



國立嘉義大學

108 年度校務基金績效報告書



中華民國 109 年 6 月

目 錄

一、 績效目標達成情形·····	1
(一)教學方面·····	1
(二)研究方面·····	32
(三)服務社會方面·····	44
(四)校園整體經營方面·····	49
(五)圖儀設備與支援教學方面·····	58
二、 財務變化情形·····	61
三、 檢討及改進·····	63
四、 其他事項·····	69
附圖 本校來自「區域高中」及「非區域高中」學生其就學穩定度··	70
附表 1「國立嘉義大學 108 年可用資金變化情形」·····	71
附表 2「國立嘉義大學 108 年收支餘絀表」·····	73
附錄 國立嘉義大學推動開源節流實施要點暨方案·····	74

國立嘉義大學 108 年度校務基金教育績效報告書

一、績效目標達成情形

本校為達成「光耀嘉義、揚名全國、躋身國際」之發展使命與願景，以研究高深學術及培養專門人才為要務之辦學目標，將教育績效目標分為(一)教學(二)研究(三)服務社會(四)校園整體經營以及(五)圖儀設備與支援教學等五大面向。

為有效達成前述五項教育目標，由校內各相關處室及各學院，依各項目標之實質內涵及不同屬性，詳列各項子目標，訂定具體可行之執行策略，並加以落實執行。

由於全體同仁的努力推展並落實執行，本校108年度教育績效目標達成率高達85%以上。於校園整體經營以及圖儀設備與支援教學兩面向，全部達成預定之目標；於教學、研究及服務社會方面，僅有極少部分目標或子目標，因財源有限、少子化衝擊、外部環境變動或符合資格之申請人數未達預期、誘因不足等相關因素而面臨挑戰（原因及改善措施詳如「三、檢討及改進」）。

謹將本校108年度校務基金各面向績效目標、子目標、執行策略以及其達成情形詳述如下：

(一)教學方面

本校校務基金108年度於教學方面之教育績效目標為：1. 建立優質學習環境，培育術德兼備優秀人才；2. 提升學生競爭力及國際觀，促進國家建設與發展；3. 108年度招生報到率以達成100%為目標。

為達成此三項於教學面之教育績效目標之子目標包括：(1)延攬遴聘卓越師資，強化師資陣容；(2)提升教師專業素養與教學效能，精進教學品質；(3)活化多元教學與適性課程，推動全人教育；(4)整合教學資源，建構E化教學環境；(5)提升學生英語文基本能力；(6)充實學生多元知能，強化競爭力；(7)推動教學國際化，鼓勵全英語授課，增進學生國際觀；(8)課程與經濟發展及國際趨勢結合；(9)鼓勵學生考照及

輔導就業升學；(10)真善美全人生命發展；(11) 108年度招生報到率以達成100%為目標。

各項目標、子目標、執行策略以及實際達成情形詳如下表：

目標1：建立優質學習環境，培育術德兼備優秀人才

子目標	執行策略	實際達成情形
1. 延攬遴聘卓越師資，強化師資陣容	1. 積極增聘具博士學位師資，延攬國內外具教學、研究及實務經驗專家學者、講座教授來校任教，提升教師素質與教學品質。	1. 108年度新聘教師計15人(專任教師7人；專案教學人員8人)，其中以副教授職級聘任者2人、助理教授職級聘任者13人任，新聘專任及專案教師除具博士學位且均有豐富之教學、研究及實務經驗。 2. 各學院另有持續聘任之講座教授1人以及業師16人協同教學，以達提升教師素質與教學品質之目標。 3. 各學院為拓展學生視野總計辦理超過70場次學術演講活動，聘請國內外知名學校教授及研究學者蒞校演講，提升各該學院之教學品質。
	2. 本校專任教師(含助教)計有476位，助理教授以上教師453位，占全體教師95.16%，以持續提升該比率為努力目標。	本校108年專任教師(含助教)470位，助理教授以上教師449位，占全體教師95.53%。助理教授人數比例較上一年度高(107年為95.16%)。
2. 提升教師專業素養與教學效能，精進教學品質	1. 配合擲節財政政策，減少教師鐘點費之支出。	1. 本校自108學年度起取消教師減授鐘點申請(含臨床教學、輔導教師、校園服務) 2. 教師兼行政職(任務編組)需視單位營運績效，依自給自足原則專案簽准得核減時數，另兼任行政職務者，其得超支時數等同核減時數。 3. 一般教師因支援通識、學位學程、跨領域

子目標	執行策略	實際達成情形
		學程之實際時數，其可超支額度等同支援課程實際時數。
	2. 健全並落實教學評量機制，定期辦理教師教學、研究、服務評鑑，積極改善及強化教學模式。	108 年度各學期教學評量校平均值分別為 4.55 及 4.53。
	3. 持續辦理績優教師遴選及教學研討會，精進教師教學品質。	1. 108 年 2 月 15 日於蘭潭校區國際會議廳舉辦 107 學年度第 2 學期全校教學研討會議，共有 417 位教師參加。 2. 108 年 9 月 5 日於蘭潭校區國際會議廳舉辦 108 學年度第 1 學期全校教學研討會議，共有 408 位教師參加。
	4. 鼓勵教師赴國內外學校或學術研究機構從事博士後研究，提升教師專業素養。	各學院將教師赴國內外學校或學術研究機構從事博士後研究相關資訊寄送所屬教師，並鼓勵教師參加。 ※師範學院楊育儀副教授獲科技部 108 年度（第 57 屆）補助科學與技術人員國外短期研究，出國至多倫多大學教育學院研究。 ※理工學院應用化學系林彥多助理教授於 108 年暑假赴中央研究院進行研究，以提升專業素養。
	5. 108 年度預計頒發教學績優獎 22 名，獎勵教學優良教師，樹立教學典範，達到標竿學習目的。	1. 107 學年度教學績優教師業經各級會議遴選及評定，頒發「教學特優獎」7 名及「教學肯定獎」10 名。 2. 依據本校教學績優教師彈性薪資獎勵辦法第 6 條「...獲獎教師應積極協助提升本校教學品質，應於次 1 學年度提供觀課課程，獲教學特優獎教師至少提供 2 門課

子目標	執行策略	實際達成情形
		<p>程、教學肯定獎教師至少提供 1 門課程。</p> <p>3. 教學績優獲獎教師於 108 學年度第 1 學期開放觀課共 22 門，以收分享及交流之效。</p>
	6. 頒發績優實習指導教師獎 9 名，獎勵教師對實習指導之貢獻。	107 學年度績優實習指導教師共計 9 位教師獲選，獲獎教師發給獎狀及彈性薪資加給每月 3 千元。薪資加給期間 6 個月。教師應於公布獲獎名單後 4 個月內，提供實習指導經驗文稿 1 篇，供全校師生觀摩學習。
3. 活化多元教學與適性課程，推動全人教育	1. 推動共同課程、通識課程和各院系所進行具特色優質課程之深化、廣化整合，發展跨領域之學程，厚實學生學養，培育符合社會需求之優秀人才。	<p>1. 各跨領域學程依規定於每學期定期召開學程委員會，依照當下教育目標及各項產業變遷依實際需求進行學程課程規劃之修整，以符合社會需求。此外於 108 年 11 月 29 日召開推動跨領域學分學程會議，鼓勵各跨領域學程搭配高教深耕計畫進行各項創新教學模式之申請，如總整課程、雙師授課、跨域共授、微學分課程等等，使本校跨領域學程能透過創新教學方式的導入，讓學生學習更具多元及彈性，以厚實學生學養，培育符合社會需求之優秀人才。</p> <p>2. 108 年共開設 31 門總整課程，其中營運型總整課程透過至實際場域，整合並展現學生所學。108 年開設 25 門微型課程，以創新教學、翻轉學習與社會實踐為主軸設計新的教學模式。108 年開設 8 門深碗課程，以深度討論及互動學習方式展現。</p> <p>3. 107 學年度第 2 學期通識基礎必修「基礎程式設計」18 門；選修「自我發展與溝通互動領域」44 門、「公民素養與社會關懷領域」44 門、「歷史文化與藝文涵養領域」</p>

子目標	執行策略	實際達成情形
		<p>44 門、「生命探索與環境關懷領域」55 門、「物質科學與生活應用領域」39 門及「跨領域」1 門，共 241 門(含進學班)。其中通識教育實踐課程(原體驗課程)之開課狀況如下：「機器人演算思維與程式設計」、「廣告與行銷」、「性別平等教學體驗」、「文化創意與產業」、「微生物與生活」、「人際關係與溝通」、「木質材料工藝設計製作」、「園藝技藝實作體驗」、「工程與生活」、「犬貓照護」，共 10 門。</p> <p>審查通過新開課程 5 門：與杜康的邂逅—酒自釀科學(生命探索與環境關懷領域)、毒物與生活(生命探索與環境關懷領域)、VBA 程式設計(物質科學與生活應用領域)、現代語言學導論(歷史文化與藝文涵養領域)、生命故事書寫服務學習實作(跨領域)。</p> <p>4.108 學年度第 1 學期通識基礎必修「基礎程式設計」41 門；選修「自我發展與溝通互動領域」36 門、「公民素養與社會關懷領域」38 門、「歷史文化與藝文涵養領域」38 門、「生命探索與環境關懷領域」44 門、「物質科學與生活應用領域」26 門、「語文應用與溝通實務領域」46 門及「跨領域」1 門，共 240 門(含進學班)。其中通識教育實踐課程(原體驗課程)之開課狀況如下：「機器人演算思維與程式設計」、「與杜康的邂逅—酒自釀科學」、「園藝技藝實作體驗」、「木質材料工藝設計製作」，共 4 門。審查通過新開課程 1 門：桌遊設計與農業推廣(生命探索與環境關懷領域)。</p>

子目標	執行策略	實際達成情形
	2. 賡續落實大學部課程分流，提請三級課程規劃委員會完成修訂 108 學年度必選修科目冊。	<p>1. 108 年 3 月 26 日召開本校 107 學年度校課程規劃委員會議，委員包含校外學者專家、產業界代表、校友代表、學生代表等共 41 位，共同審議檢討全校性課程架構與發展方向，完成修訂 108 學年度必選修科目冊。</p> <p>2. 通識教育課程及必選修科目冊需依規定，提送所屬領域課程小組委員會議、通識教育課程委員會及校課程規劃委員會三級審議。</p>
	3. 持續推動學生修讀第二專長(跨領域學程、輔系、雙主修及外系專業選修)。	<p>1. 108 年度合計共有 14 個跨領域學程，為培養學生具備適應環境的知識與能力，鼓勵學生跨域學習，彙整現有跨領域學程課程修讀相關資訊印製 60 本學程修讀手冊及 100 張海報，發放給校內相關單位存閱及張貼宣傳，並隨時更新校內跨領域學程網站資訊以利學生瀏覽，另各學程亦召開學程說明會推動宣導。</p> <p>2. 108 年度跨領域學程新修人數合計達到 399 人。</p> <p>3. 為提高學生跨領域學習動力與成效，在通識課程部分，自 108 學年度起本校學士班(含進修學制)學生可修習本學系以外之他系專業必修課程採計為通識教育選修學分，進而啟發對其他科系興趣，並妥善運用自由選修 15 學分或修習他系專業必修科目後申請抵修通識學分，從通識教育連結至系所修讀專業課程，增加學生學習不同領域之知識，同時達到本校通識教育應注重知識「深度」與「廣度」平衡。</p> <p>4. 通識教育中心自 102 學年度第 2 學期起</p>

子目標	執行策略	實際達成情形
		<p>配合教育部政策，落實縮短學用差距之目標，配合系所開設全學期 5~9 學分的專業校外實習課程，107 學年度第 2 學期媒合 42 位學生至 32 間公司進行校外實習、108 學年度第 1 學期媒合 22 位學生至 13 間公司進行校外實習。108 學年度第 1 學期也與國合會合作「大專青年海外技術協助服務計畫」，薦送 2 位學生至貝里斯及斐濟進行 6 個月的海外實習。</p> <p>5. 108 學年度推動學生修讀輔系、雙主修經受理申請彙整轉送相關學系審查後，核准修讀學生人數如下：輔系 66 人、雙主修 13 人。</p>
	<p>4. 落實課程改革機制，強化各系所課程架構與內容。</p>	<p>1. 自 107 學年度起，定期每三年一次課程架構外審，參與課程結構外審之學士班、碩士班、博士班、學位學程共計 45 個系所，全數皆被委員評定優良並通過系、院、校課程委員會審議。</p> <p>2. 各系(所、學位學程)業依審查委員之審查結果及建議事項納入課程委員會議案，作為課程結構修訂參考依據，並將審查結果及改善執行情形提報院級、校級課程委員會審議及教務會議核備，目前持續追蹤管考，以落實課程審查委員建議之回饋改善。</p>
	<p>5. 定期辦理系所課程結構外審以達課程重整。</p>	<p>自 107 學年度起，定期每三年一次課程架構外審，系(所、學位學程)業依審查委員之審查結果及建議事項納入課程委員會議案，作為課程結構修訂參考依據，並將審查結果及改善執行情形提報院級、校級課程委員會審議及教務會議核備，持續追蹤管</p>

子目標	執行策略	實際達成情形
	<p>6. 建立教學創新鼓勵措施以推動創新教學，提升學用合一之教學目標。</p>	<p>考，以落實課程審查委員建議之回饋改善。</p> <p>本校為落實創新教學以提升學用合一，以有效縮短學落差，所推動各項措施執行如下：</p> <ol style="list-style-type: none"> 1. 為深化實務教學，培育具有實作力及就業力之優質專業人才，使學生在學校所學與產業能無縫接軌，課程部分內容引進業界專家參與共同教學。108 年課程導入業界專家協同教學課程數 70 門、產生回饋教材 35 份。 2. 108 年共開設 25 門微學分課程，透過工作坊、實作、混成教學等教學方式，提升學生學習動機及成效，並與其他正式課程結合，加強課程的跨域及應用。其中朱彩馨老師透過電子商務課程，共有 13 組同學實際進行 10 週的電商營運經營，產出 13 組經營企劃書、成果報告、商務營運績效與社群營運績效報告，並舉辦四校聯合的大型社群商務競賽。以 NPO Channel 行銷友善商品為最佳展現。 3. 108 年共開設 31 門總整課程，其中 108 年開設 4 門營運型總整課程，課程設計逐步觸及到社會實踐，其中營運型總整課程透過至實際場域，整合並展現學生所學。 4. 108 年度推動營運型課程以縮短學用落差，除正式課程外，另亦鼓勵學生透過學系特色週活動及學生依學習興趣組成學習團隊等非正式課程，將學習成效融入營運能量以具體展現學習成果，計有數位學系、體健系、視藝系、園藝系、景觀系等學系師生共組創齡藝術教學、寶石工藝與

子目標	執行策略	實際達成情形
	7. 推動通識課程調整計畫。	<p>鑑賞、鳳梨栽培、木耳栽培等 9 個自組輔導團隊發展營運行銷；另有水生、應化、外語系、木設系等 9 個學系辦理特色週成果展，除在校內成果展出外，另以嘉義市兒童福利服務中心為首期校外展出據點。</p> <p>自 106 學年度起依據通識課程規劃方向，滾動式調整通識課程內涵。</p> <p>1. 於 106 學年度起推動通識教育課程架構調整計畫，取消通識五大領域必修核心課程，重新調整五大領域名稱與規劃，改採於 6 大領域中，選修學分至少涵蓋三個領域，其他則自由選修。</p> <p>2. 107 學年度起為增加學生更大之選課自由度，將基礎素養必修國文及英文調整為各 4 學分，並新增「基礎程式設計」必修 2 學分，期能增加大學生對程式設計的認識，博雅素養選修改為 20 學分(進修學士班為 18 學分)，新增「語文應用與溝通實務」領域。</p> <p>3. 自 109 學年度起刪除通識教育博雅素養選修「跨領域」。</p>
4. 整合教學資源，建構 E 化教學環境	1. 持續推動網路科技輔助教師教學，擴增圖書館特色館藏，108 年度預計增加電子書 9,000 筆、視聽資料 2 萬 6,200 片，維持期刊約 3,900 種，可看電子期刊約 5 萬	<p>1. 108 年度參與台灣學術電子書暨資料庫聯盟 (TAEBDC)、逢甲大學電子書供給合作社及靜宜大學電子書聯盟，建立大專校院圖書館共購共享中西文電子書的合作模式，本館電子書館藏合計增加 10,399 冊，累計可使用之中西文電子書約 80 萬餘冊。</p> <p>2. 中外文館藏紙本期刊約 3,950 種，可看電子期刊約 57,107 種，資料庫約 293</p>

子目標	執行策略	實際達成情形
	9,300種，資料庫約210種。	種，持續深化資訊服務內涵，達到資源共享、多元學習之目標。 3. 視聽資料2萬6,818片。
	2. 深化資訊服務內涵，達到資源共享、多元學習之目標。	1. 持續更新數位學習平台，供全校師生進行課程學習 2. 建置學校SPOC平台，開放之課程教學影片可供教職員工生自行瀏覽學習。
	3. 推動教務業務E化管理，建構畢業初審系統。	業於108年9月3日、11月4日、109年1月7日召開3次畢業資格審查電腦化作業會議：畢業初審查詢系統已完成大部份功能，分成課程模組及非模組課程兩大類，可查詢學生應修及已修學分數，用以提升行政單位審查效率及學生快速檢視目前修課狀況，於選課期間進行調整；目前正進行功能性加強，通識必修加入修課次數統計，通識選修加入領域核心課程數統計；另音樂系加入同一課號多次開課在同一年級同一學期皆承認學分數，兩項修已於3/9進行測試，待測試完成即可正式上線，預計初審準確率可達90%以上。

目標 2. 提升學生競爭力及國際觀，促進國家建設與發展

子目標	執行策略	實際達成情形
1. 提升學生英語文基本能力	1. 提升學生英文畢業門檻通過率。	各學年度入學之日間學制學士班學生校外英檢通過率，逐年上升，104學年度入學之應屆畢業生校外英檢通過率已達50.08%，但考量英文畢業門檻之爭議性，本校已於108年7月27日起全面廢除英文畢業門檻。
	2. 規劃統一英文教材與舉行統一期	統一大學英文教材及進度，並於期中及期末各舉辦1次統一會考。

子目標	執行策略	實際達成情形
	中、期末會考。	
	3. 健全校內國際學生之華語學習課程並強化華語文學習之輔導措施。	1. 分級開設 6 門華語課程，以利外籍學生依據自身華語程度修讀。 2. 開設 12 門華語課後輔導課程，以強化外及學生之華語學習。
	4. 全面辦理對外華語推廣班課程。	每 3 個月為一季，108 年已開設四季課程，目前已開設至 50 期。
2. 充實學生多元知能，強化競爭力	1. 落實各項學生能力檢測機制，建置優質雙語環境，發展與充實學生多元知能，增進學生國際競爭力。	1. 資訊能力：蘭潭、新民、民雄三校區校內學生資訊能力檢定考試分別於 108 年 10 月 14 日、16 日、18 日舉行，共計 3 場次。並於 108 年 5 月舉辦弱勢生資訊證照輔導班及證照考試班共 4 場次，總計 59 位學生取得資訊專業證照。 2. 英文能力：配合大一英文課程舉辦多元評量活動及英語競賽，每學期參加活動約 2000 人次。同時實施英文畢業門檻，把關學生英文基礎能力，104 學年度入學之應屆畢業生校外英檢通過率已達 50.08%。
	2. 加強通識教育，增進學生全人發展，培養學生「科技」與「人文」兼備的基本素養。	本校通識教育規劃著重人文藝術與科學理性思考兼容並蓄。期望學生具有「自我瞭解與發展」、「公民責任與實踐」、「自然探索與關懷」、「國際文化與視野」、「科技掌握與應用」、「語言訓練與溝通」、「人文陶冶與欣賞」、「創意思考與啟發」等八項基本能力，期使本校學生全人發展並具有「科技」與「人文」兼備的基本素養，進而培養具有多元知能與人格發展均衡的現代公民。107 學年度起新增通識教育必修「基礎程式設計」課程。
	3. 鼓勵學生跨領域及多元化的學習，培養第二專長，提	※師範學院 107 學年度增設幼兒數位教材研發學程、銀髮健康輔導學程，培養學生跨域學習力，增進學生學習廣度；教育系為

子目標	執行策略	實際達成情形
	<p>升畢業後就業之競爭力。</p>	<p>鼓學生提昇英語能力，於 104 年訂定「學生參加校外英語文能力測驗獎勵辦法」，勉勵學生考取更高階之檢定。</p> <p>※人文藝術學院中文系 108 年 7 月遴選 6 位同學分別前往北京中國傳媒大學出版社及上海華東師範大學出版社實習，培養訓練編輯與出版專業能力；中文系每學期爭取 4 位同學前往北京中國傳媒大學交流學習，拓展國際視野，108 年計有 3 位同學參與交流學習；中文系大四班級配合「劇場實務」課程，於 108 年 6 月辦理一場畢業成果展，培訓學生劇本編寫能力；外語系學生申請雙主修 2 人，分別為財務金融學系 1 人、資訊工程學系 1 人，輔系 10 人，分別為資訊工程學系 1 人、資訊管理學系 1 人、應用歷史學系 1 人、財務金融學系 3 人、行銷與觀光管理學系 4 人；應用歷史系辦理學生校外實查教學補助及聘請校外講座專題演講；音樂系 108 年 3~4 月共舉辦 3 場「仙履奇緣」音樂劇、108 年 6~7 月 40 位同學前往德國呂北克音樂院進行交流學習，拓展國際視野、108-1 學期共有 4 位大四同學至「藝聖音樂工程」進行業界實習；視藝系自 108 年 8 月起停止受理申請修讀文化創意產業及藝術管理等 2 門微學程，惟每學期持續開設該微學程課程，俾利經核准修習跨領域學分學程學生，於規定期限內修畢學程規定之科目與學分。</p> <p>※管理學院各學系依其專業特色訂定雙主修、輔系修讀辦法，並陸續簽訂跨國雙聯學制，鼓勵本校學生跨院、跨系或跨國修</p>

子目標	執行策略	實際達成情形
		<p>課，增廣學生學習領域並培養第二專長，以提升就業及進修之競爭。</p> <p>※農學院農藝學系利用系週會時間宣導並鼓勵同學修習與農藝相關之學程，如有機學程，農場管理科師資培育課程等；園藝學系開設蘭花生技學程；生物農業科技學系於班會及系集合時間，由系上教師做不同實驗室介紹，讓學生了解不同領域之實驗操作技巧，舉辦3場專題演講，邀請國內外知名學者包括：美國密蘇里州立大學環境植物科學與自然資源學系黃晉豐系主任、法國發展研究院(IRD) Prof. Thomas Roscoe、及前香蕉研究所所長黃新川博士，引領學生做跨領域及多元化的學習；帶領學生至屏東農業科技園區參加「2019 農業生技與產業資源鏈結」研討會，讓學生們提早了解多元化的農業，以利第二專長培養，及提升畢業後就業之競爭力；植物醫學系開設植物健康醫學學程；農場管理進修學士學位學程共有5位同學於108年度7月至8月暑期時期赴國外進行校外實習，名單如下：馬來西亞集合農業發展有限公司：陳頁比、林義哲；日本北海道村瀨農場：吳和蓉、劉雅琪；芬蘭 Mansillatila Viljanen 農場：吳淳毓。</p> <p>※理工學院開設智慧能源永續發展人才培育跨領域學程，108學年度第1學期計有29位學生修習；土木與水資源學系開設永續水環境跨領域學程，108學年度第1學期計有8位學生修習；應用化學</p>

子目標	執行策略	實際達成情形
		<p>系開設安全食農跨領域學程，108 學年度第 1 學期計有 30 位學生修習。</p> <p>※生命科學院 108 年度配合高等教育深耕計畫增設「環境永續生態養殖產業增值人才培育學程」計有 19 位學生修讀，並開設環境教育學程計有 41 人修讀，同時與本校農學院合作開設生物技術學程跨領域課程，計有 14 位學生修讀，同時參與理工學院之「永續水環境」跨領域學程部份課程，課程中除各項實習實驗外，安排校外見習 8 家業界相關單位、安排學生至區域醫院進行見習。邀請專家學者辦理 33 場專題講座、暑期校外實習 73 位學生（業界實習計 36 家實習單位）等活動，不論是參訪、實習或是講座，皆為培養學生們在各領域中的見識，以以提升未來就業競爭力。</p> <p>※獸醫學院修讀輔系 1 人。</p>
	<p>4. 持續強化基礎學科課程，辦理輔導學習落後學生後 5%（約 120 人）</p>	<p>108 本年度持續強化基礎學科課程（微積分、普通化學、普通物理），課後輔導參與人數共 286 人，成績進步人數達 77.8%</p> <p>※人文藝術學院音樂系持續進行「音樂基礎訓練」課程教學助理針對學習落後學生之輔導。</p> <p>※農學院各學系經由班導師輔導學習落後學生。</p> <p>※理工學院為提升學生微積分、普通物理及普通化學學習落後學生學科學習成就，應用數學系、電子物理學系、應用化學之授課教師依學生學習成效持續向教務處申請學習診斷與輔導計畫，對學習落後學生進行課後輔導。應用化學系配合教務處教學發展組之學習攜手輔導</p>

子目標	執行策略	實際達成情形
		<p>計畫，強化該系及外系相關化學基礎課程之學習，學生共同學習進步；應用數學系教師申請微積分課程學習攜手輔導(ETP)協助輔導學習落後之學生，該系鼓勵教師組成教學精進小組討論並研究更有效之教學法直接改善學生學習狀況以求更有效率的學習；電子物理學系之專業課程與高年級實驗課教學，每一必修課、實驗課和超過 40 人之專業選修課配有助教 1 名以分擔授課教師之教學負荷，以獎助學金與工讀金方式配置優秀大學生與研究生擔任教學助教工作，該系並於每學期開學前，定期舉辦教學助理之物理實驗技巧訓練班，通過考核者將授與證書，作為可擔任普物實驗助教之依據；應用數學系負責全校微積分課程、電子物理學系負責全校普通物理實驗課程、應用化學系負責化學實驗課程，3 系所每學期申請教學助理，以協助教師教學及輔導學生學習。</p> <p>※生命科學院透過教務處所提供需課輔名單，請導師與任課教師共同協助輔導在學習方面較弱勢的學生；老師均利用 office hour 輔導基礎學科課程學習落後學生(約 8 人次)；配合學務處推薦學生生活學伴，發展生活學伴助人與自我成長的能力，成為校園心靈綠化的尖兵。</p>
	5. 推動多元通識課程結合實作體驗，自 105 學年度第 2 學期起開設通識體驗課程，並發展	持續鼓勵各院系開設實踐課程(即原體驗課程)，增加通識課程深度與學習模式，將基礎簡易實作內容融入課程中，提升課程實作層次與學生學習成效，共開設 14 門、共計 441 人修課，滿意度平均 4.47。

子目標	執行策略	實際達成情形
	<p>與院系專長特色有高度相關之通識課程，以凸顯本校特色。</p>	<p>1. 107 學年度第 2 學期通識教育實踐課程之開課狀況如下：「機器人演算思維與程式設計」、「廣告與行銷」、「性別平等教學體驗」、「文化創意與產業」、「微生物與生活」、「人際關係與溝通」、「木質材料工藝設計製作」、「園藝技藝實作體驗」、「工程與生活」、「犬貓照護」，共 10 門。</p> <p>2. 108 學年度第 1 學期通識教育實踐課程之開課狀況如下：「機器人演算思維與程式設計」、「與杜康的邂逅—酒自釀科學」、「園藝技藝實作體驗」、「木質材料工藝設計製作」，共 4 門。</p>
<p>3. 推動教學國際化，鼓勵全英語授課，增進學生國際觀</p>	<p>1. 鼓勵系所開設全英語授課之專業學程，建立良好的配套環境，吸引外籍生來校留學</p>	<p>※師範學院 103 學年度增設師範學院教學專業國際碩士學位學程，招收外籍生。鼓勵教師開設全英課程，107 學第 2 學期開設 13 門全英文授課課程，108 學第 1 學期開設 12 門全英文授課課程。</p> <p>※人文藝術學院外語系一約九成的課程以全英語授課；應歷系一陳希宜老師「全球化與多元文化」採全英語授課。</p> <p>※管理學院於 100 學年度開辦「外籍生全英文授課觀光暨管理碩士學位學程」，為本校第一個全英授課之學程；已有來自美國、法國、印尼、伊朗、土耳其、約旦、祕魯、希臘、聖文森、哥倫比亞、蒙古、俄羅斯及東南亞各國的外籍學生前來就讀。</p> <p>※農學院農藝學系 108-1 農藝系開設作物育種技術英語授課課程 1 門；木質材料與設計學系於 108 學年度第 1 學期開設全英語授課課程共 3 門，供本系研究生及法國南特高等木業學院之交換生選讀，授課教</p>

子目標	執行策略	實際達成情形
		<p>師配合課程內容帶領學生進行校外參訪，增進本國學生與外籍生之交流；生物農業科技學系/所於 108 學年度第 1 學期開設 6 門全英語授課課程，包括：專題討論、應用分子生物學、蛋白質生物資訊學、高等實驗設計、基因體學、及生物技術研究法，除有助於本系學生提升英文素質，亦可吸引外籍生來校就讀。</p> <p>※理工學院應用數學系於 107 學年度第 2 學期開設碩士班「最佳化理論」全英語課程；.108 學年度第 1 學期開設大學部「線性規劃」全英語課程；資訊工程學系於 108 年度碩士班及博士班共開設 3 門全英語授課課程。</p> <p>※生命科學院 108 年度共計開設有碩士班 15 門全英授課課程及學士班 1 門，並設有全英文碩士學位學程吸引外籍生來院留學及攻讀碩士學位。</p> <p>※獸醫學系碩士班於 107 學年度第 2 學期與 108 學年度第 1 學期各開設全英語授課課程 2 門，並開放外系修課（合計 4 門）。</p>
	<p>2. 辦理學生語言文化研習團赴國外從事學術交流活動。</p>	<p>1. 3 月 14 日辦理美國愛達荷大學 Study Abroad 講座提供本校學生與該校學生交流機會。</p> <p>2. 5 月 7-9 日於各校區辦理異國市集，透過異國美食及特色文化小物設攤，讓本地生們有機會認識及接觸各個國家的特色及文化。全校參訪人次約 300 人次。</p> <p>3. 8 月辦理本校與姊妹校日本香川大學學生華語暨文化交流計畫，期間安排兩校學生進行雙向交流活動。</p>

子目標	執行策略	實際達成情形
		<p>4. 10月辦理本校與姊妹校日本香川大學雙邊研討會，含兩校理工及教育領域學生發表研究成果議程。</p> <p>5. 108年7月人文藝術學院音樂系3位教師帶領40位學生至馬來西亞檳城進行交流及招生宣傳活動。</p>
	<p>3. 與國外大學校院辦理跨國雙學位制之課程，積極進行姊妹學校交換學生制度、雙聯學位等實質交流。</p>	<p>為增進本校與國外姐妹校交流合作，建置多元海外研修管道，提供本校學生國際交流學習機會，本校刻正與歐美日多所海外姊妹校洽談雙聯學制合作計畫，協助本校學生在完兩校修業規定後，可獲得國內外雙學位證書，強化畢業生職場競爭力。目前本校主要合作對象為日本尾道市立大學(Onomichi City University)及美國楊斯鎮州立大學(Youngstown State University)2所姊妹校，並已薦送近10名學生前往美日兩國研修，已有1名學生已順利完成課程，取得兩校學位。</p>
	<p>4. 鼓勵學生在學期間出國進修，拓展國際視野，邀請國外知名大學學者至本校訪問及從事學術交流，增進學生國際觀。</p>	<p>1. 本校108學年度與各姊妹校合作薦送學生海外研修專案如下：</p> <p>(1) 交換學生計畫：歐洲(含法國、西班牙、捷克、立陶宛)、美國、亞洲(含日本、印尼大陸)等地區合作校總計22所。</p> <p>(2) 海外實習計畫：美國、日本、大陸等地區合作校總計5所。</p> <p>2. 108年度國外學者訪問活動總計13件，交流活動如下列：</p> <p>(1) 2月姊妹校菲律賓本格特公立大學訪問團蒞校交流。</p> <p>(2) 2月姊妹校菲律賓菲律賓國立大學系統 Los Banos 分校代表團蒞校訪問。</p>

子目標	執行策略	實際達成情形
		<p>(3) 3 月姊妹校印尼 University of Nahdlatul Ulama, Cirebon 參訪團蒞校訪問。</p> <p>(4) 3 月姊妹校大陸福建農林大學訪問團蒞校訪問。</p> <p>(5) 3 月姊妹校美國愛達荷大學農業暨生命科學院訪問團蒞校交流。</p> <p>(6) 3 月日本岩手大學訪問團蒞校訪問。</p> <p>(7) 5 月姊妹校西班牙韋爾瓦大學。Professor Pablo A. Cano Jimenez 蒞校訪問。</p> <p>(8) 5 月姊妹校日本上越教育大學蒞校訪問</p> <p>(9) 7 月姊妹校西班牙韋爾瓦大學教育學院 M. Angeles de las Heras Pérez 教授及國際事務處專員 Juan José Gómez Boullosa 蒞校交流。</p> <p>(10) 10 月本校百年校慶期間共有來自中國大陸福建農林大學、中國大陸武夷學院、法國南特高等林業學院、日本中京大學、日本上越教育大學、日本香川大學、日本尾道市立大學、菲律賓伊莎貝拉州立大學、菲律賓大學(洛斯巴諾斯校區)、泰國清邁大學、泰國湄州大學、泰國素勒他尼皇家大學、美國愛達荷大學、美國威斯康辛大學麥迪遜分校，共 12 所海外姊妹校及 2 所友校代表蒞校交流。</p> <p>(11) 10 月本校與姊妹校日本香川大學雙邊研討會。</p> <p>(12) 12 月菲律賓馬可仕大學訪問團來訪。</p>

子目標	執行策略	實際達成情形
		(13) 12月印度索里尼 Shoolini 大學國際長 Dr. R. P. Dwivedi 及副國際長 Dr. Rozy Dhanta 蒞校參訪。
	5. 108 年度將補助 100-120 位本校學生至姊妹校交換學習及至國外研究機構進行海外實習交流。	1. 107 學年度第 2 學期至 108 學年度第 1 學期薦外交換學生 39 人 2. 107 學年度第 2 學期至 108 學年度第 1 學期雙聯學位學生 10 人 3. 107 學年度第 2 學期至 108 學年度第 1 學期學碩一貫出國研修 3 人。 4. 108 年度學生海外實習、海外體驗及見學學生 77 人。
	6. 辦理 3 場境外生與本地生交流活動，認識多元文化及拓展國際視野。	108 年辦理本地生及姊妹校國際學生交流活動如下： 1. 3 月 14 日辦理美國愛達荷大學 Study Abroad 講座提供本校學生與該校學生交流機會。 2. 5 月 7-9 日於各校區辦理異國市集，透過異國美食及特色文化小物設攤，讓本地生們有機會認識及接觸各個國家的特色及文化。全校參訪人次約 300 人次。 3. 8 月辦理本校與姊妹校日本香川大學學生華語暨文化交流計畫，期間安排兩校學生進行雙向交流活動。 4. 10 月辦理本校與姊妹校日本香川大學雙邊研討會，含兩校理工及教育領域學生發表研究成果議程。 5. 10 月 22-25 日辦理國際文化節，透過文化表演、異國美食、文化遊戲、文化體驗、文化展覽等活動來增進本地生與國際生的相互了解及促進彼此情感交流，並拓展本校全體師生國際視野，讓全校

子目標	執行策略	實際達成情形
		<p>師生共同認識多元文化。全校參訪人次約 1000 人次。</p> <p>6. 11 月 3 日本校境外學生參加「嘉義市 108 年移民節暨多元文化宣導活動」，由馬來西亞籍僑生表演印度舞蹈；印尼、泰國、約旦及日本籍外籍生提供語言學習互動；馬來西亞籍及泰國學生設攤販售異國美食，展現並推廣母國文化特色。參與人次約 800 位。</p>
	<p>7. 辦理 3 場境外生認識臺灣或校園及聯誼性相關活動，協助境外生融入臺灣及校園生活，建立良好人際關係。</p>	<p>1. 3 月 31 日-4 月 1 日辦理僑生校外文化研習活動(或稱春遊)，拜訪屏東小琉球，促進僑生之間的友誼，增進感情及互相關懷，藉由旅遊探索活動，讓僑生了解臺灣在地文化及特色。本次參與活動人數為 35 人。</p> <p>2. 8 月 27-30 日辦理一系列境外生新生接待活動，包含機場接待、宿舍入住、新生講習、在臺居留講座、新生資料網路登錄、社團介紹、生活用品添購、體檢等相關事宜，協助新生適應臺灣環境，儘早融入嘉大校園生活。僑生新生 65 人，外籍生新生 26 人，陸生新生 1 人，總計 92 人。</p> <p>3. 於 12 月 14 日辦理「狂歡聖誕夜動物 PARTY」之聖誕晚會，透過團康、Dancing time 等活動使本校僑生有更多交誼的機會；同時藉由校內師長提供豐富的摸彩禮物，傳遞師長們對於僑生滿滿的關愛之情；最後在交換禮物中，僑生一一相互認識，全場笑聲連連，活動氣氛非常熱絡。參加人數 90 人。</p>

子目標	執行策略	實際達成情形
	8. 全年預計開設全英語微學程課程 8 門及全英語課程 60 門以上。	1.107 學年度第 2 學期共開設 43 門全英語課程，108 學年度第 1 學期開設 55 門，總共於 108 年度開設 98 門全英語課程。 2.107 學年度第 2 學期開設 4 門英語微學程課程，英語微學程課程因應 104 學年度第 1 學期教務會議決議停止受理修讀申請，英語微學程未來將不再開課。108 學年度第 1 學期由高等教育深耕計畫補助，於校內開授學術英文課程共 6 門。
4. 課程與經濟發展及國際趨勢結合	1. 結合社會變遷及脈動，革新課程內容，提升學生就業競爭力。	1. 為能與時俱進革新課程內容，提升學生就業競爭力，教務處推動如下措施： (1) 自 108 年度起定期每兩年一次校外實習課程自我評鑑，108 年由校外三位委員共同協助審查 20 科系及通識教育中心，彙整委員意見予各系，請提出改善方案經系、院級課程委員會審查及校級校外實習委員會議備查，並持續追蹤管考，以落實校外實習課程自評委員建議之回饋改善。 (2) 推動跨領域學程，鼓勵學生有系統的修讀以培育第二專長。各學程需定期召開學程委員會議，依教育目標改變、產業發展變遷，進行學程整體規劃變更或調整。此外在學程設立後，以三年為一週期，辦理學程自我評鑑，聘任 3 位評鑑委員依各評鑑項目進行成效評估後提出評鑑報告，各學程彙整評鑑報告並提出改善措施，送交院課程委員會及教務會議進行審議，依 108 年 11 月 29 日推動跨領域學分學程會議決議，於 109 年度起依學程設立年度，陸續辦理學程評鑑，109 年計有 10 個學程須進行評鑑。

子目標	執行策略	實際達成情形
		<p>(3) 108 年透過正式及非正式課程，推動營運型總整課程，本年度所開設 4 門營運型總整課程，透過課程設計連結至社會實踐，其中本校嘉園巷弄長照站運動指導、NPO Channel 行銷友善商品為最佳展現；非正式課程部分則透過學系特色週活動及學生依學習興趣組成學習團隊等，將學習成效融入營運能量以具體展現學習成果，計有數位學系、體健系、視藝系、園藝系、景觀系等學系師生共組創齡藝術教學、寶石工藝與鑑賞、鳳梨栽培、木耳栽培等 9 個自組團隊發展營運行銷；應化、外語系、木設系等 9 個學系辦理特色週成果展，除在校內成果展出外，另以嘉義市兒童福利服務中心為首期校外展出據點。</p> <p>(4) 通識教育中心為使學生除本系專修課程，還能具備品德涵養、通識素養、專業與創新、多元文化素養等四大基本素養。107 學年度以後入學學生除應必修 10 學分的國文、英文、基礎程式設計等通識課程，尚需選修 20 學分至少 3 領域包括公民素養與社會關懷、歷史文化與藝文涵養、生命探索與環境關懷、自我發展與溝通互動、物質科學與生活應用、語文應用與溝通實務等領域通識課程。期望藉由通識教育讓學生輕鬆瞭解本科系與其他學科之關聯，打造個人生涯金字塔的寬底地基，再經由繼續選修本科系或其他科系之相關專業課程，一層一層逐步構築最適合自己發展的生涯金字塔。</p>

子目標	執行策略	實際達成情形
		<p>(5) 107 學年度修正「國立嘉義大學通識教育課程開設要點」，並於 107 學年度第 2 學期開始實施共同課綱。107 學年度第 2 學期至 108 學年度第 1 學期已完成大一國文、大一英文及基礎程式設計等課程之共同課綱。</p> <p>2. 各學院辦理課程革新舉措如下：</p> <p>※師範學院配合學校課程外審，107~108 學年度將各學制課程結構、必修課程送學者、業界、校友等三位委員外審，將外審的意見進行回覆說明，並送系課程委員會審議，審議通過後送請院課程委員會審議。</p> <p>※人文藝術學院視藝系業經 105 年 12 月 14 日 105 學年度第 2 次系課程規劃委員會議編訂 106 學年度必選修科目冊，使該學年度入學學生於 108 年接受新課程內容。</p> <p>※農學院動物科學系必選修科目審查作業，108 年共計 5 門科目接受審查，依委員建議革新課程內容，提升學生就業競爭力；生物農業科技學系/所全英語授課課程 3 門內容更新；農場管理進修學士學位學程鼓勵學生修習生物技術學程、蘭花生技學程、有機農業學程共 3 個跨院系領域學程。</p> <p>※理工學院及各系不定期召開課程規劃委員會，擬定課程標準及修正課程內容。</p> <p>※生命科學院因應新興學術領域之崛起以及社會國家的需求，本院積極推動跨領域學分學程及學士班跨域專長之開設，以增加學生跨領域學習之機會，培</p>

子目標	執行策略	實際達成情形
		<p>育具創造力及適應力之新時代卓越人才。本院迄今已開設 3 個學分學程，及 1 門跨域專長課程，並於每學年進行評估以作為教學改善之依據。</p> <p>※ 獸醫學院所屬系所辦理實習課程評鑑與必修課程評鑑作業，借重評鑑委員之專業與經驗，協助系所革新課程內容，並經系、院課程規劃委員會審議通過。</p>
	2. 實施教學助理制度，108 年度預計核發補助課程 190 門，助理人數 170 人。	108 年度教學助理共補助 187 門課程，教學助理人數計 165 人。
5. 鼓勵學生考照及輔導就業升學	1. 鼓勵學生於就學期間取得各項專業證照，創造學生就業競爭力。	<p>※師範學院鼓勵學生報考教學程甄選，取得師資生資格，以便考取教師證書。108 年度各學考取教師證照之人數如下：教育學系共有 78 人取得國民小學教師證照；輔諮學系有 31 人取得國民小學教師證照；輔諮學系共有 21 人取得中等學校類科教師證照；幼兒教育學系幼兒園教師資格檢定 72 位通過；體育與健康休閒學系共有 7 人取得中等教師證照、23 名取得小學教師證照；體育與健康休閒學系大學部 44 位同學於畢業前皆已取得 3 張運動相關證照(師資生取得救生員證)；特殊教育學系共有 31 人取得國民小學特殊教育教師證照；數理教育研究所共有 11 人取得中等教師證照，8 人取得小學教師證照。</p> <p>※人文藝術學院外語系 108 年度取得英文檢定證書者共 8 人(英教組 3 人、碩士班 3 人、進修部 2 人)；音樂系鼓勵學生報考教育學程甄選，取得師資生資格，以便考</p>

子目標	執行策略	實際達成情形
		<p>取教師證書；視藝系一藉由有效之課程與教學，增進學生之藝術創作、數位媒體設計、藝術教育與藝術理論之能力，同時強調傳統藝術媒材與電腦科技藝術之均衡，以及藝術創作與藝術理論之統整。並強化設計、文化創意產業、數位藝術之研究與推廣，以提昇學生就業之競爭力。</p> <p>※管理學院各學系學生於 108 年度取得技術證照（包括管理、金融、電腦、資訊、導遊、餐飲、語文等）共 267 人次。</p> <p>※農學院農藝學系設置考取國家考試或取得技能證照者獎勵辦法，鼓勵同學參加國家考試及技能檢定；園藝學系：設置「國立嘉義大學園藝學系專業證照獎勵辦法」鼓勵同學考照。108 年度有 2 位同學考取園藝丙級技術士證照；木質材料與設計學系 108 年度有 12 名學生考取「家具木工」乙級技術士證照；植物醫學系相關訊息皆刊登在系網，並於系主任時間宣導；農場管理進修學士學位學程鼓勵學生參加勞動部技能檢定中心舉辦之技術檢定，取得多項證照。</p> <p>※理工學院生物機電工程學系 108 年度有 12 位同學參加技術士技能檢定術科測試，氣壓職類乙級證照檢定合格通過；10 位同學參加機電整合丙級技術士證照檢定合格通過；資訊工程學系 108 年度共有 2 位同學通過經濟部 2019 年行動遊戲程式設計師初級能力鑑定。</p> <p>※生命科學院為鼓勵學生報考並取得全國技術士技能檢定各項乙、丙級證照（如：烘焙-麵包、烘焙-西點、食品檢驗分析、飲</p>

子目標	執行策略	實際達成情形
		<p>料調製、中式麵食、中餐烹調、保健食品初/研發級工程師能力鑑定、食品品保初/中級工程師能力鑑定…)等，提供相關的場所及實習實驗材料以加強學生的實作操作能力；開設「環境教育學程」並在課程中宣導鼓勵學生修習，修畢可取得環境教育人員認證；鼓勵學生報考各類證照，108 年度取得排球裁判證照 2 人、籃球裁判證照 1 人、急救員證照 1 人、考取國小教師證照 1 位。</p> <p>※獸醫學院應屆畢業生通過專技人員高等考試，取得專業證照者 32 人。</p>
	<p>2. 鼓勵學生參加國家公職就業考試，發揮所長、貢獻社會。</p>	<p>※師範學院各學系舉辦模擬教師甄試(面試及教學演示)，以提升畢業生、大五實習生、在校師資生考取正式教師人數；其他各學院及學系平日藉由會議、演講等公開活動鼓勵學生參加國家公職考試；師範學院各學系 108 年通過教師甄試錄取正式教師人數如下：幼教系共有 23 人錄取國小附幼或公幼正式教師；特教系共有 9 人錄取特教正式教師；教育系共有 36 人錄取正式教師；輔諮系 108 年度共有 11 人錄取正式教師；體育與健康休閒學系共有 9 人錄取正式教師；數理教育研究所共有 2 人錄取國小正式教師。另有其他通過公職就業考試如下：輔諮系 108 年度考取第一次專門職業及技術人員高等考試心理師諮商心理師類科 10 位；輔諮系 108 年度考取第二次專門職業及技術人員高等考試心理師諮商心理師類科 7 位；幼教系 4 位考取幼教系教保員；教育學系考取 108 年公務人員高等考試三級考試暨普通考試-普</p>

子目標	執行策略	實際達成情形
		<p>通考試一般行政類科 1 位；教育學系考取 108 年度身心障礙特考三等教育行政類科 1 位。</p> <p>※人文藝術學院外語系 108 年 3 月 20 日辦理師生座談會，邀請內政部移民署嘉義市服務站專員宣導移民特考相關事項，並分享該單位之業務概況；視藝系一藉由有效之課程與教學，增進學生之藝術創作、數位媒體設計、藝術教育與藝術理論之能力，同時強調傳統藝術媒材與電腦科技藝術之均衡，以及藝術創作與藝術理論之統整。並強化設計、文化創意產業、數位藝術之研究與推廣，以提昇學生就業之競爭力。</p> <p>※管理學院各學系學生於 108 年度共 4 人次通過國家公職考試（108 年公務人員普通考試金融保險、108 年公務人員高等考試三級金融保險）。</p> <p>※農學院農藝學系鼓勵學生參加國家公職就業考試，並於嘉大 100 年校慶邀請經考試錄取之系友，舉行農藝百年傳承研討會；園藝學系 108 年度錄取公務人員國家考試園藝類科普考計 2 人；森林暨自然資源學系 108 年專技高考林業技師本系系友 3 人錄取、108 年高考三級林業技術類科本系系友 5 人錄取，普通考試林業技術類科本系系友 3 人錄取；動物科學系 108 年應屆錄取公務人員畜牧類組高普考，計 2 人次；生物農業科技學系於班會及系集合時間，請導師及系主任鼓勵學生參加國家公職就業考試，並於 108-1 嘉大 100 年校慶邀請畢業系友回系上演講，108 學年度第</p>

子目標	執行策略	實際達成情形
		<p>1 學期有 1 名系友考上公職（技佐）並回本系服務；景觀學系本系校友及應屆畢業生考取高考 2 人，普考 3 人；植物醫學系相關訊息皆刊登在系網頁，並於系主任時間宣導；農場管理進修學士學位學程於學程網頁及農管學生社群平台公告相關考試資訊，以利學生查詢。</p> <p>※理工學院土木與水資源工程學系學生參加高考錄取人數為 12 名(1 名應屆畢業生)、普考錄取人數為 7 名(4 名應屆畢業生)；應用化學系透過化學研究與產業課程至台灣中油公司見習、邀請產業界講師蒞系演講交流，並以訊息、電子郵件、張貼海報等方式傳遞考試訊息，鼓勵學生報考國家考試及國營事業，發揮所長；應數系將專屬本校職場導航訊息 PO 上系網頁，讓學生獲得更多公職就業考試資訊。</p> <p>※生命科學院食品科學系 108 年度畢業學生（含研究所在學生）考取通過公職考試人數共 17 位。</p> <p>※獸醫學院畢業生參加公職考試，錄取並投入公職工作者 5 人。</p>
	<p>3. 建置畢業生就業平台系統，作為就業概況調查及與廠商間之媒介橋樑。</p> <p>4. 建置線上職業適性測驗與興趣量表，提供在校研</p>	<p>1. 已建置完成「畢業生流向調查系統」，調查追蹤畢業生流向及就業條件，目前持續調整修正中。</p> <p>2. 建置「國立嘉義大學求才系統」於 107 年 1 月正式上線，供廠商刊登求才訊息，目前持續調整修正中。</p> <p>已於校務行政系統連結「大專校院就業職能平台(UCAN)」，本校學生透過校務行政系統可自行探索職業興趣、共通職能。</p>

子目標	執行策略	實際達成情形
	<p>究生自我職業適性測驗。</p>	
	<p>5. 108 年度辦理產業鏈結，透過業界講座、業界導師之導入，畢業生就業率（不含繼續升學及服兵役者）以超過畢業生 38% 為目標。</p>	<p>108 年畢業生流向調查經費由高教深耕計畫支應，經分析 108 年畢業生流向調查資料，107 學年度應屆畢業生有 47% 選擇工作或實習、106 學年度畢業後 1 年學生就業率為 65%。</p>
	<p>6. 持續辦理就業輔導相關活動，參與學生總數預計為 3,500 人次。</p>	<p>108 年度申請教育部及勞動部等單位補助計畫及運用本校校務基金辦理職業興趣探索、企業參訪、企業徵才說明會、業界導師、職涯或就業、現場徵才等計 62 場次就業輔導相關活動，參與人次計有 5,696 人次。</p>
6. 真善美全人生命發展	<p>1. 108 年度辦理多元輔導導師(原民導師、新生導師、心靈導師)，進行多方位學生輔導。</p>	<p>1. 108 年度學輔中心總共辦理 1 場全校教職員工的「特殊個案處理程序工作坊」，共計 71 人參加。2 場針對宿舍輔導員的「自殺防自守門人培訓課程」，共計 26 人參加。2 場次全校導師的「導師輔導增能工作坊」，參與人數共計 389 人次。</p> <p>2. 108 年 9 月 11 日邀請南華大學曾玉芬老師演講服務學習課程設計，邀請有興趣開設服務學習課之老師們參加講座。</p>
	<p>2. 108 年度預計辦理學生自治幹部座談會 4 場次，班級輔導 20 場次。</p>	<p>1. 108 年度學輔中心總共辦理 24 場班級輔導，參與總人次為 824 人。</p> <p>2. 蘭潭及新民校區 108 年 3 月 20 日及 9 月 25 日辦理 2 場次、民雄校區 108 年 3 月 13 日及 10 月 9 日辦理 2 場次，實際完成學生自治幹部座談會 4 場次</p>

子目標	執行策略	實際達成情形
	3. 108 年度預計推動品德教育活動達 4 場次（約 2,000 人次參與），品德講座 2 場次及品德微电影製作 6 部。	108 年度推動品德教育活動達 7 場次（2,344 人次參與），品德講座 4 場次。

目標3. 本（108）年度招生報到率以達成100%為目標

目標	執行策略	實際達成情形
108 年度招生報到率以達成100%為目標	因應少子女化面臨之招生困境，建立自我管控機制，提升招生報到率。	108 年度總體招生報到率為 90.96%，培育人才達 11,492 人。
	即時掌握各學系招生情形，適度調整各學制班別招生名額。	為即時掌握招生名額，於 108 年 1 月 3 日召開名額調整審議會，依據本校各學制班別招生名額調整要點，適度調整 109 學年度各班別招生名額，以提升報到率。
	加入教育部第二期「大學招生專業化發展試辦計畫」	107 年度首次加入教育部第二期「大學招生專業化發展試辦計畫」計畫執行後，108 學年度大學入學個人申請報名人數由 6,992 人次增加至 9,040 人次，共增加 2,048 人，成長幅度高達 30%，顯見招生專業化發展試辦計畫的推動對本校招生有一定的成效。
	於招生資訊網架設「大學招生專業化」專區	1. 彙整各學系「審查重點準備指引」並公布，供考生參酌。 2. 專區內整合各學系「招生簡章」、「審查重點說明-準備指引」、「學系特色」、「就業與發展」等，讓考生進入專區內能有系統地依據感興趣的學系準備書面審查資料。
	舉辦增進教師及行政人員專業知能講習	108 年度共辦理 3 場講座、2 場說明會、1 場檢討會、1 場工作坊、1 場聘僱 82 位研究生鍵入考生高中在校成績，共計 8 場大型活動。

目標	執行策略	實際達成情形
	與「校務研究組」緊密合作	運用新生入學所填相關資料與數據，進行本校生源與就學穩定度等相關性之分析(詳如附件)，據以擬定或修正本校招生策略與各項招生相關措施，以提高新生註冊率並減少休退學比率。

(二)研究方面：

本校校務基金108年度於教學方面之教育績效目標為：1. 深耕學術研究、專精特定領域；2. 落實國際學術交流與合作，邁向國際學術殿堂；3. 強化產學合作，促進產業發展。

為達成此三項教育目標之子目標包括：(1)鼓勵學術研究風氣，提升學術研究水準；(2)發展特色領域、建立翹楚地位；(3)積極推展國際交流，爭取與國外知名大學進行學術交流與合作之機會；(4)建立合作交流之機制，進行教師與學生之交流與交換，舉辦國際學術研討會與推動國際學者專家互訪，落實多元化交流合作；(5)建立產學合作及研發成果管理推廣之機制；(6)發展地區教育及產業諮詢中心；(7)建置見(實)習產業管道，辦理業界講座及業界導師，推薦弱勢學生進行產業見(實)習。

本校於研究方面之各項目標與子目標，在全體同仁的努力下，除極少部分子目標因無法完全掌控外部因素，而稍有不足之外（原因及改善措施詳如三、檢討及改進），大部分目標均能達成。

各項目標、子目標、執行策略以及實際達成情形詳如下表：

目標1. 深耕學術研究、專精特定領域

子目標	執行策略	實際達成情形
1. 鼓勵學術研究風氣，提升學術研究水準	研訂產學合作績優教師獎勵、教師學術專書發表獎勵、教師研究成果獎勵等各項獎勵辦法，	108 年度學術研究或產學績效獎勵執行情形如下： 1. 產學合作績優教師獎勵 17 件，獎勵金額為 68 萬元。

子目標	執行策略	實際達成情形
	鼓勵教師從事學術研究。108 年度預計獎勵發表國際知名期刊 250 件、專書發表 5 件、專章發表 10 件。	2. 學術期刊論文發表獎勵 150 件，獎勵金額為 64 萬 9,413 元。 3. 學術專書及專章發表獎勵 7 件，獎勵金額為 3 萬 4,647 元。
2. 發展特色領域、建立翹楚地位	1. 成立學習型之教師專業社群及舉辦混程教學課程教師研習，並成立跨領域、跨院系所之研究團隊，整合現有優勢項目，爭取各類國家型研究計畫。	1. 本校藉由高教深耕計畫經費補助，108 年成立 9 個特色研究團隊，其中有 4 個團隊對外研提計畫，已核准通過者計 2 件。109 年度本校為建立研究特色、傳承研究經驗及提升總體研發能量，研擬「發展重點特色領域研究計畫經費補助要點」草案，業提 109 年 2 月 11 日行政會議審通過並據以實施，每年預計可補助 5 案，每案最高補助 100 萬元，藉此整合各學院優勢領域，對外爭取各類研究計畫。 2. 創新育成中心協助組成校園創業團隊，營造校園整體創新創業氛圍，並透過與校友企業的合作，讓產學雙方進行實質的交流與互動，補足彼此之不足，亦藉由此機制來開發更多校園技術與創業團隊，最後再與嘉義市政府工策會合作推動在地企業與創新企業合作多元創新發展。 ※師範學院洪如玉教授執行 108 年度高等教育深耕計畫 B 主軸發展學校特色-推動教師籌組特色研究團隊補助計畫(高等教育哲學與教師專業特色研究團隊)；王清思教授執行 108 年度高等教育深耕計畫 B 主軸發展學校特色-推動教師籌組特色研究團隊補助計畫(教師哲學教師專業成長模式發展研討會

子目標	執行策略	實際達成情形
		<p>※人文藝術學院台文中心一籌組籌組特色研究團隊，結合中文、應歷領域老師，爭取文化部、嘉義縣文化觀光局等計畫案。</p> <p>※農學院木質材料與設計學系夏滄琪老師申請本校教師專業成長社群，社群名稱：創新木質材料精油產品及其功能性開發，並配合高教深耕計畫之經費補助，發展系所專業特色；動物科學系教師 108 年研究計畫申請案共 24 件；生物農業科技學系 108 學年度第 1 學期有 3 位教師申請到 1 年以上科技部/農委會研究計畫之經費補助；植物醫學系 107 年 11 月 1 日成立植物教學醫院，藉以培養植物醫生及增進學生於田間診斷之實務，並提供農民及企業相關植物病蟲害諮詢；農場管理進修學士學位課程主要委員為農業推廣教授團隊，提供多項農業資訊並協助農民解決農業問題及進行各項教育訓練。</p> <p>※理工學院應用化學系每學期聘請多位國內外知名專家學者蒞系演講，於演講前與系上教師進行教學與研究之交流，並聘請慈濟醫院院長及中央研究院研究學者為本系合聘教授，增加本系競爭優勢，系上教師更積極爭取科技部研究計畫及民間產學合作計畫，建立本系於化學領域之學術地位，追求卓越、多元與創新；電子物理學系教師執行 108 年高等教育深耕計畫-教師專業成長社群，將跨領域創新研究融入課程教學；應用數學系教師於 108 學年度辦理教師專業社群活動。</p> <p>※生命科學院 108 學年度開設 12 門混程教學課程。教師成立研究團隊積極爭取各類國</p>

子目標	執行策略	實際達成情形
		<p>家型研究計畫，接受縣市政府、民間團體及產業界之委託，從事各類不同類型之研究：如科技部 21 件、農委會 26 件、其他政府 11 件、民間企業委 56 件辦、科技部大專生參與專題研究 9 件、教育部 1 件及科技部獎勵特殊優優秀人才申請、新南向個別學校個人計畫 2 件、團體計畫 1 件、假日學校計畫 1 件，並與區域 2 家醫院合作，從事 3 件不同類型產學合作計畫；食品科學系教師陸續與 9 家民間團體從事各類不同類型產學合作計畫。生物資源學系教師彼此相互做橫向合作，進行跨領域的互補結合，與民間團體進行 6 個研究計畫案；參與 108 年度高等教育深耕計畫 A 主軸分項計畫：教師專業成長社群。</p> <p>※獸醫學院新增執行科技部研究計畫 2 件、農委會暨所屬機關補助計畫 9 件、民間團體產學合作計畫 12 件。</p>
	<p>2. 接受縣市政府、民間團體及產業界之委託，從事各類不同類型之研究，建立特定領域之學術領導地位，追求卓越、多元與創新。108 年度預計爭取產官學界各類型研究計畫 550 件。</p>	<p>1. 協助並鼓勵教師與政府機關、公民營事業機構、民間團體、法人及學術研究機構進行各類研究計畫及產學合作。108 年本校獲研究計畫共 776 件，金額約 6 億 7,087 萬元。</p> <p>2. 為協助教師爭取行政院各部會暨所屬機關計畫，本校將計畫學校配合款機制法制化，訂定「國立嘉義大學學校統籌款補助政府機關計畫作業要點」，並自 108 年 5 月 15 日起實施。</p>

目標 2. 落實國際學術交流與合作，邁向國際學術殿堂

子目標	執行策略	實際達成情形
1. 積極推展國際交流，爭取與國外知名大學進行學術交流與合作之機會	1. 加強國際學術活動服務平台，鼓勵學術單位或教師提出與國外學術單位共同交流、研究與合作方案，進行學術文化交流，以達學術研究、資訊流通之目的。	1. 本校與姊妹校遠距交流合作： (1) 應用歷史系陳希宜助理教授與姊妹校日本宮崎大學合作遠距教學課程合作。 (2) 資訊工程系邱志義教授與姊妹校泰國素勒他尼皇家大學進行電腦視覺技術交流。 (3) 本校與西班牙韋爾瓦大學合作歐盟雙邊伊拉斯莫斯交流互訪計畫。
	2. 107 年度分別增加 25 所來自亞洲的校級姊妹校、1 所美國校級姊妹校及 1 所歐洲姊妹校，108 年度仍將積極推展。	108 年度分別增加 5 所來自亞洲的校級姊妹校及 2 所美國校級姊妹校，109 年度仍將積極推展(2 月增加 1 所亞洲校級姊妹校)。
2. 建立合作交流之機制，進行教師與學生之交流與交換，舉辦國際學術研討會與推動國際學者專家互訪，落實多元化交流合作	1. 108 年度預計補助薦外、外薦交換學生 50-60 位。	107 學年度第 2 學期至 108 學年度第 1 學期補助薦外、外薦交換學生 54 位(備註:因應新冠肺炎疫情，本校 108 學年度第 2 學期暫緩大陸地區交換生計畫 1 學期)。
	2. 108 年度預計補助學生出席國際會議或參與國際交流活動等 40-60 位。	108 年度國際交流基金學生海外體驗計畫補助 19 位學生、國際交流基金師生組團海外見習計畫補助 16 位學生、國際交流基金學碩一貫學生海外研習計畫補助 5 名學生； 108 年度各院系使用單位經費或捐贈收入補助學生約 70 人次。
	3. 108 年度預計補助教師出席國際會議或參與國際交流活動等 40-60 位。	108 年度國際交流基金師生組團海外見習計畫補助 8 位教師；108 年度各院系使用單位經費或捐贈收入補助約 64 人次。

子目標	執行策略	實際達成情形
	4.108 年度預計辦理姊妹學校交流活動 30-40 場。	<p>108 年度共辦理 30 場姐妹學校交流活動如下：</p> <p>(1) 2 月姊妹校菲律賓本格特公立大學訪問團蒞校交流並簽署 MOU。</p> <p>(2) 2 月姊妹校菲律賓菲律賓國立大學系統 Los Banos 分校代表團蒞校訪問。</p> <p>(3) 3 月姊妹校印尼 University of Nahdlatul Ulama, Cirebon 參訪團蒞校訪問。</p> <p>(4) 3 月姊妹校大陸福建農林大學訪問團蒞校訪問。</p> <p>(5) 3 月姊妹校美國愛達荷大學農業暨生命科學院訪問團蒞校交流。</p> <p>(6) 4 月本校農學院與泰國清邁大學農學院簽署 MOU。</p> <p>(7) 4 月本校動物科學系學生前往姊妹校日本酪農學園大學短期實習。</p> <p>(8) 4 月本校國際處代表赴姊妹校西班牙韋爾瓦大學執行歐盟 Erasmus 國際移動力計畫。</p> <p>(9) 5 月姊妹校美國堪薩斯州立大學代表蒞校訪問。</p> <p>(10) 5 月姊妹校西班牙韋爾瓦大學。Professor Pablo A. Cano Jimenez 蒞校訪問。</p> <p>(11) 5 月姊妹校日本上越教育大學蒞校訪問。</p> <p>(12) 6 月本校學術訪問團訪問泰國姊妹校湄洲大學、清邁大學及坤敬大學。</p> <p>(13) 7 月姊妹校日本明治大學提供理工學部暑期短期課程提供本校學生參與。</p>

子目標	執行策略	實際達成情形
		<p>(14) 7月姊妹校西班牙韋爾瓦大學教育學院 M. Angeles de las Heras Pérez 教授及國際事務處專員 Juan José Gómez Boullosa 蒞校交流。</p> <p>(15) 7月本校學術訪問團訪問姊妹校大陸華南農業大學。</p> <p>(16) 7月本校學術訪問團訪問菲律賓，與 UPLB 簽署 MOU，並學術參訪本校姊妹校本格特大學。</p> <p>(17) 7月本校與國立菲律賓大學洛斯巴諾斯校區簽署 MOU。</p> <p>(18) 7月姊妹校菲律賓伊莎貝拉大學學術訪問團蒞校參訪並再次續約。</p> <p>(19) 8月本校與印度 Shoolini niversity 簽署 MOU。</p> <p>(20) 8月本校管理學院訪問團至姊妹校尾道市立大學參加研討會。</p> <p>(21) 9月本校訪問團至姊妹校泰國湄洲大學參與第3屆農業東協大學網絡會議。</p> <p>(22) 8月3日辦理本校與姊妹校日本中京大學棒球友誼賽。</p> <p>(23) 8月本校學生參與姊妹校日本香川大學食品安全暑期短期課程計畫。</p> <p>(24) 8月姊妹校日本香川大學學生參與本校暑期華語暨文化課程。</p> <p>(25) 10月本校百年校慶期間共有來自中國大陸福建農林大學、中國大陸武夷學院、法國南特高等林業學院、日本中京大學、日本上越教育大學、日本香川大學、日本尾道市立大學、菲律賓伊莎貝拉州立大學、菲律賓大學(洛斯巴諾斯校</p>

子目標	執行策略	實際達成情形
		<p>區)、泰國清邁大學、泰國湄州大學、泰國素勒他尼皇家大學、美國愛達荷大學、美國威斯康辛大學麥迪遜分校，共 12 所海外姊妹校及 2 所友校代表蒞校交流。</p> <p>(26) 10 月本校與姊妹校日本香川大學雙邊研討會。</p> <p>(27) 11 月姊妹校美國楊斯鎮州立大學代表蒞校交流。</p> <p>(28) 12 月姊妹校美國愛達荷大學國際處代表蒞校交流。</p> <p>(29) 12 月姊妹校日本酪農學園大學提供本校教師前往短期研究機會。</p> <p>(30) 12 月本校企管系與姊妹校美國斯托克頓大學商學院建立雙聯學位合作。</p>
	5. 持續推動與國內各大專院校交流合作，108 年度預計辦理國內學術研究交流合作及締約活動 20~25 場次。	持續推動與國內各大專院校交流合作，108 年度全校辦理國內學術研究交流及締約活動合計 25 場次。

目標3. 強化產學合作，促進產業發展

子目標	執行策略	實際達成情形
1. 建立產學合作及研發成果管理推廣之機制	1. 整合產、官、學、研之培育資源，提供中、小及新創企業全方位之輔導、諮詢服務。	108 年正式與嘉義縣(市)榮譽指導員協進會簽署 MOU，推動本校學研能量與在地中小企業進行諮詢服務合作。

子目標	執行策略	實際達成情形
	2. 積極辦理輔助產業升級及產、官、學、研互動之橋樑角色。	持續推動地方創生圈系統，藉由嘉義市政府及行政院雲嘉南聯合服務中心進行產、官、學互動。
	3. 辦理研究成果智慧財產權相關諮詢、申請、管理及運用業務，創增本校財源。108年度預計爭取媒合（育成、技轉、產學）計畫共 120 件。	1. 持續與地方產業協會合作辦理嘉大技術成果發表系列活動，有助於推動本校可商品化之技術，並進行技術移轉與授權。 2. 108 年度經手協辦之產學合作案共 165 件，總計金額 3 仟 8 佰餘萬元；108 年度進駐企業共 6 間、技術移轉案共 5 件。
2. 發展地區教育及產業諮詢中心	1. 發揮本校各學院之專長特色，發展成為雲嘉南地區工商業人士及國中小教師進修教育與訓練發展之諮詢服務中心。	108 年度辦理國中小教師進修教育與訓練課程如下： 1. 教育部委訓 106 學年度中等教師進修課程有資訊科技科第二專長學分班 1 班有 15 位學員完成培訓。 2. 教育部委訓 107 學年度中等教師進修課程有資訊科技科及人文與藝術領域專長第二專長學分班各 1 班分別為 20 及 24 人參與培訓。 3. 教育部補助辦理 108 年度國小教師在職進修增能學分班課程有臺灣語言與臺灣文學 1 班 10 人參與培訓。 4. 各縣市政府委辦 108 年度幼兒園園長專業訓練班 1 班約 30 人參與培訓。 5. 教育部委辦 108-1 學期幼教兒園在職師資職前教育學分班 1 班 30 人參與培訓。 6. 嘉義市政府委辦 108 年度兒童課後照顧服務人員在職訓練班 1 班 40 人參與培訓。 7. 嘉義市政府委辦 108 年度兒童課後照顧服

子目標	執行策略	實際達成情形
		務人員培訓 1 班 26 人參與培訓。
	2. 提供廣大農民最新農業發展資訊與農業生物科技技術，帶領雲嘉南地區農民朝精緻農業轉型。	<p>1. 農學院農藝學系舉辦 108 年度農民學院農業訓練農藝入門班講習；園藝學系 108 年度共進行輔導服務 68 場次以上；植物醫學系 108 年度共輔導農民 88 件以上；農場管理進修學士學位學程帶領學生校外參訪見習共 7 場次、由教師赴高中職及農業相關單位（如農會等）辦理多場農管學程招生說明會；農推中心辦理專題講座課程 12 場次(參訪)、編印「嘉義大學農業推廣簡訊 84-85 期」2 輯（計印 300 本及電子簡訊）。</p> <p>2. 生命科學院食品科學系分別於 108 年 6 月份配合本校農推中心辦理 108 年度農民學院農民訓練班-進階選修農產品加工班青壯年專班，開設「農產品加工進階選修班」，分別開設 7 門課程供農民進修；生物資源學系提供嘉雲南地區農民有關農田病蟲害防治諮詢服務，並提供野生動植物與外來種防治之生態諮詢；水生生物科學系提供水產品養殖、飼料添加劑、藥物殘留相關諮詢服務，進行水產品產銷履歷輔導及宣導。</p>

子目標	執行策略	實際達成情形
3. 建置見(實)習產業管道	依各學院特色辦理業界講座及業界導師，推薦弱勢學生進行產業見(實)習，並申請獎助學金。	<p>※師範學院108/05/30、05/31、06/27本學系舉辦12年國教總綱種子講師研習(南區)，特邀徐明和校長、李文欽老師、林永豐教授及劉淑惠候用校長針對12年國教總綱進行導讀及公播版總綱內容進行教學，並規畫參與學員進行試講，以期達到種子講師之培訓目的。</p> <p>※人文藝術學院108年10月16日邀請業界講師英國生蠔海鮮小屋老闆許博原蒞臨演講，分享留學生涯即在異國創業的辛苦談；外語系邀請國內外具教學、研究、實務經驗之業界專家學者蒞臨分享，共計4場-3月13日邀請台南晶英酒店總經理李靖文小姐蒞臨分享「如何成為優秀的飯店管理人才」、3月27日邀請台北科技大學應用英文系辜炳達老師蒞臨分享「文學翻譯與參賽經驗談」、9月18日邀請興慶貿易股份有限公司經理徐銘豐先生蒞臨分享「國際貿易與傳統產業」、11月13日邀請湛積股份有限公司何則文先生蒞臨分享「青年職涯發展—求職必勝攻略」；視藝系為強化產學聯結，安排學生校外業界實習之課程名稱為藝術產業實習；台文中心5月6日計畫培訓系列講座一邀請黃阿有教授講授「如何記錄口述歷史」、5月8日計畫培訓系列講座二邀請空間文本建築師事務所負責人—陳世岸先生講授「田野調查實務分享」；5月10日計畫培訓系列講座三邀請台灣圖書室執行長—郭盈良先生講授「如何調查嘉義市木構造建築」、11月25日邀請黃阿有教授分享「如何強化地方研究」、12月2日邀請吳鳳科技大學王緯</p>

子目標	執行策略	實際達成情形
		<p>甄教授講授「廣播短劇錄製分享」。</p> <p>※管理學院各學系皆與各行各業合作多年，於並於每年暑假及大四下提供學生至產業實習媒合機會，學校與企業共創學用合一的管道，從而達成學用雙贏的良性循環。</p> <p>※農學院農藝學系輔導45名學士班學生進行校外實習，輔導校外見習學生約200人次；園藝學系輔導40名學士班學生進行校外實習，輔導校外見習學生有445人次；森林暨自然資源學系109年5月25日邀請3位業界專家辦理1場森林環境與資源參觀實習與相關業界之職涯介紹；木質材料與設計學系輔導37名學士班學生進行校外實習，教師帶領學生進行校外見習（產業界參訪）7場次，約205人，並邀請校外專家學者或產業界代表蒞系專題演講共4場；動物科學系108年參與業界/校外實習學生共17位，海外實習共2位、108年度師生參與業界見習，共3次計174人次、辦理業界講座2次；生物農業科技學系108學年度第1學期在本系生技產業學程下開設校外實習及實務專題研究2門課程，由系上老師們推薦有興趣的學生進行產業或專業實驗室見(實)習；植物醫學系108年度辦理1場業師協同教學；農場管理進修學士學位學程於108學年度開設農場管理實務典範課程，邀請多位農管傑出校友返校進行專題講座，共辦理24場。</p> <p>※理工學院電子物理學系黃俊達教授於108年5月16日、6月6日、6月13日，協助執行高等教育深耕計畫A主軸雙師授課與實務接軌，邀請工業技術研究院綠能與</p>

子目標	執行策略	實際達成情形
		<p>環境研究所陳玉鴻研究員，參與「太陽能電池」之課程教學；電子物理學系陳思翰教授於108年11月19日、12日、26日，協助執行高等教育深耕計畫A主軸雙師授課與實務接軌，邀請 Thermo Fisher Scientific 美商半導體設備公司許朝雄資深工程師參與「奈米材料特性分析技術」之課程教學、邀請台灣布魯克生命科學股份有限公司曾增吉副理，參與「奈米材料特性分析技術」之課程教學、邀請國家實驗研究院儀器科技研究中心黃鴻基副研究員，參與「奈米材料特性分析技術」之課程教學；資訊工程學系108年度共有9人次學生進行產業界實習；應用化學系配合化學研究與產業課程，讓學生至中油進行校外見習、參訪化學領域之公司，使學生於在學期間即掌握產業趨勢，並拓展學生視野；土木與水資源工程學系辦理6場業界講座。</p> <p>※生命科學院推薦5位弱勢學生於108年度暑期參加校外實習並申請本校高教深耕安心獎助學金，分別至業界相關單位如：國立中興大學食品暨應用生物科技學系江伯源副教授研究室、忠富農場、葡萄王生技股份有限公司、愛之味股份有限公司(品保部)、嘉義市衛生局檢驗科等等實習單位進行產業實習。</p> <p>※獸醫學院學生參加業界見(實)習149人次、辦理業界講座4場次。</p>

(三)服務社會方面：

本校校務基金108年度於服務社會方面之教育績效目標為：1. 推廣

終身學習，提升公民素養；2. 活動社區化，增進與社區之良性互動；3. 強化社會關懷，扶助弱勢團體。於社會服務各項目標，在全體同仁的努力下，僅有極少部分未能達標（原因及改善措施詳如三、檢討及改進）。各目標、執行策略以及實際達成情形詳如下表：

目標	執行策略	實際達成情形
1. 推廣終身學習，提升公民素養	規劃進修暨推廣教育課程，提供雲嘉南地區社會人士進修之機會。108 年度預計開設各項終身學習課程 60 班、1500 人次。	推廣教育組 108 年度開設各項終身學習課程 53 班、2,904 人次。
2. 活動社區化，增進與社區之良性互動	1. 鼓勵學生走入社區，服務社區民眾，展現學習成果。	本校學生利用自身專業辦理多元社區活動，其中社團活動有環境教育特色活動 5 場次，自然資源保育活動 10 場次，樂齡活動 23 場次，共計 38 場次。
	2. 培養學生關懷在地生活議題，透過通識課程注入雲嘉南在地元素，使學生在全球化競爭中可以對自身文化給予肯定和行銷。	1. 107 學年度第 2 學期通識教育課程開設臺灣歷史文化相關課程，共 12 門(含進學班)。 2. 108 學年度第 1 學期通識教育課程開設臺灣歷史文化相關課程，共 6 門(含進學班)。
	3. 學校各項藝文及相關活動廣邀社區民眾參與，提升社區民眾文化涵養，增進學校與社區之良性互動。	1. 108 年音樂系交響樂團、管樂團、合唱團、爵士樂團及各型室內樂團，共有 15 場音樂活動，重視學生藝術內涵及提昇學生專業演奏能力。展演團體豐富多元，提供學生演出實務經驗，並善盡大學社會責任。 2. 108 年度適逢本校百年校慶，本校人文藝術中心規劃「2019 嘉大藝術節-百年藝文展演」，辦理活動聚焦於嘉大師生專業資源的展演，以及本校團體與地方中小學的合作舉辦藝文活動，並邀請國內外享

目標	執行策略	實際達成情形
		<p>譽國際的表演者或團隊蒞校表演。辦理共 13 場演出，共約 3,730 人次前來欣賞，觀眾包含校內師生及校外附近社區民眾。</p> <p>3. 2019 嘉大藝術節-百年藝文展演活動：</p> <p>(1) 10 月 09 日於本校民雄校區科學館 106 階梯教室辦理「故事工場講座-做一個劇場夢」。</p> <p>(2) 10 月 17 日「故事工廠-3 個諸葛亮」戲劇演出。</p> <p>(3) 10 月 21 日至 11 月 1 日「中文系文蘊創意展」以及「視藝系師生聯展」聯合展覽。</p> <p>(4) 10 月 23 日「時光流影-鋼琴三重奏」音樂會。</p> <p>(5) 10 月 24 日「德國 Quintense 人聲樂團」演唱會。</p> <p>(6) 10 月 31 日「讀我·跨界親子音樂會」。</p> <p>(7) 11 月 08 日「何尼克爵士六重奏」音樂會。</p> <p>(8) 11 月 09 日「風神寶寶」傳統戲劇親子體驗營及「明華園講座:孫翠鳳的戲劇人生」。</p> <p>(9) 11 月 14 日「俄羅斯的饗宴-謝士雲小提琴獨奏會」音樂會。</p> <p>(10) 11 月 18 日「天鵝之歌-林健吉聲樂獨唱會」音樂會</p> <p>(11) 11 月 30 日「百嘉爭鳴-迴響獻藝」國樂團演出。</p> <p>(12) 12 月 12 日「露絲·柏敦教授大提琴獨奏會」。</p>

目標	執行策略	實際達成情形
		<p>(13)12月18日「浪漫狂潮-單簧管、中提琴、鋼琴三重奏」音樂會。</p> <p>4. 外語系：4月27日畢業公演「First Impressions」。</p> <p>5. 視藝系於5月08日至05月26日與日本尾道大學美術科舉辦「2018-2019 交流展」。</p> <p>6. 應歷系於5月31日辦理「2019年第十屆應用史學學術研討會」</p> <p>7. 台文中心出版《嘉大口述歷史—嘉農人的飄洋過海》書中訪談22名農耕隊校友、遺眷，一揭駐外農耕隊面紗。並於108年10月31日與本校國際處，合作辦理「農耕隊回顧展-農耕隊傳奇再現暨新書發表會」，與校友們共同見證臺灣農業技術援外的傳奇；11月1-2日辦理「嘉大百年暨第十五屆嘉義研究國際學術研討會」，因恰逢建校100週年，邀集本校楊國賜等四位校長來暢談嘉農、嘉師、嘉大辦校史，並以「嘉大百年」等八個面向為討論主軸，承續建構「區域學研究」的特色，擴大研討內容與關照面向。</p> <p>8. 108年3月27日辦理租屋博覽會活動邀請地區附近租屋房東參加座談及設攤，除讓學生了解賃居各項安全亦可增進與社區的良性互動。</p> <p>9. 108年10月25-26日校慶辦理宣導各項安全設攤活動，藉由各項安全宣導，增進師生及社區民眾安全知能。</p>

目標	執行策略	實際達成情形
	3. 108 年度將辦理校內公益活動及校外慈善機構、非營利組織與社區活動 500 場次。	108 年度辦理校內外公益及社區活動逾 500 場次。
	4. 推動大一學生參與服務學習 1,200 人次。	108 學年度第 1 學期大一學生修習「校園服務」學生共計 1,838 人。
	5. 大二以上學生結合專業領域服務學習課程及社團與在地社區、機構合作辦理校外服務 8 場次，服務對象約 1,000 人次以上。	1. 107 學年度第 2 學期電子物理學系蘇炯武教授開設「物理探究與實作服務學習課程」跨領域通識課程帶領 15 名修習學生，學期間至國中小學辦理科普課程共 6 場次，服務對象共計 2,542 人。 2. 108 學年度第 1 學期資訊工程學系賴泳伶老師開設「生命故事書寫服務學習實作」跨領域通識課程帶領 30 位學生至嘉義市長青園認識長者及互動共 6 場次，並為他們寫下專屬的生命故事小冊，服務對象共計 20 人。民雄校區大四參訪服務學習 1 場次約 25 人參加，服務對象約 50 人。民雄校區社團與在地社區、機構合作辦理校外服務 4 場次，服務對象約 200 人。
	6. 禮賓大使參與校內外服務及寒暑假社團營隊服務對象合計約 1,000 人次。	108 年度禮賓大使參與校內外服務達 30 場次，對象逾 1,200 人次。
3. 強化社會關懷，扶助弱勢團體	1. 推動青年志工工作，培育學生關懷社會及服務他人的胸懷，扶助關懷弱勢團體。	108 年 10 月 19 日邀請高雄餐旅大學陳明國老師講授服務學習計畫書撰寫實戰工作坊，提供老師自身經驗並啟發學生服務他人之精神，並鼓勵學生參加社團法人中華民國服務利他促進會辦理第五屆「服務利

目標	執行策略	實際達成情形
		他獎」具體行動服務方案，並藉此交流其他團隊如何實踐關懷弱勢團體。
	2. 透過辦理服務學習體驗活動，強化學生領導、團隊合作及人際溝通能力，增進學生時間管理與執行力。	108年8月19-22日辦理4天3夜的第三屆學生團隊聯合培訓營，開設3門必修課程及9門選修課程供社團幹部研習，並規劃「交流之夜」及「世界咖啡館」促進社團之間的鍊結，於第3天晚上進行「企劃之夜」結合各社團之專業完成計劃書撰寫競賽，作為培訓營之成果。
	3. 108年度預計辦理社區弱勢學童課輔活動12場次。	108年度蘭潭OneWay團契國際志工隊、光慧青年社(聯合扯鈴社、手工藝社及益智遊戲研習社協辦)及民雄課業輔導社辦理社區弱勢學童課輔活動達16場次。
	4. 提供低收入戶學生免費住宿110人、身障學生學習資源與課輔學習資源115人。	1. 提供低收入戶學生免費住宿52人。 2. 108年度身障生借用特資中心相關學習器材人數37人、身障生使用特資中心提供之學習資源人數141人。身障生申請課輔(含英文資源班)人數15人，申請學伴者53人。身障生使用學習資源人次，總計246人。
	5. 補助清寒、弱勢學生獎助學金及減免學雜費2,500人次	補助清寒、弱勢學生獎助學金及減免學雜費2,312人次。

(四)校園整體經營方面：

本校校務基金108年度於校園整體經營方面之教育績效目標為：1. 配合校務發展推動設施開發新建；2. 既有校區設施及建築物維護；3. 營造效能安全健康且無障礙的友善校園環境；4. 加強校園綠美化，營造友善環境空間；5. 營造充滿關懷、溫馨、安全、和諧與希望的校園氛圍；6. 積極勸募校務基金，推動學校建設及永續發展。

於校園整體經營方面之各項目標，在全體同仁的努力下，完全達標。各目標、執行策略以及實際達成情形詳如下表：

目標	執行策略	實際達成情形
1. 配合校務發展推動設施開發新建	配合本校校務發展辦理新民校區學生宿舍、嘉師二村學人宿舍新建及學生實習農場開發相關事宜。	<p>1. 新民校區學生宿舍新建執行情形：因前細部設計成果超出預算，建築師於原預算額度內檢討修正後，於108年10月4日提送修正基本設計成果及先期規劃構想書。其中先期規劃構想書修正案於108年12月2日奉教育部函復「予以尊重」；建築量體變更（調整為地下1樓、地上8樓，原為地下2樓、地上10樓）部分，經12月17日行政會議等校內會議審議通過。108年12月20日函請建築師進行細部設計，預計109年3月中旬完成。</p> <p>2. 嘉師二村學人宿舍新建執行情形：目前已委託建築師辦理技術服務設計作業。</p> <p>3. 學生實習農場開發相關事宜：108年11月4日本校函內政部（嘉大總字第1089005067號）陳請大部協助將本校經管嘉義市短竹段999-1、9、12、14地號等4筆土地，納入嘉義市都市計畫主要計畫(第二次通盤檢討)，變更使用分區為文大用地。108年11月11日嘉義市政府受理本校陳請案，納入變更計畫中審理。</p>
2. 既有校區設施及建築物維護	持續對既有老舊建築物及公共設施進行大修，以提升或確保建築物與公共設施之耐用年限，並提供良好之教學	<p>1. 提升道路品質：辦理林森校區2,898平方公尺及新民校區8,519平方公尺道路整修及AC改善。</p> <p>2. 改善運動場地：辦理蘭潭校區網球場改善(共4座)、田徑場PU跑道整建，民雄校區樂育堂外牆及運動場所整修工程，以提供良好的運動環境。</p> <p>3. 改善教學環境：整修蘭潭校區景觀系外</p>

目標	執行策略	實際達成情形
	環境。	<p>牆、續辦園藝技藝中心及生物產業機械實驗室、機電館既有建物改善與補辦使用執照、更新新民校區游泳池安全門。</p> <p>4. 穩定供電品質：更換蘭潭校區6站、新民校區3站、民雄校區4站及林森校區1站變電站老舊高壓電力設備。</p> <p>5. 提升既有建築物服務潛能：辦理蘭潭學生六舍週邊排水溝改善工程、蘭潭校區活動中心廁所整修工程、蘭潭校區第二停車場擴建、沁心池步道整修。</p> <p>6. 改善新民校區游泳池汙水槽改善工程、動物試驗場汙水排放改善工程。</p>
3. 營造效能安全健康且無障礙的友善校園環境	提供安全健康且無障礙的友善校園環境逐年改善各項公共設施。	<p>1. 民雄校區餐廳增設無障礙坡道1座。</p> <p>2. 林森校區 E 棟大樓增設無障礙電梯 1 部。</p>
4. 加強校園綠美化，營造友善環境空間	校園規劃納入環保節能、衛生、人文、公共安全等觀念，融入師生的生活中，並以農業優質團隊及人文藝術美學優勢，培育植栽、建置生態池等空間改造，適時運用師生藝術作品佈置空間，綠美化整體環境及各辦公處所，建	<p>1. 為打造優質校園景觀，蘭潭校區及民雄校區校園進行植樹綠美化，於蘭潭校區校門口右側至滯洪池綠帶、嘉農亭旁空地及園藝技藝中心前綠帶；民雄校區社團教室旁、操場旁、新藝樓旁等 6 處，於 108 年 8 月底完成喬木種植：粉紅花風鈴木 110 棵、楓香 15 棵、欖木 22 棵、風鈴木 15 棵、黃連木 15 棵、落羽杉 52 棵、紫薇（小花紫薇）200 棵，共計 429 棵。</p> <p>2. 108 年度汰換建築物老舊照明設備：圖書館約 4,881 具，綜合教學大樓約 2,361 具。</p> <p>3. 108 年度補助各單位汰換老舊冷氣機 96 台。</p> <p>4. 改善水土保持設施，改善蘭潭校區校門口</p>

目標	執行策略	實際達成情形
	構優質校園。	<p>旁既有滯洪池排水溝及環境改善，木材利用工廠旁邊坡整治。</p> <p>5. 提升既有消防安全，進行民雄校區室外消防水管汰換工程。</p> <p>6. 校園內飲水機為達到環保節能觀念，於汰舊換新時均採購具有環保標章及能源效率1~2級之溫熱二用飲水機，不再提供冰水減少耗能及故障。</p> <p>7. 每學期開學前二週安排專業廠商於四校區進行校園環境消毒，消除病媒蚊孳生源，強化校園空間衛生安全。</p>
5. 營造充滿關懷、溫馨、安全、和諧與希望的校園氛圍	1. 秉持大學「以知識服務社會，以科技引領進步，以人文美化生命」的理念，以學生為主、教學為先，開放參與營造有效率的校務行政運作功能。	<p>1. 為能使學生參與學校行政校務自治，特於校級會議(如：校務會議有10名學生代表，並受理學生連署提案1案、行政會議有2名學生代表列席、性別平等教育委員會有4名學生代表、保護智慧財產權推動委員會有3名學生代表等)以及與學生事務密切相關之單位層級會議(如：教務會議、學務會議、總務會議等)等17個會議納入學生參與。</p> <p>2. 各學院透過各項會議(院務會議、院行政主管會議、院教評會議、院課程委員會、院國際事務推動委員會、院學術發展審議委員會、院務發展評鑑及諮詢委員會)等進行雙向溝通凝聚共識、政策擬定及計畫執行，增進院務的推廣與發展。</p> <p>3. 各學院邀請系學會會長共同參與課程委員會議進行課程規劃與診斷；邀請學生參與規劃辦理學院各項活動培養學生活動辦理的能力與責任心。</p>

目標	執行策略	實際達成情形
		<p>4. 學務處以學生為本，提供了額外的線上諮商預約管道，讓想求助的學生能有更多方式預約諮商服務。</p> <p>5. 自 2012 年起，每年皆辦理「嘉大藝術節」，2019 年共辦理 13 場活動。增強校內師生對於各式藝術展演的認識及提升其藝術美感的鑑賞力。</p>
	<p>2. 透過各級會議凝聚共識，校務行政制度化、透明化、公開化，型塑全員參與、溫馨和諧之校園文化。</p>	<p>1. 為能匯集校內師生意見、凝聚校務經營共識，召開各項校級會議，會議紀錄除性平機密案件外皆 E-mail 與會人員及各單位代表，另每月第二週及第四週由校長召開行政座談，透過單位主管間橫向溝通，達成初步共識，以利各單位業務順利推動，型塑溫馨和諧校園文化。108 年度校級會議與座談召開次數如下：行政會議：共計召開 8 次；校務會議：共計召開 4 次；性別平等教育委員會：共計召開 7 次；保護智慧財產權推動委員會：共計召開 2 次；內部控制專案小組會議：計召開 2 次；行政學術主管座談：共計召開 14 次；創校 100 週年紀念慶祝活動籌備會 8 次。</p> <p>2. 全校各一級行政單位定期召開單位會議，並視需要召開單位內之組長會議，透過會議將各組工作成果透明呈現，並就單位內部重要業務推展方向，凝聚共識，型塑全員參與之組織優質文化。</p> <p>3. 各學院召開院務會議、系所主管會議及各系系務會議、系務發展會議等推動院、系務發展，且並有各專門業務之委員會會議；院、系各項政策及業務推動會均透過會議凝聚共識，推動過程力求公開、透明。</p>

目標	執行策略	實際達成情形
		<p>4. 108年2月25日、9月10日共召開2次「學生職涯輔導工作推動委員會議」，由副校長主持，學生事務長、產學營運及推廣處處長及各院推薦委員與會審議學生職涯輔導計畫重要事項並提供關於學生職涯輔導工作建議。</p> <p>5. 108年4月10日召開職涯輔博覽會暨校園徵才系列活動籌備會，由副校長主持，各院院長及本校各相關單位代表與會，討論活動各項事宜。</p> <p>6. 辦理跨校區聯合視訊畢業典禮籌備會3場次、100週年校慶典禮籌備會4場次。</p>
<p>6. 積極勸募校務基金，推動學校建設及永續發展</p>	<p>1. 除積極爭取校友的認同及支持，並透過各系所、校友、企業、學生家長等關心本校發展之社會大眾，多面向籌募校務基金。</p>	<p>1. 108年度各單位籌募校務基金總計金額為3,244萬0,153元。</p> <p>2. 108年度本校核派代表參加各地區校友理監事會議、會員大會等共計30場次，聯繫校友與母校情誼。</p> <p>3. 各學院學系成立校友會，每年辦理校友回嘉活動及校友座談，透過座談會傳承寶貴經驗及凝聚向心力，進而籌募基金成立各項獎助學金。</p> <p>※師範學院校友蔡淑苓老師(日前不幸逝世)，兄長蔡炳坤先生及家人為感念嘉大對蔡老師培育之恩，捐贈價值約300萬元股票與基金給予嘉大，108年總計有133,803現金股利及基金現金之配息，發放獎助金或資助家境特殊學生；不具名之善心人士每學年捐款幼兒教育學系2萬元；珍本奇有限公司108學年度捐款幼教系獎學金10萬元整；教育學系與退休教師保持密切聯繫，增加系所認同感，社團法人台灣點燈關懷教育促進協會理事長為教育學系退休教師李</p>

目標	執行策略	實際達成情形
		<p>新鄉老師，點燈協會提供給本學系「勤勉奮發暨急難濟助獎助學金」，主要濟助對象為凡屬於足堪認定弱勢之在學個人卻能有為有守勤勉奮發，或家庭突遭重大變故以致生活所需頓失來源，亟需協助以度過困境者。</p> <p>※人文藝術學院視藝系受捐助系務經費使用總額9,000元，校務基金提撥5%後，實收8,550元；台文中心辦理「嘉大百年暨第十五屆嘉義研究學術研討會」，除獲學校及各機關補助（原委會、客委會、嘉義縣文觀局等），又獲民間團體補助，財團法人嘉義市城隍廟補助10萬元，校務基金提撥5%後，實收9萬元。</p> <p>※管理學院各學系定期辦理系友會，加強與畢業系友聯繫，並邀請畢業系友返校分享工作及求職心得，以促進師生與業界資訊之交流。</p> <p>※農學院農藝學系獲嘉義縣製茶工會及系友捐贈共捐46,000元提供學生課程耗材及獎學金費用；園藝學系108年在校內辦理1場系友會聚會，及1場系友之專題演講。108年共收到系友捐款65,000元整；森林暨自然資源學系108.10.26與木質材料與設計學系共同辦理台灣嘉義大學森林暨木設系友會第二屆第一次會員大會；動物科學系108年2校友捐贈該系10萬元，供系所推廣相關事務；景觀學系108年06月16日辦理景觀學系第十屆系友會活動，透過系友會 傳承寶貴經驗及凝聚向心力、10月20日辦理百年校慶-景觀學系系友會活動，透過校慶及系友會共同舉辦，傳承寶貴經驗及凝聚向心</p>

目標	執行策略	實際達成情形
		<p>力、在校應屆畢業生於畢業前舉辦畢業聯展並邀請系友蒞臨指導；農場管理進修學士學位學程溫馨和諧，與校務等相關重大議題皆透過相關會議討論，凝聚共識解決方案。</p> <p>※理工學院各系所均成立系友會，定期舉辦交流會議或配合校慶期間舉辦聯誼交流活動；應用化學系配合校慶活動，舉辦系友回娘家，積極爭取系友支持；應用數學系於108年10月26日嘉大百年校慶，邀請畢業系友回娘家，約有100多位系友參與；生物機電工程學系獲財團法人道心社會福利基金會捐贈獎助學金40萬元；土木與水資源工程學系獲系友捐助獎學金20萬元；資訊工程學系每年舉辦系友會、系友演講、親師家長座談會等活動，藉由活動互動增加系友及家長對該系的認同感。</p> <p>※生命科學院各系成立校友會，每年辦理校友回嘉活動及校友座談，透過座談會傳承寶貴經驗及凝聚向心力，進而籌募基金成立各項獎助學金。計有食科系「許振耀先生清寒優秀學生獎學金」、「國立嘉義大學生命科學院食品科學系學生仁愛慰助金」、「梁月英女士優秀清寒學生獎助學金」、「食品科學系國際交流使用」、「水生生物科學系獎助學金」、「郭啟光先生紀念獎學金」、「黃英源先生捐助水生生物科學系、生化科技學系、微生物免疫與生物藥學系獎助學金」、「張永霖先生捐助微生物免疫與生物藥學系獎學金」等8項獎學金捐款及「張永霖先生捐助生化科技學系國際交流基金」。</p>

目標	執行策略	實際達成情形
		※獸醫學院暨所屬單位向外募得校務基金43,9700元。 4. 校友中心結合百年校慶活動，捐款達2千元之校友即可申請新版悠遊卡校友卡，提升校友捐款意願，本校108年度共計發出12張新版校友卡。
	2. 妥善規劃、審核議定各項校務基金之運用與支出，做為校務永續營運與發展之重要憑藉與後盾。	1. 為妥善管理校務基金之收支、保管及運用，每學期至少召開2次校務基金管理委員會議，於會議審議校務基金年度概算擬編、年度財務規劃、相關條文修正、校務基金預決算、「收支、保管及運用事項」、「學校教學、研究及推廣所需財源之規劃」以及校務基金自籌收入收支管理規定，並於審議後向提案單位進行工作事項之進度管制，再於下次會議時報告審議事項之目前執行情形共召開4次會議，提案審議之議題計25件。 2. 依108年3月27日校務基金管理委員會投資管理小組會議決議，108年度到期定期存單及新辦定存，援例辦理郵局2年期定期存款，採機動利率，本金自動展期、利息存入劃撥帳戶方式。有投資需求時，得不辦理定期續存(或辦理解約)。往後朝其他具有收益及安全性，並有助於增進效益之投資規劃。 3. 為增加利息收入，除以每筆500萬元以下辦理郵局定期存款，以適用較高利率外，並隨時視本校現金流適時增加定期存款金額，逐年為學校增加孳息收入。 4. 針對投資規劃事宜，本校已於108年5月31日召開107學年度校務基金管理委員會投資管理小組臨時會議，會議決議組成投資

目標	執行策略	實際達成情形
		規劃工作小組，該小組已完成參訪並提出相關建議，未來將召開校務基金管理委員會投資管理小組會議，進一步討論投資規劃相關事宜。
	3. 積極勸募校務基金及提供方便之捐款程序，增加捐款誘因。	<p>1. 本校積極爭取校友認同與支持，在校長與教職員工生努力下表現出極高的成效。108年慶祝本校百年校慶積極向各界校友籌募捐款設計百年捐款單校慶專用，如捐助本校百年館興建、捐助植樹百株、捐助嘉大國際交流基金、捐助本校急難救助金等，成效斐然。</p> <p>2. 本校目前捐款方式多元化，除提供現金、匯款、信用卡刷卡等方式，亦配合捐款人需求捐款單提供紙本及線上填寫2種方式，捐款5萬元以上並協助捐款人申辦嘉大之友卡或提報教育部捐資獎等。</p>

(五) 圖儀設備與支援教學方面：

本校校務基金108年度於圖儀設備與支援教學方面之教育績效目標為：1. 豐富館藏資源，落實館際合作，積極服務師生；2. 推動圖書館博物館化，創新營運模式。

於圖儀設備與支援教學方面之各項目標，在圖書館全體同仁的努力下，完全達標。各目標、執行策略以及實際達成情形詳如下表：

目標	執行略	實際達成情形
1. 豐富館藏資源，落實館際合作，積極服務師生	1. 圖書與電子化資源並重，擁有豐富的圖書、期刊、視聽資料、電子資源，訂購之中外文電子資料庫數十種，師生可不受時空限制，透過	為節省經費，以電子資源取代紙本資源，並以能永久使用為原則。108年度計提供電子期刊約 57,107 種，資料庫約 293 種，讓讀者線上使用。

目標	執行略	實際達成情形
	Internet 或校園網路使用各項資料庫。	
	2. 為充分滿足師生教學所需，圖書館並參加國內外館際合作，簽訂館際互借合約，師生可互相利用館藏，落實資源互惠共享。	因購置圖書資源經費有限，宣導多利用館際合作服務，與其他單位互通有無、共享資源。108 年度與 8 個單位雙方互換證書證、參加彰雲嘉 16 校聯盟，以及師範校院聯盟。
2. 推動圖書館博物館化，創新營運模式	1. 設有蕭萬長文物館典藏蕭副總統萬長捐贈之各項紀念性文物及校友捐贈的多件青花瓷藝術品陳列館內，營造圖書館人文藝術氛圍。	蕭萬長文物館典藏蕭副總統萬長捐贈之各項紀念性文物，並將文物照片、財政、經濟等各項政策、開會紀錄及剪報資料等電子化，透過網際網路，提供更方便的資訊利用。108 年度導覽 13 場次及及自由參觀統計人次，計有 544 人。另將校友捐贈多件藝品公開陳列本館 1 樓、2 樓及 3 樓中廊空間，提供愛好者及有興趣者欣賞。
	2. 定期推動各項藝術饗宴等展覽活動，力求展覽內容能多元並蓄。	配合百年校慶規劃【嘉大百年經典史料暨文物特展】展覽之內容包括三部分： 1. 經典史料：以 2007 年總務處編印的檔案展為基礎，包括大事記簡圖、歷任校長，以及嘉農、嘉師、嘉大發展的重要年代。 2. 早期文物：以本校圖書館 2015 年編印之經典文物特展為基礎，包括早期教學儀器 33 種，早期農用器具 60 種，早期圖書館藏 16 件，畢業紀念冊 14 冊、獎牌及行政文物 14 件。 3. 往事流影：精選 190 張照片，紀錄者歷年來學校景物變化，並呈現不同時期的師生活動，相當精彩。展覽活動後，將放置於學校網頁。配合特展活

目標	執行略	實際達成情形
		動，精選珍貴史料及文物照片，彙編成「嘉大百年經典史料暨文物特展專輯」。經由這些文件與照片，驅動時光機，細數嘉大成長的故事，見證本校百年來發展的軌跡。

本校投資項目規劃，依 108 年 3 月 27 日校務基金管理委員會投資管理小組會議決議：108 年度到期定期存單及新辦定存，援例辦理郵局 2 年期定期存款，採機動利率，本金自動展期、利息存入劃撥帳戶方式。有投資需求時，得不辦理定期續存(或辦理解約)。往後朝其他具有收益及安全性，並有助於增進效益之投資規劃。為增加利息收入，除以每筆 500 萬元以下辦理郵局定期存款，以適用較高利率外，並隨時視本校現金流適時增加定期存款金額，逐年為學校增加孳息收入。相關會議決議並已提 108 年 5 月 22 日召開之 107 學年度第 4 次校務基金管理委員會會議審議照案通過。

針對投資規劃事宜，本校已於 108 年 5 月 31 日召開 107 學年度校務基金管理委員會投資管理小組臨時會議，會議決議組成投資規劃工作小組，該小組已完成參訪並提出相關建議，未來將召開校務基金管理委員會投資管理小組會議，進一步討論投資規劃相關事宜。

本校 108 年度利息收入 2,089 萬 7,121 元，較 107 年度增加 205 萬 7,832 元。本校校務基金管理委員會投資管理小組將檢討目前投資規劃之妥適性，期在投資風險與增加收益之間取得最佳平衡點，將校務基金累存資金做最合宜有效之運用。

國立嘉義大學近 3 年利息收入 (單位:元)

年度	106 年度	107 年度	108 年度
利息收入	16,640,107	18,839,289	20,897,121

較前一年度增加金額	-684,844	2,199,182	2,057,832
-----------	----------	-----------	-----------

本校 108 年度教學、研究、服務社會、校園整體經營以及圖儀設備與支援教學等五大面向教育目標，在全體同仁確實進行各項業務效益分析、且精準控管各項經費支出的努力下；於兼顧校務基金收支衡平之前提，善用各項公務預算，並積極爭取各項外部獎補助經費，有效挹注校務基金，將有限財源發揮最大效益，不僅達成大部分原訂之各項教育目標（少部分未達成項目之原因及改進措施詳述於後之「三、檢討及改進」），並使本校財務健全發展，朝永續經營之目標邁進。

二、財務變化情形

本校 108 年度財務預測原預估 108 年度期末可用資金預計數為 1,696,426 千元，實際數為 1,775,852 千元，主要係因政府機關補助計畫較預計增加所致，經核算，期末可用資金增加 79,426 千元，增加比率為 4.68%；收支餘絀原預計將短絀 75,058 千元，實際執行的結果僅短絀 2,249 千元，包括收入面之業務之學雜費收入、建教合作收入與其他補助收入，以及業務外收入之財務收入、資產使用及權利金收入以及受贈收入等均增加，而支出面之推廣教育成本、管理總務費用以及其他業務成本與費用則減少，開源加上節流的成果，使短絀金額較原預計縮減 72,809 千元。

本校 108 年度可用資金來源及與預計數之增減比較說明如下：

- (一) 期初現金及定存：108 年度期初現金及定存實際數 21 億 5,134 萬 6 千元，較預計數 19 億 7,301 萬 9 千元，增加 1 億 7,832 萬 7 千元，增加比率為 9.04%。
- (二) 當期經常門現金收入情形：108 年度經常門現金收入實際數 24 億 3,592 萬 6 千元，較預計數 22 億 9,326 萬 5 千元，增加 1 億 4,266 萬 1 千元，增加比率為 6.22%。
- (三) 當期經常門現金支出情形：108 年度經常門現金支出實際數 22 億 758 萬 7 千元，較預計數 21 億 202 萬 5 千元，增加 1

億 556 萬 2 千元，增加比率為 5.02%。

- (四) 當期動產、不動產及其他資產現金收入情形：108 年度當期動產、不動產及其他資產之現金收入實際數 3,262 萬 6 千元，較預計數 7,400 萬元，減少 4,137 萬 4 千元，減少比率為 55.91%。
- (五) 當期動產、不動產及其他資產現金支出情形：108 年度當期動產、不動產及其他資產現金支出實際數 1 億 8,001 萬 9 千元，較預計數 2 億 246 萬 1 千元，減少 2,244 萬 2 千元，減少比率為 11.08%。
- (六) 其他影響當期現金調整增(減)數：108 年度其他影響當期現金調整數實際數 1,692 萬元，較預計數 0 元，增加 1,692 萬元。
- (七) 期末現金及定存：108 年度期末現金及定存實際數 22 億 4,921 萬 2 千元，較預計數 20 億 3,579 萬 8 千元，增加 2 億 1,341 萬 4 千元，增加比率為 10.48%。
- (八) 期末短期可變現資產：108 年度期末短期可變現資產實際數 7,329 萬 6 千元，較預計數 5,996 萬 7 千元，增加 1,332 萬 9 千元，增加比率為 22.23%。
- (九) 期末短期須償還負債：108 年度期末短期須償還負債實際數 5 億 4,635 萬 7 千元，較預計數 3 億 9,933 萬 9 千元，增加 1 億 4,701 萬 8 千元，增加比率為 36.82%。
- (十) 資本門補助計畫尚未執行數：108 年度資本門補助計畫尚未執行數實際數 29 萬 9 千元，較預計數 0 元，增加 29 萬 9 千元。
- (十一) 期末可用資金：108 年度期末可用資金實際數 17 億 7,585 萬 2 千元，較預計數 16 億 9,642 萬 6 千元，增加 7,942 萬 6 千元，增加比率為 4.68%。
- (十二) 其他重要財務資訊：本校已核定尚未執行之營建工程為「新民校區學生宿舍」及「嘉師二村學人宿舍」，原核定建

造經費共計 5 億 318 萬 1 千元，108 年度(含)以前已支用 250 萬元，尚餘 5 億 68 萬 1 千元。

本校 108 年度詳細財務變化情形詳細說明如附表 1「本校 108 年可用資金變化情形」以及附表 2「本校 108 年收支餘絀表」。

由本校 108 年收支餘絀表可知，雖然整體收支因學雜費收入、建教合作收入、其他補助收入、財務收入、資產使用及權利金收入以及受贈收入增加，致使預計短絀大幅減少；但推廣教育收入較預計數大幅減少且教學研究及訓輔成本與建教合作成本以及學生公費與獎勵金均較原預計數增加，雖然增加幅度不多，但為校務與整體財務長遠發展考量，仍需積極研擬方案加以控管。

整體而言，本校 108 年度財務狀況，在全體同仁積極多元爭取外部資源並落實開源節流方案（詳如附錄）的努力下，達成增加可用資金、降低短絀之目標，利於校務永續推動之進行。

三、檢討及改進

本校教育績效目標因全體同仁專注於校務之推展、全力落實執行各相關業務，整體達成率超過 85%以上。

於校園整體經營及圖儀設備與支援教學等兩方面全部達成原訂目標，且有諸多子目標因有合宜之相關策略，實際執行結果較原訂目標有更為突出的表現。

於教學方面有 1 項目標及 4 項子目標的小部分內容未能達標；於研究方面有 1 項子目標未能達標，於服務社會方面有 2 項目標的小部分內容未能達標；除此之外，85%以上的目標均能因搭配有合宜之相關策略，故使實際執行結果較原訂目標表現得更好。

經檢討，部分未達成原訂目標之原因，係因符合條件之申請人數未達預期、財源有限、少子化衝擊、外部環境景氣持續低迷動、誘因或報名人數不足或改以其他與原訂目標相輔相成之推動方式等相關因素所致。各項原訂目標或子目標未達成之原因與擬訂之改進措施詳述如下：

（一）教學方面：

目標 1：建立優質學習環境，培育術德兼備優秀人才

子目標	執行策略	實際達成情形	未達成原因及改進措施
提升教師專業素養與教學效能，精進教學品質	108 年度預計頒發教學績優獎 22 名，獎勵教學優良教師，樹立教學典範，達到標竿學習目的。	107 學年度教學績優教師業經各級會議遴選及評定，頒發「教學特優獎」7 名及「教學肯定獎」10 名。	<p>原因：</p> <ol style="list-style-type: none"> 1. 國立嘉義大學教學績優教師彈性薪資獎勵辦法第 3 條第 2 項「二、學院初選：以全院任教滿三年之專任及專案教師總數為準，每滿二十五名(餘數無條件進位)得遴選一名(若未達二十五名，得遴選一名)，核給名額副教授(含)以下職級應達 30% 以上(餘數無條件捨棄)參加校決選」。故預計頒發名額以各院教師數預估。 2. 各院遴選過程嚴謹，教學拔尖選薦績優教師。 <p>改進措施：優化遴選機制與時俱進修訂法規</p>
整合教學資源，建構 E 化教學環境	108 年度預計維持期刊約 3,900 種，可看電子期刊約 5 萬 9,300 種，資料庫約 210 種。	2. 中外文館藏紙本期刊約 3,950 種，可看電子期刊約 57,107 種，資料庫約 293 種。	<p>原因：各期刊每年自然漲幅百分比不一，致使單價提高，故在年度經費總額固定下，本館採購種數自然下降。</p> <p>改進措施：出版社及代理商降價空間不大，朝爭取學校多分配經費採購</p>

子目標	執行策略	實際達成情形	未達成原因及改進措施
			電子資源，盡量滿足師生教研所需。

目標 2：提升學生競爭力及國際觀，促進國家建設與發展

子目標	執行策略	實際達成情形	未達成原因及改進措施
課程與經濟發展及國際趨勢結合	實施教學助理制度，108 年度預計核發補助課程 190 門，助理人數 170 人。	108 年度教學助理共補助 187 門課程，教學助理人數計 165 人。	原因： 本校教學助理實施要點因應本校教學助理經費減少並為落實補助目的與課程實際需求，於 108 年 1 月 8 日修正第 4 點「教學助理課程申請原則」，故符合教學助理補助條件之課程相對減少。 改進措施： 鼓勵符合教學助理申請條件之教師踴躍申請。
真善美全人生命發展	108 年度預計推動品德教育活動達 4 場次（約 2,000 人次參與），品德講座 2 場次及品德微电影製作 6 部。	108 年度推動品德教育活動達 7 場次（2,344 人次參與），品德講座 4 場次。	原因： 囿於拍攝微电影成本較高，在經費有限情況下，改以 3 場次品德教育活動(329 人次)及品德講座 2 場次辦理。 改進措施： 爾後於編列經費允許下再行拍攝品德微电影。

目標 3：108 年度招生報到率 100%為目標

目標	執行策略	實際達成情形	未達成原因及改進措施
108 年度招生報到率	因應少子女化面臨之招生困境，建立	108 年度總體招生報到率為 90.96%，培育	原因： 經濟景氣低迷、就業率未提升及少子化困境因素致報到率未達成。

目標	執行策略	實際達成情形	未達成原因及改進措施
100% 為目標	自我管控機制，提升招生報到率。	人才達 11,492 人。	<p>改進措施：</p> <ol style="list-style-type: none"> 1. 每年定期召開檢討會議，並積極維護及定期更新各項招生資訊。 2. 為鼓勵優秀學子就讀本校，適時修訂「國立嘉義大學優秀新生獎學金發放要點」，以獎勵優秀新生到校就讀，提升本校學生素質；同時為鼓勵本校優秀及具研究潛力學生留校繼續升學碩士班，訂定「國立嘉義大學優秀學生繼續攻讀本校碩士班獎勵要點」，以獎勵修讀本校「學、碩士一貫學程」之學生。 3. 適時調整各學制班別招生名額，建立自我管控機制，以追求學校整體的永續經營。 4. 積極運用各項管道與資源，辦理各類型招生宣導，以吸引優質學生來校就讀。

(二) 研究方面：

目標1：深耕學術研究、專精特定領域

子目標	執行策略	實際達成情形	未達成原因及改進措施
鼓勵學術研究風氣，提升學術研究水準	研訂產學合作績優教師獎勵、教師學術專書發表獎勵、教師研究成果獎勵等各項獎勵辦法，鼓勵教師從事學術研究。	108 年度學術研究或產學績效獎勵執行情形如下： 1. 產學合作績優教師獎勵 17 件，獎勵金額為 68 萬元。 2. 學術期刊論文發表獎勵 150	<p>原因：部分教師或因發表為教師之本職不願意增加學校財務負擔，或因獎勵金額不高，致未提出獎勵申請，故申請件數低於年度預估數與實際發表數。</p> <p>改進措施：已研擬本校教師研究成果獎勵辦法修正</p>

子目標	執行策略	實際達成情形	未達成原因及改進措施
	108 年度預計獎勵發表國際知名期刊 250 件、專書發表 5 件、專章發表 10 件。	件，獎勵金額為 64 萬 9,413 元。 3. 學術專書及專章發表獎勵 7 件，獎勵金額為 3 萬 4,647 元。	案，依據本校學院及系、所、中心特性，參考中興大學、臺灣大學、成功大學等校作法，修正本校教師研究成果獎勵辦法之獎勵對象及獎勵原則，以鼓勵教師發表頂尖或優良期刊論文，提升本校教師發表期刊論文之品質。

(三) 服務社會方面：

目標	執行策略	實際達成情形	未達成原因及改進措施
推廣終身學習，提升公民素養	規劃進修暨推廣教育課程，提供雲嘉南地區社會人士進修之機會。108 年度預計開設各項終身學習課程 60 班、1500 人次。	推廣教育組 108 年度開設各項終身學習課程 53 班 2,904 人。	原因： 108 年度因教育部增能學分班性別平等教育、多元文化教育、資訊科技與媒體素養-學生安全健康上網(含資訊倫理)、藥物教育、消費者保護、海洋教育、自辦班圖書資訊學分班等 7 班因報名人數不足，未能順利開班，導致班級數少 7 班。其餘班級改以大班制教學，響應學校降低成本政策。 改進措施： 109 年度仍積極爭取教育部在職教師進修學分班，目前已配合水利會考試開設灌溉排水 3 學分班，與交通部觀光局阿里山國家風景區管理處開設森林資源學分班，本年度加強宣導課程

目標	執行策略	實際達成情形	未達成原因及改進措施
			資訊，鼓勵學員踴躍參加受訓，以達成執行策略之目標
強化社會關懷，扶助弱勢團體	提供低收入戶學生免費住宿 110 人。	提供低收入戶學生免費住宿 52 人。	原因： 1. 教育部提供校外租屋租金補貼，使得本校生住在學校宿舍之意願降低。 2. 學生宿舍較為老舊，使得本校生住在學校宿舍之意願降低。 改進措施： 學生宿舍刻正辦理新民校區宿舍新建工程，以及逐年整修宿舍寢室及公共區域，以提供學生更佳之住宿環境。
	補助清寒、弱勢學生獎助學金及減免學雜費 2500 人次。	補助清寒、弱勢學生獎助學金及減免學雜費 2312 人次。	因學生若選擇高教深耕獎助學金或其他獎學金超過一定金額，將不能申請清寒獎學金，因此人數未達原預計人次。

本校 108 年度之財務變化於「可用資金」以及「收支餘絀」等兩項，雖因相關的開源節流措施管控得宜，較之原預計值於「可用資金」有大幅成長（108 年度期末可用資金實際數 17 億 7,585 萬 1 千元，較預計數 16 億 9,642 萬 6 千元，增加 7,942 萬 5 千元）且與原預計之短絀有大幅的縮減（108 年度收支餘絀實際數為短絀 224 萬 9 千，較預計數短絀數 7,505 萬 8 千元，短絀縮減 7,280 萬 9 千元）；雖然學雜費收入與政府機關補助計畫較預計增加及動產、不動產及其他資產摺節支出使可用資金較之原預計數成長；但因推廣教育收入逐年下降且下降幅度頗大；教學研究及訓輔成本、建教合作成本以及學生公費及獎勵金亦較原預計數增加，皆是本校面臨的嚴峻挑戰，亟待有更積極的規劃與作為，以維持校務基金的穩定與衡平。

四、其他事項

面對教育大環境變化日趨嚴峻及少子化等高教問題，本校已於良好基礎的校務基金支持下，每年檢討校務基金之營運績效，以合理配置有限資源使其發揮最大效益為前提，持續做滾動式的修正與調整，並已於2016年擬訂未來15年校務長期發展目標，以每5年為一期程，分三個5年逐步落實。

第一個5年(2016年-2020年)定為「創新轉型」，第二個5年(2021年-2025年)全校師生團結一心「勵精圖治」，期使本校能在第三個5年(2026年-2030年)達到「基業長青」之目標。

此一長程校務發展目標，不僅勾勒出本校在三化教學、三創研究、三生教育、三品人才、三合校園等五大面項長期建設發展藍圖，也讓本校有更大的格局與視野，期能在全體師生同仁積極努力之下，展現國際一流學府之風範，達成本校「躋身國際」之最終願景與目標。

本校來自「區域高中」及「非區域高中」學生其就學穩定度

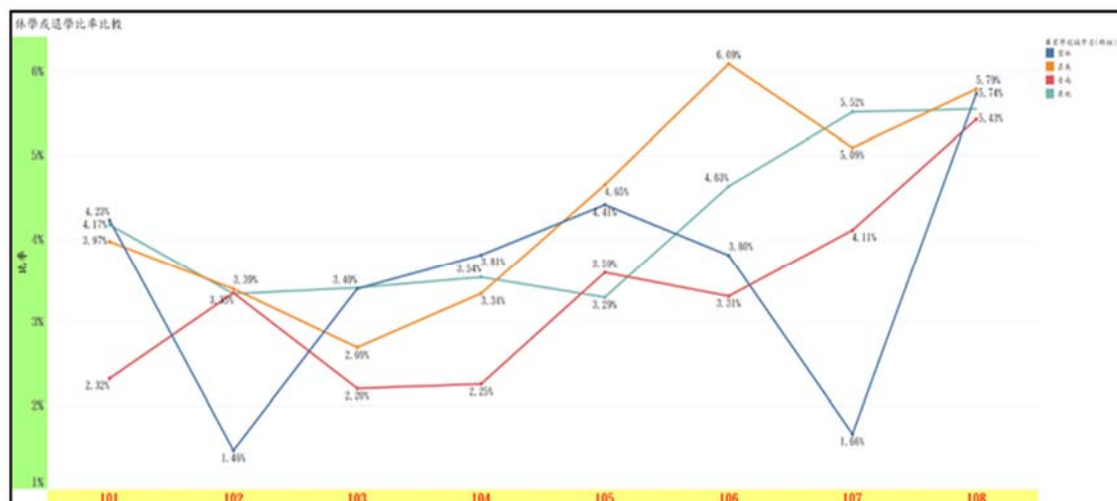


圖 1：來自「區域高中」及「非區域高中」學生休學或退學比率比較

統計分析結果摘要：

分析 101 年度至 108 年度本校「區域高中」與「非區域高中」學生休學或退學原因比較，統計結果顯示來自雲林及台南區域內的高中學生就學穩定度相較於嘉義及其他地區來得高；來自嘉義區域內的高中學生就學穩定度相較於雲林、台南、其他等地區相較之下就學穩定度則最低，由此觀之，未來招生對象除本校的重點高中外，亦可強化雲林及台南區域內的高中學校。

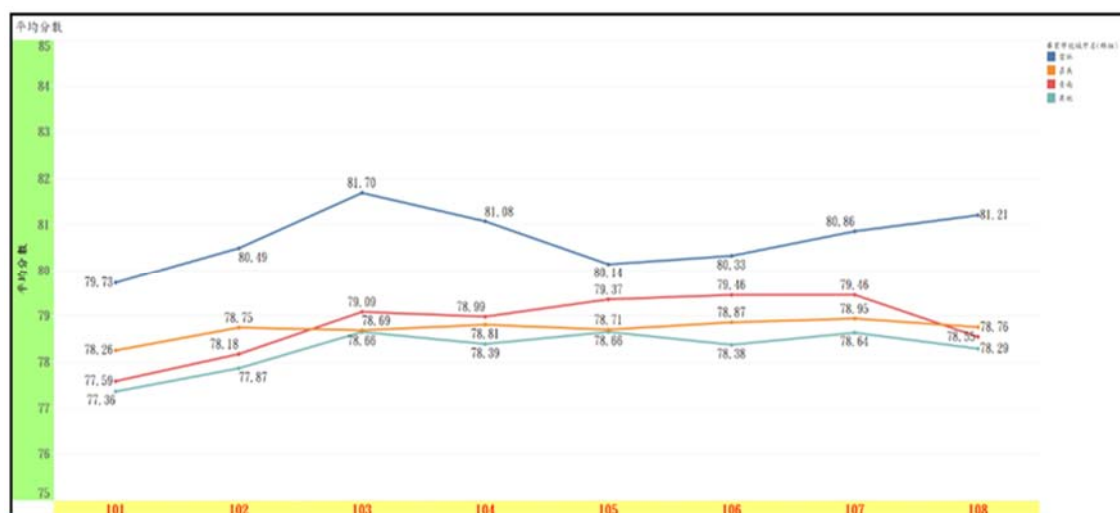


圖 2：來自「區域高中」及「非區域高中」學生在校成績平均分數

統計分析結果摘要：

分析 101 年度至 108 年度本校「區域高中」與「非區域高中」學生在校成績平均分數，統計結果顯示「區域高中」與「非區域高中」學生平均成績分數落差在 2 分至 3 分之間，分數區間落差不大，但就雲林、嘉義、台南、其他區域觀之，可發現來自「雲林地區」高中學校的學生平均學業成績較其他地區來得高，顯示來自雲林地區高中學校的學生除就學穩定度高之外，學業成績也較高。

國立嘉義大學可用資金變化情形 (校務基金績效報告書)

108年度

單位：千元

項目	108年 預計數(*1)	108年 實際數					
期初現金及定存 (A)	1,973,019	2,151,346					
加：當期經常門現金收入情形 (B)	2,293,265	2,435,926					
減：當期經常門現金支出情形 (C)	2,102,025	2,207,587					
加：當期動產、不動產及其他資產現金收入情形 (D)	74,000	32,626					
減：當期動產、不動產及其他資產現金支出情形 (E)	202,461	180,019					
加：當期流動金融資產淨(增)減情形 (F)	-	-					
加：當期投資淨(增)減情形 (G)	-	-					
加：當期長期債務舉借 (H)	-	-					
減：當期長期債務償還 (I)	-	-					
加：其他影響當期現金調整增(減)數(±) (J) (*2)	-	16,920					
期末現金及定存 (K=A+B-C+D-E+F+G+H-I+J)	2,035,798	2,249,212					
加：期末短期可變現資產 (L)	59,967	73,296					
減：期末短期須償還負債 (M)	399,339	546,357					
減：資本門補助計畫尚未執行數 (N)	-	299					
期末可用資金預測 (O=K+L-M-N)	1,696,426	1,775,852					
其他重要財務資訊							
期末已核定尚未編列之營建工程預算及固定資產預算保留數	503,181	500,681					
政府補助	0	0					
由學校已提撥之準備金支應(*3)	0	0					
由學校可用資金支應	503,181	500,681					
外借資金	0	0					
長期債務	借款年度	償還期間	計畫自償率	借款利率	債務總額	X1年預計數	X1年實際數
債務項目(*4)							

期末可用資金實際數與預計數之差異原因：主要係學雜費收入與政府機關補助計畫較預計增加及動產、不動產及其他資產摺節支出所致。

- 註1：現金及定存包括現金(含活期存款及自存入起三個月內到期之定期存款等)、流動金融資產項下存款期間三個月以上，一年內到期之定期存款與投資項下存款期間一年以上到期之定期存款。
- 2：經常門現金收入包括政府補助收入與學雜費收入、建教合作收入、推廣教育收入、資產使用及權利金收入與受贈收入等自籌收入，並扣除不產生現金流入之收入。
- 3：經常門現金支出係指支出效益及於當年之現金支出，如人事費、水電費、維護費及獎助學金等。
- 4：動產、不動產及其他資產現金收入係指各政府機關補助款屬指定用於增置動產、不動產、無形資產及其他資產等。
- 5：動產、不動產及其他資產現金支出係指支出效益及於當年及以後年度之現金支出，包括增置動產、不動產、無形資產及其他資產等。
- 6：流動金融資產係指預期於一年內變現之金融資產，但不含存款期間三個月以上，一年內到期之定期存款。
- 7：投資係指採權益法之投資、非流動金融資產及其他長期投資等，但不含存款期間一年以上到期之定期存款。
- 8：長期債務係指償還期限在一年以上長期借款等。
- 9：其他影響當期現金調整增(減)數，係指經常門現金收支、動產、不動產及其他資產現金收支、流動金融資產淨增減、投資淨增減與長期債務舉借及償還以外，其他影響期末現金之合計數。
- 10：短期可變現資產係指得於短期內轉換成現金之財務或經濟資源，包括：流動金融資產、應收款項及短期貸墊款。
- 11：短期須償還負債係指應於短期內支付現金之給付義務，包括：流動負債、存入保證金、應付保管款、暫收及待結轉帳項，但應排除屬指定用途捐贈款已提撥準備金之部。
- 12：可用資金係指學校帳上現金及定存加上短期可變現資產並扣除短期須償還負債與資本門補助計畫尚未執行數，係在衡量特定時點學校可運用之資金。

- 13：其他重要財務資訊至少應包括期末已核定尚未編列之營建工程預算、固定資產預算保留數及長期債務，係在衡量學校以後年度應(或很有可能)給付現金數額，其中由學校可用資金支應之營建工程預算及固定資產預算保留數與長期債務無法自償部分，將由學校期末可用資金、以後年度經常門現金收支結餘與動產、不動產及其他資產現金收支結餘等支應。
- 14：期末已核定尚未編列之營建工程預算係指先期規劃構想書業經行政院或本部核定，惟至當年底工程預算尚未編列完成，該等工程預算預計於以後年度編列；固定資產預算保留數係指當年度固定資產可用預算數保留於以後年度執行之數。
- 15：前項尚未編列之營建工程預算財源：政府補助係指由本部或其他政府機關補助；由學校已提撥之準備金支應係指由不包含於現金及定存內，已提撥之改良及擴充準備金或其他準備金支應；外借資金係指向銀行舉借長期債務支應。

填表說明

- 1：本表第1年預計數應與財務規劃報告書數據相符。
- 2：其他影響當期現金調整增(減)數，包括：減少短期代墊款、減少長期應收款、貸墊款及準備金、減少不動產、廠房及設備及礦產資源、減少投資性不動產、減少生物資產—非流動、減少無形資產及其他資產、增加短期貸墊款、增加長期應收款、貸墊款及準備金、增加短期債務、流動金融負債及其他負債、減少短期債務、流動金融負債及其他負債與匯率變動影響數等。
- 3：營建工程倘財源預計由受贈款等支應，其中屬尚未募得資金部分，仍應於可用資金支應部分表達。
- 4：請查填債務名稱，倘有2項目以上，請自行增列。
- 5：應於表下說明期末可用資金實際數與預計數之差異原因。

國立嘉義大學收支餘絀表
108年

單位：千元

項目	108年 預計數	108年 實際數
當期業務總收入	2,304,910	2,407,471
業務收入	2,176,526	2,260,945
學雜費收入	549,517	564,113
學雜費減免(-)	-34,340	-31,684
建教合作收入	344,202	370,859
推廣教育收入	15,400	10,181
學校教學研究補助收入	1,117,183	1,117,183
其他補助收入	159,172	200,397
其他(凡不屬以上之業務收入)	25,392	29,896
業務外收入	128,384	146,526
財務收入	16,700	21,030
資產使用及權利金收入	64,824	74,231
受贈收入	14,859	18,269
其他(凡不屬以上之業務外收入)	32,001	32,996
減：當期業務總支出	2,379,968	2,409,720
業務成本與費用	2,266,890	2,303,594
教學研究及訓輔成本	1,452,728	1,490,303
建教合作成本	339,044	370,780
推廣教育成本	14,800	9,517
學生公費及獎勵金	80,043	104,798
管理費用及總務費用	317,240	302,974
其他(凡不屬以上之業務成本與費用)	63,035	25,222
業務外費用	113,078	106,126
財務費用	0	0
其他業務外費用	113,078	106,126
本期賸餘(短絀)	-75,058	-2,249

國立嘉義大學推動開源節流實施要點

107年5月7日106學年度第4次校務基金管理委員會會議通過

一、國立嘉義大學(以下簡稱本校)為落實開源節流措施，擷節各項支出及增加校務基金自籌收入，提升校務基金財務執行績效，特訂定「國立嘉義大學開源節流實施要點」(以下簡稱本要點)。

二、開源具體推動原則

- (一)發揮產業育成與技術移轉專業，落實校內研發成果移轉產業界，並提高校名及商標授權，增加權利金收入。
- (二)結合產官學界組織研究團隊，撰寫計畫爭取相關單位補助。
- (三)對外積極爭取政府專案性補助計畫，挹注教學、研究及服務經費。
- (四)依據國內外發展趨勢及地區產業特色，積極接受委辦或開辦推廣教育等課程。
- (五)透過宣傳行銷積極招生，爭取優秀學生就讀，增加學雜費收入。
- (六)主動向企業各界或校友推動募款，增裕財源。
- (七)提高各單位場地出租率及訂定合理的管理及收費標準。
- (八)妥善評估定期存款利率及投資風險，增加投資利息收入。
- (九)訂定相關管理及獎勵辦法，提高校務基金自籌收入。
- (十)其他開源措施。

三、節流具體推動原則

- (一)訂定相關使用規範或成立業務推動小組，積極管理與管制各項節流措施。
- (二)節約水、電、電信費等支出，定期檢討實施成效並適時調整作為。
- (三)研擬各種節能實施項目與推動作法，具體執行相關節能措施。
- (四)配合政策精簡人力，定期、庶務性工作以勞務外包或僱用臨時工為原則。
- (五)嚴謹控管教師人數，朝大班協同教學發展，擷節教師鐘點費。
- (六)視校務發展調整組織架構，檢討單位合理編制員額，擷節人事費。
- (七)以E化系統取代人工紙本作業，減少紙張使用，提高行政效率。
- (八)整合校內資源，充分利用閒置設備或空間，建立資源共享觀念。
- (九)簡約慶典、活動、研習及餐費等支出，徹底杜絕浪費。
- (十)加強預算控管，擷節各項支出，加班及出差之核派應從嚴從實。
- (十一)推動辦公室無紙化，財物採購以量制價，落實資源回收再利用。
- (十二)加強管制各單位經管場地空間使用及用電原則，確實審核相關

活動經費補助之合理性，避免浪費性支出及非必要補助。

(十三)各項研習以節能簡約方式進行，訓練教材放置網路，妥善運用各項訓練資源。

(十四)其他節流措施。

四、管考獎懲

(一)各單位應將開源節流具體推動作法列入年度重點工作項目，定期召開會議檢討缺失及追蹤改進，並指派專責人員定期填寫執行情形與績效成果，整理統計表、照片或相關法規等佐證資料。

(二)鼓勵提出開源節流改善或創新建議，敘明研擬具體措施、建議事項、推動作法及預期效益等，若經權責單位評估具體可行且執行成果績效顯著者，得依相關規定予以獎勵。

(三)各單位辦理開源節流之規劃、推動及執行，對於撙節支出或籌措財源有顯著績效者，得依相關規定予以獎勵。

五、本校推動開源節流方案依本要點另訂之。

六、本要點經校務基金管理委員會審議通過，陳請校長核定後實施。

國立嘉義大學推動開源節流方案

107年7月17日奉校長核定修訂

109年2月13日奉校長核定修訂

壹、依據：本校97年3月4日96學年度第4次行政主管座談決議暨教育部會計處97年10月9日台會(四)字第0970192941號函轉行政院「加強財務控管及落實會計審核方案」辦理。

貳、目的：為落實永續經營理念，厲行各項開源節流措施，以增益庫收、擷節支出，創造及提升校務基金財務執行績效，特訂定本方案。

參、執行單位：本校各行政單位及教學單位。

肆、推動原則

一、開源措施推動原則

- (一) 發揮產業育成與技術移轉專業，落實校內研發成果移轉產業界，並提高校名及商標授權，增加權利金收入。
- (二) 結合產官學界組織研究團隊，撰寫計畫爭取相關單位補助。
- (三) 對外積極爭取政府專案性補助計畫，挹注教學、研究及服務經費。
- (四) 依據國內外發展趨勢及地區產業特色，積極接受委辦或開辦推廣教育等課程。
- (五) 透過宣傳行銷積極招生，爭取優秀學生就讀，增加學雜費收入。
- (六) 主動向企業各界或校友推動募款，增裕財源。
- (七) 提高各單位場地出租率及訂定合理的管理及收費標準。
- (八) 妥善評估定期存款利率及投資風險，增加投資利息收入。
- (九) 訂定相關管理及獎勵辦法，提高校務基金自籌收入。
- (十) 其他開源措施。

二、節流措施推動原則

- (一) 訂定相關使用規範或成立業務推動小組，積極管理與管制各項節流措施。
- (二) 節約水、電、電信費等支出，定期檢討實施成效並適時調整作為。
- (三) 研擬各種節能實施項目與推動作法，具體執行相關節能措施。
- (四) 配合政策精簡人力，定期、庶務性工作以勞務外包或僱用臨時工為原則。
- (五) 嚴謹控管教師人數，朝大班協同教學發展，擷節教師鐘點費。
- (六) 視校務發展調整組織架構，檢討單位合理編制員額，擷節人事費。

- (七) 以E化系統取代人工紙本作業，減少紙張使用，提高行政效率。
- (八) 整合校內資源，充分利用閒置設備或空間，建立資源共享觀念。
- (九) 簡約慶典、活動、研習及餐費等支出，徹底杜絕浪費。
- (十) 加強預算控管，擷節各項支出，加班及出差之核派應從嚴從實。
- (十一) 推動辦公室無紙化，財物採購以量制價，落實資源回收再利用。
- (十二) 加強管制各單位經管場地空間使用及用電原則，確實審核相關活動經費補助之合理性，避免浪費性支出及非必要補助。
- (十三) 各項研習以節能簡約方式進行，訓練教材放置網路，妥善運用各項訓練資源。
- (十四) 其他節流措施。

伍、實施項目

一、開源措施

項次	實施項目	權責單位
1	增加技術移轉之權利金收入	產學營運及推廣處
2	提高校名及商標授權之權利金收入	產學營運及推廣處
3	增加產官學合作挹注行政管理費	研究發展處、產學營運及推廣處
4	爭取各項中央部會計畫案，增裕教學、研究及服務師生等補助(收入)	各行政單位、師資培育中心
5	提高場地出租率	總務處、產學營運及推廣處、體育室
6	增加校務基金投資收入	總務處
7	開辦各項推廣教育班	產學營運及推廣處、語言中心
8	健全宿舍出租規定	學生事務處、總務處
9	提高學雜費收入	教務處、院系所
10	使用者付費部分負擔	音樂系、教務處、電子計算機中心
11	推動募款	研究發展處、秘書室、人事室、各單位
12	增加參觀收費收入	農學院(園藝技藝中心)

二、節流措施

(一) 水電部分

項次	實施項目	權責單位
1	節約電信服務費用支出	總務處、各單位
2	減少空調通風用電	總務處、各單位
3	降低水電費支出	總務處、人事室、環境保護及安全管理中心
4	夜間燈火管制	總務處、教務處、各單位
5	減少電梯使用量	總務處、各單位
6	節約飲水機用水	環境保護及安全管理中心及各管理單位
7	學生宿舍水電管制	學生事務處
8	社團活動教室及團辦用電管制	學生事務處
9	教室、研究生自習室、教師實驗室(研究室)用電管制	總務處、研究發展處、各單位
10	琴房及圖書館空調用量控管	音樂系、圖書館
11	檢討各教學研究及實驗用冷藏(凍)設備之使用	各系所、中心

(二) 人事部分

項次	實施項目	權責單位
1	減少聘僱專案人員	人事室、總務處
2	減少生活學習獎助金及工讀費用支出	學生事務處、各單位
3	精簡組織及控管員額	人事室、總務處
4	擷節各項人事費用	人事室、各學院
5	擷節教師鐘點費支出	教務處、人事室、各學院
6	大班協同教學，降低開課數	各學院、師資培育中心

(三) 其他

項次	實施項目	權責單位
1	加強管制社團或學生借用場地	學生事務處
2	設施維護費管制	總務處、環境保護及安全管理中心、各單位
3	整合新建場館、現有館舍加強空間	研究發展處、總務處、各學

	分配利用	院
4	減少社團或相關活動經費補助支出	人事室、各單位
5	依中央共同供應契約辦理採購	總務處、各單位
6	減量編印文書資料、推動辦公室無紙化及 E 化管理	總務處、人事室、各單位
7	加強預算控管節省經費支出	主計室、各單位
8	加強資源回收再利用	總務處、環境保護及安全管 理中心、各單位
9	配合政令舉辦各項指定研習活動時，以節能簡約之方式併案辦理	人事室
10	採數位、團體學習、專題演講、對話等多元化方式進行訓練研習	人事室
12	節油管制及減紙成效	環境保護及安全管 理中心、總務處

陸、管考獎懲

- 一、各單位應將本方案列入年度重點工作項目，並列入會議檢討缺失及追蹤改進，且指派專責人員定期填寫執行情形與績效成果（管制表如附表 1），整理統計表、照片或相關法規等佐證資料。
 - 二、鼓勵提出開源或節流改善或創新建議，提案單位應研擬具體措施及建議事項，依建議表（附表 2）內容填妥推動作法及預期效益等，提送秘書室彙辦。
 - 三、各單位建議或辦理本方案之規劃、推動、執行等事項，及對於擷節支出或籌措財源有顯著績效者，得依相關規定予以獎勵。
- 柒、本方案陳校長核定後實施，如有未盡事宜，得依實際需要修正或補充之。