

國立嘉義大學 102 學年度推動性別平等教育成果照片

活動主題： 宣導標語公佈欄公告張貼

活動日期： 102. 8. 1~103. 7. 31



圖 1.佈告欄張貼



圖 2.佈告欄張貼

國立嘉義大學103年度行政人員教育訓練實施計畫

一、依據：公務人員訓練進修法、行政院及所屬機關學校公務人員訓練進修實施辦法、行政院及所屬機關學校推動公務人員終身學習實施要點、教育部所屬機關學校員工數位學習推動方案、本校專案員工工作規則。

二、目標：

- (一)營造本校優質學習環境，建構組織學習及人力資源發展機制，帶動創新與活力，提升服務品質。
- (二)增進同仁執行業務之專業知能工作效能及強化本校同仁執行及應變能力，以全面提升行政效能。
- (三)為營造數位學習環境，塑造本校數位學習文化，提升公務人員運用數位學習工具，降低政策行銷及訓練時間與成本。
- (四)推動終身學習，營造優質學習風氣，增進創新思維與行政效能。

三、實施對象：

- (一)編制內職員：每人需參加「性別主流化」與「廉政倫理」課程（實體及數位皆可），至八月底以前最低學習時數為40小時，其中數位學習不得低於5小時，業務相關之學習時數不得低於20小時。
- (二)專案工作人員：每人需參加「性別主流化」與「廉政倫理」課程（實體及數位皆可），以及各單位自訂之職能專業課程。

四、訓練課程類型：

- (一)政策性課程：配合政府規定須辦理之年度性政策性訓練課程，包括以下課程：
 - 1、環境教育（含節能減碳、永續發展及生物多樣性等課程）
 - 2、性別主流化相關課程（包含性別主流化及消除對婦女一切歧視公約等課程）
 - 3、廉政倫理（含「公務倫理」及「公務倫理紀律規範」）
 - 4、個人資料保護（含資通安全）

- 5、天然災害
- 6、性騷擾及性侵害防治
- 7、機關內部控制
- 8、生命教育
- 9、消費者保護
- 10、國際人權公約
- 11、多元族群文化
- 12、家庭教育
- 13、兩岸交流
- 14、全民國防教育

(二)提升創新能力訓練課程：辦理如問題解決能力、創新服務、策略思考與變革管理、顧客服務及同理心等課程，培養同仁創新思考與解決問題的能力。

(三)主管領導發展課程：培養主管具備策略性、創造性及宏觀視野之領導管理才能，增進溝通協調與績效管理能力。

(四)職能成長課程：提升本校行政人員專業知能與行政效率，熟習業務法規，提供跨單位溝通交流管道，凝聚校務發展向心力。

(五)電腦技能課程：個人資料保護（含資通安全）及各項電腦軟體專業技能訓練。

(六)身心能量課程：健康體適能及重視員工心理健康成長系列課程。

五、辦理方式：

(一)薦送訓練

- 1、由各單位或人事室薦送同仁參加公務人力發展中心、教育部等單位辦理之各項研習。
- 2、由各單位或人事室薦送同仁參加本校或其他訓練機構（含民間機構）舉辦與業務相關之訓練與研習課程。

(二)本校自辦訓練研習

- 1、由人事室聘請校內外學者專家或政府機關具有相關專長之人員擔任講座，必要時以前往其他標竿單位進行標竿學習或小團體學習方式辦理各項研習。
- 2、各業務單位依權責及業務需求，自行舉辦專業訓練課

程。

(三)數位學習課程：除修讀指定「必修」類別課程外，亦鼓勵同仁利用「e等公務園學習網」、「地方行政研習e學中心」、「臺北e大」、「文官e學苑」等數位學習網站，學習各項數位課程。

六、辦理時程：103年1月至103年12月。

七、經費來源：所需經費擬在本校相關經費項下支應。

八、績效考核

(一)訓練研習結束後，由人事室視需要進行測驗或問卷調查，作為後續規劃課程之參考。

(二)年度彙整同仁教育訓練情形，提供單位主管作為年終考核之參考依據。

九、本計畫未盡事宜，悉依公務人員訓練進修法及其施行細則暨有關規定辦理，並得視實際需要隨時修正之。

國立嘉義大學 103 年度行政人員教育訓練實施計畫預定課程表

月份	議題	預定課程
四月	閱讀推廣	4/7 (一) 閱讀與悅讀
	生命教育	4/9 (三) 生命教育：人生三問：如何衡量你的人生
	天然災害	4/9 (三) 借鏡東京迪士尼面對日本 311 大地震危機應變能力
	環境教育	4/28 (一) 永續能源－追球一個安全、自足與公義的生存環境
	創新管理能力	4/30 (三) 好策略的核心三要素
五月	生命教育	5/12 (一) 為自己找到生命的熱情與意義
	家庭教育	5/14 (三) 與老共舞，你準備好了嗎？
	消費者保護	5/14 (三) 小人物大英雄：認識消費秩序的守護者
六月	性別主流化	性別主流化講座
七月	公務倫理	公務倫理講座
八月	職能成長	行政人員行政知能研習

國立嘉義大學 102 學年度推動性別平等教育成果照片

活動主題：性騷擾防治議題「性騷擾大解析，保護你我安全」

活動日期：103 年 4 月 9 日下午 3 時 50 分至下午 4 時 30 分



圖 1. 同仁簽到及出席情形



圖 2. 同仁參加講習情形（一）



圖 3. 同仁參加講習情形（二）

國立嘉義大學 102 學年度推動性別平等教育成果照片

活動主題：辦理本校性別平等教育講座：「從電影《老闆不是人》談職場性別平等」

活動日期：103 年 7 月 21 日下午 1 時 30 分至下午 4 時 30 分



圖 1. 同仁簽到及出席情形



圖 2. 邀請魏鈺潔諮商心理師擔任講師解說情形



圖 3. 同仁參加講習情形

國立嘉義大學 102 學年度性別平等教育相關課程開課資訊

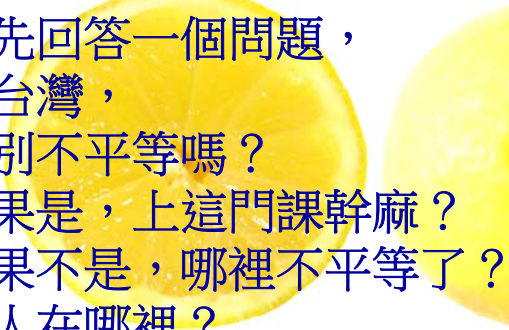
開課系號	開課序號	課程名稱	永久課號	開課單位	上課學制	適用年級	課程修別	學分數	學期數	授課教師	上課星期	上課節次	上課教室	校區	選上人數
015	0008	性別、媒體與多元文化(法)	C1500194	通識中心	大學部	3	必修	2	1	陳佳慧	二	3~4	初教館 B501	民雄校區	66
015	0057	性別、媒體與多元文化(法)	C1500194	通識中心	大學部	2	必修	2	1	陳佳慧	一	5~6	綜合教學大樓 A32-112	蘭潭校區	64
D15	0044	性別平等與法律(法)	D1500249	通識(進)	進學班	1	必修	2	1	白怡娟	五	C~D	綜合教學大樓 A32-101	蘭潭校區	49
D15	0051	性別平等教育(社)	D1500248	通識(進)	進學班	1	必修	2	1	白怡娟	五	A~B	綜合教學大樓 A32-101	蘭潭校區	49
D15	0052	教育與社會(社-核)	D1500253	通識(進)	進學班	1	必修	2	1	蔡啟達	五	A~B	綜合教學大樓 A32-110	蘭潭校區	48
D15	0053	教育與心理(社-核)	D1500254	通識(進)	進學班	1	必修	2	1	蔡啟達	五	C~D	綜合教學大樓 A32-110	蘭潭校區	50

開課系號	開課序號	課程名稱	永久課號	開課單位	上課學制	適用年級	課程修別	學分數	學期數	授課教師	上課星期	上課節次	上課教室	校區	選上人數
015	0013	性別、媒體與多元文化(法)	C1500194	通識中心	大學部	3	必修	2	1	陳佳慧	二	3~4	初教館 B501	民雄校區	59
015	0048	性別、媒體與多元文化(法)	C1500194	通識中心	大學部	2	必修	2	1	陳佳慧	一	5~6	綜合教學大樓 A32-101	蘭潭校區	60
D15	0049	性別平等教育(社)	D1500248	通識(進)	進學班	1	選修	2	1	白怡娟	五	A~B	綜合教學大樓 A32-101	蘭潭校區	49
D15	0050	性別、婚姻與家庭(社)	D1500380	通識(進)	進學班	1	選修	2	1	白怡娟	五	C~D	綜合教學大樓 A32-101	蘭潭校區	49
D15	0051	教育與社會(社-核)	D1500253	通識(進)	進學班	1	選修	2	1	蔡啟達	五	A~B	綜合教學大樓 A32-110	蘭潭校區	47
D15	0052	教育與心理(社-核)	D1500254	通識(進)	進學班	1	選修	2	1	蔡啟達	五	C~D	綜合教學大樓 A32-110	蘭潭校區	49



性別平等教育
第一講

林郡雯
03072013



請先回答一個問題，
在台灣，
性別不平等嗎？
如果是，上這門課幹麻？
如果不是，哪裡不平等了？
敵人在哪裡？




孕、產婦死亡比率—十萬分之七
未成年婦女生育率-千分之**4.9**
國會議員女性代表比率-**30.4%**
廿五歲以上受過中等教育以上的男女人口比率
87.3% 75.1%
男女性勞動市場參與率**67.1% 49.7%**




請各組討論：


- 1.當男／女生的三個壞處，
最討厭別人跟你／妳說什麼？
- 2.為什麼要性別平等？
- 3.什麼是性別平等？
- 4.並列出含性別指涉的成語，
男二個，女二個，有男有女二個。




Sex生物性別是可見的、通常是永久可以辨識的特質，這種特質在出生時就有，是指與身為男性或女性有關的生理特徵。

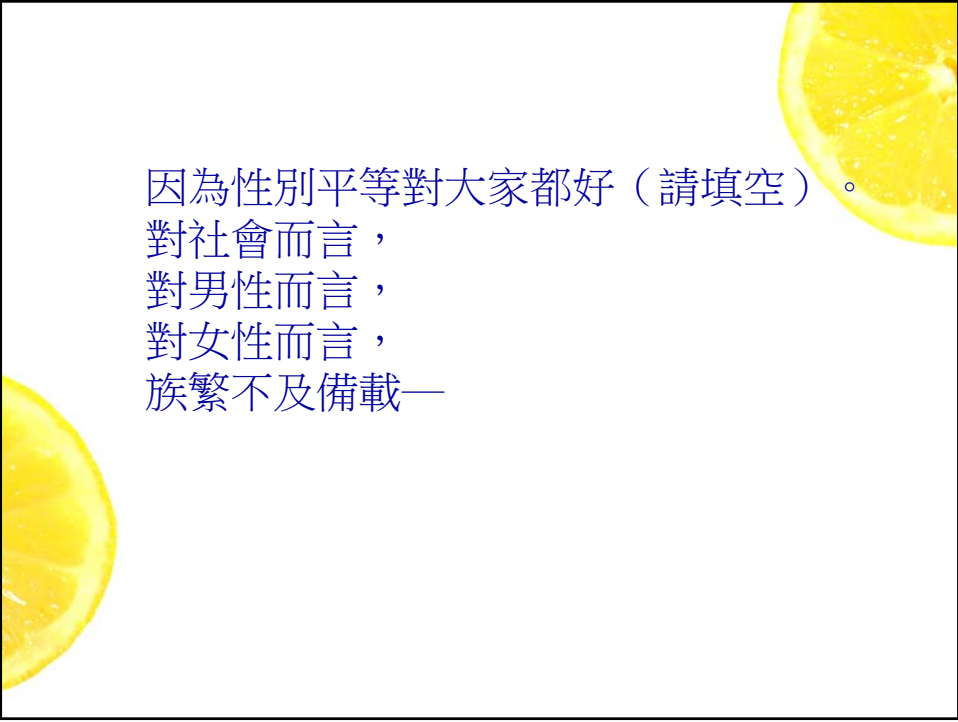


Gender社會性別是比較廣泛的詞語，指的不只是生理特徵，也是指習得的文化行為與理解。

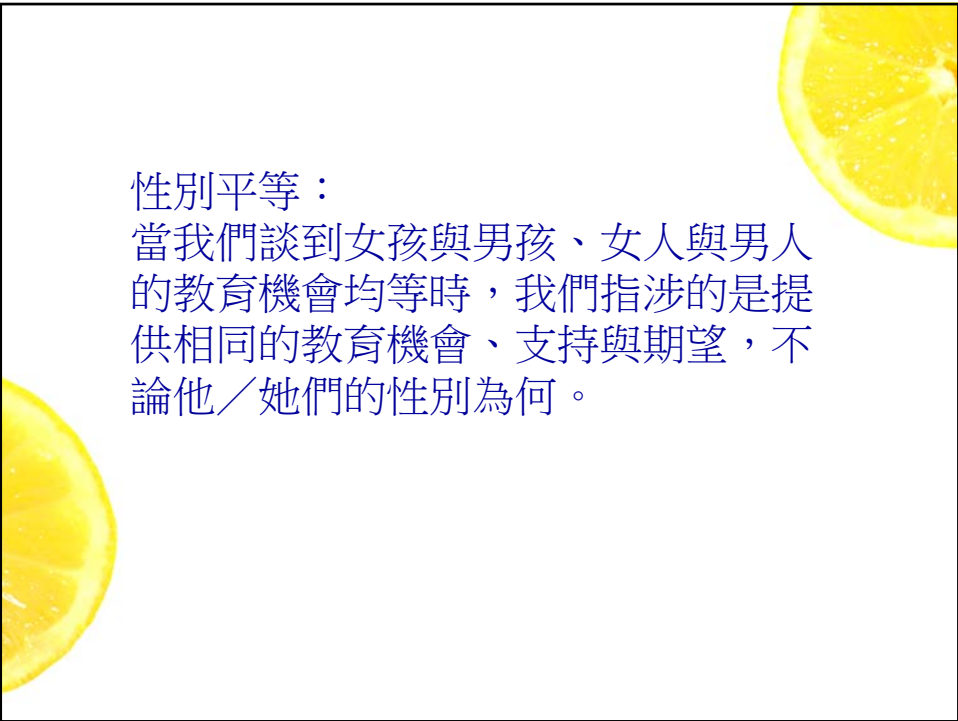


性別社會化：
兒童的性別決定他們如何社會化，學習眾人認定合宜的男性與女性角色，首先由他們的家庭幫他們社會化，後來則是由學校人員。



A decorative border consisting of two orange slices, one in the top right corner and one in the bottom left corner, framing the text.

因為性別平等對大家都好（請填空）。
對社會而言，
對男性而言，
對女性而言，
族繁不及備載—

A decorative border consisting of two orange slices, one in the top right corner and one in the bottom left corner, framing the text.

性別平等：
當我們談到女孩與男孩、女人與男人的教育機會均等時，我們指涉的是提供相同的教育機會、支持與期望，不論他／她們的性別為何。



性別平等教育 第二講 女權運動簡史

林郡雯
03142013

討論一：

- 1.女性保障名額的合理性？
（在場的政治vs.意見的政治）
- 2.行政院各委員會，單一性別比率不得少於1/3。教部性平會，女性委員應佔1/2以上。
（其他用語：不得少於1/2）
- 3.三八婦女節？四四婦幼節？（1991合併，1998不放假，2011恢復放假）

歐美

- 1.十九世紀：第一波—投票權
- 2.六〇年代末：第二波—平等權
(同工同酬、墮胎等)
- 3.七〇年代後：第三波—從政權
(1995年性別主流化)

六〇：平等女性主義

七〇：差異女性主義



第二次世界大戰
美國
鉚釘工人
蘿西

臺灣

1982：婦女新知雜誌社／財團法人婦女新知基金會

1985：優生保健法

1990：「我們之間」成立，第一個女同志團體

1995：兒童及少年性交易防治條例（1987：關懷雛妓）

1996：第一屆婦女國是會議

1997：性侵害犯罪防治法

1998：家庭暴力防治法（打破法不入家門。公領域vs.私領域）

2000：第一位女性副總統

2002：性別工作平等法（兼談：工業革命對女性的衝擊）

2004：性別平等教育法

2005：性騷擾防治法

女性主義者**VS.**婦女團體

01

性別平等教育

Template

林郡雯 2013.03.28

04

請討論：

老實說：

1. 對你/妳而言，性別、族群、階級等等哪一個是影響最深的社會身分？為什麼？

PowerPoint styles

04

請討論：

2.男人有幾種？女人呢？請盡量寫。

PowerPoint styles

04

請討論：

3.想像一下以下這四人每天的生活。

PowerPoint styles

04



PowerPoint

04



PowerPoint styles

04



PowerPoint styles

04

請討論：

4.她們有什麼異同？

現在，請告訴我，什麼是女人。

PowerPoint styles



性別平等教育 性騷擾與性侵害

林郡雯
20130411



以前：性騷擾（五個等級）

「本質為性且不受歡迎之口語或身體的行為」，有可能發生於同性或異性之間。

1. 性別騷擾
2. 性挑逗
3. 性賄賂
4. 性威脅
5. 性侵害或性攻擊





請先告訴我，性侵是罪還是病？



現在：根據性別平等教育法

- 1.性侵害
- 2.性騷擾
- 3.性霸凌



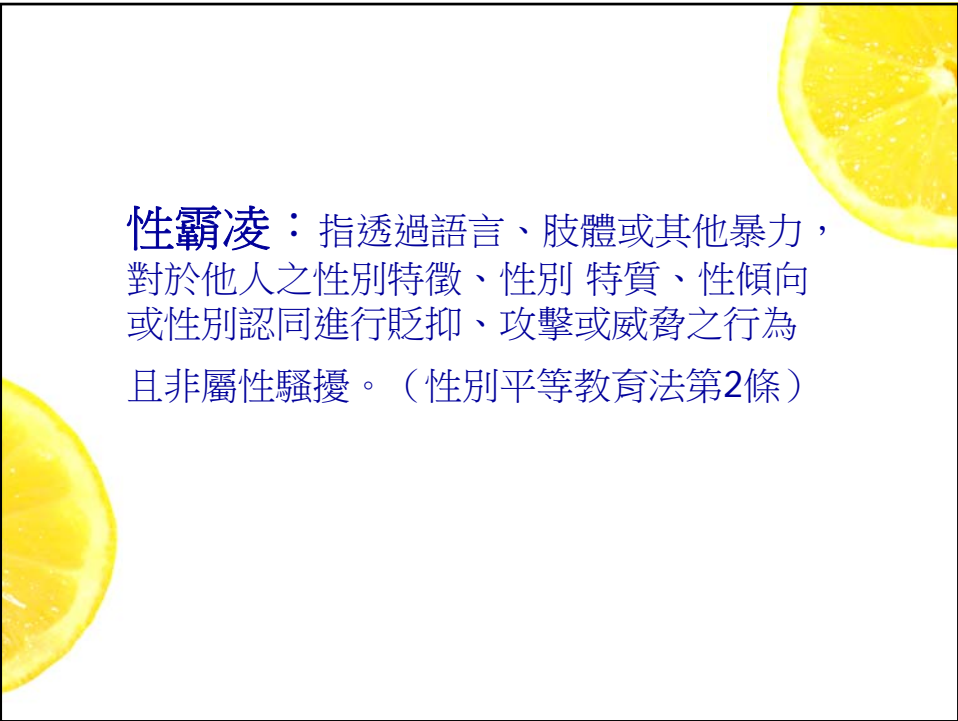
性侵害：對於男女以強暴、脅迫、恐嚇、催眠術或其他違反其意願之方法而為性交。（性別平等教育法→性侵害犯罪防治法→刑法第16章妨害性自主罪第221條）

A decorative border featuring two slices of orange, one in the top right corner and one in the bottom left corner, framing the text.

性騷擾：指符合下列情形之一，且未達性侵害之程度者

（一）以明示或暗示之方式，從事不受歡迎且具有性意味或性別歧視之言詞或行為，致影響他人之人格尊嚴、學習、或工作之機會或表現者。

（二）以性或性別有關之行為，作為自己或他人獲得、喪失或減損其學習 或工作有關權益之條件者。（性別平等教育法第2條）

A decorative border featuring two slices of orange, one in the top right corner and one in the bottom left corner, framing the text.

性霸凌：指透過語言、肢體或其他暴力，對於他人之性別特徵、性別 特質、性傾向或性別認同進行貶抑、攻擊或威脅之行為且非屬性騷擾。（性別平等教育法第2條）




性騷擾／性侵害的迷思：

1.關於受害者

- (1) 責怪受害者
- (2) 懷疑受害者（為什麼不尖叫等？）
- (3) 不『像』受害者（解離影片）
- (4) 男性受害者


2.關於加害者

- (1) 少數病態的男人
 - (2) 男性的性是不可控制的
- 



請各組討論：

你／妳是老師，當校園性侵害發生，而你
／妳知情時，你／妳會怎麼做？（數據文件、影片）






教師法第14條：

教師解聘、停聘或不續聘：

三、曾犯性侵害犯罪防治法第二條第一項所定之罪，經判刑確定。

十、經學校性別平等教育委員會調查確認有性侵害行為屬實。

十一、知悉服務學校發生疑似校園性侵害事件，未依性別平等教育法規定通報，致再度發生校園性侵害事件；或偽造、變造、湮滅或隱匿他人所犯校園性侵害事件之證據，經有關機關查證屬實。（性別平等教育法第36-1條）




目前，台灣性侵犯的處遇：

身心治療或輔導教育（影片）

保護管束

強制治療





白玫瑰運動促成討論再起：
（關於有再犯之虞的性侵犯之處遇）

- 1.化學去勢
- 2.梅根法案
- 3.終身保護管束



你／妳的看法呢？



性別平等教育
同志運動簡史

林郡雯
04252013



「同志」如果是可以改的，我想
我老早就改了。----陳雪

同志？同性戀？

1989年 香港導演 林奕華
香港第一屆同志影展
「革命尚未成功，同志仍需努力」
同志：相同志向
代表一種政治認同、族群認同

認識同志社群（LGBT）

Lesbian女同性戀。蕾絲邊（歐蕾）、
拉子、拉拉（邱妙津，1994《鱷魚手記》）

Gay取自快樂的字義，
展現男同性戀的認同驕傲與自信

認識同志社群（LGBT）（續）

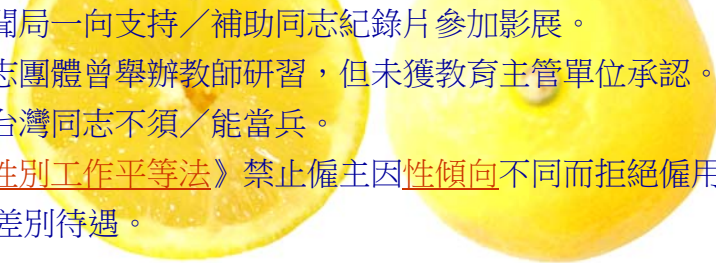
Bisexual 雙性戀

Transgender 跨性別，
包含變性（Transsexual/TS。FTM、MTF）、
扮裝（CrossDress/CD）

台灣同志人權十問

1. 台灣政壇曾出現過同志參選人。
2. 同性戀婚姻在台灣已經合法化 （影音資料一）。
3. 臺灣的同性戀不可領養孩子。
4. 所有宗教都反對同性戀 （影音資料二）。
5. 台灣官方（含中央與地方）從未編列同志相關活動預算。

台灣同志人權十問（續）

- 
- 6.新聞局一向支持／補助同志紀錄片參加影展。
 - 7.同志團體曾舉辦教師研習，但未獲教育主管單位承認。
 - 8.在台灣同志不須／能當兵。
 - 9.《性別工作平等法》禁止僱主因性傾向不同而拒絕僱用或採取差別待遇。
 - 10.台灣女同志不可借精生子，男同志不能找代理孕母。

同志運動的幾個疑慮：

- 
- 一、精英取向？
 - 二、現身的壓力（不可告人？可不告人？）
 - 三、同志圈內的弱勢者處境堪慮

生男生女？
從父姓，從母姓？

林郡雯
05302013



猜猜看，下列的口號要表達甚麼？

『明珠入掌，喜從天降。』

「生」育興「龍」，有「女」最紅

貼心、窩心、安心、暖心-最是女兒心



源起：國民健康局 守護小龍女活動

今年（2012年）1月到4月的男女出生性別比是**1.074**，估計還有**468**名女嬰流失，離目標**1.06**還有一段距離，從國際上長期觀察，在自然的狀態下，男女出生性別比應該在**1.02**到**1.06**之間，亞洲人稍微高一點，大概在**1.05**到**1.06**，都不會超過**1.06**，所以**1.06**這個數據，是最自然的一個上限，如果超過**1.06**就代表有人為的操控。

資料來源：<http://www.bcc.com.tw/news/newsview.asp?cde=1773037>

表 民國92-100年臺灣出生性別比及在國際間之排序

年度	92	93	94	95	96	97	98	99	100 3月	100 全年	92~100 排名變動
SRB	1.1	1.1	1.1	1.1	1.09	1.09	1.085	1.09	1.084	1.079	進步9個 名次
排序 (名)	3	4	5	5	8	8	缺	缺	10	12	
評比 國家	223	223	223	222	218	218	缺	缺	228		

註1：資料來源 美國中情局CIA之World Factbooks 18 December 2003 to 28 March (民國98及99年無統計資料) SRB=Sex Ratio At Birth 註2：出生性別比之排名係由高至低排序

●已有進步，但仍舊不夠。

問題一

為什麼要進行性別篩檢，墮掉女嬰？

或者換句話說，

為什麼大家喜歡生男孩？

重男輕女？



答案之一：可能是傳統傳宗接代的觀念作祟。
（早從禮記便已確立父系優先的宗法制度。）

想想看：以下的習俗是否都男女有別？

1. 彌月（蛋糕、油飯）
2. 結婚（潑水、丟扇子、過火爐、安床等）
3. 祭祀（主祭、訃聞寫法、姑婆塔）



最主要或許與子女從父姓有關。
（「姓」要傳下去的心理。）

民法親屬編第1059條

子女從父姓。但母無兄弟，約定其子女從母姓者，
從其約定。

↓2006.05.25修訂為：

父母於子女出生登記前，應以書面約定子女從父姓
或母姓。未約定或約定不成者，於戶政事務所抽
籤決定之。

請問：修訂前、後的邏輯有何差異？

Page 7

你／妳也許會想：姓甚麼有這麼重要嗎？

美國人從夫姓性別平等也沒受影響啊—

But，如果不重要，

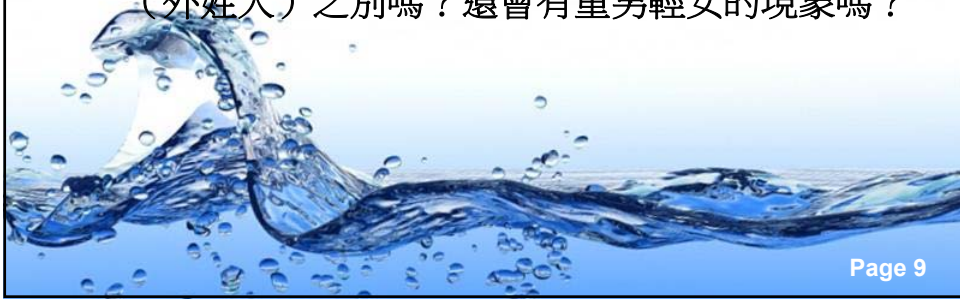
為什麼需要奮鬥這麼久？（連結子女從姓統計）

問題：從母姓會造成甚麼不好的副作用嗎？譬如有
人說會亂倫等等。你／妳怎麼說？

Page 8

重新思考「姓」的意義。姓難道不該是一種認同的象徵？

在瑞典，夫可以冠妻姓，子女可以選擇冠父姓、母姓、父母姓。可見，從誰姓是社會建構的，如果可以選擇從父姓或從母姓，還會有內孫、外孫（外姓人）之別嗎？還會有重男輕女的現象嗎？



A sliced lemon and a whole lemon are positioned side-by-side. The sliced lemon is on the left, showing its internal segments and seeds. The whole lemon is on the right, showing its bright yellow skin and stem.

公娼問題討論

林郡雯
06062013

A sliced lemon and a whole lemon are positioned side-by-side. The sliced lemon is on the left, showing its internal segments and seeds. The whole lemon is on the right, showing its bright yellow skin and stem.

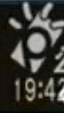
先問：
你對性工作除罪化有何看法？



先參考其他國家的作法好了。

性工作合法化國家 有話好說整理

阿根廷	賣淫正當職業
荷蘭	特定區內不須申請執照
瑞典	不罰娼妓不承認工作權、嚴懲性交易得利第三者、嫖客關6個月或罰金、公開告知
法國	性交易不違法，需繳稅金
德國	與資方簽約享健保、退休金、失業津貼，可組工會，白嫖可採法律行動



反對性交易國家

有話好說整理

美	禁娼（內華達州除外）
英、加	▶ 禁街頭公共場所攬客、妓院工作、經營妓院、靠妓女為生。 ▶ 不罰嫖客
日	性交易違法（嚴格定義）
韓	禁娼館、禁拉皮條、嫖客關1年以下和罰款
印	性工作為罪犯

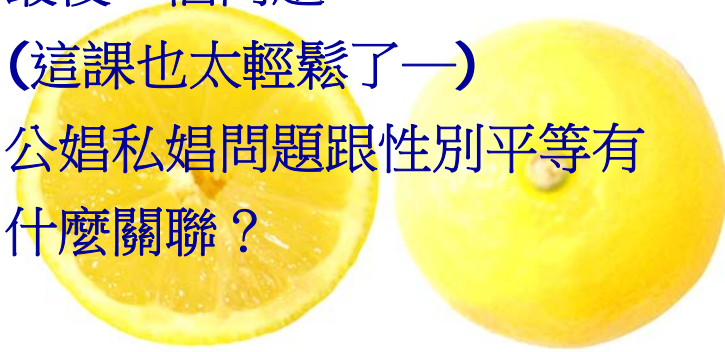


Well，請開始討論。

最後一個問題：

(這課也太輕鬆了—)

公娼私娼問題跟性別平等有
什麼關聯？



國立嘉義大學 102 學年度推動性別平等教育成果照片

活動主題：性別平等教育宣導；性別教育課程-閱讀性別相關小說、觀賞性別相關影片；大四學生至民雄國小進行性別教育宣導

活動日期：102 年 9 月 25 日、103 年 1 月 8 日、103 年 2 月 26 日、103 年 4 月 21 日、103 年 6 月 11 日



圖 1 期初師生座談會-性別教育宣導



圖 2 期末師生座談會-性別教育宣導



圖 3 性別教育課程-閱讀性別相關小說

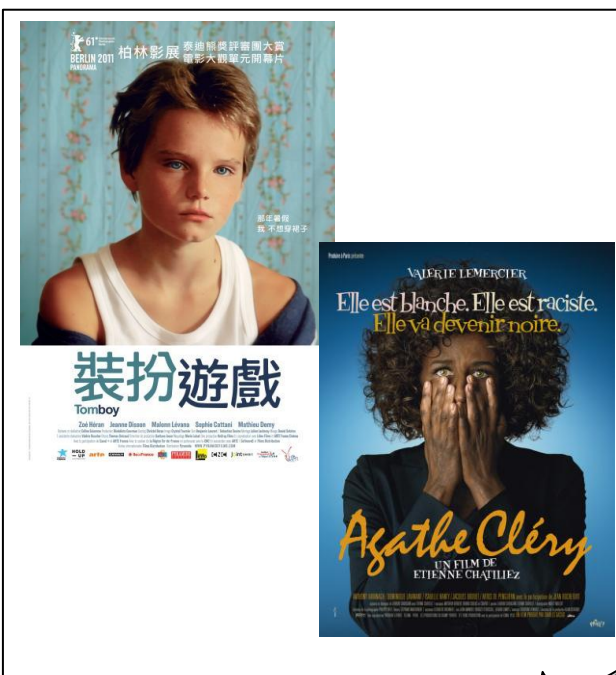


圖 4 性別教育課程-觀賞性別相關影片



圖 5 期初師生座談會-性別
教育宣導



圖 6 大四學生至民雄國小
進行性別教育宣導



圖 7 期初師生座談會-性別
教育宣導

國立嘉義大學 102 學年度推動性別平等教育成果照片



103. 01. 08 期末師生座談會：性別平等教育宣導



103. 03. 12 期初師生座談會：性別平等教育宣導