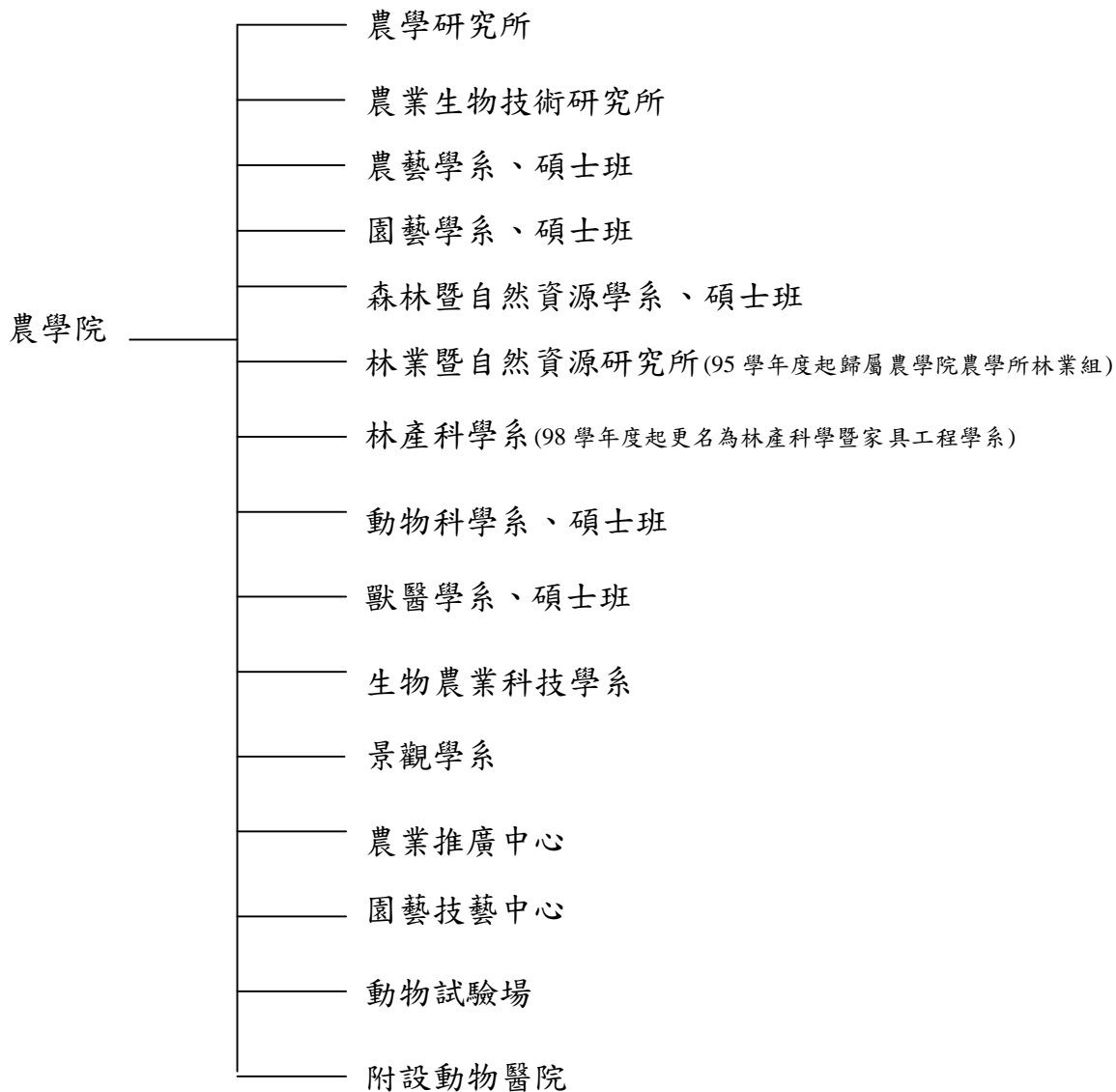


肆、農學院

一、組織系統



二、編制與員額

農學院教師人數為90人；在職級別方面，教授32位（比率為35.5%）、副教授23位（比率為25.5%）、助理教授24位（比率為26.6%）、講師11位（比率為12.2%）、助教1位（比率為1.1%）；農學院職員8人、專案人員4人及工友8人；農學院教職員工人數總計為110人。

三、年度工作目標

(一)中長程計畫

農學院除配合國家生物資源產業的發展需要，培育現代農業科技人才，建構農業生物技術教學研究設備及加強生物技術之研究與發展，推動生技明星產業外，並兼顧理論與實際之教學、研究與推廣服務，預定在近年內達成下列目標：

1.積極進行系所調整與新系所之設置，系所調整計畫

(1)積極進行林產科學系更名為『林產科學暨家具工程學系』，調整計畫如下：

因應未來林業高等教育之國家政策、產業需求及全球天然環保材料之發展趨勢，98學年度更名為『林產科學暨家具工程學系』。

98學年度林產科學暨家具工程學系(所)發展方針與特色為「配合國家政策、產業需求及全球天然環保材料之發展趨勢，在兼具科技與環境保護之理念下，培育林產相關產業及家具設計與製造等技術專業人才，使具備理論基礎、學術研究及家具工廠實務操作與管理能力」。

配合林產科學暨家具工程學系所未來發展，課程設計調整為林產與家具專業教育目標，與其對學生與社會需求之完整與多元性。

(2)生物農業科技學系申請與農業生物技術研究所合併，自98學年度起更名為生物農業科技學系，並爭取設立博士班。

(3)農學研究所調整為專門辦理博士班學制，戮力於農業科學高階人才之培育。

(4)農藝學系辦理碩士在職專班。

2.提升教學品質：在師資培育計畫部分，持續積極鼓勵同仁進修博士學位，提升教學研究品質，並鼓勵教師參與各項教學研討會活動，以達提升教師教學方法與技巧之目的。

3.配合學校教師教學評鑑制度，積極提升教師研究之質與量。

4.推動國際農業合作及辦理國際或國內農業有關研討會，邀請國內

- 外專家學者與會，促進學術之交流，提升本院之學術地位。
5. 加強生物技術之研究與發展並積極向國科會、農委會及教育部等單位申請經費補助添置農業生物技術教學研究所需設備，期望發展成為我國農業生物技術教學及研發中心。
 6. 園藝技藝中心以現有軟硬體資源為基礎，近期規劃成立蘭科植物基因轉殖代工中心，長期則以蘭科植物育成與研發中心為發展目標。
 7. 96-97年度已編列經費3,300萬元，興建「動物產品研發推廣中心」大樓已於6月完工，今後更積極加強軟硬體設備以提升該中心之效能。
 8. 農學院暨景觀學系大樓，目前預計98年9月前完工。
 9. 森林生物多樣性教學研究大樓(森林資源館)，已完工，擬辦理森林環境科學之推廣教育。
 10. 「國立嘉義大學植物溫室新建工程」已完工。
 11. 林產科學系發展重點為基於『木質資源是21世紀重要材料』之理念，係以設立宗旨發揚原先傳統科系之木材加工技術實務，以及重視林產相關理論教學及其學術研究發展為教育目標。其內容涵蓋：培養生物材料、製漿造紙、木材化學、高分子材料、機能性複合材料、樂器、文物及家具設計製造之人才。
 12. 積極進行木材加工廠木工藝品展示室之設計與建構工作，並持續推動『中小徑木工藝品、漂流木DIY精緻利用與林業文化等活動』。
 13. 獸醫學系積極與國內各相關學術單位合作進行各種生物醫學研究計畫。
 14. 獸醫學系培育優秀臨床獸醫師與獸醫科技人才，致力於獸醫基礎醫學、動物疫病之診治、疫情監控之研究，強化動物疫病之防治能力，增進動物及人類之福祉。
 15. 於本校新民校區興建雲嘉南動物疾病診斷中心，強化動物診療及教學實習效果，持續加強疾病診斷業務並與業界建立良好建教合作關係，以充實學生實務經驗。

16. 園藝學系配合國內園藝產業發展，強化園藝作物栽培、育種、園產品處理與加工、生物技術、種苗研究與生產及造園設計與施工之教學訓練等。
17. 鑒於京都協議書之制訂限制二氧化碳排放，將直接衝擊各國之能源配比與產業結構，影響各國經濟發展，為及早因應減少二氧化碳排放及替代能源研究，農藝學系以台灣地理環境區域、氣候條件，生產能源作物，對環境及能源永續經營為研究重點。

(二)教學與研究

1. 為配合e化教學，已完成全面整修院各系所視聽教室設備並架設電腦網路線。
2. 運用學校補助經費添購教學設備及積極向教育部、國科會、與農委會等機關研提整合型計畫，充實各系所基礎課程之實驗設備。
3. 農業生物研究所連續獲得98年度教育部顧問室補助第三階段第四年「生物及醫學科技人才培育先導型計畫」，補助購置超高速離心機一台。
4. 農業生物研究所「生物農業科技二館」設立研究型植物基因轉殖組織培養室和動物細胞培養室，生農系和農生所共7位老師研究室遷入和精密儀器室整合。
5. 充實各系所中文及外文之期刊、雜誌、專書及有聲圖書資料，以養成學生廣泛閱讀外文書籍習慣與培養學生獨立思考能力。
6. 延攬優秀之國內外專家學者到校授課，98學年度新聘5位具博士學位專任教師，各系所並不定期邀請優秀產官學界學者蒞校專題演講，以強化本院師資及提升學術水準。
7. 每學年各系所至少舉辦一次學術研討會，並將發表之論文彙整成冊。
8. 鼓勵師生參與國際與國內學術研討會，並將學術研究成果刊登發表於學術著名期刊。
9. 組成跨領域之研究團隊，激發研究潛能爭取整合型研究計畫。
10. 舉辦學生專題實務、學術論文成果海報發表。
11. 藉由教師教學研究成果之評量，以提升教師教學研究品質。為

活化教師教學方式，鼓勵教師共同合作編撰各科教科書。

12. 鼓勵教師向國科會、農委會申提研究計畫並持續推動整合型研究，以激發本院教師之研究能量。
13. 加強產學合作，亦即鼓勵系所教師的研究計畫與產業界的實務相結合。
14. 獸醫學系積極與動物臨床醫療相關廠商合作，安排專業人力進駐動物醫院進行貴重儀器操作與訓練，增加學生對臨床檢驗數字的判讀，並加強實習醫師操作貴重儀器經驗，以利充實學生實務經驗。
15. 建立林產科學系研究創新之研發團隊，並爭取學校統籌款與校外計畫專款補助，以充實設備。
16. 園藝系與園藝技藝中心持續參與教育部重點特色領域「前瞻性農業技術」人才培育計畫，培育蘭花生技優質人才。
17. 賡續發行「嘉大農林學報」半年報，每年兩期。

(三)課程規劃

1. 藉由系所課程會議及院課程會議之召開，通盤檢討院、系所之課程架構，發展由下而上之課程整合與建立系所特色，加強「實務專題研究」課程，使課程理論與實務並重，培養學生實務與研究潛力進而提高學生競爭力。
2. 聘請校外產官學專家學者及學生代表加入院及各系所課程委員會，協助院及各系所課程進行全面性之檢討與整合，並持續進行生物技術學程及植物組織培養、植物學、植物生理學、遺傳學等課程之整合。
3. 各系所依照教師教學自我成長實施計畫以及課程架構之順序依序逐年實施e化教學課程規劃。
4. 各系所確實執行「課程大綱」上網，並請教師隨時更新內容。
5. 加強各系所外語授課，以提升學生競爭力。
6. 獸醫學系鼓勵學生對外實習，積極尋找優良廠商或動物醫院，增加學生實習機會。
7. 農藝學系對於學生各項校外實習活動，強化安全與實務學習效

果。

8. 林產科學系規劃課程架構之理念係由發展目標與特色為重心，並以本系所目前兼具理論與實務經驗的師資結構及各教師個人研究領域與專長，規劃課程目標，並以本系優良試驗儀器及完善木工廠設備做為實習課程之基礎，使培育的學生皆有一技之長，畢業後可以立刻投入就業市場。
9. 景觀學系97學年度課程規劃，請校外專家，東海大學景觀學系侯錦雄教授，山水景觀工程股份有限公司詹鴻維董事長審查，提供寶貴意見，並依其意見調整課程架構，並經課程規劃委員會決議通過後執行。課程規劃會議同時請系學會會長參與，以了解學生之需求，以作為開課之參考。
10. 景觀學系為配合課程目標設定與社會需求，課程之規劃及授課科目，朝景觀理論、景觀設計及景觀營建等3領域規劃排定。

(四)生活輔導

1. 院設周欽俊校友清寒學生獎助學金、各系所設置各項獎助學金包括：黃英源獎學金、楊馥成獎學金、李乾龍獎學金、黃金柱獎學金、農友獎學金、國立嘉義大學景觀學系清寒學生獎助學金等，提供做為鼓勵系所清寒學生努力向學之用。
2. 每學期利用院系所週會時間邀請校內外專家學者進行專題演講。
3. 每學期召開學生幹部座談會1次，各系所每學期亦辦理師生座談會及全系學生幹部座談會2~4次。
4. 各系所落實系所教師Office hour，另配合導師制度隨時進行學生生活與課業之輔導。
5. 加強校內外住宿同學之督導，由導師及系所教官不定時訪視外宿同學，辦理學生訪查，如發現有行為嚴重偏差者轉介學務處、輔導中心由專任輔導老師進行個別輔導。
6. 各系所輔導系所學會辦理迎新送舊聯誼活動。
7. 各系所陸續籌備成立系友會。
8. 孫海文化基金會獎學金與李科永文教基金會獎學金林產科學系共2名學生獲得。

9. 協辦系學會辦理大森盃，迎新送舊聯誼活動及一年一度的林產週活動。並輔導本系樵夫志工隊持續服務嘉義基督教醫院及聖心育幼院服務等以及舉辦每年之「DIY飢餓三十體驗營」與「愛心木工營活動」。

(五) 升學就業輔導

1. 各系所透過系所學會、校友會及系上教師之積極參與，輔導畢業學生，參加各項升學或就業考試。
2. 各系所透過系友會提供系友徵才就業訊息。
3. 各系所教師參與系友會所舉辦之各地區系友聯誼活動。
4. 各系所建立與定期更新系友資料。
5. 出刊「就是愛林產」，內容涵蓋林產專業知識的介紹；畢業校友訪談；系上科學儀器使用說明等，以作為與本系系友之聯繫管道。規劃林產科學系木材加工廠林產產品展示室。
6. 辦理升學與就業講座，主動積極推展技藝與實務教學，以契合產業需求，並與產業新知新技接軌。

(六) 行政運作

1. 為順利推動各項行政事務，每學期召開院務會議、院教評會議、院課程會議、院行政主管會議及不定期召開臨時會議，並將紀錄迅速傳閱給院內教師同仁了解，及追蹤各項會議決議事項之執行情形。各系所亦透過各項會議之召開推動系所務工作。
2. 透過院行政主管座談會議共同協商經費分配與使用，並由院轄下之經費支援系所辦理學術研討會。而各系所亦透過系務會議研商經費之運用方式。
3. 規章制度之建立與修正，由院長針對不同事務組成臨時任務小組，譬如針對「農學院教師聘任及升等評審要點」修正所組成的「院教師聘任及升等評審要點修正」專案小組對於現有之規章制度進行修訂。
4. 各系所隨時向圖書館推薦中、外文期刊與圖書。
5. 各系所配合學校辦理日間碩士推薦甄試、一般考試及進修部在職碩士專班等招生事項。

- 6.院及各系所隨時更新網頁資料及製作招生宣傳海報。
- 7.配合行政單位完成各項臨時交辦事宜。
- 8.落實參與式民主決策機制，以達行政運作之公開、公正及公平原則。
- 9.配合國家科技重點發展旗艦計畫，結合園藝技藝中心與區域產業特色，推展研發成果，開放本系資源與社區營造資源相結合，增進與社區間之互動機制，強化環境園藝之社會功能。

(七)推廣與服務

- 1.各系成立志工隊服務不同的對象：(1)農藝系志工隊。(2)森林暨自然資源學系阿里山森林遊樂區解說志工。(3)林產科學系樵夫志工隊。
- 2.各系所教師積極參與國內外農業產業輔導與諮詢服務。
- 3.林產科學系持續接受公民營機構委託檢驗服務。
- 4.林產科學系輔導系學會出版「就是愛林產」系刊，雙月刊陸續發行，提供系上師生及校友間之交流園地。
- 5.林產科學系每年輔導系學會辦理「就是愛林產」活動，內容包括竹炭、竹、竹球棒、人因工程、無患子產品、吉他、木琴、K/D家具、小工藝品及DIY活動。
- 6.林產科學系與文建會、嘉義市政府、林務局嘉義林區管理處、嘉義市公共事務關懷協會，嘉義市創意文化園區等辦理各項相關活動。
- 7.獸醫學系附設獸醫教學醫院，每日除對外門診服務嘉義市民寵物疾病診療及成為雲嘉南寵物疾病診療後送醫院外，並協助中南部地區家畜禽、水產業者進行動物疾病防治、病性鑑定及抗菌劑敏感性試驗等服務。
- 8.中央畜產會委託嘉南檢驗室執行家禽血清檢測。
- 9.執行指導雲嘉南縣市家畜禽、水產動物疾病防治講習會。
- 10.透過農業推廣中心及園藝技藝中心舉辦各種研習班、訓練班、農技諮詢座談、產銷班輔導及短期學分班，訓練基層農民各項農業技能及經營理念。

- 11.編撰嘉義大學農業推廣簡訊第63、64期，提供業界及農民相關資訊，扮演相關產業資訊中心的角色，及研發教具、編撰教材供其他相關訓練中心及農學教育使用。
- 12.與績優的農企業經營業者及公、民營機關進行產學合作，利用自動化機械、設施及技術，生產所需的產品並建立企業化經營管理產學合作模式。
- 13.農推中心支援學校辦理農業研究及推廣合作、雲嘉南地區農業創意行銷推廣服務、嘉大有機農夫市集，以及承辦大專生農業體驗營等活動。
- 14.獸醫系友會和動物醫院與嘉義市政府合作舉辦小小獸醫營，教導各國小小朋友有關愛護生命、尊重動物的相關生命教育課程，藉由認識動物、與動物相互接觸及認識獸醫院等課程體驗動物保護的重要真諦。
- 15.森林暨自然資源學系辦理有關森林資源學術及示範推廣研討會。
- 16.森林暨自然資源學系配合學校政策，提供課程給失業或休無薪假民眾「隨班附讀」。
- 17.農藝學系有效支援社區服務教學師資，促進社區發展。
- 18.農藝學系支援協助台灣登記農場之業務諮詢，有效解決農場所遭遇之相關問題。
- 19.林產科學系-樵夫志工隊在嘉義基督教醫院之志工服務，計有25位同學參與服務，每人每週2小時，並在朴子聖心教養院與嘉義基督教醫院服務病童與患者，皆獲得好評。
- 20.林產科學系持續接受公民營機構委託檢驗服務，進行木材材種鑑定、木材性質、紙質檔案修護及相關項目之檢測，並建立本系有關林產物鑑定及驗證之公信力。

四、年度工作成果

(一)中長程計畫

- 1.依照本院中長期計畫之規劃，積極進行本學院系所調整與新系所

合一之設置計畫。98學年度農業生物技術研究所與生物農業科技學系合併為生物農業科技學系；林產科學系更名為『林產科學暨家具工程學系』。

2. 推動國際農業合作及辦理國際或國內農業有關研討會，邀請國內外專家學者與會，重視產學合作與實務經驗之充實，促進學術之交流，提升本院之學術地位。
3. 加強生物技術之研究與發展並積極向國科會、農委會及教育部等單位申請經費補助添置農業生物技術教學研究所需設備，期望發展成為我國農業生物技術教學及研發中心。
4. 加強學生基礎科目教導與實務操作應用技能，訓練及結合區域性資源和需求，培養學生具有科技與人文素養兼具之人才。
5. 鼓勵教師到各研究所機構或國外大學做短期研究或進修；獎勵學生出席國際研討會發表論文。
6. 建立農業生物科技研發中心大樓及動物產品研發推廣中心大樓，做為研究和產學合作研究實驗室和先驅工廠。
7. 農委會補助「擴充蝴蝶蘭育種和有機設施蔬菜栽培研發能量」設備費1800萬元建溫室2300平方公尺完工獲得使用執照，與中國青年超市簽訂產學合作60萬元，並提供5萬元獎助學金。
8. 新民校區雲嘉南動物疾病診斷中心興建中，待完工可強化動物診療及教學實習效果。
9. 「生物多樣性教學研究大樓新建工程」已經於97年7月28日奠基，97年9月24日開工，98年7月28日驗收。
10. 「國立嘉義大學植物溫室新建工程」已經於97年3月20日奠基，97年5月13日開工，預計於98年2月15日完工。已經於98年3月25、26日驗收，目前正辦理植物溫室後續設施之各項工程(含溫室內棧道、自然生態教育中心設置等)。
11. 農學院暨景觀學系大樓即將完工，可充實教學研究環境及空間。
12. 改善教與學的教學優質環境，無障礙設施電梯已完工。
13. 配合政府節能減碳政策，加強全院節約能源活動。
14. 提升教學品質，營造優良之教學與研究環境，及結合地方產業

發展強化產學合作，提升實務應用研究能量，重視社區營造，善盡社會教育責任。

15. 獲教育部通過自99學年度起農學研究所停辦碩士在職專班，博士班調整為「農業科學博士學位學程」。
16. 農藝學系自99學年度起辦理碩士在職專班，預計招收15名學生，持續辦理推廣教育。

(二)教學

1. 積極延攬國內外優秀學者加入本院教學研究團隊，各系所並不定期邀請優秀產官學界學者蒞校專題演講，以強化本院師資及提升學術水準。97學年度農藝系黃文理副教授新任農學院特助，聘莊愷瑋博士為農藝系專任副教授、森林暨自然資源系新聘詹明勳博士為專任助理教授及王鴻濬教授為專任教授、景觀學系新聘陳美智博士為專任助理教授。98學年度林產科學暨家具工程學系新聘李安勝博士為專任副教授、獸醫系新聘楊瑋誠及詹昆衛博士為專任助理教授、景觀學系新聘江彥政博士為專任助理教授、生農系新聘王文德博士為專任助理教授，加入本院教學研究團隊對於促進本校學術發展，提升教學與研究水準，將有莫大之助益。
2. 97學年度通過升等教師3人：園藝學系徐善德老師升副教授、森林暨自然資源學系何坤益老師升副教授、獸醫學系余章游老師升教授。
3. 獲教育部97年度重要特色人才培育改進計畫補助522.6萬，本計畫以培訓蘭花生技產業急需人才為目標。
4. 法國南特大學林業學院於本學期共有2位學生至本系交換事宜。另預計於98學年度第1學期始有本系2位交換學生至法國南特大學林業學院修習學分，並於98學年度第2學期預計有5位法國南特大學林業學院學生至本系進行交換學生事宜，目前配合研發處及教務處積極辦理中；97年學度第1學期本系前往法國南特大學林業學院進行交換學生事宜之學生6名已於98年1月返台，並繼續修習研究所課程。
5. 鼓勵教師出國進修研究，動物科學系楊正護教授及園藝系劉黃碧

圓老師分別由日本北海道酪農學園大學從事研究返校，並於系上發表成果。

6. 本院97年度教師評鑑通過率為100%。
7. 聘請校外產官學專家學者及學生代表加入本院及各系(所)課程委員會，協助本院及各系(所)課程進行全面性之檢討與整合，並持續進行生物技術學程及植物組織培養、植物學、植物生理學、遺傳學等課程之整合。
8. 配合京都協議書及二氧化碳排放標準，農藝學系持續協助民間農民種植能源作物技術指導和栽培管理協助。
9. 利用新民校區中正大學歸返之校地，規劃可利用農場用地3公頃，並種植青稞玉米，目前已收穫3次，提供學生更佳之實習場所。
10. 97學年度本院招收外籍生共計21人，開授專業科目英語全程授課(Graduate Course taught in English)，共18學門41學分外語授課，並充實學生閱讀外文與提升蒐集文獻能力。
11. 森林暨自然資源系辦理徵聘專長領域「植物分類、森林生態領域」之專任教師。
12. 森林暨自然資源系修訂98學年度研究所日間部與在職專班、大學部課程標準調整。
13. 各系98學年度入學學生開始實施「校外實習」。
14. 森林暨自然資源系99學年度再招收本系進修部學士班。
15. 林產科學系97學年度第2學期於3月11日、4月6日及5月20日分別於日間部與進修部班會時間舉辦學生至法國南特大學進行交換學生之經驗分享共3場，以鼓勵本系所學生參加交換學生事宜。
16. 積極延攬國內外優秀學者加入景觀學系教學研究團隊，並不定期邀請優秀產官學界學者蒞校專題演講，以強化景觀學系師資及提升學術水準。97學年度聘請國外景觀專家學者王立杰先生美國景觀建築師來訪演講：『Landscape Architects能做什麼?中大型景觀建築設計公司實務簡介』，協助本系課程進行檢討與整合。

17. 農學研究所自98學年度起新增「應用生物統計學」(2學分2小時)為博士班必修科目。
18. 農學研究所97學年度開設「高光譜遙測專題研究」、「營養生化(一)」以及「獸醫實証醫學特論」全英文授課課程，提升學生外語能力。

(三)研究

1. 全院教師發表期刊論文計138篇，EI 3篇、SCI 26篇、自然類期刊3篇、其他同等級國際知名期刊1篇、國內具嚴格審查制度期刊21篇、國科會科資中心評選為國內學術研究優良之期刊1篇、其他期刊論文2篇、研討會論文70篇、研究計畫1篇、專書著作9種、專利4項、榮譽6項、學術活動16項及其他推廣工作21項。
2. 出版農林學報、97年研討會論文集。
3. 本院97年度各系所執行研究計畫總金額為8363.2萬元，持續積極投入各項業界輔導計畫，期望能將實務與理論結合，不與業界脫軌。
4. 園藝技藝中心配合園藝學系進行蝴蝶蘭種原收集與保存，目前累計收集403種蝴蝶蘭優良親本，其中有40種蝴蝶蘭原生種，且完成性狀調查及電腦建檔，並持續進行蝴蝶蘭原生種保存與優良品種蒐集、更新與培育作業。在蝴蝶蘭雜交育種工作方面，目前以選育中小型、多花、香氣和新花色等新品種蝴蝶蘭為主要的育種目標，並以收集與保存之蝴蝶蘭優良親本，依據設定之育種目標進行雜交。現今已累計完成1,550個蝴蝶蘭雜交組合，並成功獲得907個雜交組合的後代，正持續進行不同組合的雜交與雜交後代選育工作，目前已向英國皇家園藝學會（Royal Horticultural Society；RHS）申請登錄為新穎人工雜交種並獲審核同意登錄者，已累計達108種組合。期能育成符合消費需求或引領消費之蝴蝶蘭新品種。
5. 園藝技藝中心在蝴蝶蘭新品種研發工作已具初步成效，為落實研發成果早日挹注產業發展，同時為配合本校技轉中心之運作，本校選育之優良蝴蝶蘭單株95年7月31日，由農委會農糧署首度公

開辦理有償讓與標售作業，共計標售28株優良單株，標售總金額為1,219,550元。同時為配合本校技轉中心之認證運作，96年4月另由本校技轉中心辦理第二次優良蝴蝶蘭單株有償讓與公開標售作業，共計標售7株優良單株，標售總金額為280,150元。並於97年2月由農委會授權本校技轉中心辦理優良蝴蝶蘭單株有償讓與公開標售作業，共計標售6株優良蝴蝶蘭選育單株，分別由4家蘭花業者得標，總價145,100元整。

6. 園藝技藝中心選育之蝴蝶蘭類已獲得行政院農業委員會所審定通過的植物品種權，計有蝴蝶蘭嘉大仙蒂 (Phalaenopsis Lawrence of Arabia 'NCYU Sandy')、蝴蝶蘭嘉大金星 (Phalaenopsis Lawrence of Arabia 'NCYU Golden Star') 及朵麗蝶蘭嘉大露西 (Doritaenopsis Chiada Brian 'NCYU Lucy') 等三種 (證書日期：97年12月8日)，另計有嘉大坦白 (Phalaenopsis Chiada Snow Angel 'NCYU Honest White') 等六品種，已於97年11月5日由本校技轉中心提出申請鑑定及審議。
7. 園藝技藝中心配合園藝學系育成之優良蝴蝶蘭單株參與2008年台灣蘭花產銷發展協會 (Taiwan Orchid Growers Association; TOGA) 舉辦之月例審查會，共獲得第一獎2株、第二獎2株、第三獎6株、最佳人氣獎2株、香花獎1株、分組冠軍1株、優秀獎8株，單株審查部分銀牌獎 (Silver Medal; SM) 5株、BM獎2株。其中2008年台灣國際蘭展獲得第一獎1株、第三獎1株，並經美國蘭藝協會 (American Orchid Society; AOS) 評定優質獎 (Award of Merit; AM) 1株。
8. 園藝技藝中心與一心生物科技公司進行「蝴蝶蘭苗株栽培開發試作」，97年共計獲得438,500元之績效，同時該績效已依據鈞長簽核之98年度蝴蝶蘭苗株栽培開發試作產學合作收支運用計畫 (計畫代碼：98A3-003)，順利執行中。此項計畫展現產學合作實質功能，並有助於園藝技藝中心經營體質之健全。
9. 園藝技藝中心配合園藝學系建置病毒檢驗室並落實運作：已完成接式酶聯抗體法 (ELISA)、反轉錄聚合酶連鎖反應 (RT-PCR) 及生

物晶片(Biochip)檢測技術之硬體建置，並積極進行蝴蝶蘭種原與優良子代之病毒檢驗工作，同時也協助業者進行檢驗。截至目前對外服務蘭花業者進行檢測的樣品數共有 6,090個樣品，其中以 ELISA法檢測的樣品數有 4,797個，以 RT-PCR法檢測的樣品數有 619個，生物晶片法檢測樣品數有 674個。

10. 蝴蝶蘭基因轉殖代工中心之建置與運作：已配合園藝學系完成初步之硬體建置，並已架構蝴蝶蘭癒合組織再生植株與農桿菌媒介基因轉殖體系。目前，本校團隊採用農桿菌媒介法配合癒合組織所架構之蝴蝶蘭基因轉殖體系，已經成功地將 7種基因之構築導入於蝴蝶蘭。
11. 配合園藝學系執行農委會委辦之蝴蝶蘭育種研發與產業服務計畫，以本校園藝技藝中心為腹地，設置蝴蝶蘭產業生產與研發示範點，邀請蘭花業者實地參訪。同時舉辦「蝴蝶蘭栽培管理對外銷蘭株開花品質影響觀摩會」和「蝴蝶蘭生產技術與流程管理座談會暨蘭花全球運籌中心規劃說明會」，邀請業者及學者專家參與交流討論。
12. 農生所配合教育部「生物及醫學科技人才培育先導行計畫」補助設備，提供全校基因定序、蛋白質和 DNA服務。
13. 森林暨自然資源學系 97年 11月 12日辦理「國立嘉義大學優質生態景觀及植栽綠美化示範推廣計畫」及「台灣地區具耐環境逆壓之造林樹種選育與推廣示範計畫」示範推廣研討會。97年 10月 28、29日辦理 97年中華林學會論文發表會。
14. 森林暨自然資源學系 97年中華林學會論文發表會本系師生共計口頭發表論文 18篇，海報發表 11篇。李明仁教授指導博士班研究生論文榮獲育林組第 2名。林金樹教授指導研究生論文榮獲人文暨經營組第 2名。林喻東副教授指導研究生論文榮獲人文暨經營組第 1名。何坤益副教授指導研究生論文榮獲生態暨保育組第 2名、第 3名。林金樹教授指導研究生海報榮獲海報林學組第 3名，廖宇賡副教授指導研究生海報榮獲海報林學組第 1名。
15. 農藝學系碩士班學生 32位於 97年 10月 9日至國立台灣大學參加

2008國際稻米研討會；30位98年4月23日至國立中興大學參加2009台灣農藝學會年會，並作論文宣讀。

16. 林產科學系黃金城教授榮獲本年度中華林學會97年度學術論文發表會海報生態保育組-壁報展示評比第二名；林翰謙副教授榮獲中華林學會97年度學術論文發表會海報林產組-壁報展示評比第三名。

17. 農學研究所博士班動物組陳綵慈同學於97年6月30日至7月4日赴澳大利亞布里斯班舉辦之第23屆世界家禽會議並發表論文。發表論文題目「Effects of different -1,3-1,6-glucan on decreasing egg yolk cholesterol content in laying hens」。

(四)生活輔導及升學就業輔導

1. 院、系所定期辦理幹部座談、師生座談會及各項師生聯誼活動，院並協助各系系學會辦理迎新或其他學術展覽活動。

2. 本院增設周俊校友清寒助學金補助23名學生，做為鼓勵本學院清寒學生努力向學之用。

3. 各系學生考上97年公務人員高考三級錄取35人、普通考試17人、技專高考4人、三等特考14人、四等特考1人，共計71人。

4. 森林暨自然資源學系舉辦：

(1) 97年10月8日邀請工業技術研究院陳大科主任演講「光達資料在林業經營上之應用」。

(2) 97年12月3日邀請佛光大學林如森博士演講「森林暨自然資源學系學生應有的傳播認知-兼談生態傳播與社區林業」。

(3) 98年5月6日邀請山東大學王建民教授演講「中共大陸60年-政治經濟環境」。

(4) 98年5月27日邀請國立科學博物館邱少婷副研究員演講「台灣的藤蔓植物及生態研究」。

5. 森林暨自然資源學系柯雅青同學獲孫海文化基金會獎學褒獎，陳柏誠同學獲陳天信文教基金會獎學褒獎。本校97學年度第1學期優秀清寒學生獎學金本系1人錄取，97學年度第2學期優秀清寒學生獎學金本系3人錄取。

6. 林產科學系系學會4月6日至9日在蘭潭校區活動中心一樓，以「林真內行」為主題，舉辦一年一度的林產週活動。現場擺設琳瑯滿目的木製品，並展示各樹種特徵及其利用價值海報，讓大家學習平常所看到或接觸到的樹木特性。
7. 97年3月27日至29日林產科學系各球隊於今年於屏東科技大學六校八系大森盃的光榮戰績（壘球：季軍；男排：殿軍；女排：季軍；女籃：亞軍；羽球：季軍；男籃：季軍；桌球：季軍；游泳：亞軍）等。
8. 98年6月19日（五）林產科學系之「就是愛林產」終於在各位師長支持與系學會編輯的努力下出刊，內容涵蓋林產專業知識的介紹；畢業校友訪談；系上科學儀器使用說明等。
9. 98年5月22至23日林產科學系樵夫志工隊於本校校蘭潭校區學生活動中心1樓舉辦「DIY飢餓三十體驗營之“餓勢力”」，並由李明仁校長、林翰謙主任及世界展望會吳昱臻專員等為該活動爆破氣球、打擊“餓”勢力及推倒骨牌下揭開序幕，以發揮關懷並搶救在飢荒、戰火、愛滋、醫療缺乏，以及台灣高風險家庭中兒童及愛心關懷弱勢團體，藉此活動使大家瞭解意義之所在以及對社會之關懷與付出，更發揚本系志工社團成立宗旨及傳承精神。
10. 98年7月9日林產科學系樵夫志工隊於若竹兒基金會舉行「愛心木工營活動」，藉由此益智活動關懷若竹兒院童，並充實院童的暑期生活。
11. 98年6月7日（日）林產科學系所配合本校畢業典禮舉辦系所溫馨惜別會，由本系系學會協助辦理。

(五)推廣及服務

1. 多位教師協助啟智學校、台灣農場經營協會、台灣農業關懷使命團...等單位，推動職業教育專項技能研習、科學教師研習活動、輔導全省335家登記農場之相關經營與行銷業務、產業技術指導、人才培訓工作、或擔任教育部中部辦公室評選委員；協助木材材種鑑定、木材性質、紙質文物修護及相關項目之檢測、動物病性鑑定及抗菌劑敏感性試驗、血清檢測、水質檢測、農場環境

- 病原及藥敏試驗、縣市景觀規劃及綠美化工作..等服務。
2. 多位教師參與國家考試命題、閱題委員、擔任各類協會理事、監事、秘書長、國家標準檢驗局委員、多項技能檢定術科測試監評人員與全國技能競賽職類裁判或評鑑委員、環保局生態顧問、計畫評審委員、教育訓練講師。
 3. 教師持續積極參與國內及國外（泰國、越南及中國大陸）園藝產業輔導與諮詢服務。
 4. 舉辦安全農業產銷技術或經營管理等相關研討會5場次、協助轄區縣市政府及農會推動產銷履歷制度與輔導示範觀摩會或農特產品促銷品嚐活動6場次、編印「嘉義大學農業推廣簡訊63、64期」與辦理提升有關農糧作物、水產及畜產等經營或產銷效率之講習、研習或訓練15場次、重點輔導轄區內合作農場（社）產銷班22班次、辦理農業推廣聯繫會議5場次、辦理農業產銷技術諮詢服務20場次。
 5. 園藝技藝中心持續就國內外參觀之貴賓與團體提供導覽簡介之服務，及協助校內各項典禮或研討會場之布置與美化。96年8月至97年7月，不含校慶期間至外庭參觀人潮，計有113個機關團體場，共計2,605人次蒞臨中心參觀。
 6. 指導學生志工隊成員，參與社區服務、偏遠地區小學學童、嘉義基督教醫院、聖心育幼院...等服務、弱勢族群關懷活動等，培養學生高度之服務熱誠。各系志工隊服務不同的對象：農藝學系學生志工服務隊，服務弱勢團體，關懷弱勢族群，受到教育部與青輔會的肯定，榮獲教育部全國大專校院學生社團評鑑與特優獎；森資系-阿里山森林遊樂區解說志工；林產科學系-樵夫志工隊，服務對象為嘉義基督教醫院病患、鹿寮社區康樂活動及輔導學童課業。
 7. 97年11月12日辦理森林暨自然資源學系「國立嘉義大學優質生態景觀及植栽綠美化示範推廣計畫」及「台灣地區具耐環境逆壓之造林樹種選育與推廣示範計畫」示範推廣研討會。
 8. 97年8月30日至9月9日農藝學系教師劉景平教授帶領學生劉政

侑、詹智宇、謝香君、李秋慧、黃勝隆、葉柏彰、蔡佾錫至泰國湄洲大學參訪。

- 9.97年9月26日農藝學系張山蔚老師指導農藝大三劉宏澤、楊旻容、戴偉仁及農藝大二王毓祺，4位同學參加由行政院農委會主辦，台灣休閒農業發展協會承辦的第八屆全國休閒農業創意比賽，結果以『波尼塔香草精靈』主題創作，榮獲全國第三名之殊榮，表現相當傑出。
- 10.97年11月2日由農藝學系侯金日副教授所帶領之印尼國際志工團，參加青輔會2008年全國國際志工競賽，表現相當傑出，榮獲全國第三名，並於12月6日接受馬英九總統頒獎表揚。
- 11.97年11月6日於資工館國際會議廳辦理「台灣草坪技術之發展與應用研討會」。150多位學者專家參加，活動圓滿成功。
- 12.98年7月14日至7月26日侯金日主任帶領嘉大印尼國際志工團至印尼努魯亞伊曼習經院進行農業技術與技能服務，10位團員中計有本系碩二謝香君、大三劉宏澤、李虹萱、林倩宇、大二林彥汝、進大三李宜君6位為本系學生，活動圓滿完成，對拓展國民外交將有極大助益。
- 13.98年7月16日至7月27日張山蔚老師率領嘉大泰國國際志工隊至泰北進行農糧蔬果栽培技術服務，6位團員進大二黃昶銷、周慶原、大三于聖平、蔡晴澄、楊旻容、陳裕文皆為本系學生，活動圓滿完成，對拓展國民外交將有極大助益。
- 14.景觀學系曾碩文老師應嘉義建老人教育大學之邀發表專題演講，題目為「社區景觀植栽規劃設計」。
- 15.景觀學系陳本源老師應嘉義縣環保局之邀出席專題演講，題目為「嘉義縣河川之特性」；竹崎鄉公所發表專題演講，題目為「嘉義縣河川之特性」；雲林口湖鄉梧南村發表專題演講，題目為「鄉村綠美化案例分享與實作」；嘉義縣東石鄉龍港社區發表專題演講，題目為「他山之石-農村社區營造案例經驗分享」；嘉義縣番路鄉大湖發表專題演講，題目為「鄉村綠美化案例分享及執行方式探討」

16. 景觀學系黃國倉老師應國立勤益科技大學冷凍空調與能源系之邀進行專題演講，講題為「綠建築空調系統節能評估與空調負荷動態模擬」；應致遠管理學院觀光資源與環境學系之邀進行專題演講，講題為「景觀設計與規劃概論」；應國立雲林科技大學營建工程系之邀進行專題演講，講題為「綠建築建築外殼節能設計與評估」。
17. 97年9月29日動物產品研發推廣中心大樓奠基典禮，預訂98年7月完工，驗收將可提高本系推廣服務之空間。
18. 動物科學系連塗發教授榮任世界家禽學會台灣分會理事長。林高塚教授榮任中華肉品協會理事長、CAS委員、屠宰場評核委員；周仲光教授榮任中華肉品協會秘書長；盧金鎮教授榮任養鴨及養鹿協會評鑑委員；曾再富教授榮任CAS委員、羊乳標章評核委員；呂鳴宇副教授及邱啟明兼任副教授榮任優良種豬場評核委員；林炳宏副教授擔任養鴨協會產業技術服務；系所其他教師皆積極參與相關的推廣與服務之工作。
19. 動物科學系98年7月1日及8日協辦「肉牛屠宰分切技術訓練班」之研討會。
20. 園藝學系協助全國及社區辦理園藝教育訓練及推廣服務。
21. 園藝學系與園藝技藝中心合作辦理蘭花生技產業輔導工作。
22. 園藝學系李堂察教授及蔡榮哲教授於98年2~4月擔任98年度水果產業結構計畫-改善水果外銷供應鏈計畫「鳳梨外銷供果園教育訓練講習」講師共計7場。
23. 園藝學系呂明雄教授、李堂察教授及蔡榮哲教授於98年3月擔任農業試驗所98年度農民專業訓練-柑橘栽培管理訓練班講師，分別教授「柑橘整枝與修剪」、「柑橘採收後處理」及「柑橘加工利用」等課程。
24. 園藝學系協助本校進修推廣部辦理嘉義榮民服務處98年度榮民訓練[園藝丙級證照班]課程規劃及師資教學工作。
25. 園藝學系沈再木教授擔任農業試驗所98年度農民專業訓練-花卉育種技術訓練班講師，教授「花卉育種障礙及其克服」課程。

- 26.本校副校長沈再木教授、景觀系主任黃光亮教授、園藝系主任沈榮壽副教授、園藝技藝中心主任徐德副教授等「蘭花技術服務團」專家分別於今(98)年6月12日、7月21及23日參訪蘭花業者及蘭園，並就產業面臨之問題給予技術輔導。
- 27.園藝學系林芳存老師分別於今(98)年7月2、3日、7月9日假國立仁愛高農及民雄農工擔任「九十八年度在校生丙級技術士專案技能檢定」園藝術科測驗監評委員。
- 28.農學所碩士在職專班林學組學生江秀真2008年1月成功完成攀登世界七大洲最高峰之壯舉，創下華人女性第一之殊榮，獲選中華民國第20屆十大傑出女青年金鳳獎。
- 29.農學所碩士在職專班二年級李惟裕同學當選2009年十大神農獎，經營項目為有機蔬果。
- 30.農學所碩士在職專班二年級曹明利同學、一年級許文燦同學參加第38屆全國技能競賽造園景觀職類成人組榮獲第二名佳績（指導老師為蔡榮哲教授）。

(六)會議運作

本學院及各系所均能透過各種會議之召開（例如：院務會議系所務會議、教評會議、主管會議、課程會議等等）充分討論、凝聚共識以順利推動各項行政工作，提升行政效率。

(七)經費分配之妥善性及使用之有效性

各項經費之分配，年度開始即透過院主管座談會議共同協商討論，並由院轄下之經費支援系所辦理學術研討會；此外，為了鼓勵教師踴躍提出研究計畫，並由院經費預算支援獲得校長統籌分配款之教師。

(八)規章制度之建立與修正

針對規章制度之建立與修正組成臨時任務小組，透過公開討論，集思廣益，凝聚共識。而各系所亦透過系所務會議、課程委員會、學術委員會等會議通過各項規章。各系所均通過修正教師評審委員會設置要點、修正課程規劃委員會設置準則...等。

五、年度創新業務與成果

- (一)農藝大一利用服務學習時間至國立嘉義啟智學校教導啟智生種植有機蔬菜，共同打造健康之有機農場。
- (二)園藝學系：本系通過教育部96及97年度重要特色人才培育改進計畫每年補助522.6萬，本計畫以培訓蘭花生技產業急需人才為目標，課程特色規劃蘭花生技學程，主要課程有蘭花學、蘭花生物技術、蘭花種苗科技、蘭花栽培管理實務等，執行期限97.01.01至98.12.31。
- (三)森林暨自然資源學系：執行「98年國立嘉義大學社口林場優質森林經營推廣計畫」。大學部4年級林場實習(四)測量、測計及經營學實習，已於98年1月底於林場完成寒假實習。大學部1年級於98年7月間於林場完成暑假實習。
- (四)林產科學系：配合本校研發處及教務處，完成法國南特大學林業學院5位交換學生至本系修習學分，課程安排校外參觀等。另本系今年有1位來自印尼外籍生，修習碩士班課程。
- (五)動物科學系：
 - 1.與世界家禽學會台灣分會97年10月31日~11月1日於本校圖資大樓辦理第九屆兩岸三地優質雞研討會暨土雞論壇「防範禽流感及健康安全隻優質雞生產」，共300多人參加。
 - 2.洪炎明教授增設鳥類性別鑑定專區至7月31止，約50萬元，深受業界好評，為提升本系之名譽。
- (六)獸醫學系：興建「雲嘉南動物疾病診斷中心」提升教學、研究及服務成效。
- (七)生物農業科技學系與農業生物技術研究所：舉辦「2009年植物分子生物夏令營」活動。
- (八)景觀學系：持續率領學生帶領嘉義市環保局志工於八掌溪河畔做綠美化工作。
- (九)農業推廣中心：舉辦加強雲嘉南地區農業創意行銷推廣計畫宣導活動、編印蔬果醃漬加工農業推廣手冊、辦理大專生農業體驗營1梯次、規劃嘉大有機農夫市集、接待「日臺夥伴關係年友好親善

訪問團」蒞校參訪並參加乳牛及乳羊產業座談會、駐日外交大使丹尼爾(Daniel)蒞校參訪。

- (十)配合教育部補助本校「96年度重要特色領域人才培育改進計畫」項下之「前瞻性農業技術人才培育計畫」，舉辦「生物晶片研習實作成果發表會」，生物晶片研習實作成果發表會由研習學生針對蝴蝶蘭、文心蘭、仙履蘭與嘉德麗雅蘭等經濟蘭屬進行重要病毒檢測之實際操作，供參與之生技公司及蘭園業者觀摩。並配合舉辦「蝴蝶蘭栽培管理對外銷蘭株開花品質影響」實務觀摩展示會。
- (十一)園藝技藝中心實際運作技術與知識之文字、影音和電腦化建置：已配合園藝學系初步完成蝴蝶蘭的一生、蝴蝶蘭栽培水草消毒技術、蝴蝶蘭盆花裝飾藝術及蘭花病毒檢測技術—ELISA、RT-PCR、生物晶片之教學錄影帶之拍攝與編輯。
- (十二)本校已配合農委會委辦計畫，於園藝技藝中心興建符合輸美標準之蝴蝶蘭種原保存玻璃溫室約200坪，並擴充中心的研發容量。