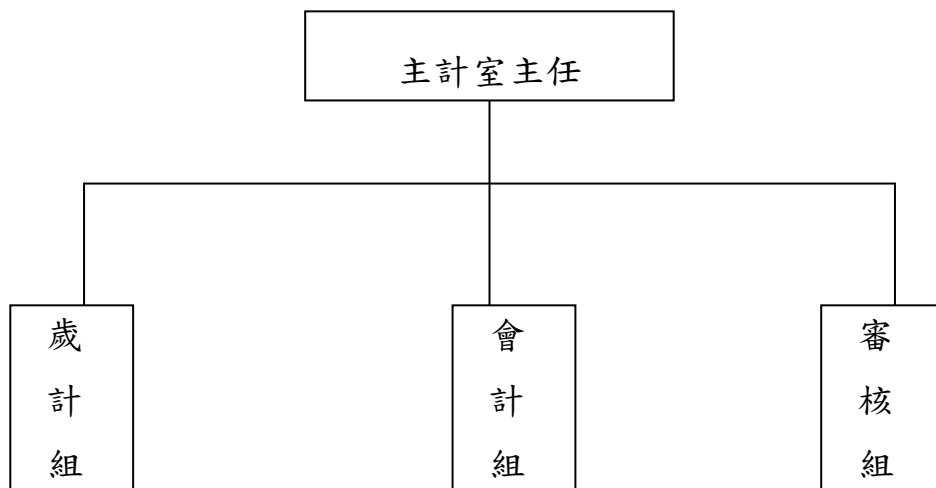


拾貳、主計室

一、組織系統



二、編制與員額

主任1人、組長3人、專員1人、組員6人、技工友2人、專案助理2人，合計15人。

三、年度工作目標

- (一)依「中央政府總預算附屬單位預算編製作業手冊」之規定暨配合本校校務中程發展計畫所需編列年度概、預算之籌編、分配及控管。
- (二)依當年度補助款分配月份向教育部請撥教學研究補助款。
- (三)年度預算之收支估計。
- (四)申請經費之保留。
- (五)本校會計資訊管理系統租用及維護經費之控管、主計人事進用、考績、獎懲等案件。
- (六)依規定期限編製各項會計報告：
 - 1.會計月報—每月12日前編製完成。
 - 2.半年結算報表—每年7月20日前編製完成。

3.年度決算報表一次年2月20日前編製完成。

(七)定期暨不定期查核現金結存、有價證券、定期存款等出納業務。

(八)公款支付、填報教育部各項報表及憑證安全性均快速辦理。

(九)依預算法、決算法、會計法、審計法、暨政府採購法等各項法令規定審核支出憑證。

(十)依政府採購法規定會同監辦營繕及購置財物之招標、驗收。

(十一)依校務基金設置條例、校務基金管理及監督辦法、學校自訂規章辦理五項自籌收入帳務處理。

(十二)自行收納統一收據印製、管理及核銷。

(十三)建教合作、推廣教育、捐贈收入、場地設備管理收入、投資收益等五項自籌收入，均依報部核備之經費收支處理要點及各委辦、補助單位經費處理相關規定辦理審核、核銷、結報、憑證送審或存管。教育部計畫依「教育部補助及委辦經費核撥結報作業要點」、「教育部補助及委辦經費編列基準表」等相關規定辦理，國科會計畫依「行政院國家科學委員會補助專題研究計畫作業要點」、「行政院國家科學委員會補助專題研究計畫經費處理原則」等相關規定辦理，農委會計畫依「行政院農業委員會主管計畫經費處理作業要點」等相關規定辦理，其他各機關之研究計畫依各機關經費處理相關規定辦理。

(十四)自98年度起彙編國立嘉義大學附設實驗小學之年度概、預算、會計報告(月報、半年結算、年度決算)及相關統計報表。

四、年度工作成果

(一)學校年度概、預算之籌編

1.依「中央政府總預算附屬單位預算編製作業手冊」之規定暨配合本校業務發展所需編列，並自98年1月起彙編嘉大附小預算。

2.為102年度概算籌編順利完成，於101年1-4月彙編各單位102年度概算需求。

3.102年度概算需求提經校務基金管理委員會審議通過，於101年4月奉教育部核定基本需求額度編列預算，101年8月預算案編製完成送立法院審議。

4.102年度預算案經常門收入2,318,043千元(含附小105,884千元)、成本與費用2,456,568千元(含附小105,884千元)，成本佔收入比例為105.98% (如附表一)。

5.102年度預算案固定資產建設212,277千元(含附小6,000千元)，其內容如下：

- (1)土地改良物7,000千元。
- (2)房屋建築及設備84,294千元。
- (3)機械及設備69,846千元。
- (4)交通及運輸設備1,110千元。
- (5)雜項設備50,027千元。

(二)各單位學校預算經費之分配、執行及控管簽證

- 1.於102年1月30日召開「102年度經費預算分配會議」，依會議決議據以分配102年度各單位、院系經費。
- 2.由於本校校區分散，為提高行政效率及各單位能確實掌握經費之執行狀況，推動會計業務電腦化，目前經費之支用已全面上網登錄，並配合成本概念，提升經費使用績效。
- 3.102年度預算經費依例分上、下二期分配，第一期分配1-7月份計7個月經費、第二期分配8-12月計5個月經費。

(三)教學研究補助款之請撥：配合提升政府整體財務效能，國庫撥補作業基金之款項，自100年度起採先墊後支方式辦理，先墊後支係指國庫撥補款項於分配數之次月撥款(12月份分配數於當月撥款)，於各分配月份20日後，備文向教育部辦理請撥作業，業已依規定期程向教育部請撥款項。

(四)校務基金會計資訊管理系統及主計室網頁管理

業務已全面電腦化，各項電腦系統之管理與維護，直接與校務基金會計資訊管理系統程式開發公司聯繫。

(五)主計室人事案件之承辦

- 1.主計室同仁之任用、考績、獎懲、退休等人事案件，均依循主計系統辦理。
- 2.主計室同仁任免、商調及升遷案。

(1)本室阮組員素卿退休該職缺人員由蔡佩芹補實。

3.101年度同仁考績—101年12月4日免備文送教育部會計處辦理，並於102年1月11日經銓敘部銓敘審定。

4.辦理101年度同仁獎勵案

5.101學年度本室同仁參加主計總處、教育部會計處及學校等各單位所舉辦之各項訓練、講習等終身學習計10人，1,760小時。

(六)編製收、支、轉帳傳票

編製收、支、轉帳傳票力求正確、迅速，受款人除無開立金融機構帳戶，開予國庫支票付款外，一律經由金融機構帳戶電匯入帳，減少不兌現支票張數，以利銀行存款對帳與查核，101年度編製之傳票計25,228張，包括收入傳票2,817張，支出傳票17,596張，轉帳傳票4,815張。

(七)編製會計月報、半年結算、年度決算及計畫經費結報等各項會計報告

各項會計報告(自98年1月起彙編嘉大附小月報、半年結算、年度決算)之編報力求資料正確詳實、迅速，均依行政院主計總處規定期限之前編報完成並陳送相關單位，其中會計月報經行政院主計總處編報績效考核均列甲等。

(八)查核出納組業務

為加強出納業務之內部審核，分別於102年5月8日對出納業務進行定期實地查核工作，查核項目包括當日現金結存、有價證券、定期存款、自行收納統一收據、現金出納登記簿等逐項查核，及101年9月19日就出納業務之統一收據部分進行不定期重點工作查核。

(九)教育部通報管理

依教育部傳真查填報各項調查表、估計表，均如期完成，101年度通報計192件。

(十)檔案管理

將各類傳票依計畫類別每日整理按月裝訂成冊，101年度除憑證送審外計造冊562本，造具清冊歸檔集中管理，調閱方便、安全。

(十一)各項業務收支執行情形

1.101年度決算如期完成，其中收支執行情形，決算編列經常門收入2,296,875千元（含附小122,260千元），成本與費用2,453,712千元（含附小123,672千元），支出佔收入比例為106.83%（附小支出佔收入比例為101.15%）（如附表二）。

2.101年度止本校資產、負債結構狀況（如附表三）且本校無貸款情形。

(十二)營繕及購置財物之招標、驗收監辦

有關營繕工程及財物購置招標、驗收之監辦，均於總務處通知時間內會同監辦，本期間監辦案件計：公告金額以上案件149件；未達公告金額案件322件。

(十三)憑證審核

1.隨到隨辦迅速正確核銷為原則，101學年度請購核銷案件合計65,155件。

2.在有限人力資源下全面推動各院系所經費及國科會、農委會、教育部等各項委辦計畫經費，e化處理作業，簡化作業流程，並充分透過網際網路，控管經費並滿足各行政、教學單位暨老師對經費支用相關訊息之需求，如期於本年度完成經費核銷e化處理作業。

(十四)自行收納統一收據控管

各項自行收納統一收據已採電腦連線作業，並依規定建置申請領用機制，以達到內部控制之目的，101年度自行收納統一收據領用明細詳附表四。

(十五)統計業務

經費收支預、決算數統計均依據教育部所需統計報表填報，如期陳報教育部。

(十六)建教合作暨其他補助計畫預算控管、經費審核及結案

本校建教合作計畫暨其他補助計畫逐年遞減，本年計有703件（詳附表五），透過e化處理作業（包括以E-mail通知各計畫主持人經費執行之催結等），有效控管各項計畫經費之支用，並依相關規定執行審核，均如期完成核銷並結案。

(十七)保證金控管

審核保固金、保證金、保管品等是否入帳及到期，到期時經申請人申請經審核後即時退還。

(十八)主計室公文管制系統及財產管理

配合總務處公文管制及財產管理之相關規定辦理。

附表一 102 年度預算案經常門經費占收入之比例(C 版-含附小)

單位：新臺幣千元

| 收入 | A | 成本與費用 | B | B / A |
|-------|-----------|---------|-----------|---------|
| 業務收入 | 2,184,567 | 業務成本與費用 | 2,352,603 | 107.69% |
| 業務外收入 | 133,476 | 業務外費用 | 103,965 | 77.89% |
| 合計 | 2,318,043 | 合計 | 2,456,568 | 105.98% |

附表二 101 年度決算-經常門支出占收入之比例(C 版-含附小)

單位：新台幣千元

| 收入 | A | 成本與費用 | B | B / A |
|-------|-----------|---------|-----------|---------|
| 業務收入 | 2,164,553 | 業務成本與費用 | 2,340,766 | 108.14% |
| 業務外收入 | 132,322 | 業務外費用 | 112,946 | 85.36% |
| 合計 | 2,296,875 | 合計 | 2,453,712 | 106.83% |

附表三 101 年度決算-資產、負債結構狀況(C 版-含附小)

單位：新台幣千元

| 科目 | 金額 | % | 科目 | 金額 | % |
|------|-----------|---------|------|-----------|---------|
| 資產 | 8,478,766 | 100.00% | 負債 | 3,679,688 | 43.40% |
| 流動資產 | 945,951 | 11.16% | 流動負債 | 194,042 | 2.29% |
| 準備金 | 31,696 | 0.37% | 其他負債 | 3,485,646 | 41.11% |
| 固定資產 | 3,976,689 | 46.90% | 淨值 | 4,799,078 | 56.60% |
| 無形資產 | 33,181 | 0.39% | | | |
| 遞延借項 | 40,344 | 0.48% | | | |
| 其他資產 | 3,450,905 | 40.70% | | | |
| 合計 | 8,478,766 | 100.00% | 合計 | 8,478,766 | 100.00% |

附表四 自行收納款項統一收據領用數

| 年度 | 領用單位別 | 領用號數 | 已銷號數 | 作廢號數 |
|------|--------|--|--------|-------|
| 101年 | 總務處出納組 | 000001-035700 | 34,101 | 1,598 |
| 101年 | 駐警隊 | 300001-304100 400001-406500 500001-500300 500501-501050 | 10,796 | 654 |
| 合 計 | | | 44,897 | 2,252 |

備註一：101年度全年印製自行收納款項統一收據計48,350份。

備註二：101年度全年印製自行收納款項統一收據未領用數計1,200份。

(第500301-500500、304101-305100號)

附表五 101年建教合作暨其他補助計畫經費明細表

單位：新臺幣元

| 經費來源 | 計畫數量 | 金額 | 備註 |
|---------|------|-------------|----|
| 委辦計畫小計 | 531 | 300,751,764 | |
| 教育部委辦 | 4 | 8,302,552 | |
| 國科會委辦 | 213 | 140,228,117 | |
| 農委會委辦 | 98 | 76,135,053 | |
| 其他機關委辦 | 216 | 76,086,042 | |
| 材料試驗場 | | 3,903,230 | |
| 各中心檢驗計畫 | | 6,870,880 | |
| 補助計畫小計 | 172 | 133,213,990 | |
| 教育部補助 | 63 | 69,372,882 | |
| 國科會補助 | 40 | 12,225,864 | |
| 農委會補助 | 27 | 23,828,000 | |
| 其他機關補助 | 42 | 27,787,244 | |
| 合 計 | 703 | 444,739,864 | |

附表六 101 年度 5 項自籌收入明細表

單位：新臺幣千元

| 收 入 明 稱 | 金 額 |
|------------|---------|
| 建教合作收入 | 308,541 |
| 推廣教育收入 | 7,635 |
| 捐贈收入 | 5,935 |
| 資產使用及權利金收入 | 74,596 |
| 利息收入 | 8,286 |
| 合 計 | 404,993 |