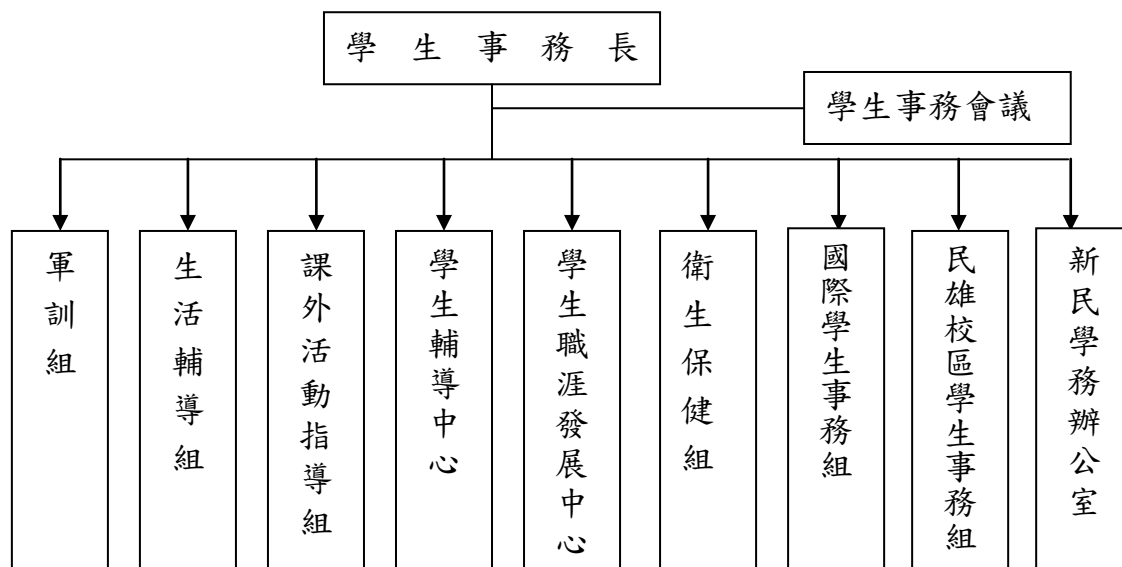


貳、學生事務處

一、組織系統



二、編制與員額

學生事務處置學生事務長1人（教授兼任）、秘書1人、下設6組及2中心，各組編制員額如下：

- (一)軍訓組：組長1人（教官兼代）、軍訓教官9人（蘭潭校區配置5人、民雄校區配置2人、新民及林森校區各配置1人）。
- (二)生活輔導組：組長1人（教官兼任）、輔導員1人、組員2人、工友1人、專案工作人員12人（含四校區學生宿舍及賃居服務）。
- (三)課外活動指導組：組長1人（教師兼任）、輔導員1人、組員1人、工友1人、專案工作人員1人。
- (四)學生輔導中心：主任1人（教師兼任）、組員1人、專案工作人員7人（含資源教室）。
- (五)學生職涯發展中心：主任1人（教師兼任）、組員1人、專案工作人員2人。
- (六)衛生保健組：組長1人（教師兼任）、護理師1人、護士2人
- (七)國際學生事務組：組長1人、契僱組員1人。
- (八)民雄校區學生事務組：組長1人（教師兼任）、組員1人、辦事員2人、工友1人。

三、年度工作目標

(一)軍訓組

- 1.落實教學計畫與評鑑。
- 2.充實教官本職學能。
- 3.充實教學軟硬體設備及妥善管理。
- 4.協助學生集會活動輔導。
- 5.協助推動交通安全、春暉專案、品德及生命教育。
- 6.協助校外賃居生輔導訪視。
- 7.協助學生緊急事件處理與生活輔導。
- 8.學生兵役折抵、預備軍(士)官考選作業及國軍人才招募作業輔導。

(二)生活輔導

- 1.辦理學生各項獎助學金之申請。
- 2.辦理學生就學貸款及學雜費減免申請。
- 3.推動品德教育與法治教育，培養學生公民素養與道德觀。
- 4.提供學生安全、溫馨與舒適之居住環境。
- 5.持續甄選本校禮賓大使，鼓勵學生參與校園服務工作。
- 6.辦理日間部學生請假業務。
- 7.辦理日間部學生獎懲業務。
- 8.辦理日間部學生兵役業務。
- 9.辦理校外賃居學生輔導與服務。
- 10.校園學生性侵害、性騷擾或性霸凌申訴窗口。

(三)學生自治團體、社團活動指導、服務學習、工讀助學金與各項大型活動

- 1.規劃訂定各學期導師制活動行事曆按進度辦理各項導師制活動。
- 2.每學期辦理學生社團幹部期初、期末會議。
- 3.辦理自治團體幹部改選。
- 4.辦理社團及系學會幹部訓練與研習活動。
- 5.辦理全校學生社團評鑑以健全社團發展。
- 6.辦理各校區學生自治幹部座談會。

- 7.持續發展樂旗隊，彰顯嘉大特色。
- 8.鼓勵社團投入社區與偏遠地區小學服務及帶動中小學社團發展活動。
- 9.辦理校慶典禮及各項藝文系列活動。
- 10.辦理服務學習相關活動
 - (1)100學年度服務學習績優學系班級導師於週會演講及召開導師與輔導長座談會，闡述服務學習的內涵與實施方式。
 - (2)召開服務學習委員會，每學期1次。
 - (3)審核各班服務學習活動申請及成果報告。
 - (4)選拔服務學習績優學系。
- 11.工讀助學金相關事項
 - (1)召開會議分配各單位101年度工讀時數。
 - (2)每月1日按時彙報各單位工讀金。
- 12.辦理全校合唱比賽、全校語文競賽。
- 13.辦理志願服務講習基礎訓練及特殊訓練。
- 14.辦理畢業典禮及相關活動。
- 15.甄選/訓練國際志工，分赴印尼、泰北及泰國服務。
- 16.指導蘭潭校區學生議會辦理議事規則研習會。

(四)學生輔導工作

- 1.召開導師會議，傳達輔導資訊、溝通輔導技巧。
- 2.辦理心理衛生演講、座談會、工作坊等活動。
- 3.組織學生申訴委員會，受理申訴案件。
- 4.新生全面實施「線上情緒關懷量表」及「大學生讀書與學習策略量表」測驗，俾篩選以加強輔導常模分數差異較大的同學。
- 5.聘請具輔導及相關領域之教師兼任輔導老師，加強學生輔導工作。
- 6.學生綜合資料卡全面e化，協同電算中心協助老師於線上建立學生輔導訪談資料。
- 7.編印導師手冊、導師時間活動紀錄簿。
- 8.辦理身心障礙學生輔導工作。

(五)就業暨職涯輔導

- 1.引導學生探索職涯興趣與職涯規劃。
- 2.提升學生的專業職能及就業力。
- 3.培養學生的職涯問題解決能力。
- 4.促進學生職涯發展與實踐行動。
- 5.推動各項學生職涯輔導活動事宜。

(六)衛生保健及健康教育

- 1.推展衛生保健教育工作，增進師生衛生保健知識，協助學生解決健康問題。
- 2.了解教職員工生健康情形，發現異常立即追蹤輔導、矯治。
- 3.建立及執行本校防疫系統，加強傳染病管理及疾病預防工作，提供最新訊息，以維護師生健康。
- 4.執行本校學生緊急傷病處理規範（SOP），提升本校師生取得CPR合格資格之比例，以利緊急事件之處理。
- 5.提升餐飲衛生水準，提供健康餐飲之比例。
- 6.維持本校零食物中毒率。

(七)國際學生輔導

- 1.辦理國際學生入學接待、住宿申請及介紹校園生活環境。
- 2.協助國際學生在臺合法居留，辦理國際學生居留簽證、逐次加簽、重入國簽證。
- 3.國際學生校內外工讀，協助向勞委會申請合法工作證。
- 4.辦理國際學生僑保及全民健康保險加保業務。
- 5.協助國際學生參與華語課程學習，分級學習華語。
- 6.協助僑外生註冊、選課事宜，讓其了解學校各項學習資源。
- 7.輔導「僑生聯誼會」及「國際學生聯誼社」規劃各項年度活動。
- 8.舉辦國際文化節，增進國際學生與本地學生交流機會。
- 9.辦理迎新送舊活動，凝聚國際學生向心力。
- 10.不定時至新民及民雄校區協助學生處理行政業務，並關心國際學生在臺生活情形。

四、年度工作成果

(一)軍訓組

1.軍訓人事部分

- (1)100年9月辦理本校99學年軍訓教官考績分配會議。
- (2)100年9月函報中校教官陳美容100年第1梯次推薦候選上校教官暨少校教官陳美樺等1員100年第1梯次候選晉任中校教官名冊薦報作業。
- (3)100年9月函報教育部辦理本校100學年度第1學期大專校院軍訓教官編現員額統計暨學生人數統計調查作業。
- (4)100年10月辦理中校教官王正甫等4員俸級晉支作業。
- (5)100年12月辦理軍訓人員100年下半年安全調查資料。
- (6)101年3月函報教育部辦理本校100學年度第2學期軍訓教官編現員額統計暨學生人數調查統計作業。
- (7)100年1月辦理張崇孝教官等2員晉任中校換敘作業。
- (8)101年3月辦理陳美樺少校100年度第2梯次軍訓教官候選晉任中校作業。
- (9)101年3月辦理陳美容中校100年度第2梯次軍訓教官推薦候選上校教官作業候選作業。
- (10)101年2月呈報教育部辦理張成南中校代理軍訓組組長等11員教官第1次獎勵作業。
- (11)101年4月呈報本校101年度暑假遷調作業。
- (12)101年5月調查教育部辦理101年上半年空軍年資榮譽徽申請作業。
- (13)101年6月辦理教育部101年上半學年安全調查定期作業。
- (14)100年7月辦理陳慧芳教官晉任中校換敘作業。

2.軍訓教育部分

- (1)100年8月11日鄭健廷教官代表本校參加觀摩嘉南區教學資源中心舉辦之教學卓越選拔。
- (2)101年1月30日辦理100學年度第2學期軍訓課程授課計畫提報。
- (3)101年2月完成100學年度第2學期學生免修軍訓申請作業。
- (4)100學年度起入學學生之軍訓課程均改為選修，應納入通識教育課程規劃，並對應通識中心所訂定之核心能力及基本能力指

標，以落實於教師教學大綱中。

(5)101年5月辦理本校100學年度應屆畢業男生「軍訓課程折抵役期」作業。

(6)101學年度受理畢業生役期折抵申請人數，合計743人（含回郵通訊辦理）。

3.預官考選部分

(1)101年大專程度義務役預備軍官預備士官考甄選，軍訓室於100年10月及100年3月辦理預官作業講習，計4場130人次與會，本校報考人數共計138人。

(2)101年大專預備軍士官考甄選於101年1月18日分別在北(臺北市立松山工農)、中(臺中技術學院)、南(高雄鳳山商工)三個考場舉行，並由鄭健廷教官、張崇孝教官及喻之武教官負責三考場考生服務。

(3)100年4月15日前完成本校報考100年預士官學生【選填官科(專長類別)及入營梯次】63人志願卡函送考選委員會，辦理複審作業。

4.軍訓綜合部分

(1)軍訓室100學年度教官輔導(服務)學生，包括：疾病照料119人、急難救助56人、情緒疏導724人、輔導轉介18人、意外事件處理573人、賃居訪視623人、特殊事件處理299人、服務他校學生53人、學生家長聯繫512人次，合計2,674人次。

(2)101年第69屆兵役節表揚活動，本校學務處軍訓組榮獲績優招募學校。

(二)生活輔導

1.賃居業務

101年3月辦理三校區賃居安全講座及座談，共計9場次。另校外賃居服務辦理情形如下表：

(1)賃居服務工作成效：

單位	農 學 院	生命 科學 院	理工 學院	管理 學院	人文 藝術 學院	師範 學院	合 計
協助學生順利租屋	26 件 156 人	17 件 102 人	14 件 84 人	12 件 72 人	3 件 12 人	2 件 8 人	74 件 434 人
訪視學生租屋處	31 處 217 人	14 處 98 人	12 處 84 人	15 處 105 人	3 處 21 人	2 處 14 人	77 處 539 人
訪視房東及檢視屋況	12	7	5	4	2	2	32
電話關懷叮嚀學生	41	32	20	21	15	16	145
協處租屋問題與糾紛	8	3	3	4	2	3	23

(2)工作成效摘要：

- ①蒐集安全合法租屋資訊供學生參考，共計 52 件。
- ②陪同學生檢視屋況並順利租屋，共計 16 件。
- ③印製租賃契約書供學生運用，共計 500 份。
- ④要求房東加設滅火器，共計 18 件。
- ⑤協助學生要求房東修繕生活設備，共計 23 件。
- ⑥協助處理學生租屋金錢糾紛，共計 3 件，減少學生損失金額約計 34 萬元。

(3)建置本校最新「雲端租屋系統」：

- ①本系統由虎尾科大研發及技術支援，經教育部認同及推廣，本校去年 10 月開始使用，是全國第一個授權使用此系統之學校。
- ②雲端租屋網功能如下：
 - A.重要事項公布欄。
 - B.提供校外租屋資訊。
 - C.危險路段標示資訊。
 - D.租屋相關安全網站連結及資料下載。
 - E.房東連結。
- ③進入本校雲端租屋網路徑：

A.學務處→生活輔導組→賃居生租屋資訊。

B.校園生活(學校首頁)→校外租屋資訊。

(4)愛心房東提供免費租屋予本校清寒學生居住：

①愛心房東彭女士心聲：

100年10月11日長年旅居臺北彭女士，特意返回嘉義並至本校表達：「我在新民校區附近有棟6層房子，整理後約可住30人，想提供給真正需要的清寒學子，以期順利完成學業，若有愛心，我還希望他們可以幫助鄰居小孩，每週輪值指導，讓社會的一角也有我們努力的空間。」

②愛心房東彭女士提供房屋位於嘉義市上海路189號，該房屋建構優於一般建物、商住皆宜、生活機能佳且距新民校區僅五分鐘路程，賃居於此乃學生之福。

③學務處配合愛心房東作法：

A.請各學院薦報品學兼優且真正需要幫助之清寒學生名單(共計約21名)，經過學務處彙整及審核，報優先順序如下：

a.家境貧困持有社政單位低收入戶或中低收入戶證明者。

b.家庭突遭不可抗拒之天然災害持有社政單位證明者。

B.辦理住宿說明會(住宿紀律、違規處置、水電及門禁管理、推舉自治幹部、敦親睦鄰等事宜)，勿造成房東困擾並能達到彭女士期許。

C.101年2月先行進住9位同學，6、7月將進住16位同學。

(5)下學期賃居服務工作重點：

①建立大二生(搬離學校宿舍學生)校外賃居基本資料。

②優先關懷訪視弱勢生、僑生、外籍生、大二生及高關懷學生。

2.獎助學金之辦理執行情形

(1)學務處承辦校內獎助學金

依據本校各項獎助學金辦法或要點，提撥年度學雜費收入百分之三以上，做為各項獎助學金、急難慰助金等，100學年辦理情形如下：

- ①申請通過並發放急難慰助金 65 名，計 650,000 元。
- ②申請通過並發放清寒學生扶助金計 29 人次，每名於上課月份每月核發 4,000 元扶助金，計核發 560,000 元。
- ③申請通過並核發清寒學生獎學金 522 名，共發放 4,176,000 元。
- ④日間部弱勢學生助學金計補助 629 名，金額為 9,321,250 元。
- ⑤為延續本校仁愛基金的精神，持續受理校內外人士捐款以適切的提供本校遭遇急難學生慰問或救助，於 100 學年度通過核發 65 名學生慰助金，共計 195,000 元。
- ⑥100 學年度弱勢學生生活學習獎助金核發至 100 年 12 月，共計獎助 108 人次、525,100 元。
- ⑦100 學年度弱勢學生生活助學金計核發 23 位，每位可依生活服務學習時數以每小時 150 元核發生活助學金，每月最多 40 小時、一年最多 8 個月，100 學年度下學期計核發 519,900 元。

(2)校外各項獎助學金

各種獎助學金資訊均迅速上網並在各校區公布欄公布，儘可能將訊息傳達給每個學生，並協助學生申辦，對低收入戶、原住民學生及需要幫助的弱勢學生能個別通知輔導申辦。另依實際學生急難情形修改相關法規以符需求。

- ①100 學年度校外政府機關委辦或財團法人與人民團體之獎學金代轉申請，計核轉 428 件申請案(未含自行寄送申請部分)，已獲通知獲獎助學生 314 人次，獲獎助金額約 3,530,000 元。
- ②100 學年度輔導遭遇急難學生申請教育部學產基金急難慰問金計 46 名，獲慰問金 940,000 元。
- ③100 學年度輔導本校原住民學生申請行政院原住民族委員會獎助金計 34 人次，獲獎助金 668,000 元。
- ④100 學年度輔導本校低收入戶學生申請教育部學產基金與財團法人臺灣學產基金會合併辦理之低收入戶學生助學金計 161 人次，獲助學金 805,000 元。
- ⑤100 學年度廣源慈善基金會助學獎學金學生申請案件，經本校會議初審及基金會複審，共補助弱勢學生 70 人次、獲補助學雜費

及獎學金計 1,441,168 元。

- ⑥100 學年度受理代辦常德清寒學生獎學金，經審查共計 8 人獲獎、核發 60,000 元。
- ⑦100 學年度受理代辦廖金鳳老師紀念獎學金，計 3 人獲獎、核發 12,000 元。
- ⑧100 學年度下學期本校獲贈 4 萬美金供獎學金用，依捐款代表人意願協助訂定設置要點-蔡嘉康先生清寒學生獎學金，將於下學期開學受理申請。

3.辦理日間部學生就學貸款

- (1)100 學年度第 1 學期蘭潭校區、新民校區辦理就學貸款學生計 1,305 人，貸款金額 40,782,235 元；民雄校區計 626 人，貸款金額 19,372,427 元；總計 1,931 人，貸款金額 60,154,662 元。
- (2)100 學年度第 2 學期蘭潭校區、新民校區辦理就學貸款學生計 1,207 人，貸款金額 34,799,628 元；民雄校區計 603 人，貸款金額 17,686,668 元；總計 1,810 人，貸款金額 52,486,296 元。

4.辦理學生各項學雜費減免

依教育部訂定之標準學生學雜費減免事宜，工作成果如下：

- (1)100 學年度第 1 學期：軍公教遺族 25 人、低收入戶子女 114 人、中低收入戶子女 14 人、身心障礙人士子女及身心障礙學生 523 人、原住民學生 126 人、特殊境遇婦女之子女 42 人，總計 844 人，減免金額 14,011,323 元。
- (2)100 學年度第 2 學期：軍公教遺族 23 人、低收入戶子女 105 人、中低收入戶子女 35 人、身心障礙人士子女及身心障礙學生 514 人、原住民學生 117 人、特殊境遇婦女之子女 40 人，總計 834 人，減免金額 13,294,942 元。

5.兵役辦理情形

- (1)100 學年度學生兵役緩徵核准人數 1,342 人，儘後召集核准人數 215 人，合計 1,557 人。
- (2)100 學年度學生兵役延長修業年限核准人數，緩徵 211 人、儘後召

集46人，合計257人。

(3)100學年度學生兵役離校原因消減人數，緩徵316人、儘後召集36人，合計352人。

(4)100學年度學生兵役宣導，計研發替代役4次、一般替代役4次、提早入營5次、兵役體檢規定2次、役男出境相關規定6次。

6.持續甄選、培訓本校禮賓大使，鼓勵學生參與校園服務工作

(1)持續辦理禮賓大使支援全校各項大型活動與典禮，深獲各界好評，對本校形象提升助益甚大。

(2)101年3月徵選第10期16位禮賓大使，於5月19、20日兩天實施新生訓練及經驗交流完成新進禮賓大使訓練。

(3)101年5月27日舉辦第7期送舊餐會，使畢業生與師長同學間留下美好的回憶。

(4)為增進禮賓大使本職學能訓練及應對進退能力，利用101年6月26日～6月28日辦理暑假訓練活動，訓練課程有形象管理、團隊合作、司儀訓練、接待遞獎、美姿美儀、校園導覽及任務模擬等。邀請校內外學有專精人士擔任講師。

(5)101年6月11日支援本校畢業典禮。

(6)參與校內值勤活動名稱與人次，如下表：

日期	任務名稱	任務人數
100年9月5日	國立嘉義大學蘭潭校區100學年度新生始業式	3
100年9月5日	國立嘉義大學新民校區100學年度新生始業式	4
100年9月6日	國立嘉義大學民雄校區100學年度新生始業式	3
100年9月9日	嘉義大學教與學研討會	4
100年9月19日	100年度全國大專校院諮商輔導主任(組長)會議 Day1	14
100年9月20日	100年度全國大專校院諮商輔導主任(組長)會議 Day2	9
100年10月3日	100學年度第1學期進修推廣部主任會議	3
100年10月12日	2011阿里山林業100年紀念國際研討會 Day1	10
100年10月12日	2011阿里山林業100年紀念國際研討會歡迎晚宴	2
100年10月13日	2011阿里山林業100年紀念國際研討會 Day2	13
100年10月14日	經濟部中小企業處訪視	8
100年10月15日	臺灣輔導與諮商學會2011年會暨學術研討會	6
100年10月17日	國立嘉義大學100至101年度教學卓越計畫諮詢委員會	2

100年10月19日	生命科學院 院長與幹部座談會	4
100年10月27日	2011 全國原住民族研究論文發表會 Day1	5
100年10月28日	2011 全國原住民族研究論文發表會 Day2	4
100年10月28日	2011 年服務學習成果發表會	1
100年11月4日	建國百年花展開幕剪綵暨校慶記者會	25
100年11月4日	國立嘉義大學 100 學年度全校運動大會開幕典禮	11
100年11月5日	國立嘉義大學 92 週年校慶典禮	40
100年11月5日	國立嘉義大學 100 學年度全校運動大會閉幕典禮	12
100年11月19日	2011 創意力思考與創意教學學術研討會	1
100年12月2日	臺灣食品科技學會第 41 次年會	10
100年12月2日	NCS2011 全國計算機會議	5
100年12月5日	國立嘉義大學 100 年度民雄校區校務評鑑預演	6
100年12月7日	國立嘉義大學 100 年度蘭潭校區校務評鑑預演	6
100年12月8日	國立嘉義大學 100 年度新民校區校務評鑑預演	2
100年12月14日	第 20 屆水利工程研討會	11
100年12月21日	建國百年外交成果圖片展	5
100年12月26日	國立嘉義大學 100 年度蘭潭校區校務評鑑 Day 1	5
100年12月26日	國立嘉義大學 100 年度民雄校區校務評鑑	10
100年12月26日	國立嘉義大學 100 年度新民校區校務評鑑	3
100年12月27日	國立嘉義大學 100 年度蘭潭校區校務評鑑 Day 2	3
100年12月28日	性別平等教育訪視評鑑	5
100年12月30日	光華女中民雄校區參訪	4
101年1月19日	新民游泳池揭碑啟用典禮	5
101年2月1日	國立嘉義大學卸新任校長交接典禮暨一級主管佈達典禮	8
101年2月29日	生命科學院幹部座談會記錄	4
101年3月06日	水生館動土典禮	6
101年3月21日	創新育成中心春季廠商聯誼會	4
101年3月21日	民雄校區學生自治座談會	3
101年3月26日	*教學卓越計畫	2
101年3月28日	師範學院院週會	5
101年4月25日	國立嘉義大學 2012 年夢想起飛勇往職前職涯博覽會	11
101年5月10日	2012 中華林產事業協會學術論文暨研究成果發表研討會	11
101年5月11日	全校合唱比賽	4
101年6月09日	國立嘉義大學 100 學年度畢業典禮(民雄校區)	38
	合 計	360 人次

(7)參與校外值勤活動名稱與人次，如下表：

日期	任務名稱	任務人數
100年7月1日	慶祝嘉義市升格恢復省轄市29週年活動實施計畫	10
100年8月5日	嘉義市100年模範父親暨好人好事代表表揚大會	9
100年9月10日	嘉義市中秋節晚會	10
100年10月10日	嘉義市百年市民集團結婚典禮	15
100年10月27日	嘉義市原住民聯合豐年祭記者會	6
100年10月28日	嘉義市政府推廣英語服務標章金、銀質獎章認證典禮	17
100年11月30日	*經濟部百年百項創新展示預演	4
100年12月1日	*經濟部百年百項創新展示	4
100年10月29日	嘉義市都市原住民「路是安」聯合豐年祭	13
100年12月5日	*嘉義市政府廉政志工成立大會	6
100年12月15日	嘉義市衛生局成果發表會	10
100年12月18日	二二八國家紀念公園開園典禮	10
100年1月1日	嘉義市百年市民集團結婚典禮	10
100年7月1日	嘉義市升格恢復省轄市30週年活動	10
100年7月11日	行政院雲嘉南區聯合服務中心揭牌典禮	10
	合 計	144人次

7.為推動品德教育與法治教育落實，於新生始業式及院週會時間舉辦講座，另外邀請智財局講師及檢察官蒞臨本校主講，如下表：

時間	講座名稱	對象	地點	講師
100年9月5日	智慧財產 權講座	理工學院、農學院、 生命科學院大一新生	蘭潭校區 瑞穗館	南臺科技大學財 經研究所 張瑞星所長
100年9月6日		管理學院大一新生	新民校區 國際會議廳	長榮大學企業管 理學系 陳秀峯副教授
100年9月7日		人文藝術學院、師範 學院大一新生	民雄校區 大學館演藝廳	鼎律法律事務所 許富雄講師
100年10月12日	法治教育 講座	理工學院、農學院、 生命科學院大一新生	蘭潭校區 瑞穗館	嘉義地檢署 郭志明檢察官
100年11月30日		管理學院 大一新生	新民校區 國際會議廳	嘉義地檢署 王振名檢察官
100年12月21日		人文藝術學院、師範 學院大一新生	民雄校區 大學館演藝廳	
101年3月14日	國際禮儀	管理學院大一新生	新民校區	外交部南區辦事

	講座		國際會議廳	處 廖港民處長
101年4月25日	清平致富 講座	人文藝術學院、師範 學院大一新生	民雄校區 大學館演藝廳	翁瑩惠講師
101年5月9日	人際溝通 與衝突管 理	理工學院、農學院、 生命科學院大一新生	蘭潭校區 瑞穗館	黃經宙講師

8.依據本校「學生住宿服務暨輔導委員會設置要點」聘任委員，並於101年1月2日及101年6月11日召開100學年度學生住宿服務暨輔導委員會會議，實工作報告及議案討論。

9.辦理同儕輔導學習社群，培養讀書及研討風氣，藉由同儕力量精進學業。

(1)100學年度第1學期共成立44社群（包含8組班級式互助學習社群及36組自主式同儕學習社群），農學院9組、理工學院16組、生命科學院5組、管理學院4組、人文藝術學院7組、師範學院3組，共731人參加。

(2)第2學期共成立61組，農學院19組、理工學院15組、生命科學院6組、管理學院5組、人文藝術學院10組、師範學院6組，計732人參加。

10.100學年度宿舍新增設施及活動

(1)學生宿舍硬體完成工作項目：

- ①民雄宿舍：增設恢復室寢室男女兩舍共4間16個床位。
- ②蘭潭宿舍：2舍內部整修採光罩及耐震補強工程、2舍至5舍人行坡道補鋪柏油路面、3舍庭園內地磚不平修補鋪設、3舍內部公共區域牆壁粉刷修補、5舍外坡道旁水溝蓋換新、完成各舍間門禁系統整合總控、宿舍區停車場劃位整頓、3舍購置100張塑鋼椅、購置10臺脫水機。
- ③林森宿舍：男女舍電力擴充設備、男女舍冷氣採購144臺、男女舍寢室冷氣讀卡機142臺、男女舍冷氣獨立電錶142臺、女舍電梯系統設備更新、男舍電腦1臺。
- ④新民宿舍：女舍1樓入口自動門改裝工程。
- ⑤進德樓宿舍：購置冰箱、烤麵包機各2臺，增置進學部移轉雙

人電腦(含螢幕)3臺、購置電腦桌雙人、單人電腦桌各1臺，增設電梯內(3處)及電梯(14處)、地下室入口處(4處)公布欄，電梯內加裝整容鏡(3處)，寢區安全監視錄影系統增設(監視錄影主機1臺)。電梯安全整修(東側右電梯、西側電梯二部換主鋼索)，地下室一樓汽機車出入口上坡道前路面防滑鋪設，逃生門加裝門弓器(19個)。

(2)學生宿舍軟體完成項目：特殊身分優先住宿申請、床位抽籤作業、幹部選舉床位分配、寒暑假住宿申請。

(3)活動項目：為增進住宿生情誼且營造溫馨氛圍，於101年3月28日晚上6點於蘭潭宿舍區舉辦花火祭活動，使住宿生活更多采多姿，且促進宿舍幹部與住宿生之間情感與學習分工合作能力。另於5月10日晚上7點於民雄校區樂育堂舉辦第5屆宿舍羽球盃競賽，以提升運動風氣。

11.為肯定同學拾金不昧及誠實精神，100學年嘉獎同學乙次計66名。

(三)學生自治團體、社團活動指導、服務學習、工讀助學金與各項大型活動

1.依據學校行事曆，規劃訂定各學期導師制活動行事曆，每週三第五、六節課按進度安排一系列專題講座，加強學生相關常識，並由各學系辦理院系活動、各班級班會活動，由導師指導與協助處理相關行政事務或建議事項之反應。

2.100學年度學生社團活動成果豐碩，對倡導學生正當活動有正面之效應，辦理各性質社團活動統計如下：

100 學年度		次數
活動性質	活動概要	
大型活動	全校迎新活動、社團博覽會、社團之夜、社團暨學會幹部訓練研習營、社團評鑑、聖誕系列活動、舞會等	29
服務性活動	公益性活動、寒暑假服務活動、社區服務、海外志工、帶動中小學活動、教育優先區營隊活動等	67
自治性活動	各種選舉、全校性座談會、社員大會等	24
表演性活動	音樂、魔術、戲劇、舞蹈、體育表演等	43
聯誼性活動	迎新、送舊茶會	79

交流活動	校內外交流活動、表演交流會	37
學術性活動	各系特色學術性活動、社團學術討論活動、刊物出版	41
體育性活動	體育活動、運動教學、戶外活動	39
研習性活動	研習營、研討會、寒訓、暑訓、集訓等	46
成果展	各性質社團成果展	29
講座	各類專題演講	4
各類競賽	各種(音樂、體育、學術)比賽	21
校內、外支援活動	社團支援校內重大慶典(校慶、畢業典禮、運動會)、其他社團或單位活動等	23
幹部訓練	各社團、學會幹部訓練	8
其它	教育部全國社團評鑑、彰雲嘉社團評鑑、能力檢測	2
合 計		492

3.鼓勵社團從事偏遠地區小學之服務

(1)本校100年暑假服務中小學營隊活動，共計有11個社團提出11個營隊活動，均通過行政院青年輔導委員會核定補助金額為132,000元，其活動日期及服務學校如下表：

項次	社團名稱	活動日期	服務學校(單位)	備註
1	蘭潭國樂團	100/8/17-100/8/19	雲林縣埤腳小學	教育優先區計畫
2	手工藝社 吉致吉他社	100/7/9-100/7/11	嘉義縣太保國小	教育優先區計畫
3	耕心心研社	100/7/6-100/7/8	嘉義縣柴林國小	教育優先區計畫
4	八色鳥活動隊	100/8/4-100/8/6	嘉義縣美林國小	教育優先區計畫
5	資管志工服務隊	100/7/13-100/7/15	嘉義縣大有國小	教育優先區計畫
6	口語傳播藝術社 新聞資訊廣播社 嘉簡呈儲戲劇坊	100/7/4-100/7/6	嘉義縣忠和國小	教育優先區計畫
7	漱音國樂社	100/7/4-100/7/10	嘉義縣內埔國小	教育優先區計畫
8	樵夫志工隊	100/7/6-100/7/8	嘉義縣港墘國小	教育優先區計畫
9	農藝志工隊	100/8/16-100/8/18	嘉義縣雙溪國小	教育優先區計畫
10	農藝志工隊	100/8/24-100/8/26	嘉義縣北回國小	教育優先區計畫
11	慈光社	100/7/4-100/7/8	臺南市中洲國小	教育優先區計畫

(2)100學年度寒假(1-2月)寒假服務中小學營隊活動，共計有13個社團提出13個營隊活動，其中11隊通過行政院青年輔導委員會核定補助金額為132,000元，其活動日期及服務學校如下表：

項次	社團名稱	活動日期	服務學校(單位)	備註
1	資管志工隊	101/01/18-101/01/20	嘉義縣北回國小	教育優先區
2	空手道社	101/01/31-101/02/02	嘉義縣中埔國小	教育優先區
3	數位系志工隊	101/01/31-101/02/03	嘉義縣塭港國小	教育優先區
4	蘭潭國樂團	101/01/18-101/01/20	嘉義縣太平小學	教育優先區
5	樵夫志工隊	101/02/07-101/02/09	嘉義縣灣潭國小	教育優先區
6	八色鳥活動隊	101/02/01-101/02-03	嘉義縣龍岡國小	教育優先區
7	慈光社	101/01/31-101/02/05	嘉義縣梅圳國小	教育優先區
8	課業輔導社	101/02/01-101-02-03	雲林縣新光國小	教育優先區
9	益智遊戲研習社 農藝志工隊	101/02/06-101/02/08	嘉義縣忠和國小	教育優先區
10	手工藝社	101/02/02-101/02/04	嘉義縣大有國小	教育優先區
11	AO 生命品格教育 社	101/01/17-101/01/19	嘉義縣茶山國小	教育優先區
12	管樂社	101/01/18-101/01/20	嘉義市垂楊國小	
13	新聞傳播社	101/02/03-101/02/05	嘉義市精忠國小	

(3)本校「大專校院社團帶動中小學社團發展計畫」，計有水生府輔幼社、課業輔導社、慈光社及特教志工社、資館志工隊等5個社團申請活動計畫，共獲得5萬元經費補助。

4.服務學習

(1)100年9月9日召開「大一/大二服務學習任課教師座談會」，溝通學校之擬定方針及辦理方式，計有51位老師參加。

(2)100年9月28日蘭潭/民雄/新民3校區同步辦理服務學習專題講座，邀請98-99學年度服務學習競賽優等班級導師(蘭潭校區土木系陳錦媽老師、民雄校區特教系陳麗圓老師、新民校區電物系吳永吉老師)，分享帶領該班從事校外服務學習之經驗，計有大一學生約2,000位同學參加。

(3)100年9月29日以視訊方式分3校區辦理大一/大二服務學習輔導長座談會，計有82位同學參加。

(4)100年10月25日辦理99年度服務學習成果分享發表會，邀請99學年度服務學習優等班級、暑假服務營隊及國際志工等分享服務經驗，共有159位同學參加。

(5)100年12月10-11日假蘭潭校區圖書館地下一樓會議室辦理志願

服務講習，計有113位同學全程參加，取得志工服務紀錄冊。

(6)101年3月1日召開「大一/大二服務學習任課教師座談會」，溝通學校之擬定方針及辦理方式，計有78位師生參加。

(7)101年4月11日蘭潭/民雄/新民3校區同步辦理服務學習專題講座，邀請99學年度服務學習競賽優等班級導師：蘭潭校區教育系陳美瑩老師、民雄校區：土木系陳錦媽老師、新民校區特教系陳麗圓老師，分享帶領該班從事校外服務學習之經驗，計有大一學生約2,000位同學參加。

(8)101年6月1日辦理大一學生服務學習競賽，計有37班同學派代表參加，未參加競賽之班級亦已於6月8日前攜紙本資料至課外活動指導組/民雄校區學務組複評。

(9)101年100學年度第2學期大一有40班，大二有23班從事校外服務學習。

(10)100學年度計核發土木與水資源王則涵等47位同學自願服務證明書。

(11)100學年度合唱比賽於101年5月2日舉行，計有生命科學院生資系等10隊參加，由教育學系奪魁。100學年度全校語文競賽於101年5月26日舉行，比賽項目包括寫字組、字音字形組、作文組、國語朗讀組及閩南語朗讀組，榮獲佳績同學將代表本校參加101年全國語文競賽。

(12)尼泊爾SAV小學送愛心及暑期營隊於6月25日起至7月16日赴尼泊爾服務。

5.工讀金經費：原則以會計年度計算核定，100學年度工讀人數計有2,966人次，使用142,897小時，總支出14,586,688元。

(四)學生輔導工作

1.導師業務

(1)100學年度第1學期導師會議：100年9月9日假國際會議廳辦理完成，全校日間部及進修部導師，應出席人數306人，實際出席人數250人，本次會議除學務處例行工作報告外，另邀請師範學院教育學系許家驊老師進行「優良導師經驗分享」，以提升導師相

關知能。並由校長頒發優良導師績優獎及肯定獎，以表揚得獎導師對學生輔導的用心與耐心。「績優獎」得獎人為師範學院許家驊老師、農學院李互暉老師、理工學院陳明娟老師。「肯定獎」得獎人為人文藝術學院黃久玲老師、管理學院池進通老師、生命科學院李益榮老師。

會中另由嘉義市交通隊林月琴警官專題演講交通安全案例，以增加導師交通安全觀念及知識以輔導班級學生。

- (2)100學年度第2學期導師會議：101年2月17日假國際會議廳辦理完成，全校日間部及進修部導師，應出席人數共計304人、實際出席人數共計243人。本次會議同時辦理導師知能研習，邀請東吳大學課外活動組組長蔡志賢，專題演講服務學習的推動與挑戰－從老師角色談起，以東吳大學實際從事服務學習推動之真實案例，說明如何規劃服務學習課程經過、推動情況、執行情況及成效，提供與會導師參考。

會中另由本校劉玉雯學務長重點宣導學務處各組業務，並由課外活動組詹明勳組長、學生職涯發展中心王紹鴻主任及學生輔導中心曾迎新主任等作深入之業務說明並宣導需導師配合之事項及未來重要推動計畫。

- (3)優良導師選拔：100年6月14日召開全校優良導師徵選委員會會議，依據「優良導師甄選及獎勵辦法」，甄選及獎勵熱心奉獻、輔導績優之優良導師，甄選結果已公告於學校網頁，依據優良導師甄選及獎勵辦法第6條規定：「當選優良導師者，由校長101學年度第1學期全校導師會議中，公開頒發優良導師獎牌一面，優良導師績效列入教師升等與考評之參考」。

100學年度優良導師甄選結果：

績優獎：師範學院陳振明老師、生命科學院陳立耿老師、農學院吳建平老師。

肯定獎：人文藝術學院郭怡君老師、理工學院陳錦媽老師、管理學院蕭至惠老師。

- (4)目前全校學生綜合資料已全面e化，並持續委請電算中心協助改

善AB卡維護操作問題。

(5)每學期均印製班會紀錄簿，提供師生交流班會記錄之用，並提供各班意見反映管道，每學期統計各班班會紀錄繳交情形，100學年度各院班繳交次數：師範學院475次、人文藝術學院293次、管理學院330次、農學院685次、理工學院642次、生命科學院429次，共計2,854次。

(6)各班如對學校各單位有意見反映，可填寫班會紀錄本之建議表，經導師及系主任簽章，即可逕送相關單位辦理，100學年各班對本校各行政單位意見反映共計33件。

(7)100學年度辦理提升導師輔導知能相關研習講座：

①100年11月16日於3校區各舉行1場導師知能研習，以增進導師輔導學生相關知能。

A.蘭潭校區邀請朝陽科技大學蘇副院長文斌，專題演講：服務學習在大學之實踐，計有75人參加。

B.民雄校區邀請南臺科技大學學務處諮商輔導組張組長治遙專題演講：輔導的觀念與策略-從學生生命早期經驗的理解談起，計有52人參加。

C.新民校區邀請康寧大學餐飲系主任兼研發長鄭副教授信男專題演講：專業哲理與輔導，計有39人參加。

②101年4月20日於蘭潭校區舉行1場次導師知能研習，邀請國立高雄師範大學輔導與諮商研究所教授暨臺灣諮商心理學會理事長徐西森老師，專題演講「談導師角色、功能與學生輔導工作」，籍以增進導師輔導學生知能，計有36人參加。

2.學生輔導相關業務

(1)100學年度第1學期聘任本校輔導系、特教系老師及外聘其他（觀護人）專家學者共8位日、夜間兼任輔導老師、2位專任輔導老師及1位全職實習輔導諮商師，第2學期聘任本校輔導系、特教系老師及外聘其他（觀護人）專家學者共8位日、夜間兼任輔導老師、3位專任輔導老師及1位全職實習輔導諮商師、3位課程實習諮商師(碩士生)，分駐四校區值班作個案輔導。

- (2)100學年度求助學生數：師範學院323人次、人文藝術90人次、管理學院158人次、農學院184人次、理工學院118人次、生命科學院99人次，共計972人次，其中以人際關係、自我調適、學業困擾、家庭議題等為主要問題。
- (3)輔導中心輔導老師常視個案需要多次與學生家長、導師、輔導教官及其重要關係人約談或舉行個案討論，共同協助學生，100學年度危機個案處理案件共計7人。
- (4)針對本校全體新生所進行之心理測驗「線上情緒關懷量表」及「大學生讀書與學習策略量表」，業於100年12月下旬完成施測，經完成相關資料分析後，施測結果以保密方式個別告知受測同學，中心針對施測結果為重度(五級)憂鬱程度之學生，已安排專業輔導老師先以電話方式進行關懷，同時也會將「線上情緒關懷量表」檢測結果為四、五級憂鬱程度同學之名單提供導師作為相關輔導之參考，並請導師多多留意這些同學在生活適應、課業表現上的情況，請其適時給予鼓勵與陪伴。若發現同學有異狀時，也請老師填寫轉介單聯繫學生輔導中心，以提供學生適切協助。

100學年度施測結果如下：

施測人數	施測結果					已追蹤重度憂鬱學生人數
	一級憂鬱	二級憂鬱	三級憂鬱	四級憂鬱	五級(重度)憂鬱	
1,553	639	341	277	252	44	26

3.輔導相關講座、工作坊、成長團體及其他相關活動

- (1)100年9月5日、6日、7日新生始業式，由學生輔導中心專任諮商心理師顏璉瑋、魏郁潔擔任講師分別於蘭潭校區、民雄校區及新民校區各辦理1場性別平等教育宣導講座。向全校大一新生宣導男女大不同，以及如何體貼關係中的彼此、校園安全通報網絡等，以增進新生情感相處之知能，計有1,952人參加。
- (2)為協助同學在性別議題上分享彼此的想法、感受，並透過相互支持、關懷、激盪，更幫助自我探索，進而藉由團體中的體驗、收穫，實際運用到生活。100年10月20日起至12月15日每週四晚上6

- 時30至8時30分止，於蘭潭學生輔導中心多功能教室辦理兩性成長團體。共計辦理8次，參加人次為32人。
- (3)100年12月5日同時於蘭潭校區及林森校區與進修部學務組合作辦理品德人文講座，藉由電影欣賞，由諮商心理師引導討論及分享性別平等議題及青少年懷孕問題，蘭潭校區計有50人，林森校區計有112人，總計162人參與。
- (4)100年12月6日中午12:00-13:00，分3校區同時舉辦人際行為量表施測活動，蘭潭校區活動地點為學生活動中心2樓（學輔中心）、新民校區活動地點為聯合辦公室2樓D02-212教室、民雄校區活動地點為行政大樓2樓（學輔中心），共計5人參加。
- (5)100年12月26日於蘭潭校區學輔中心、12月27日於新民校區D02-122教室及12月28日於民雄圖書館演講廳辦理性平電影賞析講座，以心得分享的方式，探討對於性別平等的議題，及從自身可以做哪些努力間接影響他人、或建設自己未來兩性價值觀等，同時增進對於性別平等的理解與交流，計有10人參加。
- (6)101年1月19日於林森校區會議室，26日於蘭潭校區學輔中心舉辦焦點座談活動：談讀書&愛情，以團體形式，由諮商師引導同學分享讀書及愛情的觀點，帶領同學解開愛情與課業的盲點，共計8人參加。
- (7)101年3月5日起至5月2日止共辦理12場次班級輔導活動，內容包含了生涯議題、時間管理、情緒管理、情感交往、成為自己的K書高手等主題，在班級輔導中藉由活動、影片、填寫學習單，以及和學生進行互動的小遊戲中，使學生更能體會各項主題的重要性。
- (8) 101年3月13至15日心理測驗活動「大學生身心適應」量表施測，並於101年3月20至22日進行測驗(個別或團體)施測解釋。共有2名學生參加。101年5月21日至5月24日「工作價值觀」量表施測解釋，共有13名學生參加。
- (9)101年3月21日及5月9日於蘭潭校區國際會議廳及民雄校區大學館演講廳，辦理學習系列講座，主題為「時間管理與壓力紓解」，

邀請繪心庭心理諮商所李旺庭諮商心理師擔任主講人。共計有615名學生參加。

- (10)針對本校嘉園學生特別開設的人際溝通團體-「下一站，人際溝通幸福」諮商活動於101年3月15日起，連續八週的星期四晚上於民雄校區進行團體諮商活動。由本校輔諮所碩二研究生邱桂珍及李瑋琪帶領並由學輔中心顏璉璋心理師擔任團體督導，共有8名學生參加。
- (11)100年3月29日起，每週一次，共八次，於蘭潭校區18:00~20:00辦理「情緒魔法學園」成長團體，透過團體成員彼此的互動及分享，練習查察與面對挫折、擔憂、緊張、焦慮等各種情緒，期能幫助成員成為EQ高手，計有7人參與。
- (12)針對住宿生所辦理之「轉大人」成長團體，於101年4月30日起連續5週於進德樓宿舍辦理，計有5人參與。
- (13)101年4月25日，於新民校區國際會議廳辦理心理衛生講座，邀請行政院衛生署嘉南療養院臨床科主任杜家興臨床心理師主講「轉個彎，心更寬」，談大學生身心適應及情緒調適，計有196人參加。
- (14)101年5月7日辦與進修部合作辦理品德人文關懷講座「回到17歲」影片賞析，計有150人參與。

4. 委員會業務

- (1)為利本校輔導計畫更臻完善，於100年12月08日召開輔導計畫執行小組委員會議，由李明仁校長為召集人、林翰謙學務長為副召集人，由3位當然委員、2位遴聘委員提供100學年度輔導計畫之建議與修正，會議中委員們對導師制度及導師知能研習、學生輔導、諮商人力等業務提供多項具體建議與方針，以落實校園三級預防之輔導工作。
- (2)100年12月20日召開100學年度學生申訴評議委員會議遴選會議主席，依本校學生申訴處理辦法第三條規定，會議主席由評議委員互選產生，經全體出席委員投票結果，100學年度「學生申訴評議委員會」會議主席由林玉霞委員當選。本學年未接獲申訴案

件。

5. 壓力管理中心

壓力管理中心100學年度，學期中開放時間為每週二~四(上午9:00~12:00及下午2:00~5:00)；寒暑假為每週二、四下午2:00~5:00，服務總人次共計為469人次，其中職員人次31人次，學生人次438人次，100學年度抒壓設備使用結果統計分析表如下—

年月	教職員工	學生	男	女	總計
100/8	0	17	9	8	17
100/9	4	29	14	19	33
100/10	0	30	16	14	30
100/11	11	47	28	30	58
100/12	1	87	41	47	88
101/1	1	22	8	15	23
101/2	2	19	7	14	21
101/3	8	37	18	27	45
101/4	1	37	15	23	38
101/5	2	69	33	38	71
101/6	1	44	22	23	45
總計	31	438	211	258	469

6. 資源教室各項支持

- (1) 進行身心障礙學生於校外租屋與校內宿舍的生活訪視，100學年共訪視7位學生。
- (2) 上學期進行身心障礙學生交通費補助之書面審查，下學期召開身心障礙學生交通費審查小組會議，針對無法自行上下學或行動有其限制之身心障礙學生進行需求評估，給予交通費補助，100學年共補助8個名額，於100年9-12月及101年2-6月間核發交通費，每月400元，共計9個月。
- (3) 開放身心障礙學生申請輔導學伴，以協助特教生之課業、生活及人際適應。第1學期共有9位學生申請輔導學伴；第2學期則有6

位特教生提出申請。

- (4)請語言中心協助聽障生及特殊視障生安排「英文資源加強班」，經統計四校區聽障生及視障生的學習需求，於民雄校區開設一班，上學期有8位學生參加，下學期有4位學生參加。
- (5)針對身心障礙學生之課業輔導需求，開辦特定加強科目的課業輔導加強班，分別請生機系(所)、外文系(所)、資工系、特教所等研究生及系上任課教師，根據學生個別需求進行一對一指導與教學，第1學期開設10種科目，計11位學生參加；第2學期則辦理15種科目，計13位學生參加。
- (6)上下學期共轉介2名身心障礙學生至學輔中心接受諮商。
- (7)101年5月23日針對大三及校內應屆畢業之身心障礙學生舉辦轉銜會議，結合生涯態度與自我肯定進行講座，以介紹生涯預備的觀念、提供相關就業資訊及分組晤談以協助其進行生涯規劃，共計30位學生及家長參加。
- (8)與雲嘉南區就業服務中心張華玉業務督導員合作，提供並轉知就業資訊、公職考試資訊、徵才活動及職訓訊息予身心障礙學生，並協助其進行生涯規劃，提供多元職涯服務。
- (9)為擴大身心障礙學生之生活圈、建立良好的團體合作以及提升人際互動關係，100學年度上學期於童年綠野渡假村聯合舉辦中區資源教室聯誼迎新活動，本校共計13位特教生參與；100學年度下學期辦理人際溝通成長團體，共計48人次參加。
- (10)核發100學年度特殊教育學生獎助學金，計45位學生錄取，金額為101萬元。
- (11)提供協助服務機會：聘用身心障礙學生為資源教室協助員，上學期協助工作費為時薪98元，下學期協助工作費為時薪103元。第1學期蘭潭及民雄校區協助員計9人，394小時協助時數。第2學期蘭潭及民雄校區協助員計10人，308小時協助時數。
- (12)輔具資源介紹：說明教育部輔具中心相關資源及輔具借用流程，鼓勵同學借用輔具，計有9位學生申請使用FM調頻輔具。
- (13)針對特教(新)生：於每學年初舉辦新生家長座談會，了解身心障

礙新生之需求及評估其服務方向以制訂個別化服務計畫，100學年度於蘭潭、民雄校區共舉辦3場座談會。每學期初舉辦資源教室期初工作會報，100學年度共舉辦4場期初工作會報。於學期中舉辦重要事項宣導、公職考試介紹、金融證照資訊等，100學年度共舉辦2場期中主題活動與6場轉銜系列活動。100學年度學期末各舉辦一場期末聯合送舊餐敘。

- (14)針對輔導學伴：於學期初及學期末分別舉辦資源教室輔導學伴座談，邀請輔導學伴與會，說明擔任學伴之服務辦法與注意事項，100學年共舉辦4場輔導學伴座談，於學期中不定時地個別晤談輔導學伴，以隨時了解學伴服務狀況以及身障生之情況，共計27人次。
- (15)100年度「輔導身心障礙學生工作計畫經費」於100年12月底結案，教育部核定金額為2,071,600元，實支總額為1,716,602元，執行率為82.86%，餘絀數141,676元納入校務基金。
- (16)教育部核定101年度「輔導身心障礙學生工作計畫」補助經費為1,950,075元，申請學校配合款核定經費為215,475元整。
- (17)教育部補助101學年度身心障礙學生升學大專校院甄試錄取且報到名額共6名特教生，補助資本門經費共36萬元整。
- (18)資源教室定期與畢業生及休退學生聯繫了解其近況，100學年追蹤之畢業生(含應屆畢業生)為18位；休、退學生為7位。

(五) 就業暨職涯輔導

1. 委員會業務

- (1)為配合本校「學生職涯發展中心」專業定位與服務範疇調整，於100年10月4日召開修正案，將「就業」輔導一律正名為「職涯」輔導，並於101年4月10日通過100學年度第6次行政會議，持續推動各項學生職涯與就業輔導相關工作。
- (2)為推動「教育部大專院校畢業生流向調查」並完成相關調查，特依據「國立嘉義大學學生職涯輔導工作作業要點」第五點工作事項第2款學生就業輔導工作小組工作內容規劃執行計畫書，於101年3月13日召開「學生就業輔導工作推動委員會」會議通過。

2. 實施班級職涯輔導

本校學生職涯發展中心於98學年度第2學期起，利用週三下午班會時間，由專任職涯輔導員與同儕輔導員，共同辦理班級職涯輔導，100學年度亦持續辦理中，其中第1學期係配合申請青輔會計畫，由取得生活彩虹施測與解釋資格之專兼任職涯輔導員，針對大一新生規劃2小時的班級職涯輔導方案。藉由解釋與討論過程，帶領同學深入探索職涯興趣、性向、能力、價值觀和人格特質等。第2學期則延續推動「大專校院就業職能診斷平臺(Ucan)」職涯班級輔導，主要參與對象為大二、大三學生，共完成46個班級，總參與人數1,616人。

3. 舉辦系列就業輔導講座

積極為本校學生規劃辦理系列「企業創業講座」及「就業輔導講座」，充實學生職場相關知能，為學生畢業後的求職面試和職涯規劃做好充分的準備。

100學年度上學期共辦理就業輔導講座1場、國家考試講座1場及就業準備研習1場，計有922位學生參與；下學期就業講座4場、國家考試講座1場與企業參訪2場，共計7場，計有1,179位學生參加，總計本學年度總共2,101位學生熱烈參與。

100 學年度第一學期就業輔導講座					
時間	主題	演講人	地點	參與人數	滿意度
100.10.28	青輔會提升青年就業立實施計畫-生涯之鑰-職涯探索研習營	Career 職涯顧問講師 閻鐵君、鄭雁玲、林昭吟、李夙敏、陳佩羽及王妍雲專員。	蘭潭校區 圖資大樓 演講廳	58	93%
100.11.02	勞保局校園深耕勞動保障宣導會—職場新鮮人的勞動保障	勞保局專業講師 郭振宗老師	民雄校區 大學館演藝廳	525	69%
100.12.07	考選部國家考試講座-如何準備公職考試	考選部講師 王成績參事	新民校區 國際會議廳	339	86%

100 學年度第二學期就業輔導講座					
時間	主題	演講人	地點	參與人數	滿意度
101.03.14	101 年度第 1 梯次國家考試講座—如何準備公職考試	考選部 蕭智遠研究委員	民雄校區 大學館演 講廳	508	84%
101.04.11	101 年職涯系列講座—為什麼要考證照—金融證照考試說明會	高點文教機構 萬文老師	新民校區 管理學院 D1-108 教 室	91	75%
101.04.11	勞保局 101 年職涯系列講座—校園深耕勞動保障宣導會	勞保局專業講師 郭振宗老師	蘭潭校區 圖資大樓 地下室會 議廳	276	56%
101.04.27	職涯啟航—2012 企業參訪—農林業之旅	中埔鄉—獨角仙休閒農場 番路鄉—嘉義林管處觸口休息 站、觸口自然教育中心		34	88%
101.05.18	職涯啟航—2012 企業參訪—南科企業參訪	南部科學工業區管理局 金穎生物科技股份有限公司 奇美樹谷園區		32	100 %
101.05.30	翱翔職場—勞工權益教育講座(性別平等法)	中正大學 鄭津津教授	蘭潭校區 動物科學 系視聽教 室	150	88%
101.06.06	嘉義市政府聰明「夏」-職場先修班校園講座	林姿吟老師	蘭潭校區 綜合教學 大樓階梯 教室 A32-002	88	94%

4. 舉辦職涯博覽會暨校園徵才系列活動

(1) 101年4月25日結合嘉雲南地區知名企業廠商和本校各學院、系所、研究中心，共同舉辦「國立嘉義大學2012職涯博覽會暨校園徵才」，除邀請廠商設攤徵才、提供就業資訊之外，本校亦同時舉辦「本校教學及研發成果展」。當天參與廠商有矽品精密工業等53家，廠商出席人數共計124人，提供了2,500多個職缺供學生現場應徵；本校大三、大四及碩士班共有3,200位同學熱情參與。

(2)101年職涯博覽會暨校園徵才廠商滿意度調查問卷共回收47份，經統計分析，在行政流程與服務方面(如表一)，廠商對於「事前籌備與聯繫」、「活動時間及地點」、「場地指引」、「餐飲服務」、「工作人員」、「辦理方式」等6個項次，七成以上感到滿意或非常滿意。而在學生特質與工作表現部分(如表二)，廠商覺得優秀的項次，前五項分別為「情緒與自我管理能力」、「專業倫理與道德」、「團隊合作能力」、「良好工作表現所需的專業技能」、「整體素質」。

(3)學生滿意度調查共計回收416份問卷。經統計分析，八成以上的學生對本次活動的服務人員感到滿意，而對本次活動之辦理方式感到滿意或非常滿意的學生有七成。此外在辦理時間及地點、場地引導、設攤廠商及徵才項目、教學研究成果展、履歷自傳健診及諮詢服務、職涯心理測驗及解釋、就業資訊、進修資訊等項次，均有超過六成以上的學生感到滿意或非常滿意。

5.與各系所合作辦理企業說明會

配合「101 嘉義大學職涯博覽會暨校園徵才」，積極邀請企業廠商在嘉大職涯日當天辦理企業說明會，總辦理場次達 9 場，總參與人次達 111 人次。

100 學年度第 2 學期辦理企業說明會一覽表

辦理場次	辦理時間	辦理廠商	參與人次
一	101.04.25	味全食品工業股份有限公司	37
二	101.04.25	全國動物醫院連鎖體系	7
三	101.04.25	財團法人證券暨期貨市場發展基金會	14
四	101.04.25	矽品精密工業股份有限公司	8
五	101.04.25	國軍中部地區人才招募中心	4
六	101.04.25	長頸鹿文化事業股份有限公司	9
七	101.04.25	寶雅國際股份有限公司	12
八	101.04.25	動點管理諮詢有限公司	9
九	101.04.25	大成長城企業股份有限公司	11
		合計	111

6.執行99學年度應屆畢業生及98學年度畢業後一年流向調查

- (1)積極連繫本校畢業生辦理教育部委託臺灣師範大學教育測驗與評鑑中心所進行之各項畢業生調查，應屆畢業生畢業前需先完成問卷方可辦理離校取得畢業證書；調查期程至100年10月31日止，大專畢業生人數2,095人，填答人數為1,956人，問卷回收率為93.37%；碩士畢業生人數為801人，填答人數為696人，回收率為86.89%；博士畢業生人數為11人，填答人數為11人，回收率為100%。
- (2)98學年度畢業後一年流向調查期程自100年8月16日至12月16日止，大專畢業生人數2,070人，填答人數為1,686人，問卷回收率為81.45%；碩士畢業生人數為794人，填答人數為666人，回收率為83.88%；博士畢業生人數為15人，填答人數為13人，回收率為86.67%。

7.教育部「96-99學年度大專畢業生至企業職場實習方案」計畫

- (1)執行教育部「96-99學年度大專畢業生至企業職場實習方案」計畫(簡稱第二階段)，核定名額228人，媒合期限至100年9月30日截止，成功媒合154人，媒合率67.54%，媒合率在國立大學中排名第六，實習機構補助請款日為101年3月31日止，並於101年5月31日結案。
- (2)本案教育部核定經費12,110,400，其中人事費(實習機構補助款)10,560,000與業務費1,550,400)，經費核銷8,260,380，執行率：67.54%。
- (3)參與第二階段之154名實習員中，期滿前離職61名，期滿離職1名，期滿後離職39名，期滿後仍在職53名，總媒合率為67.54%。
- (4)針對期滿前離職實習員61名中，其離職原因中以「其他原因(實習員因素)」與「家庭因素」最高，分別為24.6%與0.21.3%。
- (5)與本校合作154間實習機構中，合作實習機構區域及產業別分析表顯示，區域以北區59間及南區56間占大部分，產業別以文教服務30名及電子資訊26名居多。

8.雇主滿意度與畢業生就業力調查

100學年度10~12月針對參加教育部企業職場實習第二階段的畢業生進行「畢業生就業力自我評估」問卷調查，第二階段畢業生母群體154人，回收有效問卷132份，回收率85.71%，並針對企業機構雇主實施「雇主滿意度問卷」調查，回收有效問卷115份，回收率74.68%。

9.96-99學年度大專畢業生就業力調查

問卷調查對象為本校96-99學年度畢業生，資料蒐集時程自99年9月底至101年2月底。依據問卷結果撰寫成分析報告，期作為本校及各系就業輔導、培育人才的參考。報告除了本校畢業生任職機構基本資料之外，主要分析「本校畢業生核心就業力重要性與畢業生表現程度自我評量」、「本校畢業生基本素養與核心能力自我評量」、「本校畢業生職場工作表現自我評量等部分」。

(1)核心就業力重要性與畢業生表現程度自我評量：

- ①本校至企業職場實習的實習員認為「問題解決能力」、「表達溝通能力」、「團隊合作能力」、「自我管理 ability」之重要性達八成以上，而達六成以上分別有：「終身學習能力」(71%)、「職場認知能力」(68%)、「資訊應變能力」(67%)，而「職涯規劃能力」及「國際宏觀能力」之重要性達五成，顯示半數的本校實習員對於自身未來規劃及國際宏觀能力的重視，但仍有成長空間。
- ②另實習員六成以上自評在「團隊合作能力」、「自我管理 ability」、「資訊應變能力」表現優秀，五成左右自評「表達溝通能力」、「問題解決能力」、「終身學習能力」、「職場認知能力」表現優秀。
- ③未達五成的項目分別有：「創新應變能力」、「職涯規劃能力」、「國際宏觀能力」，表示本校實習員對於以上能力表現度仍然有進步的空間，並研擬因應策略，以提升學生於各行各業或各專業領域人才均須具備的共通能力，廣泛適應及勝任不同工作任務或職場要求。

(2)本校畢業生基本素養與核心能力自我評量：

本校實習員對自我基本素養與核心能力評估重要性達七成以上，分別有：「品德涵養」之重要度達76%~77%，而對「專業與創新」之重要度介於73%~74%。其中未達六成的項次為「通識素養」，核心能力(如語文能力、資訊能力與體適能)重要度達55%，另一核心能力(如人文藝術、社會與公民、生命與物質科學等廣博的基礎知能)之重要度達54%。再者，對於「多元文化素養」之核心能力(如瞭解在地人文與自然環境，並培養關懷鄉土情操及提升校園國際化、師生參與國際交流)之重要度為53%；另本校實習員對自我基本素養與核心能力評估表現度達七成以上，分別有：「品德涵養」之表現度介於72%~76%，顯示本校實習員對於自我反思、調適與道德實踐能力及人文關懷情操，主動積極的態度，以及溝通、參與、領導能力表現優秀。而對「通識素養」、「專業與創新」、「多元文化素養」之表現度皆介於40%至50%之間。整體而言，本校實習員對自我基本素養與核心能力表現度，相較之下略低於重要度，值得相關單位再深入了解與改善。

(3)本校畢業生職場工作表現自我評量：

本校實習員對於自己在職場上表現的自我評估滿意度達61%；實習員認為自己在學校所學之專業知能，與職場所要求的專業職能相符程度為29%；由以上分析結果顯示，超過五成以上實習員自評職場上表現表達滿意，但對於自身在校所學的專業知能與職場所要求的專業職能相符程度不高，值得各系所高度關注，並研擬改善或因應策略，以回應學生之需求和心聲。

(4)各學院第二階段實習員及雇主對於核心就業力重要性評量比較與各學院核心就業力重要性，全校實習員自評及雇主評量之核心就業力重要性百分比相差15%以上有：創新應變能力（實習員自評占64%，雇主評量占81%）、資訊應用能力（實習員自評占67%，雇主評量占82%）、職涯規劃能力（實習員自評占50%，雇主評量占74%）、職場認知能力（實習員自評占68%，雇主評量占91%）、國際宏觀能力（實習員自評占50%，雇主評量占68%）。

10.配合系所系友會建置「校友資訊網」

因應本校系所評鑑及更新校友資訊以便於聯繫校友，使系所熟悉並運用校友資訊系統，辦理「校友資訊網講習」課程，分蘭潭校區及民雄校區等2場次，計有87位參與。

11.青輔會「101年補助青年赴海外實習體驗計畫」

為增進本校學生海外職場學習機會，提升青年國際競爭力，並增加多元文化生活體驗，以拓展國際視野，共計4位學生提出申請，其中施榮峯與賴莉芳等2位獲得補助。

(六)衛生保健及健康教育

1.辦理學生健康檢查、各項防治篩檢及宣導

- (1)9月5、6、7日辦理大一、碩一、轉學生等新生健康檢查，委託大林慈濟醫院辦理，共有2,703人受檢。
- (2)大一、碩一新生胸部X光複檢胸部X光異常者，已於9月9日通知學生各自到醫院完成複檢。
- (3)新生健康檢查結果個人報告表，已於10月27日開始發給同學。
- (4)血液檢查結果未在參考範圍者，已於12月5日再次檢驗（由大林慈濟醫院來校檢查）。
- (5)針對新生入學健康調查表，有特殊疾病者，已個別輔導追蹤。
- (6)新生於12月5日打B型肝炎疫苗（檢查結果B型肝炎抗原及抗體結果為陰性者），共有173人接受施打。
- (7)新生重大疾病調查表（名單）分類整理完成，已送體育室、軍訓室及生活輔導組參考。
- (8)於3月27、28日辦理大三胸部光檢查，共有1,727人參加。

2.辦理校內餐飲從業人員衛生講習

- (1)101年1月6日及6月15日下午13：30—17：30辦理校內餐飲從業人員衛生講習，由嘉義市衛生局前食品科吳科長璧珍小姐主講。
- (2)講習題目：a「廚房良好衛生規範」、b「食品衛生法規—中餐技術講習」、c「海豚及菇類中毒處理」、d「食品添加物之認識」，共計8小時。

3.辦理校內餐廳業者飲食衛生抽檢

- (1)完成本學年各校區餐飲店餐具、成品及半成品生菌數及大腸桿菌

檢驗工作，並持續追蹤檢驗結果及衛生安全改善情形，並進行複檢工作（上、下學期各一次）。

(2)每週對全校餐廳、便利商店、合作社、進行一次以上之餐飲衛生檢查，辦理檢查人員之訓練。

4.辦理健康講座及衛教宣導

(1)配合行政院衛生署疾管局辦理校園3D結核病防治宣導，共有200人參加，上傳照片有3位同學得獎，每人3,000元。

(2)5月2日辦理「正確性教育」宣導，由中國家庭健康協會辦理。

5.100學年度學生團體保險已於4月17日順利招標完成（遠雄人壽承保），每人每年536元，學校補助100元，學生須負擔436元，分別於上、下學期繳納。

6.參與各項支援協助

11月4至5日校慶運動會醫務組，由大林慈濟醫院支援2天活動期間的醫生、護士及救護車，服務人次28人。

7.目前本校特約醫療院所共有44家，優惠條件可上學務處衛生保健組網站查詢。

(七)國際學生輔導

1.100學年度僑生共計223人，外籍生65人。國際學生事務組於新生入臺時統一協助入住宿舍、辦理居留證、全民健保、舉辦新生講習等活動，協助學生早日熟悉環境及相關法令規定，適應在臺求學生活。

2.統一為新入學國際學生辦理全民健康保險，外籍生18人，僑生70人，共計88人。

3.協助本校國際學生辦理100學年度寒假返鄉等相關事宜，共計126人次。

4.100學年度協助100位國際學生向勞委會申請工作證。

5.為關懷本校國際學生，並讓僑外生們了解傳統中華文化，於101年3月24日辦理國際學生春節祭祖活動。由校長帶領全體人員緬懷中華民族列祖列宗，僑務委員會長官特地撥冗出席，勉勵僑生學業精進、認真學習。

6. 為照顧春節期間未返家之本校僑外生，於101年1月20日辦理春節小年夜國際學生餐會，共計31名國際學生參加。
7. 100學年度向教育部申請僑生清寒助學金核准59人次，每人每月核發3,000元。
8. 100學年度教育部補助本校計3人次獲得優秀僑生獎學金，獲獎者每人每月核發1萬元，以1個學期為核發單位，總計或補助18萬元。
9. 依據教育部臺文(二)字第1010013652號函，申請本校101年度外國學生獎學金補助款，共計新臺幣39萬元整。
10. 100學年度僑生南區春季聯誼，3月30日假義守大學舉行，本校約40人次參加，與南區各大學進行聯誼。
11. 依據教育部100年4月20日臺僑字第1010070397號函，教育部核定「101年度僑生輔導計畫」補助金額為新臺幣17萬3,800元。
12. 配合101年4月25日學務處職涯中心所舉辦「職涯博覽會暨校園徵才活動」，除了舉辦吃西瓜比賽，亦配合泰國新年舉辦潑水節活動。
13. 於100年6月1日及8日辦理國際學生畢業生送舊晚會。由劉玉雯學務長及林翰謙主秘蒞臨為同學祝福，並期勉同學將在嘉大所學的知識及技術，返回家鄉貢獻所長，今日您以嘉大為榮、明日嘉大以您為榮。
14. 協助本校僑生申請101年僑務委員會受理捐贈僑生獎助學金，共計6人獲獎。
15. 為顧及學生安全，統一為本校國際學生辦理暑假返鄉等相關證件，共計約95人次。

五、年度創新業務與成果

(一) 創新展現社團技能輔導學生社團參加地區、全國競賽成績優異：

學年度	全國性競賽項目	地區性競賽項目
100 學年度	<ol style="list-style-type: none"> 1. 100 學年度學年度全國音樂比賽南區決賽大專團體B組，蘭潭國樂團獲得國樂合奏優等。 2. 100 學年度全國音樂比賽南區決賽 	<ol style="list-style-type: none"> 1. 攀岩社林樺凱參加第二十屆中區大專盃聯合攀岩比賽難度賽(100.11.26)榮獲男子組第三名。

	<p>大專團體B組，蘭潭國樂團獲得絲竹樂合奏分別獲得優等。</p> <p>3. 100 學年度全國音樂比賽南區決賽大專團體B組，嵐韻合唱社獲得混聲合唱優等。</p> <p>4. 101 年度全國大專校院績優學生社團評鑑暨觀摩活動，蘭潭國樂團及課業輔導社分別榮獲學藝性社團、服務性社團特優獎。</p> <p>5. 101 年度全國大專校院學生社團評鑑影片，新聞傳播社榮獲金像獎。</p> <p>6. 柔道社蘇毓桓參加中華民國建國百年全國柔道錦標賽(100.10.14)榮獲大專女子個人乙組第六級季軍；莊婷涵榮獲大專女子個人乙組第三級季軍。</p> <p>7. 蕭鈞升全國美術比賽水墨畫類甲等。</p>	<p>2. 古典吉他社參加 2011 年臺灣吉他大賽(100.11.20)古典吉他合奏學生組第二名。</p>
--	---	--

(二)學生輔導工作

- 1.為提升本校身心障礙學生的職涯規劃力與就業適應力，資源教室規劃「金融證照資訊觀、面試化妝穿搭學、生涯探索週」等系列活動，邀請職場領域之專家、就服站人員及探索測驗種子教師等，提供特教生不同面向、技巧的學習，同時讓學生更瞭解自己努力的方向及目標；100學年舉辦6場次，共計31參與人次。
- 2.資源教室舉辦聽語障行動即時移頻系統及相關輔具說明會與教育訓練座談，邀請科技輔具基金會吳組長研擬訓練方案並帶領聽語障學生及其輔導學伴使用此系統，100學年舉辦2場次以提升聽語障學生於學習適應、人際互動等面向，共計18位學生與會。

(三)就業暨職涯輔導

1.辦理職涯輔導相關活動與工作坊

本校學生職涯發展中心配合教學卓越計畫「執行策略A2-4：生涯認知與職涯發展」，於100學年度上下學期分別於蘭潭、新民及民雄校區，各辦理一場「就業力精進工作坊」、「生涯規劃與探索工作坊」，共計6場。其中「就業力精進工作坊」係針對大三、大

四學生，總參與人次為76人，平均滿意度96%。而「生涯規劃與探索工作坊」則開放全校學生參與，總參與人次53人，對活動之整體滿意度平均達98%。

2.辦理傑出校友職涯成功經驗座談會

依據各系所專業屬性邀請傑出校友辦理職涯成功經驗座談會，藉由畢業校友與在校生之雙向互動，提升職涯相關經驗，100學年度第1學期共辦理14場，邀請19位校友返校，總參與人次1,310人，平均滿意度達85%。第2學期持續與各院及系所合作辦理21場，共邀請26位校友返校，學生總參與人次1,557人，對活動之整體滿意度平均達89%。