

ncyu

國立嘉義大學
NATIONAL CHIAYI UNIVERSITY

ncyu
國立嘉義大學
NATIONAL CHIAYI UNIVERSITY

113學年度行政學術主管會議

業務核心對應 PDCA 與執行策略重點

簡報者：各策略推動窗口(行政單位)

簡報日期：113年11月19日

113學年度業務核心 與執行策略重點

推動窗口：教務處

簡報人：鄭青青教務長

執行項目

1

嘉大學生於嘉義大學必須做
10件事的實質推動

2

數位學習教室連
結專業教育

3

各學系所聘任教師之發展
認知，連接招生策略的雙
向考慮係為少子化時代的
招生策略上之重要的課題

4

促進各學院教師及各校區姊妹
學系學生間交流

5

10年招生策略結合校務研究
分析運用

6

務實學習地圖及生命教育與
嘉大文化之校訂課程

1

嘉大學生於嘉義大學必須做 10件事的實質推動

為順利實質推動並考量各校區特色，113年9月23日召集各校區學生會代表、學生事務處、國際事務處等相關單位集思廣益，酌修「嘉大人的共同記憶-大學四年你至少應該做的10件事」部分文字內容



項目檢視修正 → 推動單位 → 盤點現有措施 → 規劃及訂定辦理期程

編號10

給自己一次參與
國際交流的機會

國際事務處

- 國際文化節
- 國際大師講座、出國研修、異鄉人就在你身邊等多元文化講座

- 每年校慶前後辦理。113年度於113年11月27日（三）辦理
- 不定期辦理，但大多規劃於周三下午（班週會無課務時間）辦理

2

數位學習教室連結專業教育

01

設置專屬網站頁面

- 操作手冊
- 教育訓練影印檔
- 借用單位聯絡資訊

02

教育訓練-培育種子教師

- 112學年度第2學期業於3月29日辦理完成
- 113學年度第1學期預計於11月27日辦理



2

數位學習教室連結專業教育

03

增加使用率

- 規劃以教室使用率為補助基準，補助管理單位部分維修費

$$\text{使用率} = \frac{\text{學系課程排課週時數}}{40 \text{ 小時}} \times 100\% + \frac{\text{活動/外借課程學期總時數}}{40 \text{ 小時}} \times 150\%$$

04

結合AI使用

- AI研習活動結合數位教室辦理，提高實用效益。

05

持續追蹤使用情形

- 每學期持續追蹤各單位數位學習教室使用情形(113學年度納入語言中心沉浸教室使用狀況)

3

各學系所聘任教師之發展認知，連接招生策略的雙向考慮
係為少子化時代的招生策略上之重要的課題

示範系所

推展至本校各學系

新聘教師之專長
考量學系特色、未來發展方向

教育學系



發揚師培典範精神 創造多元教育路徑

Carry forward the exemplary spirit of teacher training and create diverse educational paths.

重視創新 接軌在地化與國際化 以教育迎向未來

Focus on innovation, connect localization and internationalization, and embrace the future with education.

培育豐富專業知識

理論與實務整合

Cultivate professional knowledge
Integration of theory and practice

設系歷史悠久 師資專長完整多元

Long history and the faculty has complete and diverse expertise.

扎根基本能力 厚實專業知識 重視學術理論與實務整合應用

Take root in basic abilities, enrich

應用經濟學系



就是應用經濟

Apply Economics, Always!

實務應用與跨學科學習

Practical Application and
Interdisciplinary Learning

本系強調經濟理論的實務應用，並透過跨學科課程將經濟學與金融、商業及公共政策相結合。

The department focuses on the practical application of economic theories through an interdisciplinary curriculum that integrates

economics with finance, business, and public policy.

全球視野與社區參與

Global Perspective and Community
Engagement

學生在獲得全球經濟趨勢的視野的同時，積極參與社區服務專案，將經濟原則應用於提升區域發展。

農業生物科技學系



創新農業，綠色科技，實踐永續未來

"Innovative Agriculture, Green Tech, Building a Sustainable Future."

跨領域學習與全方位學習課程

Interdisciplinary Learning and
Comprehensive Curriculum

結合農業與生物技術的跨領域課程設計

Interdisciplinary curriculum design combining agriculture and biotechnology. 提供涵蓋農業、生命科學及生物技術的專業課程

Offers a professional curriculum covering agriculture, life sciences, and biotechnology.

幫助學生建立農業科技創新能力，適應未來多變的職場需求。

Helps students build agricultural science and technology innovation capabilities to adapt to the changing job market of the future.



首頁

學院特色

學務指引

...

職涯類型 → 就業途徑

- AGC.天然資源、食品與農業 -- 01.植物研究發展與應用
- AGC.天然資源、食品與農業 -- 03.動物研究發展與應用
- AGC.天然資源、食品與農業 -- 05.環境保護與衛生
- AGC.天然資源、食品與農業 -- 06.農業經營
- HLC.醫療保健 -- 05.生技研發
- SCC.科學、技術、工程、數學 -- 02.數學及科學

新興職業進路及建議修習相關課程

- 新興職業進路 -- BSI溫室氣體專業人員
- 新興職業進路 -- AI 生技人員
- 新興職業進路 -- 環境教育人員

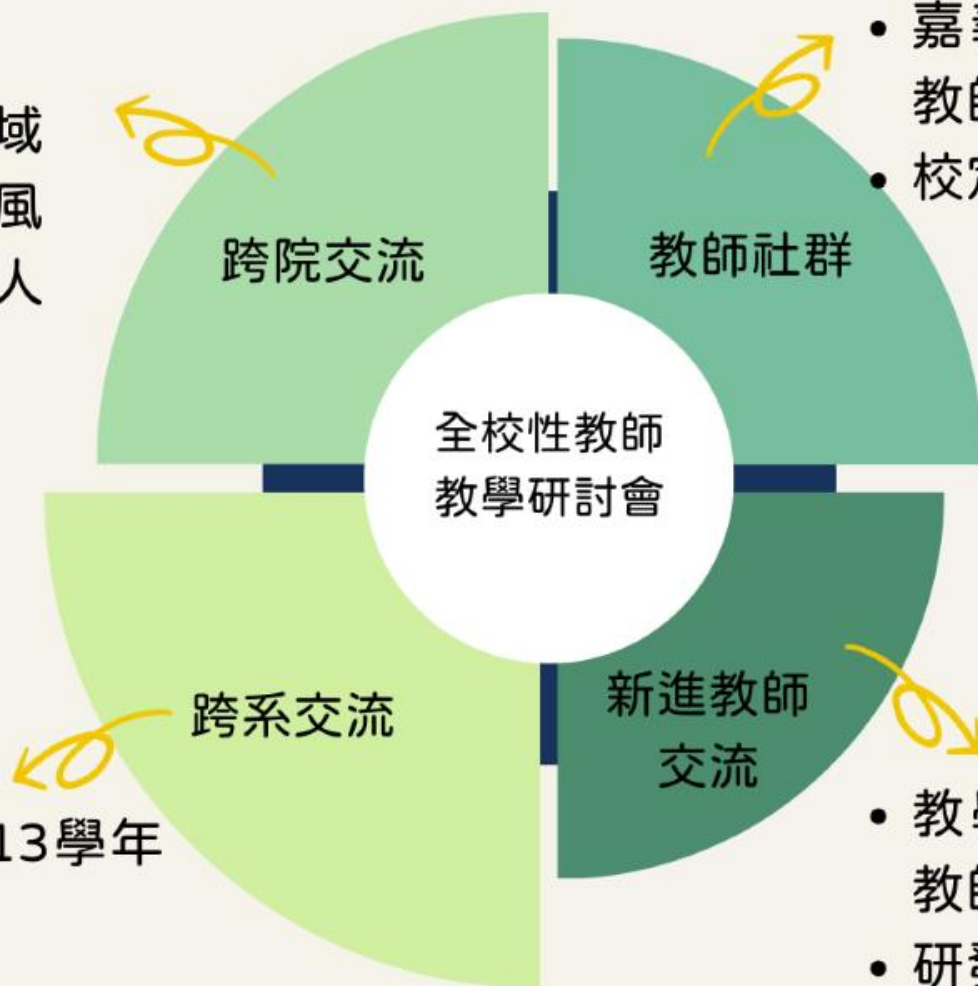
4

促進各學院教師及各校區姊妹學系學生間交流



5

- 跨院教學研討會
- 跨院系計畫：以「數位跨域『嘉義巡禮』再現諸羅人文風華」為主題申請教育部數位人文跨域人才智慧領航計畫
- 高教深耕C主軸計畫



- 高教深耕A主軸計畫-教師社群
- 嘉義巡禮2.0產業篇，已組成教師社群(涵蓋18學系教師)
- 校定課程教師社群

- 學務處課外組建立「113學年度跨校區友誼系」

- 教學發展組-每學期辦理新進教師研習活動
- 研發處-新進教師同樂會

5

10年招生策略結合校務研究
分析運用

以大學分發中心資料
推估114-123年本校
各錄取人數

精準招生

提早進行招生策略規劃，並透過其他入學管道(如申請入學)進行名額調整。

每學年各院系生源重點
高中分析、未來10年各
縣市生源分析

持續發想各項招生研究議題，
並即時更新相關數據



6

務實學習地圖及生命教育與 嘉大文化之校訂課程

目前通識教育課程已開設

「認識情緒與壓力管理」、「故事敘說與自我成長」、「品味生命與自我探索」、「哲學與人生」、「文學與生命教育」、「動物保護與福利」、「犬貓照護」等。

學涯探索課程

新生專題規劃於114-1學期試行，採微學分或通識選修方式辦理。

校定課程社群

目前已招募25位教師加入。將針對各模組課程討論並對開課老師進行培訓。

6

務實學習地圖及生命教育與
嘉大文化之校訂課程

學涯探索課程

- 實地踏查
- 講座
- 自主探究

主題

- 發現嘉大(Eureka)
- 典範人物
- 生命教育
- 自主學習
- 彈性規劃(各系特色)



學生事務處

業務核心及執行策略重點

- *推動嘉大IN/OUT職涯一條龍，校友企業鏈結學生職涯輔導。
- *推展品德涵養，體育活動等，鍛鍊教職員工生體能健全的身心。
- *各校區姊妹學系學生間交流。

推動嘉大IN/OUT職涯一條龍

校友企業鏈結學生職涯輔導

一、學務處9月24日邀請國際處、秘書室及各學院等單位召開「學生職涯鏈結校友企業推動會議」，除盤點現有活動外，亦針對各單位未來可合作方向進行規畫，期能鏈結學生職涯與校友企業。

二、113年活動成果統計如下表：

活動	年度		112-2		113-1		合計	
	場次	人數	場次	人數	場次	人數	場次	人數
專題演講	11	606	16	1056	26	1662		
企業參訪	2	78	-	-	2	78		
企業實習說明會	6	251	3	98	9	349		
見實習	1	1	8	12	9	13		

113年上半年活動成果(1)

活動類型	活動日期	活動名稱	主講人/主持人	主辦單位	活動人數
講座	113.3.13	犬貓內視鏡之概述		獸醫系	70
	113.3.27	從學習-替代役-到駐外技師，你需要什麼？	詹少君技師(台灣駐斐濟技術團水產養殖技師)	水生系	48
	113.4.12	資安工作者的職場經驗談	林書晨威脅獵捕分析師(華電聯網股份有限公司)	資管系	34
	113.4.24	企業經營策略實務探討	江中琇執行董事(百家珍釀造食品股份有限公司)	企管系	55
	113.4.24	建構跨領域人才 迎接智慧科技新世代	孔德偉董事長(嘉友電子)	職涯中心	52
	113.4.24	築夢踏實，食健我的理想生活	賈御揚副廠長	食科系	49
	113.5.1	心陪伴-校園個案輔導與危機因應	蔡欣宜社工師	輔諮系	70
	113.5.1	1.從員工到店長到老闆的心路歷程分享 2.大資工時代!文組跨資工建議&工程師日常全都錄 3.從差點被二一到進軍清大與多間科技巨頭的心路歷程大揭秘 4.從大學開始跳脫舒適圈の小網紅	張晉福、邱祺閔、吳烜真、劉庭均	科管系	37
	113.5.9	創新科學教學活動設計與實務分享	廖酉鎮老師(雲林縣麥寮高中)	教育系	40

113年上半年活動成果(2)

活動類型	活動日期	活動名稱	主講人/主持人	主辦單位	活動人數
講座	113.5.22	獸。鯨任一凡獸醫師		獸醫系	40
	113.6.5	技能滿點出發?!節節敗退經驗值的必經之路	林沛儀督導	輔諮系	111
參訪	113.5.3	大成長城企業股份有限公司-嘉義食品廠、全日物流公司		食科系	37
	113.5.7	台灣可果美股份有限公司		食科系	41
說明會	113.3.20	福比股份有限公司		食科系	20
	113.4.10	愛之味股份有限公司		食科系	27
	113.4.24	大成長城企業股份有限公司		食科系	13
	113.5.7	海外實習說明會-雪之森株式會社		體健系	150
	113.5.8	中原食品工業開發股份有限公司		食科系	18
	113.5.15	台灣食研食品股份有限公司		食科系	23
見實習	113.7	校外獸醫實務技術見習	培安動物醫院	獸醫系	1

113年下半年活動成果(1)

活動類型	活動日期	活動名稱	主講人/主持人	主辦單位	活動人數
講座	113.9.25	植醫產業分享	陳奐宇(財團法人台灣香蕉研究所技術服務組 助理研究員 兼主任)、陳昱初(農友技術員)	植醫系	102
	113.9.27	帽子老師：小學課室文化面面觀	莊春貴老師(嘉義市宣信國小 退休教師)	教育系	41
	113.10.4	帽子老師：小學班級經營的實務與魔法	莊春貴老師(嘉義市宣信國小 退休教師)	教育系	41
	113.10.5	成為教師前的迷惘&教學與行政經歷分享	黃于庭老師(嘉義縣義竹國小)	特教系	17
	113.10.9	晶片設計服務的機會與挑戰		電機系	50
	113.10.11	工作與讀書的分享	1.李佩甄老師 2.陳英瑜老師	應化系	43
	113.10.14	如何經營自媒體與電商?	柯筱柔(柯莉絲汀行銷負責人)	行銷系	19
	113.10.16	農業藥劑應用經驗分享		植醫系	107
	113.10.16	1.醫療器材品質系統與法規職涯分享 2.新創醫藥轉圈圈之轉型分享	1.杜佩君(長興材料工業股份有限公司) 2.廖怡君(怡定興生醫股份有限公司)	微藥系	126

113年下半年活動成果(2)

活動類型	活動日期	活動名稱	主講人/主持人	主辦單位	活動人數
講座	113.10.16	我的雙語教學職場新鮮事及對大人生的小體悟	陳冠岑老師(南科實中雙語部)	外語系	50
	113.10.16	大五學長姐教檢經驗分享		體健系	40
	113.10.18	創造選擇-海外發展經歷分享	胡孝卉老師(玉山銀行國際融資處)	財金系	27
	113.10.23	現在的選擇，決定你的未來	陳慶峰(長鑫存儲科技集團股份有限公司)	資管系	227
	113.10.23	植物診療師法推動概況及未來發展方向		植醫系	95
	113.11.4	品質管理最佳實踐:面對現代化挑戰的策略	鍾佳容主任(嘉義基督教醫院長青園管理中心)	企管系	71
說明會	113.10.7	屏榮食品股份有限公司		食科系	33
	113.10.9	創意電子實習說明會		電機系	50
	113.11.4	碁富食品股份有限公司		食科系	15
見實習	113.7-113.8	專業實習課程	宏全國際股份有限公司	食科系	4
	113.7-113.8	專業實習課程	博堯生物科技股份有限公司	食科系	1
	113.7-113.8	專業實習課程	生達化學製藥股份有限公司	食科系	1

113年下半年活動成果(3)

活動類型	活動日期	活動名稱	主講人/主持人	主辦單位	活動人數
見實習	113.7-113.8	專業實習課程	愛之味股份有限公司	食科系	2
	113.7-113.8	專業實習課程	財團法人食品工業發展研究所	食科系	1
	113.7-113.8	校外獸醫實務技術見習	珍愛動物醫院	獸醫系	1
	113.8	校外獸醫實務技術見習	萌寵動物醫院	獸醫系	1
	113.8	校外獸醫實務技術見習	挪亞動物醫院	獸醫系	1

113年下半年活動規劃

活動類型	活動日期	活動名稱	主講人/主持人	主辦單位	活動人數
講座	113.11.13	這是我想要的生涯走向嗎?關於成為心理師	許家綺心理師	輔諮系	尚未辦理
參訪	113.11.28	愛之味股份有限公司、台灣菸酒股份有限公司—嘉義酒廠		食科系	尚未辦理
說明會	113.12.9	統一超食代股份有限公司		食科系	尚未辦理

專題演講



輔諮系

心陪伴-校園個案輔導與危機因應



外語系

我的雙語教學職場新鮮事及對大人生的小體悟



專題演講



企業經營策略實務研討

主講人
百家珍釀造食品股份有限公司執行董事
江中琇

時間/地點
113年4月24日(三)
15:20 ~ 17:10
新民校區 D02-114 教室

- ❖ 主辦單位：企業管理學系 
- ❖ 協辦單位：學務處學生職涯發展中心 

系友回嘉 業界導師

5/1(三) 12:00~14:00
D02-301 多功能教室

從員工到店長
到老闆的心路歷程分享

張晉福

大資工時代！
文組跨資工建議 & 工程師日常全都錄

邱祺閔

從差點被二一到進軍清大
與多間科技巨頭的心路歷程大揭祕

吳烜真

從大學開始
跳脫舒適圈の小網紅

劉庭均

主辦單位：國立嘉義大學科技管理學系
補助單位：國立嘉義大學教務處 (113年高教深耕計畫)



植醫系 農業藥劑應用經驗分享

專題演講

EXPERIENCE SHARING SPEECH

創業!是路?還是坑?
越南工業區現況考察分享

113/5/31(五) 

10:30-12:30 

演講者
侯瑞成
謙集益企業股份有限公司 負責人



歡迎各系師生參與

嘉義大學蘭潭校區應化二館演講廳
A18-103



水生系
從學習-替代役-到駐外技師，
你需要什麼？

企業參訪

食科系
全日物流公司、可果美公司



企業實習說明會



電機系

晶片設計服務的機曾與挑戰
暨創意電子實習說明會



食科系

福比企業說明會

見實習



獸醫系
實習單位：珍愛動物醫院



食科系
實習單位：宏全國際股份有限公司

推動嘉大IN/OUT職涯一條龍

校友企業鏈結學生職涯輔導

未來規劃

- 1.請各院推薦校友企業作為職涯博覽會邀商名單，強化校友企業與本校學生的鏈結。
- 2.學務處職涯中心將與國際處合辦國際職涯僑生講座，鼓勵外籍生留台工作。
- 3.持續邀請系友回校分享工作經驗或產業趨勢，加強同學對未來工作的具體認知。

推展品德涵養，體育活動等，鍛鍊教職員工生體能健全的身心 成效分享報告

一、有關本項工作學務處於113年10月18日邀集人事室、體育室等相關單位就本案召開會議進行討論，除統計本年度相關活動外，並針對未來如何強化進行規劃，期能提升教職員工生體能並健全身心發展。

二、統計113年「品德涵養」、「體育活動」二面向之跨校區活動資料，如下：

項目	活動內容	對象	場次		人次		小計	
			跨校區院系	單一校區	跨校區	單一校區	場次	人數
品德涵養	教育宣導	學生	5	9	2101	811	14	2912
		教師	1		120		1	120
	志工服務	學生	2		82		2	82
體育活動	體育活動	全校師生	2	5	4000	310	7	4310
		教職員工		3		210	3	210
	健檢活動	學生		3		2020	3	2020
		教職員工		1		108	1	108
	體驗活動	全校師生	1	4	88	305	5	393
		教職員工		1		40	1	40

113年「品德涵養活動」統計表

類別	活動方式	主辦單位	活動日期	活動名稱	參加對象	活動人數	活動內容概要	跨校區	跨院系
品德涵養	宣導活動	學務處	2024/4/17	品德有嘉 友善校園-反毒知能研習	各校區學生	60	專題演講	✓	✓
		學務處	2024/2/26	愛滋防治講座	各校區學生	56	專題講座	✓	✓
		學務處	2024/3/20	愛滋宣導與匿篩及癌症檢查宣導	各校區學生	180	專題講座	✓	✓
		學務處	2024/3/19	公民素養~保護智慧財產權講座	蘭潭學生	70	專題演講		✓
		學務處	2024/4/12	校園霸凌、性騷擾防制	各校學生	79	Podcast宣導		
		學務處	2024/9/25	交通安全桌遊	民雄學生	30	桌遊分組體驗	✓	✓
		學務處	2024/9/6	輔導增能暨校園霸凌宣導	教師	120	專題演講	✓	✓
		學務處	2024/9/2	新生始業式品德安全講座	各校區學生	1726	專題演講	✓	
		學務處	2024/9/18	安心在嘉，最嘉體驗	蘭潭師生	60	心理健康議題設攤宣導		✓
		學務處	2024/9/19	安心在嘉，最嘉體驗	民雄師生	56	心理健康議題設攤宣導		✓
		學務處	2024/9/24	安心在嘉，最嘉體驗	新民師生	55	心理健康議題設攤宣導		✓
		學務處	2024/10/16	品德有嘉 友善校園-反毒參訪	民雄師生	60	藥物濫用防制中心參訪	✓	✓
		人藝院	2024/5/1	人文藝術學院院級合唱比賽	民雄學生	150	唱歌比賽		✓
		生科院	2024/3/1	生科院OPEN DAY	師生	300	設攤宣導		✓
		農學院	2024/9/11	園藝學系學生書冊二手市集	學生	30	書冊二手市集		✓
	志工服務	師範學院	2024/5/5	兒童哲學創意思考育樂營	學生	44	志工服務		✓
		師範學院	2024/7/16	探索Micro積木的數位宇宙-夏令營	學生	38	透過服務學習課程及志工隊活動		✓

113年「體育活動」統計表

類別	活動方式	主辦單位	活動日期	活動名稱	參加對象	活動人數	活動內容概要	跨校區	跨院系
體育活動	體育活動	人事室	2024/2/16	113年教職員工新春聯誼健行活動	教職員工	175	健行活動	✓	✓
		體育室	全年度	教職員工壘球社團	教職員工	15	壘球活動		
		體育室	全年度	教職員工羽球社團	教職員工	20	羽球活動		
		體育室	2024/11/21	105週年全校綜合性運動會	教職員工生	2000人	體育競賽、大隊接力、趣味競賽、教職員工羽球	✓	✓
		體育室	2024/11/22	105週年全校綜合性運動會	教職員工生	2000人	體育競賽、大隊接力、趣味競賽、教職員工羽球	✓	✓
		森林系	2024/3/8	小森盃籃球賽	學生	60	籃球賽		
		管理學院	2024/5/25	羽球會友一系友交流活動	教職員工生	60	羽球會友		✓
		農藝系	2024/6/1	小農盃	學生	60			
		微藥木設系	2024/4/28	微藥木設	學生	80	籃球排球		✓
	體能健檢	生科院	2024/5/4	生命科學院活力日	教職員工生	50	球類競賽		✓
		學務處	2024/9/10	113學年度健檢活動	學生	2020	健檢活動	✓	✓
		學務處	2024/10/31	113學年度勞工健檢活動	教職員	108	健檢活動	✓	✓
	體驗活動	人事室	2024/6/4	113年度體能訓練研習	教職員工	40	基礎重訓教學與體驗	✓	✓
		學務處	2024/3/4	健康體位-健康啟動，健康減重	教職員工生	88	減重競賽	✓	✓
		師範學院	2024/4/10	適應體育體驗活動	教職員工生	40	兩項體驗活動：坐式排球和地板冰壺		✓
		師範學院	2024/5/4	適應體育體驗活動	教職員工生	82	介紹腦性麻痺競速車，安排理論學習和實際體驗		✓
		師範學院	2024/5/4	適應體育體驗活動	教職員工生	82	介紹腦性麻痺競速車，安排理論學習和實際體驗		✓
		師範學院	2024/4/20	特殊教育知能增能工作坊	教職員工生	101	實務操作體驗(包括布袋球、地板滾球和地板冰壺)		✓

推展品德涵養，體育活動等，鍛鍊教職員工生體能健全的身心 未來提升方向

一、學生部分：

1. 教育宣導方面融入動態活動以提升學生參與意願並健全身心發展，或開設相關微學分課程。
2. 在每月email給全校學生之「學安通報」中加入有關心理輔導資訊或連結給學生，讓學生有需要時可以自行閱讀或連結觀看心理輔導相關資訊。
3. 請學務處課活組協助系學會辦理跨院系聯誼活動，如跨系自主學習特色週等。

二、教職員工部分：

1. 每年2月之跨院教師聯誼時間，聯繫承辦活動之院辦行政單位：學務處生輔組(品德涵養)、學輔中心(心靈健康)、衛保組(身體健康)及體育室(體能活動)可以協助30分鐘至1小時有關提升教師身心健康之活動設計。
2. 請學輔中心於每年9月開學前的導師增能活動時間加入簡易體能活動，並規劃跨校區教師分組之增能活動。
3. 由人事室、體育室挑選5-8分鐘伸展健身影片，鼓勵教職員工利用上班閒暇自行伸展健身。

促進各校區姊妹學系學生間交流

「113學年度跨校區友誼系」於113年8月14日由各學系及課外組主動媒合共計15組跨校區友誼系。於113學年度新生始業輔導之午餐時段辦理跨校區友誼系視訊交流。

「113學年度跨校區友誼系」名冊

1	蘭潭校區-理工學院	電機工程學系	民雄校區-人文藝術學院	外國語言學系
2	民雄校區-人文藝術學院	應用歷史學系	新民校區-管理學院	企業管理學系
	蘭潭校區-農學院	園藝學系		
3	蘭潭校區-理工學院	應用數學系	民雄校區-師範學院	數位學習設計與管理學系
4	蘭潭校區-理工學院	資訊工程學系	新民校區-管理學院	財務金融學系
5	蘭潭校區-生命科學院	生化科技學系	民雄校區-人文藝術學院	音樂學系
			新民校區-管理學院	科技管理學系
6	蘭潭校區-生命科學院	微生物免疫與生物藥學系	民雄校區-師範學院	體育與健康休閒學系
	蘭潭校區-農學院	農業生物科技學系		
7	蘭潭校區-理工學院	電子物理學系	民雄校區-人文藝術學院	中國文學系
8	民雄校區-師範學院	幼兒教育學系	新民校區-獸醫學院	獸醫學系
9	蘭潭校區-生命科學院	食品科學系	民雄校區-人文藝術學院	視覺藝術學系
	蘭潭校區-農學院	景觀學系		
10	蘭潭校區-農學院	農藝學系	民雄校區-師範學院	教育學系
11	蘭潭校區-農學院	森林暨自然資源學系	民雄校區-師範學院	輔導與諮商學系
		木質材料與設計學系		
12	蘭潭校區-理工學院	應用化學系	民雄校區-師範學院	特殊教育學系
		生物機電工程學系		
13	蘭潭校區-理工學院	土木與水資源工程學系	新民校區-管理學院	應用經濟學系
		機械與能源工程學系		
14	蘭潭校區-農學院	動物科學系	新民校區-管理學院	行銷與觀光管理學系
		植物醫學系		
15	蘭潭校區-生命科學院	水生生物科學系	新民校區-管理學院	資訊管理學系
		生物資源學系		

113學年度新生始業輔導之跨校區友誼系視訊 交流活動



中文系、電物系

113學年度新生始業輔導之跨校區友誼系視訊 交流活動(續)



生化系、音樂系、科管系

113學年度新生始業輔導之跨校區友誼系視訊 交流活動(續)



食科系、景觀系、視藝系

113學年度新生始業輔導之跨校區友誼系視訊交流活動(續)



農藝系、教育系

跨校區友誼系後續交流活動

- 1、於105週年全校綜合性運動會的開幕式上，將安排跨校區友誼系的運動員進場，象徵著各校區之間的團結與友誼，更展現了運動員的團結精神及跨校區之間相互支持與合作的重要性。
- 2、於105週年校慶典禮中，將安排部分跨校區友誼系的師生搭乘遊覽車抵達蘭潭校區，友誼系接待人員熱情迎接，並引導他們進入典禮會場。在座位安排上，友誼系的師生將被安排坐在一起，促進了不同校區間的互動與交流。

ncyu

國立嘉義大學
NATIONAL CHIAYI UNIVERSITY

ncyu
國立嘉義大學
NATIONAL CHIAYI UNIVERSITY

113學年度業務核心進度簡報

簡報人：朱健松

日期:113年11月19日

總務處執行項目

- ◆ 實驗林場水社寮研究中心
- ◆ 百年館(木構建築博物館)

實驗林場水社寮研究中心工程 計畫緣起

民國89年二校整合後，因學校規模擴大，學生人數增加，對教學空間及硬體設施需求更形殷切，因應校務發展而陸續興建之圖書資訊大樓與綜合教學大樓新建工程，縮減發展試驗與實習農場之用地面積。

國內大學擁有較具規模之實驗林或實驗農場者，如臺灣大學之臺大實驗林、臺大山地實驗農場及中興大學之中興實驗林、山地園藝試驗場，早期皆以配合學校之教學實驗研究為目的，而保留得天獨厚的自然資源，本校於2000年合併為一般性大學，原林場已不敷大學森林與其它自然人文科等科系教學實習使用，有新設實驗林之必要性。

本設置計畫為嘉義大學基於教學實驗林的需要，以及推動永續森林生態經營之碳循環淨零碳排教學理念，實踐在地大學推動以奮起湖為中心周邊事業區林班，從事國產材伐造集運儲存之教育訓練、森林淨零排放增值模式的建立以及環境生態、林木生產學習之綜合性大學教育實驗林場，培育學生成為理論與實務兼具的優秀農業尖兵，達成提升雲嘉南地區產業發展、自然生態保育與優質生活的生產、生態、生活之三生目標，符合現今潮流與社會需求，未來學校之教學發展將朝宏觀及長遠的規劃，以展現林業生產、環境與自然生態領域教學資源所扮演的中心角色。

實驗林場水社寮研究中心工程

研究中心位置

水社寮位於嘉義縣竹崎鄉仁壽村(圖1)，原名為「水車寮」，其介於阿里山森林鐵路交力坪與奮起湖兩站之間，海拔約為1,186公尺。屬於中海拔山區村落，村落沿鐵路周邊而建，以166縣道為主要聯外道路，阿里山森林鐵路穿越四天王山山腰，將這個純樸的山中小村連結起來。水社寮車站最初是阿里山森林鐵道上的小站，而今則成為農業部林業及自然保育署重要的森林生態教育基地。

四天王山又被稱為四天皇山，由篤鼻山、青園山、知鳥山、四天王山等四座山組成，呈西北至東南的走向，環列成峰。這四座山守護著交力坪、水社寮一帶的山區，因而被稱為「四季平安山」。環狀步道繞著四天皇山展開，步道順著小溪上行至鞍部，兩側環繞著茂密的孟宗竹林，沿途可欣賞阿里山森林鐵道、山林和眺望遠山、雲海等景色。自然生態豐富，同時也極具人文價值。



圖1、水社寮地理位置圖

實驗林場水社寮研究中心工程 研究中心位置

嘉義大學實驗林場水社寮研究中心，面積1,065平方公尺(圖2)；預定以農業部林業及自然保育署嘉義分署竹崎鄉仁壽村已廢校之龍山國小仁光分校舊有閒置教室(圖3)為基礎，整修完成後，具有嶄新完備的實習空間，周邊亦有水社寮蝙蝠生態教育館、水社寮山中精靈館(舊護管所)、阿里山森林鐵路及四大天王山步道，環境清幽景色優美，使學生及使用單位在實習之餘，順道生態旅遊享受森林浴，讓「嘉義巡禮 Part III」具體實現，引領鏈結相關課程，展現嘉義大學在地通識課程的特色與促進地方再生的大學社會責任。



圖2、研究中心位置(■本計畫位置、■阿里山森林鐵路、●龍山國小仁光分校、●水社寮蝙蝠生態教育解說站)

實驗林場水社寮研究中心工程 研究中心位置



研究中心正視圖



圖3、竹崎鄉仁壽村已廢校之龍山國小仁光分校



研究中心後視圖



研究中心右視圖

實驗林場水社寮研究中心工程

研究中心位置

實驗林場水社寮研究中心現況照片(如圖4)，工程規劃1間教室容納50位學生上課，1間行政辦公室，6間套房及1間備勤室，供學生實習住宿使用。

整修費用**總工程經費2,000萬元**，申請教育部113年度健全發展計畫補助500萬元，1,500萬元擬由校務基金支應，預定115年11月完工，整體結構規劃示意圖(圖5)，整修項目包含：

- (1)新做樓梯到三樓。
- (2)室內隔間變更及裝修工程。
- (3)水電工程。
- (4)衛浴設備。
- (5)屋頂防水及外觀修繕。
- (6)補照申請費用。
- (7)細部設計服務費。
- (8)簡易水土保持申請。
- (9)3F空間規劃建置費。
- (10)家具寢室設備費。



圖4、研究中心經事務組整理後現況照片

實驗林場水社寮研究中心工程 研究中心位置

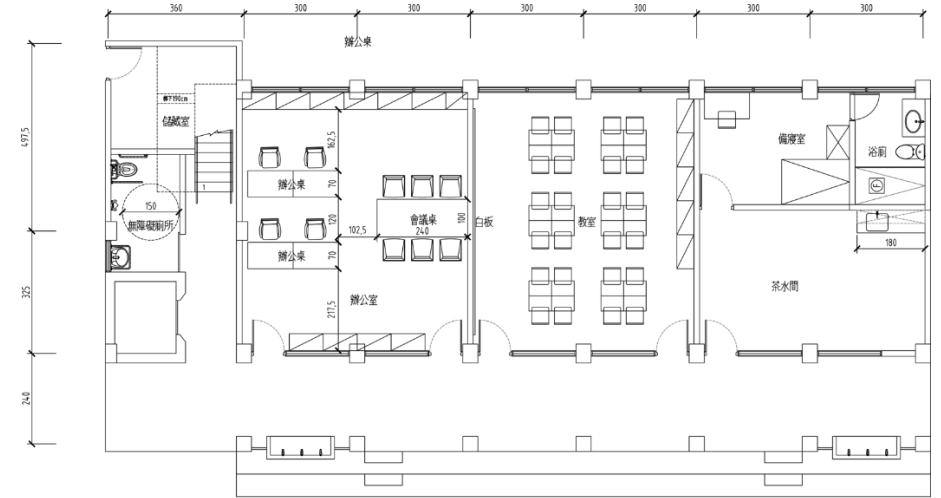
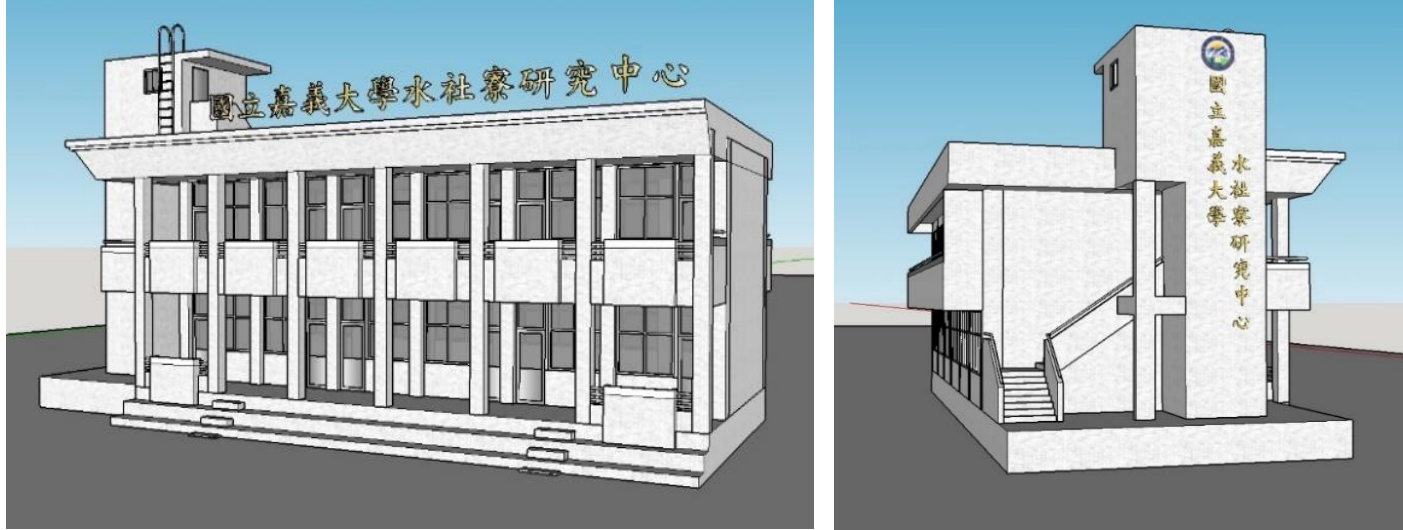
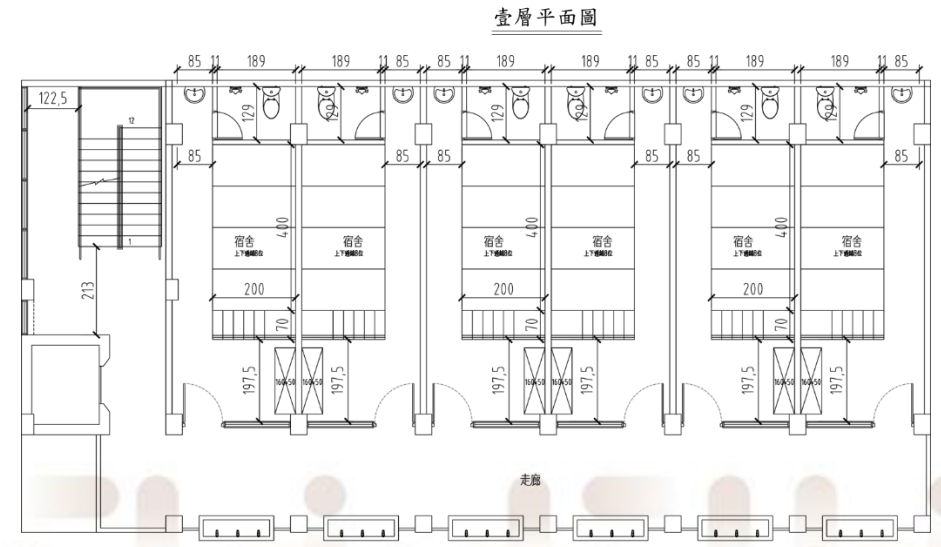


圖5、研究中心整體結構規畫示意圖

預期成效：嘉義大學水社寮實習研究中心為未來中海拔地區農林試驗研究之重要基石，目前建物閒置已久，亟待整修逐年增設相關設施。本校教育特別注重產業接軌，理論與實務學習並進，迫切需要水社寮研究中心學生實習館，提供本校農學院、生命科學院、教育學院、人文藝術學院等相關系所學生實習上課教室，科普及森林環境教育課程研習場域，更是培養學生實務經驗及師生研究之重要教育中心。



貳層平面圖

百年館-木構建築博物館工程

計畫緣起

嘉義市有豐富的文化資產，是臺灣第一個建城的都市，是嘉南平原上最早發展的貿易型都市，在臺灣城市發展歷史上具有重要代表性。日治時期由於林業興起，日本政府積極進行林業資源開發，正因阿里山森林資源最為豐富，在臺灣三大林場中，阿里山是第一個開發的林場。1912年，阿里山森林鐵路全線通車。1915年後，整個營林機關建築群的規模逐日擴張，包括營林俱樂部、製材所、東南亞最大杉池以及火車修理廠等紛紛完工。阿里山不僅以壯闊優美的景色享譽全球，更因擁有豐富的森林物產，造就嘉義市成為林業之都的美譽。阿里山鐵路，牽引出了一段林業故事的風華起落。待繁華落盡後，沉澱下來的則是一幕幕的回憶。日治時期，檜町正是基於阿里山林業開發所建立的官方宿舍。因為建材多以阿里山檜木為主，使

整個區域仿如檜木村，因此當時名為「檜町」，其後再改名「檜村里」。「檜意森活村」包含28棟木造日式建築，佔地面積約3.15公頃，共區分為「木材藝術區」、「綜合行政區」和「農業精品區」三大部分。是臺灣林業發展史的縮影，見證了臺灣百年林業的歷程，同時也貫穿著嘉義的今昔，鐵道、林場歷史與嘉義市文化密不可分。

以嘉義為名的嘉義大學，承襲木都內涵，繼嘉大昆蟲館、嘉大植物園的建置，繼續朝博物館化的校園邁進，建置木構建築博物館期將臺灣百年林業的歷程標本收集展示，配合建館計畫藍圖，透過嘉義的自然意象、人文意象及嘉義大學特色建物的造型意象，取三者特質，進一步生成為建築造形之原則，透過構造與材質將在這塊基地上生成新的建築解讀，期望再開創第三個不同主題具有在地內涵的博物館。

木構建築博物館工程

計畫目標

目標打造一座多功能的活動空間，能夠滿足全國市民、教育團體及校友們多樣化的需求：

1. 資源共享與合作：搭建一個平台，促進校友間的經驗交流、合作及凝聚校友的力量，創造更多的事業和發展機會與資源支持。
2. 推廣永續環保理念在設計和建造過程中，將永續和環保作為核心理念，體現對環境的承諾。
3. 結合教學、實習研究及推廣的場域。

博物館位置

博物館位於國立嘉義大學蘭潭校區北側，蘭潭段448、811、812地號(圖6)，基地位於山坡地，北側斜坡面較空曠，南側為嘉農池，介於嘉農池與植物園之夾角處(圖7)；洩水方向由北向南流，朝向嘉農池方向，日照方向有樹且西側緊貼山坡，無西曬之問題，主要動線為東側之道路，西側及南側有可通行之步道。預定地為約長33 M*寬15.4 M的平面場域，預計建築面積為100坪(如圖8)。

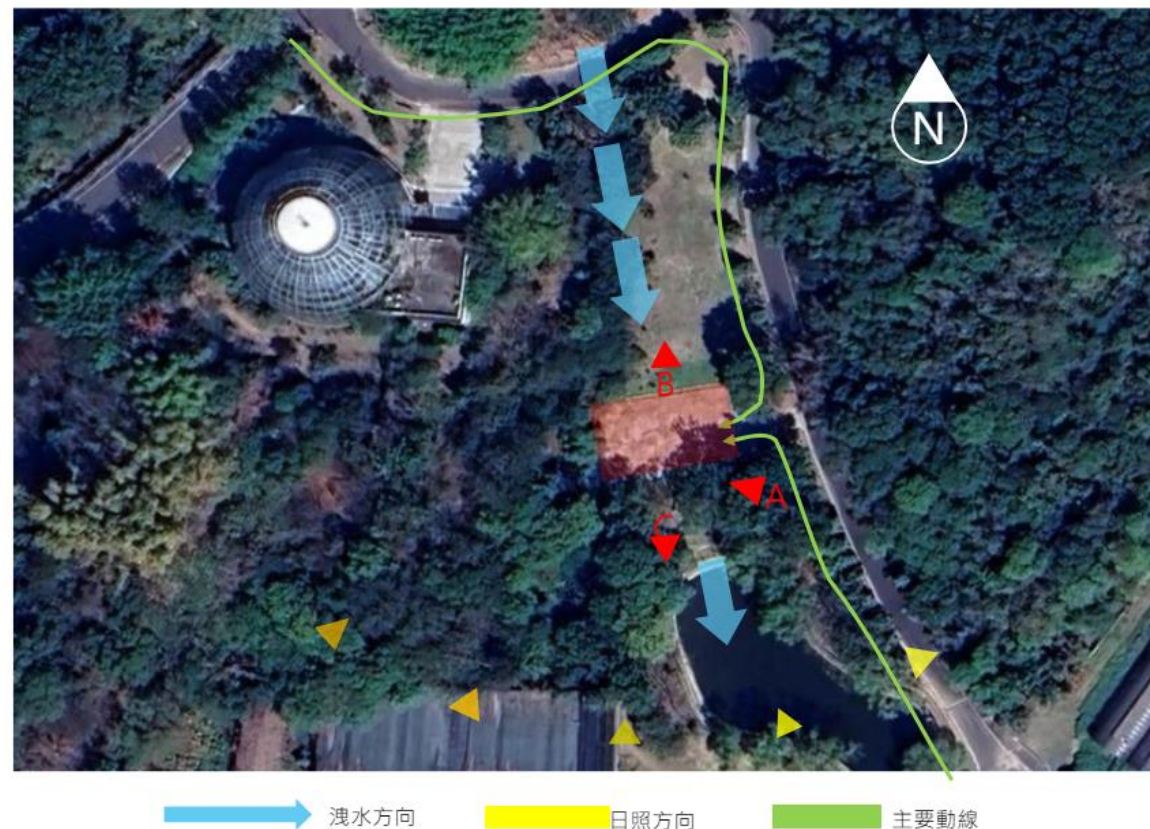


圖6、木構建築博物館預定地位置

木構建築博物館工程

博物館位置



A-博物館基地現況



B-南側的嘉農池



C-北側坡度

圖7(A↘、B↑、C←)、木構建築博物館預定地現況



圖8、建置木構建築博物館1層平面圖

木構建築博物館工程

設計意象

設計意象是結合嘉義林業之密林高密度的垂直意象(圖9-A)、嘉大昆蟲館的代表性矩陣意象(圖9-B)、由木構造斜屋頂構成的傳統建築意象(圖9-C)。

構造構想

- 屋頂木格加直交式集成板材面板(CLT)
為保留木構造的纖細及層次感，同時有著較大跨距空間需求的前提下，選擇用格子樑的方式作為屋頂的結構。其優勢便是能使用較細的樑來搭建大跨距空間。上方用5 cm的CLT板封頂，內部便直接可做為室內材料呈現，同時也對屋頂有一定程度的結構強化作用。格子樑的造型可搭配牆面，形成連貫的菱形意象，創造空間的整體性。



A-密林高密度的垂直意象

B-嘉大昆蟲館矩陣意象



C-木構造斜屋頂建築意象

圖9、設計意象示意圖

木構建築博物館工程

構造構想

- CLT構成的量體
後方辦公空間因其機能使用之需求，在有隔間需求的前提下也希望呈現與前方展示空間不同之空間質感，我們選用CLT作為另一類型的構造形式，透過板的組合，創造具有較平穩安定的空間氛圍。

結構系統概要

- 本主體構架由木造樑柱及CLT系統組成，牆面結構系統採用菱形架構與內致金屬網構成與CLT構成之剪力牆構造為主。
- 展示區採用菱形架構與格子樑，辦公區部分則是用CLT板材組成空間，兩種構造形式在中間分間牆處轉換。
- 依據耐風設計規範及解說檢核構架抗側風及屋面抗風能力，確保木構抗風能力足夠
- 本建築下部結構採用連續基礎，能將建築物重量均勻傳遞至土層上，較不易產生不均勻沉陷。

材料規格

本建築物為地上一層之木構造建築物，基礎為RC構造，依主結構體均勻傳遞力量進行設計、結構尺寸說明如圖10。

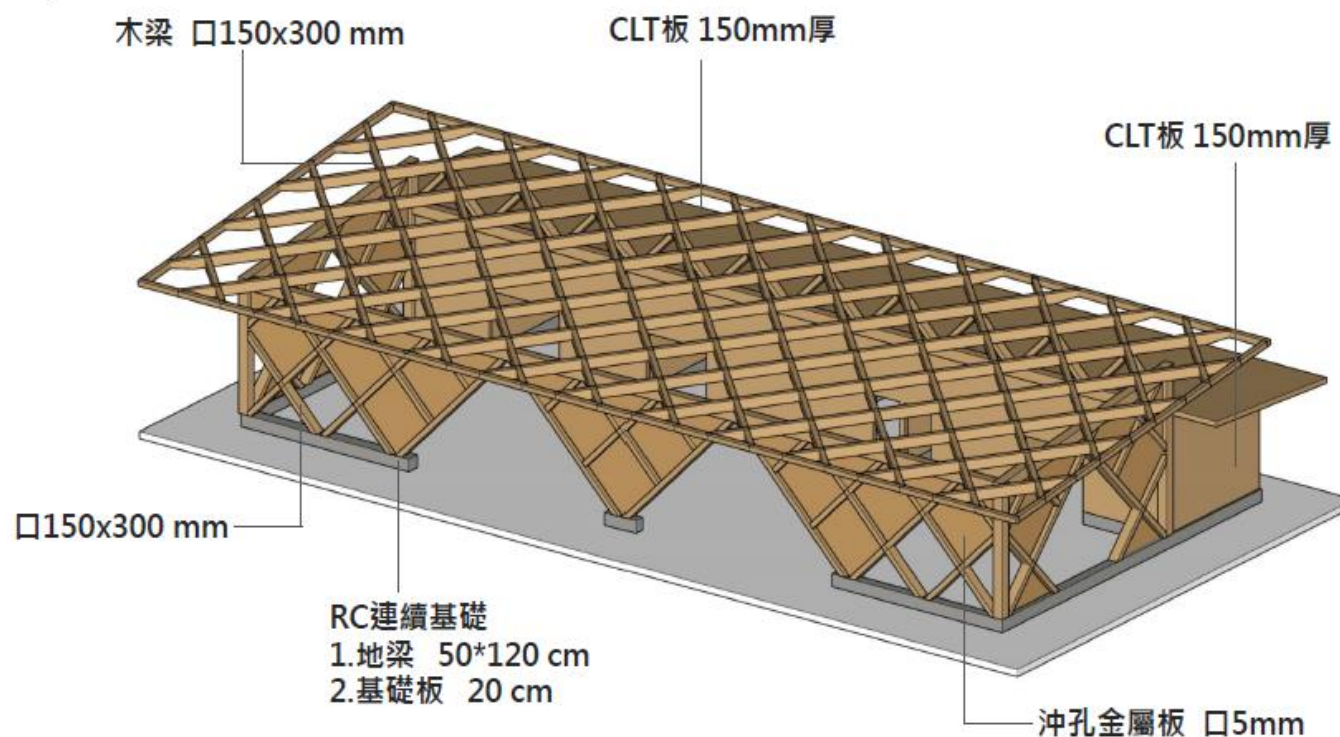


圖10、結構尺寸說明圖

木構建築博物館工程

設計意象成果分析

正面入口處對不同性質空間搭配的木構造技法運用，呈現兩個量體的質感差異。南側面對湖景大面開窗，使用大面玻璃替代人工材質，突出木質空間與周圍山景關係，營造和諧的人文景色。北側為一大草坡，以長向牆面的設置，一方面減少使用者影響到辦公人員，另一方面可減少落山風的影響。室內利用格子樑創造的大跨距空間，為未來的展覽保留極大的操作可能(圖11)。



A-入口透視圖



B-南面透視圖



C-北面透視圖



D-室內透視圖

圖11、建置木構建築博物館全貌示意圖

木構建築博物館工程

設計成果-預算

工程規劃含營建工程、大地工程、排水及圍牆工程、結構體工程，外牆及屋面工程、室裝及雜項工程、給排水設備工程、電氣設備工程、消防設備工程、空調設備工程，**工程總預算約3,240萬元**，申請教育部113年度健全發展計畫補助500萬元，校友會規劃2,000萬元捐款，其餘740萬元擬由校務基金支應，預定115年6月完工，整體設計成果立面圖(圖12)。

預期成效

- 建築物本身即為教學範例，提供農學院木設系師生教學實習場域。
- 蒐集百年林業發展文物及標本，延申嘉大植物園遊憩縱深，增加博物館化校園內涵。
- 校友出資參與建設，學校提供校友活動平台，凝結校友向心力，擴大資源整合。



圖12、設計成果-立面圖

深度建構各單位計畫撰寫能力

2024

報告單位：研究發展處

葉郁菁研發長

日期：11/19

ncyu
國立嘉義大學
NATIONAL CHIAYI UNIVERSITY



鼓勵行政單位承接計畫

創造學校、行政單位、行政人員三贏

深度建構各單位撰寫計畫能力

學術研究計畫懶人包



科研 ALL IN
嘉大 LINE 群組



跨域整合
在地鏈結

學術交流媒合

- 9場次
- 12項計畫
- 1,047萬



新進教師同學會

- 2場次交流
- 99項計畫
- 9,500萬

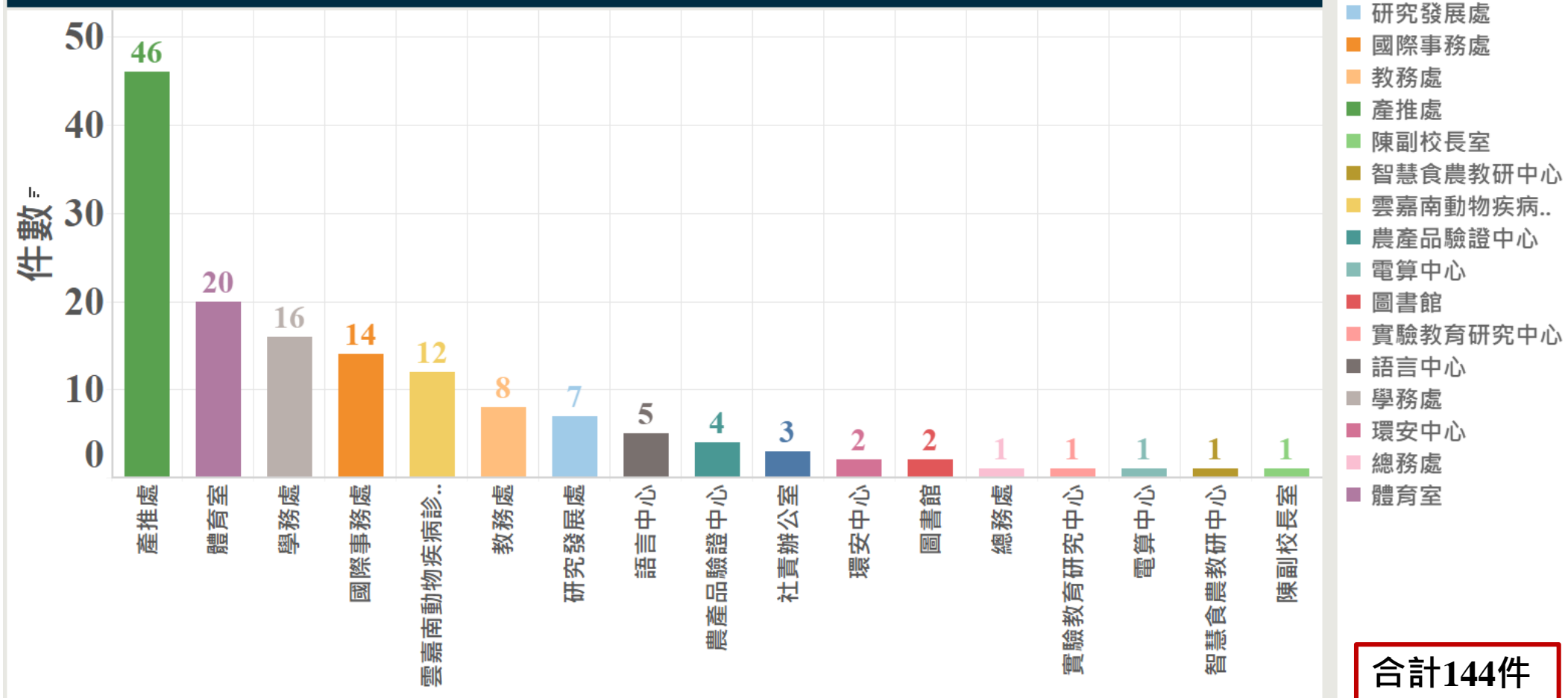


與 MOU 簽署單位
雙邊合作計畫

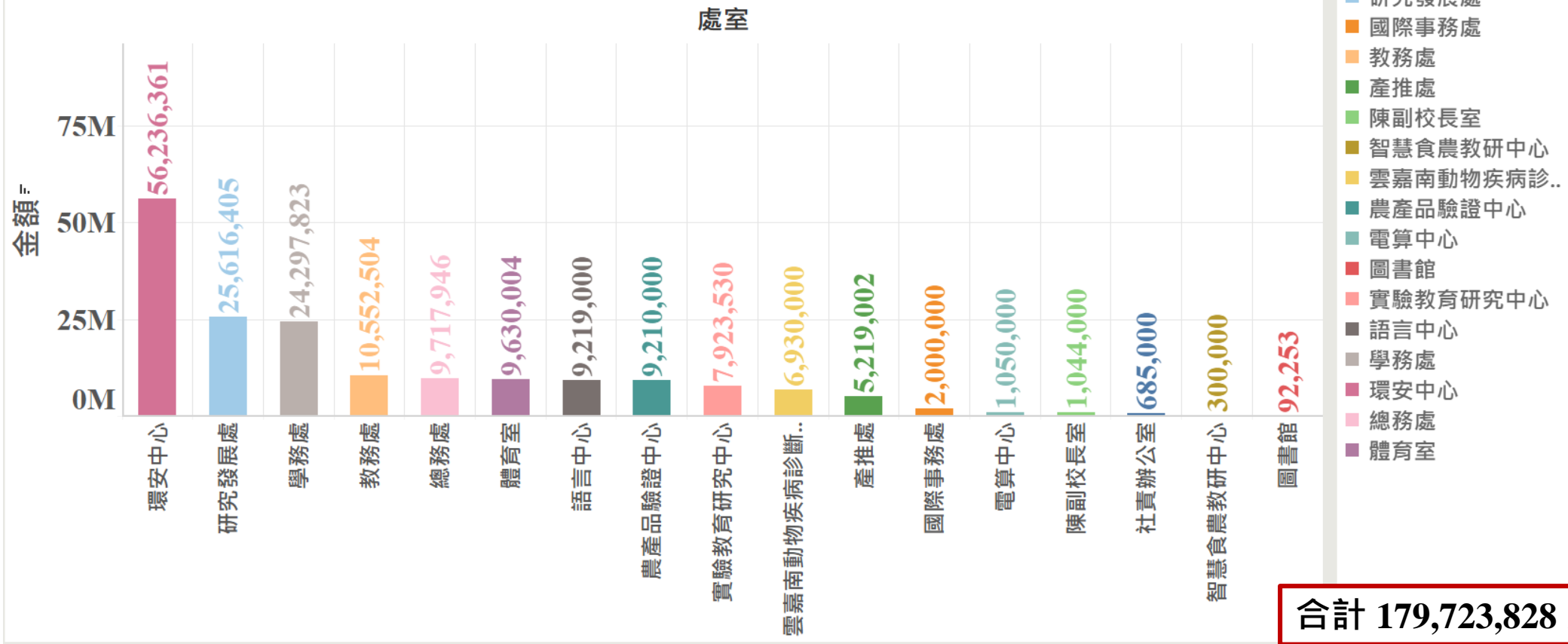
如：農試所、畜試所



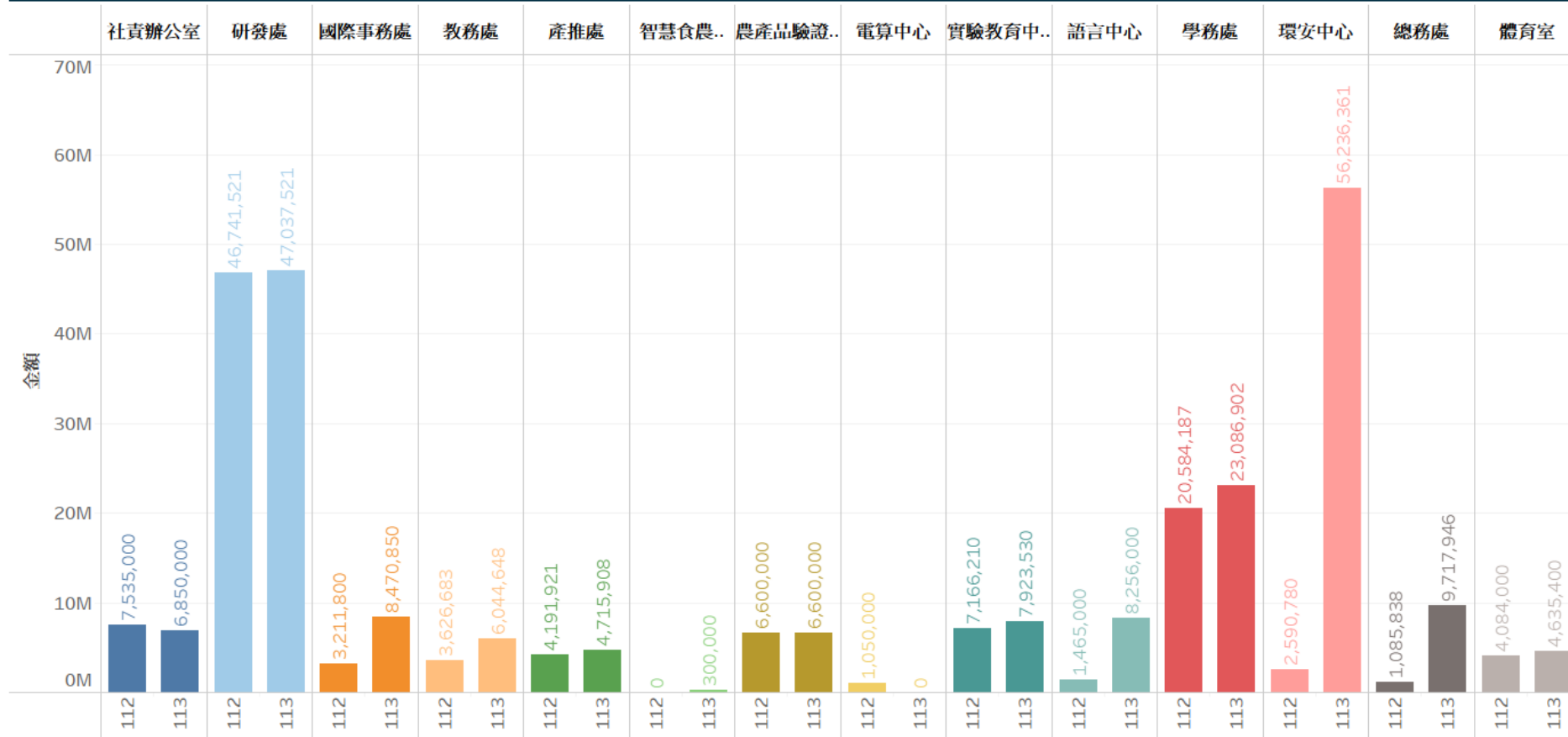
113年度(1-9月)行政單位計畫統計



113年度(1-9月)行政單位計畫金額



上半年度各行政單位各部會補助金額-
112年(1-6月)109,932,940元113年(1-6月)-行政單位189,875,066元



112年(1-6月)與113年(1-6月)補助金額百分比差異-行政單位

	社責辦公室	研發處	國際事務處	教務處	產推處	智慧食農	農產品驗證	電算中心	實驗教育	語言中心	學務處	環安中心	總務處	體育室
113	-9%	1%	164%	67%	12%		0%	-100%	11%	464%	12%	2,071%	795%	14%

行政單位承接計畫衍生的人事議題

01 爭點

- 與本職業務有無關係？如果有關：不能有加給 如果無關：兼職、不能在上班時間做
- 擔心變成上級交辦事項，影響公務員權益
- 加班無法判斷、加班浮報問題

02 法規依據：《公務員服務法》第15條第4項

非營利為目的之事業或團體職務，經服務機關(構)首長同意，無報酬且未影響本質工作者，不在此限。

行政人員的誘因

01 現況：不得領取主持費、臨時工資等「固定薪資」

02 法規允許：因個人專業領取的非固定薪，包含：撰稿費、資料分析費、諮詢費、鐘點費

02 建議：比照PPF、額外付出時間勞力應有較多酬勞

- 公務員加班前應事先申請並由計畫主持人(單位一級主管)控管核定
- 計畫執行人力：專案人員(依勞基法每月加班上限46小時)領臨時工資

職員	專案人員
145	150

行政單位的誘因



±

成果產出對行政業務有幫助，
可以促成學校與其他單位合作

±

增加行政單位可運用經費

單位增加行政管理費(以100萬計畫為例)

行政管理費：10萬

扣除校統籌運用

3萬 (10-3=7)

水電費

7x72%=5萬

業務單位

7萬x15%=1萬 (相當1%)

業務相關行政單位

專利、技轉申請、學術發展基金：1萬



113 學年度 業務核心對應 PDCA 與執行策略重點

國際事務處

嘉大10大國際化

一、國際文化節：

展現多元文化，促進境外生與本國生雙向交流，拓展國際視野。



為配合校慶活動，國際處及境外生社團每年皆共同舉行國際文化節活動，安排異國舞蹈及歌唱表演，現場額外設有異國服飾、指甲花彩繪體驗及文物展示攤位，完成活動集點任務更可免費兌換異國美食，參加者更可透過五感體驗，全方面感受異國文化的洗禮，藉此營造嘉大國際化環境，同時拓展師生多元文化視野。

2023年11月20日參加人數達350人以上，2024年預定於11月27日假國際交流學園前廣場舉行活動。

嘉大10大國際化

二、鼓勵學生修習EMI課程：

鼓勵學生修習全英語授課課程，強化專業知識及英語使用能力。

- ◆ 教務處、語言中心及各系所推動開設EMI課程。
- ◆ 國際處配合各系所開設之EMI課程，納入**招收優秀境外生策略**。
- ◆ 鼓勵外籍生、僑生、交換生修習本校EMI課程。



嘉大10大國際化

三、國際學伴：

透過「國際學伴」招募，提升跨文化體驗與國際溝通能力。

國際學伴計畫於113年3月11日至25日上網公告，讓有意願與境外生交流的本地生申請，並於5月2日舉行培訓會，計審查及媒合15位國際學伴，預計於境外生舉行各項活動時，通知其共同參與，協助境外生融入校園生活及文化交流等。10月18日舉行之外籍生社團會員大會共有4人參加。



嘉大10大國際化

四、國際素養與文化體驗：

全年31場，計1,240人參與

國際大師講座、異鄉人文化講座，分享國際經驗，提升國際視野。



1. 國際大師講座

具海外經驗之專家及學者演講，提升師生國際涵養及專業素養。
113年度合計12場，計540人參加

2. 異鄉人文化講座

在臺異鄉人講座，提供本國籍生多元文化體驗與交流。
113年度合計8場，計209人參加

3. 出國研修講座

邀請曾參與海外交流學生，分享豐富多元的異國生活點滴與寶貴經驗，113年度合計9場，計403人參加

4. 「不只說HI！」國際文化體驗學習

與姐妹校學者合作開設微學分課程，鼓勵學生培養文化敏感度。
113年度合計2場，計88人參加

嘉大10大國際化

五、春季課程國際班：

海外姐妹校學生體驗嘉大特色課程及臺灣文化，並與本國生交流。



2018年創立春季課程

結合SDGs目標、嘉大課程特色、

華語學習及在地文化體驗

以日本姐妹校學生為主要招收對象，課程收費，增進姐妹校及本校生交流機會，強化體驗式學習！

2024年香川大學、攝南大學、兵庫大學、熊本大學、宮崎大學 5校 22人參加。

2025年度課程預計將於114年3月3日至3月14日舉行，活動將於113年11月-1月間進行招生。

嘉大10大國際化

六、國際交流與研修：

推動/補助與國外姐妹校學生交換、海外實習及雙聯學制，擴增競爭力。

1. 拓展各層級姐妹校實質交流合作

各式國際交流活動、訪問等共計**19**場

2. 出國研修工作坊，鼓勵交流

交換生計畫說明會、學海飛颺、學海築夢計畫說明會共計**8**場

3. 補助出國研修累積國際經驗

實質補助學生出國交換、海外實習，擴展國際視野

學海飛颺&惜珠：113年度共計補助 **201萬6,000元**

(教育部補助168萬元，校配合款33萬6,000元)。

學海築夢&新南向學海築夢：113年度共計補助 **232萬7,400元**

(教育部補助201萬元，校配合款31萬7,400元)。



嘉大10大國際化

七、國際體驗與SDGs實踐：

結合SDGs主題，與姐妹校合作舉行國際文化體驗學習微學分課程及淨灘活動，連結國際重要趨勢，落實社會實踐。

第三屆三校聯合論壇 The 3rd Trilateral Symposium
113年8月27至29日假泰國清邁大學盛大舉行，嘉義大學由張俊賢副校長率嘉大50位師生前往參加，與**泰國清邁大學**、**日本香川大學**的專家學者共同交流，針對聯合國「永續發展目標」（Sustainable Development Goals, SDGs）相關議題，分別從氣候變遷、健康、食物、科技、社會及觀光等領域聚焦研討。

第四屆三校聯合論壇

輪由本校主辦，預計將於115年在嘉義大學辦理。



嘉大10大國際化

八、與外籍生有約：

辦理本地生與外籍生交流活動，拓展本地生國際視野。



配合校慶活動，國際處及境外生社團(國際學生聯誼社、僑生聯誼會)每年均共同辦理國際文化節活動，安排異國舞蹈及歌唱表演，現場另設有異國服飾、指甲花彩繪體驗及文物展示攤位，完成活動集點任務更可免費兌換異國美食一份，參加者可透過五感體驗，全方面感受異國文化，藉此活動營造嘉大國際化環境，拓展師生多元文化視野。

2023年11月20日參加人數達350人以上，2024年預定於11月27日假國際交流學園前廣場辦理活動。

嘉大10大國際化

九、海外招生：

加強與各國及新南向國家連結，持續吸引境外學生來校就讀。

- * 113年度參與5場海外教育展及拜訪當地學校及教育機構
- * 113.3 國立師範大學僑生先修部大學博覽會
- * 113.4 馬來西亞雪隆留台同學會「寶島教育展」
- * 113.6 印尼棉蘭地區拜訪當地學校及教育機構
- * 113.7 臺灣教育大學系統馬來西亞招生宣導
- * 113.10 印尼棉蘭「蘇東牧中學世界教育展」



嘉大10大國際化

十、簽署合作備忘錄：

推動本校與國外大學簽訂合作交流備忘錄，建立姊妹校網絡，強化學術交流合作、學生交換等，提升學術及教學能量。

- 本校113年迄今共計新增簽署美國東南奧克拉荷馬州立大學、土耳其卡地爾哈斯大學、日本熊本大學、日本愛媛縣政府、美國亞伯丁大學及泰國瓦拉亞隆功皇家大學等6個姊妹校/組織，目前本校共計有**127所姊妹校/組織**。
- 113年11月校慶期間預計將與日本愛媛大學、韓國大邱大學及大邱網絡大學簽署校級合作備忘錄，將新增**3所**姊妹校。
- 未來每年至少洽簽**2所**姊妹校。



▲ 林翰謙校長於11月6日前往泰國瓦拉亞隆功皇家大學，與Sombat Kotchasit校長共同簽署兩校之合作備忘錄。

促進各學院教師及各校區姊妹學系學生交流

各學系僑外生交流

本校僑生社團為僑生聯誼會(OCSA)、外籍生社團為外籍生聯誼社(ISA)，全由不同系所之境外生組成，每年均辦理社員大會及各項交流活動，以嘉大國際文化節及異國他鄉文化節便是跨系境外生共同主辦之校內國際化活動，持續打造嘉大國際化環境。



落實國際在地化・深化多元國際文化涵養

國際系列講座-國際大師、異鄉人就在你身邊、出國研修、
「不只說嗨！」國際文化體驗學習等



全年31場，計1,240人參與



落實國際在地化・深化多元國際文化涵養

國際文化節



2023年國際文化節活動，於113年11月20日辦理，參加人數達350人以上
2024年國際文化節，預定於11月27日假國際交流學園前廣場辦理。

產學營運及推廣處-活化林森校區



棟別	總空間	校內使用				對外開放使用空間			長期出租對外使用明細					
		自用空間	倉庫	辦課教室	待整理空間	長期出租	短期出租	待出租	公司	協會(人民團體)	政府機關	社團法人財團法人	嘉大老師	學校
A棟	30	14	2	3	0	10	0	1	2		2	3	3	
B棟	18	5	0	2	0	11	0	0		6		5		
D棟	15	10	1	0	0	4	0	0				3	1	
E棟	26	0	0	1	10	10	5	0	7			2	1	
F棟	10	0	1	1	0	7	1	0	6			1		
G棟	45	10	0	0	0	8	0	27			8			
H棟	4	0	0	0	0	3	1	0		2			1	
P棟	17	0	0	0	0	12	5	0					12	
K棟	22	0	1	4	0	15	1	1	9	1	1	1	3	
L棟	90	0	0	0	0	90	0	0					90	
小計	277	39	5	11	10	170	13	29	22	10	11	15	7	13
		校內使用				對外開放使用空間								
校內外使用比例		23%				77%								
空間使用率		85%				86%								

配合校務發展，進行林森校區總體空間規劃

成果	112學年度	113學年度
➤ 林森校區總租金收入成長30.65%，截至113年11月12日止達成數(率)為190萬(45%)。	約320萬	預計達成418萬
➤ 長期租金收入成長78.81%。	20萬3/月	36萬3/月
➤ 短期租金收入成長16%。	約61萬	預計達成71萬
➤ 為保留未來校區使用彈性，逐步調整為一年一約，並配合市場行情逐步調整租金。		
➤ 於113年7月29日完成青雲齋簽約事宜		

ncyu

國立嘉義大學

NATIONAL CHIAYI UNIVERSITY

113學年度 行政學術主管會議

簡報時間：3分鐘

日期:113年12月17日

報告單位：圖書館

強化圖書館實質效益，
增進讀者使用率



書展活動



館別	113學年度 活動日期	活動名稱	參加人數
蘭潭 總館	09/09-10/04	理工學院主題書展	1600
	10/14-11/08	農學院主題書展	2350
	11/18-12/13	生命科學院主題書展	-
民雄 分館	09/09-10/20	2023 OPENBOOK 好書 獎得獎書展	890
	11/18-12/29	從嘉出發~驛起追火車— 館藏鐵道主題書展	-
新民 分館	10/28-11/20	2023 OPENBOOK 好書 獎得獎書展	-

註：數據統計至113.11.07



利用展示立牌介紹圖書館資源及服務之申請及使用方式，搭配文字及QR CODE 連結，快速指引師生申請利用相關服務。



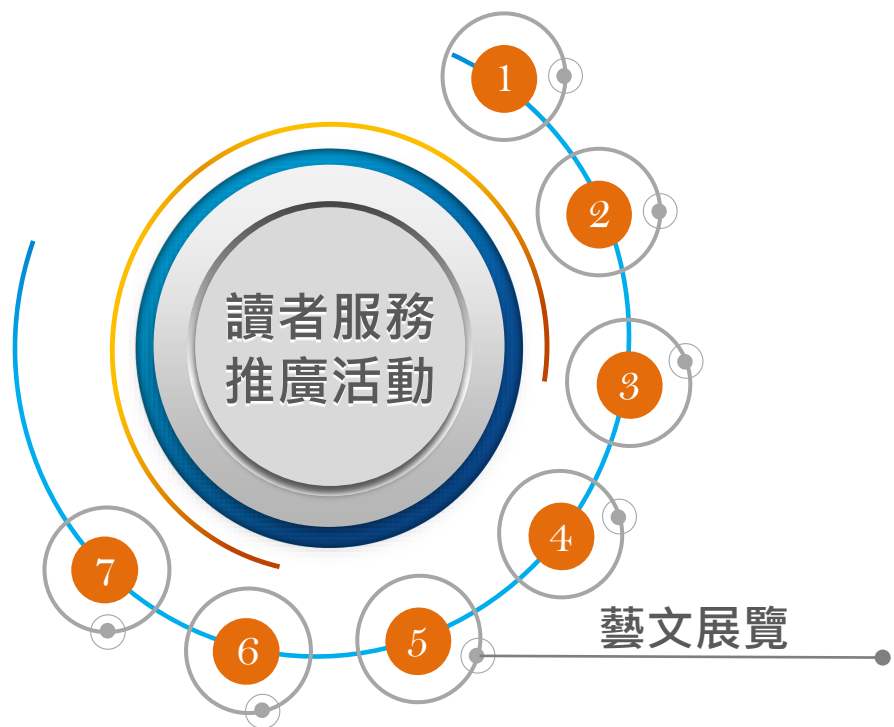


館別	113學年度 活動日期	活動成果
蘭潭總館	10/16-10/17	分別於蘭潭活動中心及三校區圖書館辦理電子資源推廣活動共計167人參與，經即時問卷分析結果(滿分5分)，「活動提升使用電子資源意願(4.86)」最高、「活動對學習有幫助(4.85)」次之，另「活動整體滿意度(4.83)」
民雄分館	10/16	
新民分館	10/16	





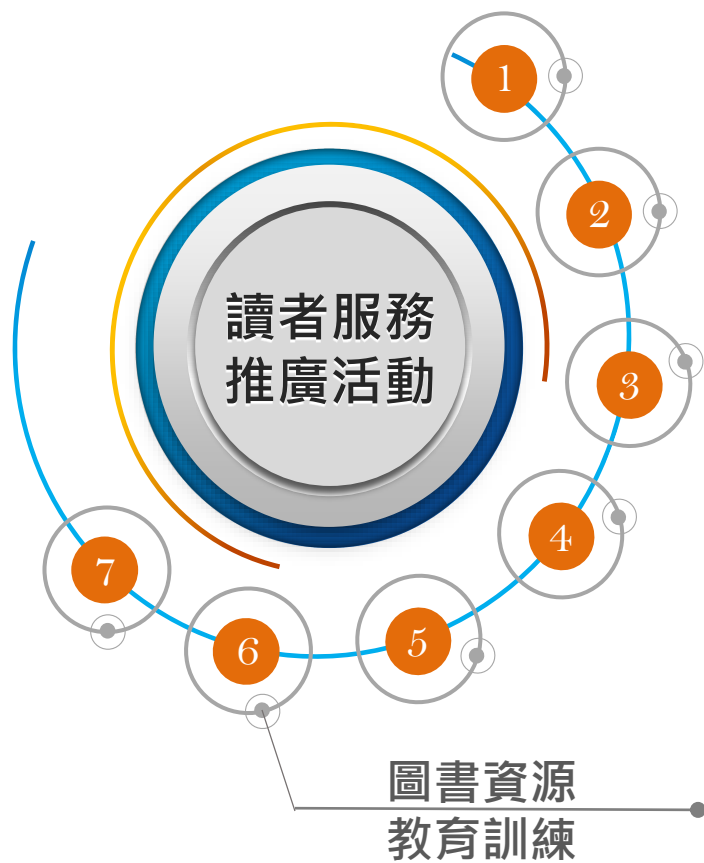
館別	113學年度 活動日期	活動名稱	內容規劃
蘭潭 總館	12/04-12/05	「知識花園挖呀挖」 館藏尋寶活動	為推廣閱讀及圖書資源之利用，藉由遊戲化(gamification)設計闖關活動，增進讀者資訊素養，引領讀者認識館藏資源，徜徉於知識花園中，發掘知性果實。
	12/02-12/03		
民雄 分館	12/02-12/13	期刊贈閱	過期期刊暨複本圖書贈閱活動
新民 分館	12/02-12/13		



展期規劃	主題
09/19-10/19	賴新龍 - 藏金系列之花開浮個展
10/23-11/17	郭仁示 - 藝猶未盡創意個展
11/20-12/20	藝起迴嘉-國立嘉義大學畢業校友邀請展
常設展	郭東榮老師畫作

本館為了活化空間場域更具多元功能，在蘭潭校區圖書館1樓閱覽區，常設展示已故藝術大師郭東榮教授畫作及文物，以營造美的視覺體驗，讓藝術能融入師生的校園生活，進而提升圖書館使用率。113年10月28日郭東榮教授畫作常設展開幕及受贈儀式順利圓滿完成。





提供導覽暨服務介紹、電子資源檢索及利用教育、Endnote書目管理軟體教學及Turnitin論文比對系統講習等，主動積極推廣館藏資源，以增進學生資訊素養能力。統計113學年度9月迄今參與人次如下表：

館別	參與人次
蘭潭總館	224
民雄分館	308
新民分館	32



廠商提供豐富抽獎獎項，讓讀者了解並現場實際操作線上電影平台觀看，藉以推廣便利師生不受限於時間、場域及設備觀看的線上影音服務。113年10月17日當天共送出85份獎品給參與者。

目前平台持續增加線上可觀看影片數量，各月份點閱次數統計如下表：



月份	線上總片數	觀看片數	觀看次數
113年5月	315	139	796
113年6月	325	82	409
113年7月	331	86	220
113年8月	342	91	197
113年9月	362	119	609
113年10月	375	185	858

ncyu

國立嘉義大學
NATIONAL CHIAYI UNIVERSITY

113學年度工作重點

業務核心及執行策略重點



AI + IR 搭配資訊入口網網頁優化

多語系優化

搜尋排名優化

介面設計優化

網頁載入速度優化

強化校務行政系統維護開發

傳統應用程式翻新

生成式AI工具採用

開發生成式AI應用



入口網：多語系優化

- 透過線上翻譯及導入AI語意分析技術配合，強化內容翻譯之快速與正確性，輕鬆提供以母語瀏覽之使用者體驗，消除語言障礙之無國界境界。

The screenshot displays the website's header with the university logo and navigation links. A language selection dropdown menu is open, listing various languages including Chinese (Traditional and Simplified), Japanese, Indonesian, Hindi, Spanish, Bengali, French, Arabic, English, Thai, Urdu, Malay, Filipino, Vietnamese, Khmer, and Korean. Below the menu, a photo shows four men on a stage; one man is presenting a certificate to another. A banner in the background reads '中華民國大專校院 113學年度大專校院教職員工高爾夫錦標賽'.

建立全校各單位共構網站



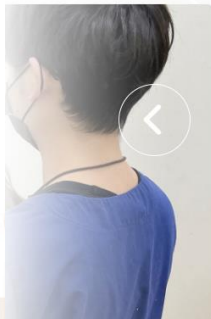
NCYU CSIE
國立嘉義大學資訊工程學系
本系目前與堪薩斯州立大學締結雙聯學位!

招生名額 / 18名
報名日期 / 113.10.14 - 113.10.30
上傳期間 / 113.10.14 - 113.11.01
面試時間 / 113.11.30 (六)
資料審查(40%)、口試(60%)

114 學年度
碩士班推甄入學

點擊前往簡章

△詳情請依簡章為準



入口網：搜尋排名+介面優化

- 搜尋引擎可見性 (SEO)強化：導入 AI 演算法建立關鍵字最佳組合，強化meta data設定及有用內容撰寫，提高排名優化。
- 行動裝置響應：提升使用者手機和平板上的體驗。

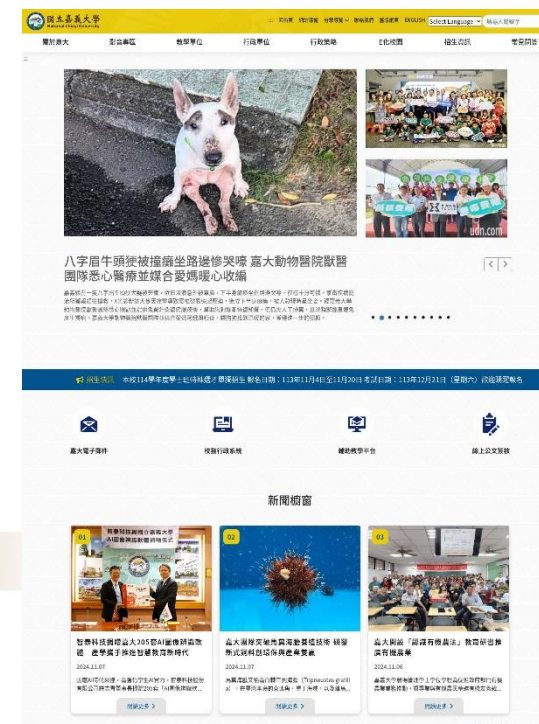
```

<head>
<meta name="DC.Title" content="國立嘉義大學-國立嘉義大學-首頁" />
<meta name="DC.Creator" content="國立嘉義大學-嘉義大學" />
<meta name="DC.Subject" content="國立嘉義大學-首頁" />
<meta name="DC.Description" content="國立嘉義大學-國立嘉義大學為一所綜合型大學，以學生為主體發展產學合作課程，注重理論之實踐，培育專精之人才，發展特色領先創新，優質教師追求卓越，立足臺灣放眼全球，具卓越教學並整合特色研究與產業實踐之綜合大學。國立嘉義大學目前是臺灣國立大學系統和臺灣教育大學系統的成員，而且國立嘉義大學是臺灣唯一零碳排，邁向世界級綠色大學。" />
<meta name="DC.Contributor" content="國立嘉義大學-嘉義大學" />
<meta name="DC.Type" content="" />
<meta name="DC.Format" content="text" />
<meta name="DC.Source" content="國立嘉義大學-國立嘉義大學" />
<meta name="DC.Language" content="中文" />

```



105週年校慶-「卓越引領 璀璨新章」





維基百科

<https://zh.wikipedia.org> > zh-tw > 嘉義市

嘉義市- 維基百科, 自由的百科全書

嘉義市是中華民國臺灣省的市，位於臺灣南部，地處嘉南平原心臟地帶，全市在北回歸線以北（但極靠近北回歸線）。嘉義市為嘉義都會區的中心都市。全境除東部屬丘陵地帶外，其餘 ...



Cosmopolitan

<https://www.cosmopolitan.com> > 渴夢生活, 旅遊

2024嘉義景點推薦, 24個嘉義旅遊必訪秘境, 迷霧松境、鹿麻 ...

8 天前 — 2024嘉義景點推薦TOP24, 嘉義旅遊必訪整排落羽松迷霧松境、夢幻鹿麻產車站、新開店民雄星巴克·嘉義景點推薦1: 六腳鄉竹本堤防彩繪·嘉義景點推薦2: 森林之 ...



嘉義市觀光旅遊網

<https://travel.chiayi.gov.tw>

嘉義市觀光旅遊網Travel in Chiayi City

嘉市好旅行, 環景360. 蒐集嘉義市各處熱門景點資訊, 360環景攝影可隨意翻轉美景角度, 無論是嘉義公園、蘭潭泛月、木都之美、藝文之嘉都精彩擷取, 現在來場說走就走的線上體驗吧 ...

[精選景點](#) · [景點總覽](#) · [建議遊程](#) · [經典美食](#)



嘉義市觀光旅遊網

<https://travel.chiayi.gov.tw> > FeaturedAttractions03

精選景點- 嘉義市觀光旅遊網Travel in Chiayi City

嘉義文化創意產業園區. 嘉義早期有「白酒故鄉」美名, 園區前身即為臺灣最早生產高粱酒的嘉義酒廠, 園區內有7棟各具不同外觀與構造...詳細介紹。嘉義市立美術館。



國立嘉義大學

<https://www.ncyu.edu.tw>

國立嘉義大學

國立嘉義大學-國立嘉義大學為一所綜合型大學, 以學生為主體發展產學合作課程, 注重理論之實踐, 培育專精之人才, 發展特色領先創新, 優質教師追求卓越, 立足臺灣放眼全球, ...

SEO: 嘉義

 大學校院校務資料庫
<https://hedb.moe.edu.tw> › uni


教育部大學校院校務資料庫資訊網

*; [國立中山大學](#) · [國立宜蘭大學](#) · [國立高雄大學](#); [國立中央大學](#) · [國立東華大學](#) · [國立高雄師範大學](#); [國立中正大學](#) · [國立金門大學](#) · [國立清華大學](#); [國立中興大學](#) · [國立空中大學](#) ...

 維基百科
<https://zh.wikipedia.org> › zh-tw › 國立大學

國立大學- 維基百科，自由的百科全書

國立大學（英語：National University），是公立大學的一種，意同直屬國家的大學，由各國中央政府所設立，不受地方以及自治區政府的管轄，[哥倫比亞國立大學](#)廣場 ...

 育達雲端補習網
<http://library.yuda-cloudstudy.com.tw> › submenu › index


全台公立大學地理位置分佈圖

[北部大學名錄](#) · [中部大學名錄](#) · [南部大學名錄](#) · [東部離島大學名錄](#) · [全台普通大學地理位置分佈圖](#) · [全台科技大學地理位置分佈圖](#) · [全台公立大學地理位置分佈圖](#) · [全台私立](#) ...

 理財周刊
<https://event.moneyweekly.com.tw> › event › web › school


全國大專院校一覽

[國立政治大學](#) [國立臺灣大學](#) [國立臺灣師範大學](#) [國立陽明大學](#) [國立臺北藝術大學](#) [國立臺北](#) ... [國立成功大學](#) [國立臺南藝術大學](#) [國立臺南大學](#) [長榮大學](#) [康寧大學](#) [台灣首府學校](#) ...

 臺灣國立大學系統
<https://nust.edu.tw>

臺灣國立大學系統

中部區域的**國立大學**，為建立中部大學校院溝通交流的合作平台，尋求教學、研究、國際化及人才培育等多面向的連結，擬成立「臺灣**國立大學**系統」，整合中部區域10所**國立大學**的 ...

 國立嘉義大學
<https://www.ncyu.edu.tw>

國立嘉義大學

[國立嘉義大學](#)-[國立嘉義大學](#)為一所綜合型大學，以學生為主體發展產學合作課程，注重理論之實踐，培育專精之人才，發展特色領先創新，優質教師追求卓越，立足臺灣放眼全球， ...

SEO : 國立大學



全文

營業中

400公尺內

中庸

之道

英文

排名

查詢

甄選入學



國立臺灣大學

<https://www.ntu.edu.tw>

國立臺灣大學

有關臺大 · 行政組織 · 臺大校史 · 地圖與交通資訊 · 資訊公開/年報 · 永續臺大 · 校園環景 · 教學. 教學. 教學. 學術單位 · 其他教學單位.



大學甄選入學委員會

<https://www.cac.edu.tw>

index.php

沒有這個頁面的資訊。

[瞭解原因](#)



國立嘉義大學

<https://www.ncyu.edu.tw>

國立嘉義大學

國立嘉義大學-國立嘉義大學為一所綜合型大學，以學生為主體發展產學合作課程，注重理論之實踐，培育專精之人才，發展特色領先創新，優質教師追求卓越，立足臺灣放眼全球， ...



國立政治大學

<https://www.nccu.edu.tw>

國立政治大學: NCCU

本校自民國16年創立，民國43年在臺復校，迄今歷經95年，其間雖經改制、遷校，但始終秉持和諧、自主、均衡、卓越之創校宗旨，不斷精進教學及學術研究，以期配合國家建設、社會 ...



臺北市立大學

<https://www.utaipei.edu.tw>

臺北市立大學

學生們在這場充滿創意與活力的時裝秀中，不僅欣賞到潘怡良的最新作品，還深入了解了時尚產業的運作模式。這次的參與經驗讓學生們感受到時尚界的脈動，並激發創意靈感。學生們 ...

SEO : 大學



入口網：網頁載入速度優化

- 導入AI 技術進行使用者體驗優化，提供快速分析用戶需求的模式，即時回饋的設計優化和效果評估，提供網頁設計更具效率性的工作速度，進而減少頁面載入時間並優化響應速度，讓使用者在任何設備上都能迅速瀏覽內容



校務行政系統：傳統應用程式翻新 + 生成式AI工具採用

- 傳統型視窗應用程式，結合.NET與網頁翻新成網頁型應用程式
- 系統開發：採用AI工具協助系統開發
- 透過生成式AI導入及利用，加上程式設計師本身豐富經驗描述，快速提供程式碼生成，且透過反覆與AI討論，增強程式碼生成品質優化及人員學習強化，最終達到開發流程加速與效率提高。



校務行政系統：開發生成式AI應用

首頁 / 主選單 / 研究生學位考試/學士班離校 / 學士班畢業離校 / 畢業生離校手續Q&A

畢業生離校手續Q&A



國立嘉義大學畢業生辦理離校手續注意事項

Q1：畢業離校手續如何辦理？

請自期末考週第1天起至『校務行政系統』網路申請，路徑：

【學校網頁首頁→E化校園→輸入帳號、密碼→點選畢業離校申請】。網路申請待各相關單位呈現‘已完成’後，請於線上確認成績合格後，113年7月15日起可領取畢業證書。

Q2：網路離校申請前，該注意那些事項？

申請離校前，請同學自行決定是否已準備離校，並將所借物品、圖書、欠款先行繳清，因為同學一旦申請網路離校，程序完成後，使用校園資源權限（例如借書或使用自修室…等）將予以關閉。

【離校申請手續需一次辦理，無法分批次或分單位辦理，如果還想借書者，請勿上網申請離校】

Q3：畢業離校手續涉及那些單位？我有問題該向那一單位洽詢？

離校程序簽核單位	未完成之可能原因
圖書館	論文是否完成上傳，如有疑問請電洽：民雄校區圖書館：05-2068234 新民校區圖書館：05-2732972 蘭潭校區圖書館：05-2717232

校務行政系統：開發生成式AI應用

畢業生離校手續Q&A

Chatbot

網路離校申請前，該注意那些事項？

在網路申請離校前，應注意以下事項：

1. 確認是否已準備好離校，包括所有所借物品（如圖書等）、欠款已經清理完畢。
2. 一旦完成網路申請離校，同學將無法再使用校園資源，例如借書或使用自修室等。
3. 離校申請手續需要一次性辦理，無法分批次或分單位進行。如果還有需要借書或其他需要使用校園資源的情況，請勿先行申請離校。

請在完成所有必要的準備後再進行申請，以確保整個過程順利無礙。

我這學期有暑修，該如何辦理離校手續？

如果這學期你有暑修的課程，應該在暑期課程結束後提出離校申請。以下是詳細步驟：

1. 完成所有暑修課程並確認成績已送達。
2. 確保所有的貸款、圖書館罰款等已清清算。
3. 在教務處網站或相關系統查詢您的畢業資格，確認符合畢業條件。
4. 在成績和畢業資格核對無誤後，便可向教務處提出離校申請。
5. 離校申請核准後，可依據學校的指示領取畢業證書和完成其他畢業相關手續。

Examples

畢業離校手續如何辦理？

網路離校申請前，該注意那些事項？

若無法親自領取畢業證書，該怎麼辦？

需畢業證書影本加蓋校印者，應如何辦理？

環境保護及安全管理中心

安衛有序 環境永續

113學年度



管理毒性與關注化學物質

控管毒性及關注化學物質運作依
定期辦理教育訓練及配合主管機

推行校園職業安全工作場所

執行危害改善，預防職業災害

辦理職業安全教育訓練，建立師生安全意識



實驗室廢棄物清理

3場/年

3場/年

「安衛有序



環境永續」



ncyu

國立嘉義大學

NATIONAL CHIAYI UNIVERSITY

ncyu
國立嘉義大學
NATIONAL CHIAYI UNIVERSITY



體育室

日期:113年11月19日



新民校區游泳池開放時間

114年4月15日至11月15日



105週年全校綜合性運動會

NCYU 105 2024年11月21-22日

國立嘉義大學105週年全校綜合性運動會



國立嘉義大學105週年
全校綜合性運動會



NCYU__105

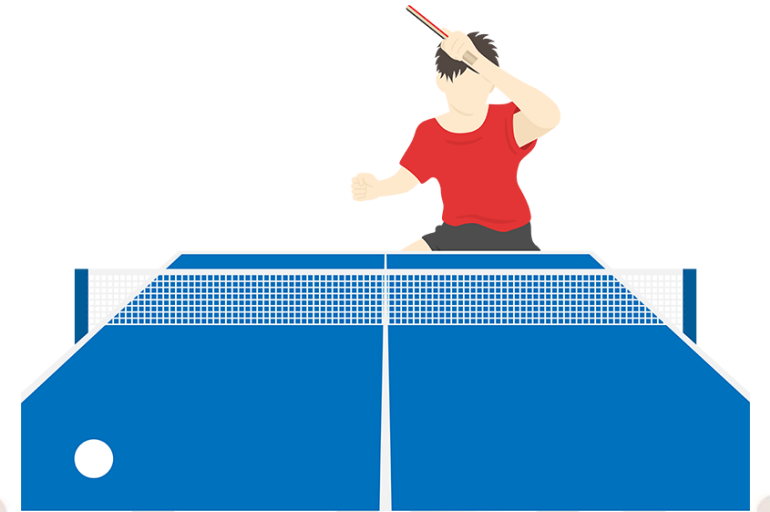
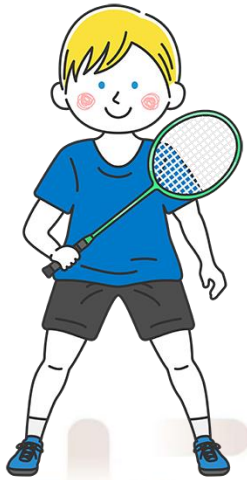
ncyu

國立嘉義大學
NATIONAL CHIAYI UNIVERSITY



國立嘉義大學教職員工運動班

- 目的：為促進校內同仁健康及運動風氣，藉由運動交流平台增進情誼。
- 運動項目：羽球(民雄校區)、桌球(蘭潭校區)。
- 時間：每月第一週週三，113年第二學期。
- 報名資格與方式：報名人員以本校現職教職員工(含計畫人員)為限，報名表單如QR-code，每班報名上限為30名(依報名先後順序錄取至額滿為止)，錄取名單公告於本室網頁-最新消息，不再另行通知。
- 活動方式：由專業師資依學員分級指導，並依學員人數安排聯誼賽。
- 上課資訊：本課程完全免費，請本班學員加入LINE群組，以利課程資訊公告和討論。
- 上課請全程穿著運動服裝、自備球拍、室內球鞋，並攜帶毛巾、水瓶、球拍及運動後更換之衣物(自行選擇)。



學生體適能檢測

檢測日期	項目	備註
113年12月5日-113年12月16日	坐姿體前彎、立定跳遠、一分鐘屈膝仰臥起坐	
113年10月3日-113年12月30日	800/1600公尺	由老師自行衡量班上同學體能狀況，自訂施測日期
114年1月1日-114年1月13日	完成填報教育部體適能檢測資料	

問題診斷-邏輯解析-理性實踐-目標達成

以處室間招生策略橫向合作為主題

(1/2)



邀集教務處、學生事務處、國際事務處及秘書室(公共關係組)討論橫向合作策略



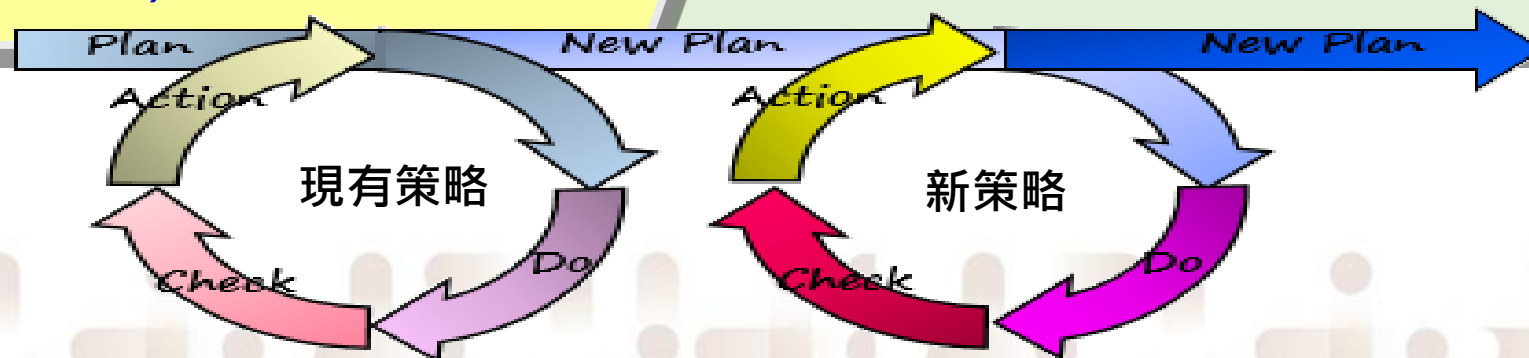
113年9月19日擬訂招生業務之橫向合作策略協調會議
→問題診斷



113年10月17日本校招生業務之橫向策略第1次協調會議
→問題解析(提出改善、措施、興革建議)



預計12月召開本校招生業務之橫向策略第2次協調會議
→提出New Plan
→Do(相關規劃作業及期程)
→Check(檢核點)



問題診斷-邏輯解析-理性實踐-目標達成(2/2)

以處室間招生策略橫向合作為主題



- ◎R-1以自辦考試作業流程及QA進行宣導
- ◎R-2加強宣導各學系申請提升經濟與文化不利學生就學人數實施計畫
- ◎R-3增訂境外生獎助學金計畫

- ◎P-1規劃舉辦區域性聯合招生座談
- ◎P-2增加院系特色新聞

嘉大好事報你知 揚名全臺作伙來

➤ **焦點新聞** 電子報: 寄發全校及全國大專校院及各高中(職)學校

8月 / 9月 / 10月



➤ **新聞櫥窗**: 大學問



➤ **影音專區**: 嘉大首頁 ➡ 影音專區





Thanks for listening!

