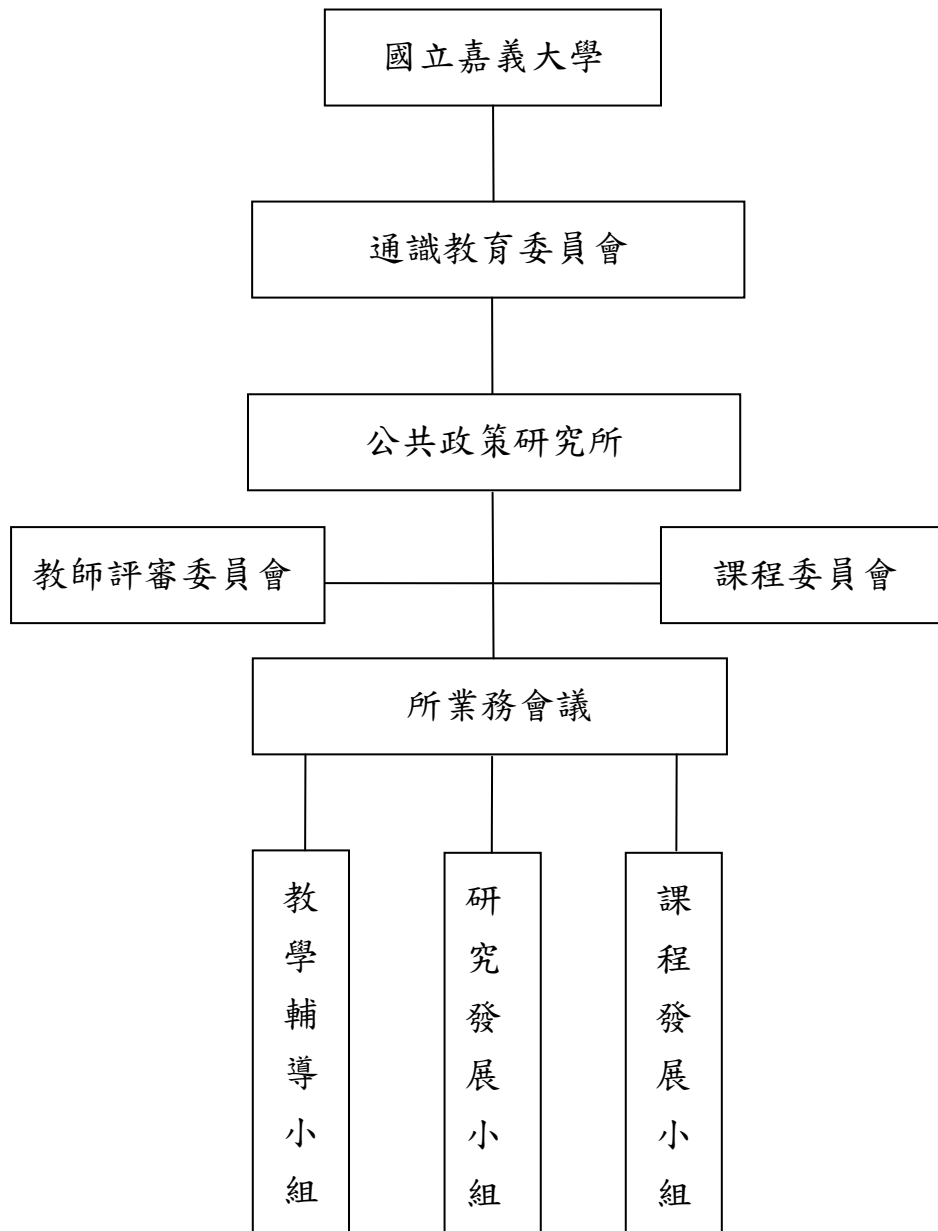


## 柒、公共政策研究所

### 一、組織架構



## 二、編制與員額

本所99學年度師資共計1名專任教授、1名兼任教授、1名兼任助理教授，2名具博士學位、1名具碩士學位。

100學年度第1學期將增聘2名專任助理教授，另將通識教育中心2名教師員額移轉至本所，屆時專任教師人數將可達5名。

## 三、年度工作目標

### (一)中長程計畫

- 1.積極規劃成立碩士在職專班，強化師資結構，開授符合地方需求並能呈現本所特色之課程。
- 2.充實教學圖書設備、各項硬體設施及獎勵相關研究。
- 3.擴大與政府部門及非營利組織之合作網絡關係，提供學生更多元職場體驗機會。
- 4.推動e化教學環境，加強數位學習管道。
- 5.持續推動推廣教育與回流教育。
- 6.鼓勵學生申請與本校結盟之他國學校交換學生活動，並積極擴展與國外相關系所建立交流機制。

### (二)教學

- 1.新添置筆記型電腦、電腦、課桌椅、護貝機，使學生均能於良好環境下學習知識與技能。
- 2.於開學前將各科目之授課大綱上網公告，俾利學生選課之參考。
- 3.提供國內外研討會、研習資訊，並以電子郵件傳送相關資訊，鼓勵教師踴躍參與進而提升教師教學品質。
- 4.因應本所發展現況與需求，修訂每一學年度課程規劃及必選修課程表。
- 5.舉辦相關領域專題講座，以增進學生專業知能。

### (三)研究

- 1.提供資訊及管道，鼓勵教師及學生發表期刊論文及參與研究計畫，並申請相關獎勵或補助。

2.鼓勵教師申請各項學術專題研究，提昇研究與教學品質。

#### (四)生活輔導

- 1.各班導師定期召開班會，關心學習情形及協助解決課業問題。
- 2.於課餘時間由各班導師安排個別會晤時間，加強輔導學生課業問題及生活疑問。
- 3.辦理師生生活動，提供研究生與老師之多元溝通管道，並聯絡師生情誼。
- 4.辦理研究所新生入學座談會，使新生能儘快瞭解本所學習環境。

#### (五)推廣與服務

- 1.鼓勵本所教師積極參與校內外講座活動。
- 2.鼓勵教師參與教育訓練及雲嘉南地區學術服務（擔任審查委員、演講、訓練、諮詢顧問等），將學術應用於社區，促進社會教育效果。

#### (六)行政

- 1.爭取校統籌款補助，以購置電腦及課桌椅設備，改善教學環境與品質。
- 2.定期更新本所網頁及內容。
- 3.依行事曆進行所務會議、所長座談會。
- 4.辦理每學年碩士班推薦甄試。

### 四、年度工作成果

#### (一)研究方面

- 1.積極鼓勵教師進行研究工作。
- 2.積極鼓勵教師發表國內外期刊論文。
- 3.陳淳斌教授參與專書合著〈北京共識與華盛頓共識：中國模式VS.美國模式？〉，收錄於宋鎮照等主編，《全球金融大海嘯和中國發展的政治經濟：政府政策、市場經濟與社會階級之分析》，臺北：海峽學術出版社。2010。
- 4.陳淳斌教授參與專書合著，〈中國政治發展：地方基層政治改革的發展與趨勢〉，收錄於宋鎮照等主編，《全球金融大海嘯和中國

- 發展的政治經濟：政府政策、市場經濟與社會階級之分析》，臺北：海峽學術出版社。2010。
5. 王鴻濬所長與高皓翎、蔣佩君、陳美惠於99年12月共同發表：「影響居民參與社區林業因子之研究－以林美社區與湖本社區為例」，中華林學季刊（已接受，三月出版）。
  6. 王鴻濬所長與高皓翎於99年12月論文發表：Community Participation and Collective Actions - Comparative Studies of Lin-Mei Community and Hu-Ban Community. 2010年社區林業國際研討會論文集，頁121-144。
  7. 王鴻濬所長於99年12月論文發表：Agricultural Land Use and Soil Erosion Control: An Integration Planning Model in Shui-Li Watershed, Central Taiwan. 2nd International Agro-forestry Education Conference, 15-17, December 2010, Chiang Mai, Thailand.
  8. 王鴻濬所長與宋曉岡於99年10月28日舉辦之「2010年臺灣森林經營之回顧與前瞻研討會」中，以海報發表：「山仔頂植物園遊客環境不友善行為之觀察與探討-以防衛空間觀點」論文。
  9. 王鴻濬所長與高皓翎於99年9月24日舉辦之「2010年熱帶林業研討會」中，發表「影響社區居民參與之變項研究-以林美社區與湖本社區為例」論文。
  10. 王鴻濬所長與陳筱培於99年12月8日舉辦之「2010年社區林業國際學術研討會」中，以海報發表「原住民社區組織運作之探討」論文。
  11. 王鴻濬所長與張琬婷於99年12月8日舉辦之「2010年社區林業國際學術研討會」中，以海報發表「無痕山林(LNT)教育對環境態度之影響」論文。
  12. 王鴻濬所長獲農委會林務局補助經費98萬元，於99年12月7-8日舉辦「2010年社區林業國際研討會(2010 International Conference on Community Forestry)」。
  13. 不定期提供研討會、研習、計畫申請相關資訊給予教師，並鼓

勵多加參與，以提升教師教學品質。

14.因應本所發展現況與需求，修訂每一學年度課程規劃及必選修課程表。

15.教師皆填寫各教授科目之授課大綱，並於開學前上傳至校務行政系統E化校園，俾利學生選課參考。

## (二)輔導方面

1.於課餘時間由各班導師安排個別會晤時間，加強輔導學生課業及生活疑問。

2.協助申請校內外各項獎助學金。

3.各授課教師提供班上選修學生課業、生活等之輔導。

4.每週至少安排二個時段共4小時以上之Office Hours，提供學生在課業、生活等方面的輔導。

5.網站設立Q&A平台、意見信箱，提供學生針對課程及教學提出看法及建議。

6.完成認輔導師作業，99學年度入學之學生由陳淳斌教授擔任認輔導師，98學年度入學之學生由陳佳慧助理教授擔任認輔導師。

## (三)推廣服務

1.陳淳斌教授於99年擔任台灣民意調查學會民主與法治組召集人。

2.王鴻濬所長於99年8月24日及8月30日擔任環保署環檢所講座教師。

3.王鴻濬所長於99年9月至99年10月擔任環保署第19屆全國環保模範社區評選（決選）委員。

4.王鴻濬所長於99年12月18日擔任中華林學會年會專題講座，講題為：森林經營新夥伴關係—社區協同經營。

5.陳淳斌教授於100年1月至101年12月擔任本校教學卓越計畫諮詢委員。

6.陳淳斌教授於100年2月至7月擔任本校通識教育中心主任。

7.陳淳斌教授於100年2月至7月擔任公共政策研究所所長。

8.陳淳斌教授於100年2月擔任環球科技大學新聘兼任教師著作論文審查。

- 9.陳淳斌教授於100年2月至101年1月擔任中正大學傑出通識教育教師遴選委員會委員。
- 10.陳淳斌教授於100年2月至7月擔任本校特聘教授評審委員、校教師評審委員、通識教育學報編輯委員會委員、通識教育中心教師評審委員、通識教育委員會教師評審委員、通識課程委員會委員、公共政策研究所教師評審委員、通識典範學習課程審查委員。
- 11.陳淳斌教授於100年4月擔任公共政策研究所碩士班學生張月華、張美惠之論文口試委員。
- 20.陳淳斌教授於100年5月擔任南華大學兩岸地方政府經濟發展角色研究論文審查委員。
- 21.陳淳斌教授於100年5月4日擔任謝士雲助理教授之輔導教師。
- 22.陳淳斌教授於100年6月至101年7月擔任大同技術學院通識教育委員會委員。
- 23.陳淳斌教授於100年6月17日擔任區域史地研究第三屆學術研討會論文評論人。

#### (四)行政方面

- 1.99學年度第1學期總計召開了2次所課程委員會議、5次所務會議、1次所教評會議，以順利推動相關事務工作。
- 2.99學年度第2學期總計召開了2次所課程委員會議、2次所務會議、5次所教評會議、3次所評審委員會議，以順利推動相關事務工作。
- 3.各種會議結束後，將紀錄迅速傳閱所內教師同仁了解並公告上網，追蹤各項會議決議事項執行情形。
- 4.為順利推動各項行政業務，推動行政業務之標準化與效率化。
- 5.持續辦理公共政策所網站之資料更新及維護，並將法令規章、會議紀錄、研討會訊息、最新訊息公告上網。
- 6.依本校財產及物品管理要點，以電腦化及科學化進行管理，使各類財務發揮其使用效能，並配合保管組每年定期進行各單位財物設備盤點工作。

- 7.預算執行、請購、核銷、控管均透過網路作業簽證，99學年度預算及執行績效考核，控管良好。
- 8.定期建置更新公共政策所網站及內容，以期不斷提供最新資訊。
- 9.確實盤點財產及器材，妥善管理教學設備及器材。
- 10.配合人事、會計、教務及總務等行政單位辦理各項文書作業，完成所上文件檔案之建檔，確實辦理並上網登錄所上經費之請購、核銷及控管等事宜。
- 11.所辦採行中午不休息繼續提供服務措施，提供更親切、及時的行政服務。

## 五、年度創新業務與成果

- (一)定期舉辦教師研究之研討與發表會，以提升教師研究能力，增進學術發表之質與量。
- (二)定期舉辦教師座談會，鼓勵學術上之跨領域研究與交流，並積極組成跨領域研究團隊。