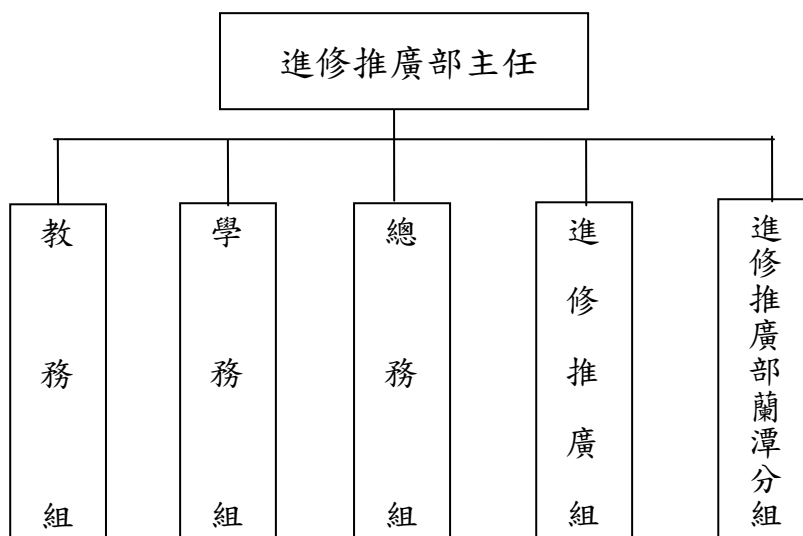


柒、進修推廣部

一、組織系統



二、編制與員額

職稱	主任	組長(含 教官1人)	專員	組員	工友	臨時組員	專案工作人員
人數	1	5	1	2	1	2	5
合計	17人						

三、年度工作目標

- (一)招生工作：召開招生委員會議3次、制定3類入學考試之招生簡章並上網、張貼海報、登報、發傳單、媒體廣告及高中職學校宣導等方式以公布招生訊息，並依各類招生簡章辦理各項招生工作，廣招優秀學生進修，實現本校落實終身學習的理念、提供在職工作者接受高等教育的機會，讓我們的社會真正成為「人人學習，時時進步」的現代化社會，從而全面提升國家的競爭力。
- (二)教學協調及課程編排，審慎規劃本部各學年度進修學士班、碩專班課程架構，並彙編成冊送各院、系所參考，協辦教師「教學評

量」，建立選課輔導機制，請各系所將教學大綱上網公布，落實扣考預警通知，期末協辦網路教學評量、期中、期末考試試卷印製。

(三)辦理學生中、英文成績、休退學、復學申辦及證明書之製發、畢(結)業生畢(結)業資格審核及畢(結)業證(明)書製發，學生註冊、學籍暨成績管理，辦理學生修讀輔系、轉系業務，及核發各項證明文件。統計、教學、課務、教學資源等各項工作。

四、年度工作成果

(一)招生業務

- 1.進修推廣部在學制上有碩士在職專班、進修學士班等，各類班別之學生人數為：在職進修碩士學位班1,070人、進修學士班2,219人、中等以下學校教師教學碩士學位班26人。
- 2.碩士在職專班招生系所：教育學系、教育行政與政策發展研究所、幼兒教育學系、輔導與諮商學系、體育與健康休閒學系、中國文學系、應用歷史學系、農藝學系、森林暨自然資源學系、獸醫學系、土木與水資源工程學系、食品科學系等十二系(所)，招生名額247名，報名人數534人，錄取人數224人，完成報到人數222人。
- 3.進修學士班入學招生考試：體育與健康休閒學系、外國語言學系、中國文學系、園藝學系、木質材料與設計學系、動物科學系、生物機電工程學系、土木與水資源工程學系、食品科學系、生物事業管理學系、企業管理學系及財務金融學系等十二系，招生名額：甄試組203名、筆試組187名，報名人數：甄試組403名、筆試組451名，錄取甄試組206名(含外加原住民名額3人)、筆試組194名，報到甄試組206名、筆試組194名。
- 4.進修學士班學測、統測成績申請入學招生：外國語言學系、中國文學系、園藝學系、木質材料與設計學系、動物科學系、生物機電工程學系、土木與水資源工程學系、食品科學系、生物事業管理學系、企業管理學系及財務金融學系等十一系，招生名額：學測成績申請組61名、統測成績申請組100名，報名人數：學測成

績申請組150名、統測成績申請組261名，錄取人數：學測成績申請組61名、統測成績申請組100名，報到人數：學測成績申請組61名、統測成績申請組100名。

(二)教務工作成果

1.各類班別之學生人數：在職進修碩士學位班(含EMBA)計有1,070人，進修學士班2,219人，中等以下學校教師教學碩士學位班26人。

2.新生校園IC卡印製發送949張。

3.101學年度學生註冊人數如下：

(1)第1學期：碩專班1,070人、進修學士班2,219人。

(2)第2學期：碩專班959人、進修學士班2,097人。

(3)暑期：教學碩士學位班26人。

4.辦理學生學籍管理業務

新生學籍資料詳實建檔，學生姓名更改、年籍以及休學、退學、轉學、復學、轉系等情形，均隨時維護更新學籍資料。

5.辦理學生成績管理業務

(1)辦理學生學習成效預警措施：於期初、期中及期末三階段提供學生學期成績供導師參考並作為學習輔導之依據。

A.期初預警：係於每學期開學後二週內，教務處列印前一學期班上成績總表交予導師及系主任，可作為該學期選課輔導之參考。

B.期中預警：授課教師於期中考後二週內需上網登錄學生期中各項考核成績，再由教務處列印期中成績總表並分送導師及系主任瞭解與輔導，必要時由導師另行通知家長。並請導師填寫該學期「輔導成效報告表」送教務處備查。

C.期末預警：學期結束後，教務處會寄發該學期之學生成績通知書給家長。而對於學生在校期間，已有一學期學業成績不及格學分數達該學期修習學分總數二分之一者，特別再以書面提醒家長。此類學生請各系列為學習輔導當然對象，通知學生家長或監護人共同輔導。

- (2)敦促授課教師如期上傳學期成績，俾利學生查詢並且能早日收到成績單，除於期末考完一週後開始電話稽催外，並將逾期一週以上之教師名單上網公告，教師繳交成績情況尚稱良好。
 - (3)101學年度畢業典禮學生智育獎（每班學業成績前三名），製發獎狀39張。
- 6.辦理101學年度學生修讀輔系、雙主修業務並彙整各系101學年度學生修讀輔系條件暨科目學分標準，並公布於進修推廣部網頁，彙整申請資料送各系審核並公告修讀名單。
 - 7.製發101學年度畢結業生證書672張。
 - 8.受理學生成績申請列印計有324人次。
 - 9.受理學生辦理英文成績、證明書申請計有76人次。
 - 10.受理學生申請補發各類證書86人次。
 - 11.辦理學生休、退學申請696人次。
 - 12.學生學期成績單校對及寄發4,616人次。
 - 13.各班課程異動修改維護計160科。
 - 14.受理學生學分抵免(抵修)登錄事宜214人。
 - 15.辦理專、兼任教師鐘點費製發，專任教師合計280人、984.847鐘點，兼任教師合計84人、263.8鐘點。
 - 16.教師授課教室安排共257班次。
 - 17.辦理學生加退選、加簽單申請暨資料維護等3,152人。
 - 18.受理學生申請校外教學參觀計有1班次。
 - 19.受理學生申請課程停修174人。
 - 20.學生申請校際選課程事宜21人。
 - 21.學生減修申請198人。
 - 22.必選修科目冊提送校課程委員會暨教務會議審議。
 - 23.辦理低收入戶學生書籍費補助合計9人。
 - 24.學生曠課通知合計116件、扣考維護通知共計175件。
 - 25.辦理學生終身學習時數登錄73人。
 - 26.101學年度暑期重修班開設8門課程243人選修。

(三)學務工作

- 1.召開自治幹部會議 2 次、學生議會臨時會 2 次。
- 2.不定期登入學生請假缺曠課紀錄及公布；請假件數共約 5,293 件。
- 3.在校生及實習生平安保險收繳及理賠申請作業，計有 6,105 人、理賠 109 件。
- 4.就學貸款申請人數及貸款金額計有 1,097 人，計 33,023,923 元。
- 5.辦理 101 學年度學雜費減免共 643 件 9,627,692 元。
- 6.受理 101 學年度教育部弱勢學生助學計畫申請共 219 件，共減免 3,264,750 元。
- 7.辦理緩徵、儘召作業計 589 件。
- 8.受理清寒獎學金申請 168 件、核准 151 件。
- 9.規劃 101 學年度新生始業式。
- 10.辦理 101 學年進修部新生健康檢查。
- 11.辦理 101 學年體育績優生及申請弱勢學生助學金同學品德人文關懷講座 2 次。
- 12.辦理「預防詐騙宣導」專題報告 6 場次。
- 13.辦理性別平等教育講座。
- 14.實施大一新生實施大學生學習與讀書策略量表檢測。
- 15.辦理各校區心理測驗-工作價值觀量表。
- 16.辦理畢業班職涯講座 3 次。
- 17.於四校區辦理進修部主任時間、時間管理及安全宣導講座。
- 18.完成 101 學年度導師制活動事宜。
- 19.完成 101 學年新、舊生宿舍申請作業。
- 20.輔導舉辦迎新晚會。
- 21.輔導舉辦聖誕晚會。
- 22.協助完成 101 學年度畢業典禮事宜。
- 23.協助辦理 101 學年度各項招生考試。
- 24.協助辦理 101 學年度導師會議。
- 25.協助辦理 101 學年原住民獎助學金、教育部學產基金、慈濟基金會莫拉克風災安學計畫助學金、行天宮助學金。

- 26.完成上、下學期學生獎懲、操行成績輸入及維護。
- 27.處理汽機車交通意外事故 39 件、生活輔導 150 件、急難救助 8 件。
- 28.輔導完成學生會會長改選。
- 29.輔導完成畢聯會幹部改選。

(四)總務工作

總務、財務管理、學雜費管理、一般事務財物購置保管等相關事宜，製作收入統計表辦理學雜費入帳，辦理休退學、學雜費減免、退選退費作業，編製招生概算、報帳、核銷，林森校區場地及教學空間管理，教學器材借用、添購及維護，公文及郵件、包裹、快遞收發，校園環境清潔及綠美化，水電設施及公共區域維修等工作。

- 1.出納收支方面：主要為學雜費收、退、減免及招生經費收支。

(1)101學年度學雜費收入（含林森及蘭潭）統計如下：

學年度	學雜費收入	備註
101	95,583,618元	

(2)101學年度碩士在職專班學分雜費收入（不含管理學院碩士在職專班）如下：

名稱	蘭潭分組	林森校區
碩士在職專班學分雜費收入	10,011,158元	28,234,080元

(3)102年度各類招生考試，總收入2,018,600元，總支出1,309,898元，結餘708,702元（截至103.07.31止）。

招生項目	收入	支出	結餘
進修學士班招生	1014,000元	728,668元	285,332元
碩士在職專班招生	804,100元	519,139元	284,961元
進修學士班學測、統測 成績申請入學招生	200,500元	62,091元	138,409元
合計	2,018,600元	1,309,898元	708,702元

2.101學年度各項退費統計

退費項目	第一學期	第二學期
溢繳退學分費	289,900元	343,500元
休退學退費	367,987元	45,354元
減免退費	41,217元	8,840元
提前畢業離校退費	24,150元	24,150元
合計	723,254元	421,844元

3.101學年度其他雜費用收入統計

項目	金額	備註
工本費	43,965元	
學位服清洗費	15,980元	
代收資源回收收入	32,915元	
合計	92,860元	

4.林森校區教學設備維修更新、公共區域修繕、維護及校園環境清潔

- (1) 採購文官學院學員住宿用寢具。
- (2) 林森校區棒球練習場大樹乾枯傾倒砍除及鋼架修補。
- (3) 餐廳後方停車場大樹乾枯砍除。
- (4) 青雲齋1-6樓紗窗、鋁門窗修繕。
- (5) 青雲齋頂樓曬衣場走道水泥砂漿修補。
- (6) 採購青雲齋1~6樓變頻電冰箱。
- (7) 完成P棟三樓教室東側木窗戶腐朽更新氣密窗。

- (8) 校區其他小額維修案件，如水電及照明設備維修、電話分機故障維修、廁所修繕、水溝疏通、冷氣機維修、抽水馬達維修及磁磚維修等共30件。

5.提供林森校區各單位及學生服務

- (1)設諮詢服務窗口，提供各單位及學生各項諮詢服務。
- (2)校區公文往來、分發及轉送各單位信箱。
- (3)國際會議廳借用申請共34件。
- (4)樂育堂借用申請共27件。
- (5)行政大樓2樓會議室借用申請共60件。
- (6)其他各專科教室及空間借用申請共3,460件。
- (7)教學視聽器材借用申請共1,987件。
- (8)掛號信件、貨運、包裹、快遞等收件、登記及分發共1,856件，一般平信有4,025件。

(五)推廣教育工作

- 1.召開推廣教育審查委員會 1 次。
- 2.推廣教育各項會議通知、紀錄整理及簽辦事宜。
- 3.推廣教育學分班及非學分班之各項業務辦理情形如下：
 - (1)教學：教學、研習場地與教具之調配、印製各研習班講義資料。
 - (2)課務：協調研習及學分班教授上課事宜、授課教師鐘點費之繕造與請領。
 - (3)學籍：本組及各系所開設之學分班學籍管理。
 - (4)成績：本組及各系所開設之學分班成績管理。
 - (5)帳務管理：推廣組業務、人事、其他費用、入帳、登帳、核銷管理。
 - (6)證書製作：本組及各系所開設之學分班證書之製作。
- 4.維護推廣教育資訊網頁，提供民眾進修查詢相關資訊及增加線上報名功能。
- 5.推廣教育學分班及非學分班之招生情形如下：

表一 101 學年度推廣教育「學分班」開班一覽表

類別	班 別	執行期間	人數	收入	班數	自辦或委辦單位	辦理單位
學分班	101 學年度第 1 學期大學部 隨班附讀學士學分班	101 年 9-12 月	15	132,700 元	1	自辦	進修部
	101 學年度第 1 學期研究所 隨班附讀碩士學分班	101 年 9-12 月	10	179,500 元	1	自辦	進修部
	101 學年度第 2 學期大學部 隨班附讀學士學分班	102 年 2-6 月	13	118,100 元	1	自辦	進修部
	101 學年度第 2 學期研究所 隨班附讀碩士學分班	102 年 2-6 月	13	207,000 元	1	自辦	進修部
	101 學年度第 1 學期 圖書資訊專業學士學分班	101 年 9-12 月	13	327,500 元	1	自辦	進修部
	101 學年度第 2 學期 圖書資訊專業學士學分班	102 年 2-6 月	12	302,000 元	1	自辦	進修部
	101 年度暑期國小教師 在職進修專長增能學分班-生命教育	101 年 7-8 月	55	98,075 元	1	教育部補助	進修部
	101 年度暑期國小教師 在職進修專長增能學分班-人權教育	101 年 7-8 月	48	98,075 元	1	教育部補助	進修部
	101 年度暑期國小教師在職進修專長 增能學分班-性別平等教育	101 年 7-8 月	59	98,075 元	1	教育部補助	進修部
	101 年度暑期國小教師 在職進修專長增能學分班-正向管教	101 年 7-8 月	44	98,075 元	1	教育部補助	進修部
	101 年度暑期高中教師 生涯規畫科教師進修學分班- 生涯與職業資料分析與應用	101 年 7-12 月	25	100,000 元	1	教育部補助	進修部
	101 年度暑期高中教師 生涯規畫科教師進修學分班- 生涯規劃課程設計與實施	101 年 7-12 月	25	100,000 元	1	教育部補助	進修部
	102 年度軍訓教官教育暨輔導知能 學分班（招標案共 5 班）	102 年2月~ 103 年1 月	250	1,290,000 元	5	教育部標案	進修部
	102 年度職訓局烘焙麵包實作學士學分 班(第 1 期 2 學分)	102 年 1-3 月	25	200,000 元	1	職訓局	進修部
	102 年度職訓局穀類食品加工學士學分 班(第 1 期 2 學分)	102 年 4-6 月	25	200,000 元	1	職訓局	進修部
	合計		632	3,549,100 元	19		

表二 101 學年度推廣教育「非學分」開班一覽表

類別	班 別	執行期間	人數	收入	班數	自辦或委辦單位	辦理單位
非學分班	101 年度暑期國中英語教師教學進修研習活動 3 場	101 年 7-12 月	118	60,000 元	3	教育部補助	進修部
	101 年度暑期高中英語教師教學進修研習 30 小時	101 年 7-12 月	34	100,000 元	1	教育部補助	進修部
	101 學年度樂齡大學計畫	101 年 10 月 -102 年 6 月	54	320,000 元	2	教育部補助	進修部
	101 年度外籍配偶照顧輔導基金申請計畫-創意手工藝碟古巴特培訓班	101 年 7-12 月	23	73,000 元	1	內政部補助	進修部
	101 年度外籍配偶照顧輔導基金申請計畫-中式米食加工技能培訓班	101 年 7-12 月	20	86,000 元	1	內政部補助	進修部
	101 年度外籍配偶照顧輔導基金申請計畫-子女托育與課後輔導班	101 年 7-12 月	25	52,100 元	2	內政部補助	進修部
	101 年度國小指導科展新手教師研習	101 年 7-12 月	33	59,976 元	1	嘉義縣政府 委辦	進修部
	101 年度咖啡實務暨糕點製作訓練班	101 年 9-12 月	20	172,800 元	1	職訓局	進修部
	102 年度咖啡實務訓練班第 1 期	101 年 9-12 月	20	172,800 元	1	職訓局	進修部
	102 年度樂活農業茶趣班第 1 期	101 年 9-12 月	20	153,600 元	1	職訓局	進修部
	102 年度樂活有機農與園藝實務應用班第 1 期	101 年 9-12 月	20	200,000 元	1	職訓局	進修部
	102 年度飲料調製基礎班第 1 期	101 年 9-12 月	20	160,000 元	1	職訓局	進修部
	102 年度糕點餅乾烘焙基礎班第 1 期	101 年 9-12 月	20	162,000 元	1	職訓局	進修部
	101 年度景觀園藝丙級證照班	101 年 9-12 月	30	183,000 元	1	榮服處標案	進修部
	101 年度華語領隊導遊證照班	101 年 9-12 月	30	100,000 元	1	榮服處標案	進修部
	101 年度促進青少年就業服務宣導會	101 年 11-12 月	200	87,800 元	2	嘉義縣政府 委辦	進修部
	101 年領隊、導遊人員訓練班第 2 期	101 年 10-12 月	15	81,000 元	1	自辦	進修部
	102 年度領隊、導遊人員培訓加強班第 1 期	102 年 1-6 月	22	40,600 元	1	自辦	進修部

102 年領隊、導遊人員訓練班第 1 期	102 年 1-6 月	2	11,400 元	1	自辦	進修部
101 學年度養生太極劍班第 2 期	101 年 6-8 月	11	25,000 元	1	自辦	進修部
101 學年度養生太極拳班第 5 期	101 年 8-12 月	12	28,000 元	1	自辦	進修部
102 年度養生太極拳班第 1 期	102 年 3-5 月	13	28,000 元	1	自辦	進修部
102 年度數理遊戲與創意學園班	102 年 2-6 月	13	47,060 元	1	自辦	進修部
102 年度環境教育人員研習班	102 年 3-4 月	20	110,000 元	1	自辦	進修部
101-102 年度各項公務人員考試錄取人員訓練及升官等訓練班	101 年 11-12 月	95	1,470,747 元	2	文官學院	進修部
101-102 年度各項公務人員考試錄取人員訓練及升官等訓練班	102 年 1-3 月	113	1,674,367 元	2	文官學院	進修部
101-102 年度各項公務人員考試錄取人員訓練及升官等訓練班	102 年 1-2 月	43	347,520 元	1	文官學院	進修部
101-102 年度各項公務人員考試錄取人員訓練及升官等訓練班	102 年 1-2 月	146	1,047,840 元	3	文官學院	進修部
合 計		1192	7,054,610 元	37		

表三 101 學年度推廣教育開班收入總表

學年度	項 目	金 額	備註
101	學分班	3,549,100 元	
101	非學分班	7,054,610 元	
總計		10,603,710 元	

- 6.辦理職訓局產業人才方案課程開班計畫相關作業，及職訓局 TIMS 系統之學員資料維護，並幫助學員申辦學分費補助款。
- 7.於電台及平面媒體上託播各期推廣教育招生廣告，同時發文至各級學校等相關機構或團體，並上網公告，透過多渠道進行廣宣工作。

8.彙整 102 學年度第 1、2 學期各系所碩士學分專班、學士學分班及非學分班招生簡章暨招生報名工作。