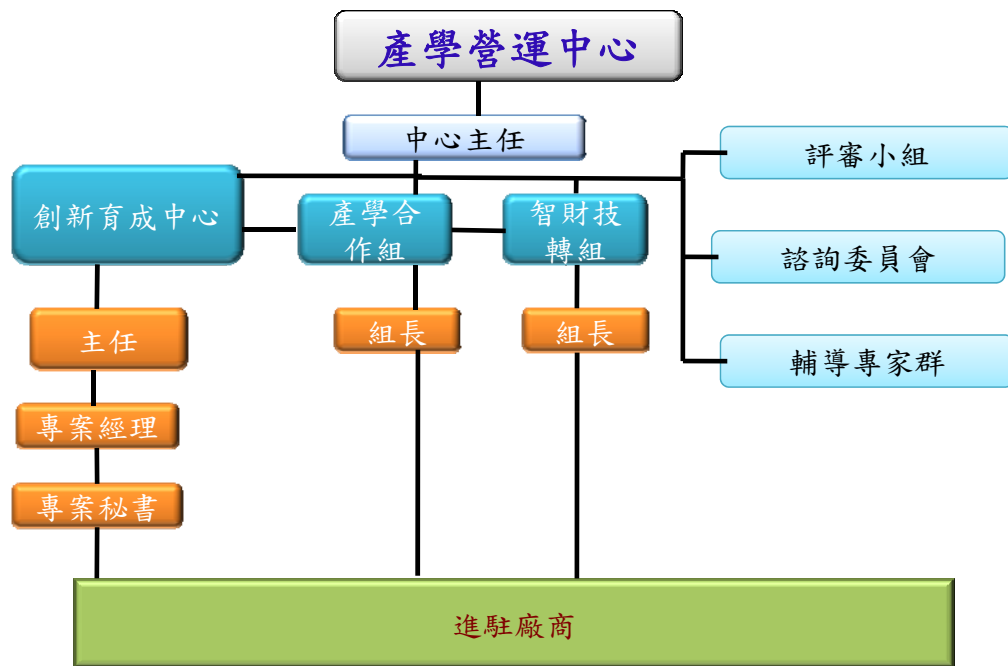


拾捌、產學營運中心

一、組織系統

為整合及加強產學合作效能，在校長李明仁大力支持下，於99年8月1日整併創新育成中心、技術移轉中心與新增設的產學合作組，另新成推廣組立「產學營運中心」。



二、編制與員額

產學營運中心置主任1名、創新育成中心主任1名、組長2名、專案經理2名、專案秘書1名。

三、年度工作目標

1. 創新育成中心：鼓勵及協助校內教職員生創業，規劃支援中小企業創新育成等業務，提供創新育成培育廠商軟體設備、技術協助及管理、行銷、財務等諮詢輔導。

- 2.智財技轉組：綜理本校研發成果之智慧財產權保護、管理與推廣業務、辦理技術移轉授權。
- 3.產學合作組：辦理本校與公民營營利事業機構之產學合作相關業務，負責統籌相關合約擬定、合約審核與進度追蹤等相關業務。

四、年度工作成果

- 1.產學營運中心累計輔導廠商52家(含新創企業15家)，累計企業資本額新台幣約10億元，現共有20家廠商正接受本校教師輔導。累計自經濟部中小企業處獲得1630萬元補助，99年度經濟部中小企業處評鑑並獲得300萬元補助之殊榮。
- 2.增訂或修正研發成果管理相關辦法及作業規範，建立技術授權、移轉及專利申請程序之相關表單及契約範本，通過行政院農業委員會之評鑑作業，建構本校研發成果管理制度。
- 3.辦理智慧財產權系列講座，邀請學者、專家蒞校演講，配合教育部及經濟部智慧財產局宣導智慧財產權觀念。
- 4.進行校內研發成果之盤點，辦理技術移轉業務。
- 5.本校目前擁有之專利證書如下：

專利名稱	發明人	證書號
電動代步車用非接觸式調速分壓器	丁慶華	M274937
標本旋轉柱	張光勳、廖智安、劉正凱	M338595
生產抗癌化物piceatannol的方法	古國隆	I300712
提高發芽種籽的機能性物質之方法	李益榮	I248787
已脫殼的帶皮種子之快速脫皮法	李益榮	I249380
快速去除農產品薄皮的方法	李益榮	I285535
發芽處理方法	李益榮	I287434
盒裝富氣泡的豆腐之製造方法	李益榮	I303155
無患子去頭皮屑活性物質其製備方法及含彼組成物	邱義源、曾慶瀛、李明仁	I340042
非活體之生物體包裝袋機	黃慶祥	I341713
栽培介質	洪滉祐、施怡廷、	M360561

	邱活泉、艾群、連振昌	
水族箱	翁頂升	M369035
可捲收之防疫網裝置	朱健松	M401296

6.本校目前向智慧財產局提出申請中之專利如下：

專利名稱	發明人
具延長壽命及抗氧化活性之花生芽粉，其製備方法及含彼之組成物與產品	邱義源
鳳梨內部品質線上檢測與重量自動分級系統	艾群、林文進、洪滉祐
用於抑制肝損傷之萃取組合物	吳思敬、黃雅吟
具有編輯群組功能之藍芽裝置及方法	李彥賢
鴨類肝炎疫苗及其製備方法	張文興
動物撲殺裝置	黃慶祥
具保護肝臟之多酚萃取物及其製造方法	翁博群
一種快速線上分析系統	古國隆
提高洛神花水煮液中總含花青素含量之方法	羅致祐
台灣土肉桂及陰香檢測用專一性引子對	何坤益
朴樹屬植物之特有引子	何坤益
水族箱	翁頂升
使用甲殼素生產雲杉醇(piceatannol)及白藜蘆醇(resveratrol)的方法	古國隆
植物粉基因轉殖方法	古森本
使用靈芝屬(Ganoderma)之菌絲生產雲杉醇(piceatannol)及白藜蘆醇(resveratrol)的方法	古國隆
客製化點餐系統及其方法	翁頂升
奈米銅之製法及其用途	連塗發
奈米鉻之製法及其用途	連塗發
孔雀石綠(malachite green)之生物監測系統南蛇藤屬植物之特有引子	張文興、何坤益
熱應答型高分子聚合物及其製備方法與應用	梁孟
落花生種仁切片機	邱義源
植物萃取物作為補捉雙羰基化合物之用途	羅至佑

7.植物品種權部分，經產學營運中心積極推廣與爭取經費努力下，提出植物新品種申請，已取得證書如下：

品種名稱	證書號
嘉大仙蒂	A00598
嘉大金星	A00599
嘉農漂亮寶貝	A00565
嘉農皇后	A00566
嘉農灰姑娘	A00567
嘉農悸動的心	A00568
嘉農薄霧	A00569
嘉農紫夫人	A00570
嘉大露西	A00600
嘉大火紅唇	A00751
嘉大熱紅唇	A00754
嘉大和平	A00886
嘉大桃紅	A00887
嘉大幻想	A00888
嘉大情人	A00889
嘉大超級黃金	A00890
嘉大熱情	A00891
嘉大坦白	A00755
嘉大銳紅唇	A00753
嘉大雅紅唇	A00752
嘉大美紅唇	A00750

8.本校技轉案截至目前為止總授權金額為2,210,805元，移轉項目如下：

蝴蝶蘭優良雜交單株讓與	沈再木	280,150元
蝴蝶蘭優良雜交單株讓與	沈再木	145,100元
以黃豆、花生及黑豆產製發酵納豆產品	曾慶瀛	108,000元
夜來香植物品種權有償讓與	沈再木	502,000元

鳳梨內部品質線上檢測與重量自動分級系統	艾群	300,000元
通識中心學報技術授權回饋金	通識中心	1,567元
紅糟 紅麴醋 紅麴醋汁技術移轉衍生利益金	邱義源	44,479元
矽藻土應用在降低水產品與養殖環之重金屬污染技術開發研究先期技轉金	吳淑美	63,987元
三價鉻之奈米化及對豬隻之鉻可利用率及飼養效果先期技轉金	連塗發	70,774元
桑黃產製保健飲品之開發	曾慶瀛	160,000元
一種克服蘭花雜交障礙之方法	沈再木	150,000元
一種克服蘭花雜交障礙之方法	沈再木	100,000元
休閒農場永續經營診斷工具之建構與應用	曹勝雄	39,748元
優良蝴蝶蘭單株	沈再木	140,000元
蘭花病毒檢測樣本前處理自動化作業機	艾群	100,000元
校園景觀植物圖鑑撲克牌	紀海珊	5,000元

- 9.本校制式技術移轉合約書於請張雯峰律師審視後，提行政會議報告，並決定照案實施。
- 10.修訂「國立嘉義大學技術移轉作業規則」，使審查效率更為提升。
- 11.辦理嘉大昆蟲館領證事宜。
- 12.受理本校教師申請專利。
- 13.與中興大學共同舉辦「植物品種保護與推廣說明暨座談會」，並規劃聯合舉辦大型植物拍賣會。
- 14.持續辦理智慧財產權講座。
- 15.通過農委會研發成果考評會議。
- 16.產學營運中心辦理之產學合作案共630件，金額為24,162,667元。

五、年度創新業務與成果

1.廠商輔導家數

至100年7月31日止，進駐廠商家數25家，包括：生技廠商3家、食品生技與農特產品開發廠商9家、水產畜牧飼料生技廠商3家、數位內容廠商3家、文化創意產業5家、環保能源科技廠商2家，其中畢業廠商5家。

2.培育新創企業家數

累計至99年度止，培育新創企業包括：百立生物科技股份有限公司、廣欣食品有限公司、承煜實業有限公司、瑞期食品有限公司、金發水科技有限公司、保證責任雲林縣豐榮合作農場、傳藝彩繪工作室、翔森生質能源股份有限公司、優肯創意整合行銷有線公司、福山酒莊、春琦人文環境科技有限公司、台灣騰博農產有限公司、麗陽生技有限公司、金豐生技食品有限公司、基業整合創意策略有限公司、艾克莉國際有限公司、嘉良生物科技股份有限公司、懿賢有限公司、日奕商行、擎天生技顧問股份有限公司、東石魚水產有限公司、浚航國際開發有限公司、丹杰食品有限公司等合計24家。

3. 協助育成廠商取得政府外部資源計畫

產學營運中心積極加強與業界進行產學合作，以協助企業轉型升級，增加產業競爭力，94至97年間協助育成企業取得各項政府資源計畫17件，其中97年度總計協助進駐廠商申請通過政府補助計畫9件，計有台南縣政府地方產業創新研發推動計畫1件、經濟部商業司協助服務業研究發展輔導計畫1件、經濟部工業局農業生技產業化技術推廣計畫1件、中小企業經營管理個案輔導計畫1件；協助教師申請經濟部工業局南部傳統產業科技關懷計畫，通過5件輔導案。98上半年協助廠商申請政府研發補助計畫27件，計有工業局產學聯合研發計畫2件、商業司產學聯合研發計畫2件、工業局協助傳統產業技術開發計畫產品開發類1件、工業局農業生技產業化技術推廣計畫1件、經濟部技術處學界協助中小企業關懷計畫9件、經濟部技術處地方產業創新研發推動計畫9件(其中嘉義市地方產業創新研發推動計畫3件、嘉義縣地方產業創新研發推動計畫6件)、經濟部商業司98年度開店e化輔導案3件。99年協助申請傳統產業科技關懷計畫12件，申請嘉義縣市SBIR計畫5件。

4. 支援地方政府產業發展合作

協助嘉義市、嘉義縣地方產業創新研發推動計畫 SBIR 辦理計畫說明會、廠商申請諮詢輔導、評審委員、輔導專家資料庫提供、區域工商策進會、榮譽指導員、商業會、工業會、中小企業協會

分會活動參與、地方創業諮詢診斷輔導、地方主題產業(農企業輔導、食品加工、文化創意等)策略發展規劃等。

5. 累計進駐育成企業總投資資本金額

進駐合作育成企業累計資本額新台幣約10億元。

6. 提供校內產學相關行政規劃諮詢服務

成立經濟部技術處學界協助中小企業關懷計畫擔任申請諮詢單一窗口，99年度總計申請案12件，審查通過9件。

7. 研究紀錄簿制度之宣導與推行

辦理研究紀錄簿相關之宣導活動，依階段性規劃，輔導教職人員、研究生等落實研究紀錄簿制度。

8. 與外部機構、廠商間契約之會辦

產學營運中心協調研究發展處就產學合作契約進行實質內容之審查，以落實教育部大專校院產學合作實施辦法之精神並保障本校權益。