

# 壹、師範學院

## 一、組織系統



## 二、編制與員額

本學院教師陣容可說學經驗俱優，實務經驗紮實，近年積極增聘具博士學位、學有專精或具有學術發展潛力教師，以提升本院知名度與競爭力。有關本學院教師職級學歷如下表：

表一 師範學院專任教師職級學歷統計表

職級 學歷	系所											
	教育系	輔導系	特教系 含所	幼教系 含所	國研所	家研所	教科所	體育系 與體育 與健康 休閒所	科教所	數教所	教政所	合計人 (百分比)
教授	7	1	2	1	4	1	2	4	1	2	0	24 (26.37%)
副教授	4	4	5	4	0	2	1	6	1	0	0	27 (29.67%)
助理教授	7	3	2	3	2	0	0	3	1	1	2	24 (26.37%)
講師	1	2	0	1	0	0	0	11	0	0	0	15 (16.48%)
合計	19	10	9	9	6	3	3	24	3	3	2	91 (100.0%)
博士	16	7	9	7	6	3	3	5	3	3	2	64 (70.32%)
碩士	3	2	0	2	0	0	0	11	0	0	0	18 (19.78%)
學士	0	1	0	0	0	0	0	8	0	0	0	9 (9.8%)
合計	19	10	9	9	6	3	3	24	3	3	2	91 (100.0%)

## 三、年度工作目標：

師範學院秉持追求卓越、多元創新之理念，以研究教育學術，養成教育專業人才為宗旨。務期追求卓越，以面對快速變遷、高度競爭之社會趨勢，提昇本院教育學術地位；多元創新以順應國家教育改革脈動與國際師資培育潮流，養成兼具教育專業精神與專門能力之國教師資。

基於上述理念，本學院在全院教職員工的專業分工與協力合作下，未來中長程將達成下列目標：

1. 培養優良中小學、特殊暨幼教師資和教育行政與文教事業經營人員。
2. 充實教學圖儀、設備、各項硬體設施及獎勵相關研究。
3. 推動 e 化教學環境，加強多媒體數位學習。
4. 整合相關資源，規劃系所整合，發展系所專長。

5. 推動國際、校際學術合作與學術研討會。
6. 規劃設立中小學校長、教師與教育行政和文教事業人員專業成長中心。
7. 辦理整合系所人力繼續各項推廣教學與回流教育。
8. 積極爭取與中央及地方教育行政、社政、衛生、民間教育機構委託辦理或建教合作相關計畫。

#### 四、年度工作成果

##### (一)教學方面

1. 本學院與嘉義基督教醫院商訂有關師資的合作教學策略事宜，如人體生理學、復健醫學概論、意外傷害處理、多重障礙照護技巧、身心障礙者職能評估與職業復健等科目師資，由基督教醫院臨床經驗豐富的專業醫療團隊支援，有助於醫療課程的教學品質與學生的學習效果。
2. 本學院為學生積極營造非正式課程的環境與內涵，以充實學生理論與實務的結合，如「服務學習」、「中輟邊緣學生輔導工作」、「攜手計畫」等。
3. 本學院積極向外爭取經費改善教師教學研究之設施，獲得教育部補助「發展卓越師資培育充實教學設施計畫」獲得補助 208 萬，以強化本學院教學與資訊科技基礎設備。
4. 本學院系所教師各教學科目皆備有教學大綱、計畫，並於開學前上網公告，提供學生選課之參考。
5. 新聘 9 位具博士學位教師，以降低教師教學負擔，並提昇研究水準。
6. 鼓勵學生選修第二專長或輔系，以充實擔任領域教學能力提升教學創新能力。
7. 本學院加強課程橫向設計，配合電腦多媒體與視聽設備結合，規劃將資訊科技融入各學科教學中。
8. 本學院積極與本校附小合作，建置網路微觀教室，以記錄與蒐集教師教學影音資料，提供教學的改進與學術研究的應用。
9. 李茂能老師指導學生郭寂莉之論文，題目為「國小高年級視覺藝術

概念電腦化測驗編製之研究」，榮獲測驗學會碩博士優秀論文獎。

10. 林菁老師和程秀山老師指導謝佩紋等 6 名學生之「高中職、國中及國小菸害防制教育」教材，榮獲 93 年國民健康局菸害防制創意教學活動設計競賽第二名、第四名及佳作
11. 劉祥通老師指導學生黃國勳之論文，題目為「實踐國小數學因數教學之研究」，榮獲賈馥茗教育基金會優良碩士論文獎

## (二)研究方面

1. 本院 93 年度各系(所)、中心，獲教育部專案、研究計畫及其他機關委託計畫，合計 20 件，總計經費達 14,962,390 元。
2. 本學院積極鼓勵教師參與研究，93 學年度各系所教師國科會研究計畫共計 31 件，合新台幣 11,681,200 元。
3. 本學院家教所 93 年 8 月 27 日於蘭潭國際會議廳舉辦「人口結構變化—外籍配偶增加對社會教育的影響及因應對策」研討會，與會人員包括教育部及直轄市、各縣市政府教育局相關單位人員、民間社團及學者專家、相關學術單位、各縣市社教館及社教站相關人員計約 250 人，此次會議結合實務分享所有與會者均收穫頗多，各界建言，提供教育部對外籍配偶政策提供具體的參考。
4. 本學院應上海市教育科學研究院之於 93 年 11 月 21 日至 11 月 29 日邀組團參加「2004 年海峽兩岸中小學教育學術研討」，計有教育學者專家、小學或中學校長等約 40 人與會，研討主軸為課程改革與教師專業化發展等內容。
5. 本學院熱心辦理兩岸學術教育交流，成效卓著，榮獲行政院陸委會頒贈第五屆從事兩岸文教交流績優團體，並於 11 月 11 日於行政院陸委會公開頒發獎狀及表揚。
6. 暨南大學於 11 月 12 日下午安排參與「21 世紀臺海兩岸高等教育政策改革研討會」大陸來臺學者及研究生共計 12 人參訪本學院，且與本學院教師舉行座談，並實地參觀本學院專業教室。
7. 本學院科教所配合「教育部中南區奈米科技 K-12 教育發展中心種籽教師培育計畫」，辦理嘉義縣市國小組奈米科技種籽教師培育研習，自 10 月 6 日起至 12 月 1 日止每週三下午，連續辦理九場研習，

以推動奈米科技教育往下紮根，並提升中、小學生科學興趣，激發潛能。

8. 本學院於12月18日與中華民國比較教育學會共同舉辦「高等教育品質管理與國際競爭力」國際學研討會，會中共發表2篇專題演講、論文20篇，近300人與會，開幕式由國立嘉義大學校長楊國賜博士主持，會中並邀請美國及英國3位國際著名學者 P. G. Altbach、Dave Hill 及 Mike Cole 進行專題演講。
9. 日本上越教育大學戶北凱惟 (Tokita Yoshinobu) 副校長等一行4人，於3月24日蒞臨本校參訪，25日專程參訪師範學院，且簽訂教育研究交流協定備忘錄，希望藉由學術互動、文化交流、共同研究以及其他的學術合作，讓兩校師生互蒙其利，更為兩校的學術合作奠立穩固根基。
10. 本學院94年4月15日(星期五)上午10時於民雄校區2樓會議室舉辦「九十四年度全國教育學院院長聯席會」由校長主持，針對「提昇教師專業學術領域水準，增進計畫、論文研究成果」暨「面臨國中小師資供需呈現負成長，教育學院未來發展方向及因應」兩主題，與會院長彼此交換意見，熱烈討論，與會者均期待未來的教育能更臻圓滿。
11. 本學院承辦教育部「提昇大學基礎教育計畫」推動嘉義大學 e 化創意網路教學，於每執行年度均發展六門網路課程，包含通識及教育學程。計畫執行至今共已完成24網路課程，目前累積共有2750名學生修習網路課程。教學網站位址為 <http://elearning.ncyu.edu.tw/>。鑑於數位學習已逐漸成為現今各國企業及政府極力推動的重要產業。因此本計畫配合此發展趨勢及實際進行網路教學的相關經驗，於94年6月11日舉辦全國性的數位學習設計與管理學術研討會，規劃六大主題：數位學習理論基礎、數位學習教學設計與評鑑、數位學習政策與管理、數位學習教學平台、遠距輔導教學環境發展與應用、E 化的創意教學，期集思廣益，深化我國數位學習研究的深度與廣度。透過論文發表及國內相關領域的專家學者齊聚一堂，進行學術交流與研

討，本研討會共計發表 19 篇，張貼壁報論文 20 篇。

12. 本學院數教所楊德清老師發表之論文刊於 SSCI 學術期刊，另一篇刊登於其他同等級國際知名期刊 IJSME 學術表現優異；體育系陳忠慶老師榮獲華人運動生理及體適能學者學會會員研究獎與行政院體育委員會 94 年度運動科學研究及發展獎勵優等獎。
13. 本院積極推動整合型研究，如人權教育、創造力教育中程發展計畫、外籍與大陸配偶子女教育輔導實施計畫與其他相關教育議題理論整合與教學研究。

### (三)輔導方面

1. 系所定期辦理週會、師生座談會及各項師生聯誼活動，各系所師生座談會每學期至少 1 次，並辦理送舊、迎新會、冬至等活動餐會。
2. 本學院於 4 月 13 日（星期三）下午 1 時 10 分於民雄校區大學館舉辦院週會，為提昇學生藝術欣賞及氣息，特邀請人文藝術學院劉院長豐榮專題演講，講題為「美感與人生」。
3. 本學院 93 年 12 月 25 日於大學館舉行全院師生座談會，會中學生提出多項問題，並由院長與列席單位一一回覆，期由本次座談會增進學生與學院、系之溝通與瞭解。
4. 本學院校長講座於 94 年 6 月 8 日下午 1 點 30 分至 3 點 10 分於民雄校區大學館舉行，會中讓師生瞭解校方辦學理念，勉勵學生努力向學，並安排與師生座談，會中學生提出多項問題，經本次座談會增進學生與校方之溝通與瞭解，同心協力共創學校之發展與未來。
5. 本學院持續辦理學生課業及生活適應的輔導與協助。
6. 本學院積極營造非正式課程的環境與內涵，如「服務學習」、「中輟邊緣學生輔導工作」，以促進與培養學生人文精神素養。
7. 網路設置學院信箱，針對學生意見及詢問適時答覆。
8. 配合學校舉行與學生輔導有關之各項活動。
9. 新聘專任教師需協助系所行政業務，以熟悉系務及學校行政業務之推動。
10. 每位教師應排課三至四天，禁止私下調課或安排成集中授課，而影響教學品質，並規定每位教師排定 Office Hours，供學生諮詢

服務時間。

#### (四)推廣服務

1. 93 學年度共辦理推廣教育學分班及兒童福利專業人員訓練班，共 5 班次，總收入 4,669,760 元。學員共 202 人。
2. 協助嘉義市政府辦理 93 年度幼稚園評鑑工作。
3. 93 年度教育部委託特教中心辦理雲林縣及嘉義縣市國小及學前輔導區輔導工作，經費 2,350,000 元。
4. 93 年度教育部委託本學院家教中心辦理受刑人家庭支持方案及家庭教育專業人力發展相關計畫案(第二期)93 學年度家教中心辦理中小學教師進修及受刑人家庭成長研習團體，總經費共 5,400,000 元。
5. 雲林縣政府委託輔導與諮商學系辦理「雲林縣雲蓮安親學園計畫」，經費 2,910,000 元。
6. 其他國教所辦理碩士在職進修專班 2 班；教政所在職進修專班 1 班；教育系辦理國小師資學分班 2 班；輔導系 1 班；家教所在職專班 2 班；國教所、教政所暑期碩士學分各 1 班。
7. 本學院系教師皆能全力配合輔導區縣市政府，辦理幼稚園、托兒所、特教、國小等各項評鑑工作，並完成各園、所評鑑報告，推廣服務成績斐然，深獲輔導區縣市政府好評。

#### (五)行政方面

1. 93 學年度召開院務會議 5 次完成本校及本學院相關委員會委員代表之推選、本學院學術研究獎勵要點制訂、新增系所、開設學分班審議。
2. 召開系所行政主管會議 8 次，完成系所經費分配、學術獎勵之審查、主管考評等行政事宜。
3. 院教評會 10 次審議教授休假 2 件、教師升等 13 件、專兼任教師聘任案、出國進修 1 件等。
4. 院課程委員會 3 次，本學院 93 學年度各系所之審議、配合九年一貫課程七大學習領域調整本學課程、規劃本學院院共同必修教育專業科目、規劃跨院系合開師資培育課程，以培養領域專長導向之師

- 資。
5. 新聘專任教師座談會，介紹行政主管及新老師彼此認識，歡迎新老師加入本校行列，介紹學院目標及方向，使熟悉院系務及學校行政業務之推動。
  6. 各種會議結束後除將紀錄迅速傳閱院內教師同仁了解，公告上網，追蹤各項會議決議事項執行情形。各系（所）亦透過系（所）務會議召開推動系（所）務工作。
  7. 為順利推動各項行政業務，本學院推動行政業務之標準化與效率化。
  8. 本學院網站之資料更新及維護，並將本學院法令規章、會議紀錄、研討會、最新訊息公告上網。
  9. 為掌握公文處理時效及相關稽核，本學院已配合學校採行公文簽證管理、電子傳遞系統。本學院各系、所在公文時效統計在每月發文均能在六日內辦結，待辦公文件數均能符合文書管理程序及時效。
  10. 本學院各系所配合本校財產及物品管理要點，學院及系所配合保管組以電腦化及科學化管理，使各類財務發揮其使用效能，並配合保管組每年定期進行各單位財物設備盤點工作。
  11. 本學院及各系所預算執行及控管、請購、核銷、控管均以透過網路作業簽證，本年度預算及執行績效考核，控管良好。

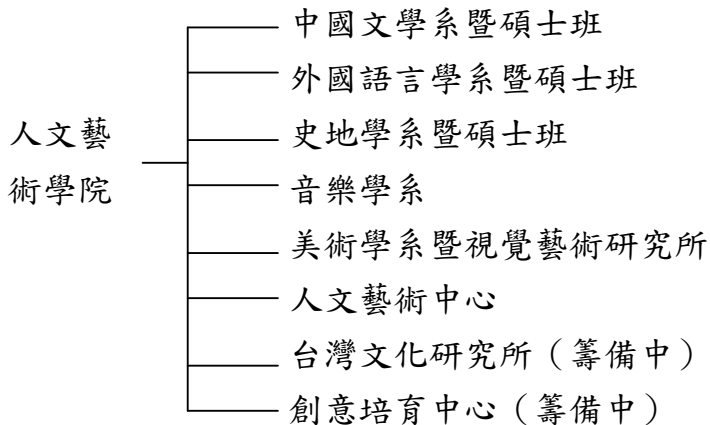
## 五、年度創新業務與成果

- (一) 本學院積極推動研發創新教材與教學法，特教系與雲林縣政府合作研發全國首套特殊教育教材，此教材著重生活題材，使身心障礙生快速融入社會環境中；教育科技所鐘教授樹椽研發及推動「合作學習英語教學法」，利用自行研發的光碟，以日常生活為主的英語對話，讓小朋友在輕鬆的環境下學說英語。
- (二) 本院結合學術專業人力，推展團隊型跨領域教學研究風氣，以創建風格，積極推動整合型研究，目前榮獲教育部專案補助有「建立嘉義大學e化環境以推動創意教學計畫」、「人權教育」、「創造力教育中程發展計畫」、「外籍與大陸配偶子女教育輔導實施計畫」與其他相關教育議題理論整合與教學研究。



## 貳、人文藝術學院

### 一、組織系統



### 二、編制與員額

職稱 單位	教授	副教授	助理教授	講師	助教	職員或 專案計 畫人員	工友	工讀生
院	1*				1*	1	1/4	0
中國文學系暨研究所	4	13	1	2	0	1	1/4	0
外國語言系	3	1	11	10	0	2	1/4	0
史地學系暨碩士班	1	6	5	1	1	0	1/4	0
音樂學系	1	4	1	8	0	1	1	0
美術學系暨視覺藝術研究所	1	4	3	1	0	1	0	2
人文藝術中心	1*							
合計	10	29	20	22	1	6	2	2

#### 【說明】

\*「院」及「人文藝術中心」之教授一人係指院長（劉豐榮教授），其在美視覺藝術研究所已列入計算，不再重複合計。院之「助教」編制，已編在通識教育中心，故此處不重複計算。

本學院教師人數 81 人；在職別方面，教授有 8 人（佔 12.3%）、副教授有 25 人（佔 35.8%）、助理教授有 26 人（佔 24.7%）、講師有 22 人（佔 27.1%）、助教有 1 人（佔 1.2%）。本學院職員（含專案計畫人員）、工友及工讀生合計 10 人；其中職員（含專案計畫人員）6 人、工友 2 人、工讀生 2 人。本學院教職員工（含工讀生）人數總計為 91 人。

### 三、年度工作目標

#### （一）中長程計畫：

依循本院既定的發展方針，未來本院將逐步展開以下幾項計劃：

##### 1. 教學重點：

- (1) 落實「全人教育」理念，同時顧及各專業領域的實務應用導向，以培養學生的多元知能，增強其專業實務的競爭力。
- (2) 陸續增設碩博士班，包括「視覺藝術研究所博士班」、「中文研究所博士班」、「數位藝術研究所」、「音樂與藝術表演研究所」、「台灣文化研究所」等，以整合並強化本院的學術資源。

##### 2. 研究方向：

- (1) 深化各系所的專業研究。
- (2) 為持續推動「創意學」之研究，將適時申設「創意培育中心」。
- (3) 為延續「台灣文化研究」之推展，已提出「台灣文化研究所」之申設。

##### 3. 未來發展趨勢：

- (1) 迎接 e 化時代，開發並運用 e 化教學研究技巧，以培養學生利用資訊科技之知能。
- (2) 本學院中文系與外語系為全校師生提供語文教學之服務，自當協同本校「語言中心」一起為提升學生中外文能力，而給予更多更大之支援。
- (3) 推動文化與跨文化研究，尤其在「台灣文化研究」方面，期望能奠定堅實的基礎。
- (4) 為加強國內外學術交流與合作，本院除將積極改進「人文藝術

學報」之品質，於第五期開始，轉型為「人文研究期刊」與「藝術研究期刊」外，希望能開拓包括各種學術研討會在內之更多渠道，來建立學術交流之網絡，以提升本學院之學術聲望。

#### 4. 預期成效與績效指標：

- (1) 培養學生深厚的人文藝術素養以及各專攻領域之實用知能。
- (2) 不斷改善課程，務使符合學生需求與本學院發展之方針。
- (3) 增進教師教學與研究成果。
- (4) 推動行政創意革新。
- (5) 加強人文藝術之社區推廣服務，帶動社會文化創新發展。
  - a. 綜合「人文」與「藝術」兩大學群，繼續為提升學生人文素養，並為建構一個「人文矽島新社會」之目標而努力。
  - b. 強調「創意學」理念之開發與提倡，落實「創意學」之成效，以突顯本學院之發展特色，每二年舉辦一次「創意開發學術研討會」。
  - c. 籌設碩、博士課程及開設各類在職專班，增聘國內外學有專精之專業師資，全面提升教學品質及強化課程內容。
  - d. 申請籌設「台灣文化研究所」，以延續「台灣文化研究案」此一大型研究案之豐碩成果。
  - e. 配合新建「創意樓」及「大學館」之完工，改善各項軟硬體設備，活用各類教學媒體，提升 E 化教學環境之品質。

### (二) 教學

#### 1. 充實教學軟硬體設備

- (1) 增設電腦教室、視聽教室、各系所之專業教室，如外語系之演說教室、口譯教室；史地系之繪圖教室；音樂系之演奏教室、合奏教室、鋼琴練琴室；美術系數位藝術教室等。
- (2) 增購各種新進之電腦軟體，包括美術系之 3D 立體繪圖軟體及音樂系之電子演奏等方面軟體，俾便師生在教學研究上可以靈活運用。
- (3) 充實圖書館之設備與增購中外各類圖書。
- (4) 音樂系之採最有利標，學校編列 580 萬預算購買專業演奏型平

台鋼琴等設備。

(5)學校編列 1300 萬，強化大學館演奏廳反響板等設備功能，使達世界一流水準。

## 2. 加強課程內容之創新性與實用性

(1)配合本學院推廣之「創意學」理念，著重在教學課程中，落實創意教育之內涵與宗旨，以建立本學院明顯之教學特色。

(2)配合時代之趨勢與就業市場之需求，在人文領域之內容課程外，增加與商業管理、領導與溝通相關領域之課程，以求理論與實務並重，開拓學生更寬廣之就業發展空間。

(3)史地系將研議於中程發展階段分「歷史組」與「地理組」個別招生，並於 94 學年度增設史地系在職專班，在長程發展階段分設，以使發展方向更明確化，課程內容更有專業性。本案須經史地系系務會議、本校課程發展委員會議、校務會議通過，並報部核准後，始完成相關法定程序，得據以施行。

(4)外語系已成立「外國語言學系碩士班」，提昇現有之教學規模與水準，培育更多英語教育或外交經貿工商方面之專才。

(5)美術系申設「數位藝術研究所」。

(6)與管理學院合作，開設「藝術管理學程」及「文化觀光學程」，俾利學生修業，配合時代脈動之需求。

## 3. 提昇教學品質與研究風氣

(1)繼續增聘國內外學有專精之學者，補充目前缺少之相關專業領域教師，並鼓勵講師出國進修，以增進教學品質。

(2)落實「教師評量制度」，且注重學生之意見表達，強調「以學生為中心」之教學目標。

### (三)研究

1. 持續進行本院強調之「台灣文化研究案」。

提出申設「台灣文化研究所」之企劃書草案，以延續台灣文化研究案之成果，並將此成果進一步廣泛地推廣及運用。

2. 創設「學生研究論文院長獎」，以提升本院學生對從事學術研究之興趣與論文寫作之能力。

3. 舉行「博雅名著」閱讀心得徵文比賽，出版獲獎學生之論文集及作品集。
4. 舉辦學術研討會及專題演講，加強與各教育學術單位之交流與合作。
5. 籌備第三屆「創意開發學術研討會」、五場「台灣文化研究」成果發表會之學術研討會。
6. 積極參與國科會研究計畫，提升教師參與研究之興趣及提高教學研究之水準。

#### (四)輔導

1. 擴大辦理「創意迎新會」及「創意週會」，並邀請他校師生一同參與，以從活動中激發學生榮譽感與創造力。
2. 定期舉辦「師生座談」、「師生自治會座談」、「導師座談」、「與院長有約」等活動，以求隨時掌握學生學習及生活上之情況，解決其各方面面臨之困難。
3. 定期邀請大師級人物蒞院演講，透過演講內容之啟發及與專家學者間之交流互動，達到激勵學生自我成長，培養其解決問題能力之目標。
4. 辦理「人文藝術研究論壇」，定期邀請大師級人物蒞院演講。

#### (五)推廣與服務

1. 由外語系主導，擴大推動「嘉義國際英語演講會」(Chiayi Toastmasters Club)及「英文故事饗宴系列活動」，並隨時支援由地方或社區舉辦之英語教學研習講座及專題演講。
2. 由史地系主導，策劃環境資源與社區發展相關主題之研習會與講習會，提供校外人士參與活動與吸收新知之機會。
3. 由本院教師組成「社區專業諮詢服務小組」，依每位教師之專長，提供校外公民營專業機構及地方人士之相關專業評鑑或諮詢方面之服務。
4. 督導本院「人文藝術中心」加強與全國大學校院人文藝術協會、民雄文教基金會及嘉義縣市文化中心等單位之合作互動關係。

#### (六)行政

1. 提升各項會議之品質，包括院務會議、院教評會議、院學術委員會會議、院（系）所行政主管會議、台灣文化研究案會議、人文藝術學報編審會議、人文藝術中心工作會議、院課程委員會會議，校長和院長與本學院教師座談會等會議。
  - (1) 建立本學院及各系所相關規章。
  - (2) 院內教師聘任、教師升等論文外審作業。
  - (3) 投學報文稿送外審作業。
  - (4) 實施行政人力輪流制以推動本學院行政業務之標準化、效率化等工作。
  - (5) 本學院網站之資料更新及維護。
  - (6) 各種委員會代表委員之遴選。
  - (7) 經常性公文之簽處。
  - (8) 文書收發、登記、保管及院各項財務保管、借還等。
2. 推動行政革新，提升行政績效，配合行政業務標準化之政策（ISO9001/2000），建立本學院及各系所相關規章、以及規劃制度之檢討更新。實施行政人力輪流制以落實本學院行政業務之標準化及效率化。
3. 配合本院各系所學術發展需要，積極提供行政指導與支援。
4. 加強本院對外文宣，營造本院良好之形象。
5. 加強與本校各行政單位及各系所相關行政業務之互動關係。

#### 四、年度工作成果

##### (一) 中長程計畫、研究與發展

1. 創辦「人文研究期刊」及「藝術研究期刊」：作為本院同仁及校外學者研究成果發表園地及國際化發展之窗口。原先之人文藝術學報已出版四期，已成為學術界注目之期刊，並獲得國科會相關評鑑研究之好評，為符合國際潮流，並自第五期開始轉型為「人文研究期刊」與「藝術研究期刊」。
2. 發展區域整合研究：運用科際整合之方法，由本院統整推動各系所整合型研究。目前積極組織研究團隊並提出申請「台灣文化研究

所」，以期延續研究成果及作出更大貢獻。此外，並加強具地方特性之整合型研究。

3. 辦理全國性之學術研討會：廣邀國內外學者與會，以促進學術交流。例如：本學院 93.10.23 舉辦之「第二屆創意開發學術研討會」為教育部「創造力教育政策白皮書」發表之後，全國第一個舉辦之相關大型研討會，引起全國各界廣大迴響，行政院國科會及許多大學校長主動來函索取論文集，另外，尚有「中國小說與戲曲國際學術研討會」、「2004 海峽兩岸英語教學學科研討會」、「九年一貫社會領域教學學術研討會」、「中國中古史兩岸學術研討會—制度研究新取向的探索」等大型會議，均廣受注目。
4. 推動第二階段人文藝術中心之任務：統籌規劃推動全校及本院有關人文藝術之推廣服務事宜。本院於民國九十年正式設立「人文藝術中心」，其目的主要在於統籌規劃有關人文藝術領域之學術服務工作，本中心積極參與「全國大學院校藝文中心聯盟」所主導之各項計畫，同時本著回饋地方、服務社區之理念，本中心自 94 年起逐漸邁入第二階段任務，學校納入有主管加給之制，並推動更廣泛之服務。
5. 成立「人文藝術研究論壇」：邀請大師級之專家學者擔任，以擴大本院師生之視野與胸襟。
6. 陸續成立相關系所：目前本院已設視覺藝術研究所，中國文學研究所碩士班及史地系碩士班、「外國語言學系碩士班」亦自 93 年開始成立招生。未來計畫陸續申設音樂與表演藝術研究所、中文研究所博士班、數位藝術研究所、台灣文化研究所等。

## (二)行政

1. 召開各式會議，建立各種溝通平台及機制，研訂相關法規與方針，俾利推動院務之相關工作。
2. 強化「人文研究期刊」及「藝術研究期刊」編輯之新工作制度，如：外審制度、執行編輯等新團隊制度。
3. 台灣文化研究案研究成果，創意開發學術研討會論文集均掛於網站，進入世界學術網路及櫥窗。

4. 院內教師聘任及升等案，共計完成專任聘任 4 位、升等案 6 位。
6. 院務會議、院教評會、院課程委員及其他各種代表委員之選舉，完全符合公平、公正、公開之原則。
7. 經常性公文簽處，績效良好。
8. 院經費報帳與核銷，績效優良。
9. 院財產管理及借、還之登記，均符合規定。
10. 其他配合事項：配合本校各行政單位及各系所相關業務之推動。
11. 召開各式會議，建立各種溝通平台及機制，使溝通管道通暢無阻。
12. 調整行政人員工作輪流制度，提升行政績效。

### (三)教學

#### 1. 教學資源：

##### (1)教學環境之改善與提升：

- a. 外語系口譯教室、多媒體教室等教學設備規模顯著改善。
- b. 美術系暨視覺藝術研究所電腦工作站設備擴充與提升。
- c. 音樂系改善專業錄音、錄影設備及增購大鋼琴六部（約 240 萬元）、專業演奏型平台鋼琴（約 580 萬元），大學館及反響板等設備（約 1300 萬元）。
- d. 各系（所）充實各種圖書及電腦設備。

##### (2)獲得其他國科會等相關單位補助款，亦逐步成長中。

#### 2. 教學措施：

- (1)貫徹校長理念，新聘專任教師均須協助院、系（所）行政業務。
- (2)設立推動「學生研究論文院長獎」，以鼓勵學生研究風氣，並有效深化院共同必修科目「研究方法與論文寫作」之教學，已於 92 年 7 月起開始實施，第二屆競賽成果已揭曉，並於 94 年 5 月 4 日「校長講座」恭請 校長親自頒獎，以彰榮耀。
- (3)各系（所）3 年內均須舉辦大型國際或國內學術研討會，另每學期均應至少舉辦 1 次學術研討會及 2 次教學改進會，各系（所）均如預期，辦理周詳良好。
- (4)落實「師生面談（Office Hours）」制。

### (四)推廣與服務



- 1.積極協助推動「大專院校全國藝文中心協會」主辦之各項活動。
- 2.校內服務：
  - (1)外語系：提供遊學相關資訊與服務。
- 3.校外服務：
  - (1)史地系：「九年一貫社會領域教學學術研討會」、「中國中古史兩岸學術研討會—制度研究新取向的探索」
  - (2)外語系：推動嘉義國際英語演講會（Chiayi Toastmasters Club）業務，並提供國中小英語教學研習競賽評審、老師甄選、專題演講、故事饗宴等多元服務。舉辦「2004 海峽兩岸英語教學學術研討會」。
  - (3)美術系：配合本校與地方教育單位參與國教九年一貫教育相關之輔導與演講。協助校園美化工作、以及本校公共藝術評審。
  - (4)中文系、音樂系：擔任校外評審或主持人共約百餘次。
- 4.其他：本學院與媒體保持密切聯繫，主動撰供各項活動資料，經常獲得各大媒體大幅報導與支持與專業諮詢。

#### (五)輔導

本學院之輔導工作深具特色，說明如下：

- 1.為激發學生獨立思考力、表現創意與見解，每學期利用院週會時間舉辦「人文藝術學院學生研究論文院長獎」、「人文藝術研究論壇」。
- 2.禮聘各界傑出人士蒞校主持創意講座，以增廣師生宏觀視野。
- 3.舉辦師生座談會（含「與院長有約」）、導師制、畢業生之輔導與校友聯繫。
- 4.新生輔導：每年為新生隆重舉行儀式獨特之「創意迎新會」，廣受媒體報導。為以最大熱忱迎接 94 學年度新生，本院辦理之「創意迎新會」，推出一系列饒富創意與趣味的精彩節目。

### 五、年度創新業務與成果

- (一)人文藝術學院第 2 屆「93 學年度學生研究論文院長獎」得獎名單如下表：

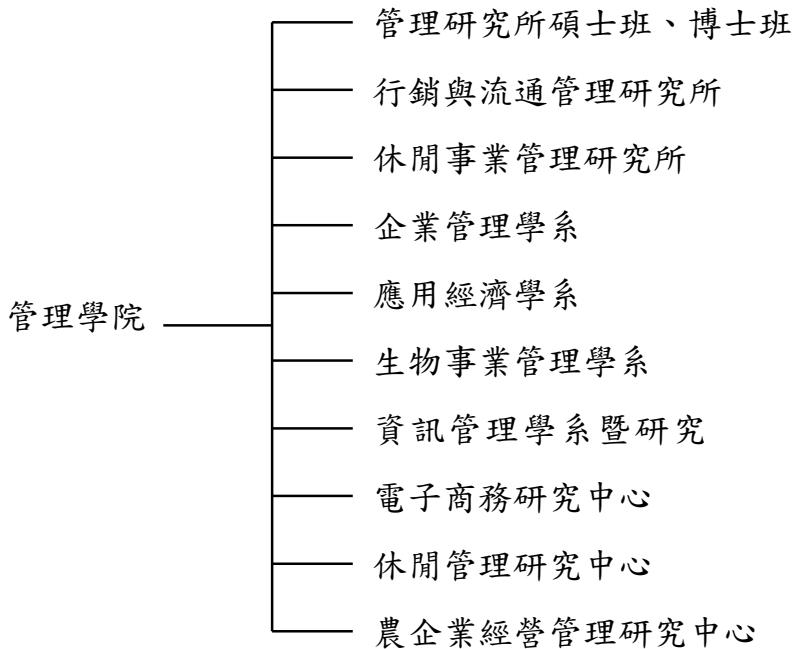
名次	系別 年級	學生 姓名	論文名稱	指導 老師
1	中文系 四年級	張雅晴	阿諾·羅北兒《青蛙和蟾蜍》之內容分析	陳茂仁
2	中文系 四年級	鄧郁生	莊子的魚水之樂	蘇子敬 蔡忠道
1	外語系 英教組 四年級	林昆輝 周稚岡 高正柟 蔣詩吟	On the syntactic Structure of bucuo+V in Mandarin	吳俊雄
2	外語系 英教組 四年級	黃馨誼 賴冠汝 洪麗涵	How Does the Broadcasting Instuction of the Freshman English Course in National Chia-yi University Help Non-English Major Students' English Learning?	沈添鈺
1	美術系 四年級	葉儒歆	傳播媒體與博物館合作之議題探討-以「農情楓丹白露-米勒、柯洛與巴比松書派」特展為例	何文玲
2	美術系 四年級	鄭華欣	藝術品拍賣價格與藝術品價值之關係	何文玲
1	音樂系 四年級	徐鳳吟	單簧管教學之成人與孩童差異	陳虹苓

(二)本學院正在研擬整合型研究團隊，進行具地方特色之整合型研究計劃。

(三)定期舉辦全院教師座談會，鼓勵學術上之跨領域研究與交流，並積極組成跨領域研究團隊。

## 參、管理學院

### 一、組織系統



### 二、編制與員額

本學院教師人數為 40 人；在職級別方面，教授有 6 位（比率為 15%）、副教授有 17 位（比率為 42.5%）、助理教授有 9 位（比率為 22.5%）、講師有 8 位（比率為 20%）。本學院職員、專案計畫人員、專案行政助理、工友及工讀生合計為 14 人；其中，職員 1 人、專案計畫人員 8 人、專案行政助理 1 人、工友 2 人、工讀生 2 人。本學院教職員工（含專案計畫人員、工讀生）人數總計為 54 人。

### 三、年度工作目標

#### (一)教學

- 1.延聘優秀專業師資，鼓勵教師進修深造。
- 2.定期辦理教學評量與教學研討會，提高教學滿意度。

- 3.持續辦理圖書採購作業，添購管理相關領域中英文書籍、期刊與資料庫。
- 4.鼓勵更多之教師使用簡報軟體、視聽設備等教學輔助工具。
- 5.教師每週安排四個小時以上之辦公室時間，提供學生在課業、生活、感情或生涯規劃之諮詢。
- 6.配合課程需要舉辦專題演講及校外企業參訪活動。
- 7.支援本院各系所辦理各項教育訓練課程。

## (二)研究

- 1.提供教師研究空間及所需基本軟、硬體研究設備與資源。
- 2.積極鼓勵並補助教師進行研究工作。
- 3.獎勵教師於國際或國內知名期刊發表論文。
- 4.補助教師於國際或國內知名期刊、索引資料庫發表論文之審查費或刊登費等相關費用。
- 5.積極鼓勵教師申請國科會補助研究計畫。
- 6.積極鼓勵教師發表期刊論文或研討會論文（每位教師每學年需發表學術研討會論文1篇以上、每學年需參加學術研討會2次以上）。
- 7.鼓勵教師間之學術資源共享及共同參與研究。

## (三)輔導

- 1.針對各系所新生辦理相關輔導工作，俾使新生儘快融入本院之生活。
- 2.加強院導師、系（所）導師、班導師及課程教師之輔導作業，期能兼顧每位同學之需要，俾對於同學未來的發展有更正向之幫助。
- 3.輔導學生辦理選課相關事宜。
- 4.積極輔導院、系學會之運作。
- 5.積極安排本院各系所學生與他校相關系所學生之聯繫與交流。

## (四)服務與推廣

- 1.辦理各項座談會、專題演講及培訓計畫。
- 2.辦理本院推廣教育碩士在職專班相關業務；支援管研所辦理碩士學分班、空軍風險管理學分班等。
- 3.辦理「蕭萬長菁英企業家講座」。

- 4.積極參與各公、民營機構之委託研究計畫。
- 5.積極擔任各公、民營機構之各項顧問工作，提高本院之學術聲譽及知名度。

#### (五)行政

- 1.邀集本院全院教師會議、院務會議、院教評會議、院課程規劃委員會、院行政主管會議及院碩士在職專班班務會議，俾規劃本院之中長程發展計畫及師資進用計畫，並研訂教學、研究、輔導、服務等各項作業規定，以茲遵循。
- 2.辦理本院各系所九十三學年度第二學期及九十四學年度第一學期專、兼任教師聘任作業；辦理本院各系所專任教師升等作業。
- 3.辦理本院碩士在職專班招生考試業務。
- 4.支援本院各系所辦理各項招生考試業務。
- 5.制定標準化作業程序，使行政能充分支援教學、研究及服務工作。
- 6.配合本校各單位及本院各系所相關行政業務之推動。

### 四、年度工作成果

#### (一)教學

- 1.教師新聘：本學年本院新進管理類相關師資四名，包括教授一名、副教授二名、助理教授二名，皆具備博士學位及相關教學經驗。
- 2.教師升等：本學年本院計有三位教師通過升等，其中一名教師由助理教授升等為副教授，另二名教師由講師升等為助理教授。
- 3.定期辦理教學觀摩會：本院於 93.10.12 邀請國立中正大學教育學院犯罪防治學系暨研究所林瑞欽教授（國立臺灣師範大學教育研究所博士、英國諾丁翰大學心理博士）針對教學與評量漫談進行專題演講，以達提昇教師教學方法與技巧之目的。
- 4.定期辦理教學評量：本院每學期末自行舉辦一次書面教學評量調查，並針對教學評量之調查結果與學生建議事項，提供各系所及授課教師作為教學改進之參考依據。
- 5.鼓勵本院教師使用簡報軟體、視聽設備等教學輔助工具；目前研究所所有課程均使用作為教學輔助工具，大學部亦有八成以上教

師使用作為教學輔助工具。

6. 本院教師每週均安排四小時以上之辦公室時間，提供學生在課業、生活、感情或生涯規劃之諮詢。
7. 本學年本院各系所教師合計指導 79 位研究生撰寫碩士論文，指導 25 位研究生撰寫「台灣當前企業問題研討」專題技術報告。
8. 配合系所課程需要，落實理論與實務之配合，邀請學術或實務界學者專家蒞校做專題演講及舉辦校外參觀活動。
9. 實施「學習預警制度」：在期中考後一週內，請各科任課教師將學習狀況較差的學生(如期中考及平常考成績不佳、出席率不好...)傳達給該生及系主任知悉，讓其了解前半個學期之學習成效，並儘早修正自己之學習方式，系所主任及導師再從旁協助改善。
10. 積極與業界接觸，了解業界對於人才之需求及對於高等教育之期許。
11. 辦理暑期專業實習計畫，甄選各地區企業或非營利組織提供若干名額，提供學生於暑期進行實務實習，俾落實理論與實務之配合。
12. 輔導及檢討學生修習學程、輔系與雙主修相關辦法與執行狀況。
13. 本院教師榮獲社團法人中華民國管理科學學會與信義文化基金會合辦之「企業倫理教育札根計劃—企業倫理教師選拔活動」優勝獎。

## (二) 研究

1. 發表期刊論文計 51 篇，平均每位教師發表期刊論文 1.28 篇。
2. 發表研討會論文計 87 篇，平均每位教師發表研討會論文 2.18 篇。
3. 參與國科會補助研究計畫計 10 項。
4. 參與政府機關各項專題研究計畫，積極投入各項業界輔導計畫，期望能將實務與理論結合，不與業界脫軌。

## (三) 輔導

1. 針對入學新生舉辦新生入學前座談會，讓新生更快融入本校生活；舉辦新生座談，讓新生了解系所發展方向及自己未來的研究學習方向，讓學生對於自己有正確的期待。
2. 定期辦理週會、師生座談會及各項師生聯誼活動，包括：院週會、

系週會、院長座談、系所主任座談、導師時間、專題演講及各項師生聯誼活動等。

3. 舉辦教師座談會，了解學生反應之問題及加強學生溝通輔導。
4. 輔導學生辦理選課相關事宜。
5. 加強導生制度，透過系所導師、班導師之輔導作業，期能兼顧每位同學的需要，對於同學未來的發展有更正向的支持。
6. 由各課程授課教師於課程中瞭解學生之學習及生活狀況，並適時給予必要之輔導，以協助學生適應課業及生活環境。
7. 設立系所論壇，提供學生針對教學及系所業務提出看法與建議；另透過個別約談學生等正式管道，或透過 MSN、BBS 及網頁上留言板等非正式管道，瞭解學生在學業及生活上所面臨之各項問題，俾期協助解決相關問題。
8. 輔導本學院及各系所學會、學生社團之運作：輔導系所學會之運作，協助修訂學會組織章程、學會會長改選暨幹部組成；協助系所籃球隊、桌球隊、壘球隊之運作，並輔導學生成立社團。
9. 輔導學生參加全國性學術競賽或交流活動：參加 2005 ING 安泰管理碩士論文獎獲四項佳作；參加 2004 年「第六屆五校南管盃師生聯誼賽」獲得男子排球、女子排球、混合桌球、混合羽球四項冠軍、慢速壘球、撞球、保齡球三項亞軍，並榮獲教職員及研究生組之總冠軍。
10. 輔導學生建立正確的求知態度及人生觀。
11. 輔導學生依個人興趣或志向進行生涯規劃：舉辦專題演講，輔導學生準備高普考及碩、博士班考試；舉辦企業校園徵才講座活動，邀請銀行、證券、保險等金融業者蒞院簡介金融業之現況與未來發展。

#### (四)服務與推廣

1. 本院接受補助財團法人台灣武智紀念糖業協會之經費補助，與嘉義市中小企業協會共同辦理「蕭萬長菁英企業家講座」12 場次之專題演講活動，共計邀請中華經濟研究院蕭萬長董事長、國立成功大學高強校長、台鹽公司鄭寶清董事長、天仁茗茶李勝治董事

- 長、安泰銀行邱正雄董事長、新光保全黃其光名譽董事長、崑山科技大學企研所余光華教授(前台鹽、台肥董事長)、南僑化學工業(股)公司陳飛龍董事長、亞都麗緻飯店嚴長壽總裁、國立清華大學科技管理學院史欽泰院長(工研院特別顧問)、南僑集團陳飛龍董事長、台灣糖業公司魏巍總經理等產學研菁英蒞校演講。
2. 與嘉義市中小企業協會合辦「中小企業國際化實務研習班」七場次之系列專題演講。
  3. 舉辦校慶系列學術演講及各項學術專題演講合計 65 次。
  4. 本院辦理推廣教育碩士在職專班三期，共計開設 38 門課、114 學分。
  5. 本院管理研究所辦理推廣教育碩士學分班第九期、第十期、第十一期(嘉義班、台北班)，共計開設 11 門課、33 學分；管理研究所另接受工研院、空軍總部之委託，辦理推廣教育空軍風險管理碩士學分班第四期嘉義班，參加學員共計 20 人。
  6. 本院企業管理學系接受經濟部商業司委託辦理「管理學苑學士學分班」，參加學員共計 42 人。
  7. 本院教師參與行政院農業委員會、行政院原住民委員會、教育部、經濟部、嘉義縣政府、嘉義市政府、台南縣政府、交通部觀光局阿里山國家風景區等單位之委託研究計畫。
  8. 本院教師除擔任校內各項委員會委員外，校外部分亦擔任教育部訪視委員、中華民國管理科學學會秘書長、台灣評鑑協會秘書長、台灣農場經營協會秘書長、台灣流通管理學會常務理事、經濟部專案諮詢委員、行政院農業委員會專案審議委員、交通部觀光局顧問、台北市政府顧問、嘉義市政府觀光發展推動小組委員、嘉義市政府社區總體營造推動委員、宜蘭縣觀光政策推動委員會委員、彰化縣觀光活動暨觀光行銷諮詢會議專家學者顧問、台灣休閒農業發展協會顧問、中國農業經營管理學會顧問、台中市永續生態旅遊協會顧問、中華觀光管理學會理事、中華民國戶外遊憩學會理事、嘉義市中小企業協會顧問、中華民國養鵝協會理事、海峽兩岸農業發展協會理事、有機農業發展協會理事、中華民國



酪農協會顧問、中華林產事業協會理事、台灣農村經濟學會理事、台灣農業經營管理學會理事、中華鄉村發展學會理事、Asian Farmers' Association for Sustainable Development (AFA) : Translator for farmer、本校農推中心推廣教授等相關職務。

#### (五)行政

- 1.依據本院中長程發展計畫中有關新設系所之規劃，九十五學年度已申請成立生物事業管理學系碩士班、管理經濟研究所碩士班。
- 2.本學年辦理全院教師會議一次、院務會議六次、院教評會議十次、院課程規劃委員會二次、行政主管會議 15 次、碩士在職專班班務會議四次。
- 3.辦理專、兼任教師之聘任及升等作業。
- 4.代表本學院擔任校內各項委員會委員。
- 5.辦理本院碩士在職專班招生考試相關作業。
- 6.協助本學院各系所辦理申請入學、推薦甄試及招生考試相關作業。
- 7.推動本學院行政業務之標準化與效率化工作；詳列各項作業流程及申請辦法，使行政能充分支援教學、研究及服務工作。
- 8.製作新生入學手冊，俾使學生瞭解相關權利、義務事項。
- 9.訂定學生修讀雙主修、輔系條件暨科目學分調查表。
- 10.配合本校各單位及本學院各系所相關行政業務之推動。

### 五、年度創新業務與成果

由於研究所之課程內容深度、教授之授課方式、研究生之學習方法，皆與大學部有相當程度之差距，為儘早培養各所新生正確之學習態度及方法，以便能銜接研究所繁重之訓練，特於暑期期間辦理「新生課業輔導計畫」或「產業報告」，由各所教師選定相關領域專業叢書或主題，透過課前研讀、分組研討、課堂報告、專題報告等方式分享交流，引領新生初探管理領域之奧妙，頗受研究生之好評。

## 肆、農學院

## 一、組織系統



## 二、編制與員額

農學院教師人數為 94 人；在職級別方面，教授 27 位（比率為 29%）、副教授 29 位（比率為 31%）、助理教授 9 位（比率為 9%）、講師 28 位（比率為 30%）、助教 1 位（比率為 1%）；農學院職員及工友人數為 16 人；農學院教職員工人數總計為 110 人。

## 三、年度工作目標

## (一)中長程計畫

農學院以追求現代農業科技，發展精準農業，達成促進農業生

產、生活、生態永續經營利用，並兼顧理論與實際之教學、研究與推廣服務，預定在近年內達成下列目標：

1. 師資培育計畫：本院積極鼓勵同仁進修博士學位，提昇教學研究品質，預期在 3 年內將本院師資擁有博士學位者從目前之 53% 提升至 70%。
2. 建構農業生物技術教學研究設備及加強生物技術之研究與發展，推動生技明星產業。
3. 積極進行本學院系所調整與新系所之設置，系所調整計畫：
  - (1) 配合未來農業高等教育發展之趨勢，95 學年度起農學研究所將專辦博士班。
  - (2) 95 學年度擬增設生態與環境科學研究所碩士班、農藝學系碩士班、森林暨自然資源學系碩士班、林產科學系碩士班及景觀學系。
  - (3) 95 學年度停辦農學院各系二技部。
  - (4) 95 學年度精緻農業學系更名為生物農業科技學系。
  - (5) 配合學校未來發展，林業暨自然資源研究所碩士在職專班 95 學年度起歸屬農學研究所碩士在職專班，並分為作物及林業等二組。
  - (6) 97 學年度增設農業生物技術研究所博士班及臨床獸醫學研究所。
  - (7) 98 學年度增設基礎獸醫學研究所及獸醫學研究所博士班。
4. 為推動農民終身學習計畫，結合農學院農業推廣中心及園藝技藝中心持續辦理青年農民專業訓練，除培育具備經營管理與科技應用能力之專業經營人才外，並加強與產業建教合作、種苗生產及接受業界委託產學相關研究計畫。
5. 建立教師同仁學術研究評鑑及獎勵制度，積極提昇研究質與量。
6. 推動國際農業合作及辦理國際或國內農業有關研討會，邀請國內外專家學者與會，促進學術之交流，提升本院之學術地位。
7. 籌設農業生物科技研發中心大樓，做為研究和產學合作研究實驗室和先驅工廠。

8. 籌設基因體和蛋白質體學實驗室，發展成為雲嘉地區生物科技研究資源中心。
9. 本院園藝技藝中心將以現有軟硬體資源為基礎，近期規畫成立蘭科植物基因轉殖代工中心，長期則以蘭科植物育成與研發中心為發展目標。
10. 擬於 95 學年度在民生校區新建獸醫教學醫院大樓及動物疾病診斷中心大樓。
11. 為推展本院各單位研發的創新科技及產品，並提供與企業互動機會，期能以產學合作模式，促進農業產業之升級，擬於 95 學年度籌設「農學院研究成果推展服務中心」。
12. 農學研究所及農藝學系將建立藥用作物種原收集保存及栽培管理，以達到量產、推廣之目標，建立有機的農業生態及作物多樣性。
13. 發展成為國內亞熱帶園藝教學及研究中心。
14. 林場設立長期生態系監測樣區，提供作為師生教學實習及進行研究等多種用途。
15. 積極進行木工廠木工藝品展示室之設計與建構工作，並持續推動木工廠中小徑木工藝品 DIY 活動。

## (二)教學與研究

1. 為配合 e 化教學，全面整修各系(所)視聽教室並架設電腦網路線。
2. 運用學校補助經費添購教學設備，並積極向教育部、國科會、與農委會等機關研提整合型計劃以充實各系(所)基礎課程之實驗設備。
3. 充實各系所中文及外文之期刊、雜誌、專書及有聲圖書資料，以養成學生廣泛閱讀外文書籍習慣與培養學生獨立思考能力。
4. 延攬優秀之國內外專家學者至各系(所)兼課或專題演講，以強化本院師資及提昇學術水準。
5. 每學年各系(所)至少舉辦一次學術研討會，並將發表之論文彙集成冊。
6. 鼓勵師生參與國際與國內學術研討會，並將學術研究成果刊登發表於學術著名期刊。

7. 舉辦學生專題實務、學術論文成果海報發表。
8. 藉由教師教學研究成果之評量，以提昇教師教學研究品質。為活化教師教學方式，鼓勵教師共同合作編撰各科教科書。
9. 鼓勵教師向國科會、農委會申提研究計劃並持續推動整合型研究，以激發本學院教師之研究能量。
10. 加強產學合作，亦即鼓勵系所教師的研究計畫與產業界的實務相結合。

### (三)課程規劃

1. 藉由系所課程會議及院課程會議之召開，通盤檢討本院各系所之課程架構，增加校外實習等課程，使課程理論與實務並重並更具彈性，建立系所特色，提高學生競爭力。
2. 加強生物技術學程及植物組織培養、植物學、植物生理學、遺傳學等課程之整合。
3. 各系（所）確實執行「課程大綱」上網，並請教師隨時更新內容。
4. 聘請校外專家學者加入本學院院課程委員會，協助本學院針對各系（所）課程進行全面性之檢討與整合。

### (四)生活輔導

1. 本學院設置各項獎助學金包括：黃英源獎學金、楊馥成獎學金、李乾龍獎學金、黃金柱獎學金、林瑞瑩獎助學金、陳建豪先生紀念清寒助學金、農友獎學金等，提供做為鼓勵本學院系所清寒學生努力向學之用。
2. 每學期利用院系所週會時間邀請校內外專家學者進行專題演講。
3. 本學院每學期召開學生幹部座談會一次，各系（所）每學期亦辦理師生座談會及全系學生幹部座談會 2~4 次。
4. 各系（所）落實系所教師 Office hour，另配合導師制度隨時進行學生生活與課業之輔導。
5. 加強校內外住宿同學之督導，由導師及系所教官不定時訪視外宿同學，如發現有行為嚴重偏差者轉介學務處、輔導中心由專任輔導老師進行個別輔導。
6. 各系（所）輔導系所學會辦理迎新送舊聯誼活動。

#### (五)升學就業輔導

1. 各系（所）透過系所學會、校友會及系上教師之積極參與，輔導畢業學生，參加各項升學或就業考試。
2. 各系（所）透過系友會提供系友徵才就業訊息。
3. 各系（所）教師參與系友會所舉辦之各地區系友聯誼活動。
4. 各系（所）建立與定期更新系友資料。

#### (六)行政運作

1. 為順利推動各項行政事務，每學期召開院務會議、院教評會議、院課程會議、院行政主管會議及視實際情形召開不定期之臨時會議。會後除將紀錄迅速傳閱給院內教師同仁了解外，並追蹤各項會議決議事項之執行情形。而各系（所）亦透過各項會議之召開推動系（所）務工作。
2. 學期初，透過院行政主管座談會議共同協商經費分配與使用，並由院轄下之經費支援系所辦理學術研討會。而各系（所）亦透過系務會議研商經費之運用方式。
3. 規章制度之建立與修正，由院長針對不同事務組成臨時任務小組，譬如針對「農學院教師聘任及升等評審要點」修正所組成的「院教師聘任及升等評審要點修正」專案小組對於現有之規章制度進行修訂。
4. 各系（所）隨時向圖書館推薦中、外文期刊與圖書。
5. 各系（所）配合學校辦理日間碩士推薦甄試、一般考試及進修部在職碩士專班等招生事項。
6. 本學院及各系（所）隨時更新網頁資料及製作招生宣傳海報。
7. 配合行政單位完成各項臨時交辦事宜。

#### (七)推廣與服務

1. 本學院各系皆成立志工隊並服務不同的對象，並屢獲好評：1. 農藝系志工隊 93 年度受到聯合報系文化基金會及國際傑人會中華民國總會的懇定，榮獲大專青年社會服務獎、全國大專院校傑出服務性社團等獎項，並舉辦（1）聖馬爾醫院護理之家（2）舉辦山區低收入戶兒童、農村體驗營等活動（3）配合慈善機構樂捐等活動。2.

- 園藝學系-園藝志工隊(服務對象：嘉義縣義興國小學生)、假日花市義務諮詢(服務對象：市民)、協助嘉義市景觀規劃、美化市容。
3. 森林學系-阿里山森林遊樂區解說志工。
  4. 動物科學系-嘉愛隊(服務對象：嘉義市智障福利協會智障者)。
  5. 林產科學系-樵夫志工隊在嘉義基督教醫院之志工服務，計有 18 位同學參與服務，每人每週 2 小時，本學期共服務 12 週，並編印服務成果報告書 1 冊。
  6. 獸醫學系-學生志工隊(服務對象：聖馬爾定醫院病患及佳緣育幼院學童。)
2. 各系所教師積極參與國內外農業產業輔導與諮詢服務。
  3. 林產科學系持續接受公民營機構委託檢驗服務。
  4. 獸醫學系附設獸醫教學醫院每日對外門診服務嘉義市民寵物疾病診療並協助畜牧業進行動物疾病，病性鑑定及抗藥性敏感試驗。
  5. 透過農業推廣中心及園藝技藝中心舉辦各種研習班、訓練班、農技諮詢座談、產銷班輔導及短期學分班，訓練基層農民各項農業技能及經營理念。
  6. 編撰農訓班教材與簡訊，提供業界及農民相關資訊，扮演相關產業資訊中心的角色，及研發教具、編撰教材供其他相關訓練中心及農學教育使用。
  7. 與績優的農企業經營業者及公、民營機關進行產學合作，利用自動化機械、設施及技術，生產所需的產品並建立企業化經營管理產學合作模式。

#### 四、年度工作成果

##### (一)中長程計畫

1. 依照本院中長期計畫之規劃農學所博士班及獸醫學系碩士班已於 93 學年度開始招生，已順利完成課程規劃等相關事宜。進修部農藝學系、森林學系、獸醫學系及農業經營系調整為進修部農藝學系學士班、森林學系學士班、獸醫學系學士班及精緻農業學系學士班。畜產學系自 93 學年度正名為動物科學系，畜產學研究所正名為動物科學研究所。森林學系則自 94 學年度正名為「森林暨自然

資源學系」。

2. 「農特產品展售中心」已完成與得標廠商-高高行銷公司之簽約程序，94年3月5日開始運作。
3. 94學年度籌設生物科技大樓，做為研究和產學合作研究實驗室和先驅工廠。
4. 積極與國內各相關學術單位合作進行各種生物醫學研究計劃，發展基因轉殖動物。

## (二)教學

1. 93年度本院獲國科會、教育部等單位補助之經費為66,640,958元，校長統籌款6,459,000，合計73,099,958元。本院各系所均已完成視聽教室之整修及添購電腦教學設備。
2. 本院農業生物技術研究所與美國華盛頓州立大學、台灣大學植物科學研究所進行生物技術教學和研究合作計畫，有利於提昇本院教師教學及研究水準。
3. 本院與生命科學院合開「生物技術學程」；並擬於94學年度開授「種苗科技學程」。
4. 積極延攬國內外優秀學者加入本院教學研究團隊，譬如：新聘在國際植物生物技術研究領域表現極為傑出，並擁有崇高的聲望古森本教授為本校專任教授並推薦古教授擔任「嘉義大學講座」教授，並請古教授兼任農業生物技術研究所所長一職。古教授自1997年起發表的SCI期刊多達30篇以上。古教授加入本院教學研究團隊對於促進本校學術發展，提昇教學與研究水準，將有莫大之助益。
5. 配合e化教學，本學院各系（所）完成大、小視聽教室整修工程並架設電腦網路線。
6. 各系所透過系所課程會議及院課程會議之討論，通盤檢討本院各系所之課程架構，增加校外實習及加強生物多樣性及生物科技等課程，建立系所特色，提高學生競爭力。

## (三)研究

1. 學術研討會：93年8月1日至94年7月31日共辦理29場學術研討會。



2. 論文發表：93 年 8 月 1 日至 93 年 7 月 31 日本學院教師論文發表篇數總計 295 篇（包括國外期刊：15 篇、國內期刊：139 篇、研討會論文：115 篇、專書：12 冊、技術及其他報告 14 篇）。
3. 93 年度本學院學術研究計畫總計有 78 件（包括國科會 16 件、教育部 3 件、農委會 46 件及其他機關 13 件），補助經費 66,640,958 元。平均每位專任講師以上教師研究計畫件數及金額為 0.85 件；724,358 元。
4. 93 學年度本學院師生獲得學術研究獎勵及榮譽者：

學年	姓名	所獲得學術研究獎勵及榮譽之名稱
93	農藝志工隊	聯合報系文化基金會第十二屆大專青年社會服務獎
93	農藝志工隊	國際傑人會中華民國總會第 12 屆全國大專院校傑出服務性社團獎
93	蔡佩芸	中華學會余玉賢獎學金
93	王筱婷、陳昭璋、謝合勝	當選 94 年大專優秀青年
93	農藝志工隊	第一屆 TVBS 大專公益社團獎
93	王筱婷	大專學生參與專題研究計畫獲得國科會補助
93	李欣怡	中華林學會九十三年度學術論文發表會海報發表第二名
93	王金標	中華林學會九十三年度學術論文發表會海報發表佳作
93	顏寶家	參加 93 學年度大專排球聯賽，獲得冠軍
93	彭一哲	參加 93 學年度大森盃競賽，獲得游泳冠軍
93	杜明宏	中華林產事業協會第二十二屆木材化學加工類學術獎
93	陳周宏	中華林產事業協會第二十二屆木材物理加工類學術獎
93	宋洪丁	第三十三屆孫海文化基金會暨第八屆陳天信文教基金會木材加工類學術獎
93	陳奕伶	獸醫學系一年級陳奕伶同學參加本校 93 年度英文作文比賽榮獲第三名(非英文主修組)
93	張銘煌	93.12.18.獲中華民國獸醫學會雜誌 93 年度「講師組-研究論文獎勵」-獎章一座及講座證書乙紙
93	張銘煌	94.2.18 獲 93 學年度本校農學院「廖茂松校友先生傑出研究獎勵-教師組」-獎金 18898 元
93	王建雄	獲 93 學年度本校「廖茂松先生研究獎勵-教師組

93	周世認	獲 93 學年度本校「廖茂松先生研究獎勵-教師組
93	王誠明	獲 93 學年度本校「廖茂松先生研究獎勵-教師組
93	陳秋麟	獲 93 學年度本校「廖茂松先生研究獎勵-教師組
93	蘇耀期	獲 93 學年度本校「廖茂松先生研究獎勵-教師組
93	張銘煌	獲 93 學年度本校「廖茂松先生研究獎勵-教師組
93	羅登源	獲 93 學年度本校「廖茂松先生研究獎勵-教師組
93	園藝技藝中心	參加「2005 台灣國際蘭展」本校其中一雜交組合之單株榮獲『交配種：其他花色』分項第一獎，另有三單株在「蝴蝶蘭屬及其聯屬類」-『迷你多花交配種 II：花莖 7cm 以下：22 項以外之顏色』分項分獲第二獎（兩單株）和第三獎。
93	園藝技藝中心	參與台灣蘭花產銷發展協會 94 年 5 月、6 月和 7 月份月例審查會，共 2 優良蝴蝶蘭單株獲得優秀獎，2 優良蝴蝶蘭單株獲得第二名，2 優良蝴蝶蘭單株獲得第三名，3 單株經個體審查評定為銅牌獎（Bronze Medal；BM），獲頒獎金 3000 元。

#### (四)生活輔導及升學就業輔導

1. 院、系（所）定期辦理幹部座談、師生座談會及各項師生聯誼活動，院並協助各系系學會辦理迎新或其他學術展覽活動。
2. 本學院設置各項獎助學金包括：黃英源獎學金、楊馥成獎學金、李乾龍獎學金、黃金柱獎學金、林瑞瑩獎助學金、陳建豪先生紀念清寒助學金、農友獎學金等，提供做為鼓勵本學院系所清寒學生努力向學之用，並於每年十二月底前完成審查作業，公開頒獎。
3. 本學院各系所藉由學會、校友會及系所教師之熱心參與，積極輔導畢業學生，參加各項升學考試、普通暨高等考試及技術證照考試，各項成績極為豐碩。本學院各系學生考上高考之學生有 13 人，普考 6 人，高考技師 27 人，金門特考 2 人，原住民特考 2 人。普考獸醫佐 15 人，公職四等特種考試（獸醫）8 人，高考獸醫師 84 人及公職三等特種考試（獸醫）15 人。
4. 本學院各系學生 94 學年度考上國內研究所總計有 186 人次，詳如下表：

系 別	台大	中興	嘉大	屏科	宜藍	其他大學	小計
農藝學系	3	9	26	0	0	高師大 1、高醫大 1、彰師大 1、中山大學 1	42
園藝學系	9	7	14	1	3		34
森林學系	2	5	10	2	4	中山大學 1	24
林產科學系	3	7	10	0	0	台南藝術大學 1	21
動物科學系	1	6	22	1	0	東海大學 1	31
獸醫學系	10	8	13	1	0	陽明大學 1、海洋大學 1	34
合 計	28	42	95	5	7	9	186

#### (五)推廣及服務

1. 本學院各系皆成立志工隊並服務不同的對象，譬如：農藝學系學生志工服務隊成立六年來，由於志工隊成員們無怨無悔的付出，服務弱勢團體，關懷弱勢族群，93 年度受到聯合報系文化基金會及國際傑人會中華民國總會的懇定，於 93 年第二度榮獲全國大專院校傑出服務性社團、暨傑出領袖獎。園藝志工隊協助嘉義市景觀規劃、美化市容；森林學系-阿里山森林遊樂區解說志工；畜產學系-嘉愛隊，服務對象為嘉義市智障福利協會智障者；林產科學系-樵夫志工隊，服務對象為嘉義基督教醫院病患、鹿寮社區康樂活動及輔導學童課業；獸醫學系-學生志工隊，服務對象為聖馬爾定醫院病患及佳緣育幼院學童。
2. 出版推廣教材及推廣簡訊：出版農業推廣簡訊 69 期等 6 輯。
3. 落實學校將中心資源與功能走入社區及社會之政策，參訪本學院園藝技藝中心之團體涵蓋幼稚園、小學、中學、高職、大專院校、大陸及國外團體等單位及農民與一般社會大眾等。
4. 農業推廣中心 93 學年度舉辦農業專業訓練班（蘭花設施栽培管理班等 3 場）、協助農特產品展售中心展店、招商及行銷事宜、舉辦農推相關研討會（台灣地區動物福利政策研討會等 6 場）及輔導重

- 點農會、合作社等產銷體系產業升級（義竹農會等 50 場）等。
5. 農藝學系李瑞興教授當選亞太科學技術協會第八屆理事並受聘為試院考選部 94 年特種考試地方政府公務人員考試命題委員及 93 年公務人員特種考試原住民族考試典試委員。李瑞興教授、張平順副教授受聘為行政院農業委員會作物品種命名委員。
  6. 園藝學系教師積極參與國內、國外（泰國、菲律賓、越南及中國大陸）園藝產業輔導與諮詢服務。此外，園藝學系師生並協助嘉義縣市景觀規劃及綠美化工作及協助全國及社區辦理園藝教育訓練及推廣服務。
  7. 森林學系教師除執行海岸造林及生態多樣性研究調查工作，提供林務局參考外。另執行環保署環境綠美化育苗計畫，培育 50000 株優良種苗及規劃馬沙溝海岸生態公園，調查溼地環境生態。
  8. 森林學系教師與農委會林務局進行產學合作計畫，包括：台灣泡桐根瘤病之防治技術研究、烏桕之遺傳變異及選育、將軍溪河口濕地環境生態調查、無患子造林經營及高附加價值產物開發利用推廣。並和環保署進行 94 年環境綠化育苗之產學合作計畫。
  9. 林產科學系師生協助嘉義林區管理處製作疏伐木木片彩繪活動、接受高雄特殊教育學校委託製作學生實習木工 DIY 產品 30 件、接受嘉義縣政府警察局委託製作台灣檜木精油及木盒 400 件、製作台南傢俱博物館 200 本記事本、南投林區管理處燃料棒 200 尺及木質獎狀 9 本、製作嘉義啟智學校 100 張課桌椅、樵夫志工隊舉辦捐助南亞海嘯受災人民募款活動，共募得二萬餘元，交由世界展望會轉送災區、完成公民營機構委辦技術檢驗約 150 件，建立林產科學系木材驗證之公信力。
  10. 林產科學系教師擔任相關產業之委員或推廣服務工作，例如：黃金城教授擔任台灣塗料與塗裝科技展協會理事長、中華林產事業協會常務理事、中華林學會 93 年度學術論文發表會論文評審委員及召集人、中華林學會褒獎委員會及學術委員會委員、經濟部標準檢驗局木業國家標準技術委員會委員等。宋洪丁教授擔任中華林產事業協會秘書長。王怡仁教授擔任中華林產事業協會理事、

中華林學會編諮詢委員會委員、經濟部標準檢驗局木業國家標準技術委員會委員。杜明宏教授擔任中華林產事業協會監事及「林產工業」雜誌總編輯。陳周宏教授擔任中華林產事業協會理事及「林產工業」雜誌編輯委員。林翰謙助理教授擔任台灣塗料與塗裝科技發展協會秘書長。

11. 林產科學系與輝裕工業股份有限公司(璞園藝術坊) 進行有關「應用竹醋液處理評估竹林防黴之研究」的產學合作計畫。
12. 動物科學系教師擔任相關產業之委員或推廣服務工作，例如：林高塚老師榮任中華肉品協會理事長、CAS 委員、優質鵝肉委員、屠宰場評核委員。周仲光老師榮任中華肉品協會秘書長。盧金鎮老師榮任優質鵝肉委員、養鴨及養鹿協會評鑑委員。曾再富老師榮任 CAS 委員、優質鵝肉委員、羊乳標章評核委員。呂鳴宇老師、邱啟明老師榮任優良種豬場評核委員。
13. 動物科學系與陳淵國先生(美國穀物協會)進行有關「利用含可溶物乾燥酒粕提昇有色肉雞品質之研究」的產學合作計畫。與味丹企業股份有限公司進行有關「不同  $\gamma$ -PGA 添加量及 CMS 對白肉鵝生長性能, 免疫反應及飼料保存性的影響」的產學合作計畫。與美國黃豆協會進行有關「去殼大豆粕取代魚粉生長後期土雞生長性能, 性成熟度及屠體之影響」的產學合作計畫。與藥之鄉生技公司進行有關「十全鈣好對產蛋雞之生產效益」的產學合作計畫。
14. 獸醫學系教師參與各項推廣及服務工作，例如：參與雲嘉南縣市家畜疾病防治所舉辦動物疾病防治宣導會。參加農委會 93 年度動物保護執行績效評鑑會議。參加 93 年度強化家畜禽、水產動物疾病檢診體系會議。執行指導嘉南二縣家禽疾病防治講習會。執行農委會、嘉義市政府等相關單位委託研究計畫。辦理「如何正確使用動物用藥品」宣導教育講座計 3 場次。接受中央畜產會委託執行嘉南檢驗室家禽血清檢測計有 78,761 件。每日對外門診服務民寵物疾病診療及成為雲嘉南寵物疾病診療後送醫院外，並協助中南部地區家畜禽、水產業者進行動物疾病防治、病性鑑定及抗菌劑敏感性試驗等服務。本學年度家畜疾病診斷總計有 75 個病例，

共解剖 298 隻病畜。

15. 獸醫學系與中國化學製藥股份有限公司進行有關「禽畜疾病診療服務」的產學合作計畫。
16. 園藝技藝中心配合辦理之「蘭花生物技術產業輔導」計畫，已於 94 年 05 月 18 日至 94 年 07 月 22 日，由計畫成立之「蘭花生物技術產業服務團」成員進行蘭花業者實地參訪，共計參訪穎川蘭園等 14 家拖鞋蘭、虎頭蘭、國蘭、文心蘭和蝴蝶蘭業者。「蘭花產業人才培訓」計畫，94 年 06 月 07 日至 7 月 31 日先進行為期 2 個月之訓練，核選培訓學員 30 名，整個訓練期程將為期 6 個月。
17. 園藝技藝中心持續與一心生物科技公司共同進行蝴蝶蘭商業種苗生產及組培瓶苗產學合作。
18. 園藝技藝中心持續就校內外參觀之團體與個人，提供本中心導覽簡介之服務。93 年 8 月~94 年 7 月底計有國內外團體與個人 79 次場，共計 2128 人次蒞臨中心參觀。本項參觀人次，不含校慶期間本中心舉辦之蘭花景觀主題展示人潮。
19. 園藝技藝中心於 94 年 5 月 22 日、94 年 6 月 11 日和 94 年 6 月 25 日，配合本校農產品展售中心試行辦理生態導覽三梯次，參加國小親子團，共計 150 餘人。
20. 園藝技藝中心支援本校系所教學，例如：支援生物機電系大二乙生物產學機械、生物資源系大三植物組織培養、植保進二技一園藝學、園藝系大一園藝場實習、大三花卉學實習、大四園藝自動化和二技一亞熱帶經濟花卉以及通識中心生活園藝等八班次之教學。支援園藝學研究所碩士班學生全學程設施與儀器之需求，進行「輸美蝴蝶蘭模擬貯運之研究」等六項研究主題的教學支援專案。

#### (六)會議運作

本學院及各系（所）均能透過各種會議之召開（例如：院務會議系（所）務會議、教評會議、主管會議、課程會議等等）充分討論、凝聚共識以順利推動各項行政工作，提昇行政效率。

#### (七)經費分配之妥善性及使用之有效性

本學院各項經費之分配，年度開始即透過院主管座談會議共同協商討論，並由院轄下之經費支援系所辦理學術研討會；此外，為了鼓勵教師踴躍提出研究計畫，並由院經費預算支援獲得校長統籌分配款之教師。

#### (八)規章制度之建立與修正

本學院針對規章制度之建立與修正組成臨時任務小組，透過公開討論，集思廣益，凝聚共識。而各系所亦透過系（所）務會議、課程委員會議、學術委員會等會議通過各項規章。93學年度本學院各系所通過之規章計有：各研究所均通過「修讀學、碩士五年一貫學程要點」。各系所均通過「94學年度碩士班大學部、二技部課程修訂」，並修訂教師聘任及生等評審準則。此外，動物科學系通過「國立嘉義大學農學院動物科學系研究生獎助學金發放規定」。獸醫學系通過「國立嘉義大學農學院獸醫學系學生修讀學、碩士六年一貫學程實施要點」。農業推廣中心、園藝技藝中心及動物試驗場均通過其中心（試驗場）之設置要點。另，園藝技藝中心簽請 鈞長核可通過臨時工（含工讀生）考評與績效提升方案等等。

### 五、年度創新業務與成果

- (一)93年4月1日92學年度第4次農學院主管會議討論通過出版「嘉大農林學報」，本學報為純學術性刊物，專供本學院教職員生發表研究成果，投稿人或投稿人之一必須為本學院員工或學生。嘉大農林學報每年出版貳期，定於每年一月及七月底各出刊一次。目前已出版至第二卷第二期。
- (二)農業生物技術研究所進行與美國華盛頓州立大學、台灣大學植物科學研究所生物技術教學和研究之合作計畫。
- (三)依照本學院中長程計畫，93學年度成立農學所博士班及獸醫學系碩士班。
- (四)由農委會及學校經費共同補助規劃設置之「雲嘉南地區農特加工產品示範及推展中心」與「台灣式綠建築」，已於93年6月完成外

部建築硬體部份之工程，並於 94 年 4 月展開營運。

- (五) 農業生物技術研究所興建基因轉殖植物溫室及動物飼養室並且已連續三年獲得教育部生物技術教學改進計畫補助。
- (六) 農藝學系充分利用現有的藥用植物園，努力打造出具有教學功能、生態保育，及時尚流行的農業休閒環境。
- (七) 園藝學系運用學校總務處經費及校長統籌款維修園藝場教學實習溫室、新建蔬菜教學研究設施及維修系館後方溫室，以上工程均已完工，將可提升教學品質及實驗研究方便性。
- (八) 森林學系 93 學年度重要工作成果除籌辦本校「農業概論」一書「森林」專章編撰事宜外，並執行海岸造林及生態多樣性研究調查工作，提供林務局作業參考及規劃馬沙溝海岸生態公園，調查溼地環境生態。森林學系並將自 94 學年度起系名正式修改為「森林暨自然資源學系」。
- (九) 林產科學系 93 學年度之創新業務及重要工作成果包括：
  - 1. 完成木材利用工廠廠房四周排水系統及消防設施施工改善，不僅改善教學環境品質亦提高廠房之公共安全性。
  - 2. 整修系學會辦公室，使學生有一個良好的環境，期使提升系聯誼之向心力及業務推展能力。
  - 3. 添購教學研究儀器 8 件，對提升本系教學品質及學術水準助益甚大。
  - 4. 通過系所合一申請計畫書。
  - 5. 輔導應屆畢業生考取研究所計台大 3 位、中興 4 位、台南藝術大學 1 位、本校研究所 8 位，表現優異。
- (十) 動物科學系 93 學年度之創新業務及重要工作成果包括：
  - 1. 動物科學系自 94 學年度起停止招收二技部，並調整設立進修學士班。
  - 2. 爭取在 94 學年度農學博士班中增列動物組名額 1 名。
  - 3. 爭取農委會 500 萬元及學校配合款 500 萬元，合計 1,000 萬元，改善動物試驗場的教學及研究設施。
  - 4. 充實教學媒體設備，大學部及研究生教室皆已設置電腦及單槍投影



機。

(十一)獸醫學系 93 學年度之創新業務及重要工作成果包括：

1. 獸醫學系於 93 學年度增設獸醫學系研究所碩士班並於 93 學年度增設進修推廣部獸醫學系學士班。
2. 執行農委會、嘉義市政府等相關單位委託研究計劃。
3. 接受中央畜產會委託執行嘉南檢驗室家禽血清檢測計有 78,761 件。
4. 獸醫學系附設獸醫教學醫院，每日除對外門診服務嘉義市民寵物疾病診療及成為雲嘉南寵物疾病診療後送醫院外，並協助中南部地區家畜禽、水產業者進行動物疾病防治、病性鑑定及抗菌劑敏感性試驗等服務。

(十二)精緻農業學系 93 學年度之創新業務及重要工作成果包括：

1. 95 學年度系名調整為生物農業科技學系。
2. 95 學年度停招進修學士班。
3. 完成三間學生教學實驗室系。

(十三)農業推廣中心 93 學年度之創新業務及重要工作成果包括：

1. 執行「加強雲嘉南地區精緻農業創意行銷推廣計畫」等 8 項。
2. 舉辦農業專業訓練班（蘭花設施栽培管理班等 3 場）。
3. 輔導重點農會、合作社等產銷體系產業升級（義竹農會等 50 場）。
4. 舉辦農推相關研討會（灣地區動物福利政策研討會等 6 場）。
5. 編印農推書刊教材（農業推廣簡訊 69 期等 6 輯）。

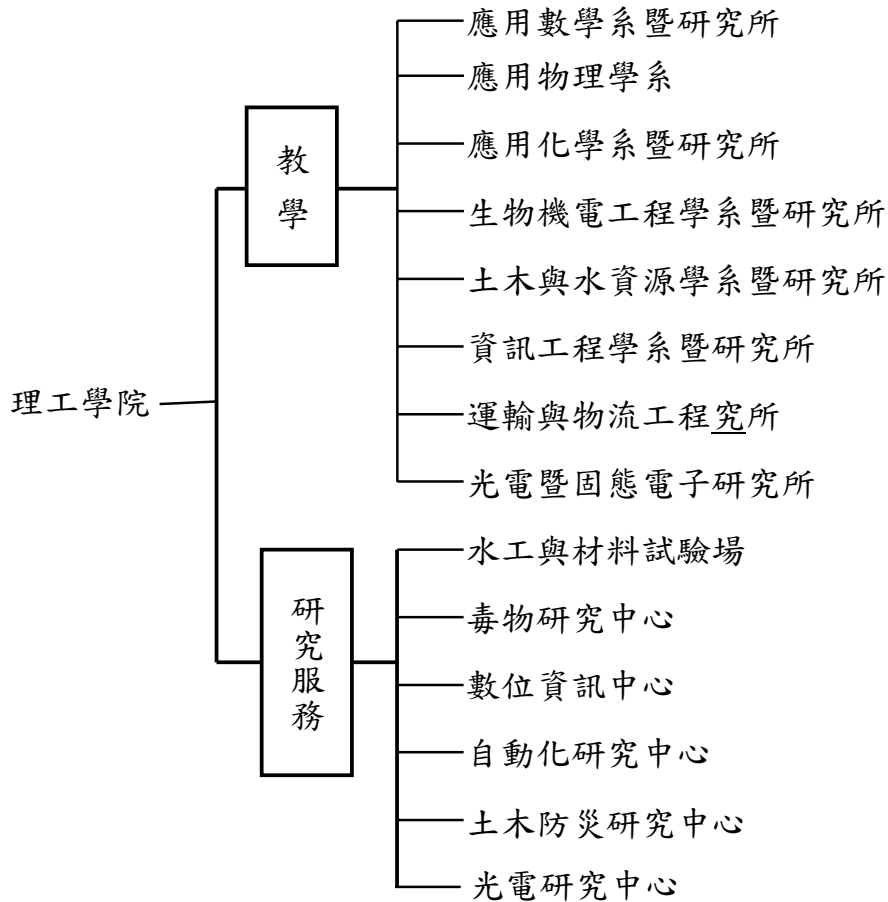
(十四)園藝技藝中心 93 學年度之創新業務及重要工作成果包括：

1. 蝴蝶蘭種原庫之建置與保存。目前已經累計收集到 308 種優良親本，其中並含有 40 種原生種。
2. 進行蝴蝶蘭育種工作。目前已經累計完成約 710 個蝴蝶蘭雜交組合，並成功獲得 445 個雜交組合之後代。
3. 英國皇家園藝學會（Royal Horticultural Society；RHS）蝴蝶蘭雜交種申請登錄作業。目前已經申請「嘉大先鋒」（Phalaenopsis Chiada Pioneer）等 5 種優良蝴蝶蘭雜交組合（申請登錄日期：94 年 04 月 07 日），並經審核同意登錄（審核通過日期：94 年 04 月

- 14 日)。現正進行小規模之分生增殖並作最終評選，後續將向農委會申請命名及權利登錄作業，期能育成和推廣符合消費需求或引領消費之蝴蝶蘭新品種。
4. 將目前中心實際運作之技術與知識，文字、影音和電腦化，以期作為建置中心知識管理資料庫的基礎。目前已建置部分影音文字初稿，並已經完成「蝴蝶飛舞蘭世界」和「蝴蝶蘭組合盆組裝實務」自製影片兩件，片長依序分別為 20 和 10 分鐘。
  5. 由農委會及校長統籌款項下申請建置之多功能蝴蝶蘭培育溫室乙棟，已於 94 年 1 月完工驗收並正常運作。
  6. 建置植物健康種苗病毒檢驗室所需基本設備，已上線執行種苗病毒檢驗，以服務嘉雲地區業者和教學實習之用。
  7. 協助執行本校總務處、研發處、育成中心和人事室等單位委辦之典禮會場美化布置工作，例如校慶典禮、農產品展售中心揭幕和圖書資訊大樓落成典禮等，並支援校內舉辦之研討會和其他集會之場所美化工作等共計 20 場次。
  8. 參加「2005 台灣國際蘭展」，並首度將四個雜交組合所選育出的八個優良蝴蝶蘭單株參與「蝴蝶蘭屬及其聯屬類」之競賽，本校其中一雜交組合之單株榮獲『交配種：其他花色』分項第一獎，另有三單株在「蝴蝶蘭屬及其聯屬類」-『迷你多花交配種 II：花莖 7cm 以下：22 項以外之顏色』分項分獲第二獎（兩單株）和第三獎。
  9. 參與台灣蘭花產銷發展協會 94 年 5 月、6 月和 7 月份月例審查會，共計 2 優良蝴蝶蘭單株獲得優秀獎，2 優良蝴蝶蘭單株獲得第二名，2 優良蝴蝶蘭單株獲得第三名，3 單株經個體審查評定為銅牌獎（Bronze Medal; BM），並獲頒獎金 3000 元。
  10. 配合農委會計畫辦理之「蘭花生物技術產業輔導」，已於 93 年 3 月 23 日假本中心正式成立「蘭花生物技術產業服務團」並發布新聞稿，同時已完成資訊公告等作業。94 年 5 月 18 日至 94 年 7 月 22 日已由計畫成立之「蘭花生物技術產業服務團」成員進行蘭花業者實地參訪，共計參訪穎川蘭園等 14 家拖鞋蘭、虎頭蘭、國蘭、文心蘭和蝴蝶蘭業者。

## 伍、理工學院

### 一、組織系統



### 二、編制與員額

本學院教師人數為 96 人；在職級別方面，教授有 14 位（比率為 14.6%）、副教授有 31 位（比率為 32.3%）、助理教授有 33 位（比率為 34.4%）、講師有 19 位（比率為 19.8%）、助教有 1 位（比率為 1.0%），其中博士學位者為 69 位（比率為 72.6%）。本學院職員（含技術人員）、技工、工友、專案計畫助理及工讀生合計為 17 人；其中，職員（含技術人員）6 人、技工（含工友）4 人、專案計畫助理 2 人及工讀生 5 人。本學院教職員工（含工讀生）人數總計為 113 人。

### 三、年度工作目標

#### (一)中長程計畫

1. 本院之發展為配合本校傳統之農業科技與生物科技之特長，特別成立跨領域之研究團隊，著重於利用理工之背景與特色輔助生物科技的發展如生物資訊工程團隊、土木與防災研究團隊、光電應用工程團隊、生物奈米科技團隊及自動化研究團隊等等，鼓勵群體性之研究，並建立個別之研究發展特色，及加強特色實驗室設備，改善研究環境。
2. 建立產學建教模式，可與六輕、中油、台南科學園區、工業區等單位合作，因地利之便，希望近期內能將本學院各系與之建立合作關係，今後除建立合作關係外，宜更積極爭取跨系及跨院之中大型跨領域研究計畫。並可以增加教師實務經驗，及增加學生就業機會。
3. 藉由「創新育成中心」，協助產業界研發，並主動將研究成果推展至產業界，以與社會及產業密切配合。並協助教授將研究成果申請專利及轉移至工業界，同時可定期邀請業界代表至各系演講、座談，提升雙方之互動關係。
4. 注重網路科技發展，建構良好的e化教學環境，鼓勵教師使用網路教學，以節省資源，增加學習效果。
5. 爭取辦理國際研討會，並培養出可以獨辦本院各學系專業領域之全國性及國際性研討會之團隊，且積極爭取在本校舉辦，以提昇本院學術水準及本校知名度。
6. 積極向國科會等相關單位爭取研究經費外，對院內之研究設備可重新整合，避免重複投資，並建立跨領域之教學及研究實驗室，明訂管理及使用辦法，供全院師生使用。
7. 爭取成立應用科技中心；因南部科學園區高科技產業亟需升級，對創意人才需求甚急，故配合學校之發展與園區科技產業合作，與產業界以建教合作方式設置本校之應用科技中心，著重於人才培訓，及從事有實際目標之應用科技研究。
8. 結合土木、機電、運輸、資訊等專長，將致力發展智慧型運輸系統

與國際物流運輸工程，建置中南部交通研究中心，配合國家發展與全球運籌之概念，落實政府設置亞太營運協調中心。

## (二)教學

1. 陸續增聘理工學院尖端科技相關學科教師，以導入新科技的知識及擴展研究領域。
2. 舉辦各類學術演講活動，增廣學生知識層面。
3. 鼓勵各位老師參加「提升教學方法與技巧」研討會。
4. 檢討各系所學制課程和學分結構，因應未來趨勢。
5. 籌設『理工學院應用科技研究所博士班』，來帶動學院的研究質與量。
6. 與產業界建立建教合作關係，來校開授新課程，並提供學生就業機會。
7. 改善院內系所之教學設備與環境，並設立主題性的特色實驗室。
8. 推展大學部學生直升碩士班計畫，可藉以留住本校優秀的大學部學生。

## (三)研究

1. 辦理各類學術研討會，提供本學院師生與專家的交流平台。
2. 積極爭取國科會、教育部、農委會、其他單位研究計畫經費。
3. 鼓勵教師參與國內外學術機構舉辦之學術活動促進交流，以提昇教學品質。並藉主辦國內與國際性學術研討會，以提昇學術水準。
4. 鼓勵研究領域相近之教師成立特色實驗室，藉研究團隊之合作爭取研究計畫與經費。並與國內大學進行跨校領域之研究合作。

## (四)生活輔導

1. 預計每學期舉辦二次院週會，一次院師生座談會，提供全院師生一個溝通管道。
2. 將補助各系之系學會舉辦各系所之師生聯誼與校外參觀活動。
3. 協助學務處舉辦之學生輔導會議。

## (五)推廣與服務

1. 持續推動與大林慈濟醫院研究合作關係。
2. 持續推動與台積電公司所建立的合作關係。

3. 規劃碩士在職專班及學分班提供更多推廣教育以服務區域性民眾之需求。

#### (六)行政

1. 每個月定期舉辦院系所主管行政會議。
2. 舉辦院務會議。
3. 舉辦院教師評審委員會。
4. 舉辦院學術委員會。
5. 舉辦院課程規劃委員會。
6. 配合學校相關單位，選舉出各委員會代表。
7. 印製理工學院招生簡介相關事宜。
8. 協助辦理有關新聘教師、改聘、續聘等事項。
9. 辦理請款及招標手續，並透過會計帳務系統管理掌握經費執行情形。
10. 完成「校長統籌款」之設備採購及經費核銷。
11. 協助校方辦理各項活動及順利完成各項交辦工作。
12. 法規辦法的研擬與制定，並定期檢討各類法規。

### 四、年度工作成果

#### (一)中長程計畫

##### 教學重點

本學院的使命在培養對專業技術有相當瞭解之科學與工程人才且兼具人文素養；加強跨領域學程之設計，並建立跨系所之整合性之教學與研究實驗室。大學部著重培養對專業知識之基本素養及通才之教育；碩士班強調培養研究生使能參與學術界及工業界研究發展之基層研究工作；博士班則全力培養研究生使能參與學術界及工業界尖端研究發展。近期內將成立奈米生物科技學程，進行跨領域的高科技人才培育。

##### 研究方向

研究發展方面，除尊重教授個人興趣之專業研究外，更鼓勵群體之研究，尤其是跨系所及跨院之整合性研究，以爭取較大型

之研究計畫，並積極爭取全國性及國際性之學術研討會在本校舉行，以提高學術水準及知名度，躋身國際知名大學之行列。另外更應加強與工業界、生物科技界之互動關係，擴大建教合作之層面。著重於利用理工之背景與特色，來輔助生物科技與人類生活環境的發展：如生物資訊可結合應化系的機能性生物分子之研究、資工所的資訊專長、生機系的機電工程化技術、與應數系的計算科學等研究；亦可在生物醫學領域如神經系統訊號傳遞與控制、藥物遞送元件設計與系統控制等皆可結合生機系、應化系、應物系、獸醫系及地區醫院等來共同研究；還有光電應用工程領域、生物材料領域、與人類生活息息相關之環境水資源處理領域等等，皆在本院所展望的未來研究中，期使在二十一世紀能對人類有所貢獻。

## (二)教學

1. 協助院內各系所改善教學環境。
2. 協助各系所培養優良教學師資，並鼓勵教師繼續就相關領域進修。
3. 舉辦院內教學評鑑，供院內教師教學改進參考。
4. 辦理教師自我評量，以供院內教師做為年度教學研究績效改進參考
5. 增聘各相關領域教師加入團隊，協助院內各系所提昇師資結構。九十三年學年度理工學院新聘專任教師 9 名
6. 鼓勵院內各系所教師製作多媒體教材，並學習與學生互動之技巧：參加「教與學」研討會。
7. 與台積電公司建教合作，每學年上學期開授「半導體製程技術」，下學期開授「半導體設備自動化」課程，提供學生選課，並提供相關名額給本院研究生就業機會。
8. 目前理工學院各系均已有研究所。
9. 成立本院學、碩士五年一貫學程，開放本院學生申請。
10. 籌備成立生物奈米科技學程，開放本校學生申請修習。
11. 為導入新科技的知識及擴展研究領域，陸續增聘理工學院尖端科技相關學科教師。
12. 檢討各系所學分結構與學制課程的安排，以順應未來趨勢的變化。

13. 為提供學生就業機會，與產業界建立建教合作關係，並請其來校開授新課程。
14. 為增進學生外語能力，部分研究所碩士班課程已著手以英文方式授課，求與國際接軌。
15. 為慶祝校慶並展現理工學院全體教師在教學與研究方面之卓越成果，特於校慶期間自 93 年 10 月至 12 月，舉辦 52 場次之學術演講及學習與教學研究成果發表等活動，透過這些活動更可以了解理工學院之願景及大家的努力。

### (三)研究

1. 補助院內教師其參加研討會之「註冊費」，老師發表國外會議論文亦酌量補助。
2. 本院設有獎勵教師出國參加國際會議論文發表及期刊論文出版之辦法與經費補助。
3. 參加南區微機電研究團隊，並整合本校與校外之研究資源，提供給教師使用。
4. 本院與大林慈濟醫院共同籌組「雲嘉生物奈米科技研究團隊」，整合相關領域專家共同研究，並提供師生有關此領域之學術演講或研討會活動資訊。
5. 與南區奈米元件實驗室(NDL)建立合作關係。
6. 全院執行國科會計畫 39 件，農委會計畫 15 件，與其他計畫共計 89 件。
7. 應物二館與應化二館相繼落成啟用，改善應用物理系及應用化學系兩系教師及研究生研究空間不足問題。
8. 為提升院內研究水準，加強設備的管理及使用效率，成立貴重儀器管理中心，並編制貴重儀器手冊，統合研究經費運用及制定儀器使用規則，並購置大型儀器如 SEM、SPM 及 AFM。
9. 自 94 年 8 月起應用物理系增設光電研究中心。
10. 理工學院院長艾群博士，於 9 月 20 日至 9 月 25 日與生機系林正亮主任、林建夫教授等六人，前往日本參加 2004ISMAB 論文發表暨年會，並應邀發表專題演講。



11. 理工學院院長艾群博士，於10月10日至10月16日與本校總務長洪滉祐副教授等三人，前往中國參加2004CIGR論文發表會，並發表多篇論文。

#### (四)生活輔導及升學就業輔導

1. 舉辦三次院週會，一次院師生座談會，提供全院師生一個溝通管道。
2. 補助各系學會舉辦系所師生聯誼與校外參觀活動，包括大物盃、中化盃、台鹽參訪、台積電參訪…等
3. 協助學務處舉辦之學生輔導會議。
4. 設置理工學院師生互動留言板網頁，提供全院師生另一個溝通管道。
5. 辦理本年度舉辦理理工學院師生盃壘球比賽、師生盃排球比賽及師生盃羽球比賽，增進系所間師生感情。
6. 補助學生舉辦全校性新生歌唱比賽，同學們熱烈參與，反應良好。
7. 在理工學院網站設立留言版，並開放理工學院電子信箱，建立院內師生與院長的直接溝通管道。

#### (五)推廣及服務

1. 目前理工學院設有的研究中心：數位資訊中心、毒物研究中心、土木防災研究中心、自動化研究中心，九十四學年度增設光電中心。
2. 建置各研究中心的中英文網頁，並協助各研究中心之推廣業務。
3. 持續推動與大林慈濟醫院的合作研究計劃，藉以加強本院在生醫工程上的研究。
4. 除各中心外，積極組成如：生物醫學工程、微奈米科技、蛋白質與藥物合成工程、網路多媒體、光電科技與運輸等團隊，以達產學合一，共創未來之美好願景。
5. 與台積電公司進行教學與研究的交流，邀請資深台積電工程師開授課程，學生亦可至台積電實習，並進行實質研究合作。

#### (六)會議運作

1. 舉辦院行政主管會議共7次。
2. 舉辦院務會議共4次。
3. 舉辦院教師評審委員會共3次。

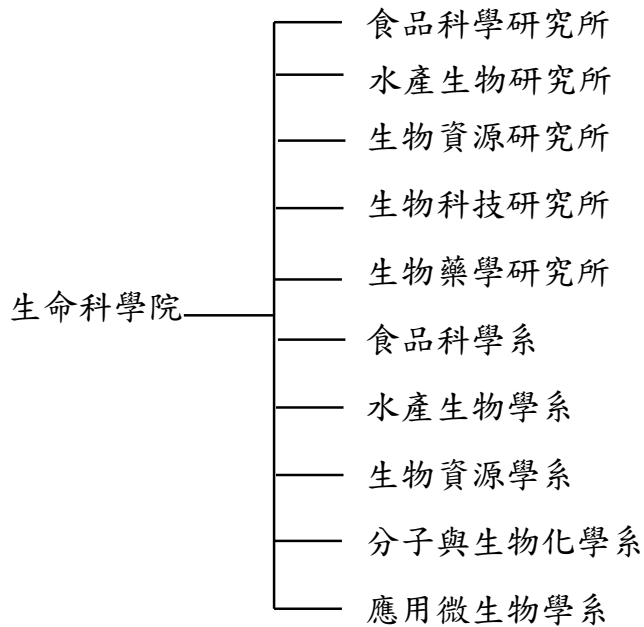
4. 舉辦院學術委員會共 2 次。
5. 舉辦院課程規劃委員會共 1 次。
6. 舉辦院師生座談會共 1 次。
7. 配合學校相關單位，選舉出各委員會代表。
8. 印製理工學院招生簡介相關事宜。
9. 協助辦理有關新聘教師、改聘、續聘等事項。
10. 辦理請款及招標手續，並透過會計帳務系統管理掌握經費執行情形。
11. 辦理系所主管遴選及續任。
12. 協助校方辦理各項活動及順利完成各項交辦工作。
13. 修訂理工學院教師評審委員會設置要點。
14. 修訂理工學院教師聘任及升等審查要點。

## 五、年度創新業務與成果

- (一) 規劃理工學院學士與碩士學位一貫修習辦法，日後優秀學生可於 5 年取得學士與碩士學位。
- (二) 規劃理工學院貴重儀器共同使用管理辦法，藉以統合本院儀器設備，使發揮最佳利用價值。
- (三) 各系所設計新生學習手冊，以利大學新生在未來選課、發展方向、與職業發展上有所參考。
- (四) 本學度學生申請修習生物奈米科技學程計有 8 人。

## 陸、生命科學院

### 一、組織系統



### 二、現有員額

本學院現有教師 59 人；在職級別方面，教授有 14 位（比率為 24%）、副教授有 19 位（比率為 32%）、助理教授有 17 位（比率為 28%）、講師有 8 位（比率為 13%）、助教有 1 位（比率為 2%）。另外，本學院職員（含技術人員）、技工、工友、專案助理合計為 10 人；其中，職員（含技術人員）1 人、技工（含工友）3 人、專案助理 5 人。本學院教職員工人數總計 69 人。

### 三、年度工作目標

#### (一)教學與研究

1. 為本院長遠之發展及增進學術研究能力，增聘具研究成效及教學熱忱之優質師資充實師資陣容，積極申請本院設立博士班。
2. 成立「檢驗分析及技術推廣服務中心」及「中草藥暨微生物利用研發中心」，本院所屬教師支援該中心食品檢驗組之運作及微生物利用，建立各食品檢驗項目之標準檢驗作業程序及中草藥各方面之開

發與利用。

3. 為培育高科技及應用人才，本院將籌設「生物科技大樓」期以生物技術研究為台灣將來生物遺傳工程的發展奠定契機。另，將藉由「綜合教學大樓」之落成，整合生科院內教授的研究專長領域為發展方向。
4. 成立「貴重儀器管理中心」使本院之貴重儀器能集中管理使用，以達資源共享，並互相交流研究成果與心得。
5. 增設「實驗動物房」，讓生命科學院中利用動物進行科學實驗者，能更有效率的從事研究工作。
6. 充實各系所中文及外文之期刊、雜誌、專書及有聲圖書資料，以養成學生廣泛閱讀習慣與培養學生獨立思考能力。
7. 延攬優秀之國內外專家學者至各系（所）兼課或專題演講，以強化本院師資及提昇學術水準。
8. 鼓勵師生參與國際與國內學術研討會，並將學術研究成果刊登發表於學術期刊。
9. 舉辦學生專題實務、學術論文成果海報發表。
10. 藉由教師教學研究成果之評量，以提昇教師教學研究品質。
11. 積極與校外合作並簽訂合作協議，以增進本學院之研究成果。
12. 鼓勵教師向國科會、農委會申提研究計劃並持續推動整合型研究，以激發本學院教師之研究能量。
13. 加強產學合作，亦即鼓勵系所教師的研究計畫與產業界的實務相結合。
14. 鼓勵學生利用假期進入研究室學習。
15. 加強各系（所）視聽教室 e 化視訊教學系統並架設電腦網路連線。運用學校補助經費添購教學設備，並積極向教育部、國科會、農委會與其他機關研提整合型計劃以充實各系（所）基礎課程之實驗設備。
16. 本院將建立香草藥草之藥用作物種原收集保存及栽培管理，以達到保存種原、量產、推廣之目標，並建立生物多樣性之管理。
17. 強化生物技術研究方法教學與實驗操作並積極向國科會、農委會

等機構爭取研究經費，以充實實驗室設備和改善教學空間，期能發展成為嘉雲南地區生物技術教學及研發中心。

## (二)課程規劃

1. 藉由本學院課程規劃委員會議之召開，通盤檢討本院各系所之課程架構，增加校外實習等課程，使課程理論與實務並重且具彈性，建立系所特色，提高學生競爭力。
2. 各系（所）確實執行「課程大綱」上網，並請教師隨時更新網頁內容。
3. 加強生物多樣性及生物科技的課程。

## (三)生活輔導

1. 利用院系所週會時間邀請校內外專家學者進行專題演講。
2. 本學院每學期召開學生幹部座談會一次，各系（所）每學期亦辦理師生座談會及全系學生幹部座談會。
3. 各系（所）落實系所教師 Office hour，另配合導師制度隨時了解學生生活與課業之輔導。
4. 加強校內外住宿同學之督導，由導師及系所教官不定時訪視外宿同學，如發現有行為嚴重偏差者轉介學務處、輔導中心由專任輔導老師進行個別輔導。
5. 各系（所）輔導系所學會辦理迎新送舊聯誼活動。
6. 輔導學生籌辦系（所）週及校慶活動。
7. 辦理各項儀器使用說明會，輔導學生有效的結合科技創造新知。
8. 本學院設置各項獎助學金包括：黃英源獎學助學金、永續學習獎助學金等，提供做為鼓勵本學院系所清寒學生努力向學之用。

## (四)升學就業輔導

1. 各系（所）透過系所學會、校友會及系上教師之積極參與，輔導畢業學生，參加各項技術士檢定考、高普考及其他各項升學或就業考試。
2. 本學院各系（所）透過系友會提供系友徵才就業訊息。
3. 本學院各系（所）教師參與系友會所舉辦之各地區系友聯誼活動。
4. 本學院各系（所）建立與定期更新系友資料。

### (五)行政運作

1. 為順利推動各項行政事務，每學期召開院務會議、院教評會議、院行政主管會議及視實際情形召開不定期之臨時會議。會後除將紀錄迅速傳閱給院內教師同仁了解外，並追蹤各項會議決議事項之執行情形。而各系（所）亦透過各項會議之召開推動系（所）務工作。
2. 學期初，透過院行政主管座談會議共同協商經費分配與使用，並由院轄下之經費支援系所辦理學術研討會。而各系（所）亦透過系務會議研商經費之運用方式。
3. 增聘相關領域師資、辦理教師升等，以充實本院師資陣容。
4. 本學院各系（所）隨時向圖書館推薦中、外文期刊與圖書。
5. 本學院各系（所）配合學校辦理日間碩士推薦甄試、技術士檢定考、一般考試及進修部在職碩士專班等招生事項。
6. 本學院及各系（所）隨時更新網頁資料及製作招生宣傳海報。
7. 配合參與大學博覽會招生事宜，並派遣解說教師及工讀生數名。
8. 配合行政單位完成各項臨時交辦事宜。
9. 規章制度之建立與修正，由院長針對不同事務組成臨時任務小組，譬如針對「實驗動物房」修繕所組成的「實驗動物房修繕小組」、「生命科學院院務會議委員」及「生命科學院院教評委員」而組成「院選舉小組」。

### (六)推廣與服務

1. 持續推動產學合作，結合產業界加強推廣輔導，以達學術界與工業界相得益彰之效，加速食品工業之發展。
2. 本學院各系所定期輔導農漁民、將試驗成果技術推廣予農漁民並將經驗及技術成果轉移到產業與至各地演講。
3. 增加本學院與各地區之產學合作計劃及人才培訓計劃。
4. 配合水產生物科技與水產養殖產業之發展脈動，並且兼顧水族生態環境保育與管理，進行各項相關的學術研究與實務技能之訓練。
5. 整合教師研究團隊，結合鄰近水產試驗所推動產學合作與推廣輔導，促進彰、雲、嘉、南地區水產事業之進一步發展。

6. 積極和國內各研究機構建立區域性之學術合作，由瞭解本地特有生物的特性與保育之道，進一步與產業界合作發展開發可利用之生物資源。
7. 鼓勵老師建立研究團隊，參與國內生物多樣性調查與保育之計劃。藉以培養學生對採集、培育及研究之能力。
8. 積極和國內機構及亞洲國家建立區域性之學術交流，主動和歐美大學合作培育各項人材，與產業界合作開發生物資源並生產開發成產品供民眾使用。
9. 極力要求學生對生物圈各種資源有所認知，同時培養他們採集、分析及培育之技術，並由瞭解本地特有生物的特性明瞭其消長演化的原因找出保育之道。

#### 四、年度工作成果

##### (一)教學

1. 充實教學研究設備以提昇本院教師教學及研究水準。除添購電腦、液晶單槍投影機、電子顯微鏡、光學顯微鏡、儀器室規劃等一般教學設備外，並彙編貴重儀器中心手冊，以利本院師生查閱。
2. 延攬優秀之國內外專家學者至各系（所）兼課或專題演講，以強化本院師資及提昇學術水準。九十四學年度增聘一位專案教學教師。
3. 配合 e 化教學，本學院各系（所）完成視聽教室整修工程並架設電腦網路連線、增設資訊教室以加強本學院學生之資訊素養。
4. 各系所透過系所課程會議及院課程會議之討論，通盤檢討本院各系所之課程架構，增加校外實習及加強生物多樣性及生物科技等課程，建立系所特色，提高學生競爭力。
5. 為提升教學研究，本院積極規劃申請 95 學年度增設「生命科學研究所博士班」及「微生物與免疫學研究所碩士班」。
6. 94 學年度起本院水產養殖系及植物保護學系二技部停止招生。

##### (二)研究

1. 學術研討會：九十三年一月~九十三年十二月共舉辦場學術研討會

並參與 69 場學術研討會（包括國內 30 場及 39 場國際學術研討會）。

2. 論文發表：九十三年一月~九十三年十二月本學院教師論文發表篇數總計 130 篇（包括國外期刊：25 篇、國內期刊：66 篇、研討會論文：39 篇、專書：食 0 冊）。
3. 九十三年度本學院學術研究計畫總計有 61 件（包括國科會 18 件、教育部 2 件、農委會 22 件及其他機關 19 件），補助經費四千多萬；平均每位專任講師以上教師研究計畫金額及件數為 1.03 件；44,998,009 元。

### (三)生活輔導及升學就業輔導

院、系（所）定期辦理幹部座談、師生座談會及各項師生聯誼活動，院並協助各系系學會辦理迎新或其他學術展覽活動。

### (四)推廣及服務

1. 生物藥學研究所執行教育部「中草藥學分班」之教學活動，並推廣技術合作。
2. 至農會、衛生單位推廣或講授有關食品科技的新知識。
3. 接受校外業者或民眾諮詢，答覆食品加工相關知識與技術。
4. 辦理「食品科學學會」委託之第三屆食品創新獎競賽活動。
5. 生物資源學系辦理「教育部入侵紅火蟻種子教師研習營」。
6. 協助附近縣市微生物應用相關產業之發展，包括微生物、生物技術、生物醫學之相關諮詢，爭取建教合作之機會。
7. 臨床實驗診斷實習(上)和嘉義市聖馬爾定醫院建教合作，於一月份各至醫院中進行實習 5 天，目標是希望能讓學生了解實驗診斷學的技術與發展，其範圍之廣泛，以及臨床的關聯性。
8. 輔導系學會舉辦校內各項服務性活動。
9. 鼓勵協助學生辦理大型公益或課外社團活動。
10. 辦理 94 年度教育部顧問室「基礎科學前瞻性人才培育計畫」支持下，籌辦高中職教師生命科學(微生物資源發展)研習會

### (五)會議運作

本學院及各系（所）均能透過各種會議之召開（例如：院務會議



系（所）務會議、教評會議、主管會議、課程會議等等）充分討論、凝聚共識以順利推動各項行政工作，提昇行政效率。

#### (六)經費分配之妥善性及使用之有效性

本學院各項經費之分配，年度開始即透過院主管座談會議共同協商討論，並由院轄下之經費支援各所研究生口試費、論文指導費、交通費；另支援他院支援本院各門實驗課程材料費、維修費。此外，生藥所設有「研究生論文發表獎勵辦法」鼓勵積極投稿學術刊物、應用微生物學系設有「應用微生物學系之友獎助學金」以鼓勵系上同學努力向學及幫助家境清寒的學生。

### 五、年度創新業務與成果

- (一)於本院第四次學術委員會議訂定生命科學院「傑出研究教師獎勵辦法」初審審查標準，使本院專任教師研究表現優良並符合本院審查標準者，皆可申請獎勵。
- (二)為提昇本學院相關教學、研究及服務之績效，特設立本學院檢驗分析及技術推廣服務中心，並訂定中心設置要點。此「檢驗分析及技術推廣服務中心」置主任一人，由本院食品科學系翁義銘主任兼之，綜理本中心業務。檢驗分析及技術推廣服務中心設立下列四組：食品檢驗組、植物檢疫組、水產檢驗組、微生物與分子檢驗組。
- (三)本校校級「中草藥研發中心」改為院級並更名「國立嘉義大學生命科學院中草藥暨微生物利用研發中心」。
- (四)為增進學生參加學術研討的興趣與鼓勵學生勇於表現學術能力，特訂定「生命科學院學生種子專題演講競賽要點」，本院研究所與大學部已有專題討論之課程，足以訓練學生演講能力，因此本草案應著重於鼓勵學生進入研究室參與學術研究，並積極參與校外研討會並張貼海報，故本院研究生或大學生參加研討會口頭報告與張貼海報之差旅費用，本院予以補助。
- (五)為增進教師間研究交流，特舉行每兩星期一次的教師研究討論會生命科學院學術討論會

- (六)為報導學院動態，增進溝通連繫，本院於每月月初發行(93年10月創刊號)生命科學院院訊，由邱義源院長擔任發行人，編審委員有馮淑慧(食品系)、吳淑美(水生系)、方引平(生資系)、楊奕玲(分生系)、翁博群(應微系)、陳立耿(生藥所)共同擔任，本院特別助理擔任執行編輯。
- (七)為了建立本院互助互惠之產學合作系統，提昇實務教學品質，以達成為產業界培養實務人才、提供增值再教育及關鍵技術知識引進、生根和創新，期使本院教育和社會發展結構產生良好的互動模式，以加速提升全民科技教育品質。「產學合作人才資料表」的定位為，區域產業的技術後盾與策略夥伴及區域產官學研資源整合與聯絡中心。因此其發揮的功能包括了區域性及整合性的功能。產學合作有三項重點：技術研發、技術諮詢與技術移轉。期望透過產學合作，吸引廠商進駐廠商，促成本院研發成果與產業需求結合，以達到產業升級的目的。