

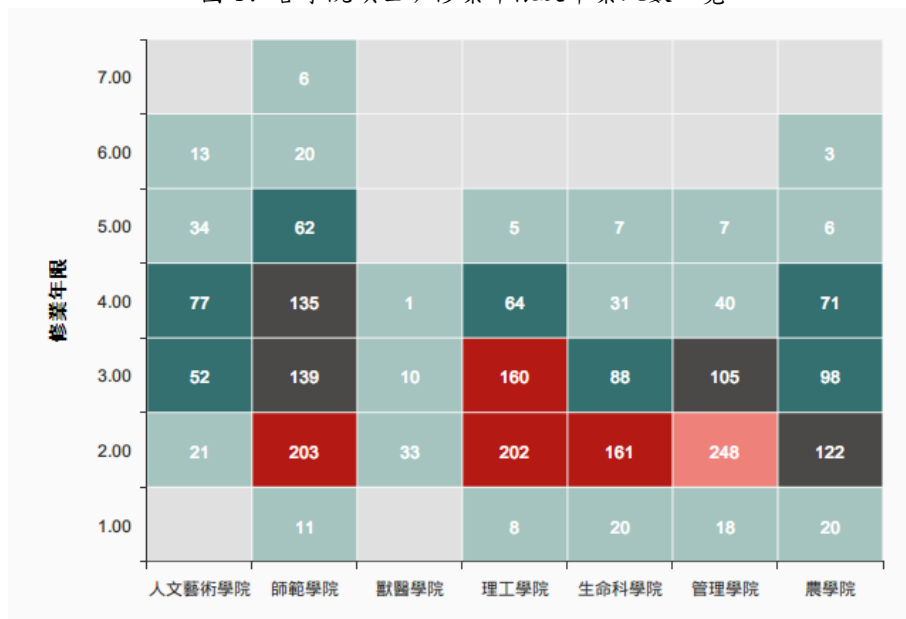
## 碩博士班學生\*修業年限分析

\*修業年限= 畢業學年-入學學年-休學總學期數/2+1(無條件進位)

### (a) 碩士班學生修業年限院系所狀況

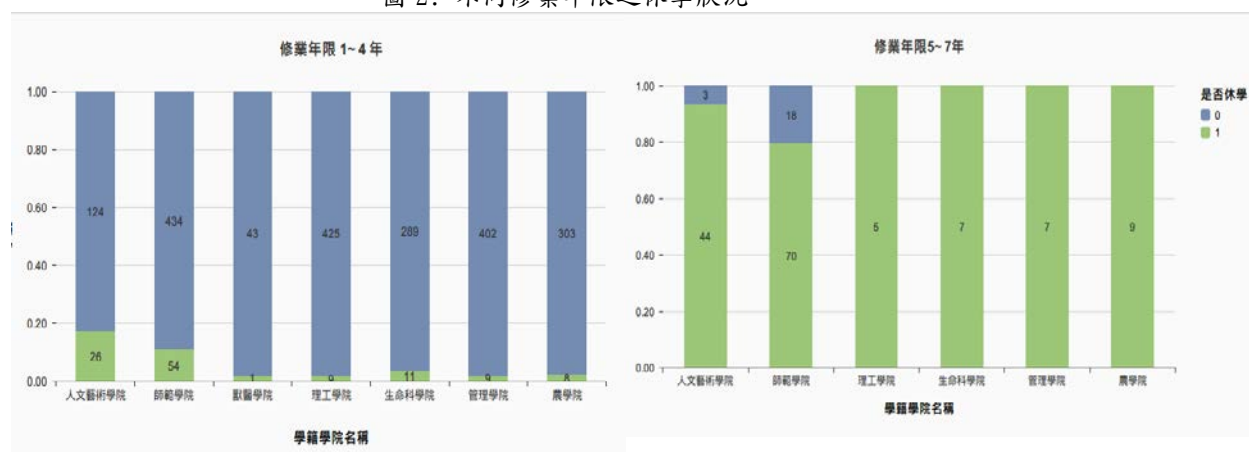
- 使用表單與資料範圍  
使用表單：學生基本資料  
資料範圍：學制（研究所碩士班）、畢業學年（102~106）
- 敘述統計圖表

圖 1：各學院碩士班修業年限及畢業人數一覽



上圖可觀察到碩士班修業年限集中在2~4年。進一步將學生依修業年限分為兩群(1~4年、5~7年)，比較休學狀況及原因。

圖 2：不同修業年限之休學狀況



修業年限> 4年者，曾經休學比率在各學院均超過8成。

(b) 碩士班學生不同修業年限之休學原因比較

- 使用表單與資料範圍

使用表單：學期總成績

資料範圍：學制（研究所碩士班）、畢業學年（102~106）

- 敘述統計圖表

圖 3：碩士班修業年限(1~ 4 年)主要休學原因

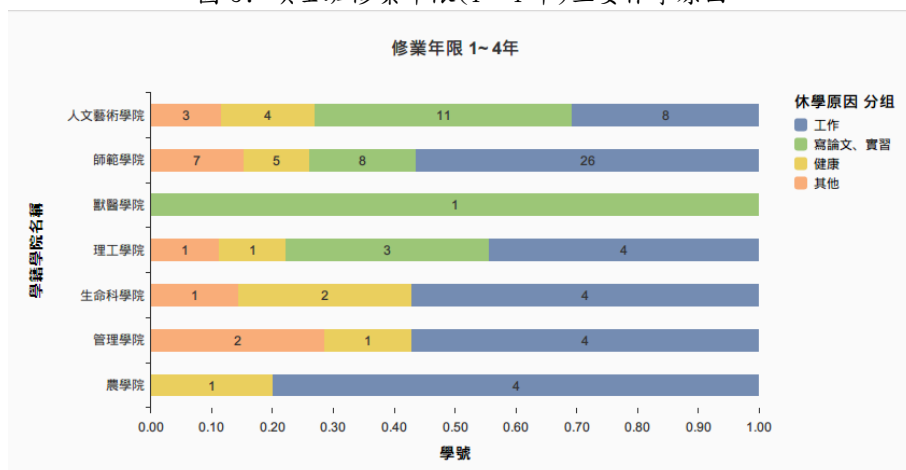
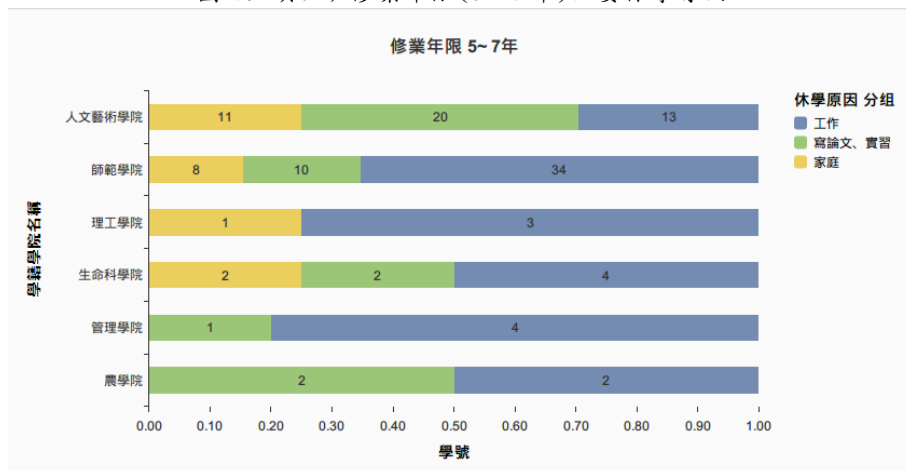


圖 4：碩士班修業年限(5~ 7 年)主要休學原因



修業年限不同之兩群學生，休學原因均以工作、寫論文為主。未來可加入肄業學生的休退學原因進行比較。

(c) 博士班學生修業年限與休學原因比較

按前述碩士班學生修業年限分析狀況，針對 102~106 學年畢業之博士班學生進行觀察比較(獸醫學院、人文學院沒有博士班畢業生)，博士班學生修業年限集中於 4~7 年。修業年限>7 年者，休學原因亦以寫論文、工作占大宗。

圖 5: 各學院博士班修業年限及畢業人數一覽

