

內政部國土管理署 函

地址：105404臺北市松山區八德路2段342號

聯絡人：羅秉紘

聯絡電話：02-87712807

電子郵件：lph0909@nlma.gov.tw

傳真：

受文者：國立嘉義大學(校長室)

發文日期：中華民國114年2月8日

發文字號：國署工字第11410197521號

速別：普通件

密等及解密條件或保密期限：

附件：如說明四 (1141023311_11410197521_114D2005257-01.pdf、
1141023311_11410197521_114D2005258-01.pdf)

請研設處 謹啟

鼓勵師孳

校長林翰謙

02101428

主旨：有關本署預計於114年3月17日（星期一）至114年5月17日（星期五）辦理「全民參與街道改善平臺」第二梯次民眾提案活動，詳如說明，請查照。

說明：

- 一、依據本署與貴校所簽署「人本街道校園推展聯盟」備忘錄之合作內容辦理。
- 二、有關「全民參與街道改善平台」係為鼓勵民眾主動提出對於人行環境改善的需求及建議，期能針對已具備一定改善共識及後續推動民眾較願意支持之案件優先辦理協助，以達全民落實街道環境改善的政策目標(平台網址：
<https://www.drstreet.net/>)。
- 三、前開平台第一梯次民眾提案活動本署於113年8月29日公告提案結果，並於114年1月21日以「永續提升人行安全計畫」核定補助相關案件之規劃設計經費，先予敘明。為加速我國人本交通願景之落實，本署預計於114年3月17日

(星期一)至114年5月17日(星期五)辦理第二梯次民眾提案活動，特此先行通知貴校協助推廣此次活動，並鼓勵學生於活動期間踴躍參與，共同打造更安全、友善的人行環境。

四、檢送「『全民參與街道改善平臺』簡報說明」、「『全民參與街道改善平臺』宣傳文稿」1份供參。

正本：臺北市立大學(校長室)、中央警察大學(校長室)、國立臺北藝術大學(校長室)、弘光科技大學(校長室)、國立屏東大學(校長室)、國立臺北商業大學(校長室)、國立臺北護理健康大學(校長室)、大同大學(校長室)、輔仁大學(校長室)、國立東華大學(校長室)、國立體育大學(校長室)、中原大學(校長室)、義守大學(校長室)、朝陽科技大學(校長室)、中國文化大學(校長室)、國立宜蘭大學(校長室)、國立嘉義大學(校長室)、國立高雄大學(校長室)、國立暨南國際大學(校長室)、國立臺南藝術大學(校長室)、國立臺東大學(校長室)

副本：本署北區都市基礎工程分署、中區都市基礎工程分署、南區都市基礎工程分署



「全民參與街道改善平臺」宣傳文稿

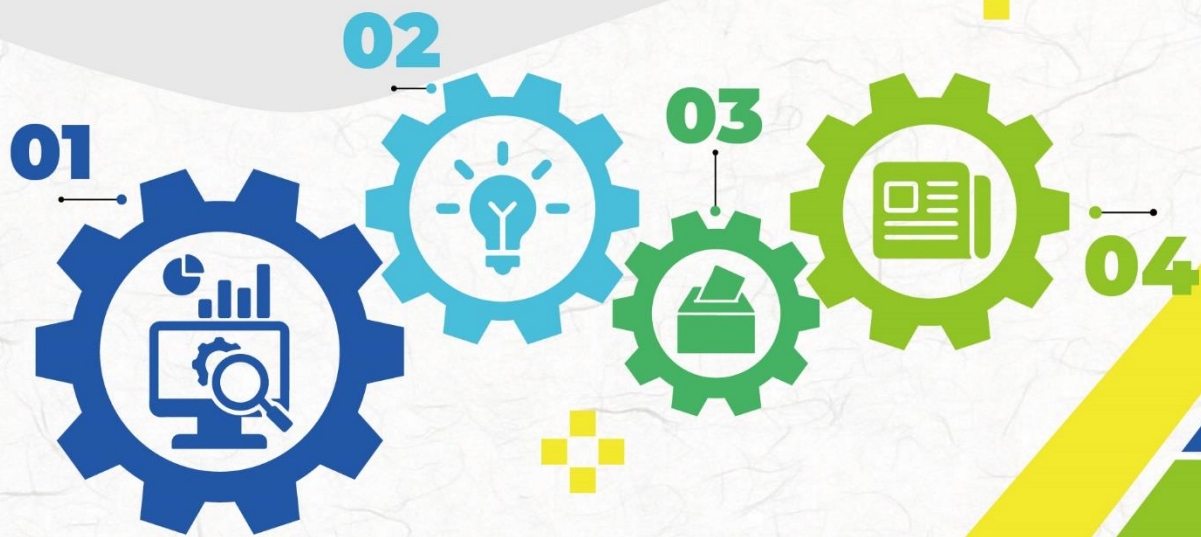
「全民參與街道改善平臺」是為民眾打造新的人行環境議題發聲及參與管道，國土署會公布分區得票數最高的前 10 案，由中央全額補助進行改善；為了確保民眾能充分掌握工程進度，相關執行進度也會定期更新並公開。

「全民參與街道改善平臺」第一梯次提案已於 113 年 8 月 29 日公告提案結果，並於 114 年 1 月 21 日以「永續提升人行安全計畫」核定補助相關案件之規劃設計經費。該平台第二梯次民眾提案活動預計於 114 年 3 月 17 日（星期一）至 114 年 5 月 17 日（星期五）辦理，提供活動說明供大家參考，詳細參與步驟將於後續再行提供。

誠摯邀請大家於活動期間踴躍至「全民參與街道改善平台」參與投票，並轉傳給所轄公所、里辦公處或團體會員、學生等，共同為臺灣打造更安全、友善的人行環境。

「全民參與街道改善平台」網站(<https://www.drstreet.net/>)
了解更多可至「內政部國土管理署人本道路資訊網」
(<https://myway.nlma.gov.tw/Article/newsArticle/ArticleCont/537.html>)

「全民參與街道改善平台」 簡報說明



內政部國土管理署

2024.07

什麼是「全民參與街道改善平台」？

一個全民參與
決策、監督的管道

由民眾主動向政府提出
人行環境改善需求與建議

由中央全額補助縣市政府
執行人行環境改善

透過全民參與提案，
票選人行環境優先改善路段

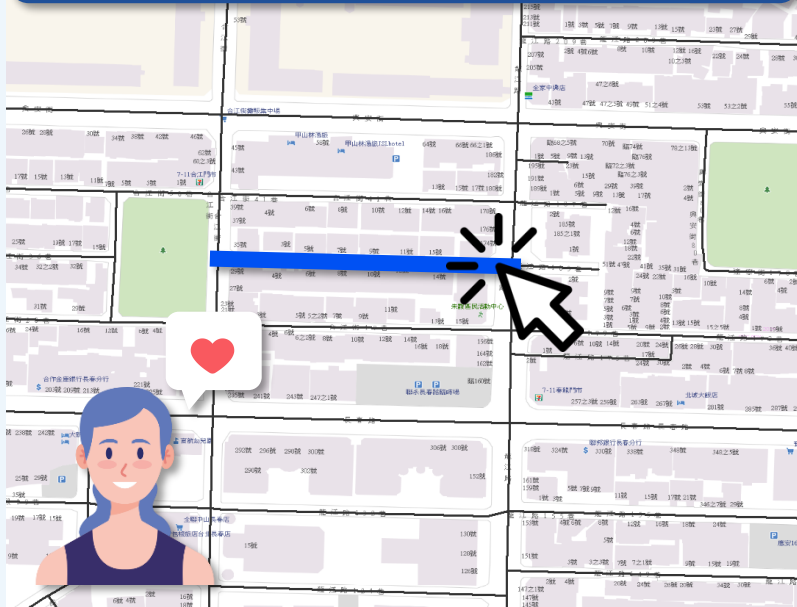
定期更新、揭露
改善案件進度

打造樂活、安全街道環境

民眾與政府的合作模式

線的提案

民眾提供人行環境改善路段



共同現勘

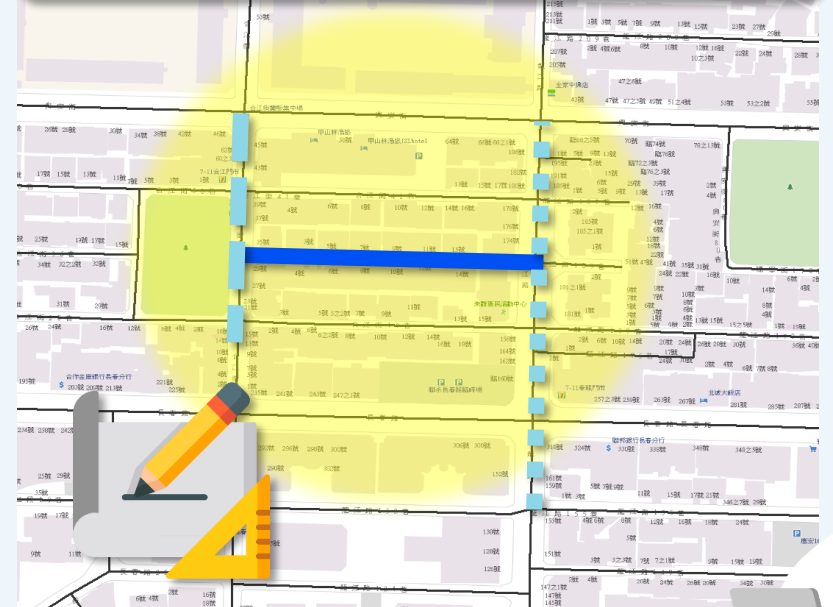
人、車流分析

事故數比對

提出初步改善方案


面的改善


縣市政府針對路段周邊進行整體改善評估




自主健檢系統產製優先改善建議路段

| 參數名稱 | 參數說明 | | 單位 |
|---------------|---------------------|---------------|-------------------|
| 人行道 | 路寬12m以上 (含)道路 | 人行道淨寬未達0.9公尺 | 路段 |
| | | 兩側未設置人行道 | 路段 |
| 行人事故案件 | 108-110年A1、A2等級行人事故 | | 事故數 |
| 人口與 生活節點分布 | 最小統計區人 口密度 | 0-5,000 | 人/km ² |
| | | 5,000-10,000 | |
| | | 10,000-30,000 | |
| | | 30,000-50,000 | |
| | | 50,000以上 | |
| | 生活節點 | 醫療社福機構 | 節點數 |
| | | 交通運輸場站 | |
| | | 生活機能設施 | |
| | | 公共設施 | |
| | | 政府文教機關 | |
| 步行需求 較大場所 | 區域型醫院 | | 周邊250 公尺 |
| | 長照(A、B級)、托育中心(公立) | | |
| | 學校周邊環境(國小以上) | | |
| 政府參數 | 依地方政府需求進行加分 | | 路段 |

1  **健檢標的**
篩選路寬12米以上(含)道路
進行周邊人行道健檢

2  **路段得分計算**
針對路段進行系統參數計算，
加總各路段得分

3  **路段分數排序**
取得健檢路段分數排序與狀
態

★ 建議優先改善路段
以**新北市**為示範區域，找出高需求
待改善路段(路段分數前10%)，供民眾
提案時參考



自主健檢系統產製優先改善建議路段

【分階段逐步推動自主健檢系統】

第一階段

蒐集**示範縣市**在地參數，
納入優先改善案件篩選機制，
試算成果提供提案參考

1. 自主健檢

示範縣市
(新北市)

2. 全民提案

全臺縣市

3. 案件追蹤

全臺縣市

滾動檢討

分析民眾提案情形，
取得有價值資料，
作為政策推動改善參考

第二階段

完整開放全民參與街道環境
改善活動

1. 自主健檢

全臺縣市

2. 全民提案

全臺縣市

3. 案件追蹤

全臺縣市



如何票選出人行環境優先改善路段？

依據「全民參與街道改善決策平臺」票選出優先改善案件

①

票數前十名

票選得票數分區遴選前十名者，可獲得全額補助規劃設計及工程費用

- 採分區(類別)遴選 共計10件
- 每縣市1件為上限
- 國土署每半年綜整並公布一次

直轄型 4案

新北、台北
桃園、台中
台南、高雄

一般型 4案

基隆、新竹縣市
彰化、南投
雲林、嘉義縣市
屏東、宜蘭、苗栗

偏遠型 2案

花蓮、台東
澎湖、金門
連江

②

非前十名，但達門檻案件

(一定票數且地方政府評估可行)

門檻值視首次辦理情形訂定、第2梯次起實施

- 通知地方政府完成民眾意見整合評估提案

- 國土署優先核定補助



後續配合辦理情形訂定門檻及滾動調整分區遴選類別



一起打造



樂活、安全街道環境



全民參與街道改善平台

- ✓ 透過全民參與提案機制，票選人行環境優先改善路段
- ✓ 由中央政府**全額補助**縣市政府執行人行環境改善
- ✓ 定期更新、揭露改善案件施作進度





我要如何參與?



內政部

內政部

步驟

01 開啟網頁

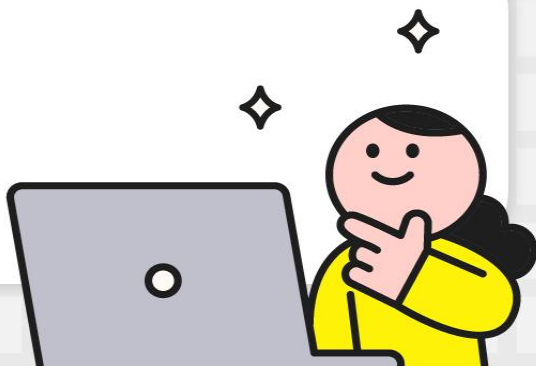
- 搜尋「街道醫生」
- 掃描QRCODE
- <https://www.drstreet.net/>



步驟

02 登入平台

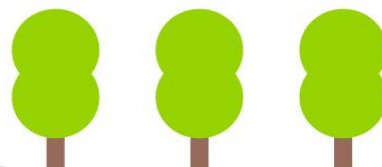
- 註冊會員帳號
- 使用社群帳號



步驟

03 開始投票

- 每人每週**5票**(票數每週重置), 總計**25票**
- 透過附議他人提案路段快速完成
- 自行新增提案並填寫改善類型或建議



步驟

04 案件追蹤

透過案件追蹤查看關心
案件改善進度，進行全民監督



每位參與者
都是街道醫
生

持續凝聚
民眾改善街
道正面能量

攜手共創
安全街道環
境



◀ 操作手冊 <https://drive.google.com/file/d/1PUN43j7De5sbii6Wub1A7Mm2tKxt20gV/view?usp=sharing>

Q&A <https://drive.google.com/file/d/1UB86kH-IGN8xxo2w6CMTyfuTDhptUIL/view?usp=sharing> ▶

