

## 研究發展處綜合企劃組 簡簽

承辦人：楊宗鑫

電話：05-2717163

電子信箱：eric678@mail.ncyu.edu.tw

擬辦：

- 一、本案係臺灣國立大學系統（以下簡稱大學系統）函送大學系統修正版計畫書（113年3月版本）及相關資料。
- 二、關於大學系統計畫書修正流程，係各成員學校配合辦理計畫書修訂草案經大學系統委員會議通過後，再由大學系統將再依行政程序請各學校提送各校校務會議審議，再由大學系統行政總部彙整函送教育部。
- 三、本案係113年3月版本計畫書，本校業經113年3月12日112學年度第2學期第1次校務會議審議通過在案。
- 四、本案陳核後，副知本校各工作圈【教務處（教學工作圈）、研究發展處（研發工作圈）、國際事務處（國際工作圈）、主計室（主計工作圈）、圖書館（圖書館工作圈）、產學營運及推廣處（USR與地方創生工作圈）、體育室（體育工作圈）】參閱，文存查。

會辦單位：

決行層級：第一層決行

### ——批核軌跡及意見——

1. 研究發展處 綜合企劃組 專案組員 楊宗鑫 114/01/17 14:41:51(承辦) :
2. 研究發展處 綜合企劃組 組長 林嘉瑛 114/01/20 11:51:35(核示) :
3. 研究發展處 簡任秘書 盧青延 114/01/20 14:39:48(核示) :
4. 研究發展處 研發長 葉郁菁 114/01/20 19:33:00(核示) :
5. 秘書室 專門委員 吳子雲 114/01/21 09:31:48(核示) :
6. 秘書室 主任秘書 林芸薇 114/01/21 11:15:03(核示) :
7. 副校長室(學術) 副校長 陳瑞祥 114/01/21 14:19:17(決行) :

如擬



檔 號：  
保存年限：

## 臺灣國立大學系統 函

地址：40227臺中市南區興大路145號  
聯絡人：朱茵慈  
聯絡電話：04-22840588  
傳真：04-22873702  
電子信箱：cchu20156@nchu.edu.tw

受文者：國立嘉義大學

發文日期：中華民國114年1月16日

發文字號：NUST秘字第1140100046號

速別：普通件

密等及解密條件或保密期限：

附件：如說明二 (A09550000Q114010004600-1.pdf、A09550000Q114010004600-2.pdf、  
A09550000Q114010004600-3.pdf)

主旨：檢陳「臺灣國立大學系統計畫書(修正版)」及相關資料各  
1份，請鑒核。

說明：

- 一、旨揭計畫書業經本系統113年第10次及第11次系統委員會議  
通過並經所有參與學校校務會議通過在案。
- 二、附陳旨揭計畫書(修正版)、系統委員會議紀錄及所有參與  
學校校務會議紀錄各1份。

正本：教育部

副本：國立臺中教育大學、國立臺灣體育運動大學、國立勤益科技大學、國立聯合大  
學、國立暨南國際大學、國立彰化師範大學、國立虎尾科技大學、國立雲林科技  
大學、國立嘉義大學、國立高雄大學、本校秘書室



國立嘉義大學



# 臺灣國立大學系統計畫書

National University System of Taiwan (NUST)

(修正版)

中華民國 113 年 3 月

## 目錄

壹、臺灣國立大學系統籌組目的及必要.....	1
貳、各校概況與發展重點.....	4
一、國立中興大學.....	4
二、國立彰化師範大學.....	6
三、國立嘉義大學.....	8
四、國立暨南國際大學.....	11
五、國立雲林科技大學.....	13
六、國立聯合大學.....	17
七、國立虎尾科技大學.....	20
八、國立臺中教育大學.....	22
九、國立勤益科技大學.....	25
十、國立臺灣體育運動大學.....	27
十一、國立高雄大學.....	29
參、臺灣國立大學系統發展之短、中、長程規劃重點.....	32
肆、合作及整合事項.....	34
一、教學資源.....	35
二、研究發展.....	36
三、圖資網路.....	38
四、國際事務.....	40
五、大學社會責任與地方創生.....	41
伍、臺灣國立大學系統委員會設置及組織運作方式.....	43
陸、臺灣國立大學系統行政總部設置及運作規劃.....	45
柒、臺灣國立大學系統績效評估.....	46

## 壹、臺灣國立大學系統籌組目的及必要性

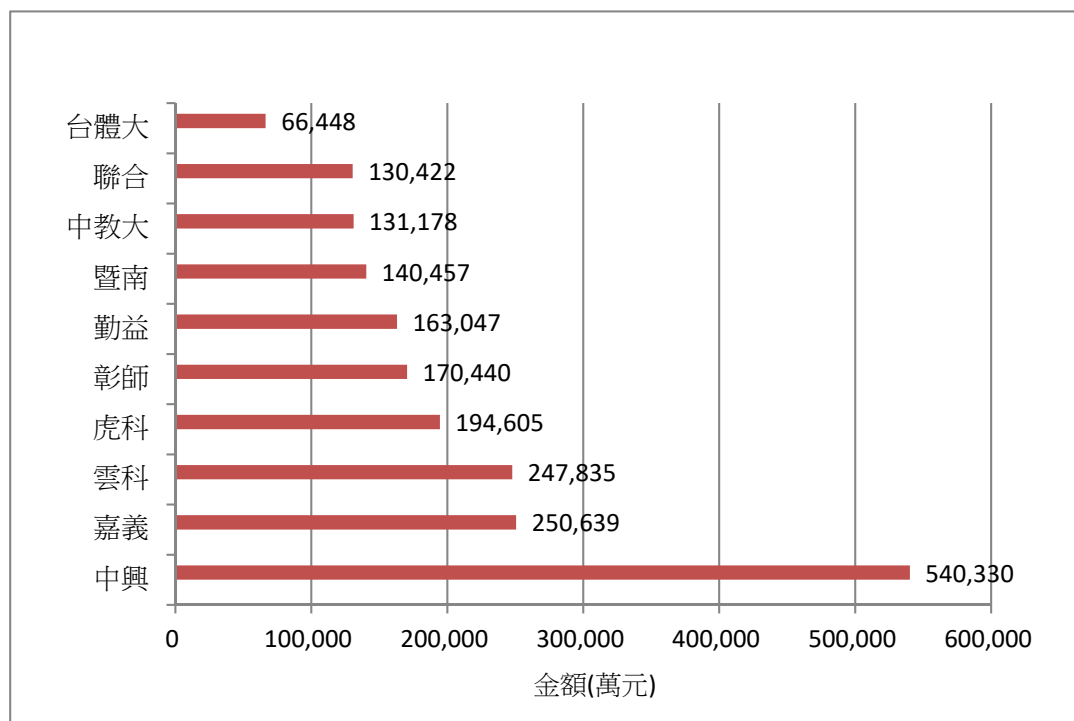
臺灣的高教體系，近幾年來受到少子化危機的衝擊，部分學校面臨退場機制，或是科系減縮規模與裁併，公立大學更興起併校的風潮；因大學數量供過於求，導致教育資源分散、經費被稀釋，文憑、學歷遭貶值，各校在有限的資源下，難以推動各項政策及計畫。

目前，臺灣的大專校院在教育部的引導下，成立大學系統的態勢已然成形；最早整合的臺灣聯合大學系統(陽明、清大、交大、中央)，四校透過系統的整合，在行政、教學及研究資源的運作下，績效與成果顯而易見。除了臺聯大，北部地區尚有臺北聯合大學系統(臺北大學、北科大、北醫大、海大)，國立臺灣大學系統(臺大、臺師大、臺科大)；中南部則有臺灣綜合大學系統(成大、中山、中興、中正)，其他私立大學及教育體系的校院也紛紛成立大學系統，一同致力於跨校合作、資源共享，盼獲得高教體系全面的提升。有鑑於此，中部區域的國立大學，為建立中部大學校院溝通交流的合作平臺，尋求教學、研究、國際化及人才培育等多面向的連結，擬成立「臺灣國立大學系統」，整合中部區域 10 所國立大學的資源，尋求互補效益，擴大合作基礎，創造跨域性的綜效，提升中臺灣的競爭力與能見度，厚植系統學校的發展能量。

中部區域包含苗栗、臺中、彰化、南投、雲林、嘉義，有意願加入系統的國立大學校院成員有聯合大學、臺灣體育運動大學、勤益科技大學、臺中教育大學、中興大學、彰化師範大學、暨南國際大學、雲林科技大學、虎尾科技大學與嘉義大學，合計 10 所，其中一般大學有 7 所，技專校院共 3 所。依教育部統計處報告，全臺大學院校的學生數在 3,000~9,000 人占 5 成，本系統 10 所學校當中，有 5 所學校的規模是落在此區間，超過 9,000 人以上有 5 所，綜合來看，系統內的學校不乏具備潛力的新興大學，競爭力與創新能量也受到肯定；另系統內有中部區域唯一的體育單科校院：臺灣體育運動大學，面臨高齡化的社會，運動與健康的議題已受到大家普遍的重視，未來大學系統內各校運動教學、運動科學或運動管理等專業培力，期望透過系統的運作執行能讓師生得到更完善的學習環境。再者，分析了解各校的師生比偏高，對應於現有的學生人數，專任教師仍不足，如何改善生師比，提升學生的受教權

與各校競爭力，臺灣國立大學系統期能規劃相應對策，向國際一流大學生師比看齊，維持一定的教育品質。

在 107 年度的「高等教育深耕計畫」補助中，一般大學共有 71 校分得經費，補助金額唯系統內的中興大學進入前 20 名，而 85 所技專校院的補助中，系統內有虎尾科技大學、雲林科技大學與勤益科技大學三所學校進入前 20 名，綜合 10 所中部區域國立大學校院的補助金額一共是 12.5 億，僅占總補助金額的 8.1%(高教總補助金額為 153 億，不含研究中心 13 億)。再從全校性經費來呈現各校的規模及運作，以 107 年度的校務基金決算數，各校的經費如圖一所示，各校在經費有限的情況下，如何在既有的基礎上持續發展各校的特色與專業領域，並透過「臺灣國立大學系統」的結合，發揮整合的綜效，達成資源共享、價值共創、合作共榮的模式，打造智慧中臺灣的發展藍圖；期望 10 校能深耕中臺灣，放眼全世界，除了可以提供學生更完整的學習資源與機會外，一個教學與研究資源整合的平臺，對臺灣的教育環境也將樹立另一個典範。



圖一 107 年度各校校務基金決算金額

國立中興大學於 109 年 7 月 24 日發文教育部，申請成立臺灣國立大學系統，教育部於同年 8 月 18 日函復計畫書尚有缺漏之處，應完備內容再行報部。修正後之計畫書於 12 月 23 日第 2 次發函報部，教育部於 110 年 2 月 18 日同意本系統籌組。4 月 19 日召開第 1 次系統委員會，推選國立中興大學薛富盛校長擔任系統總校長，並於同年 11 月 8 日舉辦本系統啟動典禮。

國立高雄大學陳月端校長於 110 年 3 月表達有意願加入本系統，經該校第 43 次校務會議通過加入「臺灣國立大學系統」案，由本系統在 6 月 29 日函文報部，教育部 110 年 7 月 9 日函復核定。

本系統第 2 任系統主席由國立中興大學詹富智校長擔任，任期自 112 年 8 月 22 日至 116 年 7 月 31 日止，目前共有 11 所國立大學加入，橫跨苗栗、台中、南投、彰化、雲林、嘉義及高雄 7 個縣市，是國內最大規模高校平台，約有 10 萬名學生，1 萬門課程及 4 千位教師，未來將實踐共享課程、推展雙語、整合能量及展望國際的四大目標，結合成員校豐富的教育資源，再加上跨界跨域的密集交流，可為系統師生帶來更多學習跟思考上的碰撞，激盪出更多新的想法跟創意，開啟更多合作的可能。

## 貳、各校概況與發展重點

### 一、國立中興大學

本校為國內歷史悠久之頂尖研究型綜合國立大學之一，創校百年過程歷經多次變革與改制，本校發展至今已設有文、農業暨自然資源、理、工、生命科學、獸醫、管理、法政、電機資訊及醫學等十大學院，並設循環經濟研究學院及創新產業暨國際學院，在農業科學、植物與動物科學、化學、工程、材料科學、臨床醫學、生物與生化、環境/生態、藥理學與毒理學、社會科學等十大領域表現優異，並於民國 95 年起連續二期為中臺灣唯一獲教育部「5 年 500 億計畫」頂尖研究型大學；及 107 年獲「高等教育深耕計畫」，核定金額全國第 6，且逐年均獲增額補助，績效卓越。

校務發展是永續經營的大業，本校邁入百年校史發展，將持續秉持「承先啟後、繼往開來」高等教育之責任，亟思有所進取，擘劃興大新世紀的願景，我們將以百年深耕的成果為基礎，戮力達成本週期校務發展以下亮點，展望過去，耕耘現在，策勵未來，永續經營。

- (一) **提升教育品質，培育優質跨域人才：**將推動招生專業化、落實課程精實與創新、積極推動 2030 雙語教學、歸強化科技融入教學、通識教育再造、完善教師教學提升機制、發展創新教學活化課程設計、深耕中臺灣區域教育發展等方案，提供學生更優質的學習場域與教學品質，提升學習成效。
- (二) **鼓勵學生全人發展，提升競爭力：**透過教研設備更新，於健康且安全無虞之環境中安心學習，提供課堂外及校園外之多元學習管道，培養學生合作與溝通協調之能力；加強跨領域學習，發揮學以致用的精神，促進學生全人發展，提升競爭力。
- (三) **強化國際合作發展，促進國際接軌：**強化國際化行政支持系統，提升推動國際事務之能量，積極培育與延攬國際優秀人才，聚焦跨領域發展、鼓勵校際及國際的合作，促進大學教育國際化及多元文化與價值之世界觀，提升學校排名與聲望，提升國際頂尖競爭力。



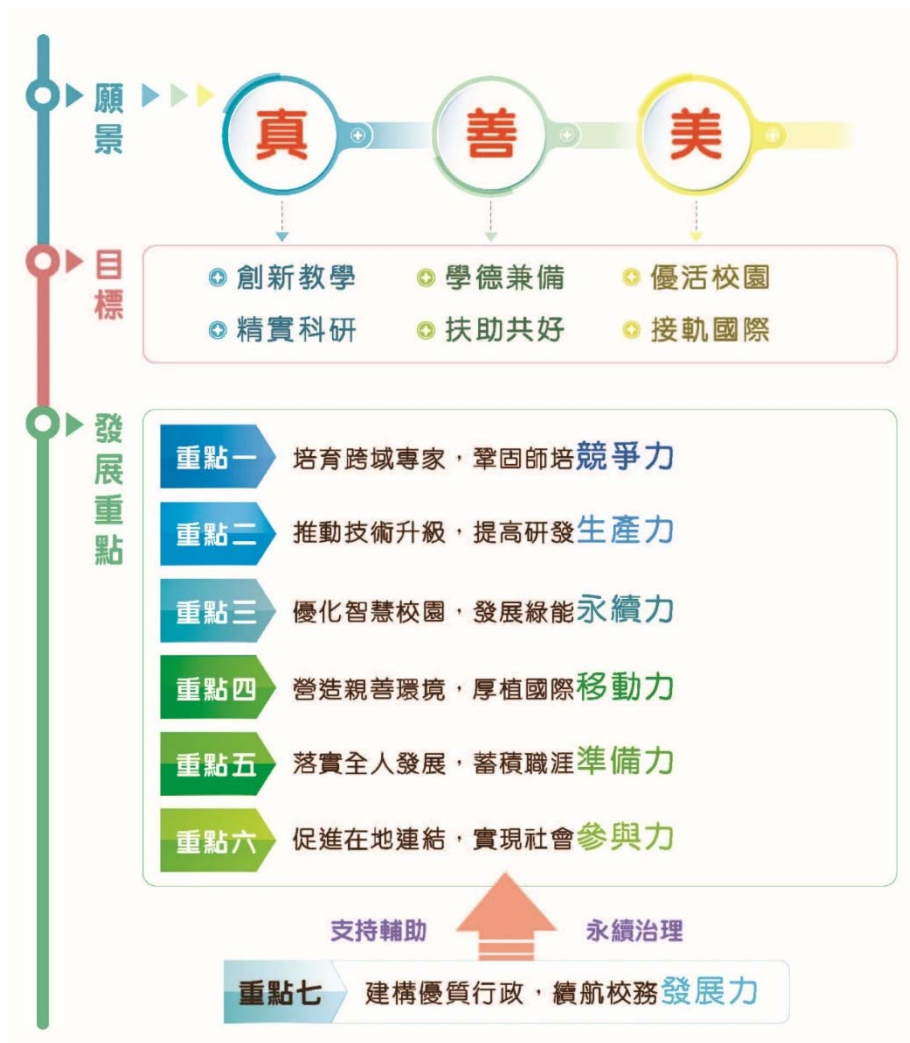
- (四) **發展特色研究領域，追求學術卓越**：厚植研發能量，提升農業生技、理工及人社研究特色發展，並強化跨域資源整合，共同爭取國家型計畫，形塑校園合作文化。並推動人才延攬與培育，制定多項獎勵措施，提升學術研究能量，提升進入 ESI 世界前 1% 領域數，促進學術卓越發展優勢。
- (五) **強化產學合作鏈結，創造興大品牌價值**：鼓勵師生投入原創性研究，發展應用科學研究；加強產業鏈結，與企業在校園內設置聯合研發中心，並鼓勵校際及跨國合作；結合區域產業成立產學聯盟，協助產業轉型及技術自主，以提升產品價值，創造興大品牌價值，提升本校學術地位與能見度。
- (六) **優化行政效能，提升校務專業管理**：引進企業經營理念與人才，活絡組織功能與行政品質。善用各項資源，提升學校形象，配合學校營運計畫，建立良善之財務運作與控管機制，並建立校務研究機制，支持優質校務管理與健全發展。
- (七) **完善校園整體規劃與建設，擘劃百年永續經營**：積極推動校園整體完善規劃與建設，致力改善老舊建築進行新建工程與資產活化、加強資訊圖資設備、提升學生住宿品質，及因應未來校地需求與配合政府政策積極推動大學城、「南投分部」及「復興校區」等規劃，追求百年永續經營。
- (八) **善盡大學社會責任，建立 SDGs 典範**：設置大學社會責任專責辦公室，鼓勵師生投入社會服務，整合各領域教師共同解決社會問題，強化學生多元服務與社區在地學習，培育大學社會責任實踐團隊，並實踐聯合國 SDGs 17 項永續發展目標，建立標竿典範，提升大學影響力。
- (九) **積極發展學院特色，提升優勢競爭力**：本校現有十大學院及創新產業暨國際學院，將推動領域特色發展，促進國際化，積極投入人才養成、學術研究、以及扶植產業的角色。亦配合國家政策推展與發展需求成立「醫學院」，並規劃百年深耕拓展校地，籌建南投分部及復興校區等，持續提升優勢特色與競爭力。
- (十) **完善財務規劃，厚植根基發展**：建立良善之財務運作與控管機制，活化資產，並積極推動節流與開拓財源措施，樹立品牌口碑，推動專案募款，增加校務基金自主財源，奠定學校永續發展基石。

## 二、國立彰化師範大學

本校成立於民國 60 年，原稱「臺灣省立教育學院」；69 年改隸教育部，更名為「國立臺灣教育學院」；78 年改制為「國立彰化師範大學」。並因應社會發展，近 20 年間積極轉型，在教育、理學、科技(原技術及職業教育)學院外，陸續增設文學、工學、管理及社會科學暨體育學院等，由傳統以師資培育為主的師範大學，蛻變成擁有七個不同領域學院，且教研兼具的優質綜合大學。本校校地面積 51.63 公頃，座擁「進德」與「寶山」兩校區，半世紀以來，扎根於傳統，轉型以創新，造就無數引領潮流的教育良師，並積極培育 π 型複合人才，傑出校友遍及商界菁英及各界砥柱，厚學樹人，卓然有成。

為掌握學校固有優勢和發展契機，引領校務跟隨社會脈動持續前進，特訂定「創新教學、精實科研、學德兼備、扶助共好、優活校園、接軌國際」為持續追求的目標；並期許能在維新、務本、專精、力行之重要基礎下，追求-真：「教研並重、學用合一」、善：「進德修業、務實務本」、美：「智慧永續、跨域國際」之願景，使本校成為知識、品德、教育兼備的真善美大學，擘劃之七大重點願景策略如下：

- (一) 專業領域：本校七大學院專業結構完整，在文化、社會與科技產業各層面積極發揮學術專業影響力，有助鏈結各院特色推動跨域整合。
- (二) 人才培育與創新：大學部生源穩定且註冊率高，師資結構穩定健全，生師比佳，有利教師教學與學生學習；近年參與世界大學影響力世界排名表現優良受肯定，提高國際知名度並有助於推動外籍生招募；師資多元有助申請設立符應社會新興需求之專班、學位學程或終身學習課程，因應社會脈動培育專業人才實踐社會責任；積極開設雙語、全英、華語課程並設置國際學位學程；跨國姊妹校交流合作成果豐碩，有助提升師生國際移動力與競爭力；完善永續款機制，做為經濟或文化不利的學生之就學基金，培育在地及原住民人才。



- (三) 研發創新：近年積極改善各種教學與生活空間及設備、增建新穎宿舍或研究教學大樓，並建置亞太首座綠色智慧儲能系統，符應世界趨勢；本校積極和研發型產業及知識密集型產業合作，培育國家重點領域及六大核心產業需求之人才。
- (四) 產業與社會連結：本校為彰化地區唯一國立大學，多元研究領域有助與地方政府及產業共榮成長實踐社會責任；擁有地利優勢及跨域專業資源，可配合地方政府發展在地關懷、環境議題、在地產業、智慧綠能及科普教育產業，深化產學合作。
- (五) 學校治理：行政架構健全且資源完整，各單位組織因應校務需求彈性管理，提供教職員工優質工作、研究及終身學習環境。
- 綜上，本校廣集各項校務資料，以數據為本之校務研究精神進行

實證性分析，據以提出學校現況條件與優劣勢評估，並結合本校發展願景、國家政策人才需求以及國家發展趨勢，以前瞻性、開創性、務實性等原則，擬定七大發展重點，並參酌聯合國永續發展目標 SDGs，積極呼應 SDGs 各項指標，於研究、教學之外，持續發揮大學的社會影響力，更於 2020 年進入世界百大大學行列，勇奪世界排名66名，全臺灣排名第2名的佳績。未來，本校將持續以發展為培育具全人素養及跨領域專業職能之社會中堅人才的師資培育大學為總體目標，在既有優勢與力爭研究創新先機均衡發展上，形塑專業特色，朝向「教研並重、學用合一」、「進德修業、務實務本」、「智慧永續、跨域國際」的真善美一流大學願景邁進。

### 三、國立嘉義大學

#### 學校概況

本校座落於南臺灣沃野平疇的嘉南平原，是一所新興整合且具有悠久歷史的學校。2000 年 2 月 1 日由培育農業人才的國立嘉義技術學院(前身成立於 1919 年)及培育優秀小學師資的國立嘉義師範學院(前身成立於 1957 年)整併而成，是臺灣高等教育整合之首例，既承續優良師資培育及良好技職人才養成之傳統，也是締造臺灣高等教育整合成功之典範。

承續原兩校在農學及教育領域的基礎，農學及教育即為本校優良的傳統與學校特色，亦正符合嘉雲南三縣市以農業型態為主的地區需求。本校以農業及教育研究上之領先優勢，推動各項教學創新及新農業技術發展，推動本校成為嘉雲南山海平原知識及社會福祉中心之目標。

本校校地面積達 285.798 公頃，四個校區分別位於嘉義市、縣，目前共有師範、人文藝術、管理、農、理工、生命科學及獸醫等七個學院，111 學年度分設有 40 個學系、45 個碩士班(內含 2 個外籍生全英語碩士學位學程)、14 個碩士在職專班(含 EMBA)、7 個博士班(含 1 個博士學位學程)。專任教師 468 位、專案教學人員 36 位，職技人員 338 位。學生人數共有 11,486 人(學士班 7,338 人、進修學士班 1,831 人，碩士班 1,210 人、碩士在職專班 910 人、博士班 197 人)，日間學制生師比為 17.54，研究生人數佔全校學生人數 20.17%。



## 校務發展目標

本校校務發展目標依國內高教環境趨勢、SWOT 分析、校長治校理念及學校特色發展等，擬定本校願景、校訓、定位、特色與校務發展目標架構圖(圖 1)。

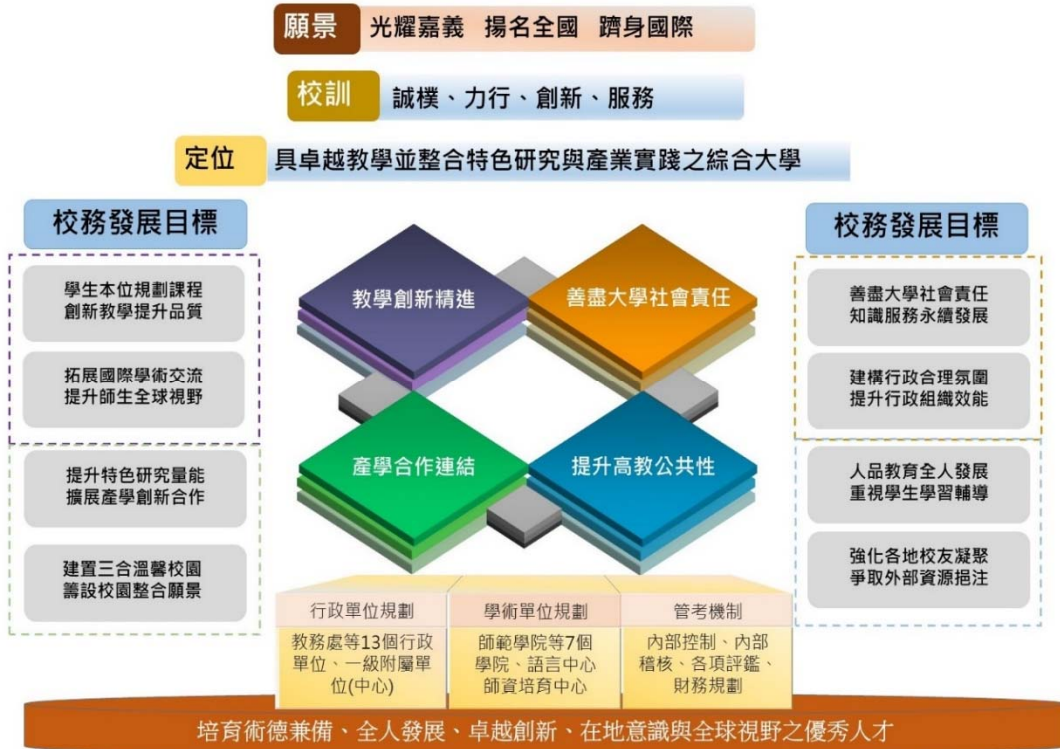


圖 1 國立嘉義大學願景、校訓、定位、特色與校務發展目標架構圖

本校校務發展八大目標簡述如下：

### (一) 學生本位規劃課程、創新教學提升品質(教學面)

以學生為本位，落實教師教學創新與促進教師專業發展，與時俱進實施課程改革，提升教學效能及學生學習成效。培養創新實作技能，增強問題思辨與解決能力，厚植學生就業力。

### (二) 提升特色研究量能、擴展產學創新合作(研究面)

協助建立特色研究團隊，整合研發人力，共創研究成果；訂定產學合作獎勵相關辦法及實施彈性薪資制度，以提升研發士氣，留住優秀人才；加強研究產業化，積極推動區域知識中心。

### (三) 人品教育全人發展、重視學生學習輔導(輔導面)

培養三品學生(做人有品格、做事有品質、生活有品味)，協助大學

生能成熟的經歷生涯探索期，培養其面對人生未來發展的知能，以建構「全生涯發展」為核心的生命教育、生活教育及生涯教育之「三生教育」。

**(四) 建置三合溫馨校園、籌設校園整合願景(環境面)**

營造環保、安全、衛生之校園，建構且合理友善、合作共榮及合時精進的校園環境。

**(五) 拓展國際學術交流、提升師生全球視野(國際面)**

推動本校與姊妹校雙邊國際合作專案，發展學校特色與國際接軌；辦理多元文化講座，落實國際在地化，深化師生國際文化涵養；拓展學生多元海外研修管道，提供長、短程，及職場培力導向或學術領域導向等不同出國方案。

**(六) 強化各地校友凝聚、爭取外部資源挹注(校友面)**

協助系友會、校友會、校友聯誼會的發展，強化凝聚校友向心力，落實校友聯繫；運用社群媒體平台促進校友之人脈互動、產業技術、樂活養生、新知學習等，進而增進校友與母校的認同度與校務發展的支持度。

**(七) 善盡大學社會責任、知識服務永續發展(服務面)**

本校以教育、人文藝術、管理、農業、理工、生命科學及動物醫療等不同領域師生之研發及服務能量，協助在地經濟與文化的發展；透由高等教育深耕計畫推動各項社會責任子計畫，以達成嘉雲南山海平原知識及社會福祉推動中心為目標，共創在地創生及城市榮景。

**(八) 建構行政合理氛圍、提升行政組織效能(行政面)**

建立和諧、關懷、積極、負責的工作環境與合理友善校園；召開各式會議達成行政共識；提升 e 化效能及網路連結系統，善用大數據分析，協助校務工作順利推展；健全財務機制，檢討人力資源運用，實施內部控制及內部稽核自我評估機制，營造永續優質的校園行政。

綜上所述，本校校務發展以學生為中心，重視學生學習成效及畢業後之職場競爭力；並藉由高教深耕計畫執行，落實校務發展計畫，連結教學創新精進、善盡社會責任、產學合作連結、提升公共性等各面向，

整合學校七大學院及校級中心專長領域核心優勢，推動校務發展八大目標，最終實踐培育術德兼任、全人發展、卓越創新、在地意識與全球視野之優秀人才，共同追求「光耀嘉義 揚名全國 躋身國際」的願景，再創本校與國家共榮的下一個百年基業。

#### 四、國立暨南國際大學

本校於民國 81 年元月奉准成立「國立暨南大學籌備處」，民國 84 年 4 月奉行政院核定，自同年 7 月 1 日成立並招生，同時確立校名為「國立暨南國際大學」。本校自民國 84 年在南投縣埔里鎮設校以來，秉持融入中華文化的「中道」精神，致力於培養術德兼修、經世致用的高素質人才。除基礎學術研究外，本校亦強調東南亞區域研究、產學合作及推廣服務、培育僑界人才等發展重點。在「前瞻性與國際觀的培養」、「科技化與人文觀的平衡」及「發揚中華文化與強化僑教功能」等三項建校理念引導之下，暨大至今已經培育國內與境外萬餘優秀人才。由於本校歷經 921 震災重建過程，業深刻體會身為南投縣唯一的國立大學，關心並參與在地各項公共事務，不僅只是專業服務，更能從中萃取教學與研究養分。為融合教學創新、職涯發展、社會責任實踐、國際經驗培育等元素，暨大近年來的校務發展主軸包括：

##### (一) 配合在地發展需求，設置相關專業系所

本校人才培育之系所教研發展，向來特別考量在地需求。創校至今，陸續成立諸多與南投地方發展密切相關系所，例如：社會政策與社會工作學系(弱勢關懷與社工人才培育)、公共行政與政策學系(區域治理與社區營造)、土木工程學系(水資源環境保育、社區防救災)、觀光休閒與餐旅管理學系(休閒農業、民宿產業)、諮商心理與人力資源發展學系(社區諮商、成人與繼續教育，新住民關懷)。103 學年為培養能返回部落投入原鄉發展之原住民青年人才，亦設立原鄉發展跨領域學士學位學程原住民族專班；同年東南亞學系成立，致力規劃東南亞特色教學，關心外籍勞工在地工作權益與新住民生計發展及社會適應等重要課題。其他院系則依其專業知識陸續開展各項協力地方的方案，例如：教育學院開設樂齡大學，資工系投入偏鄉兒童遠距課輔、開發埔里觀光旅遊 APP，資

管系則協助日月潭文武廟建置資訊管理系統、推動南投縣 PM2.5 空污監測系統與志工培訓及教育宣導等方案。

(二) 以培養社會實踐人才為目標，規劃跨領域特色學程

暨大除專業學科人才培育，近年積極從在地議題出發，聘請相關業師開設以社會實踐作為教學目標的跨領域學程。例如：通識教育中心綠概念、生態城鄉及東南亞等三個特色學程，其中綠概念學程特別關注科技與生態知識連結可能性，同時於校園營造環境教育實作場域。其次，基於跨領域學習的重要性，本校近年來陸續規劃：音樂科技、公職養成、西點烘焙與咖啡調飲專業技術證照暨實務技能的就業培訓、政策公關行銷暨文創產業、創新國際文教、跨文化管理職能、通訊與多媒體就業，以及公司理財與會計專業等學分學程。並由東南亞學系、諮人系、國比系、國企系、外文系連結他校、社會團體及業師，共同發展「搖滾畢拉密」課群，以東南亞為方法培養學生具備社區翻轉、文化翻滾的知識與能力。企盼藉由跨領域學分學程的設計，豐富本校學生跨領域知識與創新實作能力的學習涵養。

(三) 設置特色研究中心，開展各項社會實踐行動研究方案

本校創校之後除設置環境保護暨安全衛生中心推動綠色大學，先後成立東南亞研究中心、原住民族文化教育暨生計發展中心、前瞻性高科技研究中心及水沙連人文創新與社會實踐研究中心等，研究主題皆以關注與協力地方發展為首要目標。過去數年，本校一群跨系所教師團隊積極透過「以『東南亞』為方法」來解決因移民而產生的重大社會變遷議題，並進駐臺中市東協廣場，進行場域經營與教學翻轉計畫，該計畫目標為解決空間病理化、族群隔絕、精神受苦等當代人類大問題，並積極與國際學術暨相關的議題社群進行連結與對話。另一方面，本校水沙連人社中心已連續 5 年獲得科技部人文創新與社會實踐研究計畫經費補助，積極扮演本校協力地方治理各項議題的火車頭角色，作為落實大學社會責任的整合運作平臺。

(四) 滾動式制度修正，建構大學社會責任(USR)的支持系統



本校於 105 年設置校級水沙連人文創新與社會實踐研究中心，並成立水沙連區域合作推動委員會，搭配設校之初成立的東南亞研究中心，分別擔負暨大對水沙連區域、東南亞各國的學術與實務連結平臺。108 年設置「地方創生與跨域治理聯合辦公室」，企盼藉由空間整合促進各團隊之間的對話與創新激盪，發揮綜效。另本校自 104 學年起分別從人事與教學兩個面向進行各項制度改革，逐步提升暨大教師課程創新的教學支持系統。其中，人事制度興革包含：修訂教師聘任及多元升等辦法、制定遴聘業界專家協同教學實施要點、研擬教師參與全校性專題研究與教學創新計畫之貢獻機制，積極注入暨大社會實踐的嶄新活力。教學制度創新則分別從課程設計、教師成長、學習生態等三個面向，推動包括：服務學習課程改革、開設跨領域創新共授課程、鼓勵教師組成跨領域專業社群、聘用專案教師及培訓教學獎助生等措施，營造本校落實高教深耕與社會實踐的友善制度環境。

(五) 鏈結新南向國家，豐富師生跨國交流經驗

近年來，在教育部與科技部重點計畫經費補助下，本校逐漸開拓出「深耕水沙連，迎往東南亞」的辦學特色。「深耕水沙連」係以各學院專業作為主體，積極與南投地方公共社群組織合作，發展各類型大學社會責任計畫，共同建構水沙連大學城的社會服務、教育學習，以及行動研究環境。而「迎往東南亞」則是鏈結各類型東南亞的學習資源，透過移地學習\創新研究的延伸，開展各項人才交流、社會服務，以及語言教育學習方案，並擴增本校的辦學社會影響力。

## 五、國立雲林科技大學

國立雲林科技大學(YunTech)自 1991 年(民國 80 年)創校迄今，承蒙教育部及各級長官支持，讓本校在各面向的發展上，均卓然有成，成為國內技職教育之高等學府，從創校、紮根、起飛、領航、品牌、典範數位轉型階段，經過 30 餘年的努力，秉承「誠敬恆新」校訓，以 YunTech 為品牌，致力於發展為以「產學一體、創新設計」為主軸之國際名校。近年已成功推動「互惠型的產學教育合作」，營造「中台灣產業人才培育園區校園」。

YunTech 以實現「創新教學與產業對接為特色的國際知名大學」為發展願景，期望在學生培育、教師發展、大學貢獻、國際影響力四個層面上有卓越的表現。為了達成願景，YunTech 以師生的發展對接經濟、環境、社會永續發展需求、為地方與全球福祉做出卓著貢獻、塑造創新、智慧、友善、永續的校園、以及名列亞洲百大、世界千大為目標；並以五化為策略：(1)特色化：創造對接場域的教學與研發特色，(2)學術化：瞄準產、學應用的基礎研究，(3)產學化：加值產業與教學創新的產學合作，(4)國際化：吸引優秀國際師生加入教學與研發團隊，(5)精準化：校務數位轉型與精準教育等五化為策略，規劃目標導向的教學創新、提升產學量能與特色、貢獻永續、提升國際聲望、與精準教育五個行動策略。



Yuntech 校務發展的願景、目標與策略

(一) YunTech 希望在四個層面上做出貢獻：

1. 在學校治理面：公開、透明的組織治理，優先保障社經與文化不利群體，建立高效能的行政體系，提升高教公共性。
2. 在學生學習面：落實教學創新及提升教學品質，因材施教、適性揚才，讓每位學生的潛力得到發揮，強化生命與素質教育，讓每位生都能思辨生命的價值、終身學習、適應環境變遷。

3. 在產業經濟面：鏈結產業未來需求，提供產業所需的科技與人才，發展學校特色。
4. 在社會環境面：解決社會、環境永續問題，善盡社會責任，讓世界更美好。

## (二) 113-117 年行動計畫

### 1. 目標導向的教學創新

為追求本校願景與回應少子女化的衝擊及區位劣勢，YunTech 的教學創新是先訂下其目標，再尋求創新方法。目標導向的教學創新，目標包括提升學習效能、素養與適性、與培育產業需求人才。其中包含三個大層面，第一是因應新生素質、學習態度、及學習方式變化所做的新生教與學方面的創新，其二是因應產業人才需求的產業對接的教學特色，最後是提升素養(銜接十二年國教生命與素養教育)、適性就業、銜接職場、為產業培養即戰力人才方面的創新作為。

### 2. 提升產學量能與特色

為追求本校願景與回應科技變遷與世代差異的衝擊以及教師退休潮，這個行動策略的目標，在於發展新世代科技、培育新世代人才、以及建立研發團隊，最後能達成教師世代傳承與發展學校特色。提升產學量能，才能提供學生更多參與實務研發與應用的機會。而產學特色定義為國發會所分析建議的國家核心戰略產業，例如 AI、綠能、動電車、半導體。YunTech 希望發展國家核心產業科技，以提供產業新科技與新的人才需求。

### 3. 貢獻永續

為追求本校願景與回應台灣與全球永續問題的衝擊，擬定本項行動策略，目標包括：提升高教公共性、善盡社會責任、與促進地方發展。在永續發展、善盡大學社會責任、提升高教公共性方面，聯合國 17 項 SDG 已涵蓋大學社會責任與提升高教公共性，例如 SDG 8 與 SDG 9 涵蓋地方創生、提升產業效能，SDG 4 與 SDG 10 涵蓋社經與文化不利群體的保障，SDG 13 涵蓋氣候行動，SDG 12 涵蓋廢棄物的減量與處理，SDG 2 涵蓋永續農業，SDG 7 涵蓋節能

與再生能源，SDG 11 涵蓋文化資產保存，這些都是本校長期關注與實踐的議題。

#### 4. 提升國際聲望

為追求本校願景與回應少子女化的衝擊以及區位劣勢，以及配合國家吸引外籍白領人才政策，此項行動策略的目標在於接軌國際、展現國際競爭特色、與吸引國際人才加入教學與研發團隊。行動計畫包括：國際攬才、學術與教學國際聲望、行政系統雙語化、外籍生就業輔導、社群媒體經營、修讀雙聯學制比率。

#### 5. 精準教育

新世代的組織將以智慧與精準的方式提升效能，新世代的學生逐漸展現出個別價值觀、學習目標、與學習策略的差異化。一個高等教育學府應該透過數位轉型，轉變批量教學的模式，以智慧與精準的方式因材施教提升教學成效，以適應不同學生的需求。

為因應這項趨勢並達成因材施教與適性學習，YunTech 規劃「精準教育」行動策略，目標是將教務、學務、總務、研發、產學、與國際等與校務發展目標相關的業務進行數位轉型，行動方案是從基本的數位化與數位優化著手，到最後的智慧化與達成大量客製化的精準教育。

### (三) 結語

在上一個五年計畫執行後(108-112 年)，YunTech 在各個層面都創造出卓越的成果。例如，在創新教學上，雲科大以「YunTech PBL 研究中心」與「未來學院」新型態教學系統，入圍英國泰晤士高等教育(Times Higher Education, THE)2020 年亞洲大獎「年度最佳教學策略」八強提名，2021 年則以智慧學習系統獲得「年度科技/數位創新獎」八強提名；2023 年再以「雲科大以科技為推動力的永續素養推動與建立」榮獲英國泰晤士高等教育(THE Times Higher Education)亞洲大獎「年度教學策略」八強提名；連續四年獲得教育部生命教育特色學校。

在產業對接上，YunTech 在教育部公告的大專院校校務資訊公開資料中，2017 年全國師均產學合作金額第 6 名，科大第 2；2018 年為全國第 1 名；2019 年為全國第 7 名、科大第 1 名；2020 年為全國第 2 名、科大第 1 名；2021 年為全國第 7 名、科大第 1 名。2022 年連續第



14 次榮獲中國工程師學會「產學合作績優單位」； THE 2022 全球大學排名，產業收入指標雲科大排名全球第 28，THE 2023 全球大學排名，產業收入指標雲科大排名全球第 29。

在國際聲望上，YunTech 獲得：世界綠色大學評比-2021 全球 56 名，2022 全球 59 名；2022 年及 2023 THE 世界大學影響力排名 201-300 名；2023 年 THE 全球大學排名 601-800 名；2023 年 THE 亞洲地區最佳大學排名 134 名；2023 全球創新大學排名(World University Rankings for Innovation, WURI) 101-200 名；2023 年 THE 全球年輕大學排名(Young University Rankings)151-200 名。

從 113 年開始的未來五年，YunTech 將以「世代與素養並進、數位與永續合體：五域五力精準發展次世代跨域人才之核心能力」為行動規畫方向，將五化策略融入其中。YunTech 將聚焦 108 課綱學生學習樣態，洞悉未來新興科技產業需求，扣緊高教深耕四大面向，進行「五域」以及「五力」的核心能力教育，強化與未來新興科技產業、國發會規劃之重點關鍵人才、聯合國永續發展目標接軌，以達成「以創新教學與產業對接為特色的國際知名大學」之願景。

## 六、國立聯合大學

### 前言

國立聯合大學(以下簡稱本校)係於民國 58 年，由時任經濟部長李國鼎先生邀集新竹、苗栗地區大型公、民營企業集資創辦，於民國 61 年 6 月 23 日奉教育部核定，同年 9 月正式開學。民國 81 年增設商業類科，民國 84 年捐贈教育部，改名為國立聯合工商專科學校，民國 88 年改制為國立聯合技術學院，再於 92 年改名為國立聯合大學，隸屬高等教育體系，同時配合教育政策，部分學系學士班維持雙軌招生，兼收高中與高職畢業生。

本校建校於苗栗二坪山，於改名為國立聯合大學後，開發第二(八甲)校區。99 學年度正式啟用第二(八甲)校區理工一館與二館後，陸續再興建「電機資訊學院」、「圖資大樓」和「客家、人社學院、共教會及藝文中心」等三大教研校舍合計 11 棟建築物，及 103 學年度完工第五學生宿舍、112 學年度將啟用之第六宿舍，第二(八甲)校區已成為本校的主要校區，兩校區總面積達 76.53 公頃，校舍總樓板面積達

229,006.34 平方公尺。

### 現況

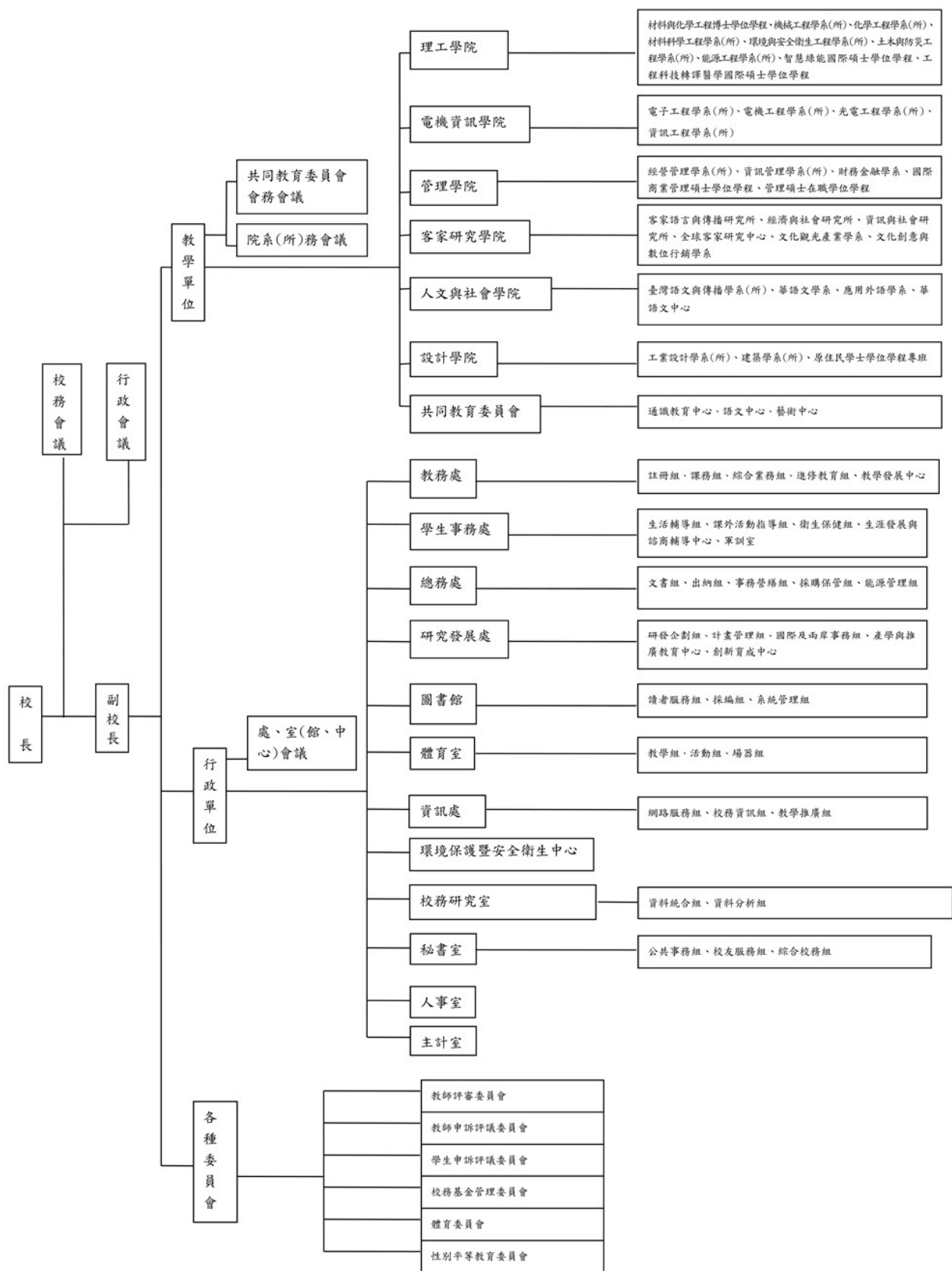
本校目前現有學制包含日間學制及進修學制，其中日間學制有學士班、碩士班、博士班；進修學制有進修學士班及碩士在職專班。112 學年度本校有 19 個學系(其中含 15 個碩士班)、1 個獨立所、3 個碩士學位學程及 1 個博士學位學程。目前本校專任教師 279 名，學位班學生總人數為 7,317 名，校友逾 7 萬人，詳見表 1-1 國立聯合大學基本資料表。

本校之組織架構分為「教學及研究單位」、「行政單位」及「校務會議及各種委員會」等。教學及研究單位包括 6 個學院(理工、電機資訊、管理、客家研究、人文與社會、設計)及共同教育委員會，6 個學院下設學系、所、中心、碩士或博士學位學程；一級行政單位共計 12 個(教務處、學生事務處、總務處、研究發展處、圖書館、體育室、資訊處、環境保護暨安全衛生中心、校務研究室、秘書室、人事室及主計室)；另有依法規設立之校務會議及各種委員會；分別負責各項教學及行政事務之規劃、執行與考核(詳如圖 1-1)。

表 1-1 聯合大學基本資料表

資料日期:112.4.15 止

校地面積	76.53 公頃(共 2 校區)： 第一(二坪山)校區 14.69 公頃 第二(八甲)校區 61.84 公頃					
基本資料	專任教師		學生		職員工	
	教授	81	博士班	18	公務人員	32
	副教授	113	碩士班	384	留用人員	11
	助理教授	62	學士班	5,934	技工友	16
	講師	12	進修學士班	947	校務基金 工作人員	116
	其他 (約聘教師 6、 助教 1、 教官 3、 護理教師 1)	11	碩士 在職專班	34		
總計	279	總計	7,317	總計	175	



圖一 國立聯合大學組織架構圖

## 使命、願景、教育理念與目標

本校以整合智慧橘綠科技為學校中長程發展特色主軸，厚實科研產學領域，建立智慧化的永續校園，以發展「深化教學與務實研究並重之大學」。

(一)使命：本校以研究學術、培育人才、提升文化、服務社會、促進國家發展、增進人類福祉與環境永續發展為使命。

(二)願景與理念：落實「創新教學」、「跨域研究」、「鏈結產業」及「接軌國際」四大願景。積極結合在地與校友能量、優化校內各項設施、形塑優質教研環境、持續深耕特色領域，並與地方政府建立夥伴關係，以善盡社會責任、創造知識價值為核心，成就具競爭力及特色的一流大學。

(三)教育目標：秉承「誠、敬、勤、新」校訓，培育敬業樂群、創新精進、具有社會責任使命和擅長領導與管理的專業人才。重視學生「誠：誠意正心、關懷群己；敬：敬始慎終、崇法尚禮；勤：勤勞務實、樂觀積極；新：新猷舊業、擇善而從」的基本素養，培養其紮實理論與實務應用的能力。

## 未來規劃

面對全球化競爭與國內少子化問題加劇，本校將持續致力於「整合智慧橘綠科技，提升教學品質，厚實研究能量，落實社會責任，培養全人發展，優化基礎建設，推動國際交流，精進校務績效」，培育敬業樂群、創新精進、兼具有社會責任使命、領導與管理的專業人才。全體師生秉承「誠、敬、勤、新」之校訓精神，群策群力，共同建構本校為深化教學與務實研究並重之大學。

## **七、國立虎尾科技大學**

近年來，為謀學校邁向具有重點特色的精緻型卓越科技大學，使學校得以永續發展，除配合校務發展計畫之執行外，也積極進行組織規程修訂，推動組織再造工程。本校有關校務發展組織設有秘書室、研發處、校務發展中心、校務發展委員會等，負責進行校務發展規劃與擬訂中長程校務發展計畫。為能保有持續不斷追求卓越的動力，根據目標擬定各單位「中長程校務發展計畫」，並就校內現況及發展目標進行整體規劃，



冀望發展成為一個具有特色、有創意、國際移動力及工作熱忱之專業人才的科技大學。

自 69 年雲林工專創校以來，以「邁向具有重點特色的精緻型卓越科技大學」為辦學理念與目標，並深耕人才養成、校園文化與校園環境、研究發展、校務行政等四大主軸為發展方向，歷經 40 餘年，結合高教深耕計畫、優化技職校院計畫、技優領航計畫與國際人才培育學院試辦計畫，以務實致用培育人才之特色發展，辦學著重學生基礎與實務等能力培養，大量延伸實務課程，培養學生的基礎能力、專業技能、創意與創造能力，使辦學理念與校務發展方向能契合社會需求並展現特色，進而轉型進入智慧製造，故欲藉由技職優化強化學生實務實作能力與教師專業技術，以漸近深化本校智慧機械能量，為國家培育精實跨域科技且具備正向影響力之人才。

本校於 93 年由技術學院改名為科技大學，從較偏教學型之大專院校轉變為教學及研究型大學，一系列從技術研發、專利申請、技術移轉、衍生公司及新創事業育成為本校師生參與產學合作及研究發展之一連貫步驟，亦為本校務實致用發展之特色。配合政府推動產學研價值創造、新型態產學研鏈結，及產學育成加速卓越等相關計畫，深化學界、業界及研究法人之夥伴關係，共構產學研創新生態體系，引導創新育成中心轉型升級，提升創新創業動能，研發成果之運用模式，如圖 1 所示。



圖 1、研發成果之運用模式

盤點學校資源與特色，整合工程學院智慧工廠、電資學院智慧聯網 IOT 與雲端資料、管理學院虛實整合/精實管理/巨量分析，近年轉型聚焦於智慧製造領域，發展學校重點特色，對接產學發展與國家政策並強化國際鏈結，針對跨亞州矽谷、智慧機械與國防航太等五加二產業領域對應各教學單位整合。未來執行方向以本校高鐵校區為中心，結合緊鄰的農博園區、台大醫院雲林分院、國防部軍備局、國家衛生研究院、高齡醫學暨健康福祉研究中心及布袋戲傳習中心，結合成一個技術與人才的樞紐(Hub)。

#### (一) 升級轉型智能機械與智慧製造技術

- 1、本校建校即以機械為主，經40餘年持續發展與產業互動，研發我國基礎工業技術。
- 2、整合本校工程、電資等相關科系專長，規劃智慧製造數位轉型服務技術，開發一套精密組裝數位化系統，提升整體產品的品質與組裝效率。
- 3、深化轉型智慧機械精度與切效提升技術，發展離線與線上的監控與檢測系統，協助工具機廠商與使用者建立一套可以從設備使用切削前的精度快速確認，到切削中的誤差補償，建置到最後的定期保養的維運機制。

#### (二) 打造亞太區重要航空維修訓練中心(AMTC)

- 1、在獲得教育部計畫經費挹注下，大幅擴增基礎設施、設備，於108年通過民航局五階段審查流程並經交通部核准，正式獲得認證。
- 2、升級「維修廠棚」，該場域除為本校飛機工程系師生之教學場域外，更為唯一獲民航局核准成立之「B1類基礎訓練」機構，是全國唯一通過檢定認證，以新制實施檢定獲准之 Cat. B1.1 類維修人員訓練機構之國立大學。
- 3、設置航空維修學士學位學程，輔導學生考取航空維修工程師證照，歷年獲證率達9成5，就業率近百分百。

## 八、國立臺中教育大學

### (一) 現況概述

自 1899 年開辦臺中師範學校起，歷經師範學校、師範專科及師範學院時期，並於 2005 年升格為教育大學。本校已擁有超過百年之優良歷史與傳承，是一所兼重教學、研究及服務之優質高等學府。本校目前

設有「教育學院」、「人文學院」、「理學院」及「管理學院」等四個學院及 23 個系所，學生人數約 5,000 人，包括大學部、碩士班及博士班，是一所培育「師資」、「專業」、「跨域」多元發展的新型態大學。2022 年 8 月郭伯臣教授接任校長後，因應數位時代之來臨，提出打造智慧校園，開發以教育為核心之新創系統，期許本校在傳承百年師範教育之優良根基上，樹立未來教育大學之典範。發展迄今，本校已成為最具「特色的師資培育典範大學」。

## (二) 學校定位

呼應當前國內外教育現況及高等教育發展趨勢，本校在既有師培優良基石下，本校向以精進師培專業特色及非師培生培養專業能力與跨域能力為辦學特色，並因應目前國家教育政策走向，本校定位為——「以智慧學習為核心的創新永續師培大學」，以符合本校利基、特色與專業優勢。本校重視跨領域人才的培育與發展、專業師資培育的精進及社會責任的實踐，鼓勵本校各教育專業領域跨界共榮(融)，養成智慧創新、自主學習與重視環境永續之專業人才。除人才培育之外，本校在國家政策與研究上也將扮演更為重要之角色，積極推行智慧校園治理、推動國際研究與合作，深化跨國交流，提供國家政策專業建言、推動創新產學合作與教育實驗，成為別具特色之高等教育學府。

## (三) 學校定位

本校以博雅教育方式孕育具有專業知能的全人，強調以學生為主體的文理教養貫通教學，兼重品德與專業的陶冶，孕育具有批判思考的博雅專業人，自期以「智慧、前瞻、跨域」為願景，打造「以智慧學習為核心的創新永續師培大學」。綜此，本校校務發展目標及實施策略如下圖所示。

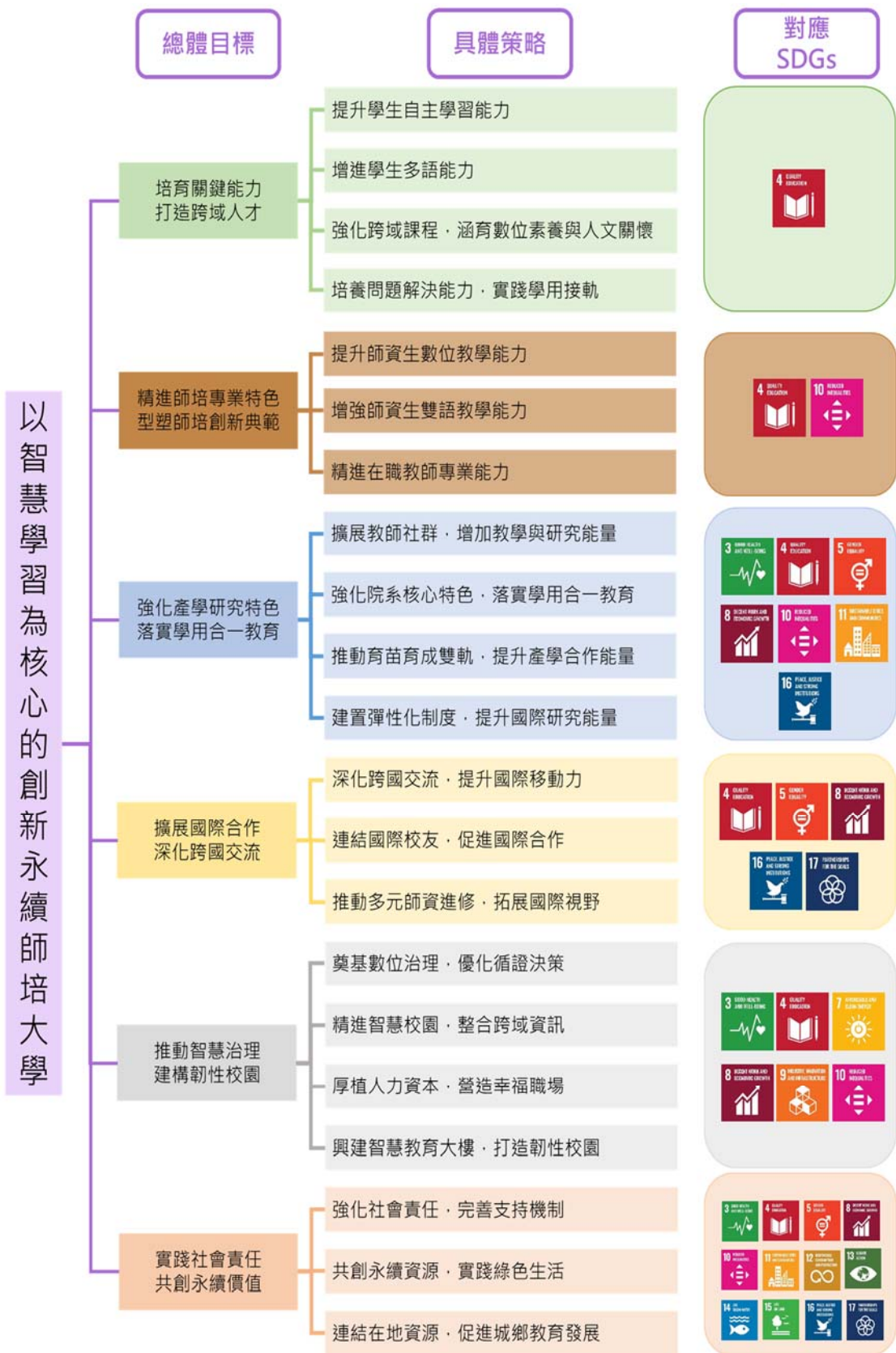


圖 1 中長程校務發展計畫願景目標



## 九、國立勤益科技大學

本校辦學理念符合技職教育務實致用精神，秉持著創辦人張明將軍、王國秀女士「教育無他，榜樣而已」的教育理念，組織規程第二條明定：「本校秉承勤毅誠樸之精神，以研究應用科學與技術，提昇文化品質，培育科技與人文並重之高級專業人才，以服務社會建設國家為宗旨。」據此，揭櫫本校教育目標為「培育具有專業知能、人文素養、社會關懷及國際視野之德術兼備優質學生」。

透過 SWOT 分析與策略擬定，本校定位如下：

- (1) 定位：「技術型大學」。
- (2) 發展目標：「產業人才培育的搖籃」及「技術研發的基地」。
- (3) 發展願景：「國際優質產業科技大學」。

發展至今，目前設有工程、電資、管理、人文創意、通識教育等 5 個學院，16 個專業系所分別有機械工程、化工與材料工程、冷凍空調與能源、智慧自動化工程、工業工程與管理、企業管理、資訊管理、流通管理、健康產業科技研發與管理系、電子工程、電機工程、資訊工程、人工智慧應用工程、景觀、應用英語、文化創意事業，1 個獨立博士班為精密製造科技研究所及 2 個產業博士學位學程「智慧機械與智慧製造」與「前瞻電資科技研究所」，1 個「智慧製造與資訊應用國際碩士學位學程」，加上博雅通識教育中心、基礎通識教育中心等教學單位。全校學生共 12,605 人(日間部 7,990 人、進修部 4,615 人)，其中博士班 63 人、日間部碩士班學生 702 人、進修部碩士班 314 人；國際生來自 20 國約 700 人。世界大學排名優異，QS 電資領域排名 251-300、工程領域排名 301-350，皆為臺灣區第 7 名。

除了深厚扎實的專業技術教育外，同時透過通識教育陶冶健全人格，及培養學生獨立思考能力，期能培育畢業生具備立足產業的專業知能、自我涵養與成長的人文素養、利他利人的社會關懷及放眼世界的國際視野。發展目標如下：

### (1) 產業人才培育搖籃：

- A. 理論與實務並重：發展務實教學特色，透過基礎理論教學，強化核心技術教學，輔以業界專家協同教學，推動推動翻轉教學，協助學生理論與實務結合。

- B. 強化實作技術：實踐系所核心技術，積極擴展學生實習經驗，推動產業專題製作競賽，促進企業菁英培育計畫，鼓勵學生考取證照及參與競賽，輔導學生職涯規劃與發展，並推動創新創業技能，強化校園創新創業學習氛圍及使師生具備創業家精神與實力。
  - C. 成立技優專班：依產業界對於技術人才需求，並且滿足技高學生對於持續強化自我技術能力之渴望，技優專班強調學生技術能力的持續精進，並媒合學生依據技術專長進行校外實習，協助業界能夠獲得所需之專業技術能力人才。同時協助具有技術專長學生能夠依其專長，在畢業後找到合適之業界工作機會。
  - D. 協助企業開設專班進行人才培育：針對產業人才需求，協助企業開設產學攜手專班、雙軌旗艦專班及南向國際專班等。
  - E. 成立產業現職人才培育中心：專門開設具專業性、知識性、實用性的課程，並且提供良好的學習環境及學習資源。近來已開設多種實務為導向之專業課程。
  - F. 強化創新創業人才培育：推廣智慧臺中創客基地，提供空間資源，讓學生可以從動手製作中學習技能，扎根實務技術的能量，亦培育學生自主學習與問題解決能力，進一步落實商品化。
  - G. 推動雙聯學制及海外實研習短期交流：提供雙聯學制學習管道，積極推動海外實習，積極薦送學生赴海外姊妹校進行短期研習與交流。
  - H. 強化語言學習：透過分級適性教學，提供豐富數位英語學習資源，開設專業英語課程、多國語言課程以及英檢輔導班，增進學生語言能力。
- (2) 技術研發基地：
- A. 籌組跨領域教師研發團隊：鼓勵不同專長教師與企業共同成立跨領域專案特色研發團隊，提供技術研發、諮詢、輔導及技術移轉等服務，以新興技術研究發展為目標，並簽訂合作備忘錄來強化產業鏈整合。
  - B. 成為淨零碳中和校園：於 111 年 8 月成立「碳中和中心」、112 年 1 月成立「ESG 永續發展中心」(Environmental, Social, Governance)，經由校內外專業團隊及業界專家等跨領域資源，以協助中小企業達成減碳目標，輔導企業永續發展，以因應全球暖化、減少二氧化碳

之排放、優化能源管理、轉型循環經濟、培育永續人才，減碳、淨零排放。

- C. 製作產業個案專題及參與競賽：由業界提出產業問題，本校教師及業界協同指導學生，透過產業個案專題，讓學生實際至產業進行專題製作，共同解決產業問題，進而參與各式競賽，如 CNC 智能 APP 創意開發競賽、電動車創新設計與實作競賽等。
- D. 舉辦產學合作論壇：透過廠商來校進行企業經驗傳承分享，讓學生瞭解產業變遷及產業需要，協助未來就業之銜接；進一步與產業界簽定產學合作計畫，協助教師瞭解產業發展趨勢，提昇教學品質，進而提升學生就業率。
- E. 開設產學合作專班：因應產業界及職涯發展需求，提供回流教育之進修管道，辦理各類計畫專班教育訓練推廣事項，包括勞動部勞動力發展署產學合作訓練計畫、雙軌訓練旗艦計畫等專班、教育部產學攜手合作計畫(含僑生)及產業碩士等專班。
- F. 提供工具機檢測服務：106 年向財團法人全國認證基金會申請成立「檢測實驗室」並通過評鑑，109 年導入新版 ISO 規範(ISO/IEC 17025:2017)，並再度通過該基金會之實驗室認證，112 年申請成立「校正實驗室」。
- G. 整合校內產業技術資源：任務編組「校級專業技術服務中心」，以促進產業連結度、專利技術優化及推動校內技術發展。

## 十、國立臺灣體育運動大學

民國 47 年臺灣省政府基於提倡國民體育的發展及社會教育法的規定，令教育廳將臺中市立體育場改為省立，並在該場範圍內設立體育專科學校，以期培育體育專門人才，加強推行國民體育。同年 7 月省教育廳長邀約我國體育界先進關頌聲、江良規等先生到臺中勘察場地，研商創校事宜，並即草擬設立計畫。

民國 49 年 3 月，省府主席周至柔先生將學校設立計畫提請府會審議通過，旋經省府指派臺師大周鶴鳴教授為籌備主任。周先生首先與臺中市政府洽辦場地接管事宜，進而編列經費預算、勘測場地、建築校舍與運動場，購置運動器材及教學設備、釐定學校規章及課程，籌備工作為時年餘始告完成，乃報請省府轉請教育部於 50 年 6 月 12 日核准立校，嗣後本校遂訂每年 6

月 12 日為校慶。奉准立校後省府任命周鶴鳴教授為校長兼省立體育場場長，藉收場校一體，相輔發展之效，50 年 7 月開始招生，每年招收三年制體育科學生男女各 1 班。

80 年改隸教育部，名稱為國立臺灣體育專科學校，同時因應多元化社會之需要，81 年度增設五年制休閒運動科，為我國開創休閒運動專業人員培養之新局，83 年度增設五專體育舞蹈科。85 年 7 月 1 日改制學院，陸續成立各四年制學系與研究所，並停招原三專、五專、二年制學制。教育部於 100 年 11 月 17 日以臺高(三)字第 1000204166 號同意本校溯自 100 年 8 月 1 日改名大學，同時增設運動教育學院、競技運動學院、運動休閒暨健康管理學院(103 學年度第 1 學期起更名為運動產業學院)，108 學年度休閒運動管理碩士學位學程在職專班更名休閒運動管理碩士在職學位學程、增設運動事業管理學系東南亞博士班，109 年將成立競技運動學系博士班。

本校成立之初，秉持「術德兼修，堅強勤奮」之校訓，以「培養體育專門人才，發展全民體育」為教育目標。為因應社會發展，教育目標亦朝向多元化，配合蔡英文總統體育行政優化、鼓勵企業投資體育運動、國際賽事接軌、體育扎根、以及選手職涯照顧等五大體育政策，教育部體育運動政策白皮書所宣示之「健康國民、卓越競技、活力臺灣」三大主軸，現階段之教育目標為「以培養術業專攻、德才兼備、堅強不屈、努力勤奮的國際運動專業人才」，以成為國際化、精緻化、全人化之世界一流體育運動大學。

目前本校計有 3 個學院、1 個研究所、2 個博士班、7 個碩士班、4 個碩士在職專班、1 個碩士在職學位學程、9 個學系，每年招收學生約 800 人。

本校自創校以來積極協助相關單位和主辦國內外運動賽會，如全國運動會(臺灣省運動會、臺灣區運動會)、全民運動會、全國大專院校運動會、全國中等學校運動會及國內外單項運動比賽。本校積極規劃成立運動賽會中心辦理運動賽會相關業務，於 105 年 7 月 24 日與臺中市政府簽訂合作備忘錄，協助辦理 105 年全民運動會競賽及表演事宜。自 104 年起本校發起成立「中區大學運動聯盟」，以全國首創之主客場制，辦理男籃及女籃聯賽。

為因應全球人口老化及少子女化現象，行政院於民國 100 年頒訂「高等教育輸出一擴大招收境外學生行動計畫」，蔡英文總統上任後亦推動「新南向政策」，除可增加經濟效益，亦可彰顯臺灣於國際教育市場貢獻，厚植臺灣國際關係資本。105 年起政府更推動南向政策，本校已於越南建立穩定



基礎，前於越南胡志明市辦理境外碩士在職專班，是唯一於境外開班招收外籍學生，且已成立校友會，108 學年度成立運動管理學系東南亞博士班。未來仍將持續於東南亞擴展海外招生、教學、雙聯學制等，並積極招收僑生及外籍生，落實教育部「教育輸出」之重要政策，並增加本校國際化。

## 十一、國立高雄大學

國立高雄大學設立於民國 89 年，為臺灣邁入 21 世紀後新設之國立大學。佔地達 82.5 公頃的美麗校園獲內政部公告為國家的重要濕地，並曾獲教育部頒發為全國性示範綠色校園，校園鄰近南科高雄園區(路竹)、橋頭科學園區、楠梓科技產業園區、仁武產業園區、亞灣 5G AIoT 創新園區等，



【圖 1】國立高雄大學地理區位

地處臺南、高雄、屏東地區基礎產業廊道和高科技 S 廊道的交叉口。地利之便提供產學合作與學生就業實習的豐富機會(圖 1)，為南臺灣科技產業人才培育、傳統產業轉型升級與北高雄區域發展的重要推手。

設校至今已有人文社會科學院、法學院、管理學院、理學院、工學院及通識中心等學術單位，並分設 21 個學系，2 個獨立研究所，另有法學院博士班、高階經營管理碩士在職專班、國際高階經營管理碩士在職專班、高階法律暨管理碩士在職專班及國際商業管理碩士學位學程。

本校基於「研究學術、培育人才、提升文化、服務社會、促進國家發展」的大學宗旨，除秉持原設校目標及辦學理念外，為回應社會對全面提升大學品質，促進高教多元發展特色，實踐大學社會責任(University Social Responsibility，簡稱 USR)等重要議題之期待，以「深耕在地、接軌國際、善盡社會責任」之精進精神，擴大植入於創新教學及產學合作中，以期達到本校「具國際聲望之特色型大學」願景。

本校對內以 SDGs(Sustainable Development Goal)為核心驅動力，配合行政院「數位國家·創新經濟發展方案」、五加二產業創新、能源轉型及臺灣 2050 淨零排放策略等政策願景，培育國家發展所需之跨領域人才。對外鏈結在地產官學策略聯盟與國際夥伴(東南亞大學)，共同詮釋 SDGs、USR 與 ESG(environment, social and governance)理念(圖 2)。四大校務發展目標如下：

- (一) 學用合一與跨域教學：以跨域人才培育、創新教學能力精進與教、學行政支援系統再深化為策略，扣合產業發展脈動，建構跨域學習機制，整合跨域人才培育資源，以期適性選才、因材施教，培育學生成為專業素養與跨領域整合思維皆備之人才。
- (二) 特色研究與產業鏈結：以產官學鏈結落實、產業新興技術應用及研發動能提升為策略，善用本校區位優勢並配合國家發展政策，整合本校教師專業與在地產官學推動策略聯盟，鼓勵跨領域研究與成果應用推廣，以綠色轉型及數位轉型雙軸發展，鏈結在地產業轉型需求，攜手企業共同詮釋大學社會責任與企業社會責任(Corporate Social Responsibility，簡稱 CSR)。
- (三) 永續大學與素養深化：以校園碳中和、校園智慧化與永續素養內化為策略，呼應國家能源轉型政策與臺灣 2050 淨零排放策略，盤點校園綠色資源及碳匯，致力於推動智慧節能、減碳與五省方案，並持續深化 SDGs 素養教育，實踐綠色大學理念。
- (四) 社會責任、國際化與在地鏈結：延續十二年國民基本教育「自發、互動、共好」之全人教育精神，以在地深耕、國際接軌與 USRxESG 行動鏈結為策略，透過場域共學強化學生對公共議題的跨域學習力，鏈結企業培力。藉由場域教育強化本校師生公共事務研究與在地服務實踐，培植社會實踐力；藉由「SDGs-Inside」理念接軌國際，強化本校

永續人才培育機制，提升國際擴散效應，致力於深耕在地、接軌國際，以求共好，善盡大學社會責任。



【圖 2】112-115 年國立高雄大學校務發展綱要

本校於 93 年 6 月 5 日簽署國際綠色大學「塔樂禮宣言」，成為臺灣第一所綠色大學，乃認知大學社會責任之重要性，辦學除兼顧教學與研究、人文與科學、產官學三方之整合與互助外，更以推動高雄大學特定區之大學城為目標，建構綠化意象，推動社區總體營造計畫，提昇社區品質，深化大高雄人文素養。透過持續不斷的努力與堅持。106 年本校以「綠色大學 2.0」為特色目標，結合 104-106 年教學卓越計畫暨創新試辦計畫之成果，創造彈性教學環境，提供學生多元學習場域，培養學生五大核心能力<sup>1</sup>。107-111 年透過高等教育深耕計畫之資源挹注，從教學、研究與產學、國際接軌、校園設施與環境及組織與行政等五大面向，將 SDGs 之永續發展精神導入校務發展規劃，持續推動本校在高教公共性與大學社會責任之在地實踐。並藉由「SDGs-Inside」接軌國際。

<sup>1</sup> 學生 5 大核心能力包括自主學習能力、問題解決能力、跨域能力、創新能力及國際移動力。

## 參、臺灣國立大學系統發展之短、中、長程規劃重點

11 所國立大學分跨苗栗、臺中、彰化、南投、雲林、嘉義、高雄等 7 個縣市，各校規模差異大，學生數超過 1 萬人的有 5 所；各校分屬技職、師範教育、體育及普通綜合等類，依其歷史發展各具特色，在各自領域皆有卓越表現，但受到規模小或學門不盡完整的限制，面對少子化及未來激烈的國際競爭，除需積極加強校內各學術領域整合外，有必要謀求校際整合，發揮互補性，以結合各校教學研究能量，整合資源擴增規模，以期提升教育品質與學術水準。

11 所國立大學整合成立大學系統之規劃，除前述提升各校教學研究能量之外，因應區域發展、產學合作等，也期望能發揮大學系統聯盟綜效，透過跨校合作，加強與地方政府、研究機構及在地科學、工業、產業園區等合作，促進產業發展，提供政策建議，並能實踐大學社會責任，協助地方創生發展，擴大社會服務與貢獻。

綜言之，本大學系統期望能發揮之功能，依短、中、長程希望達成目標如下：

### 【短程目標】

透過課程、師資、圖書、資訊、設備共享機制，逐步整合各校資源，提升各校學習環境並追求教學創新；鏈結高教深耕計畫(教學創新、發展學校特色、提升高教公共性、善盡社會責任、國際重點領域)，善用各校現有資源，具體呈現大學系統橫向連結力量，使大學系統內的師生可實際受惠。

### 【中程目標】

整合跨校研究資源，連結跨校、跨領域研究團隊，發展成為具特色的頂尖研究中心。並加強與科學園區(竹南、銅鑼、后里、臺中、中興新村、二林、虎尾)、臺中精密機械園區、臺中軟體園區間之產學合作。

### 【長程目標】

深化大學與產業上、中、下游之互動，期使學術研究能量協助產業升級；成為臺灣高科技經濟產業的發動機，協助臺灣綠色科技產業的深耕與發展，結合 11 所學校資源，充分發揮各校特色，善盡大學責任，共同為國家的發展努力，以積極的態度為公共政策提供意見。



合作及整合規劃：

大學系統啟動合作與整合之重要基礎項目包含教學、研究、社會責任、國際化、圖資等，可能的合作內容簡述如下。

教學方面：

共同開課與跨校選課，共享特色課程；利用遠距教學系統支援跨校共享課程；成立跨校通識巡迴講座，由各校教師至他校輪流授課；聯合舉辦教師專業知能研討會，教學技巧分享，整合教師資源。

研究方面：

設立年輕學者創新研究成果選拔，鼓勵年輕教師勇於嘗試創新方式研究；建置教師專長資料庫、論文資料庫網站，呈現領域特色，進而協助媒合各項合作計畫之形成；建置共同儀器管理平臺，共享儀器設備；整合跨校研究資源，建立跨校、跨領域研究團隊，發展成為具特色的頂尖研究中心。

社會責任：

盤點各校的研究能量，成立跨校的聯合團隊來執行社會責任計畫，精準挖掘地方需求，徹底解決地方需求與地方一起共享、共榮、共好。

國際事務方面：

建立實質國際合作平臺，合作境外招生、國際交流業務聯合推動、資訊平臺建立及外語教學資源全面整合，更進一步強化整體國際化之發展。

圖書資源方面：

透過電子書共購共享，節省採購經費；建立線上學習平臺，共同培訓人才，共享館員教育資源；合作發展館藏，透過傳遞方式達到資源共享。

## 肆、合作及整合事項

系統內的大學在定位上各有不同，有研究型大學、教學型大學、體育單科校院及技職體系大學，各校對未來的規劃與發展不盡相同，也有各自的優劣勢和機會威脅，可以透過大學系統的合作發揮互補的綜效。系統內的年輕學校，均提到一個現況，因創校年資淺，畢業校友少，間接影響募款的工作，而導致校務基金不甚充裕。經營校友的部分，需學校各系各處群策群力，規劃校友回娘家的活動之餘，針對大家的建議，提供校友適切的服務，凝聚校友們對學校的向心力，逐步去推動募款工作；本大學系統也不乏歷史悠久的學校，校友會已運作多年，也有不錯的成效，可相互交流相關的經驗，也可參照國外一流大學的作法。籌募校務基金並不侷限於校友捐款，尚有其他多元的管道，如場地租金收入、產學合作、推廣教育等，若能藉由大學系統整合的能量，吸引各界捐款，獲得企業、社會上更大的支持，積極開源，注入資源於各校及大學系統，協助財務規劃與控管，提升整體的績效是可期待的。

在盤點各校資源時，也發現有幾項根本問題是各校共同面臨的困境：總體經費有限、生源逐年遞減、招生不易、國際化環境較弱等；這些結構性的問題不僅僅是各校亟欲解決的威脅，同樣也是臺灣高等教育現存的挑戰。有鑒於此，中部區域的國立大學為有效因應並尋求對策，欲透過大學系統的資源整合，借助各校經驗的分享、專業分析與具體作為，規劃良好並可行的措施，應用在招生宣導及提升學校能見度。藉由系統的運作，不僅僅能解除地理上的限制，增加系統內大學的知名度，以吸引更多國內外學生選擇就讀，並突破難以聘請歸國學者任教的窘境，也期望能改善無法長期留住優秀教師任教的問題。

另外，臺灣的高教環境已面臨嚴重的師資斷層，師資年齡結構逐漸老化，青年教師的人數無法提升，教師員額的限制，沒有吸引優質人才投入教職的條件都是關鍵因素；教育部雖已啟動高教深耕計畫的補助款來擴充招攬年輕教師，但是根本問題仍存在著。大學系統是否能參照國際水準來推動薪資制度及留住人才，尚待政策法令的鬆綁，促使系統在運作上有其彈性，始能發揮區域聯盟的實質效益。

以「臺灣國立大學系統」的名義去爭取產業界的支援或是其他資源，設法增加大型研究的經費，在此機制下，適度的調整及補助資源較不足的學校，鼓勵學校間良性競爭與相互交流，一方面提升老師在教學品質與研究質量

上的內涵，另一方面激發學生的學習動機，培育學生多元的能力，以理論實務並重的面向克服學用落差的現象。目前系統內的學校在產業界耕耘多年的成果顯而易見，相信初步在整合的階段積極推動此項計畫，預計中長程能達到跨校、跨領域合作的卓越績效。

臺灣國立大學系統不僅僅可鏈結國內具優勢的企業，保持與地方政府的友好關係，加深各方與學研界之互動性；在全球化的趨勢中，未來更放眼能擴展至其他區域，將觸角延伸至海外。近年來，青年學子至國外求學的意願降低，我們能否另闢替代方案，提供學子另一項選擇，務實的輔導人才在地化，同時具備宏觀的國際視野，培育未來的跨國人才。臺灣國立大學系統擬與國外知名大學合作、或是聯合海外辦學，仿效亞洲鄰近國家的做法，導入符合臺灣高教體系的創新作為，塑造一個能促成學生參與國際事務的環境，提供海外見習互動的機會，不論是締結姊妹校、國際企業實習或是海外非政府組織進行實質的交流，以彌補國際化不足的窘境。

## 一、教學資源

臺灣國立大學系統為實踐教育的初衷，回歸以學生為本，重視教育現場的課程內容、教學品質及教師資源，結合 11 所國立大學校院的特色，規劃專業領域、社會人文及跨域課程；同時作為世界公民的一份子，臺灣國立大學系統將導入聯合國所提出的 17 項永續發展目標(SDGs)並秉持大學社會責任(USR)的精神，深化在地連結，強化臺灣國立大學系統的合作，培育系統內的學生具備創新力、公民力與全球移動力，奠定臺灣國際化人才的基石。

### (一) 課程/教學

在臺灣國立大學系統內，各校可共同開課與跨校選課，同時辦理跨校修習雙主修或輔系，相互承認學分、跨校選課免收學分費。各校規劃創新教學或是特色領域的線上學習課程，包括磨課師課程(Massive Open Online Courses, MOOC)及開放式課程(OpenCourseWare, OCW)，成立跨校通識課程、國際講座巡迴系列等教學資源共享，建置系統內的教學資訊網絡，提供更優質、多元且開放的學習環境，驅動高教品質全面提升，真正落實莘莘學子的平等受教權。

臺灣國立大學系統將可承認系統內教師資格、跨校合聘、跨校開課，承認教師跨校授課鐘點並得併計教師基本授課時數，跨校合作研究及指導學生，各校借調得不受義務返校授課規定之限制等。教師至大學系

統內的他校授課，以校際互惠為原則，每位教師每學年以一門課為限；並應由邀請開課學校致函受邀請教師所屬學校，經其系所、院、校長同意後始得前往授課。

為鼓勵大學部優秀學生繼續就讀碩士班，臺灣國立大學系統將推行大三生可跨校預先修讀修碩士班的課程（不得列入學士班畢業學分），於進入碩士班就讀時可抵免已預先修讀通過之碩士班課程，以期達到連續學習及縮短修業年限之目的。

## （二）聯合招生

依據大學法第 24 條及其施行細則第 19 條規定、大學系統組織及運作辦法第 5 條，各校得視需要辦理聯合招生。臺灣國立大學系統預計先籌辦學士班轉學生考試聯合招生。各校共同擬訂聯合招生委員會組織規程、成立聯合招生委員會、研擬聯合招生辦法及規定；系統內的各校學生必須參加聯合招生考試，才得以相互轉換。未來欲規劃各校研究所共同聯合招生的平臺，增加報考學生的選擇性。為因應國際趨勢，招募海外學生的業務也可藉由臺灣國立大學系統的成立辦理聯合招生，有效整合資源，宣傳各校的優勢與特色，積極擴展並配合新南向政策，吸引海外年輕學子來臺就讀。

## 二、研究發展

因應全球劇烈的變化和競爭，過去傳統的思維與作法已無法使高等教育發揮更大的效能，各校期盼透過臺灣國立大學系統的資源整合，對於未來可共同合作的研究領域達成共識，強化本系統聯盟的學術力量，呈現更具體顯著的研發能量及成果，並持續朝永續發展的目標邁進。

### （一）研究發展重點

中興大學在農業分子生物科技、動植物基因轉殖、農業生產及動物醫學等研究，擁有世界頂尖的實力；在環境復育、防災科技、綠色工程等方面，防災協力機構與節能光源研發領先全國，日前新成立的「永續農業創新發展中心」也獲得高教深耕計畫補助為 Global Taiwan 研究中心。聯合大學以 i2GO Tech(integrative, intellectual, green and orange



technologies)為根基，即「整合性的智慧綠橘科技」，其中綠色科技發展液流儲能電池、燃料電池能源技術，節能與能源轉換技術、智慧電網、綠色能源、電動車等技術，追求環境永續經營；而橘色科技則是厚實醫學工業領域，以實踐人本關懷健康照護。**臺灣體育運動大學**著重於運動科學的重點突破、運動產業以及運動社會學的發展，以精進競技運動成績、提升民眾健康、強化運動科技實力、活絡運動產業、重視運動的性別議題，以成為國際化、精緻化、全人化的體育大學，進而達到成為亞洲運動科學研究重鎮的目標。**臺中教育大學**以優質教育研究為基礎，強化研究能力並進行專業領域建構及整合，以奠定本校教育領域、人文領域、數理資訊領域與管理相關領域之學術地位，使研究資源作有效運用並推廣教師研發成果，朝向學術專業、精進教師能力為重點。**彰化師範大學**為具有師資培育特色的綜合型大學，是當前有志於教職者的不二選擇。研究發展以「活化學術研究」及「促進產業升級」為目標，期能建立優質的研究環境，讓教師有足夠之資源能專注地從事研究發展，並將成果回饋至教學與業界，以嘉惠學子並促進產業技術升級。**暨南國際大學**為發展本校學術研究特色，初期以建立研究環境與氛圍出發，鼓勵各系所教師進行學術領域主題研究，進而找到各學院研究重點與特色，並發掘具研究潛力的團隊，逐漸形成研究社群，積極爭取校外大型政府補助計畫。**雲林科技大學**以「YunTech PBL 研究中心」及「未來學院」為核心的新型科大人才培育雙軌結構，打造出『學生學習為中心、以適性揚才為目標、以教育創新為策略、以社會與產業為場域』之 YunTech 新型態教學培育系統。**虎尾科技大學**以機電整合技術服務西部走廊機械產業為立校宗旨，致力於工具機產業；本校「智能機械與智慧製造研究中心」核定為教育部補助之重點「Global Taiwan 特色領域研究中心」。除了深耕特點領域專業技術，鏈結國際知名企業與學校研究團隊，更以服務中部地區機械產業人才培育為主軸，邁向具有重點特色的精緻型卓越科技大學。**勤益科技大學**致力於發展為「產業人才培育的搖籃」及「技術研發的基地」，配合國家政策及產業人才需求，培育為社會所用之專業技術人才，成為產業與社區之最佳夥伴，以工具機學院大樓為技術研發基地，進行重點技術研發及人才培育，帶動地方及週邊產業，同時協助業界解決產業需求與技術需求。另配

合政府 2050 淨零排放之政策，於 111 年度成立「碳中和中心」及 112 年度成立「ESG 永續發展中心」，協助中小企業達成減碳目標，提升本校競爭力，成為產業淨零的最佳夥伴。嘉義大學在農業領域部分，著重於食農循環模式及循環農業生物經濟的建立；在奈米科技領域部分，則致力於探討奈米銀應用光電元件的增益及機制等。此外，為發揮教育與農業兼具之特色與優勢，並執行高教深耕計畫，於 107 年成立智慧農業研究中心及食農產業菁英教研中心，凝聚校內智慧科技能量，傳播食育理念，以致力於智農及食農之研究、推廣與服務。國立高雄大學因應政府產業政策願景，鼓勵教師善用區位優勢並配合國家發展政策，以高科技研究鏈結產業動態，以創新思維加值傳統研究，鼓勵跨領域研究與成果應用推廣，以支援產業新興技術發展與產業轉型需求，期藉此厚植五院教師產學能力、發展研究特色及帶動產業成長。

綜觀 11 所國立大學校院，各有各的專長領域及辦學特色；大學系統將結合各校的優勢，建構跨域合作的研發團隊，共同組織系統跨校的研究中心，全方位跨界整合，深化臺灣國立大學系統優勢互補、合作共贏的模式，開創高等教育優質化的新紀元。

## (二) 貴重儀器共享

配合國家政策並落實高等教育深耕化，各校無不積極的提升大學品質及朝向高教多元發展的目標前進，除了加強推展各校的特色之外，追求國際化、全球化更是一大挑戰。所以，為了因應高科技的研發與尖端技術的不斷創新，11 所國立大學，擬藉由臺灣國立大學系統的成立，整合各校貴重儀器的資源，建置專屬共享平臺。除了滿足系統內學術與研究單位的需求之外，期盼透過產官學的交流及貴儀專業人員的培訓，提升各校跨領域研發的質量。

## 三、圖資網路

### (一) 圖書資源整合

分處苗栗、臺中、彰化、南投、雲林、嘉義及高雄的 11 所國立大學，僅有中部幾所學校鄰近彼此，其他縣市學校卻仍存在時空上的限制。

隨著科技的趨勢發展，各校均朝向數位圖書館的目標邁進，如何善用網路環境，結合大數據、雲端運算、物聯網與機器學習等資源，串聯各校合作，達成共建共享的理念，並提高服務的品質是臺灣國立大學系統發展的重點之一。在可預見的未來，期待 11 校合一的智慧虛擬圖書館能經由資源整合，發揮實質上的效益。

1. 館藏資源共購共享：未來可經由大學系統的合作，朝聯合採購的方向進行，舉凡圖書、電子書、期刊文獻、視聽媒體等，以爭取最有利的議價空間；可研擬在同一個服務網站下，查詢並了解各校的館藏資訊，形成虛擬合一的共享模式，提供各校師生更多元豐富的資源，達到共有共享的實質利益，有效提升本大學系統之學術成果及影響力。
2. 館藏利用服務：臺灣國立大學系統內的圖書館可在共享館藏資源的基礎下，利用現有「全國文獻傳遞服務系統」(NDDS)，提供快速文獻傳遞服務及圖書代借代還服務，藉由整合性服務窗口，提升圖書資源利用率；讓各校教職員生以優惠價格，更快速取得文獻資料；辦理服務推廣活動，讓系統內的員生能更了解整合後的資源，進而充分利用，提升各校使用率，以發揮各校館藏利用之最佳化。
3. 數位化參考諮詢服務：隨著網路與科技的發展，大量訊息的獲取與資訊流通快速，參考諮詢服務也面臨了時代的挑戰。傳統的參考諮詢服務已不符合讀者的需求，從傳統邁向線上合作，服務的方式與型態逐步與現況接軌，數位化的參考諮詢服務已臻成熟。系統在此基礎上，可聯合各校共同利用線上參考諮詢服務，積極推動多元、專業、個人化的服務，確實掌握使用者的需求，達成跨域性且即時的遠端服務。
4. 圖書資訊服務協作：各校圖書館發展的檢索系統已臻完備，各校如何透過協作，促進圖書資訊服務效率，協助臺灣國立大學系統內的員生更便利的使用，以提高數位圖書館服務的品質，達資源共享之目標。
5. 專業知能人才培力：圖書館人員的培訓與專業知識的增能，可直接反映在營運服務的品質優劣；未來可共同舉辦研討會或專題講座，

或辦理館員共識營，實際探訪各校的圖書館，建立系統內館員相互交流的機制，改善圖書資源的服務品質。

## (二) 網路資源整合

1. 系統合作開發與整合：為突破各校地域上的藩籬，以網路鏈結系統內的成員並強化對臺灣國立大學系統的認同感，使系統內的員生方便操作系統資訊入口；本項合作目標在於建置臺灣國立大學系統網站，同時開發行動版使用介面及 APP，設計符合現今趨勢，以簡單、快速、便利的操作模式，將各校共享的資源、校務資訊、即時新聞、聯合活動等進行推播，有效提升臺灣國立大學系統網站的使用率與能見度。
2. 數位學習資源共享：數位學習是近幾年來廣泛被應用的學習模式，各校也設計建構各自的數位學園或是雲端學院，並設計具有各校特色的磨課師課程與開放式課程。系統未來將整合各校的數位學習資源，提供施教者與受教者一個更好的平臺，共同在開發教材、創新教學、個人化學習等面向，發揮其特色及價值；另外，數位學習的軟硬體設備也必須同時具備，才能服務系統內廣大的使用者。數位學習資源的共享與合作，最大的目標是共構數位學習大未來，透過新的學習環境，差異化教學，提升學生跨校學習的意願，促進教師教學品質，活化翻轉教育現場，逐步趨近國際數位學習的態勢。

## 四、國際事務

臺灣國立大學系統在推動國際事務方面，欲建立實質的國際合作平臺，聯合系統成員拓展國際交流業務，業務涵蓋國際學術合作、外語教學資源、海外招生等，藉由臺灣國立大學系統的整合，集中核心資源，保有競爭優勢，增進國際間的能見度。

### (一) 國際學術交流

每年輪流由各校辦理國際交流活動，邀請系統內的成員學校共同參與。各校教師與學生可組成團隊參與國際志工活動、共同參加海外學術研討會、海外實習、參訪合作夥伴學校等；透過大學系統邀請國際知名學者或國際級大師至各校巡迴演講，海外研究學者進行短期授課、共同



指導碩博士班；運用網路無國界的概念，可延伸至組成跨國研究團隊，利用遠距，結合視訊會議，推進研究團隊的實質夥伴關係，累積跨國學術交流的經驗值，增廣國際視野。

### (二) 外語授課課程推動

整合各校教學資源，開放系統學校的線上英語授課科目及英語學程供各校學生選修，開辦寒暑假短期進修課程；各校可相互承認選修學分，提供學生更多元的學習管道，達到資源共享的目的，發揮更大的效益。

### (三) 聯合海外招生

以臺灣國立大學系統的名義，推展海外招生的宣傳活動。因各校發展的領域與執行重點各異，擬結合各校的優勢與特色，共同研議能吸引海外學子的招生議題，由單一報名系統受理申請。國際化之發展，可藉由聯合海外招生的業務，了解國內外高等教育的現況與實際需求，從中去修正招生方針與策略，加快腳步跟上世界潮流。

## 五、大學社會責任與地方創生

大學社會責任(University Social Responsibility, USR)與地方創生議題，近幾年來在教育部的引領下，已成為各個學校的必修課題。身為世界公民的我們必然不可缺席，故成立大學系統之後，將串聯各校在 USR 與地方創生的參與，吸取各方經驗，為學校、社會和地方發展發揮深遠影響力，強調其重要性。未來有以下面向可實踐：

### (一) 社會責任

1. 社會參與：透過積極參與社區和社會事務，與當地居民建立良好的合作夥伴關係。透過提供專業知識和資源，大學可以促進社會的進步和改善。
2. 社會正義：大學應該關心社會不平等和公正議題，透過教育、研究和實踐，促進社會正義的價值觀。



## (二)地方創生

1. 區域經濟發展：大學在地方經濟發展中發揮關鍵作用。透過產學合作、科技轉移和企業孵化，大學可以促進當地經濟的增長和創造就業機會。
2. 文化振興：大學可以參與保護和推廣當地文化，促進藝術和文學的發展，提高當地社區的文化自信心。
3. 社區建設：大學應該關心當地社區的需求，參與社區建設和改進基礎設施，提高居民的生活質量。

## (三)教育和研究

1. 社會問題研究：進行與社會問題相關的研究，為解決現實問題提供有效的解決方案。
2. 培養社會責任感：通過教育培養學生的社會責任感，使他們在未來成為對社會有貢獻的公民。

## (四)可持續發展

1. 環境永續：推動環境保護和永續發展，透過行動，減少對大氣、水、土地、海洋、生物多樣性及環境管理等六個面向的影響，實踐對永續環境的目標。
2. 社會永續：大學在社會責任的實踐中應該考慮社會、經濟和環境的三方面，推動全方位的可持續發展。

整體來說，大學社會責任和地方創生不僅有助於學術機構自身的發展，也對當地社區和整個社會的進步產生積極影響。透過與社會和地方共同合作，大學可以實現更全面的社會價值，培養具有社會使命感的學生，同時促進區域和全球的可持續發展。

## 伍、臺灣國立大學系統委員會設置及組織運作方式

臺灣國立大學系統籌組成立後，各校仍在既有的基礎上持續發展自有的特色與專業；初期按擬定的合作事項進行交流與整合，系統校長綜理大學系統校務的發展，執行校際間的合作事務，積極提升中部區域高等教育的能量與競爭力，強化臺灣國立大學系統各面向的廣度與深度。

為使本大學系統得以在完整的組織架構下永續經營，各項合作事項能順利推動，依據「臺灣國立大學系統組織與運作辦法」，明訂系統校長由系統委員會推選，任期4年，連選得連任一次並報教育部核准後聘任之。本系統設置系統委員會，委員由當然委員及遴選委員組成，聘期2年，連選得連任；當然委員為系統內各學校校長，遴選委員名單由系統內各校共同推選高等教育具有相關學術地位人士、社會公正人士或產業代表2至4人。

本系統設置執行委員會與諮詢委員會，執行委員會由各校校長指定之副校長組成，每3個月召開1次會議，其任務是執行系統校長交議及諮詢委員會建議事項，協調、整合系統內各校間的合作事宜並研議各校前瞻創新的業務。諮詢委員會由系統委員會推薦，並置主任委員1人，由本會委員互選產生。為有效發揮諮詢委員會的功能，每年至少召開1次會議，針對大學系統運作執行的目標給予明確建議。

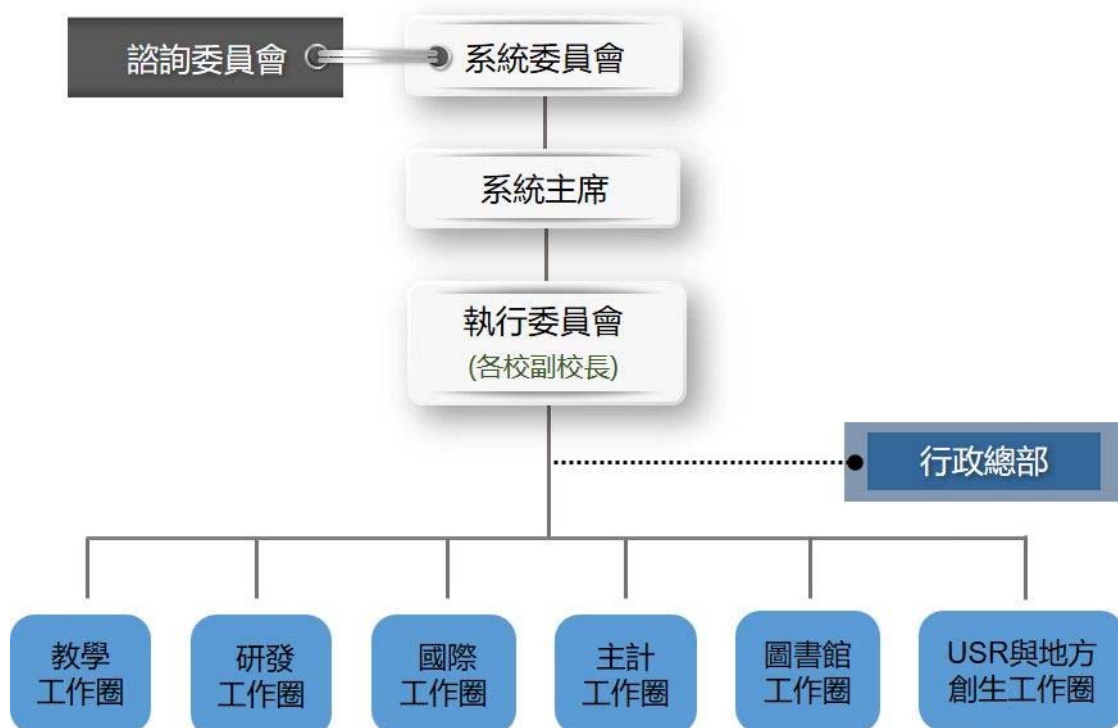
臺灣國立大學系統在組織行政上已具完備的運作模式，然而實際執行上仍需人力與經費的支援才能使組織運作順暢，並在有效的管理下得以永續的經營。

依據臺灣國立大學系統組織與運作辦法第11條規定：「本系統例行運作經費、系統行政總部業務經費、舉辦各項跨校活動預定之經費及行政人員薪資所需經費由各校提撥支應，亦可對外募集經費或申請各項專案計畫及競爭性經費，分配予各學校負責執行」。系統在推動相關事務之初期營運經費，擬由中興大學支應，俟本系統委員會成立後，召開經費配置相關會議，研議營運基金的運作方式。參酌其他大學系統的辦法，規劃設置「臺灣國立大學系統營運基金」，加上對外爭取的經費或計畫補助經費以作為本系統營運的基本財源。

本系統營運基金的經費來源，擬以下列方式辦理：

- 一、各校校務基金提撥經費：由各校依學校規模協商提撥比例作為大學系統營運基金，並隨加入系統學校數增加而調整，以專款專用性質設立專戶，由輪值擔任系統辦公室之學校負責控管。
- 二、募款：結合各校校友中心，經由計畫性的校友募款及工商產業界服務成效募款，或其他方式之募款以擴增本大學系統之營運基金。
- 三、專案及競爭性計畫申請：透過系統跨校合作，共同申請各項專案及競爭性計畫，補助之經費分配給參與校執行。

由於臺灣國立大學系統營運基金之組成、運作及管理需按相關法規制度辦理，因此也將透過大學系統系統委員會邀集相關行政主管列席參與制訂，以配合各項業務之執行，藉此落實本大學系統的永續經營管理。



臺灣國立大學系統組織圖

## 陸、臺灣國立大學系統行政總部設置及運作規劃

為便於處理本大學系統之行政業務及有效推動本大學系統中各校間共同相關合作研究業務，除了按照「臺灣國立大學系統組織與運作辦法」執行外，更將依據大學系統組織及運作辦法第四條，設系統行政總部，以協助系統主席執行各項行政業務。由於行政總部須具有一定的功能，才能實質展現大學系統的合作內涵，因此行政總部的設置、空間、人力及經費之編列規劃如下：

- 一、行政總部設置：以系統主席的學校為總部，規劃適當的區域作為系統主席辦公室及行政總部。也可由主辦校校內既有空間調配。
- 二、行政總部人力：由於系統主席與各校校長間之工作聯繫溝通，均需由專人負責，因此專任秘書宜應聘請有經驗者擔任之，初期可由興大秘書室移撥支援，日後視實際需要再聘專任秘書。另外由於庶務工作之需要，亦應配置 1 至 2 位助理負責聯繫，資料彙整及其他相關行政業務，並加置 1 位工讀生協助環境整理及雜物工作。
- 三、行政總部經費：以目前需要專任助理 1 位、工讀生 1 位及相關庶務參與，估計每年約需新臺幣 1 百萬元，此經費將由各校共同依比例分擔，日後人力增加時所需經費亦然。

## 柒、臺灣國立大學系統績效評估

本系統由系統主席聘請國內外對高等教育有相關研究之著名學者專家組成「系統評鑑委員會」，定期評估系統之教學資源、人才培育、研究發展、圖資網路、國際事務、大學社會責任與地方創生之整合績效，各項績效評估指標包含：

### 一、教學資源整合績效評估指標

- (一)跨校課程資源共享、共同開課
- (二)跨校教師資源運用
- (三)學生跨校修課彈性
- (四)跨校聯合招生業務

### 二、人才培育整合績效評估指標

- (一)跨校學習交流
- (二)跨校計畫合作
- (三)跨校活動(USR、音樂、演講、展覽、運動)參與
- (四)跨校社團交流

### 三、研究發展整合績效評估指標

- (一)跨校國際論文質量、國際學者合作
- (二)跨校高引用數 HiCi 論文及 H-index
- (三)跨校研究中心績效
- (四)跨校合作論文及專利
- (五)國家圖書館學術影響力

### 四、圖資網路整合績效評估指標

- (一)各校共購共享館藏資源及圖書資訊服務協作
- (二)網路相關服務與資源整合



五、國際事務整合績效評估指標

- (一)透過系統管道至國外研習之教師與學生數
- (二)各校國際教師與學生數
- (三)系統邀訪之國際學者
- (四)國際參與合作(USR、志工等)

六、大學社會責任與地方創生整合績效評估指標

- (一)校務支持
- (二)人才培育
- (三)在地需求
- (四)國際連結

七、其他

- (一)聯合國永續發展目標鏈結情形
- (二)跨校參與國際競賽獲獎績效

# 臺灣國立大學系統第 10 次系統委員會暨執行委員聯席會議 會議紀錄 (節錄)

時間：113 年 1 月 18 日(星期四) 15：00～18：10

地點：中興大學行政大樓 4F 第 4 會議室

主席：臺灣國立大學系統主席詹富智校長 紀錄：朱茵慈

出席人員：李偉賢委員、張信良委員、郭伯臣委員(胡豐榮副校長代)、許光  
廙委員(張振崗副校長代)、陳文淵委員(駱文傑副校長代)、武東  
星委員(楊洲松副校長代)、陳明飛委員(林千惠副校長代)、楊能舒  
委員(李宏仁研發長代)、林翰謙委員(張俊賢副校長代)、陳月端  
委員(吳行浩國際長代)、周燦德委員、蘇玉龍委員、蔡東湖委員

列席人員：中興大學張照勤副校長、李長晏主任秘書、張玉芳教務長、宋振  
銘研發長、周濟眾國際長、宋慧筠館長、許秀鳳主任、教務處賴  
婉君、研發處溫晨昀、國際處郭沛萱、黃品慈、秘書室蕭美香秘  
書、李月霞組長、黃楹喬

請假人員：臺中教育大學黃國禎副校長、聯合大學柳文成副校長、虎尾科技  
大學游信和副校長、雲林科技大學蘇純繒副校長、嘉義大學陳瑞  
祥副校長、高雄大學袁菁副校長

壹、主席致詞(略)

貳、各組工作報告(略)

### 參、提案討論

案 號：第 1 案

提案單位：行政總部

案 由：擬修正「臺灣國立大學系統計畫書」，請討論。

說 明：

- 一、依據教育部規定自 111 年起應繳交大學系統年度績效報告，去年教育部在審查績效報告書時，電話建議計畫書應滾動式修正，以期符合績效報告內容。另依國立高雄大學 110 年 6 月加入本系統，一併增修內容至「臺灣國立大學系統計畫書」。
- 二、行政總部業於 112 年 12 月 6 日發信請成員校協助更新，本次主要修正「各校概況與發展重點」、「合作及整合事項」、「各校人力與研究績效對照表」及依本系統現行運作情形增修內容。
- 三、檢附修正後臺灣國立大學系統計畫書、本系統組織及運作辦法、各校人力與研究績效對照表各 1 份。

辦 法：系統委員會通過後，經成員校提送各校校務會議審議後報部。

決 議：照案通過。

# 臺灣國立大學系統第 11 次系統委員會通訊會議 會議紀錄

通訊時間：113 年 3 月 7 日至 3 月 11 日

主 席：詹富智系統主席

紀錄：朱茵慈

代表委員：詹富智委員、郭伯臣委員、許光庶委員、陳文淵委員、李偉賢委員、  
武東星委員、陳明飛委員、張信良委員、楊能舒委員、林翰謙委員、  
陳月端委員、周燦德委員、蘇玉龍委員、蔡東湖委員

回覆委員：許光庶委員、陳文淵委員、楊能舒委員、林翰謙委員、陳月端委員、  
周燦德委員、蘇玉龍委員、蔡東湖委員

## 提案討論

案 號：第 1 案

提案單位：行政總部

案 由：擬修正「臺灣國立大學系統計畫書(修正版)」，請投票。

說 明：

一、旨揭計畫書經本系統 113 年 1 月 18 日第 10 次系統委員會暨執行委員  
聯席會議通過。

二、本系統 113 年 2 月 29 日 以 NUST 秘字第 1130100103 號函文請成員  
校將修正版計畫書提送校務會議審議；雲林科技大學在 3 月 5 日來電  
說明需 2 次修正該校概況與發展重點內容並於 6 日發函通知；計畫書  
原修正內容以藍字呈現，2 次修正內容以紅字呈現。

三、嘉義大學預計 3 月 12 日召開校務會議，為應時效之需，本次系統委  
員會議擬以通訊會議辦理。

四、檢附臺灣國立大學系統計畫書(修正版)、第 10 次系統委員會暨執行委  
員聯席會議紀錄各 1 份。

辦 法：系統委員會通過後，經成員校提送各校校務會議審議後報部。

決 議：

一、本會議委員總人數 14 人，於通訊期間回覆人數計 8 人。

二、回覆同意者 8 票。

三、同意票數達委員總人數二分之一以上，本案照案通過。

## 國立中興大學 112 學年度第 104 次校務會議紀錄【摘錄】

時 間：113 年 4 月 19 日(五) 上午 9 時至 10 時 38 分

地 點：圖書館 7 樓國際會議廳

主 席：詹富智校長

紀錄：陳孟玉

出列席：如會議出席狀況(第 64 頁)

-略-

### 伍、校務會議議案

提案編號：第二案【編號：112-104-A02】

提案單位：秘書室

案 由：有關「臺灣國立大學系統計畫書(修正版)」案，提請校務會議審議。

說 明：

- 一、依教育部「大學系統組織及運作辦法」第 4 條規定及臺灣國立大學系統 113 年 2 月 29 日 NUST 秘字第 1130100103 號函、113 年 3 月 12 日 NUST 秘字第 1130100134B 號函辦理。
- 二、教育部規定自 111 年起應繳交大學系統年度績效報告，去年教育部在審查績效報告書時，電話建議計畫書應滾動式修正，以期符合績效報告內容。另因應國立高雄大學 110 年 6 月加入本系統，一併增修內容。
- 三、旨揭計畫書(修正版)業經該大學系統第 10 次及第 11 次系統委員會會議通過，修正重點如下：
  - (一)因應系統籌組、設立之歷程及新增系統學校，配合修正籌組目的及必要性之說明。
  - (二)依各校所提供之更新資料、以及系統實際運作(產學智財調整為大學社會責任與地方創生)，修正各校概況與發展重點、合作及整合事項、系統績效評估等相關內容。
  - (三)配合大學系統組織及運作辦法之修正，修正系統校長為系統主席。
- 四、檢附計畫書(修正版)(如附錄 2,p383)、相關辦法、臺灣國立大學系統函、會議紀錄、「111 學年度各校人力表」及「研究績效對照表(109~111 年度)」及簽各 1 份(如附件 1-5)

辦 法：通過後，送臺灣國立大學系統辦理報部事宜。

議案審查小組意見：建議提請大會討論。

決 議：照案通過。





## 國立臺中教育大學 112 學年度第 3 次校務會議紀錄 (節錄)

時間：113 年 3 月 26 日(星期二) 下午 3 時 30 分

地點：求真樓 4 樓 K401 會議室

出席及請假人員：如簽到表

主席：郭校長伯臣

紀錄：張淑真

### 壹、宣布出席人數、會議開始

### 貳、主席致詞

- 一、今日上午東海大學張校長國恩蒞校演講，本人收穫很多，簡報已寄送至各單位，請各代表參考。張校長分享臺師大經營經驗，校務基金合理運用與投資，可提升學校軟硬體建設及獲得更多收益，增加之收益可再運用於校內建設及教學改善等方面，進而提升學校競爭力。本校近十年教育部補助及學雜費收入持平，占年度預算百分之四十，其餘百分之六十為自籌經費，本校應朝提升自籌經費比例以提高年度預算方向努力，建議本校校務基金可提撥一定比例於投資，本校投資觀念相對保守，請相關單位再研議。
- 二、今日下午辦理校務評鑑指導委員會議，委員給予本校校務發展很多寶貴建議，委員指出本校學生跨領域修習數太少，跨領域修習數少或制度未完善，將使本校於競爭型計畫居於弱勢，請各位代表多鼓勵學生跨領域修習，本校相關制度亦需再檢討並強化。
- 三、今日會議請主計室郭主任玉梅報告教學單位合理預算分配原則，簡報檔於會後寄送各代表參考。

### 參、報告事項

- 一、教學單位合理預算分配原則報告(主計室郭主任玉梅報告)  
略。

※校長裁示：

- 一、學校財務健全下，對院系所補助不會減少，且學生所獲配資源數皆高於參照學校。
- 二、教學單位預算分配原則若需修正，請於預算分配會議提出具體建議方案討論。另文化創意產業設計與營運學系已變更為設計類，教學

日止。

- 三、檢附本校校務基金管理委員會設置辦法、112 學年度第 2 次校務會議紀錄(節錄)及 113 至 114 年度校務基金管理委員會委員調整後名單各 1 份。

**決議：照案通過。**

### **提案三**

**案由：有關臺灣國立大學系統修正後計畫書，提請審議。(提案單位：秘書室)**

**說明：**

- 一、依據臺灣國立大學系統 113 年 2 月 29 日 NUST 秘字第 1130100103 號函辦理。
- 二、經查大學系統組織及運作辦法第 4 條第 3 項規定略以，大學系統之變更及停辦，應經參與系統學校校務會議通過後，依原核定成立程序辦理。
- 三、復查旨揭系統原於 110 年 2 月 28 日提報計畫書並經教育部同意設立，惟高雄大學於同年 7 月始加入；依前揭規定，尚須經參與系統校務會議通過後，始完成變更程序。
- 四、綜此，該系統於第 10 次系統委員會暨執行委員聯席會議修正旨揭計畫書，並請各成員校提送各校校務會議審議，以利完成系統變更程序。
- 五、檢附臺灣國立大學系統修正後計畫書、第 10 次系統委員會暨執行委員聯席會議紀錄(節錄)及大學系統組織及運作辦法各 1 份。

**決議：照案通過。**

### **提案四**

**案由：有關「國立臺中教育大學學生申訴評議委員會設置辦法」第二條、第四條修正案，提請審議。(提案單位：學務處)**

**說明：**

- 一、教育部於 112 年 12 月 21 日修正「特殊教育學生及幼兒申訴服務辦法」，爰配合修正本校學生申訴評議委員會設置辦法，本修正案分別經 113 年 1 月 9 日 112 學年度第 1 學期第 2 次學務會議、113 年 3 月 5 日 112 學年度第 5 次法規委員會審議通過。
- 二、法規修正重點簡述如下：
  - (一) 本校處理特殊教育學生申訴或再申訴案件時，需增聘至少二人與特教需求情況相關之校外委員學者專家、家長團體代表或專業人

- (一) 第二條第一項修正為「五年內國家科學及技術委員會（以下簡稱國科會）專題研究計畫或教育部教學實踐研究計畫累計三件以上。」
- (二) 第三條第三項修正為「以上五年計算方式，係自公告日之前一年度十二月三十一日起算回推五年。」
- (三) 第五條第一項第三款修正為「特聘教授：以六名為限，各學院至少一名教師獲選。」
- (四) 新增第五條第二項：「前項各款如無符合第二條及第三條規定者，名額從缺。」
- (五) 第八條第四款刪除。

二、修正後通過。

## 柒、臨時動議

■教育學院李院長炳昭提：有關教師行政服務年資是否納入教師永久免評鑑之條件，提請討論。

決議：請教務處研議。

捌、散會(下午 5 時 32 分)。

# 國立臺灣體育運動大學 112 學年度第 4 次校務會議紀錄

時間：113 年 5 月 29 日（星期三）上午 10 時整

地點：本校行政大樓第一會議室

主席：許校長光庶

紀錄：謝明儒、劉淑芬



出席人員：112 學年度校務會議代表（如簽到單）

壹、主席報告：(略)

貳、上次會議決議辦理情形：

決定：除編號 6 及編號 7 持續列管外；餘均解除列管。

參、報告事項：

一、人事室業務報告

決定：洽悉。

二、主計室業務報告

決定：洽悉。

三、沈副校長提示：113 年全國大專校院運動會已辦竣，請各單位協助後續結案事宜。

肆、討論事項：

案由一：擬請同意聘任本校徐振德副教授兼任本校校務基金稽核人員並追認自 113 年 2 月 1 日起聘案，提請同意。（提案單位：校務基金管理委員會）

決議：照案通過。

提案二：有關「臺灣國立大學系統計畫書(修正版)」，提請審議。（提案單位：研究發展處）

決議：照案通過。



# 國立勤益科技大學 112 學年度第 2 學期第一次臨時校務會議紀錄

時間：113 年 6 月 12 日(星期三) 下午 13 時 10 分

地點：青永館 6 樓靜軒會議室

主席：陳文淵校長

出席人員：112 學年度校務會議代表(如簽到表)

紀錄：陳韋如

壹、宣布開會：應到 132 人，出席 89 人，出席人數已過半，宣布開會。

貳、主席致詞 (略)

參、進度管考報告

## 肆、本次校務會議討論議案

案 號：1122A0201

提案單位：秘書室

案由：臺灣國立大學系統計畫書修正案，提請審議。

說明：

- 一、依教育部「大學系統組織及運作辦法」第 4 條規定，大學系統計畫，經參與系統學校校務會議通過後，報教育部核定。
- 二、計畫書(修正版) 分別經臺灣國立大學系統第 10 次系統委員會暨執行委員聯席會議，及第 11 次系統委員會通訊會議審通過，其節錄重點如下：
  - (一)因應系統籌組、設立之歷程及新增系統學校，爰配合修正籌組目的及必要性之說明。
  - (二)依各校所提供之更新資料、以及本系統實際運作(產學智財調整為大學社會責任與地方創生)，修正各校概況與發展重點、合作及整合事項、系統績效評估等相關內容。
  - (三)配合大學系統組織及運作辦法修正系統校長為系統主席。
- 三、本案業依程序經 113 年 3 月 21 日 112 學年度第 2 學期第一次校務發展委員會審議通過，續提校務會議討論。

決議：照案通過。

案 號：1122A0202





# 國立聯合大學 112 學年度第 2 學期第 2 次校務會議紀錄

(節錄)

會議時間：中華民國 113 年 5 月 29 日(星期三)中午 12 時 10 分

會議地點：第一(二坪山)校區國際會議廳

出席人員：詳簽到單

會議主席：李偉賢校長

紀錄：許璧如

## 壹、宣布開會(中午 12 時 20 分)

應到校務會議代表 118 位，實到 77 位，已達法定開會人數宣布開會。

## 貳、主席報告

## 參、各委員會、專案小組及單位業務報告(請參考秘書室網頁/校務會議專區)

- 一、程序與法規委員會
- 二、校務發展委員會
- 三、校務考核委員會
- 四、校園規劃及興建委員會
- 五、司選小組
- 六、各行政/教學單位

## 肆、確認上次會議決議事項及執行情形

(略；上次會議無審議事項)

## 伍、討論提案

### 第一案

提案單位：秘書室

案由：「臺灣國立大學系統計畫書(修正版)」，提請審議。

說明：

- 一、本校為臺灣國立大學系統(以下簡稱本系統)之成員校，本系統於 113 年 2 月 29 日以 NUST 秘字第 1130100103 號來函，請本校續依教育部「大學系統組織及運作辦法」第 4 條規定，將修正版計畫書提送校務會議審議，以利後續報部作業。

二、前揭修正計畫書修正重點如下：

- (一)本系統 110 年 2 月 28 日經教育部同意籌組，國立高雄大學經本系統同意並於同年 7 月獲教育部函復核定加入，因應系統籌組、設立之歷程及新增系統學校，爰配合修正籌組目的及必要性之說明。
- (二)依各校所提供之更新資料、以及本系統實際運作(產學智財調整為大學社會責任與地方創生)，修正各校概況與發展重點、合作及整合事項、系統績效評估等相關內容。
- (三)配合大學系統組織及運作辦法修正系統校長為系統主席。

決議：[照案通過](#)。

### 第二案

提案單位：秘書室

案由：本校 112 年度校務基金績效報告書，提請審議。

說明：

- 一、依據國立大學校院校務基金管理及監督辦法第 26 條規定略以，校務基金績效報告書應載明績效目標達成情形(包括投資效益)、財務變化情形、檢討及改進、其他事項，提報管理委員會審議及校務會議通過後報部備查。
- 二、本校 112 年度校務基金績效報告書已提送 113 年 5 月 17 日 112 學年度第 2 學期第 1 次校務基金管理委員會審議，依前開規定續提校務會議審議。

決議：[照案通過](#)。

### 第三案

提案單位：秘書室

案由：國立聯合大學性別平等教育委員會設置辦法修正案，提請審議。

# 國立暨南國際大學

## 112 學年度第 4 次校務會議紀錄

時間：113 年 5 月 29 日(星期三)下午 2 時

地點：人文學院 116 會議室

主席：武東星校長

紀錄：林欣儀專員

出席：

▶ 當然代表

楊洲松副校長、胡秀華副校長、楊洲松教務長、蕭霖學生事務長、黃育銘總務長、戴榮賦研發長、葉家瑜國際事務長、齊婉先部主任、曾永平主任秘書、葉明亮館長、蕭桂森中心主任、劉一中中心主任、林松柏中心主任(梁鎧麟組長代)、羅麗蓓中心主任、陳啟東中心主任、吳書昀中心主任(請假)、孫玉平主任、洪伯暉主任、陳佩修院長、張眾卓院長(請假)、陳皆儒院長、陳啟東院長、陳建良院長、鄭健雄代理院長(請假)

▶ 教師代表

中文系陳美蘭副教授、中文系陳正芳副教授、外文系林為正副教授、社工系詹宜璋教授、公行系莊國銘副教授、歷史系趙立新副教授、東南亞系趙中麒副教授、華語文學學位學程陶玉璞副教授、原民專班莊俐昕教授、國企系胡毓彬教授、國企系駱世民副教授、經濟系權清全教授(請假)、資管系陳建宏副教授、財金系賴雨聖教授、觀餐系吳淑玲副教授(請假)、土木系陳谷汎教授(請假)、土木系王國隆教授、資工系吳坤熹副教授(請假)、資工系陳依蓉副教授、電機系洪志偉教授、電機系林佑昇教授、應化系吳志哲教授、應化系余長澤副教授、應光系聶永懋副教授(請假)、國比系楊武勳教授(請假)、國比系羅雅惠副教授(請假)、教政系楊振昇教授(請假)、教政系馮丰儀教授(請假)、諮人系夏榕文副教授、諮人系李素芬副教授、課科所謝淑敏副教授(請假)、地方創生學位學程張力亞副教授(請假)、護理學系蕭思美專案助理教授、通識中心李健菁副教授

▶ 研究人員代表：研發處左維萱研究助理

▶ 職員代表

教育學院許敏菁秘書(請假)、秘書室許宏斌秘書、秘書室文書議事組林欣儀專員

▶ 學生代表

學生會王宸浩會長、學生會周宥廷副會長(請假)、學生議會蔡欣原議長(請假)、劉羚萱系學會會長、陳昕嶸系學會會長、程建銘系學會會長、林琬儀系學會會長

列席：

▶ 暨大附中黃方伯校長(江衍聲老師代)、校長室、秘書室

※ 秘書室報告，本次會議應出席人數 68 人，實際出席人數 51 人，已達法定開會人數，請主席宣佈開會。

## 壹、主席致詞 (略)

## 貳、確認 112 學年度第 3 次校務會議紀錄：確認

## 參、112 學年度校務會議列管案

## 伍、討論事項

(略)

案號：第 10 案

提案單位：秘書室

案由：有關「臺灣國立大學系統計畫書(修正版)」，提請審議。

說明：

- 一、依據臺灣國立大學系統 113 年 2 月 29 日 NUST 秘字第 1130100103 號函及 113 年 3 月 12 日 NUST 秘字第 1130100134B 號函辦理。
- 二、本案係臺灣國立大學系統增修系統計畫書內容，需由各成員校之校務會議審認，方得報部核備，爰請本校配合辦理。
- 三、旨揭計畫書業經該大學系統 113 年 1 月 18 日第 10 次系統委員會暨執行委員聯席會議通過，修正重點如下：
  - (一)該大學系統 110 年 2 月 28 日經教育部同意籌組，國立高雄大學經該大學系統同意並於同年 7 月獲教育部函復核定加入，因應系統籌組、設立之歷程及新增系統學校，爰配合修正籌組目的及必要性之說明。
  - (二)依各校所提供之更新資料、以及該大學系統實際運作(產學智財調整為大學社會責任與地方創生)，修正各校概況與發展重點、合作及整合事項、系統績效評估等相關內容。
  - (三)配合大學系統組織及運作辦法修正系統校長為系統主席。
- 四、本案業經 113 年 4 月 16 日第 604 次行政會議審議通過。
- 五、檢附臺灣國立大學系統來函、修正後臺灣國立大學系統計畫書、第 10 次系統委員會暨執行委員聯席會議紀錄、「111 學年度各校人力表」及「研究績效對照表(109~111 年度)」、該大學系統組織及運作辦法，詳如【第 10 案附件】見第 122~183 頁，請卓參。

決議：照案通過。

## 陸、臨時動議(無)

## 柒、主席結論及提示事項(無)

## 捌、散會(15:30)

# 國立彰化師範大學112學年度第2學期 113年5月份校務會議紀錄 (節錄)

時間：113年5月22日(星期三)下午2時

地點：國際會議廳

主席：陳校長明飛

紀錄：李珮瑜

## 宣布開會

本學期校務會議代表人數總計117人，目前出席已超過半數，主席宣布會議開始。



## 壹、主席致詞(略)

## 貳、報告事項

### 報告事項(一)

案由：秘書室提本校112學年度第2學期校務會議程序委員會會議紀錄，報請公鑒。

說明：本校112學年度第2學期校務會議程序委員會業於113年5月8日召開，相關決議事項詳如會議紀錄。

附件：

- 一、112學年度第2學期校務會議程序委員會會議紀錄。
- 二、國立彰化師範大學校務會議程序委員會設置要點。

決定：備查。

### 報告事項(二)

案由：秘書室提本校112學年度第1學期校務會議紀錄，報請公鑒。

說明：本校112學年度第1學期校務會議業於112年12月13日召開，相關決議事項及各項決議辦理情形詳如會議紀錄。

附件：112學年度第1學期校務會議紀錄及重要決議(定)各單位辦理情形





擬辦：本次會議審議通過後函報教育部備查。

附件：112年度校務基金績效報告書。

決議：通過。

### 討論事項（二）

案由：人事室提「國立彰化師範大學組織規程」第四條附表修正草案，提請討論。

說明：配合教育部核定本校113學年度增設、調整院、系、所、學位學程及招生名額總量及同意本校停辦112年度「光學設計與製造產業碩士專班」秋季班，修正第四條附表部分規定，並自113年8月1日生效。

擬辦：討論通過，陳報教育部核備。

附件：

- 一、國立彰化師範大學組織規程第四條附表修正草案對照表。
- 二、國立彰化師範大學組織規程第四條附表(修正後規定)。
- 三、國立彰化師範大學組織規程第四條附表(現行規定)。
- 四、教育部112年9月5日臺教高(四)字第1122202717號函、112年11月2日臺教高(四)字第1120094252號函。

決議：通過。

### 討論事項（三）

案由：秘書室提「臺灣國立大學系統計畫書」修正案，提請討論。

說明：

- 一、依據臺灣國立大學系統113年2月29日NUST秘字第1130100103號函暨同年3月12日NUST秘字第1130100134B號函辦理。
- 二、旨揭計畫書(修正版)業經臺灣國立大學系統113年1月18日第10次系統委員會暨執行委員聯席會議、同年3月7日至3月11日第11次系統委員會通訊會議通過。
- 三、另，依教育部「大學系統組織及運作辦法」第四條第一項「大學組成大學系統，應提出籌組大學系統計畫，並經參與系統學校校務會議通

過後，國立及私立大學報教育部核定，其餘公立大學報所屬地方政府核定。」暨同條第三項「第一項大學系統之變更及停辦，應經參與系統學校校務會議通過後，依原核定成立程序辦理。」

四、本次「臺灣國立大學系統計畫書」，修正重點如下，並請參閱附件五藍色字型與附件六紅色字型：

- (一)本系統110年2月18日經教育部同意籌組，國立高雄大學經本系統同意並於同年7月獲教育部函復核定加入，因應系統籌組、設立之歷程及新增系統學校，爰配合修正計畫書「壹、籌組目的及必要性」之說明。
- (二)依各校所提供之更新資料【含各校概況與發展重點、111學年度人力表、109~111年度研究績效對照表(經費)、109~111年度研究績效對照表(論文與領域)】、本系統實際運作(產學智財調整為大學社會責任與地方創生)，修正計畫書「貳、各校概況與發展重點」、「肆、合作及整合事項」、「柒、系統績效評估」等相關內容。



- (三)配合大學系統組織及運作辦法修正「系統校長」為「系統主席」。
- 擬辦：討論通過，函覆臺灣國立大學系統。

附件：

- 一、臺灣國立大學系統113年2月29日來函。
- 二、臺灣國立大學系統113年3月12日來函。
- 三、臺灣國立大學系統第10次系統委員會暨執行委員聯席會議紀錄(節錄)。
- 四、臺灣國立大學系統第11次系統委員會通訊會議紀錄。
- 五、臺灣國立大學系統計畫書(113年3月修正版)。
- 六、臺灣國立大學系統各校人力與研究績效對照表(109~111年度)(106~108年度)。

決議：通過。

討論事項(四)

案由：教務處提廢止「國立彰化師範大學教學卓越中心設置辦法」案，提請討論。

說明：

## 國立虎尾科技大學 112 學年度第 2 次校務會議會議紀錄 (節錄)

時間：113 年 6 月 11 日(二)下午 2:00

地點：行政大樓六樓第一會議室

主席：張校長信良

出席人員：如簽到表

紀錄：林意甄

壹、主席致詞：

貳、報告事項：

- 一、前次會議紀錄確認及決議案執行情形報告 (會議資料第 5 至 6 頁)  
決定：同意備查
- 二、校務發展委員會報告 (會議資料第 7 頁)
- 三、議案委員會報告 (會議資料第 8 頁)
- 四、高鐵校區進度報告 (會議資料第 9 至 18 頁)  
報告人：總務長
- 五、校務基金稽核報告 (會議資料第 19 至 39 頁)  
報告人：兼任校務基金稽核 廖彩伶老師

參、提案討論：

提案一：本校 112 年度校務基金績效報告書，提請審議。(會議資料第 40 至 87 頁)

提案單位：主計室、校務發展中心

說明：

- (一)依據教育部 104 年 10 月 6 日臺教高(通)字第 1040131656 號函暨本校 104 年 10 月 26 日因應「國立大學校院校務基金設置條例及國立大學校院校務基金管理 & 監督辦法」修正協調會紀錄辦理。復依函示 112 年度校務基金績效報告書應於 113 年 6 月 30 日前報部備查。
- (二)另依教育部 104 年 9 月 3 日修正「國立大學校院校務基金管理 & 監督辦法」第 26 條規定，學校應就年度財務規劃報告書之教育績效目標達成情形，作成校務基金績效報告書。
- (三)爰本校 112 年度校務基金績效報告書中各章節段落修訂以紅字顯示，情形如下：
  1. 績效目標達成情形(包括投資效益)由各行政單位協助填報績效填報內容，並增列相關質量化說明。
  2. 財務變化情形，係依據本校最近 3 年度財務狀況，分析收支餘絀決算、現金流量決算等。
  3. 檢討及改進，針對配合年度計畫修訂期程進行撰寫及彙編。另根據本校現有財務狀況檢討，擬具改進措施。
- (四)本案業經 113 年 5 月 16 日 112 學年度第 3 次校務基金管理委員會審議通過，續送本次會議，通過後報部備查。

決議：照案通過，如附件一。

提案二：本校「組織規程」修正，並自 113 年 8 月 1 日生效案，提請審議。

(會議資料第 88 至 115 頁)

提案單位：人事室

說明：

- (一)為配合進行業務整合，推動學生職涯發展輔導與諮商、學生職業訓練與就業服務、產業就業媒合，共同服務產業需求，擴大本校產學合作與服務能量，故將職涯發展中心納入產學合作及服務處二級單位。(修正條文第六條)
- (二)為整合並協調全校物理及微積分教學課程，新設數理教學中心。(修正條文第二十七條之一及附表一)
- (三)明訂系(科、學位學程)主任之選舉方式及修正推選人數。(修正條文第二十八條)
- (四)明確校務會議教師代表選舉事務辦理單位。(修正條文第三十一條)
- (五)配合大學法第十六條條文修正校務會議審議事項。(修正條文第三十一條之

提案十：臺灣國立大學系統計畫書(修正版)，提請審議。(會議資料第 261 至 312 頁)

提案單位：校務發展中心

說明：

- (一) 依據 113 年 2 月 29 日臺灣國立大學系統 NUST 秘字第 1130100103 號函文辦理，請成員校將修正版計畫書提送校務會議審議。
- (二) 經查大學系統組織及運作辦法第 4 條第 3 項規定：大學系統之變更及停辦，應經參與系統學校校務會議通過後，依原核定成立程序辦理。
- (三) 旨揭計畫書經 113 年 1 月 18 日第 10 次系統委員會暨執行委員聯席會議通過，修正重點如下：
  1. 該系統於 110 年 2 月 18 日經教育部同意籌組，並於同年 7 月再獲教育部核定國立高雄大學加入，為因應系統籌組、設立之歷程及新增系統學校，爰配合修正籌組目的及必要性之說明。
  2. 依各校所提供之更新資料、以及該系統實際運作(產學智財調整為大學社會責任與地方創生)，修正各校概況與發展重點、合作及整合事項、系統績效評估等相關內容。
  3. 配合大學系統組織及運作辦法修正系統校長為系統主席。
- (四) 檢附計畫書(修正版)。

決議：照案通過，如附件六。

提案十一：擬請同意本校校務基金管理委員會委員異動，提請審議。

(會議資料第 313 至 320 頁)

提案單位：秘書室

說明：

- (一) 依本校校務基金管理委員會組織要點第二點規定、及人事室公告 112 學年度第 2 學期一級行政單位主管名單辦理委員異動。
- (二) 原校務基金管理委員會委員王威立總務長卸任，擬調整由新任李孟樺總務長擔任，任期追溯自 113 年 2 月 1 日起至 114 年 7 月 31 日止。

決議：照案通過，如附件七。

肆、臨時動議：

提案單位：教務處

提案內容：擬提報教育部申請本校 114 學年度招生名額總量增量 69 名，提請審議。

提案說明：

- (一) 依教育部 113 年 5 月 22 日臺教技(一)字第 1132301487 號函辦理。
- (二) 依據「專科以上學校總量發展規模與資源條件標準」第六條規定，本校符合 114 學年度招生名額增量申請基本條件，在 112 學年度全校新生註冊率達九成以上且配合國家重大政策下，得提出招生名額總量增量申請。
- (三) 為配合國家培育「人工智慧」、「積體電路設計」、「次世代通訊網路」、「綠能科技」、「無人機亞洲供應鏈中心」、「環境永續發展」等重大政策所需專業人才，本校 114 學年度招生名額總量擬申請增量計 69 名，增量名額分配詳如增量申請表之增量名額用途規劃，如附件八。
- (四) 檢附本校 109-112 學年度各系各學制招生註冊率供委員審查參考。

決議：招生名額總量申請數額調整為 78 名，如附件九。

伍、散會：15 時 40 分

## 國立雲林科技大學 112 學年度第 2 次校務會議紀錄 (節錄)

時間：113 年 6 月 12 日 10：10 分

地點：國際會議廳 2 樓(AC226)

主席：楊能舒校長

出席人員：詳簽到本

紀錄：黃志騰

壹、宣佈開會

本會委員計 84 人，上午 10 時 12 分簽到人數 51 人，達出席人數二分之一。

貳、主席致詞：略

參、確認上次會議紀錄與決議事項追蹤(知悉)

提案討論：(上午 10 時 18 分簽到人數 58 人，過出席人數三分之二)

提案一、

提案單位：教務處

案由：修訂本校學士班學生就學期間服役彈性修業實施要點，提請審議。

說明：

- 一、依據教育部 112 年 12 月 19 日臺教高通字第 1122203704 號函暨 113 年 1 月 19 日臺教技(四)字第 1120127205 號函辦理。
- 二、依「大專校院學士班學生就學期間服役彈性修業」實施指引及教務章則訂定常見待修正態樣修正。
- 三、本案業經第 123 次教務會議及 113 年 4 月 23 日 112 學年度第 8 次行政會議審議通過，檢附條文修正對照表及修正後全文各一份。

決議：照案通過。

提案二、

提案單位：學務處

案由：修正本校「學生申訴辦法」第四條、第六條及第七條，提請審議。

說明：

- 一、本案業經 112 學年度第 8 次行政會議審議通過。
- 二、本次修正重點摘要如下：
  - (一) 第四條：修正申訴評議委員會教師代表人數、召集人推選方式、代理及任期等規定，另依據教育部 112 年 12 月 21 日臺教學(四)字第 1122806639D 號函，修正處理特殊教育學生申訴，應增聘至少二位與特殊教育需求相關之校外委員。
  - (二) 第六條：文字修正。
  - (三) 第七條：修正特殊理由可提口頭申訴及明訂收受申訴之起算日。
- 三、檢附本辦法修正草案對照表及修正後全條文各一份。

決議：照案通過。



提案三、

提案單位：學務處

案由：修正本校「學生獎懲辦法」第八條，提請審議。

說明：

- 一、因應「菸害防制法」擴大禁菸場所，配合修正本校學生獎懲辦法。
- 二、本案前經本校 112 年 12 月 13 日 112 年度第 1 學期第 1 次校務會議審議通過，並經教育部以 113 年 1 月 9 日臺教學(二)字第 1120130937 號函請本校依建議內容修正文字，亦將指定菸品（加熱菸）列入修正條文，並修正文字為「吸食菸品、指定菸品或類菸品」，以利校內管理，並於修正後函報教育部備查。
- 三、檢附本案修正條文對照表及修正後全規定如附件。

決議：照案通過。

提案四、

提案單位：研發處

案由：修正本校「臺灣國立大學系統計畫書」案，提請審議。

說明：

- 一、本案係依教育部「大學系統組織及運作辦法」第 4 條規定辦理及臺灣國立大學系統函送本校修正「臺灣國立大學系統計畫書」有關本校概況與發展重點。
- 二、配合本校 113-117 年度中程發展計畫，修正本校概況與發展重點內文，檢附「臺灣國立大學系統計畫書(修正版)」本校修正內文一份。

決議：照案通過。

提案五、

提案單位：人事室

案由：修正本校專任教師聘約一案，提請審議。

說明：

- 一、本校教師受聘本校期間，其學術研究成果應以本校為主要隸屬機構，且於教師聘約中明定，明確規範教師義務，爰增訂第 11 點第 2 項條文。
- 二、檢附本校專任教師聘約修正對照表及修正草案各一份。

決議：照案通過。

提案六、

提案單位：人事室

案由：修正本校教師評審委員會設置辦法一案，提請審議。

說明：

- 一、依本校 112 年 10 月 4 日總第 186 次教評會決議辦理。
- 二、因應特殊或緊急情況需求(例如：防疫隔離、時效性案件)，增訂教評會例外

## 校務會議節錄

# 國立嘉義大學 112 學年度第 2 學期第 1 次校務會議紀錄

時間：中華民國 113 年 3 月 12 日（星期二）下午 2 時

地點：蘭潭校區行政中心 4 樓瑞穗廳

主席：陳瑞祥副校長代

紀錄：許鈞鑫

出席人員：陳瑞祥副校長、張俊賢副校長、鄭青青教務長、唐榮昌學生事務長、朱健松總務長、林芸薇主任秘書、葉郁菁研發長、周蘭嗣國際事務長（林彩玉組長代）、謝佳雯處長（張瓊璽組長代）、陳明聰院長、吳泓怡院長、沈榮壽院長、徐超明院長、賴弘智院長、賴治民院長、陳珊華教授、吳芝儀教授、李佩倫教授、洪偉欽教授、宣崇慧教授、林志鴻副教授、林郡雯副教授、孫麗卿副教授、鄭斐文教授、蘇復興教授、謝其昌教授、廖瑞章教授、曾金承副教授、陳虹苓副教授、陳政彥副教授、張宏義教授、李永琮教授、劉瓊如教授、李佳珍副教授、張景行副教授、李爵安副教授、江彥政教授、郭章信教授、蔡文錫副教授、許育嘉助理教授、王孝雯助理教授、陳思翰教授、黃正良教授、葉瑞峰教授、林肇民教授、彭振昌副教授、許成光教授、吳淑美教授、張心怡教授、翁炳孫教授、羅至佑教授、許富雄副教授、曾郁琪教官、盧青延簡任秘書、沈盈宅專門委員、吳子雲簡任秘書、林彩玉組長、楊弘道組長、許鈞鑫秘書、劉美娟技工、侯龍彬同學、黃莉寓同學、張晏翎同學、許茂彬同學、黃怡菁同學、謝宜芳同學、周郁薰同學、劉融諭同學、謝易諺同學

列席人員：人事室何慧婉主任、主計室吳昭旺主任、圖書館廖瑞章館長、電子計算機中心林土量中心主任、環境保護及安全管理中心邱秀貞中心主任、體育室鍾宇政主任、師資培育中心陳珊華中心主任、語言中心蔡雅琴中心主任

請假人員：林翰謙校長、陳茂仁院長、姜得勝教授、張家銘教授、陳勇祥副教授、謝士雲教授、蔡進發教授、王俊賢教授、徐善德教授、黃文理教授、廖宇賡教授、曾碩文助理教授、洪敏勝教授、劉玉雯教授、洪滉祐教授、古國隆教授、余昌峰教授、陳宗和教授、李安進教授、陳宣汶助理教授、羅登源教授、郭鴻志教授、顏士傑同學

退休人員：戴志雄工友

二、檢附嘉義市政府簡報資料、112 學年度第 1 次校務發展委員會議紀錄及奉核可簽（請參閱附件第 84 頁至第 140 頁）各 1 份，請卓參。

※徐超明代表：

- 一、大學校區教學為主，不建議有遊覽車進出停放。
- 二、請同時將擴寬學府路，由彌陀路開始至清水祖師廟之間的學府路。

※劉融諭代表：

- 一、對環潭公路上如有大型車行駛是否造成學生通學危險性？
- 二、機車的停車格過少，是否有意增加？
- 三、步道施工期間學生用路權是否受到影響？
- 四、校內場館活化，校內經費是否有辦法支應？

※周郁薰代表：建請市府和學校在規劃此方案中將交通路權（用路人的權益作為重要考量）以及完善蘭潭及嘉大的各動線。

※賴弘智代表：校內外環道路自生資系到水生館部分請妥為規劃，以維師生安全。

**決議：同意通過。**

#### ※提案四

提案單位：研究發展處

案由：檢送臺灣國立大學系統計畫書（修正版），提請審議。

說明：

- 一、依據臺灣國立大學系統 113 年 2 月 29 日 NUST 秘字第 1130100103 號函文辦理。
- 二、案係臺灣國立大學系統（以下簡稱該系統）因應系統籌組、設立之歷程及新增系統學校（110 年國立高雄大學加入）等因素，爰配合修正籌組目的及必要性之說明，以及依據該系統實際運作（產學智財調整為大學社會責任與地方創生），要求各校修正目前概況與發展重點、合作及整合事項、系統績效評估等相關內容，完成 113 年版之臺灣國立大學系統計畫書（修正版）。
- 三、該計畫書上一版本為 109 年製作，本次修訂部分為第 8~11 頁，主要為針對 112 年本校之概況、本校 110-114 年中程校務發展目標說明。
- 四、檢附核准簽、大學系統組織及運作辦法節錄及該系統來文及計畫書（修正版）（請參閱附件第 141 頁至第 194 頁）各 1 份，請卓參。

**決議：照案通過。**

## 國立高雄大學第 50 次校務會議紀錄 (節錄)

時間：113 年 12 月 27 (星期五) 上午 9：00

地點：本校圖書資訊大樓一樓遠距教室

主席：陳啓仁校長

紀錄人員：曾淑君專員

出席人員：**當然代表**：吳行浩行政副校長兼國際長、潘欣泰主任秘書、張志鴻教務長兼教發中心主任、王明月學務長、陳怡凱總務長、吳松茂研發長、王政弘館長、陳怡兆推教中心主任、林季嬋體育室主任兼運技系主任 (陳建志專案講師代理)、何淑瑜人事室主任、黃月惠主計室主任、陳德興通識教育中心主任、陳志文語文中心主任、賴怡秀人文社會科學院院長、吳俊毅法學院院長、黃一祥管理學院院長、西語系歐馨雲主任、運健休系張志成主任、建築系陳逸杰主任、東語系河凡植主任、政法系楊鈞池主任、財法系張永明主任、應經系柯秀欣主任、亞太系許博翔主任、財金系楊琬如主任、資管系楊書成主任、國際企業管理碩士學位學程鄭義暉主任、統計所許湘伶所長、應數系張惠蘭主任、應化系周志明主任、應物系邱昭文主任、生科系葛孟杰主任、電機系張文騰主任、化材系呂正傑主任、資工系黃健峯主任

**教師代表**：白秀華教授、章順仁教授、李福恩副教授、林政德副教授、翁群儀副教授、陳氏蘭副教授、沈明旺講師級專業技術人員、馬瑜嬪副教授 (蔡寧專案講師代理)、楊欣潔副教授、黎光英專案助理教授、葉天相專案講師、謝志鵬副教授、賴志強助理教授、林昭志副教授、謝開平副教授、周伯翰教授、劉志成副教授、佘志民副教授、翁銘章副教授、張志向教授、楊雅博教授、盧昆宏教授、余欽儀副教授、楊新章教授、施信宏教授、劉青松教授、曾昱豪副教授、莊曜遠助理教授、劉福鯤教授、謝振豪教授、馮世維教授、林順富教授、侯玥如助理教授、李曉玟助理教授、郭錕霖副教授、賴智錦教授、袁菁特聘教授、施俊揚助理教授、蘇恩沁助理教授 (林秋良教授代理)、黃祥哲教授、林宏殷特聘教授、郭錦福副教授、殷堂凱副教授、高群超助理教授

**職員代表**：黃裕奇組長、趙志宏資料管理師

**校聘工作人員代表**：黃雅梅校聘專員、吳雅惠校聘組員

**學生代表**：古哲瑋同學、黃晨旭同學、蕭舒筠同學、曾恒晨同學、吳政宜同學、陳建穎同學、黃毓清同學、張凱鴻同學、黃昱芹同學

請假人員：莊琇惠學術副校長兼理學院院長、陳春僥工學院院長、法律系呂麗

附件)。

- 三、本屆稽核人員任期即將於113年12月31日屆滿，新任稽核員一職擬聘請亞太工商管理學系陳宜伶教授擔任任期為114年1月1日起至115年12月31日止。

擬辦：本案通過後，辦理聘書發回事宜。

決議：照案通過。

#### 提案四

提案單位：秘書室

案由：有關「臺灣國立大學系統計畫書」修正案，提請討論。

說明：

- 一、本案業經113年10月11日第202次行政會議及113年12月9日第56次校務發展委員會會議討論通過。
- 二、依據臺灣國立大學系統113年2月29日NUST秘字第1130100103號及113年3月12日NUST秘字第1130100134B號函辦理。
- 三、依教育部「大學系統組織及運作辦法」(附件四-1)第4條：大學組成大學系統，應提出籌組大學系統計畫，並經參與系統學校校務會議通過後，國立及私立大學報教育部核定，其餘公立大學報所屬地方政府核定。「臺灣國立大學系統」成立及本校加入相關時程如下：
  - (一)110年2月28日：教育部同意籌組(共10校)，系統計畫書並經教育部核准。
  - (二)110年7月9日：本校經系統同意並獲教育部核定加入(共11校)。
  - (三)112年12月6日：各校接獲通知，配合修訂計畫書內容，並於計畫書中加入「國立高雄大學」。
  - (四)113年2月29日及113年3月12日：「臺灣國立大學系統」函請各校檢送「臺灣國立大學系統計畫書(修正版)」至校務會議審議。
- 四、檢附「臺灣國立大學系統計畫書(修正版)」如附件四-2;本校加入後之成效說明(附件四-3)。

擬辦：本案通過後，函復臺灣國立大學系統總辦。

決議：照案通過，並函復臺灣國立大學系統總辦。

#### 提案五

提案單位：教務處、工藝與創意設計學系

案由：有關本校工藝與創意設計學系申請於115學年度設立日間學制碩士班一案，提請討論。