

# 通識選課分析

## A. 修課傾向

- 用表單與資料範圍  
使用表單：在學成績、  
資料範圍：開課學制(大學部)、學年(106-107)
- 敘述統計圖表

圖 1: 106 與 107 學年通識課程各領域開課數量

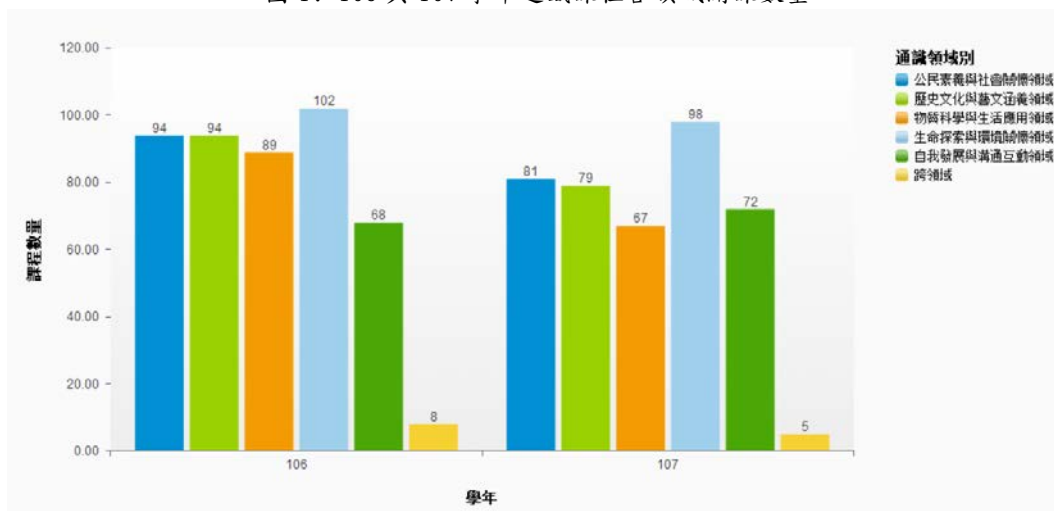


圖 2: 106 學年各學院學生選修通識領域別人次與比率

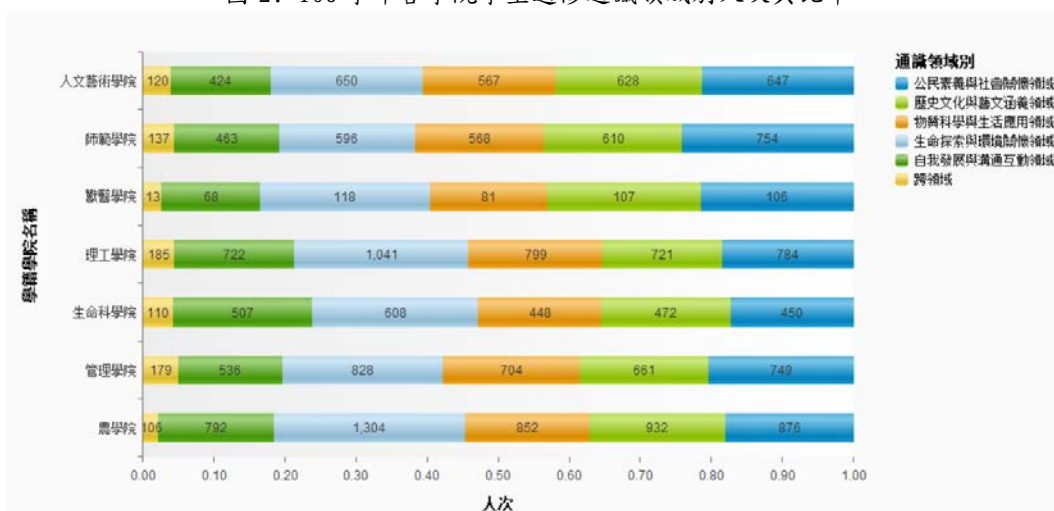


圖 3: 107 學年各學院學生選修通識領域別人次與比率

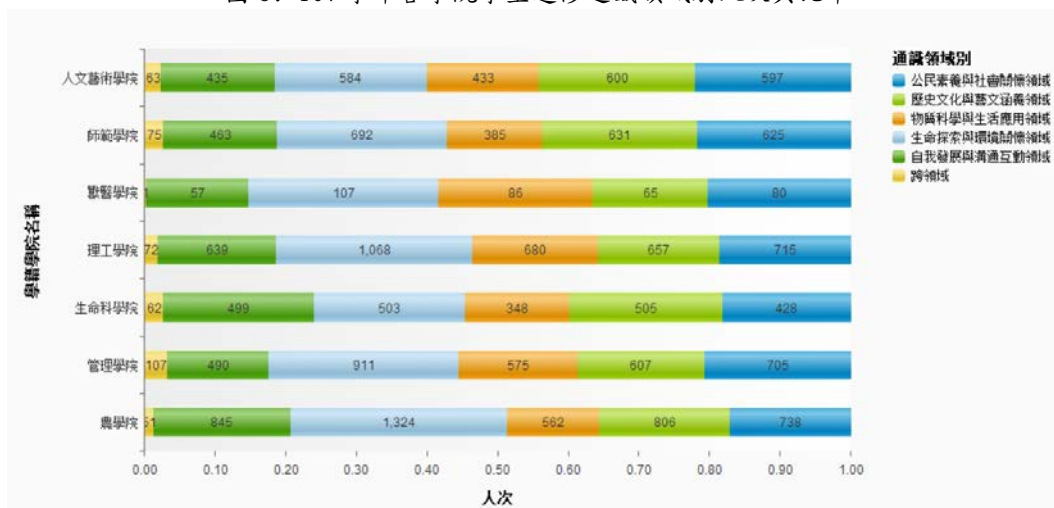
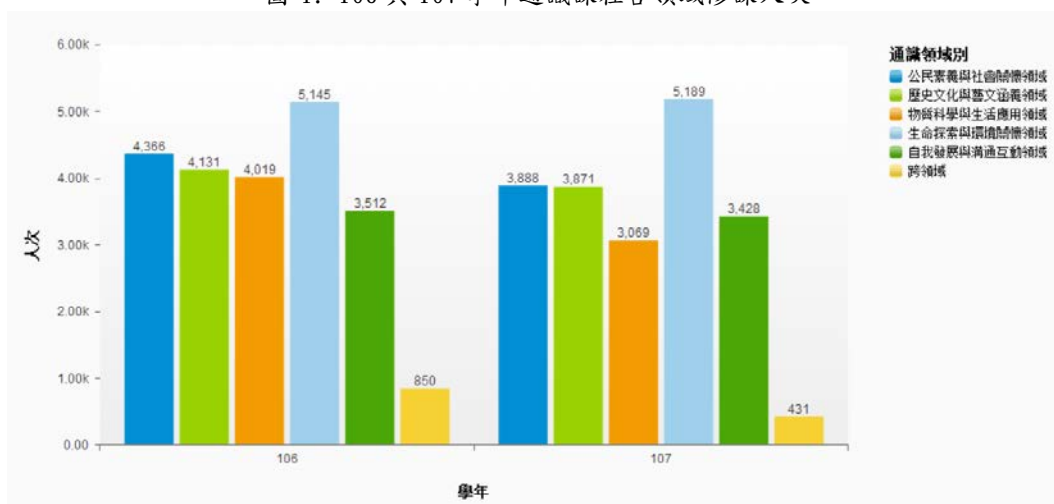


圖 4: 106 與 107 學年通識課程各領域修課人次



106、107 學年六大通識領域開課數量與修課人數概覽，生命探索與環境關懷領域開課數量較多，修課人數亦較多；自我發展與溝通互動領域開課數量及修課人數少於其他領域別(除跨領域外)。

## B. 成績與教學評量統計

圖 4：107 學年各學院在物質科學與生活應用領域修課人次與平均分數

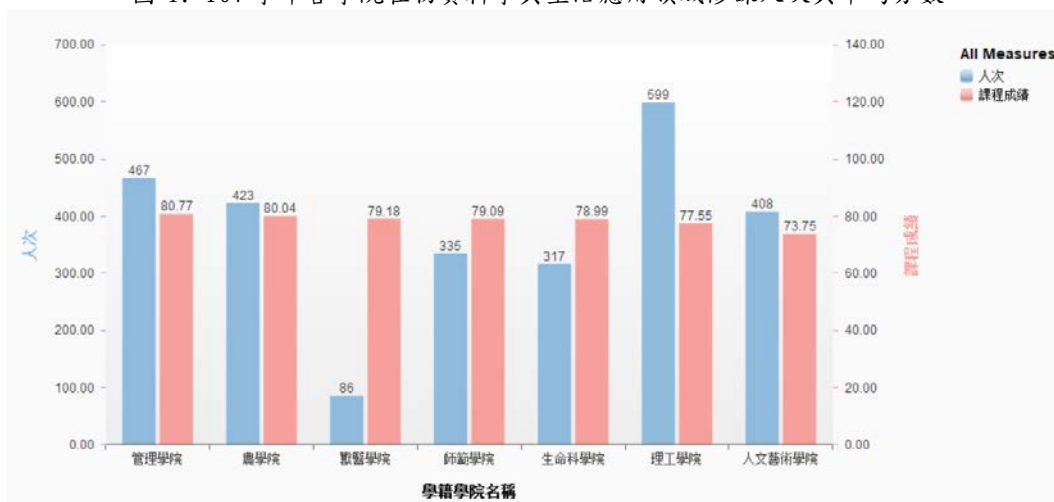


圖 5：107 學年各學院在生命探索與環境關懷領域修課人次與平均分數

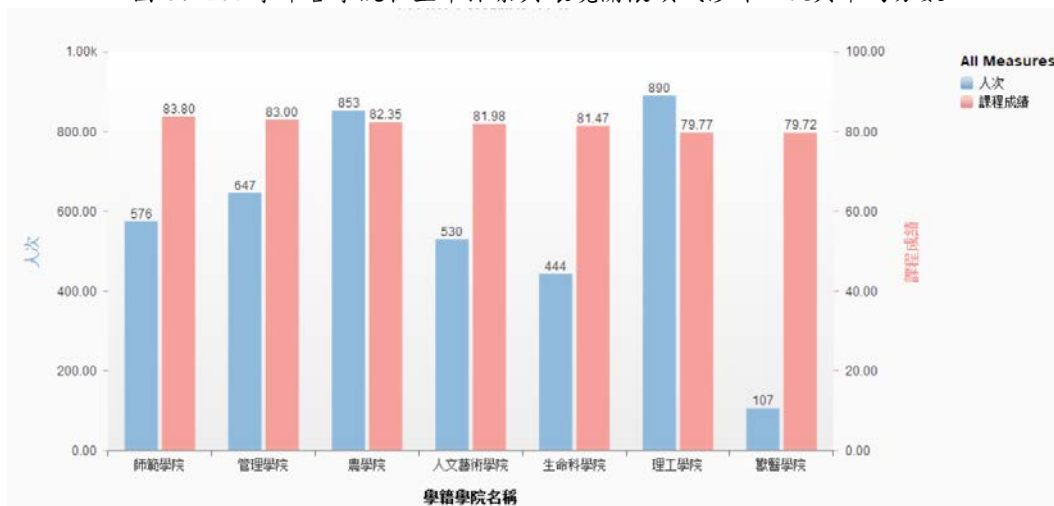


圖 6：107 學年各學院在公民素養與社會關懷領域修課人次與平均分數

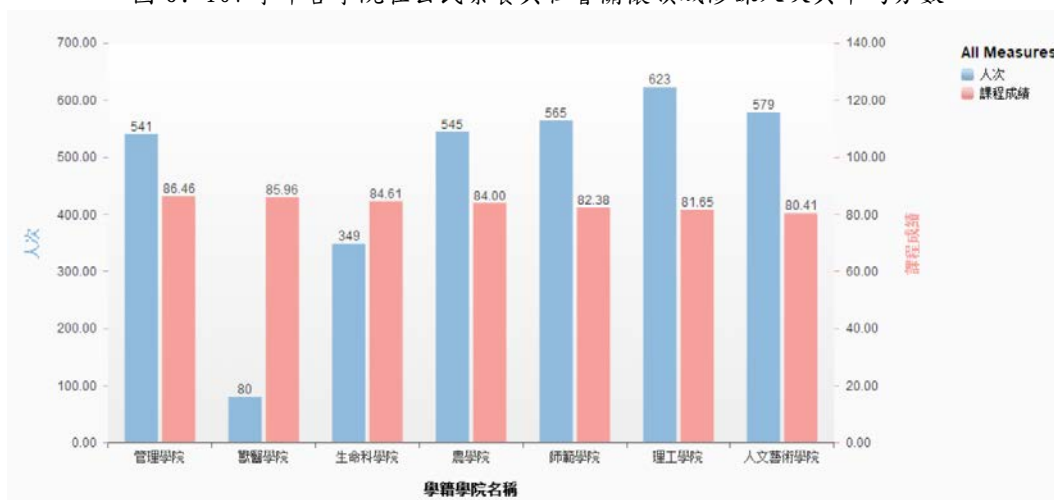


圖 7: 107 學年各學院在歷史文化與藝文涵養領域修課人次與平均分數

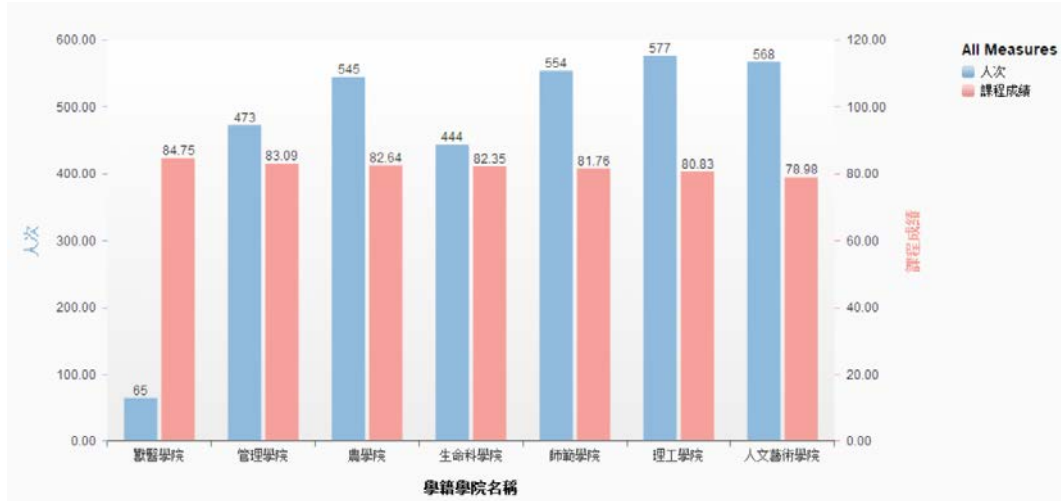
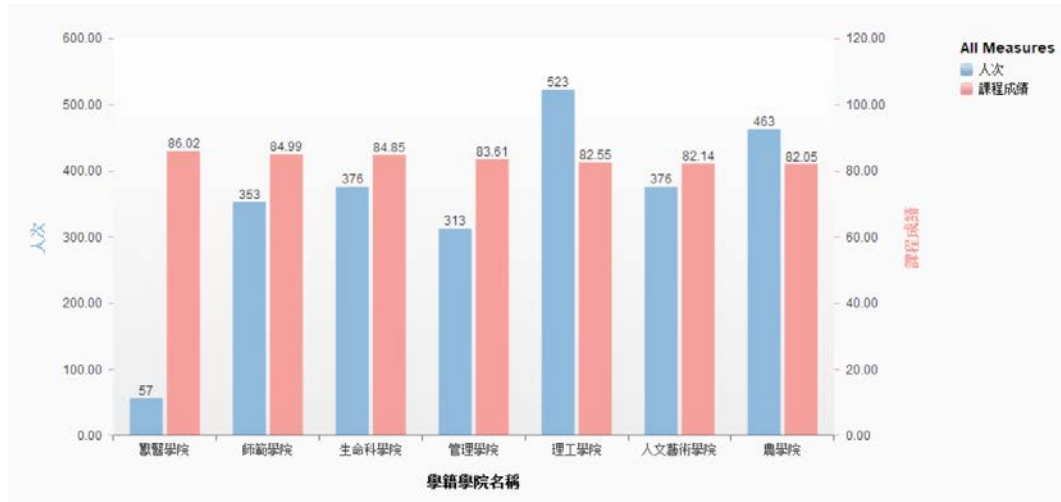


圖 8: 107 學年各學院在自我發展與溝通互動領域修課人次與平均分數



在物質科學與生活應用領域人文藝術學院平均分數明顯偏低。在生命探索與環境關懷領域理工學院與獸醫學院平均分數低於其他學院。人文藝術學院在公民素養與社會關懷領域與在歷史文化與藝文涵養領域平均分數較低。理工學院、農學院、人文藝術學院在自我發展與溝通互動領域平均分數在後段。管理學院學生在通識課程學業成績比較優秀。