

評鑑？不評鑑？

以教師評鑑項次積分分析推動評鑑法規之修正

江孝昕、劉淑君、李佩倫

教務處教學發展組

研究動機與目的

- 108學年度應接受教師評鑑對象為受評期間滿3年以上之專任教師，398位教師中396位通過，2位未通過。
- 通過基本門檻後，教學+研究>105即可通過評鑑
 - 外語學系16位教師，7位教學項次單項>105
 - 獸醫學系8位教師，7位研究項次單項>105

➡ 建立適切的教師評鑑制度

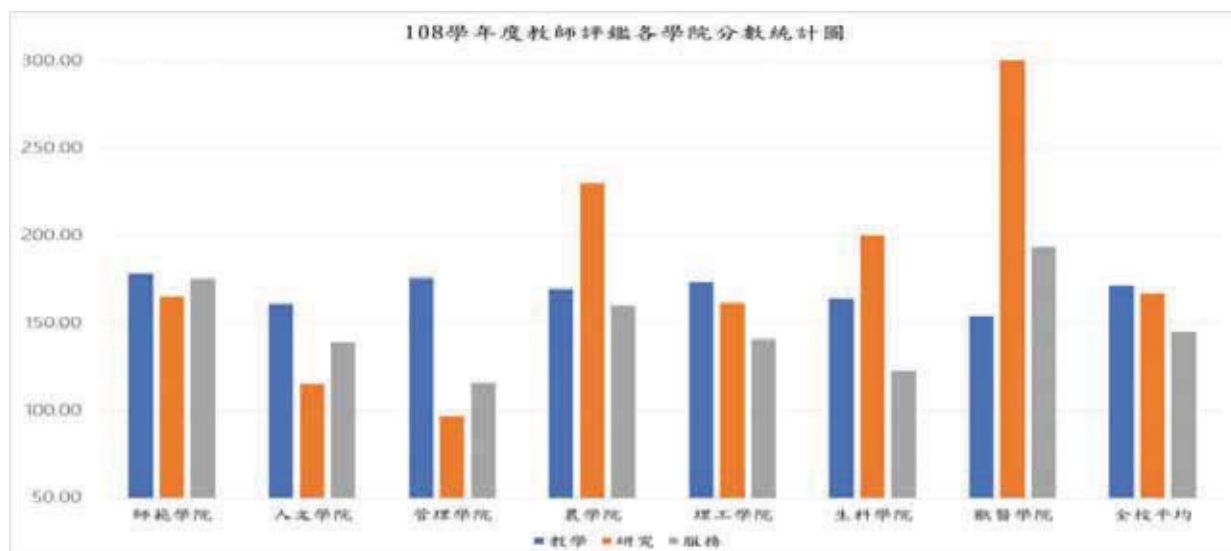
資料來源

- 各評鑑項次分數資料以通過系、院教師評鑑委員會評鑑之分數為主，教師職涯歷程檔案項次分數為輔，做為本研究報告之分析資料

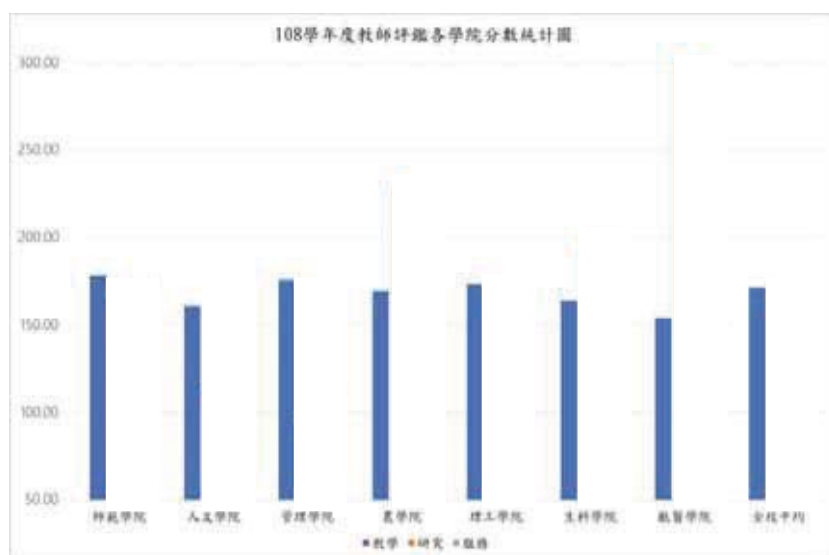
分析方法

- 採敘述性統計分析法
- 全校平均分數分佈樣態
- 研究積分分析
- 綜合分析

全校教師評鑑分數分佈樣態

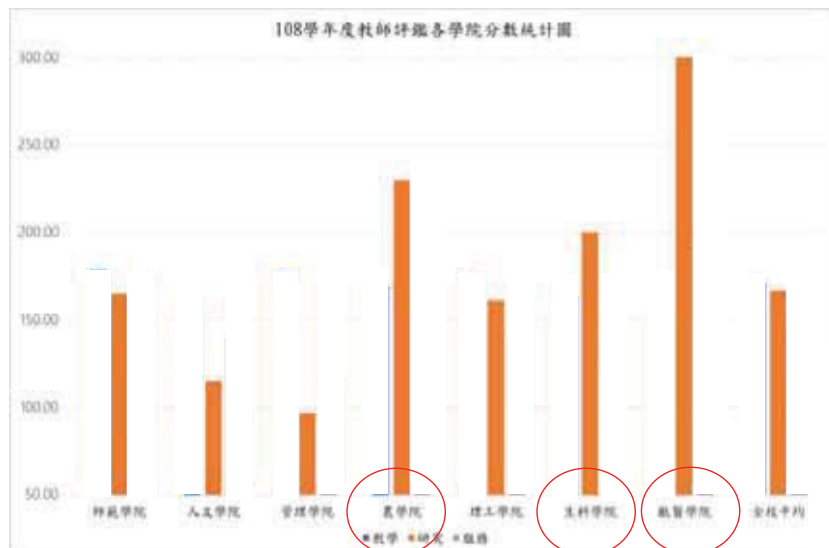


全校教師評鑑分數分佈樣態

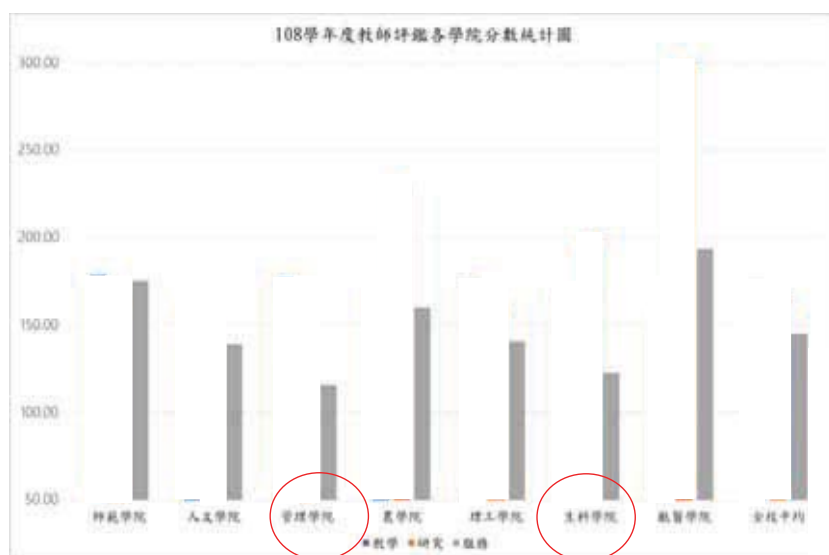


- 教學項次：各學院與平均值差異不大

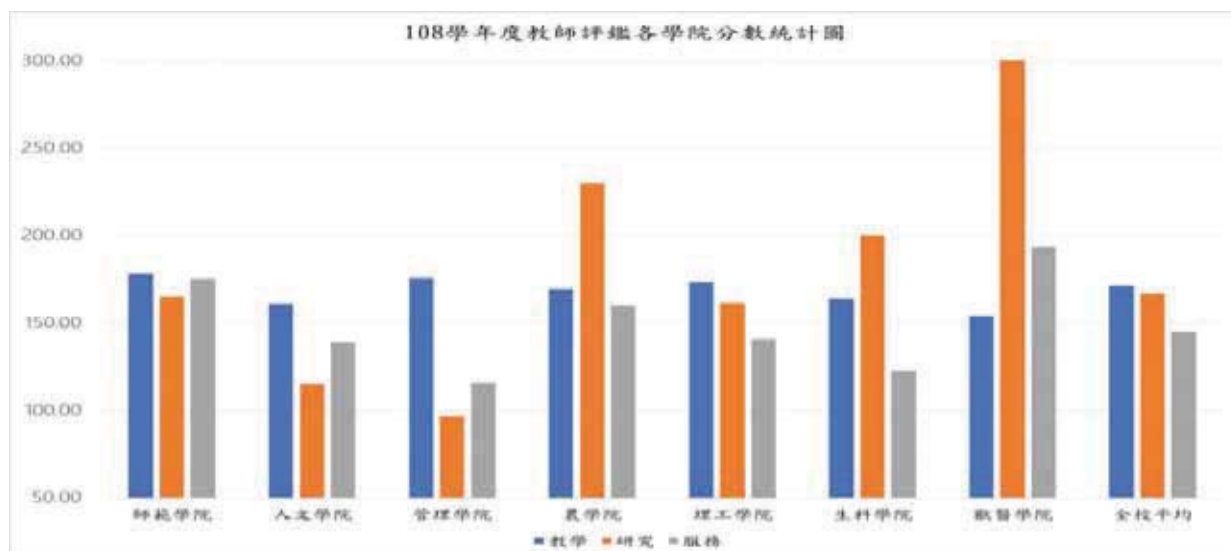
全校教師評鑑分數分佈樣態



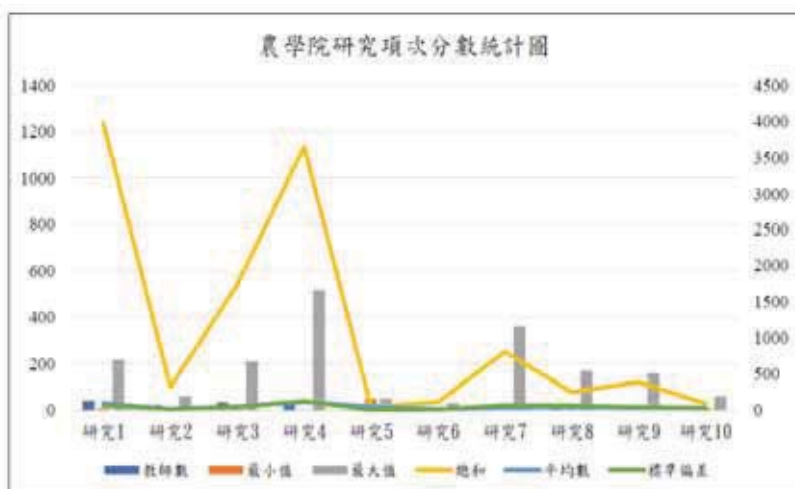
全校教師評鑑分數分佈樣態



全校教師評鑑分數分佈樣態

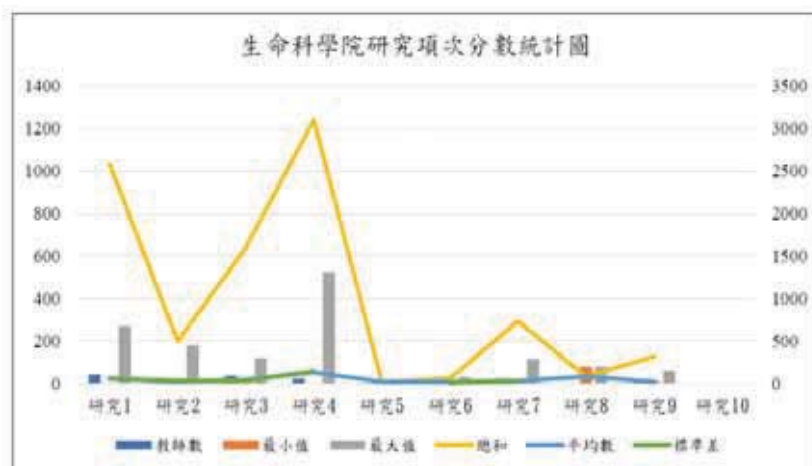


研究積分分析(一)



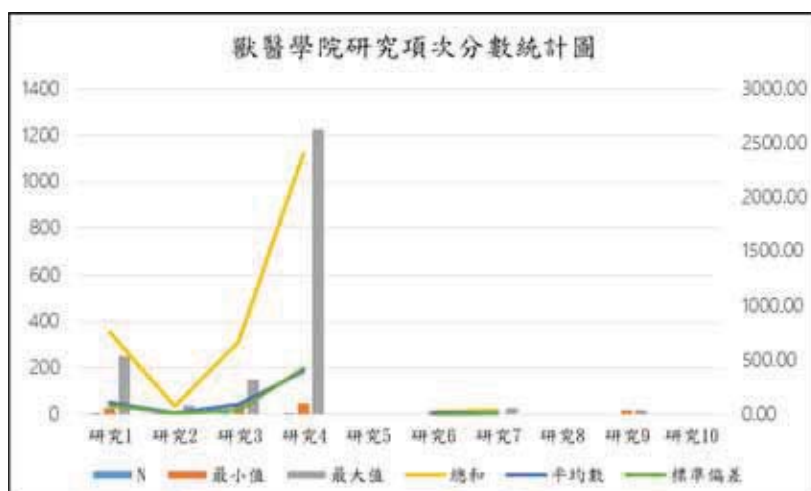
- 研究項次
- 項次1、3及4，分數總和較高。

研究積分分析(二)



- 研究項次1、3及4，分數總和較高。
 - 項次1「擔任行政院所屬機關研究計畫主持或總主持人，或獲政府機關補助之創作展演」
 - 項次3：發表於經專業審查認定符合專業標準之學術論著。
 - 項次4「擔任民間機構產學合作計畫主持人或創作展演獲民間機關補助」
- 全院教師獲研究計畫比率達89%

研究積分分析(三)



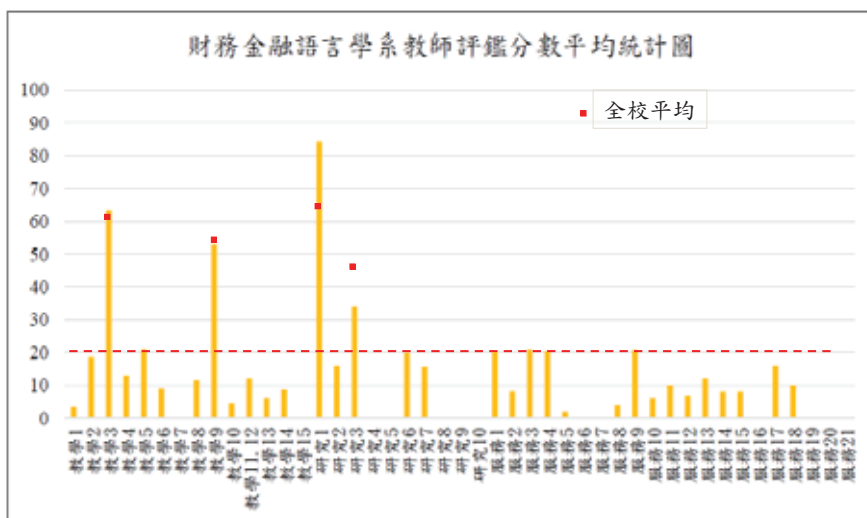
- 研究項次4「擔任民間機構產學合作計畫主持人或創作展演獲民間機關補助」一枝獨秀，最大值為1,225分
- 教師執行產學合作計畫率達75%

綜合分析-全校各系「研究」平均分數



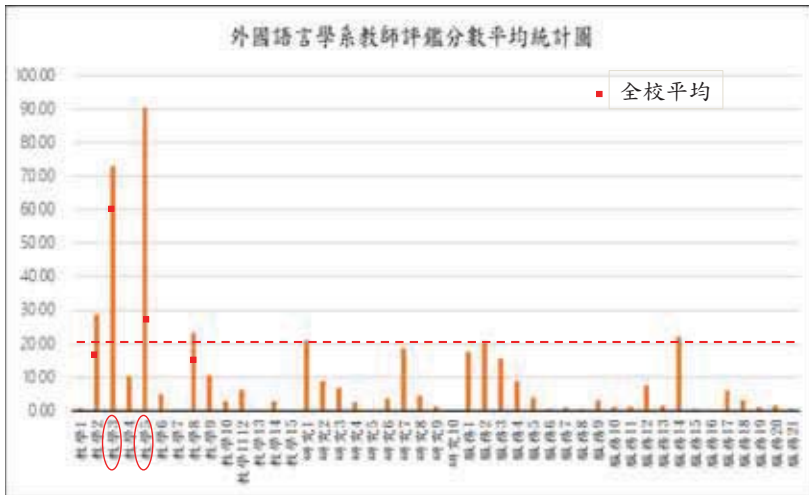
- 財務金融學系(67.05分)
- 外國語言學系(69.75分)
- 應用數學系(89.44分)
- 全校總平均 (167分)

各系綜合分析(一)



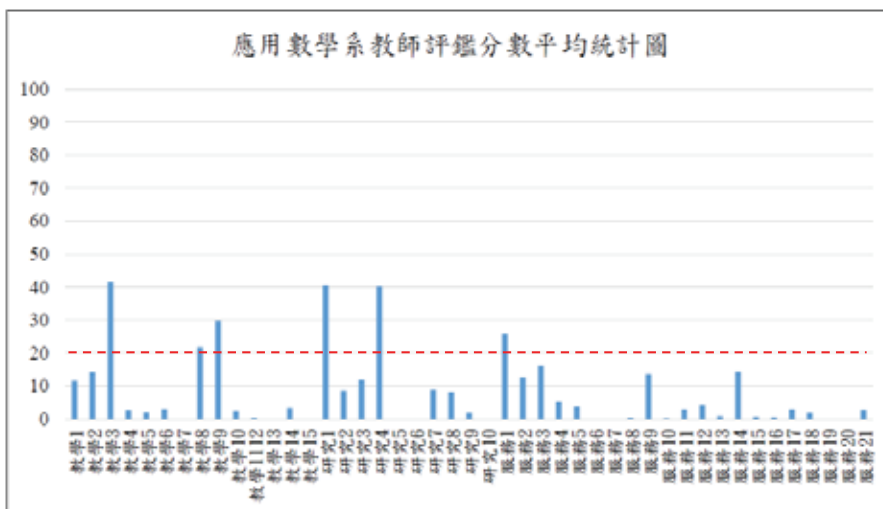
- 該系研究項次分數為全校最低
- 整體而言，教師在教學及研究上皆有投入。

各系綜合分析(二)



- 著重教學項次積分
- 項次3「受評期間參與校內外教學研習」。
- 項次5「教授課程採全英語授課、新開設課程或創新教學法」
- 學系屬性，故全英語授課比例較高

各系綜合分析(三)



- 該系教師在教學生涯較均衡發展
- 教學、研究、行政服務各項次均有積分，但分數均偏低

綜合分析-108全校教師-教學主要得分項次

項次	教師數	最小值	最大值	總和	平均數	標準差
教學 1	216.00	0.08	58.09	2,245.12	10.39	11.47
教學 2	285.00	0.20	80.00	5,284.26	18.54	14.64
教學 3	351.00	8.00	427.50	21,374.00	60.89	52.44
教學 4	78.00	3.00	45.00	884.00	11.33	9.90
教學 5	100.00	2.00	159.00	2,891.00	28.91	37.62
教學 6	73.00	3.00	69.00	921.00	12.62	12.72
教學 7	6.00	10.00	90.00	170.00	28.33	30.61
教學 8	306.00	3.00	63.00	4,980.00	16.27	12.99
教學 9	312.00	3.00	221.00	17,151.99	54.97	44.36
教學 10	121.00	3.00	165.00	2,814.00	23.26	28.31
教學 11、12	121.00	3.00	54.00	1,862.00	15.39	10.70
教學 13	41.00	5.00	70.00	694.00	16.93	16.65
教學 14	112.00	4.00	46.00	1,030.00	9.20	5.97
教學 15	5.00	10.00	40.00	80.00	16.00	13.42

綜合分析-108全校教師-研究主要得分項次

項次	教師數	最小值	最大值	總和	平均數	標準差
研究 1	282.00	0.75	277.50	17,770.75	63.02	53.62
研究 2	210.00	1.50	180.00	3,080.45	14.67	17.28
研究 3	244.00	8.00	290.00	11,507.00	47.16	38.92
研究 4	110.00	2.00	1225.00	13,379.00	121.63	173.89
研究 5	5.00	9.00	114.00	210.00	42.00	43.15
研究 6	66.00	10.00	180.00	1,700.00	25.76	36.04
研究 7	193.00	3.00	360.00	5,061.00	26.22	37.68
研究 8	59.00	10.00	170.00	2,360.00	40.00	39.08
研究 9	83.00	10.00	160.00	1,880.00	22.65	21.42
研究 10	4.00	10.00	60.00	100.00	25.00	23.80

項次	教師數	最小值	最大值	總和	平均數	標準差
服務 1	347.00	1.00	113.50	8,140.50	23.46	17.32
服務 2	344.00	1.00	85.00	6,164.00	17.92	13.09
服務 3	347.00	1.00	39.00	5,442.00	15.68	6.34
服務 4	299.00	0.66	48.00	2,980.20	9.97	6.26
服務 5	168.00	2.00	44.00	1,814.00	10.80	7.19
服務 6	29.00	1.00	8.00	124.00	4.28	2.59
服務 7	18.00	3.00	33.00	165.00	9.17	7.31
服務 8	43.00	1.00	6.00	89.00	2.07	1.26
服務 9	312.00	1.00	101.00	4,205.00	13.48	13.10
服務 10	99.00	2.00	32.00	538.00	5.43	5.67
服務 11	142.00	4.00	172.00	3,964.00	27.92	29.54
服務 12	214.00	1.00	127.00	3,006.00	14.05	19.36
服務 13	69.00	3.00	39.00	531.00	7.70	6.70
服務 14	159.00	3.00	456.00	5,601.00	35.23	62.16
服務 15	73.00	4.00	44.00	466.00	6.38	5.62
服務 16	18.00	3.00	10.00	97.00	5.39	1.97
服務 17	158.00	4.00	72.00	1,968.00	12.46	12.42
服務 18	69.00	10.00	280.00	2,590.00	37.54	42.41
服務 19	17.00	6.00	84.00	258.00	15.18	18.75
服務 20	36.00	4.00	52.00	416.00	11.56	10.64
服務 21	9.00	10.00	180.00	390.00	43.33	53.62

綜合分析- 服務主要得分項次

項次14：獲邀擔任校外學術演講、教學講習主講者。

項次18：指導學生參賽獲國際性或全國性競賽佳作以上。

項次21：服務事蹟經電視、廣播、平面或網路媒體公開報導提升校譽。

單一項次最大值高於105分

以進行後續教師評鑑實施要點優先修訂之標的

項次	教師數	最小值	最大值	總和	平均數	標準差
教學 1	216.00	0.08	58.09	2,245.12	10.39	11.47
教學 2	285.00	0.20	80.00	5,284.26	18.54	14.64
教學 3	351.00	8.00	427.50	21,374.00	60.89	52.44
教學 4	78.00	3.00	45.00	884.00	11.33	9.90
教學 5	100.00	2.00	159.00	2,891.00	28.91	37.62
教學 6	73.00	3.00	69.00	921.00	12.62	12.72
教學 7	6.00	10.00	90.00	170.00	28.33	30.61
教學 8	306.00	3.00	63.00	4,980.00	16.27	12.99
教學 9	312.00	3.00	221.00	17,151.99	54.97	44.36
教學 10	121.00	3.00	165.00	2,814.00	23.26	28.31
教學 11、12	121.00	3.00	54.00	1,862.00	15.39	10.70
教學 13	41.00	5.00	70.00	694.00	16.93	16.65
教學 14	112.00	4.00	46.00	1,030.00	9.20	5.97
教學 15	5.00	10.00	40.00	80.00	16.00	13.42

項次	教師數	最小值	最大值	總和	平均數	標準差
研究 1	282.00	0.75	277.50	17,770.75	63.02	53.62
研究 2	210.00	1.50	180.00	3,080.45	14.67	17.28
研究 3	244.00	8.00	290.00	11,507.00	47.16	38.92
研究 4	110.00	2.00	1225.00	13,379.00	121.63	173.89
研究 5	5.00	9.00	114.00	210.00	42.00	43.15
研究 6	66.00	10.00	180.00	1,700.00	25.76	36.04
研究 7	193.00	3.00	360.00	5,061.00	26.22	37.68
研究 8	59.00	10.00	170.00	2,360.00	40.00	39.08
研究 9	83.00	10.00	160.00	1,880.00	22.65	21.42
研究 10	4.00	10.00	60.00	100.00	25.00	23.80

結論(I)

- 建議依系、院特色建立評鑑法規
- 建議應修正之教學項次
 - 項次3：受評期間參與校內外教學研習且領有研習證明，0.5小時0.5分。
 - 項次5：教授課程採全英語授課(依本校教師全英語授課獎勵要點規定)、新開設課程(系(所)、中心首次開設之課程)或創新教學法並經系課程委員會審核通過，每一課程3分。
 - 項次9：指導博士畢業論文1篇10分、碩士論文6分、碩專班技術報告或大學生專題研究4分。
 - 項次10：指導學生參加學術論文發表，國際學術研討會論文每篇6分，國內3分。

結論(II)

● 建議應修正之研究項次

- 項次1：擔任行政院所屬機關研究計畫主持或總主持人，或獲政府機關補助之創作展演。
- 項次2：發表於經專業審查認定符合專業標準之研討會論文。
- 項次3：發表於經專業審查認定符合專業標準之學術論著。
- 項次4：擔任民間機構產學合作計畫主持人或創作展演獲民間機關補助。
- 項次5：技術移轉、專利授權或售票方式舉辦之創作展演。
- 項次6：創作展演、出版(有ISBN；不含計畫報告)、正式發行錄影(音)、作品典藏或體育競賽獲獎。
- 項次7：擔任國內外學術(期刊、研討會等)論文審稿人或全國性音樂、藝術比賽評審。
- 項次8：擔任國內外學術期刊或會刊召集人或編輯委員。
- 項次9：獲國內外各類研究、學術獎或展演獎。

謝謝聆聽
敬請指教