



2020『校務研究推廣及獎勵』

國立嘉義大學系級附屬單位 (含中心)運作現況分析

研究發展處

參與人員：彭振昌 副研發長
楊詩燕 組長
蕭全佑 組員

簡報大綱



2020『校務研究推廣及獎勵』

壹 研究動機與目的

貳 資料來源

參 分析方法與比較

肆 結論

伍 政策應用與預期結果

壹 研究動機與目的

本校組織規程

第7條

13個處、館、中心、室等行政單位

第8條

教學、研究、實習及推廣等業務需要

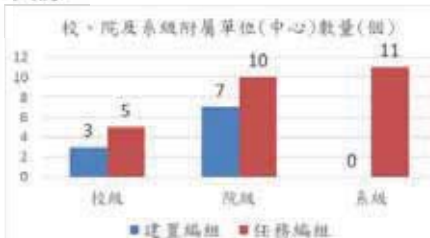
編制內附屬單位

校級單位：3個
院級單位：7個

提升運作績效、有效整合與運用資源
95年訂定法源依據及相關規範

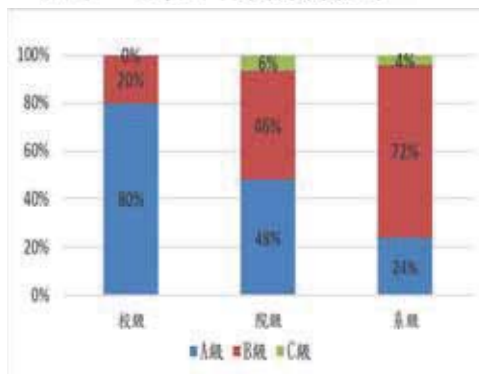
本校附屬單位(含中心)設置辦法

附屬單位分為編制內、任務編組
1.設置與核備程序
2.自給自足有贖餘為原則



壹 研究動機與目的

歷年3次評鑑結果成績統計



現象

系級附屬單位獲A級成績比率**偏低**

原因

原因為系級附屬單位**可用資源**相對校級及院級**不足**

目的

辦理本次系級附屬單位分析
1.比較11個系級附屬單位差異程度
2.給予相關建議

貳 資料來源

分析對象 本校11個系級附屬單位(含中心)

資料來源 採附屬單位填寫自我評量表

表格設計依據

歷次附屬單位評鑑指標
受評單位基本資料表 自我評鑑報告書 1. 營運指標 2. 共同指標 3. 特色指標
評鑑應包含以下項目： (1)營運方向與政策之自洽性與持續性。 (2)符合設置宗旨之研究或業、服務活動、人才培訓，以及校內教學研究配合情形與對本校之貢獻。 (3)參與附屬單位營運人員及其具體貢獻。 (4)第一、二、三級人員調動及人員運用及分派情形。 (5)年度經費收入與支出總額運用及分派情形。 (6)相關管理制度之建立情形。 (7)未來三年之展望。 (8)其他。

據以簡化

本次分析自我評量表
1. 設立宗旨及目的
2. 資源投入情形
3. 營運功能情形

參 分析方法與比較

自我評量表



- 1. 設立宗旨及目的
 - (1) 主要功能
 - (2) 與設立宗旨相符性
 - (3) 成立年份

自我描述附屬單位營運與成立宗旨目的之相符程度

- 2. 資源投入情形
 - (1) 人力資源投入
 - (2) 經費資源投入

- 3. 營運功能情形
 - (1) 運作功能情形
 - (2) 產出功能情形

資源投入與產出**量化數據**，展示近3年營運狀況，分析單位之間差異，評估持續運作之可能性

參 分析方法與比較

- 評分項目1：
「設立宗旨及目的」
- 評分項目2：
「資源投入情形」
- 評分項目3：
「營運功能情形」
- 評分項目4：
「近3年產出金額與投入經費差值」

採綜合評分方式

1. 排序
 2. 評分
- 排序低，評分高
每項分數1 ~ 5分
共20分
依得分排名
整體營運狀況比較

參 分析方法與比較

1. 設立宗旨及目的分析

(1) 主要功能



(2)

依循原訂規劃
運作

9個單位→完全相符
2個單位→大部分相符

(3)

木材利用工廠
社口實驗林場
水工與材料試驗場
食品加工廠

併校前已成立(逾20年)
社口實驗林場成立82年

參 分析方法與比較

2.資源投入情形分析

附屬單位名稱	(1)人力資源投入			
	每年參與人數(教職員生)			
	教師	職員	學生	合計
測驗評量與調查中心	3	0	0	3
木材利用工廠	12	2	400	414
社口實驗林場	10	2	250	262
水工與材料試驗場	6	1	70	77
農機研發與訓練中心	6	2	20	28
食品加工廠	6	2	180	188
植物教學醫院	8	1	140	149
中草藥暨微生物利用研發中心	13	1	60	74
家庭教育研究中心	8	0	15	23
家庭與社區諮商中心	6	0	5	11
生物多樣性中心	5	0	10	15

推估
已無運作

教學為主

參 分析方法與比較

2.資源投入情形分析 人事費、業務費及設備費等

附屬單位名稱	(2)經費資源投入			
	經費投入狀況(千元)			
	105年	106年	107年	合計
測驗評量與調查中心	0	0	0	0
木材利用工廠	753	620	420	1,793
社口實驗林場	507	509	351	1,367
水工與材料試驗場	4,750	5,284	4,393	14,427
農機研發與訓練中心	300	254	270	824
食品加工廠	790	774	787	2,351
植物教學醫院	0	0	38	38
中草藥暨微生物利用研發中心	46	64.9	31.2	142.1
家庭教育研究中心	882	920	72	1,874
家庭與社區諮商中心	240	276	112	628
生物多樣性中心	0	0	0	0

最高

投入不足
百萬



參 分析方法與比較

3.營運功能情形分析

附屬單位名稱	(1)運作功能情形		
	每年會議及活動次數		未來運作規劃
	會議	活動	
測驗評量與調查中心	0	0	有裁撤規劃
木材利用工廠	6以上	6以上	期望永久設立
社口實驗林場	1-2	1-2	期望永久設立
水工與材料試驗場	3-5	1-2	期望永久設立
農機研發與訓練中心	6以上	6以上	期望永久設立
食品加工廠	6以上	6以上	期望永久設立
植物教學醫院	3-5	1-2	期望永久設立
中草藥暨微生物利用研發中心	1-2	1-2	期望永久設立
家庭教育研究中心	6以上	6以上	再行運作3-5年
家庭與社區諮商中心	3-5	6以上	再行運作5-10年
生物多樣性中心	1-2	6以上	期望永久設立



參 分析方法與比較

3.營運功能情形分析

附屬單位名稱	(2)產出功能情形						
	承接計畫(件)			產出金額狀況(千元)			
	政府	民間	合計	105年	106年	107年	合計
測驗評量與調查中心	0	0	0	0	0	0	0
木材利用工廠	100	18	118	800	1,000	800	2,600
社口實驗林場	3	0	3	1,940	1,920	1,260	5,120
水工與材料試驗場	1	17	18	5,048	4,119	3,775	12,942
農機研發與訓練中心	3	0	3	367.5	315.0	313.5	996
食品加工廠	0	1	1	1,220	1,170	1,291	3,682
植物教學醫院	1	0	1	0	0	0	0
中草藥暨微生物利用研發中心	0	1	1	86.2	96.2	126	308.4
家庭教育研究中心	9	0	9	882	920	72	1,874
家庭與社區諮商中心	6	0	6	283	264	94	641
生物多樣性中心	0	0	0	0	0	0	0

穩定

0產出
或
逐年減少



參 分析方法與比較

4.產出與投入分析

單位：千元

附屬單位名稱	3年累計經費投入	3年累計產出金額	產出金額與投入經費差異
測驗評量與調查中心	0	0	0
木材利用工廠	1,793	2,600	807
社口實驗林場	1,367	5,120	3,753
水工與材料試驗場	14,427	12,942	-1,485
農機研發與訓練中心	824	996	172
食品加工廠	2,351	3,682	1,331
植物教學醫院	38	0	-38
中草藥暨微生物利用研發中心	142.1	308.4	166.3
家庭教育研究中心	1,874	1,874	0
家庭與社區諮商中心	628	641	13
生物多樣性中心	0	0	0

最高
0
或
淨值為負



參 分析方法與比較

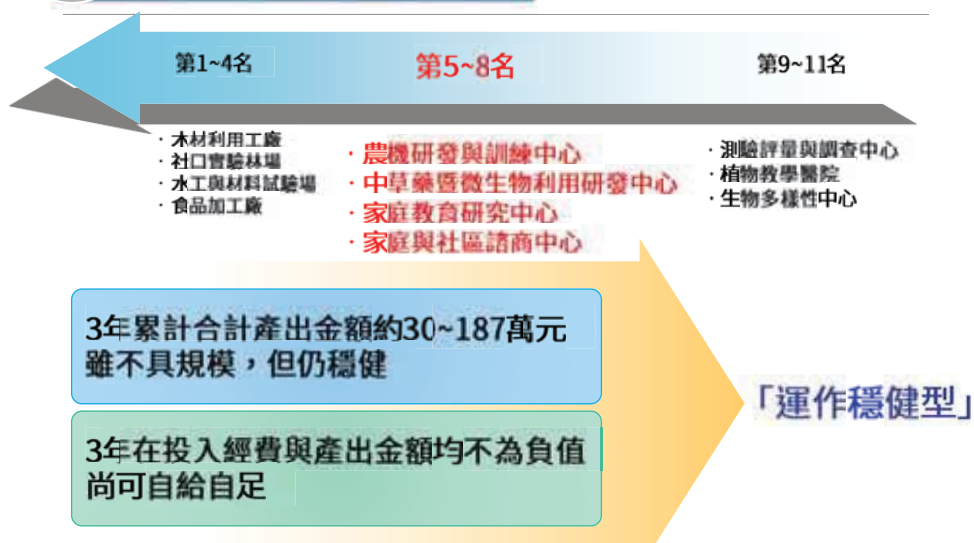
附屬單位名稱	評分項目1	評分項目2		評分項目3		評分項目4		總分	排名	
	與設立宗旨符合情形	分數	排序	分數	排序	分數	排序			
測驗評量與調查中心	大部分相符	3	10	1	9	1	7	3	8	10
木材利用工廠	完全符合	5	4	3	4	3	3	5	16	3
社口實驗林場	完全符合	5	5	3	2	5	1	5	18	2
水工與材料試驗場	完全符合	5	1	5	1	5	11	1	16	3
農機研發與訓練中心	完全符合	5	6	3	6	3	4	3	14	5
食品加工廠	完全符合	5	2	5	3	5	2	5	20	1
植物教學醫院	完全符合	5	9	1	9	1	10	1	8	10
中草藥暨微生物利用研發中心	完全符合	5	8	3	8	3	5	3	14	5
家庭教育研究中心	大部分相符	3	3	5	5	3	7	3	14	5
家庭與社區諮商中心	完全符合	5	7	3	7	3	6	3	14	5
生物多樣性中心	完全符合	5	10	1	9	1	7	3	10	9



肆 結論



肆 結論



肆 結論



伍 政策應用與預期結果



- 一. 附屬單位以**自給自足**為原則，營運支出與收入絕對重要，惟其在教學、研究、實習及推廣**貢獻度不易以盈收多寡來衡量**。
- 二. 本次分析附屬單位之主管**減授鐘點**情形與其年投入與產出**淨值**應有正相關，以符附屬單位**自給自足**的原則。
- 三. 依歷次評鑑結果，系級單位在獲得學校資源相對較匱乏下，仍有單位獲得A級肯定。其餘**大多以獲B級結果最多**，惟以本次分析結果各附屬單位在營運成果實有程度上差異，可思考未來以**不同級次附屬單位分組**作評鑑，以符公平原則。



2020『校務研究推廣及獎勵』

簡報結束

謝謝大家