

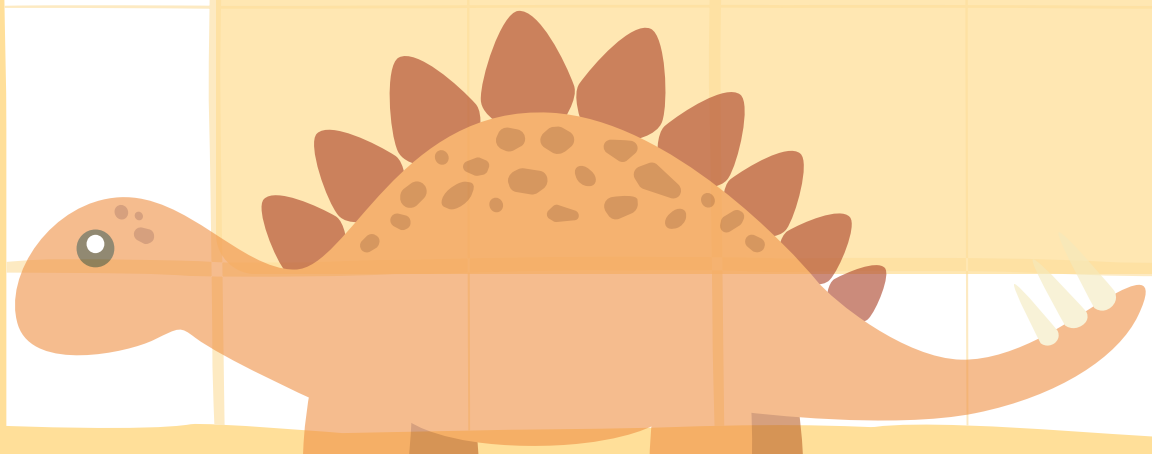
自主學習 & 跨域學習 介紹與申請說明

2026.05

簡報單位：教務處

非課程類

自主學習成果展現週補助計畫
通識教育/創業或就業講座





自主學習成果展現週補助計畫

114年度申請已結束~獎勵部分預計9月下旬開放申請
系學會、社團或學生團隊皆可申請

定義

由學生為主體辦理
可展現自主學習之
特色創意成果展現
活動

執行方式

靜態展示、動態創
意互動、手作產品
課程闖關活動、遊
戲競賽或其他設計
實作

補助金額

原則上
1.首次10,000元
2.非首次20,000元
(依規劃內容核定)



通識教育/創業或就業講座

114-2學期已開放申請至5/18(一)截止~

以「聯合國永續發展目標(SDGs)議題」優先補助

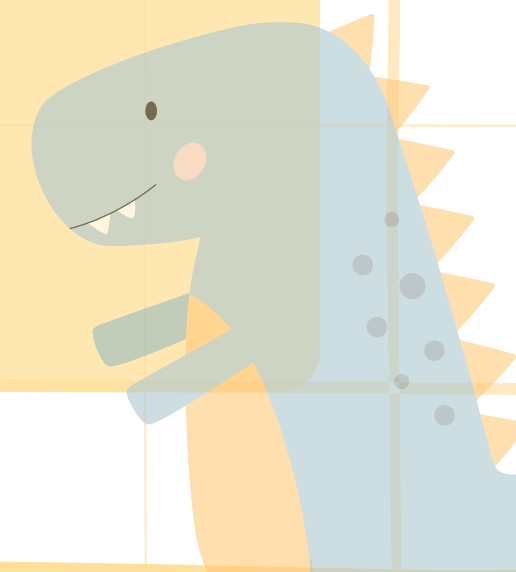
歡迎各系所單位、學生社團及通識課程授課教師踴躍申請

定義

為強化非專業共通職能，提升學生自主學習機會，拓展本校師生永續發展知識與涵養。

補助金額

鐘點費最高2小時
校內1,000元/時
校外2,000元/時
交通費核實報銷



課程類

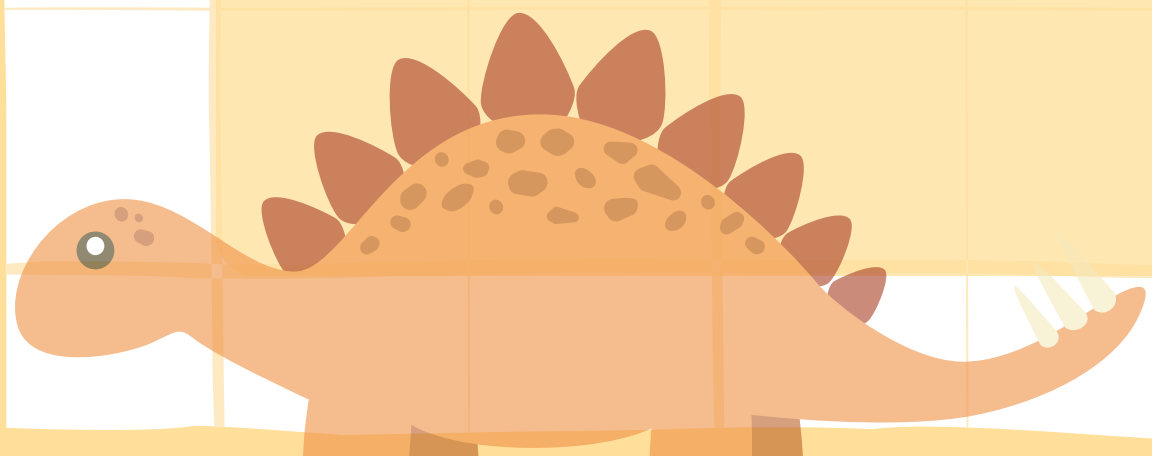
通識教育自主學習專題

微學分課程(自由/通識選修)

學生自主募課

跨領域學分學程

全英語(EMI)課程



通識教育自主學習專題

自己的學分，自己規劃！

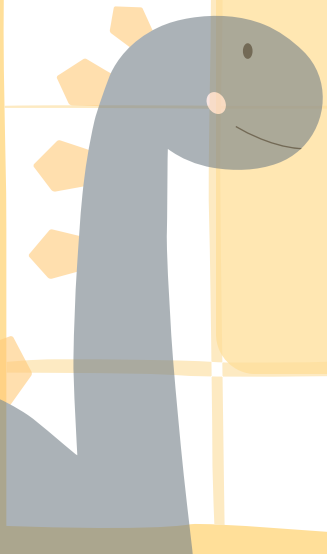
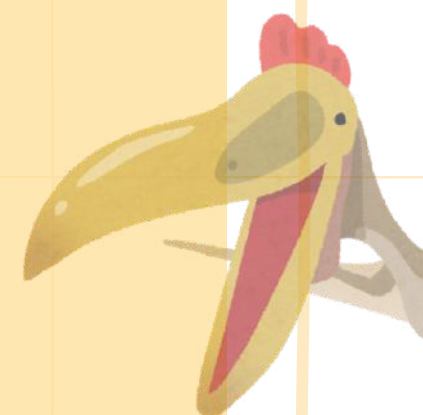
- 個人或組隊（至多5人）均可參加
- 成果及格可獲得通識選修 2 學分
- 多元主題：結合跨域學習、議題導向、社會實踐、自發倡議或永續發展

如何申請

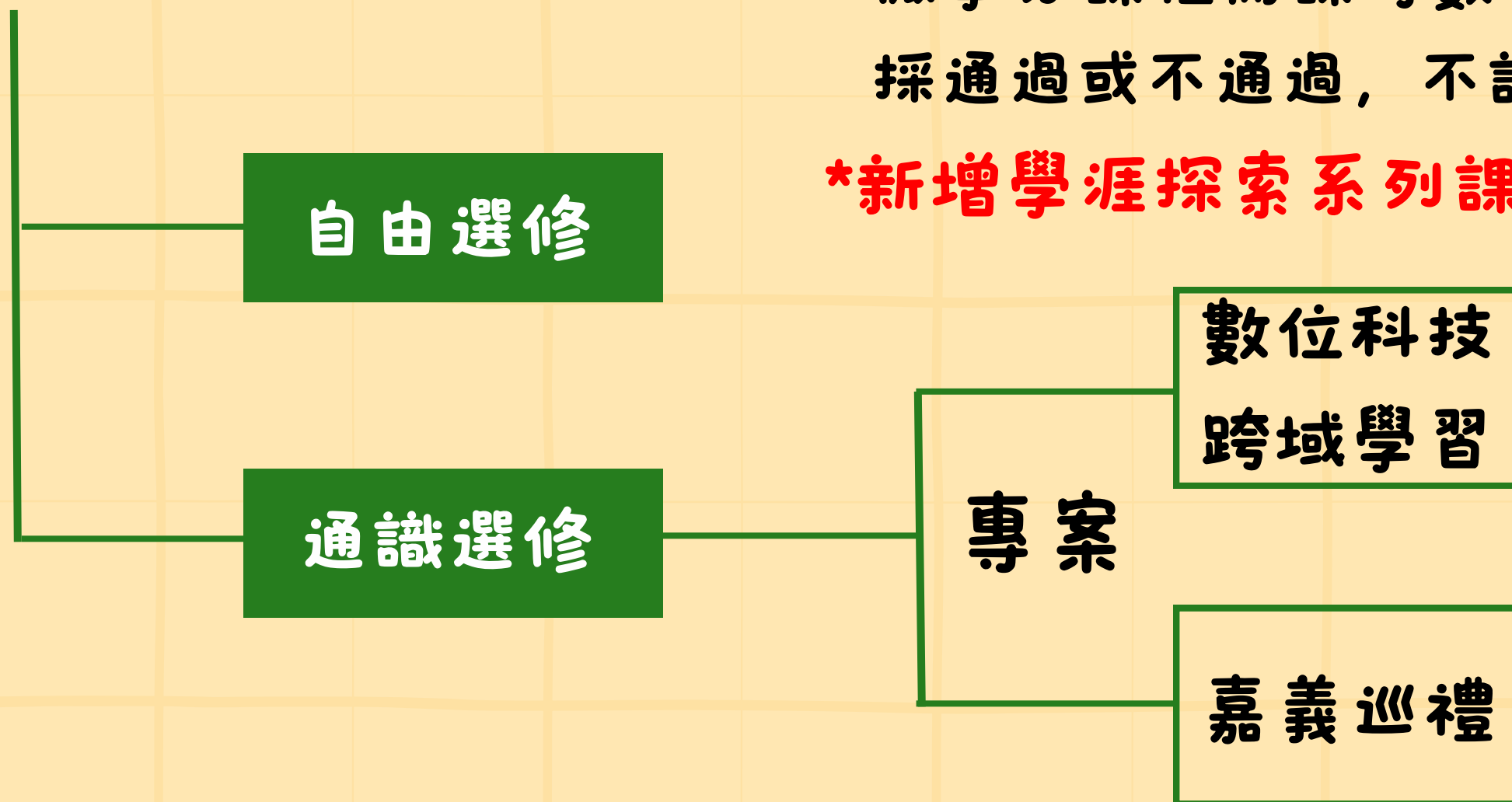
至網站下載「申請書」與「計畫書」
邀請校內老師擔任
指導教授

注意事項

專題內容不得與其他課程報告或研究計畫
(含國科會大專生計畫)重複
認抵為自主學習專題(自我發展與溝通互動
領域)，修業年限內至多採計2學分



微學分課程



- 得採計大學部各學系自由選修或通識選修，學分個別累計且個別採計至多4學分
- 微學分課程開課時數每9小時採計0.5學分，課程採通過或不通過，不計入學期成績平均計算。

***新增學涯探索系列課程 歡迎選修~**

***課程資訊查詢路徑：校務行政系統/微學分課程選課或微學分課程資訊**

微學分課程

自由選修

通識選修

系統選單

各種申請作業

- 校外實習申請
- 外系學程申請
- 弱勢學生助學金申請
- 學生請假申請
- 學藝申請
- 學生教務相關證件申請
- 學雜費減免申請

學籍相關作業

- 在學證明(網路版)
- 個人資料維護
- 學生扣考查詢
- 學生扣考查詢

網路選課相關作業

- 微學分課程選課
- 微學分課程簽到紀錄
- 英文分級能力查詢
- 微學分課程資訊
- 微學分課程成績查詢
- 微學分課程報名紀錄
- 網路選課查詢(含暑減停修)

頁面最下方會註明“可折抵自由/通識選修0.5學分”

*報名路徑：校務行政系統/微學分課程選課

微學分課程

通識選修

專案

數位科技
跨域學習

多元程式設計初體驗
生活應用科技知識

*報名路徑：

校務行政系統/微學分課程選課

或

本校高等教育深耕計畫A主軸首頁/主選單/
活動快訊/114-2數位科技跨域學習課程及活
動一覽->內文->報名連結



國立嘉義大學
高等教育深耕計畫A主軸

首頁 關於計畫 活動快訊 各項補助計畫 計畫成果 相關資源 Hi 張鎮權 申請專區

114-2數位科技跨域學習課程及活動一覽

活動日期 2026/2/25,09:00 - 2026/5/30,17:00
報名日期 2026/2/25,09:00 - 2026/5/16,17:00

加入行事曆

114-2數位科技跨域學習活動來囉~

除了基礎程式設計課程外的資訊相關課程，通識中心亦開設多門具有運算思維、程式設計、人工智慧，以及生活相關的資訊微學分與課程，歡迎大家手刀報名！

本學期【iPAS經濟部產業人才能力鑑定】資訊安全工程師及AI應用規劃師證照考照輔導課程，歡迎所有科系同學報名參加，考取相關證照，增加未來的競爭力！

考取證照後還可以申請到獎勵金！

★ 歡迎報名參加數位科技跨域學習微學分課程，課程中安排資工系研究生擔任助教，協助參與同學快速上手。每一微學分課程活動全程參與可獲0.5學分，折抵通識自主學習(最多2學分)，詳細抵免可參考相關法規。

★自造者講座透過自己動手做的活動，帶入簡易資訊概念融入生活日常，可體驗如何製作完成作品帶回家欣賞。(無學分)

報名網站

微學分課程



專案

通識選修

嘉義巡禮

培養通識素養並結合在地關懷，帶領學生走到戶外，體驗跨文化素養、跨領域知識與跨經驗之微學分課程，使學習過程多元化、深度化，並增進本校學生對於嘉義縣市人文、歷史、地理、生態等各面向之了解與認識。

*報名路徑-

- 校園內課程：校務行政系統/微學分課程選課
- 校園外課程：本校教務處通識教育中心網頁/通識微學分/通識微學分課程開課資訊->內文->Bclass 報名連結

通識微學分

通識微學分

嘉義巡禮

首頁 / 通識教育課程資訊 / 通識微學分 / 通識微學分

114學年度第2學期「嘉義巡禮」通識微學分課程開課資訊

一、為培養通識素養並結合在地關懷，教務處通識教育中心邀集本校各專業領域優秀教師開設「嘉義巡禮」微學分課程，跳脫單向授課，藉由帶領學生走到戶外，體驗跨文化素養、跨領域知識與跨經驗之微學分課程，使學習過程多元化、深度化，並增進本校學生對於嘉義縣市人文、歷史、地理、生態、產業等各面向之了解與認識。

二、歡迎報名修習「嘉義巡禮」微學分課程，每一微學分課程活動全程參與並通過評量者可獲0.5學分，折抵通識自主學習（最多4學分），詳細抵免可參考本校彈性學分課程實施要點（附件1）。本學期校園外嘉義巡禮微學分課程每人限修習2門，校園內嘉義巡禮微學分課程不限門數。

三、114-2學期「嘉義巡禮」通識微學分課程資訊如下：

(一) 對象：本校大學部學生；未額滿課程將於公告截止期限前開放本校研究所學生與教職員參加。

(二) 課程資訊：<https://reurl.cc/qKy3g3>。

(三) 報名網址：

1. 校園外課程報名路徑：<https://reurl.cc/pKln0d> (BeClass)。

2. 校園內課程報名路徑：<https://reurl.cc/LA8m5a>(校務行政系統/校內研討會資訊)。

(四) 開放報名期程：

校園外課程（限修2門，跨域篇1.0至多1門、產業篇2.0至多1門）：

3月2日（星期一）13：00起至公告截止期限，額滿為止。

校園內課程（不限門數）：

3月2日（星期一）13：00起至公告截止期限，額滿為止。

各課程錄取名單公告於教務處通識教育中心網站、Facebook及Instagram，如有餘額亦同步公告周知。

學生自主募課

「許願開課」3步驟，讓你的想法變成一門課！

步驟1 發想

想一堂你超想上的課(無學分/微學分) --- 只要有想法，就能提案!

步驟2 許願

1. 登入《自主募課平台》
2. 點「課程許願池」
3. 填寫你的課程願望
4. 等同學一起集氣連署!

步驟3 開課

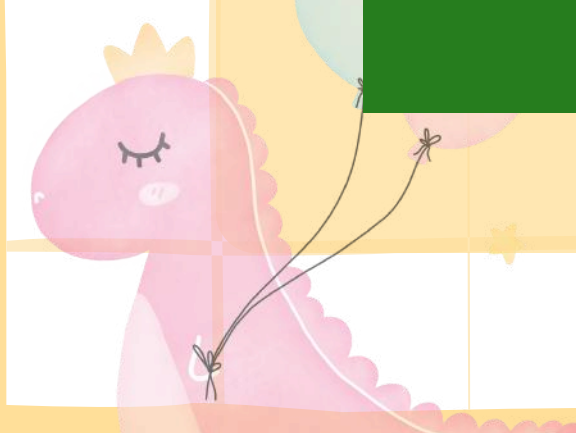
12人連署集氣成功 → 你想上的課就真的會開! 全校都能選修~

學生自主募課平台



學習自主募課GO

宣傳影片



跨領域學分學程

- 在現今日益競爭的知識經濟時代，培養第二專長至為重要，故為了培養學生適應環境的知識與能力，除既有的輔系、雙主修制度外，更藉由校內院系資源及特色，將不同科系或不同領域知識加以組織整合，發展出特定專業領域的跨域課程模組(學分學程或微學程)。
- 針對學程額外所修課程除可認列為學程學分外，亦可採計為自由選修學分，可在不造成太多修課負擔的情況下培養第二專長。

學分學程

需修習15~24學分
目前有18個可供選讀

微學程

須修習8-15學分
目前有7個可供修讀

學程修讀資訊



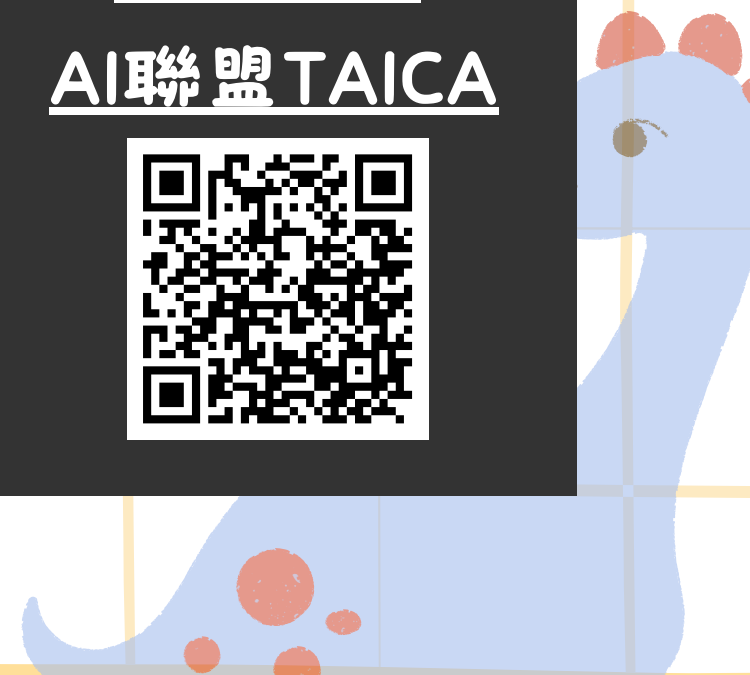
課程查詢

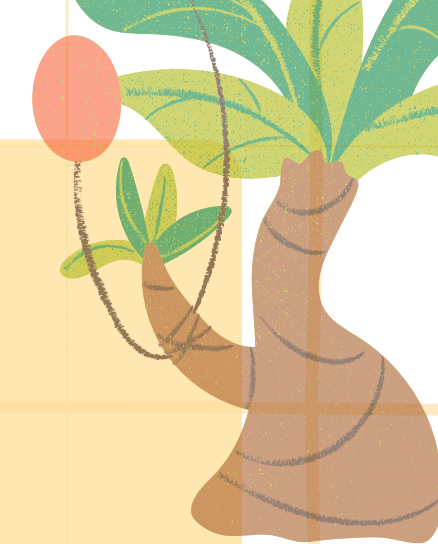


學程懶人包



AI聯盟TAICA





跨領域學分學程-跨校學分學程

學生前往本校參與之NUST聯盟學校，透過「跨校學分學程」強化跨領域整合能力，並提升進修及就業競爭力。

※合作學校：

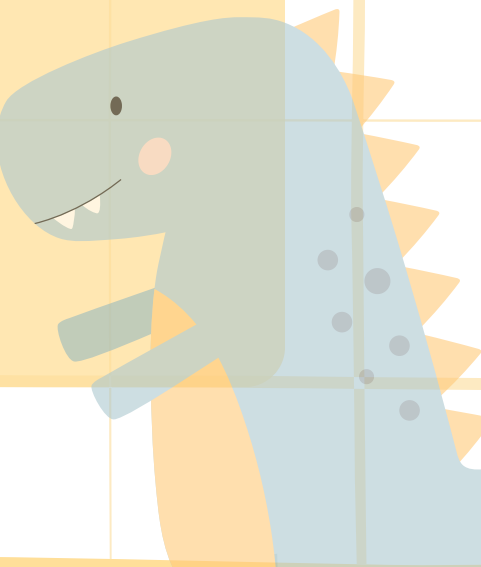
國立中興大學、國立臺中教育大學、國立勤益科技大學、國立聯合大學、
國立暨南國際大學、國立彰化師範大學、國立雲林科技大學、國立嘉義大學、
國立高雄大學、國立東華大學、國立宜蘭大學、臺北市立大學



跨領域學分學程-跨校學分學程

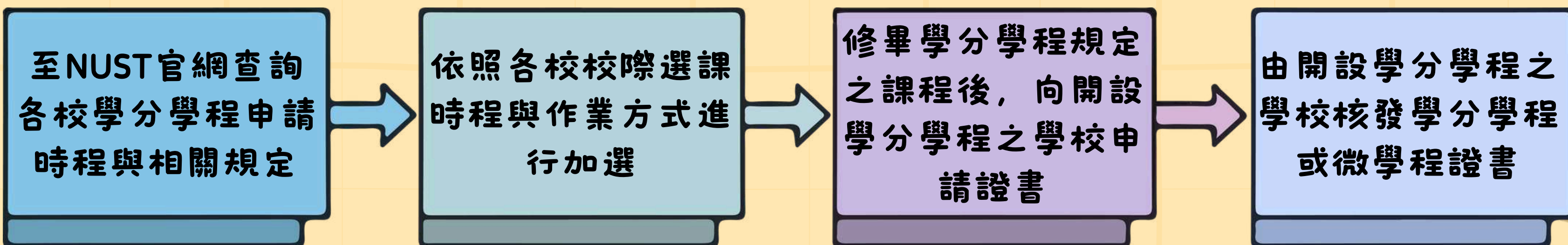
參加跨校學分學程的益處

- 拓展學生視野
- 跨域學習課程互補
- 有心向學優秀學生更多學習機會
- 體驗不同學校學習氛圍



跨領域學分學程-跨校學分學程

申請辦法及流程請參考 NUST 網站，申請流程如下：



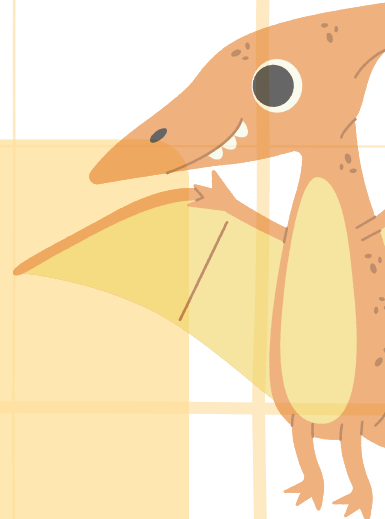
NUST 網站



聯盟學校相關規定



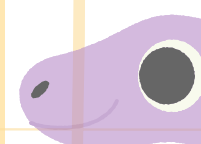
跨領域學分學程-跨校學分學程



申請跨校學分學程時間

每校不同，有事前申請、事後認證、雙軌並行等
依照各校規定辦理。

聯盟學校申請時程與方式



跨領域學分學程-跨校學分學程

申請跨校學分學程時間(以2校為例)

校名	事前申請/事後認證	申請日期	申請方式..
國立中興大學	雙軌並行	本校當學期註冊日(開學日)起三週內: 114-1學期: 114.09.08-114.09.26 114-2學期: 115.02.23-115.03.13	紙本申請
國立臺中教育大學	雙軌並行	本校當學期註冊日(開學日)起三週內: 114-1學期: 114.09.08-114.09.26 114-2學期: 115.02.23-115.03.13	紙本申請..

跨領域學分學程-跨校學分學程

申請跨校學分學程時間(以2校為例)

校名	相關表單與連結
國立中興大學	<p>1.申請流程 (1)確認本校開放成員學校學生申請之學分學程清冊。 (2)填寫申請表單並親筆簽名，依表單流程請相關承辦人員審核。</p> <p>2.法規章則：https://tinyurl.com/j5y52ppz 3.申請表單：https://tinyurl.com/58hzabb3 4.學分學程課程查詢系統：https://tinyurl.com/5yc2ynt3</p>
國立臺中教育大學	<p>1.申請流程 (1)確認本校開放成員學校學生申請之學分學程清冊。 (2)填寫申請表單並親筆簽名，依表單流程請相關承辦人員審核。</p> <p>2.申請表單：https://reurl.cc/rY3rG1 3.課程查詢系統：https://ecs.ntcu.edu.tw/pub/TchSchedule_Search.aspx</p>

全英語(EMI)課程

為營造優質雙語教學與學習環境
提升學生英語能力以增進其國際移動力與就業競爭力

*課程查詢路徑：E化校園/校務行政/
全校課程查詢/英語授課課程查詢



EMI課程

開設多元主題英文、科普英文、學術英文課程以及專業領域英語授課(EMI)課程

線上免費學習軟體

Easy test 學習平台、MyET 英語口說平台、CNN 課程平台、FUNDAY 線上語言教育平台

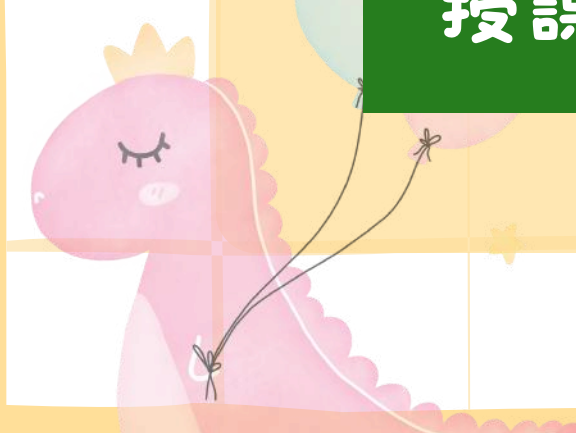
活動

如國際沙龍、與外師有約、大師講座、懸河英語、寫作測驗、英語競賽

雙語教育推動小組



語言中心



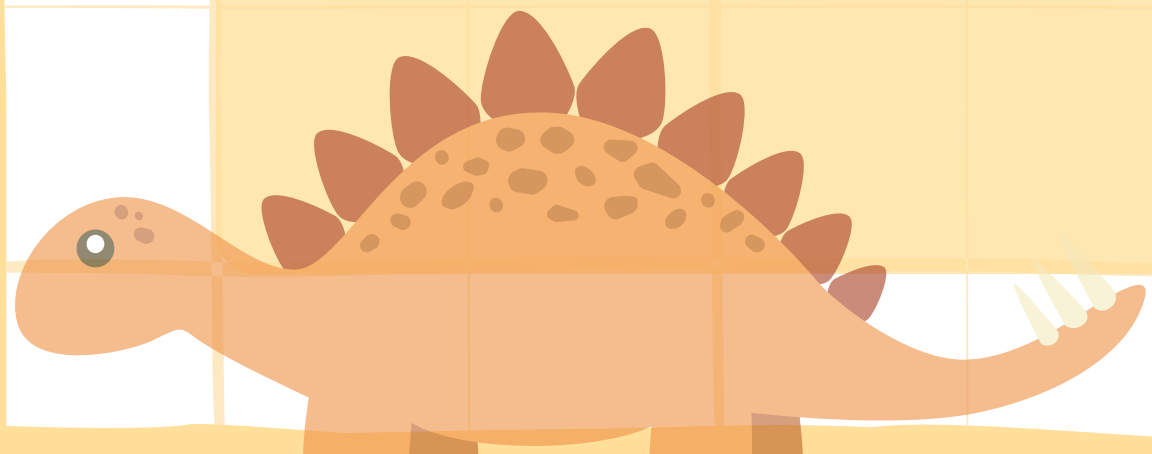
獎勵申請

跨域學習獎勵

(輔系、雙主修、學分學程、微學程)

學生修讀全英語課程(EMI)獎勵金

已申請本校安心就學獎助學金並獲得補助者，不得重複申請獎勵



跨域學習獎勵

- 本校已註冊之在學學生。
- 可分階段申請或於修畢後一次申請。
- 符合資格者優先予以核定獎勵，當年度經費用罄後即停止受理申請。

輔系	
取得應修規定之科目學分者	獎勵金
60%	2,000元
修畢	3,000元

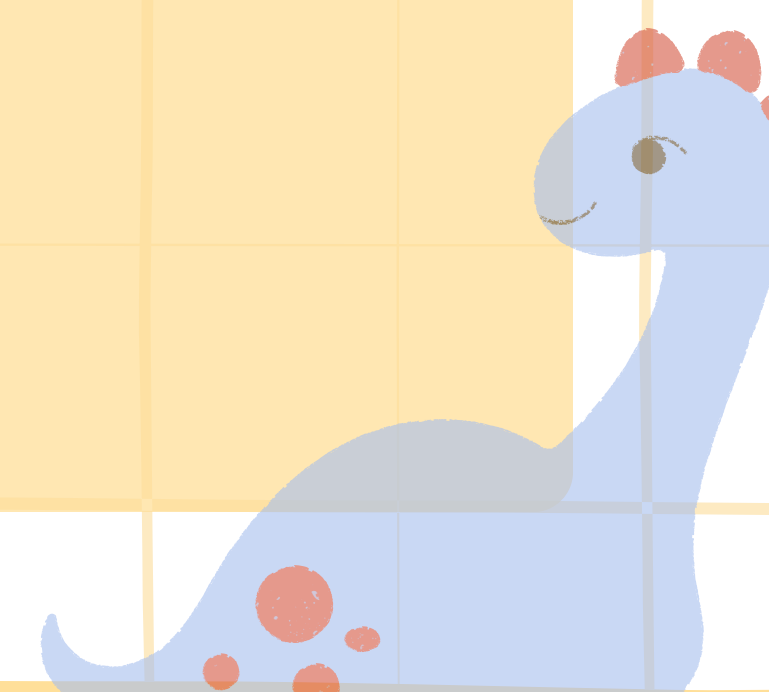
(微)學分學程	
取得學程證書者	修畢獎勵金
學分學程	4,000元
微學程	2,000元

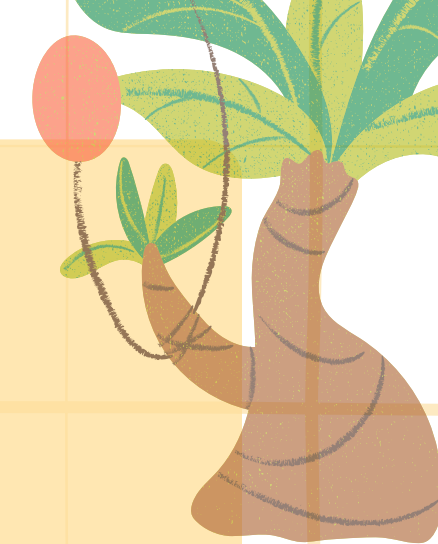
雙主修	
取得應修規定之科目學分者	獎勵金
50%	4,000元
修畢	8,000元

申請說明



申請說明



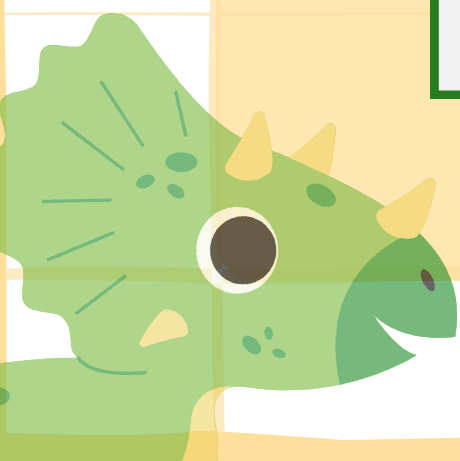
學生修讀全英語課程(EMI)獎勵金

- 全英語授課課程 (EMI) 係指學生修讀可於本校E化校園校務行政-全校課程查詢-英語授課課程可查詢到之課程。
- 本校已註冊之在學學生(不包含全英語學位學程及僑生、陸生、國際生)。
- 採先到先審制，受理申請至10月31日止，若當年度經費用罄即停止受理申請。

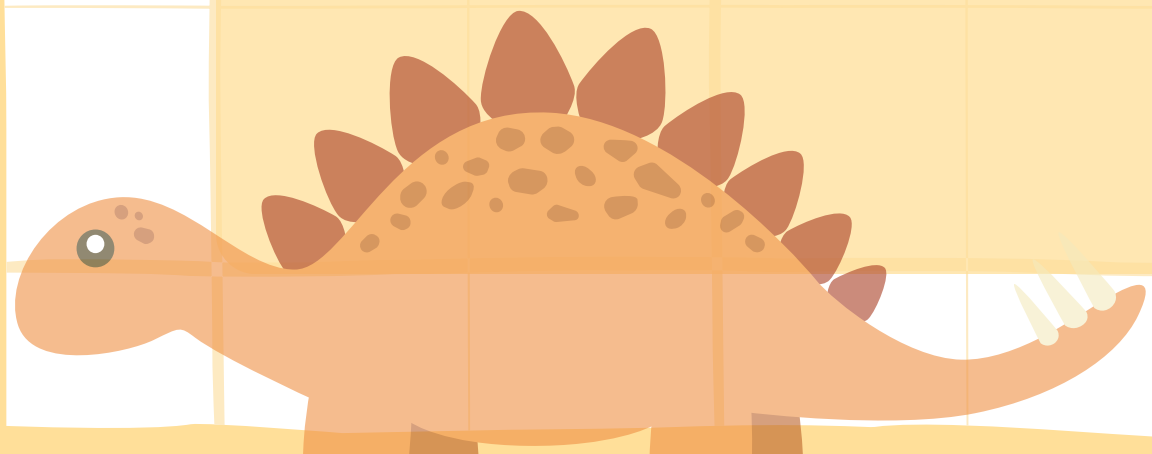
學制	年級	取得學分數	獎勵金
大學部	大一及大二	6學分	4,000元
	畢業前	12學分	4,000元
碩士班	畢業前	9學分	4000元

申請說明





校外實習 線上申請系統

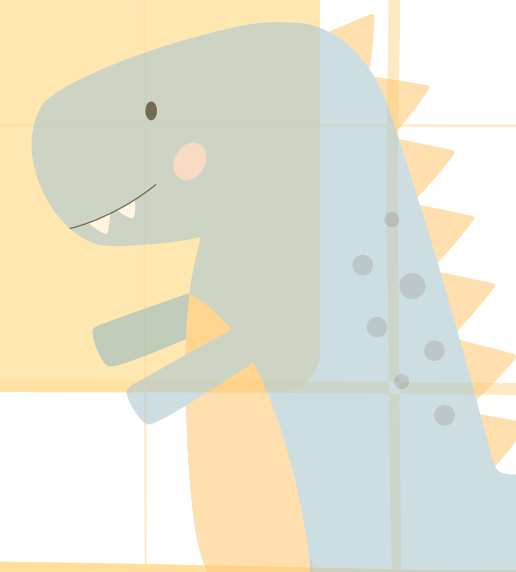


校外實習線上申請系統

系統路徑： E化校園/校務行政系統/各種申請作業/校外實習申請

各種申請作業

- 學生申請租屋補貼
- 弱勢助學生活助學金
- 社團申請
- 外系學程申請
- 學藝申請
- 常德清寒獎學金申請
- 弱勢學生助學金申請
- 住宿登記申請
- 僑生清寒獎學金申請
- 校外實習申請
- 學生請假申請
- 轉系申請作業
- 學生因公出差申請
- 學雜費減免申請
- 生活學習生資格申請
- 健康宿舍登記



校外實習線上申請系統

學院:人文藝術學院 學號:1083989 姓名:測測測 系所:外語系 投保狀況:僱勞保

上傳保險單 備註: 備保: 僱保 待遇: 基本月薪

聯絡電話: 緊急聯絡人: 緊急聯絡人電話:

是否屬專門職業技術人員(醫事人員、社會工作師)應考資格規定之實習(說明): 否 實習場所(說明): 政府機構

證明文件類型(說明): 合約 實習生獎學金來源: 教育部補助-高職教育深耕計畫 (說明)

實習課程名稱: 實習開始日期: 2024/05/09 本校選擇教師教師代號: 000001(測試) 教師姓名:

備註: 通識教育中心(註:寒暑期實習不必勾選)

實習型態: 全學年學生全職於實習機構實習

有無學分: 必修學分 學分

1

前往實習2週前，應至系統填寫申請表

2

資料填寫：每項資訊都要確實填寫。

※請特別注意投保狀況，若實習機構有給付薪資，依據勞基法必須為你加保勞保。

公司統編	實習單位	實習日期起	實習日期迄	實習課程	教師	進度	功能
實習機構未申請登記字號	文鏡鏡出版社	1130509	1140209	專業校外實習	000001	教師(尚未簽核)--系所(尚未簽核)--教務處(尚未簽核)--學務處(尚未簽核)--秘書室(尚未簽核)	編輯 審核意見 刪除

3

表單送出後，可隨時查詢審核進度，及審核意見。

單位	意見
教師	
系所	
通識中心	
教務處	
學務處	
秘書室	

關閉



教務處各項計畫網站及IG

高等教育深耕計畫

A主軸網站



學生雙語化學習
之普及提升計畫



A主軸計畫IG
(教務處相關資訊)



求點讚、關注、
好像不用訂閱...

業務	校外實習	*通識教育/創業 或就業講座 *嘉義巡禮微學分	通識教育自主學 習專題
承辦人	鄭乃嘉小姐	李宜儒小姐	莊筑貽小姐
電話	05-2717030	05-2717180	05-2717180



蘭潭校區行政中心1F教務處
綜合行政組
通識教育中心

業務	*自主學習成果 展現週 *微學分課程 *學生自主募課	*數位科技跨域學 習微學分 *跨領域學分學程	學生修讀全英語 課程(EMI)
承辦人	江汶儒小姐	陳怡靜小姐	李佳紋小姐
電話	05-2717033	05-2717027	05-2717027



蘭潭校區行政中心1F
教務處計畫辦公室

