

國立嘉義大學
— 自主學習暨跨領域學習說明會

教務處115年5月

- 一、輔系、雙主修說明
- 二、跨校輔系、雙主修說明
- 三、輔系、雙主修經驗分享

民雄校區聯合辦公室(教務)

吳青峰—國立政治大學中文系，**雙主修廣告系、
輔企管系**與修教育學程。畢業時一共修了高達
230個學分。

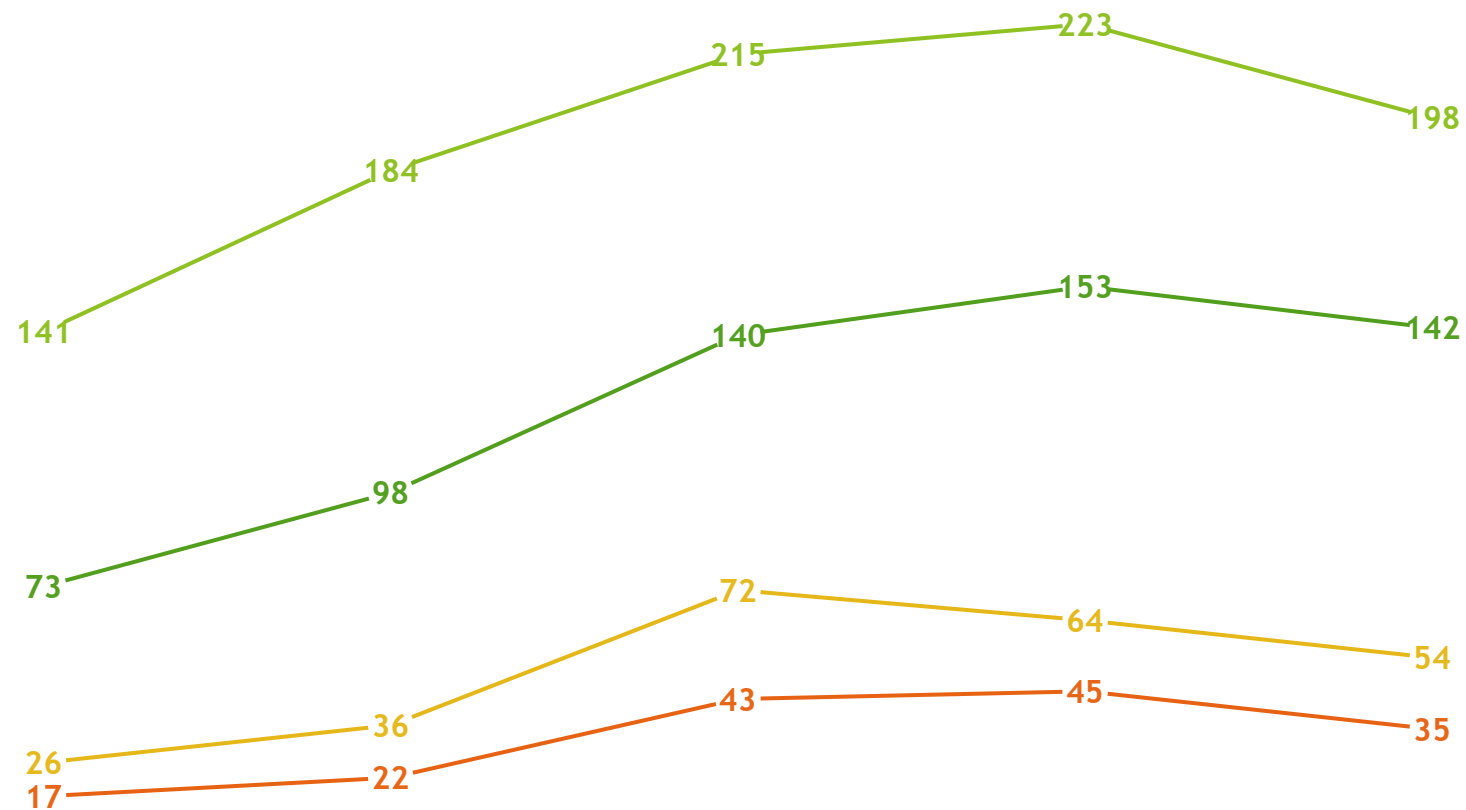
照片來源《cheers》雜誌2020-02



輔系雙主修優點

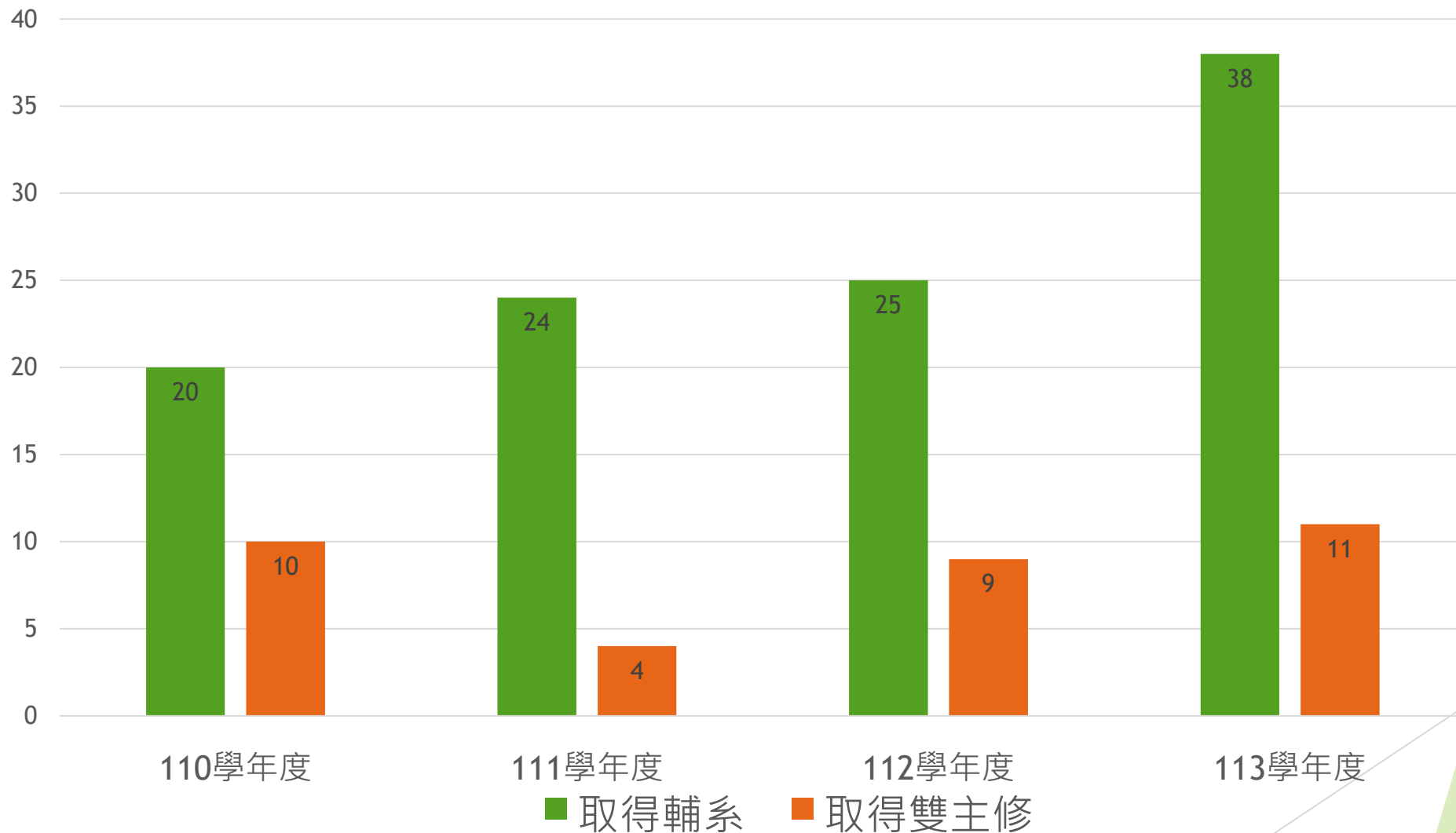
- ▶ 日間學士班學生大學4年內多修課程，不需額外繳納學分費。
- ▶ 課程得兼充。
- ▶ 獎勵制度。
- ▶ 學士班學生中途放棄修讀，原已修課程可當外系自由學分。

近五年輔系雙主修申請、核准人數統計表



110學年度 111學年度 112學年度 113學年度 114學年度
- - 輔系申請人數 - - 輔系核准人數 - - 雙主修申請人數 - - 雙主修核准人數

近四年取得輔系雙主修畢業人數統計表



一、輔系雙主修

111學年度起輔系雙主修申請方式 由申請制改為登記制及甄選制並行

- ▶ 各學系可基於教育部相關規定、術科能力或實驗課安全考量等因素採用甄選制。
- ▶ 其餘學系原則採登記制。
- ▶ 學士班及進修學士班學生、碩士班及碩士在職專班學生，得互跨申請修讀輔系。
- ▶ 研究生一律填寫輔系雙主修申請表，無須線上申請。

學士班申請流程

登記制

學生登入系統
選填至多3個
志願

甄選制

1. 列印申請表
2. 成績表
3. 書審資料

志願序篩選

學系審查
及甄選

公告
錄取名單

甄選制

同學上網登錄志願，並準備以下資料，
將資料送交相關單位簽核

- ▶ 1. 列印申請表
- ▶ 2. 歷年成績表(1份申請表需1份成績單)
- ▶ 3. 書審資料

登記制

▶ 同學上網登錄志願，即完成申請。

▶ 志願填寫舉例：

甲生：1歷史(登記)、2農藝(登記)、3應化(登記)

乙生：1輔諮(甄選)、2企管(登記)、3視藝(甄選)

※志願填寫完成確定不再修改後，再送出申請

重要時程

查詢開放名額申請方式科目學分:5月4日以後

申請時間:**5月18日~5月22日**

公告錄取名單時間:115年7月1日

次學期開學第1週前繳交

修讀輔系雙主修意願確認書/放棄修讀輔系雙主修資格書

至多錄取學系總數

- ▶ 學生修讀輔系至多以二學系為限
- ▶ 惟同時修讀雙主修課程者，則修讀輔系至多以一學系為限。

雙主修及輔系應修讀學分-學士班、 碩士碩專輔雙學士班

畢業學分128

- 輔 系：
- +20至30學分

畢業學分128

- 雙主修：
- +40至50學分為原則

雙主修及輔系應修讀學分- 研究所輔雙研究所

主學系畢業學分
+論文

- 輔 系：
9學分以上

主學系畢業學分
+論文

- 雙主修：高於畢業學分數3分之2+另一篇論文
- 舉例:教育碩士畢業條件30學分+6學分(論文)
- 雙主修教育碩士 $30 \times 2/3 = 20$ +6(論文)

課程兼充

- ▶ 主學系之專業**必修課程**與加修學系之**科目性質相同者**，得由加修學系決定得否兼充。
- ▶ 如有不得兼充者，或兼充後學分數不足時，應由加修學系指定替代科目以補足所差學分。

- 應修學分達60%
- 獎勵金2,000元

輔系
修讀

- 獎勵金
3,000元

輔系
修畢

※經費來源不足，
得視財務狀況調整

- 應修學分達50%
- 獎勵金4,000元

雙主修
修讀

- 獎勵金
8,000元

雙主修
修畢

輔系雙主修獎勵制度

常見問題

輔系修滿1年，且加修學系
有雙主修名額

輔系

填寫輔系雙主修
異動申請表

雙主修

畢業證書加註輔系雙主修

輔系

- ▶ 修習 管理學院 行銷與觀光管理學系 為輔系

雙主修

- ▶ 另加列學位名稱 (修習 人文藝術學院 中國文學系 為第二主修 授予文學士學位)

跨校輔系

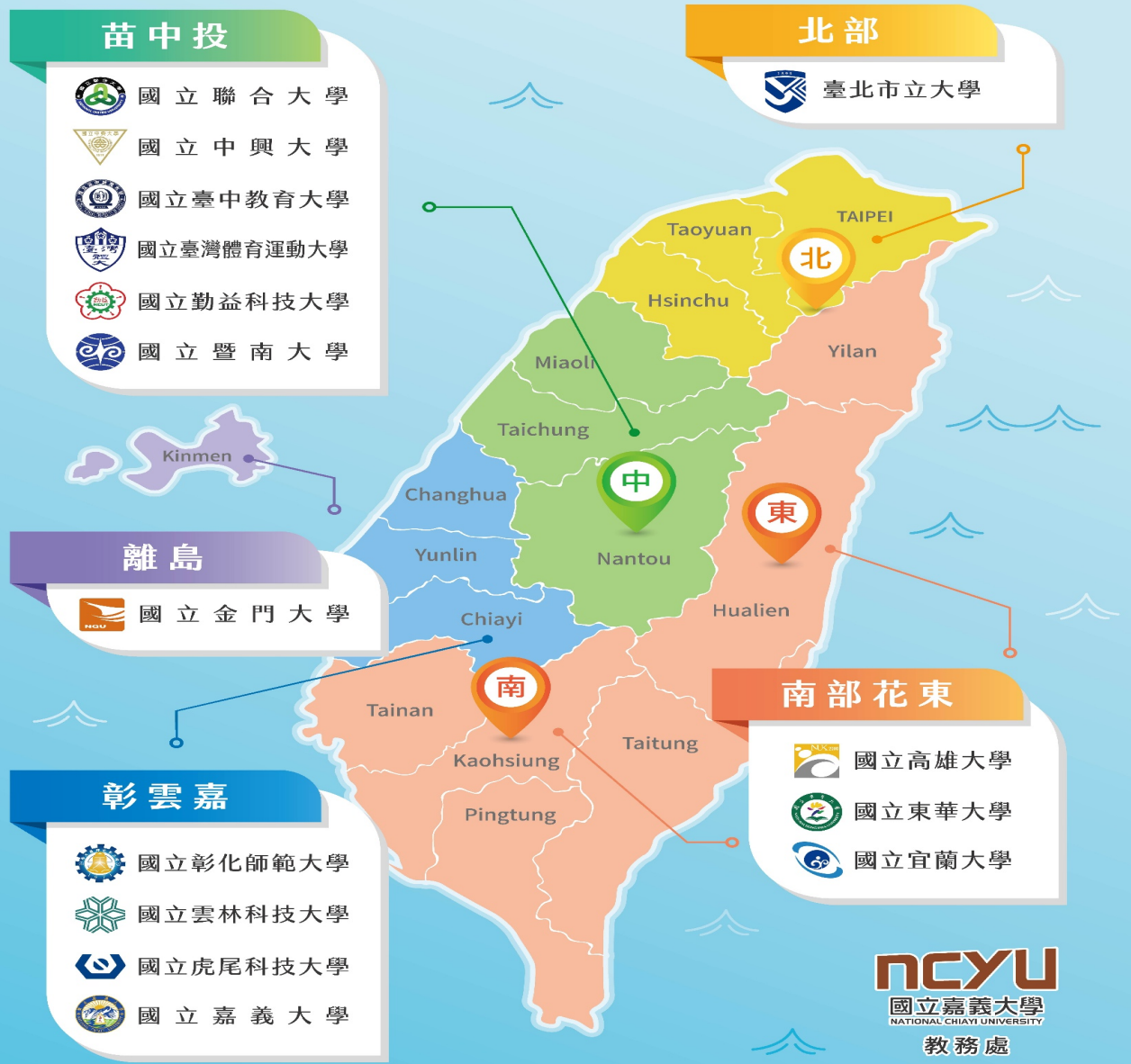
- ▶ 修習 國立雲林科技大學 設計學院 數位媒體設計系 為輔系

跨校雙主修

- ▶ 另加列學位名稱 (修習 國立中興大學 自然資源學院 動物科學系 為第二主修 授予農學士學位)

二、跨校輔系及雙主修

- ▶ 本校於112年6月簽訂臺灣國立大學系統(簡稱NUST)跨校輔系雙主修協議
- ▶ 學士班學生可選擇簽約之他校性質不同之學系為輔系雙主修。
- ▶ 每學期2門課(不含進學班、在職專班、教育學程、暑修、研究所之學分)免繳學分費。
- ▶ 日間學士班與進修學士班學生可互跨申請輔系，但不得互跨申請修讀雙主修。



本校生跨校輔系雙主修申請及核准情形(人次)	112學年度	113學年度	114學年度
申請跨校輔系	3	0	1
核准跨校輔系	3	0	1
申請跨校雙主修	0	2	1
核准跨校雙主修	0	1	1

跨校輔雙重要時程

查詢各校開放名額申請方式科目學分：

115年2月1日以後於臺灣國立大學系統網頁

申請時間:5月18日至5月29日

公告錄取名單時間:115年8月21日

申請書

- 填妥臺灣國立大學系統跨校修讀輔系/雙主修申請表(一式兩份)

相關文件

- 檢具中文歷年成績單及加修校系規定應繳交文件

流程

- 送嘉大系主任、院長(跨校輔系免送院長)→ 嘉大教務處各校區辦公室

三、輔系、雙主修 經驗分享

報告結束