

國立嘉義大學總務處 112 年度第 4 次業務會報紀錄

時 間：112 年 10 月 25 日（星期三）下午 2 時 30 分

地 點：蘭潭校區行政中心 4 樓第 4 會議室

主 持 人：朱健松總務長

紀 錄：許榮鍾

出席人員：洪泉旭簡任秘書、蔡秀娥代理組長、王麗雯組長、張育津組長、羅允成組長、王勝賢組長、林金龍組長、朱銘斌隊長、吳榮山技士

壹、主席致詞：略。

貳、上次業務會報主席指示或決議事項執行情形表(詳附件一)

參、各組隊業務或活動成果報告書(詳附件二)

肆、各組隊重要業務追蹤管制表(詳附件三)

伍、各組隊業務處理情形(詳附件四)

陸、簡任秘書及各組工作報告

* 洪簡任秘書

* 文書組

業務執行情形（含重要工作成果）

一、總收文

單位：件

月份	收文	實際電子收文	紙本收文	年度累計	電子收文效益%
9	1,732	1,443	289	14,015	83

二、總發文

單位：件

月份	發文	實際電子發文	紙本發文	年度累計	電子發文效益%
9	565	509	56	5,128	92

三、全校辦結公文件數、現行檔案數位儲存統計

單位：件

月份	辦結公文	年度累計	數位儲存	年度累計
9	2,296	17,981	268 件 (1,797 頁)	2,818 件 (22,802 頁)

四、郵件寄發數量及郵資

月份	件數	年度累計件數	郵資金額（元）	年度累計郵資金額（元）
9	649 (含校外紙本 發文 405)	7,996	28,128 (含發文郵資 14,047)	176,978

五、收發職員工生掛號信件、包裹、貨運（含宅急便）

單位：件

月份	教職員工	學生	年度累計

9	1,789	75	13,706
---	-------	----	--------

六、線上簽核比率

單位：件

月份	線上簽核公文	紙本簽核公文	線上簽核比率%
9	2,171	441	83.12

七、國立中正大學原訂 112 年 10 月 5 日由文書組長率領團隊 3 人，蒞校觀摩文書及檔案管理實務，因颱風延期至 112 年 10 月 12 日辦理。

*** 出納組**

業務執行情形（含重要工作成果）

一、學生註冊繳費作業：112 學年度第 1 學期第 1 階段繳費截至 112 年 9 月 30 日止，日間學制已繳 216,230,241 元、進修學制已繳 42,758,792 元。

學制 項目	日間部		進修學制		合計			備註
	筆數	金額	筆數	金額	筆數	金額	比例	
第 1 階段	應繳	42,364	216,230,241	9,721	45,995,536	52,085	262,225,777	100%
	已繳	42,283	215,692,138	9,617	45,621,133	51,900	261,313,271	99.65%
	未繳	81	538,103	104	374,403	185	912,506	0.35%

二、二代健保申報作業：完成計算並申報 112 年 8 月份補充保險費，機關負擔補充保險費 118,322 元；個人負擔補充保險費 26,443 元。

三、薪資與鐘點費作業

(一) 辦理 112 年 10 月份教職員工及 9 月份專案工作人員薪資發放作業並配合各單位代扣款，合計發放 793 人，支付金額 68,922,232 元。

(二) 繳納 112 年 9 月份教職員公保費 2,420,181 元、退撫基金(含軍職)8,941,573 元、7 月份教職員(含眷屬)健保費 4,823,164 元。

四、收款及收據管理作業(112 年 9 月 1 日至 112 年 9 月 30 日)

(一) 開立三聯式收據 2,342 張(出納組 956 張，外部單位 1,386 張)。

(二) 開立國庫收款書 588 張(含現金收入、預借結餘款繳回、銀行匯款等)。

(三) 逐筆查核捐贈收據資料 50 筆。

(四) 自動繳費服務機筆數 2,508 筆，共計 261,395 元，其中使用悠遊卡感應繳費計有 188 筆，計 13,590 元。

五、小額匯款請款作業：截至 112 年 9 月 30 日止各計畫匯款件數合計 32,170 件。

六、依據本校校務基金管理委員會決議之年度投資規劃，截至 112 年 9 月 30 日止執行有價證券投資作業，總投資金額 92,311,999 元(含手續費)，提升投資暨孳息效益。

七、辦理定期存款續存、保管品收付與管理、資金調度及每月對帳等作業。

***事務組**

業務執行情形（含重要工作成果）

一、採購業務

（一）15萬元以上財物、勞務採購案

月份	採購案狀態(件數)						共計
	招標中	簽辦中	決標	結案	撤案	科研採購	
9	6	0	7	1	0	2	16
決標金額 5,048,121 元、已結案金額 235,000 元							

（二）112年9月份小額採購15萬元以下核銷案共計2,623件。

（三）112年9月份共同供應契約請購案87件、2,056,383元；已驗收結案106件、3,529,484元。

二、蘭潭校區公共區域環境整理維護及廁所清潔，另外支援各單位器材載運或場地布置等，112年9月份共計支援123小時、108人次。

三、公務車派借用統計表

月份	派用次數	去年同期	年度累計	去年同期累計	累計增減	備註
9	60	67	513	519	-6	

四、公務用油統計表(單位：公升)

月份	本月	去年同期	年度累計	去年同期累計	累計增減	備註
9	2,178.04	2,387.72	19,752.83	20,218.47	-465.64	

備註：公務用油統計不含總務處以外單位用油。

五、自來水費帳單統計表

月份	項目	本月	去年同期	增減	年度累計	去年同期累計	增減	備註 (計量期間)
9	金額(元)	513,138	515,192	-2,054	6,026,521	5,433,722	+592,799	0721-0821
	度數	30,936	31,061	-125	364,575	328,313	+36,262	

備註：水費統計不含學生宿舍進德樓及新民游泳池

六、電費帳單統計表

月份	項目	本月	去年同期	增減	年度累計	去年同期累計	增減	備註 (計量期間)
9	金額(元)	7,606,618	7,895,071	-288,453	56,971,336	52,155,958	+4,815,378	0801-0831
	度數	1,963,079	2,041,073	-77,994	17,311,201	17,186,134	+125,067	

備註：電費統計不含學生宿舍進德樓及嘉師二村之單房間職務宿舍

七、電話費帳單統計表

月份	金額(元)	去年同期	增減	年度累計	去年同期累計	增減	備註 (計費期間)

9	259,785	275,101	-15,316	2,277,637	2,399,128	-121,491	0801-0831
---	---------	---------	---------	-----------	-----------	----------	-----------

備註：電話費統計不含計畫經費負擔或個人自付

八、健勞保業務

(一)專任、兼任及工讀生月勞、健保辦理繳費情形統計表

月份	項目	勞保	健保		勞工退休金提繳	備註
			本人	眷屬		
8	人數	982	523	275	860	
	繳款金額	2,429,796	1,439,037		1,492,004	
	總計	5,360,837				

(二)辦理加(退)保情形

月份	加保人(次)	退保人(次)	薪資調整等異動人(次)	備註
9	1,243	1,124	5	

備註:辦理對象為技工工友、專案教師、兼任教師、專案人員、專任助理、臨時工、研究計畫兼任助理及工讀生

*資產經營管理組

業務執行情形(含重要工作成果)

一、財產管理

(一)112年9月第1-6類財產及無形資產增減情形

項目	增加筆數	增加金額(元)	減少筆數	減少金額(元)	本期折舊
第1類-土地、土地改良物	1	1,872,092	0	0	-1,620,819
第2類-房屋建築及設備	0	0	0	0	-6,647,736
第3類-機械及設備	82	3,022,781	-76	0	-7,370,960
第4類-交通及運輸	11	296,194	-2	0	-468,834
第5類-雜項設備(含圖書)	379	17,549,341	-47	0	-2,164,481
第6類-非消耗品	70	449,446	-254	807,503	0
無形資產	2	35,500	-2	0	-1,192,551
合計	545	23,225,354	-381	807,503	-12,094,421

(二)本校民雄校區校園建物圖製作完成，並置於本校首頁位置圖，供來賓師生閱覽利用。

(三)有關辦理無償撥用農生系使用之兩棟代管農委會溫室，已於112年9月19日以電子郵件請財政部國有財產署針對撥用文件進行第三次預審。

(四)有關辦理國防部軍備局工程營產中心中部地區工程營產處經營之38筆

土地，已於 112 年 9 月 28 日以電子郵件請財政部國有財產署針對撥用文件進行第二次預審。

(五) 112 年度財物盤點擬自 112 年 9 月 25 日起開始進行，範圍包括不動產、動產、非消耗品、有價證券及權利。實施方式：

1. 初盤：9 月 25 日至 10 月 24 日由各使用人與單位財產管理人依本校財產系統列印之財產暨非消耗品盤點清冊進行全盤。

2. 複盤：10 月 25 日至 12 月 15 日盤點小組以抽盤方式辦理。

二、職務宿舍管理

(一) 112 年 7 月 12 日完成蘭潭教職員職務宿舍門禁密碼增設作業。

(二) 112 年 7 月 20 日完成 112 年度第 1 次宿舍訪查作業。

(三) 112 年 7 月 31 日完成 112 年度教職員工宿舍申請公告；9 月 5 日完成申請人積點比序及房間抽籤選定作業並陸續完成公證後遷入住宿。

(四) 112 年 8 月 28 日完成 112 學年度教職員職務宿舍管理委員會組織人員陳核作業；9 月 28 日召開 112 學年度第 1 次委員會議。

(五) 112 年 9 月 13 日完成蘭潭教職員職務宿舍公共區域照明檢查維修作業。

(六) 112 年 9 月 20 日完成蘭潭校區教職員職務宿舍 220 修繕作業。

三、太陽光電發電設備標租案

(一) 有關民雄校區教育館東側汽車停車場屋頂擬設置太陽光電發電設備事宜，規劃以標租方式辦理，已簽奉核准，刻正撰寫需求說明書中。

四、場館長期租借及履約管理業務

(一) 陳附霖腳踏車維修站續約案契約期間自 113 年 1 月 1 日至 113 年 12 月 31 日，期限 1 年，目前簽辦中。

(二) 民雄圖書文具部(競永實業有限公司)續約案契約期間自 113 年 1 月 1 日至 115 年 12 月 31 日，期限 3 年，目前簽辦中。

(三) 承佑資訊有限公司租用蘭潭校區場地，112 年 9 月 1 日至 113 年 8 月 31 日全年租金 4 萬 2,000 元已於 112 年 9 月 26 日完成繳納。

(四) 妃瓷藝術股份有限公司租用蘭潭校區場地，契約期間為 112 年 9 月 1 日至 113 年 8 月 31 日全年租金 12 萬 9,600 元，租金以半年繳方式辦理，已於 112 年 9 月 12 日完成半年租金 6 萬 4,800 元繳納。

(五) 優好健康事業股份有限公司租用蘭潭校區場地，契約期間為 112 年 9 月 1 日至 113 年 8 月 31 日全年租金 9 萬元，租金以半年繳方式辦理，已於 112 年 9 月 26 日完成半年租金 4 萬 5,000 元繳納。

(六) 晶盛科技股份有限公司租用蘭潭校區場地，契約期間為 112 年 9 月 1 日至 113 年 8 月 31 日全年租金 16 萬 8,000 元，已於 112 年 10 月 4 日完成

繳納。

五、場館短期借用管理

(一)112年9月蘭潭校區場館借用統計表(次)

場地名稱	本月	去年同期	年度累計	去年同期	備註
瑞穗館	4	0	9	2	
瑞穗廳	6	10	67	67	
國際會議廳	9	1	24	10	

六、招待所管理

(一)112年9月份蘭潭招待所借用統計表：

月份	當月住房數 (間*日)	當月住房率	111年當月住房 數(間*日)	111年當月住房率
9	328	49.7%	189	28.64%

(二)112年6月26日完成102客房床墊1組耗損更換作業汰換作業。

(三)112年7月10日完成蘭潭招待所2樓4間雙人房空間設備汰換。

(四)配合「馬來西亞獨中校長帶學生參訪本校」蒞校參訪，擬12月18-22日(4晚)借用本校蘭潭招待所(預估42人住宿)，為滿足容量，已於112年9月26日完成3間沙發床購置作業(203、207、209等3間)。另已購置客製化床包及保潔墊各5件，以符實需。

(五)配合「教育部指派擔任大同技術學院代理校長處理校務」，借用蘭潭招待所，楊校長已於112年10月1日順利入住蘭潭招待所102家庭房，預估借住至113年7月底。

七、膳食管理委員會—學生餐廳行政管理

(一)112年7月24日餐廳進駐廠商「山格餐飲」、「佳大餐飲店」、「京品餐飲」、「陽光雞肉飯」、「素香園商行」，民雄進駐廠商「京品餐飲」、「綠庭商行」，共計7家廠商於陳林宜伸事務所完成公證簽約。

(二)112年8月23日蘭潭校區學生餐廳整修工程完成驗收相關事宜。

(三)112年10月6日辦理蘭潭校區學生活動中心餐廳「資訊展示設備」開標作業，112年10月20日已完成評審會議。

八、車輛管理委員會

(一)9月1日至10月10日車輛停車申請，共計汽車1,710輛、機車5,376輛。

(二)9月1日至10月10日校園臨時IC卡申請，共計25張。

(三)機車車牌辨識系統，於112年9月20日安裝完成，10月13日辦理驗收。

(四)本校自 112 年 10 月 13 日起新增機車車牌辨識功能，已申請 112 學年度機車通行者可依「車牌辨識」或「持校園 IC 卡（校園臨時卡）靠卡」擇一進入停車場；尚未申請 112 學年度機車通行者仍需靠卡進入停車場。

*營繕組

業務執行情形（含重要工作成果）

一、發包採購案件

- (一)蘭潭校區食品加工廠及水工材料試驗場補辦使用執照暨建物改善工程：已取得使用執照，目前施工廠商補正資料中，俟資料補正後賡續辦理結算付款。
- (二)新民校區學生宿舍新建工程：於 110 年 6 月 29 日開工，工期為 997.5 日曆天，預定於 113 年 4 月竣工，目前施工中(R1F~RF 外牆及 5~6F 浴廁等磁磚粘貼及 7~8F 輕隔間等)，截至 112 年 9 月 30 日工程預定進度 66.20%、實際進度 62.84%。
- (三)蘭潭校區應化二館外牆防水整修工程：112 年 10 月 6 日決標，預計 11 月中下旬開工，工期 100 日曆天。
- (四)民雄校區圖書館無障礙電梯增設工程：112 年 4 月 17 日開工，9 月 22 日竣工，俟取得昇降設備使用許可證、消防審查通過及變更使用執照完成後，再辦理驗收事宜。
- (五)蘭潭學生宿舍五及六舍公共空間暨室內外空間整修工程：112 年 7 月 25 日委託辦理耐震詳評作業，於 112 年 9 月 25 日教育部線上會議，設計單位修正資料中。
- (六)國立嘉義大學民雄校區校園通信整合服務：安裝新系統中，工期 150 日曆天，預計於 112 年 12 月 21 日完成。
- (七)蘭潭校區圖書館太陽能冰水主機與智慧能源管理系統之建置：112 年 5 月 29 日竣工，於 7 月 13 日驗收完成，目前辦理付款中。
- (八)民雄校區教育館外牆整修工程：本案於 112 年 7 月 5 日申報開工，近期因天候不佳，已申請工期展延作業，目前辦理辦理外牆塗料工程，預定於 10 月下旬完工。
- (九)112 年度高壓設備汰換開口契約：112 年 7 月 11 日第 1 次派工開工，第 1 次派工已完成驗收付款，預計 12 月 31 日前完成第 2 次派工結算。
- (十)植物園及菇舍光纜建置：112 年 8 月 7 日完工，9 月 6 日完成驗收，目前辦理結算付款中。
- (十一)嘉農池周邊照明改善：112 年 8 月 25 日開工，工期 60 日曆天，廠商 112

- 年 10 月 11 日報竣工，預計 112 年 10 月 17 日完成驗收。
- (十二) 蘭潭校區塑木步道整修工程：112 年 9 月 12 日竣工，並於 9 月 20 日完成驗收且合格，目前辦理付款中。
- (十三) 112 年度校園防墜設施改善：承商於 112 年 9 月 18 日申報開工，工期為 60 日曆天，預定完工日為 11 月 10 日，目前材料廠製中。
- (十四) 農學院學生實習農場第二期工程：目前採購資料簽辦中，預計 112 年 10 月下旬上網招標。
- (十五) 蘭潭校區職務宿舍後方及水生系養殖池排水工程：細部設計修正中，設計單位預計 112 年 10 月下旬提供細部設計書圖。
- (十六) 112 年度蘭潭校區道路 AC 刨鋪整修工程：112 年 10 月 11 日決標，預計 11 月中下旬開工，工期 40 日曆天。
- (十七) 蘭潭校區小牛舍欄杆維修工程：目前辦理第三次上網作業中。
- (十八) 蘭潭校區水產養殖研究中心污水處理設施更換工程：目前辦理第一次上網作業中。
- (十九) 民雄校區大學館屋頂平台 2 處排風系統防雨遮罩設置工程：設計監造技術服務訂約中，預計於 112 年底前工程竣工。
- (二十) 三界埔苗圃林業展示館整修工程：設計監造技術服務訂約中，預計 112 年底前工程決標。
- (二十一) 民雄校區學生宿舍綠園一舍及餐廳耐震補強工程：勞務成案中，預計於 113 年暑假開始施工。
- (二十二) 橋梁整修工程(經常門)：設計中，預計 112 年底前工程決標。
- (二十三) 國立嘉義大學民雄校區新電話系統門號採購：公開招標中，112 年 10 月 24 日第 1 次開標流標，預計 10 月 31 日辦理第 2 次開標。

*** 民雄總務組**

業務執行情形 (含重要工作成果)

一、112 年度收發及代寄信件業務

項次	項目	年度累計數量(件)	備註
1	代收掛號信件	4,134	統計截至 9 月 30 日
2	代收包裹	825	
3	代收貨運	1,338	
4	代寄掛號信件(含包裹)	3,005	

二、112 年度各項借用業務

項次	項目	年度累計數量(件)	備註
----	----	-----------	----

1	民雄招待所借住房次	243	統計截至 9月30日
2	行政大樓2樓會議室借用	31	
3	其他場地借用	296	
4	學位服借用	61	
5	工友支援	16	

三、112 年度代收款項業務部份

年度累計代收數量(件)	年度累計實收金額(元)	備註
581	400,230	統計截至 9月30日

四、校區修繕及環境維護業務

- (一) 民雄校區超商西南側人行道邊坡清碎石透水修補於 8 月 7 日完成，改善土石流失問題，維護通行安全。
- (二) 因應連日豪大雨造成路面濕滑，為維護行走安全自 8 月中旬起陸續進行學生餐廳前無障礙坡道、大學館前步道及廣場、音樂館及藝術館東側步道、鵝湖環湖步道等處清洗作業。
- (三) 9 月 5 日地震受損修繕復原工作：總蓄水塔區水管及浮球開關受損、行政大樓 1 樓磁磚剝落、大學館大廳景觀窗玻璃破損、演講廳天花板掉落等。
- (四) 民雄校區職務宿舍於 9 月 6 日完成公共區域開學前大清潔。
- (五) 民雄校區各路燈基座螺絲保護套於 9 月 15 日完成裝設。
- (六) 民雄校區校門口地圖告示牌於 10 月 3 日完成更新。
- (七) 配合營繕組辦理民雄校區校園通訊整合服務案，廣續協助相關事宜。
- (八) 配合登革熱防治作業，加強建物周邊水溝巡檢及清整。

*新民校區總務業務

業務執行情形（含重要工作成果）

一、文書作業相關業務：

- (一) 文書業務：各校區匯送至新民校區之公務文書公文、郵政物流包裹函件等收發處理。
- (二) 代收郵件部分：112 年度代收各單位、教職員工、學生掛號信件、包裹、貨運（含宅急便等）統計至 10 月 13 日今年累計 1,880 件。

二、收據業務辦理情形：

112 年度 9 月份開立「自行收納款項統一收據」各項收費明細如下：學生申請成績單繳費統計至 10 月 13 日共 8 件，合計 570 元；校外單位場地租借收入共 3 件，合計 31,187 元；汽機車通行證費用共 1 件，合計 3,200 元，

共繳入庫 34,957 元整。

三、場地借用業務：

辦理場地外借使用，本年(112)度累計至 10 月 13 日止國際會議廳共 13 件。

四、校區修繕維護工作

- (一) 112 年 9 月 16 日(六) 嘉義市環保局借用本校區管院 A 棟 D01-211 打型階梯教室辦理環境知識競賽及 17 日(日)國際獅子會 300E-1 區借用本校區管院 B 棟國際會議廳辦理音愛生命音樂發表會，對於環境清潔設備燈光等維護均能圓滿達成。
- (二) 本校區配合開學針對環境衛生消毒及清潔部分全面整理校園；另配合學務處辦理新生使業式活動及健康檢查提供之場館，總務同仁均能圓滿完成任務配合，其中一樓多功能廳因為空調機故障導致健檢會場異常悶熱，後經緊急洽請專業廠商緊急維修排除障礙恢復空調供應。
- (三) 本校區一樓多功能廳因為空調機於 10 月 2 日運作中故障，經緊急洽請專業廠商緊急維修發現空調箱鼓風扇斷裂三片，無法正常運作，且補水箱管路漏水施工困難，且初步估價更換鼓風機及施工等約需新台幣 25 萬元整，目前無法恢復空調供應，正研擬改善方案中。

五、校園環境清潔維護業務：

資源回收執行情形：每日依作業程序進行回收分類及清理消毒等作業，定期清運回收資源廠商 8 月 1 日清運變賣資源回收寶特瓶、鐵罐 431 公斤廢紙回收 1,524 公斤鐵、大料回收 978 公斤(資源回收累計款項每半年結算一次)。

*駐警隊

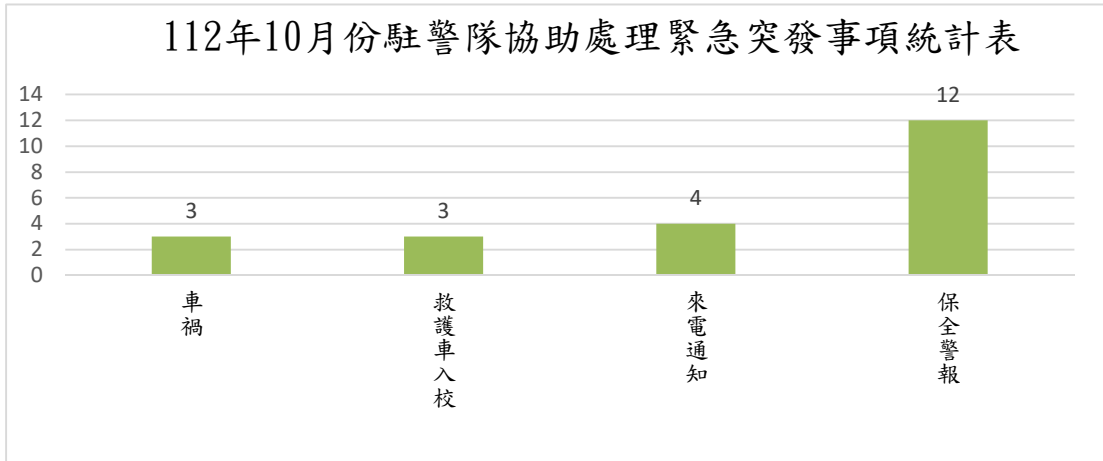
業務執行情形(含重要工作成果)

一、駐警隊業務執行情形：

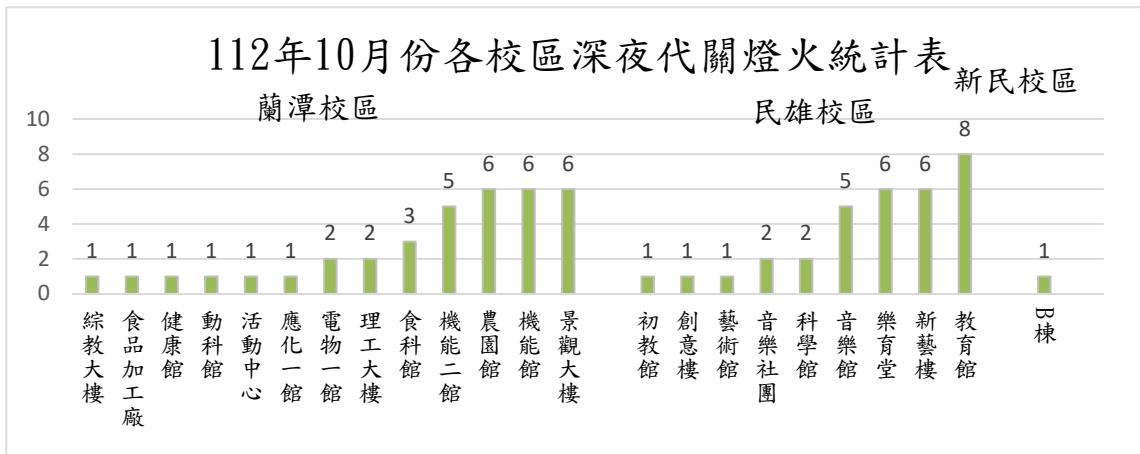
- (一) 112 年 10 月測試校園緊急電話，共計 13 支故障。
- (二) 112 年 10 月檢測各樓、館廁所求救按鈕測試紀錄。

檢查地點位置	測試現況	使用(管理)單位
活動中心 B1 樓女廁 A14B1W01、A14B1W02	故障(已通知廠商維修)	課外活動組
活動中心 1 樓東邊女廁 A14E1W01、A14E1W02、A14E1S02		
活動中心 1 樓西邊男廁 A14E1S01		
活動中心 1 樓西邊女廁洗手台、4 間廁所		
活動中心 3 樓東邊女廁 A14E3W01		
行政中心 2 樓西邊女廁 A01W2S02、A01W2W01		營繕組
行政中心 4 樓東邊女廁洗手台		

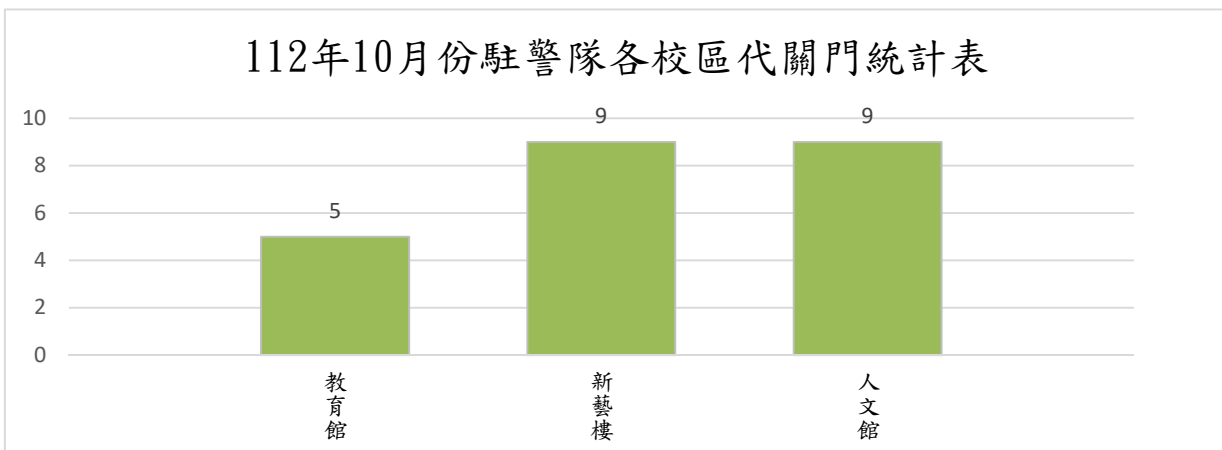
(三)112年10月協助處理各項突發、緊急事件統計表。



(四)112年10月各校區深夜代關燈火統計表。



(五)112年10月夜間代關各樓、館大門統計表。



柒、主席指示事項：

- 一、有關精簡人事案，請各組隊長預作人力調配，並適當調整業務職掌，於11月22日(星期三)中午前將電子檔送回總務長室彙整，以便陳核後於12月12日前送人事室。
- 二、為提升各組隊績效，請各組隊自訂項目及預估今年剩餘天數之KPI值，並


於年終時檢核是否有達成目標。

- 三、新民校區場地外借(11月7~12日)紙風車劇團，請事務、資產、營繕、駐警隊、新民聯辦等單位全力協助。
- 四、請資產組協助修剪、矮化嘉農新村東側道路，與本校收費停車場西邊界之黑板樹。
- 五、營繕組調查裁減電話門號案，請速彙整，並向中華電信辦理裁減，以減少電話費支出。
- 六、辦理修繕、整理環境或修理設備時，請考量整體大範圍之美觀性及修理設備後之效能，避免局部修繕造成點、線、面之不協調或設備修理後達不到預期效果。
- 七、駐警隊平常巡查各校區建物，關門、關燈等事宜，部分單位好像配合度不佳常常發生，請駐警隊深入了解，並協助解決問題。
- 八、各組隊內文件，非報表格式，再表示月日時，應直接寫月份，不應在月日前加註0字。
- 九、請各組隊長調查設備老舊需更換之同仁，可提出申請汰換，本處將按設備費餘額排列優先順序更新。
- 十、請各組隊長檢視組隊所使用文件格式是否相同，同組隊應整合使用相同文件格式。
- 捌、臨時動議：無。
- 玖、散會：下午5時20分。

總務處業務會報主席指示及決議事項辦理情形

附件一

項次	執行項目	目前工作進度說明或未來規劃期程	主席指示或決議 (112.10.25)	備註
1	請於蘭潭校區學生活動中心，尋找適當空間做為書局使用。	有關餐廳整修完成後招商模式事宜併項次4辦理(本項建議解除列管)。	決議： 本議題可併項次4討論，並同意解除列管。	
2	請資產組儘速辦理實習農場比鄰地撥用及土地使用分區變更為文大用地。	為求實習農場土地整體利用，已於112年8月28日向嘉義市政府及經濟部水利署第五河川局無償撥用實習農場周邊土地，經濟部水利署第五河川局於8月31日函復本校為利防汛搶險，需留供使用，未同意本校之申請。嘉義市政府10月12日函請本校先行洽詢國有財產署同意撥用事宜，並請本校提供相關資料再續行辦理。	決議： 本案持續辦理。	
3	整體盤點校區老舊校舍系館場所等建築物，針對外牆髒汙需修繕排列優先順序，逐年完成。		決議： 本案視經費許可持續辦理。	
4	研議膳食委員會未來招商方式，是否採統包模式，再規範營業項目。	<p>1. 目前訂定餐廳各家攤商契約期限為113年7月31日止(7-11便利商店期限為115年8月31日止)。</p> <p>2. 蒐集其他學校(以18所學校為例)統包模式作法，優缺點分析如下：</p> <p>(1)優點:校方只需招標1家包商承攬為經營的方式並由承包商負責全面供應鏈，只須注意食品衛生安全做為評估依據。</p> <p>(2)缺點:經常遇到的問題為，承包商承攬後將各家店租提高以營利為目的，導致承租下包攤商，須以經營成本計算下，提高餐點販售價格，而增加學生之負擔。另，若遇統包商不續約或是中(終)止契約，學校需要花費一定時間，重新招商尋找業者將會影響師生用餐需求。</p>	決議： 餐廳招商除非特別原因，否則採分包制，惟，日後訂定合約應要有淘汰機制，且明定營業項目不能任意更改；空、水污衍生之費用由廠商均攤。另，校方可不漲租金，期廠商能回饋學生並提升服務品質。	

		<p>3. 本校目前校區分散，人員無法集中，蘭潭校區僅有 5 千多人，只有學生活動中心餐廳供應師生購餐服務，若是採用統包方式，若承包商未能正常供餐，勢必影響用餐需求，膳委會以提供安全平價餐點為設立目標，非以增加租金收入為目的。故建議仍採用目前分別招商方式，雖較為繁瑣，卻是較適合目前本校膳食管理的方式。</p>		
<p>5</p>	<p>妥善規畫校園綠美化及路標，並參考成大校園路標指引，建置 E 化校園環境。</p>	<p>資產組： 蘭潭校區及民雄校區校園建物圖皆已繪製完成並置於本校首頁位置圖，供來賓師生閱覽利用。另新民校區部分俟嘉義市政府穿城之水。藍綠環圈-道將圳水綠廊道營造工程施作完畢後再行製作。</p> <p>事務組： 森林暨自然資源學系指示牌，於 9 月 25 日會同廠商現勘，指示牌將由原於擋土牆面上改為立桿型，於 10 月 21 日完成更新。</p>  <p>營繕組： 1. 蘭潭校區入口公車亭採光罩已於 112 年 7 月 17 日更換。 2. 由嘉義市政府承攬本校公車亭施作一事，惟因該工程他處尚未完工，現為停工狀態，市政府於 112 年 10 月 11 日辦理現勘並同意開放本校先行使用，俟本校將公車亭前方步道修繕完畢，方可開放使用。 3. 蘭潭校區外周邊指標已於 112 年 9 月 1 日設置完畢。</p> <p>民雄總務組：</p>	<p>決議： 請與嘉義市政府連繫製作「穿城之水」位置圖，應涵蓋新民校區整體建物。</p>	

		<p>已於 112 年 10 月 3 日完成民雄校區校門口地圖告示牌更新。</p> 		
6	<p>關懷爭取校外經費建設之工程</p>	<p>施工廠商於 112 年 10 月 13 日進行池中雜草及藤蔓清除</p>	<p>決議： 日後，從水保局接手滯洪池時，應將周遭環境管理維護項目，納入「蘭潭校區景觀及綠美化維護費」項下執行。</p>	
7	<p>請主動聯繫台電了解設置進度：111 年 5 月 25 日由正、副總務長帶隊拜訪台灣電力公司嘉義區營運處，爭取無償設置「蘭潭校區大門口至總配電站 6 孔配線管路」。</p>	<p>已提供高壓線路更新計畫。</p>	<p>決議： 請營繕組再提供高壓線路更新計畫書資料，以便向上爭取經費。</p>	
8	<p>各組隊 e 化之構想</p>	<p>出納組： 推動線上繳費系統：由產學營運及推廣處啟用線上繳費系統，開課班級名稱為「不動產交易之民法實務班第 01 期」，該班學員共 21 人，於 112 年 9 月 7 日至 9 月 26 日使用線上繳費系統，每人繳費金額 6,150 元，共計 129,150 元。</p>	<p>決議： 產學營運及推廣處線上繳費系統，已能正常運作。本案同意解除列管。</p>	
9	<p>與嘉義市政府協商，嘉師二村未雨綢繆有備無患，如何跟嘉義舊監獄、檜意森活村、阿里山森林鐵路車庫園區等景點連成一線，以保留土地被收回窘境，創造三贏條件。</p>	<p>1. 嘉師二村前經秘書室列為國家中國醫藥研究所評估作為中醫院基地，112 年 6 月 8 日國家中國醫藥研究所蒞臨本校(含嘉師二村)參訪，研究開發可能性，目前尚未定案，待其確定方案後配合辦理。 2. 嘉師二村宿舍民國 59 年興建，</p>	<p>決議： 1. 嘉師二村目前保持現狀，惟周遭環境清潔需納入合約。 2. 本案同意解除列管。</p>	

總務處業務會報主席指示及決議事項辦理情形

附件一

		至今屋齡已達 53 年(耐用年限僅 30 年)，以現況使用恐衍生結構安全問題，且目前尚有 1 戶未完成搬遷，目前實無積極開發條件。(建議先行解除列管)		
10	請各組隊提出今年度創新、增建計畫書。於 7 月 15 日完成，送總務長室彙整。	出納組： 業依限提送 112 學年度線上繳費系統。 資產組： 本組創新計畫書已於 112 年 7 月 13 日完成，並送交總務長室。 民雄總務組： 已於 112 年 7 月 13 日提送總務長室彙整，並於 112 年 9 月 15 日簽奉核准納入年度預算額度排序辦理(民雄校區鵝湖下層步道紅磚鋪面改善計畫)。	決議： 1. 部分組隊已提供資料，另請事務組、駐警隊補齊。	
11	請資產組預做準備規劃植物園招商計畫。	待場地管理單位森林系提出需求內容，再研議後續招商事宜。	決議： 請持續與森林系連繫討論，期能早日完成招商作業，以挹注校務基金收入。	
12	嘉義縣目前規劃水上、太保、民雄、中埔等 4 鄉鎮設置 YouBike，請民雄總務組密切注意連繫縣府並提規劃書，爭取是否能在民雄校區設點。	民雄總務組： 已於 112 年 7 月 12 日函請嘉義縣政府協助將本校民雄校區納入嘉義縣公共自行車站點設置規劃，並於 7 月 17 日獲嘉義縣政府函復表示將多方考量後逐步建置。 又，於 10 月 12 日電洽縣府建設處承辦人員，其表示近期甫經簽准，將進行招標作業，會再行評估辦理。	決議： 請密切注意嘉義縣政府設置 YouBike 的訊息，並隨時了解本校設置點是否有納入考量。	

2-1 總務處業務或活動成果報告書

附件二

業務名稱	112 年國立中正大學蒞校文書及檔案管理實務標竿學習
主(協)辦單位	總務處文書組
主要承辦人	潘建齊
辦理日期	112 年 10 月 12 日

一、承辦業務目的或支援項目：

中正大學文書組長率領團隊蒞校觀摩本校文書及檔案管理實務，兩校均為金檔獎獲獎單位，透過相互交流增進雙方對大學檔案管理實務知能。

二、具體成果簡述：

(一)時間：112 年 10 月 12 日(星期四)09：00～11：30。

(二)地點：本校蘭潭校區行政大樓文書組、檔案庫房修護室。

(三)參加人員：中正大學文書組黃美隨組長 3 人、本校文書組全體同仁。

(四)交流內容：分為兩組進行交流，由本組蔡秀娥組員帶領中正大學文書組組長參觀本校檔案庫房及分享本校 111 年度教育部所屬機關學校檔案管理評鑑，評列為「優等」，檔案實務經驗。本組潘建齊及鄧琇云辦事員分享本校「機密檔案解降密」、「屆期檔案銷毀實務」、「紙本檔案歸檔附件處理」、「電子公文新舊系統轉換等經驗交流。

活動照片



中正大學文書組團隊與本組同仁合照



中正大學文書組團隊與本組同仁合照

填表人	組(隊)長	總務長

2-2 總務處業務或活動成果報告書

附件二

業務名稱	蘭潭校區大門往畜牧場外牆意象工程
主(協)辦單位	營繕組
主要承辦人	蕭哲翔
辦理日期	111年5月16日至112年8月29日

一、承辦業務內容或支援項目

辦理工程委託設計監造、招標訂約、施工督導及結算驗收等事宜。

二、具體成果簡述：

本工程為大門意象，施工面積約為6,109.655平方公尺，金屬上漆校徽LOGO一座直徑200公分，總工程經費為新台幣202萬4,959元整。

三、附件資料：

施工前照片



施工中照片



施工後照片



填表人	組(隊)長	總務長

2-3 總務處業務或活動成果報告書

附件二

業務名稱	112 年度高壓設備汰換開口契約(第一次派工)
主(協)辦單位	營繕組
主要承辦人	陳鴻翔
辦理日期	112.1.1~112.12.31

一、承辦業務內容或支援項目

辦理採購委託設計監造、招標訂約、施工督導及結算驗收等事宜。

二、具體成果簡述：

本案為本校高壓站高壓設備汰換作業，第一次派工施作項目有 VCB 3P 5 台、電力熔絲 3 支、高壓電纜頭汰換 12 只、高壓絕緣礙子 45 支等，預算金額為新台幣 338 萬 7,000 元整，第一次派工結算金額為 104 萬 4,187 元。

三、附件資料：

施工照片

(民雄校區-總變電站既設 VCB2、VCB4、VCB5 VCB7 PANEL VCB 拆除施工)



施工照片

(蘭潭校區-第 1 變電站 LBS#1 PANEL 新陶瓷高壓礙子, 汰換施工)



填表人	組(隊)長	總務長

2-4 總務處業務或活動成果報告書

附件二

業務名稱	民雄校區人文館 2 樓研究室整修工程
主(協)辦單位	營繕組
主要承辦人	翁正宇
辦理日期	111.09.26~112.09.15

一、承辦業務內容或支援項目

辦理工程委託設計監造、招標訂約、施工督導及結算驗收等事宜。

二、具體成果簡述：

本工程為民雄校區人文館 2 樓研究室整修。

三、附件資料：

施工前照片



施工中照片



施工後照片



填表人	組(隊)長	單位主管

2-5 總務處業務或活動成果報告書

附件二

業務名稱	民雄校區游泳池無障礙浴室改善工程
主(協)辦單位	營繕組
主要承辦人	楊尚諦
辦理日期	112.01.17~112.09.19
<p>一、承辦業務內容或支援項目 辦理工程委託設計監造、招標訂約、施工督導及結算驗收等事宜。</p> <p>二、具體成果簡述： 本工程為改善民雄校區無障礙浴室(男生及女生各1間)，工程經費為新台幣 31 萬 5,000 元整。</p> <p>三、附件資料：</p>	
施工前照片	
	
施工中照片	



施工後照片



填表人

組(隊)長

總務長

--

--

--

2-6 總務處業務或活動成果報告書

附件二

業務名稱	民雄校區游泳池無障礙浴室改善工程
主(協)辦單位	營繕組
主要承辦人	楊尚諦
辦理日期	112.01.17~112.09.19

一、承辦業務內容或支援項目

辦理工程委託設計監造、招標訂約、施工督導及結算驗收等事宜。

二、具體成果簡述：

本工程為改善民雄校區無障礙浴室(男生及女生各1間)，工程經費為新台幣 31 萬 5,000 元整。

三、附件資料：

施工前照片



施工中照片



施工後照片



填表人

組(隊)長

總務長

--

--

--

2-7 總務處業務或活動成果報告書

附件二

業務名稱	民雄校區圖書館無障礙電梯增設工程
主(協)辦單位	營繕組
主要承辦人	楊尚諦
辦理日期	110.10.28~112.9.22

一、承辦業務內容或支援項目

辦理工程委託設計監造、招標訂約、施工督導及結算驗收等事宜。

二、具體成果簡述：

本工程為增設1部無障礙電梯(5樓5停)，工程經費為新台幣597萬4,000元整。

三、附件資料：

施工前照片



施工中照片



施工後照片



填表人

組(隊)長

總務長

填表人	組(隊)長	總務長

2-8 總務處業務或活動成果報告書

附件二

業務名稱	植物園及菇舍光纜建置
主(協)辦單位	營繕組
主要承辦人	陳鴻翔
辦理日期	112.2.1~112.09.30

一、承辦業務內容或支援項目

辦理採購案招標訂約、施工督導及結算驗收等事宜。

二、具體成果簡述：

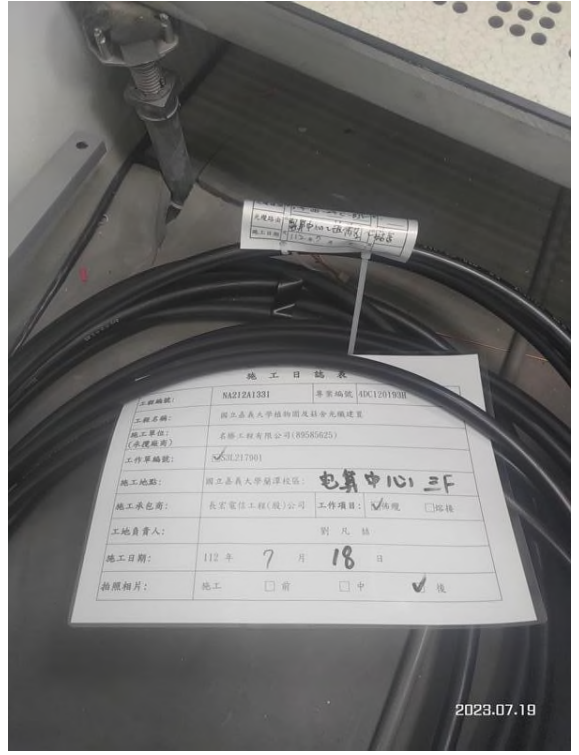
本案為植物園及菇舍光纜建置作業，24 心-BJF-BSM 光纜 1,605 米、架空 0.4dB-24 心-BJF-LAP-BSM 光纜 75 米、光纜配線箱 3 只等，總經費為新台幣 36 萬元整。

三、附件資料：

施工照片(提升手孔蓋)



施工照片(佈置光纜)



填表人	組(隊)長	總務長

2-9 總務處業務或活動成果報告書

附件二

業務名稱	蘭潭校區學生餐廳整修工程
主(協)辦單位	營繕組
主要承辦人	楊尚諦
辦理日期	111.03.21~112.10.03
<p>一、承辦業務內容或支援項目 辦理工程委託設計監造、招標訂約、施工督導及結算驗收等事宜。</p> <p>二、具體成果簡述： 本工程為整修蘭潭校區學生餐廳用餐區，工程經費為新台幣 1,680 萬 9,505 元整。</p> <p>三、附件資料：</p>	
<p>施工前照片</p>	
	
<p>施工中照片</p>	
	
<p>施工後照片</p>	



填表人

組(隊)長

總務長

--

--

--

業務名稱	民雄校區學生宿舍綠園一舍寢室整修工程
主(協)辦單位	營繕組
主要承辦人	楊尚諦
辦理日期	111.09.12~112.10.03

一、承辦業務內容或支援項目

辦理工程委託設計監造、招標訂約、施工督導及結算驗收等事宜。

二、具體成果簡述：

本工程為整修民雄校區學生宿舍綠園一舍寢室，工程經費為新台幣 3,504 萬 8,837 元整。

三、附件資料：

施工前後照片



2-11 總務處業務或活動成果報告書

附件二

業務名稱	民雄校區生理用品交換箱設置
協辦單位	民雄校區總務組
主要承辦人	楊淨文
辦理日期	112年7月31日

一、承辦業務內容或支援項目

辦理民雄校區生理用品交換箱設置事宜。

二、具體成果簡述：

完成民雄校區學生餐廳、樂育堂、司令台等廁所生理用品交換箱設置。

三、附件資料：

施工照片



填表人	組（隊）長	總務長

業務名稱	優化民雄校區供水監控系統異常示警機制
協辦單位	民雄校區總務組
主要承辦人	林金龍
辦理日期	112年8月17日

一、承辦業務內容或支援項目

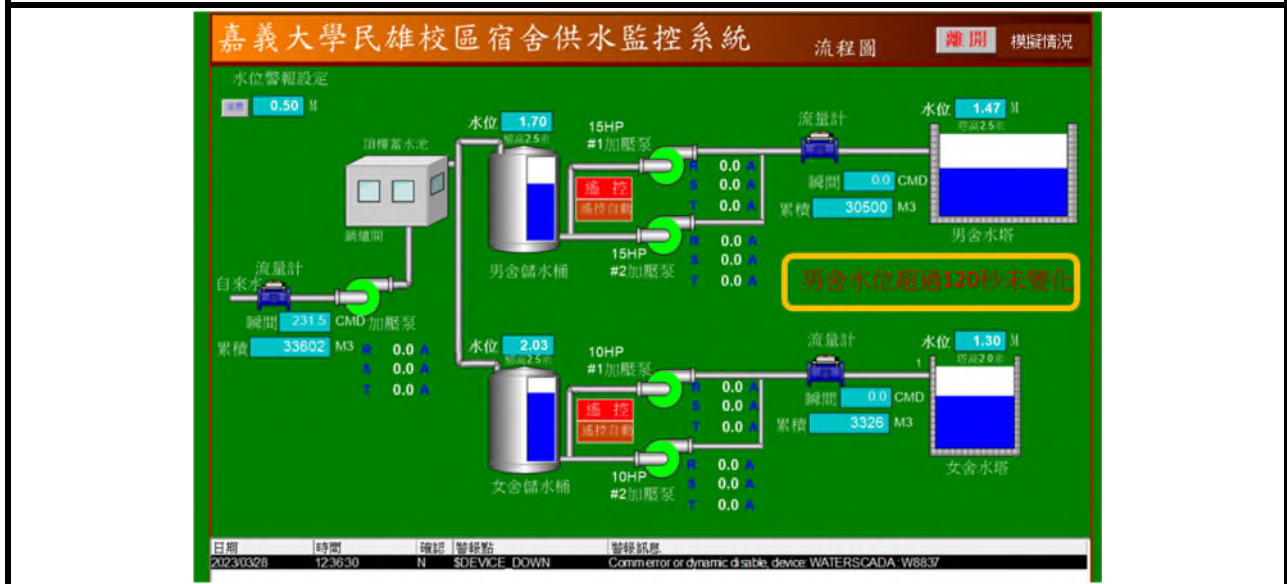
辦理優化民雄校區供水監控系統異常示警機制事宜。

二、具體成果簡述：

於8月17日啟用優化供水監控系統異常示警機制，以利值勤人員第一時間獲知供水異常狀況進行處理，俾利確保校園供水穩定，並提升後續維修的處理效率。

三、附件資料：

施工照片



填表人	組(隊)長	總務長

2-13 總務處業務或活動成果報告書

附件二

業務名稱	民雄校區登革熱噴藥消毒
協辦單位	民雄校區總務組
主要承辦人	楊睿峰(大學館)、楊淨文(行政大樓)、何嘉瑞(戶外)
辦理日期	112年9月19日

一、承辦業務內容或支援項目

配合嘉義縣政府登革熱防治作業，協助民雄校區登革熱噴藥消毒事宜。

二、具體成果簡述：

配合完成執行9月19日民雄校區登革熱噴藥消毒作業。

三、附件資料：

施工照片



填表人	組(隊)長	總務長

總務處 112 年重要業務追蹤管制表

附件三

組隊	重要業務內容	負責同仁	預定辦理時程	目前進度 (%)	問題及解決辦法
營繕組	植物園及菇舍光纜建置	陳鴻翔	112.02.01-112.10.31	98%	結算付款中
營繕組	蘭潭校區圖書館太陽能冰水主機與智慧能源管理系統之建置	陳嘉良	112.02~112.05.31	98%	付款中。
營繕組	食品加工廠及水工材料試驗場補辦使用執照暨建物改善工程	蕭哲翔	107.05.31-109.01.16	95%	目前請施工廠商補正資料，完成後結案付款。
營繕組	蘭潭校區塑木步道整修工程	周雨瑩	112.5.1-112.9.12	95%	目前辦理工程請款作業。
營繕組	民雄校區圖書館無障礙電梯增設工程	楊尚諦	110.10.28-112.12.31	90%	112 年 9 月 22 日竣工，俟取得昇降設備使用許可證、消防審查通過及變更使用執照完成後，再辦理驗收事宜。
營繕組	民雄校區教育館外牆整修工程	翁正宇	112.1.1-112.12.31	85%	目前辦理塗料工項作業。
營繕組	新民校區學生宿舍新建工程	吳三生	107.3.15-113.6.30	64%	110 年 6 月 29 日開工，工期為 997.5 日曆天，預定於 113 年 4 月竣工，目前施工中 (R1F~RF 外牆及 5~6F 浴廁等磁磚粘貼及

組隊	重要業務內容	負責同仁	預定辦理時程	目前進度(%)	問題及解決辦法
					7~8F 輕隔間等)。
營繕組	國立嘉義大學民雄校區校園通信整合服務	李駿宏	111.10.24-112.12.31	40%	已經決標，新系統建置中，最遲應於 112 年 12 月 21 日完工。
營繕組	112 年度高壓設備汰換開口契約	陳鴻翔	112.01.01-112.12.31	40%	第一次派工完成驗收付款
營繕組	112 年度校園防墜設施改善	周雨瑩	112.5.1-112.11.10	30%	112 年 9 月 18 日開工，預計於 11 月 10 日完工，目前材料廠製中。
營繕組	112 年度蘭潭校區道路 AC 刨鋪整修工程	蕭哲翔	112.08.01-112.12.31	20%	112 年 10 月 11 日決標，預計 11 月中下旬開工。
營繕組	蘭潭校區小牛舍欄杆維修工程	翁正宇	112.09.01-112.12.31	20%	目前辦理第三次上網招標作業。
營繕組	蘭潭校區應化二館外牆防水整修工程	蕭哲翔	111.04.01-113.03.31	20%	112 年 10 月 6 日決標，預計 11 月中下旬開工。
營繕組	農學院學生實習農場第二期工程	蕭哲翔	112.04.01-113.6.30	15%	招標資料審查中，預計 112 年 10 月下旬上網招標。
營繕組	蘭潭校區水產養殖研究中心污水處理設施更換工程	翁正宇	112.09.01-112.12.31	15%	目前辦理第一次上網作業。

組隊	重要業務內容	負責同仁	預定辦理時程	目前進度 (%)	問題及解決辦法
營繕組	蘭潭校區職務宿舍後方及水生系養殖池排水工程	蕭哲翔	112.08.01-113.6.30	10%	目前辦理細部設計中，預計112年10月中下旬設計單位提供細部設計書圖。
營繕組	蘭潭學生宿舍五及六舍公共空間暨室內外空間整修工程	蕭哲翔	111.6.30-112.12.31	10%	112年9月25日教育部視訊會議，目前設計單位修正中。
營繕組	橋梁整修工程	楊尚諦	112.04.14-113.12.31	5%	設計中。
營繕組	三界埔苗圃林業展示館整修工程	楊尚諦	112.09.27-113.12.31	3%	勞務訂約中。
營繕組	民雄校區大學館屋頂平台排風系統2處防雨遮罩設置工程	楊尚諦	112.09.22-112.12.31	3%	勞務訂約中。
營繕組	民雄校區學生宿舍綠園一舍及餐廳耐震補強工程	楊尚諦	112.10.03-113.12.31	1%	簽辦勞務採購成案中。

總務處各組隊業務處理情形

組隊別：營繕組

日期	承辦人員	需求單位	業務內容及處理情形
112/6/27	吳榮山	管理學院	新民校區管院中庭牆面廣告帆布看板及零星平面看板拆除，費用 23,000 元
112/7/26	陳嘉良	音樂系	民雄校區音樂系社團教室大樓電梯鋼索老舊更換，費用 35,000 元
112/7/26	吳三生	生命科學院	生技健康館頂樓防水改善修補，費用 49,889 元
112/8/9	翁正宇	木設系	協助會簽支應木設系木材利用工廠環境改善維護(後方排水溝泥土流失修補)、森林館一二棟天花板脫漆清除及粉刷改善維護共 2 式，費用 30,000 元
112/9/1	楊尚諦	圖書館	協助會簽支應民雄圖書分館一樓西文書區書櫃因蟲蛀，訂製 2 座書櫃，費用 100,000 元
112/9/21	翁正宇	歷史系	民雄校區人文館 2 樓研究室三合一門貼砂紙，費用 26,460 元
112/9/27	王露儀	體育室	協助會簽支應體育室分離式冷氣拆機及搬運(20 台，含 7 台運至民雄校區)與冷氣移機(6 台)，費用 91,000 元
112/10/2	翁正宇	景觀學系	景觀系系館汗水排放及出水口鋼板修補，費用 9,868 元
112/10/3	陳嘉良	農藝系	農園館電梯機坑增設抽水馬達，費用 23,625 元
112/10/4	翁正宇	森林系	協助會簽支應森林系森林館第 3、4 棟走廊女兒牆室外防水漆修補，第 3 棟右側 1-3 樓樓梯間水泥漆修補，放置垃圾桶牆面、教室牆壁、走廊牆壁及天花板水泥漆修補，費用 149,224 元