

# 國立嘉義大學總務處暨環安中心 103 年度第 1 次業務會報紀錄

時 間：103 年 1 月 6 日（星期一）下午 2 時

地 點：蘭潭校區行政中心 4 樓開標室

主 持 人：劉總務長啓東

記 錄：劉 語

出席人員：沈專門委員盈宅、吳簡任秘書子雲、陳組長清玉、侯組長新龍、張組長育津、謝組長婉雯、洪組長泉旭、李組長宜貞、羅組長允成、林組長金龍、顏隊長全震(楊淑萍小姐代理)

## 壹、主席致詞：

非常感謝各位同仁過去一年的努力與辛勞，由於大家的盡心盡力，使各項業務與工程得以順利推動並圓滿完成。元旦發生本校賃居在校外的學生二氧化碳中毒不幸事件，提醒同仁平日應多加注意防範，避免不幸事件發生。以下業務仍請各組隊持續協助配合辦理：

- 一、環安業務與總務處各組隊業務息息相關，常需同仁相互協助，請大家持續幫忙。
- 二、去年表現優異同仁，請各組隊提敘獎名單，以鼓舞同仁士氣。
- 三、每週二上午 9:00-10:00 均固定舉行行政座談，為避免時間衝突，各組隊須主管主持之相關會議或驗收等業務，請儘量避開該時段。
- 四、請各組隊長轉知組隊同仁，各項業務務必依法行政(如：採購業務、維修)，敏感話題應避免於電話中討論。另，採購業務執行相關事宜，可再利用教與學研討會加強宣導。
- 五、校長推薦大家閱讀之好書--勇敢做唯一的自己，書中提及「不要害怕去陌生的地方」、「不要恐懼歸零的體驗」、「團體比個人更重要，忽略團隊損失的是自己」、「在安逸中感覺將會不知不覺消失，需讓自己更上層樓」等等都相當激勵人心，鼓勵同仁積極傳閱。另，請組隊長提醒同仁切勿安於現狀，並鼓勵同仁勇於接受挑戰，於平常即應多展現專業與所長，若有升遷機會要積極把握，切勿輕易放棄。
- 六、各組隊若須更新或補充 1/7(二)召開之行政會議資料，請於 1/7(二)上午 10 時前提供，以便會議中補充報告。
- 七、1/13(一)召開之 102 年終業務檢討及會後餐敘，請組隊長鼓勵同仁踴躍參加。
- 八、駐警隊小隊長郭隊長請辭獲准(任職到 102/12/31 止)，自 103/1/1 起改由顏全震先生接任小隊長職務。

## 貳、上次會議決議案暨指示事項執行情形（如附表）。

### 參、專門委員、簡任秘書及各組工作報告：

#### \*沈專門委員：

總務長、簡秘、各組隊長大家午安

- 一、有關 11/29 本校 102 學年度第 1 學期內部控制專案小組會議決議事項，請各組隊依會議決議，除依自行擇定之場次準時參加內控作業講習，並請依期程檢視主管業務之各項內部控制作業流程並進行自行評估，相關表件資料請於 1 月底前繳交至總務長室，俾利彙整陳核後依限提交秘書室。
- 二、人事室通知 1/29 及 2/5 全校統一補休，各處室只要有一個人留守接聽電話即可，考量本處業務多與外部單位有關，且各組隊分散於不同辦公空間、業務屬性亦不盡相同，請各組隊討論是否需以組隊為單位提報名單。
- 三、102 年度年終業務檢討及會後餐敘，請新進組隊長率先自我介紹並發表感言，以作為其他新進同仁發言之標竿。另，摸彩活動仍依往例進行，請組隊長踴躍提供摸彩品。
- 四、本校升遷管道暢通，陞遷制度亦完善，陞遷評分表之評分標準含主客觀分數，綜觀近幾次本處同仁提出之陞遷申請，同仁客觀分數多有領先，但於口試或其他審核時，常未能繼續保有領先之優勢，顯示同仁臨場表達回應能力尚有提升空間，請組長鼓勵同仁不要氣餒，繼續努力，可多上網聆聽相關課程或參與相關之實務訓練，既可提升自我同時亦可取得學習時數，一舉兩得，請同仁參考。
- 五、校長請各單位同仁傳閱之好書——「勇敢做唯一的自己」，本處傳閱方式由組隊長開始，全數傳閱完畢後再接續傳閱組隊同仁，傳閱完畢請送回總務長室，俾利依示送交圖書館典藏。

#### \*吳簡任秘書：

目前環安中心業務執行順利，詳細業務執行情形請侯組長及陳組長報告。

#### \*環保組：

業務執行情形（含重要工作成果）

##### 一、事業廢棄物

(一)102 年各實驗室廢液收集累計表(統計區間 7 月至 12 月)

單位:公斤

月份	7	8	9	10	11	12	合計
收集量	780	500	920	560	540	320	3,620

當月收集 廢液種類						含：廢酸液 40 公斤 不含鹵素 220 公斤 重金屬廢液 60 公斤
--------------	--	--	--	--	--	---

- (二)於 102 年 12 月 9 日展陽環保科技有限公司至本校清運實驗室廢棄空藥瓶共 1,020 公斤，運送至程豐環境科技股份有限公司再利用處理，目前剩餘量約 800 公斤，俟申報後再通知廠商辦理清運作業。
- (三)102 年各實驗室廢液收集量共計 7,640 公斤，較去 (101) 年 7,840 公斤減少 200 公斤。

## 二、一般廢棄物

- (一)102 年各校區資源回收量與變賣金額累計:(統計至 102 年 12 月 27 日)

	蘭潭校區	林森校區	民雄校區	新民校區
回收廠商	久大環保科技	吉昇商行	吉祥古物商行	久大環保科技
回收量(公斤)	38,062.4	8,561	12,719.5	4,814
變賣金額(元)	112,339	34,085	65,244	11,759

- (二)102 年 12 月份資源回收增加情形

單位:公斤

校區/ 回收品	蘭潭校區		民雄校區		林森校區	
	重量	金額	重量	金額	重量	金額
廢紙	6,130	12,946	600	1,920		
鐵	63	378	8	64	70	490
軟骨鋁	3.1	55	-	-		
白鐵	2.6	57	5	130		
回收瓶	920	5,520	-	-		
廢鐵罐	122.7	368	21	105	17	68
廢鋁罐	22	440	3	75	10	200
廢燈管	20	40	-	-		
塑膠(大)	174	348	-	-	225	450
硬塑膠			69	207		
回收塑膠			6	60	108	648
寶特瓶			44	440	57	456
沙拉油桶			8	40		
大門(鐵)			110	770		
保麗龍					18	126
鋁箔包					31	93
紙餐盒					358	716
小計	7,457.4	20,152	874	3,811	894	3,247

註：\*蘭潭及新民校區玻璃載運至慈濟資源回收場處理。

\*蘭潭校區保麗龍由嘉義市環保局回收；新民校區保麗龍由簽約廠商代為處理。

- (三)於 103 年 1 月 2 日申報蘭潭校區之資源回收及廚餘統計資料。

- (四)本校各校區廢棄物回收相關經費，依校區不同繳入下列計畫案，計畫計有：102C4-6601 環安中心廢舊物資出售、102C4-6642 林森進修部廢舊物資出售、102C4-6660 新民聯合辦公室廢舊物資出售及 102C4-6667 民雄總務組廢舊物資出售等四項，茲因業務需要，簽請將 102 年 12 月 31 日截止之廢舊物資出售結餘款結轉至 103 年度繼續支用。
- (五)為增加本校資源回收經費，經檢討衡量各家廠商回收情形及實際執行狀況，於 102 年 11 月更換蘭潭校區及新民校區之回收廠商，並已完成簽訂合約事宜。

### 三、廢污水處理

- (一)辦理 103 年度年專用污水下水道污水處理設施委外操作招標案，調查願意加入委外操作之建築物計有：蘭潭校區蘭潭招待所、森林系生物多樣性教學大樓、理工大樓、魚類保育中心以及新民校區雲嘉南動物疾病診斷中心大樓、管理學院大樓等 6 棟。其他 5 棟建築物（新民校區游泳池、蘭潭校區生技健康館、景觀大樓、植物園、動物產品研發推廣中心）及畜牧場並未參加委外操作招標，將由使用單位自行管理操作。經 12 月 4 日開標結果，由承岸工程行以 27 萬 3000 元得標。
- (二)102 年 11 月 28 日辦理本校事業或污水下水道系統廢污水及畜牧業廢污水 102 年下半年放流水水質檢測採樣（含建築物 10 棟及動物試驗場 1 處）；並已委託婕克環保科技有限公司檢驗原水及放流水水溫、氫離子濃度指數、化學需氧量、生化需氧量、懸浮固體等五項。檢測結果均符合法令規定之放流水標準。

放流水標準值如下表：

業別 項目	建築物污水處理設施	畜牧業
水溫	35°C 以下	35°C 以下
氫離子濃度指數	6.0~9.0	6.0~9.0
生化需氧量	30mg/L	80mg/L
化學需氧量	100mg/L	450mg/L

### 四、飲用水管理

- (一)辦理 103 年度飲水機耗材定期更換及維護招標作業。於 102 年 12 月 4 日開標結果，由勝元科技有限公司以 33 萬 6810 元得標。
- (二)102 年 11 月 18 日及 19 日分別進行蘭潭校區（含宿舍）、林森校區、新民校區、進德樓及民雄校區飲水機水質採樣共計 50 個樣本，水質樣本已送生命科學院檢驗中心進行大腸桿菌群檢測，檢測結果大腸桿菌群樣本均小於 1 CFU/100 mL（現行飲用水標準值：大腸桿菌群 < 6 CFU/100 mL）。

## 五、其他

辦理 102 年嘉義市環保知識挑戰擂台賽經費核銷事宜，已於 102 年 12 月 11 日將原始憑證及剩餘款，函送嘉義市環保局辦理結案。

## 六、環境清潔及維護

- (一)配合嘉義市政府環境保護局於 102 年 12 月 14 日舉辦「全嘉大清掃，歡喜辦喜事」，派員加強所屬管轄區域及周邊環境之清潔維護工作，並於期限前寄送執行成果照片。
- (二)因應本(102)年本土登革熱疫情，已加強環境清潔及水溝清淤，另請總務處保管組落實權管房舍、土地及設備設施之管理及巡查，以避免病媒蚊孳生。
- (三)派員清除校內廣告物，以維護校園環境整潔。

## 七、毒化物管理

- (一)依據教育部 102 年 4 月 12 日臺教資(六)字第 1020053405 號函「毒性化學物質運作及釋放量記錄管理辦法」第 5 條暨學術機構毒性化學物質管理辦法第 7 條規定辦理，已發文通知各系所於 103 年 1 月 5 日前，各運作場所需繳交 102 年 10-12 月毒化物紀錄表。
- (二)102 年 12 月份申請購買毒化物統計資料如下表：

編號	系所	負責人	毒化物	購買重量 (Kg)	濃度(%)	廠商名稱
102-133	微藥系	陳立耿	105-01 乙腈	25.184	99.9	友和貿易
102-134	材料試驗場	陳建元	079-01 二氯甲烷	520	96-100	群台
102-135	生化系	魏佳俐	105-01 乙腈	9.444	99	友和貿易
102-136	應化系	黃建智	093-01 1,4-二氧陸園	4.132	96	景明化工
102-137	生農系	李晏忠	105-01 乙腈	3.148	99.9	友和貿易
102-138	微藥系	陳立耿	142-01 三氟化硼	0.06015	50	友和貿易
102-139	應化系	邱秀貞	105-01 乙腈	5.64	99.8	友和貿易

## 八、流浪犬管理

- (一)派員巡檢、驅離及持續誘捕校內流浪犬，並請嘉義市政府環境保護局捕狗大隊協助處理。
- (二)於 102 年 12 月 19 日於校內發現 1 隻流浪狗屍體，已請嘉義市政府環境保護局捕狗大隊協助處理，102 年蘭潭校區共捕流浪犬 12 隻及流浪貓 2 隻。

### \*職安組：

業務執行情形(含重要工作成果)：

#### 一、安全衛生管理

(一)102 年 11 月份實驗場所自動檢查執行狀況如表。

系所	應執行 間數(A)	已完成 間數(B)	執行率 (B/A)	系所	應執行 間數(A)	已完成 間數(B)	執行率 (B/A)
應化系	20	20	100%	獸醫系	13	12	92%
電物系	16	14	88%	木設系	5	5	100%
機電系	5	5	100%	動科系	9	9	100%
土木系	1	1	100%	森林系	4	4	100%
水生系	9	9	100%	農藝系	3	3	100%
食科系	16	16	100%	園藝系	4	3	75%
生化系	14	14	100%	生農系	7	7	100%
植醫系	1	1	100%	微藥系	23	23	100%
說明： 1. 實驗場所間數：150 間，完成檢查間數：146 間，實驗室負責老師 124 人。 2. 10 月執行率：100%，11 月執行率：97%。							

(二)實驗場所職業災害統計依規定每月 10 日前完成申報。

(三)環安中心依往例實施實習工廠巡查，發現幾處電器配線絕緣被覆破損剝落裸露在外，且部分機械之電源插座以外接方式使用。為確保因工廠作業安全，本巡查紀錄及佐證照片已簽陳並會管理單位，並要求於學期結束前將電氣設備可改善完畢。

## 二、教育訓練

依據教育部 102 年 11 月 21 日臺教資(六)字第 1020174054 號書函「103 年校園安全衛生管理人員研習營」，本研習分為基礎班與進階班為期 5 天，研習地點於國立台灣大學公共衛生學院，本中心派陳清玉組長、蕭傳森組員及杜彩霞專案技士等參加本研習之進階班課程(103 年 1 月 20 至 103 年 1 月 24 日)。

## 三、游離輻射

(一)辦理本校應用化學系登記人楊鐘松老師之密封性放射物質(Ni-63)年度擦拭檢查，該放射物質放置地點於 A18A-306，偵測結果報告符合標準，相關偵測證明及擦拭報告影本已傳送使用單位備查。

(二)依據 102 年 12 月 18 日本校應用化學系古國隆主任申請該系之密封性物質(Ni-63)永久停用作業辦理。本中心已依據放射物質與可發生游離輻射設備及其輻射作業管理辦法第 35 條規定辦理中，俟奉 校長核准後由本中心行文至行政院原子能委員會辦理報廢手續，相關規費擬由使用單位自付。

(三)於 102 年 12 月 23 日本中心輻射偵檢儀乙台委託台灣能量輻射防護偵測有

限公代送至國立清華大學實施年度校正，校正結果合格，相關校正紀錄存查。

#### 四、生物安全

- (一)依據教育部 102 年 12 月 6 日臺教資(六)字第 1020182584 號書函，有關感染性生物材料或臨床檢體運輸包裝規定，該更新之規範已置於行政院衛生福利部疾病管制署全球資訊網供下載遵循。函文已呈會本校生物安全委員會，請轉知相關實驗室配合辦理。
- (二)依據行政院衛生福利部疾病管制署 102 年 12 月 17 日函，有關實驗室生物安全管理資訊系統改以憑證(PIN 碼)登入，該署建議本校盡早購買讀卡機以利使用，函文已呈會本校生物安全委員會且已列入 102 年第 4 次生物安全委員會會議討論。

#### 五、公共意外險

本校 103 年校園公共意外責任保險，自 103 年 1 月 1 日 0 時起生效至 104 年 1 月 1 日 0 時止，由國泰世紀產物保險股份有限公司以新台幣 86,000 元承保。本保險特點為校園如發生公共意外時，將由產險公司採全額賠償(本校不須提撥自負額)，承保範圍包含蘭潭校區、民雄校區、新民校區、林森校區、校外所有宿舍及社口實習林場等。

#### 六、其他

根據教育部安全衛生輔導團於 102 年 12 月 20 日第 29 期電子報消息，近日某大學及高職校園發生二起職災案例(某大學實習工廠學生操作剪床不慎切斷左手二指末節及某高職所僱勞工發生感電致死意外事件)，本中心除將電子報公告於學校及環安中心網頁以加強宣導，並請各實驗場所負責老師上課前再提醒學生及加強現場監督以確保安全。

#### \*文書組：

業務執行情形(含重要工作成果)：

##### 一、總收文

月份	收文件數	年度累計件數	電子收文效益 %
11	1,569	16,192	89.61

##### 二、總發文：

月份	發文件數	年度累計件數	實際電子發文/發文總數比 %
11	913	9,138	68.78

##### 三、全校辦結公文件數統計表

月份	102 年	101 年	增減	102 年累計	101 年累計	年度增減

12	1,573	1,566	+7	17,311	18,478	-1,167
----	-------	-------	----	--------	--------	--------

#### 四、檔案數位儲存（含現行及回溯檔案）

月份	102年	101年	增減	102年累計	101年累計	年度增減
12	2,967件 (14,087頁)	1,059件 (5,066頁)	+1,908件 +9,021頁	16,548件 (84,686頁)	16,290件 (84,600頁)	+258件 (86頁)

五、102年12月20日完成召開102年度檔案保存價值鑑定小組會議。

六、102年12月25日完成與保管組點收(以包數清點)建物使用執照等圖冊。

七、郵件寄發數量暨郵資金額統計表：

月份	件數	年度累計件數	郵資金額(元)	年度累計郵資金額(元)	備註
12	852	11,688	22,053	187,450	

八、新民校區聯合辦公室12月文書業務工作，除轉分送一般平信（含印刷品）之外，代收各單位、教職員工、學生掛號信件、包裹、貨運（含宅急便等）計有416件。

#### \*出納組：

業務執行情形（含重要工作成果）：

##### 一、學生繳費作業

- (一)102學年度第1學期第2階段繳費情況，截至102年12月30日銀行入帳日止，仍有210位同學未繳費，未繳費金額為1,077,710元。
- (二)辦理102學年度第1學期第1階段繳費單各類身份減免、休復學或住宿異動等各項申請，每筆以人工方式逐一更改繳費單，自102年12月1日起至12月30日止，共25張。
- (三)因休學、畢業、取消選課及重覆繳費等因素，須以人工方式逐筆進行退費之申請案，自102年12月1日起至102年12月30日止，共計86件。
- (四)逐筆檢核校務系統中學務處所送學生申請102學年度第2學期各類身份減免維護狀況，自102年12月1日至102年12月30日止，合計245人。
- (五)配合教務處辦理學生休學、退學、復學、畢業、學生提早入學及國際交換生離校等各項申請，自102年12月1日至102年12月30日止計16人。
- (六)102學年度第1學期403專戶學雜學分費等暫收款，自102年12月1日至12月25日止，暫收金額為1,914,281元，已沖轉金額為1,914,281元，尚未沖轉金額為0元。
- (七)102學年度第1學期404專戶學雜學分費等暫收款，自102年12月1日至12月20日止，暫收金額為531,111元，已沖轉金額為531,111元，尚未沖轉金額為0元。
- (八)依據中國信託商業銀行銀行提供的102年11月收入與支票往來收支資料



(403 及 404 帳戶合計 841 筆)，與學校帳面對帳，編製 403、404 帳戶銀行往來調節表，對帳結果，銀行帳列金額與本校帳列金額相符。

(九) 完成編製中信銀 403、404 專戶現金備查簿，及編製中信銀 403、404 專戶銀行存款收支餘額調節表。

## 二、所得稅作業

(一) 102 年 11 月稅單 4 張，計 6,789 筆，總計入稅所得金額 100,054,665 元，繳交稅款 1,475,707 元。並領取支票或收取現金後匯整報稅資料，完成申報手續。

(二) 執行業務所得，輸入金額 1,866,668 元，稅 125,969 元。

(三) 如期完成外籍人士稅申報共 10 件，金額 259,404 元，繳交稅額 34,980 元。

## 三、薪資與鐘點費作業：

(一) 如期完成每月教職員工、專案人員、專案教師有關薪津造冊請款、送郵局匯入個人帳戶，並寄發 E-mail 通知當事人。教職員工合計 735 人，應發金額 50,730,131 元。郵局優惠存款 2,303,000 元。

(二) 配合人事室每月代扣公保費金額：712,469 元、勞保費：52,115 元，退撫基金金額：2,306,761 元、公健保金額：1,262,771 元，勞健保金額：78,892 元，並完成與人事室人數、金額核對及請款及繳納費用。

(三) 配合法院、人事室通知，辦理法院代扣款。如期完成請款及通知各債權人。計有 47 位債權人，金額計 135,001 元。

(四) 配合其他各單位辦理薪津扣款，完成代扣每月鮮奶錢金額：242,983 元、電話費金額：6,261 元。

(五) 完成公教貸款代扣代償，合作金庫銀行—金額：382,720 元 52 人，土地銀行—金額：32,559 元 6 人，第一銀行—金額：39,612 元 4 人，富邦銀行—金額：11,106 元 1 人。

(六) 補發 101-3 學期 07 月至 08 月份日間暑期班鐘點費金額 34,792 元，共 3 人 (102 年 12 月 24 日發放)

(七) 102 年 12 月份兼任教師日間超支鐘點共 149 人，發放金額 1,464,631 元。代扣自繳二代健保 21,717 元，機關補助 28,719 元。(103/01/04 日發放)。

(八) 102 年 12 月份專任教師日間超支鐘點共 243 人，發放金額 1,607,532 元。代扣所得稅 925 元，二代健保機關補助 31,521 元。(103/01/04 日發放)。

(九) 102-1 學期進修推廣部 102 年 12 月份導師鐘點費發放金額共 65,210 元，總計 46 人。(103/01/04 日發放)。

(十) 102 年 09 月至 12 月份師資培育中心教師鐘點共 20 人，發放金額 511,816 元。代扣自繳二代健保 789 元，(103/01/04 日發放)。

- (十一)工友吳○○，97年年終獎金的法院扣款金額共 23,455 元，已通知銀行寄發收據請款支付。
- (十二)102-1 學期進修推廣部 102 年 12 月份兼任教師鐘點費發放金額共 434,210 元，二代健保自繳 6,562 元，機關補助 8,514 元。總計 53 人。(103/01/04 日發放)。
- (十三)102 年 12 月份實習指導鐘點費金額共 113,699 元，機補二代健保 2,229 元。共 25 人(103/01/04 日發放)。
- (十四)102 年 09 月至 11 月份人文藝術學院音樂系專、兼任日間超支鐘點費金額共 1,788,635 元，二代健保自繳 23,015 元，機關補助 35,071 元。健保自繳 8,992 元，勞保自繳 5,938 元，勞退自繳 2,552 元。代扣所得稅 3,812 元，總計 60 人。(102 年 12 月 25 日發放)。
- (十五)102-1 學期進修推廣部 102 年 09 月至 12 月份專任教師鐘點費發放金額共 5,456,190 元，二代健保機關補助 106,985 元，所得稅 36,721 元。總計 144 人。(103/01/04 日發放)。
- (十六)補發 102-1 學期進修推廣部 09 月至 12 月份教師鐘點費，發放金額共 40,698 元，二代健保機關補助 798 元。總計 1 人。(103/01/04 日發放)
- (十七)導師費：102 年 11-12 月之導師鐘點費，11 月份 228 筆 580,580 元於 12 月 11 日匯款。12 月份 228 筆 580,580 元於 103 年 1 月 3 日匯款。
- (十八)認輔導師鐘點費：102 年 11-12 月之導師鐘點費，11 月份 344 筆 195,381 元於 12 月 11 日匯款。12 月份 352 筆 192,895 元於 103 年 1 月 3 日匯款。
- (十九)依事務組通知，勞保差額追加 4,481 元，健保差額追加 9,383 元。在 103 年 01 月份薪津中已補扣完成。

#### 四、校務基金及專案計畫帳戶收入與支出作業

自 102 年 12 月 01 日至 102 年 12 月 30 日

- (一)完成中信銀 401 專戶收入傳票 179 張、支出傳票 1,146 張、現帳傳票 425 張，合計 1,750 張，開立支票共 272 張、電匯款項 C 類 1,217 筆、E 類 342 筆、T 類 3,443 筆、F 類 110 筆，共 5,112 筆、寄發支票及通知領款、E-mail 匯款通知等事項。
- (二)完成出納系統個人所得款項扣稅及二代健保註記，影印已預扣稅之傳票及單據等。
- (三)完成編製中信銀 3050 帳號 401 專戶現金備查簿。
- (四)完成編製中信銀 3050 帳號 401 專戶銀行存款收支餘額調節表。
- (五)完成 102 年 10 月份 401、405、406、郵局活存、郵局劃撥帳戶銀行對帳單。
- (六)完成中信銀 402 專戶收入傳票與支出傳票之記帳、開立支票、電匯款

項、收入傳票 250 張、支出傳票 1,726 張、現金轉帳傳票 1,045 張之記帳、開立支票約 198 張、電匯筆數約 3,469 張，寄發支票及通知領款、E-mail 匯款通知等事項。

- (七)完成台灣銀行 014004900921 退休及離職準備金-(公提)專戶之收支對帳，及編製銀行存款收支餘額調節表。
- (八)完成台灣銀行 014004900938 退休及離職準備金-(自提)專戶之收支對帳，及編製銀行存款收支餘額調節表。
- (九)協助每日所匯款項中，二代健保補充保險費之扣取，及應扣所得稅之勾稽等事項。
- (十)完成編製中信銀 402 專戶現金備查簿，及編製中信銀 402 專戶銀行存款收支餘額調節表。
- (十一)控管作廢支票，加強出納系統支票備查簿之控管。

#### 五、收款及收據管理作業

##### (一)收款作業：

- 1.12/1~12/31 開立收據 835 張
- 2.12/1~12/31 開立國庫收款書(含現金收入、預借結餘款繳回、銀行匯款項…)共 835 張。

##### (二)收據控管：

- 1.1/1~12/31 向主計室領用 44,000 張，已銷帳 41,448 張(含作廢 959 張)、尚未銷帳 2,552 張。
  - 2.駐警隊 1/1~12/31 場地費面額 30 元已銷號 3,032 張。
    - 場地費面額 100 元已銷號 4,131 張。
    - 場地費面額 250 元已銷號 406 張。
    - 場地費面額 500 元已銷號 869 張。
    - 違規停車罰金面額 100 元已銷號 278 張。
- 共計 8,716 張

#### 六、完成零用金請款作業

- (一)102 年 1/01~12/31，A、B、C、D、T 類類零用金電匯總筆數約為 9,800 筆，均透過 E-mail 寄送匯款通知或可上網查詢。
- (二)零用金匯款作業 (E 類) 290 筆。
- (三)完成零用金匯款作業(G 類)約 185 筆。

#### 七、二代健保申報作業：

完成 102 年 10、11 月份二代健保申報作業：

- (一)10 月份機關負擔補充保費繳款單計 2 張，公健保 54,752 元，軍健保金額 0

元，勞健保 313,452 元，102 年 3 月機關負擔補充保費繳款金額共計 368,204 元。

(二)個人負擔補充保費繳款單共計 2 張，非所屬投保單位給付之薪資所得 59,559 元，執行業務收入 990 元，102 年 10 月個人負擔補充保費繳款金額共計 60,549 元。

(三)前二項健保補充保費均已進行請款作業，並於繳費期限內向中央健保局完成繳費。

(四)11 月份機關負擔補充保費繳款單計 2 張，公健保 159,990 元，軍健保金額 0 元，勞健保 410,468 元，102 年 11 月機關負擔補充保費繳款金額共計 570,458 元。

(五)個人負擔補充保費繳款單共計 2 張，非所屬投保單位給付之薪資所得 124,353 元，執行業務收入 7,488 元，102 年 11 月個人負擔補充保費繳款金額共計 131,841 元。

(六)前二項健保補充保費均已進行請款作業，並於繳費期限內向中央健保局完成繳費。

#### 八、新民校區聯合辦公室收據業務

(一)102 年 12 月份學生申請成績單繳費、補發校園 IC 卡繳費、學士服及碩士服清潔費繳費等，總(累)計 416 件，實收金額 113,740 元。

(二)各項收費明細如下：

1. 學生申請成績單繳費：

累計 139 件+12 月 10 件=149 件，11,967 元+12 月 573 元=12,540 元。

2. 補發校園 IC 卡繳費：

202 件+12 月 27 件=229 件，41,300 元+12 月 5400 元=46,700 元。

3. 學士服、碩士服及博士服清潔費繳費：

計 36 件 48,547 元+12 月份 2 件 960 元=49,507 元。

4. 校外單位場地租借收入：

計 24 件+12 月 1 件=25 件，211,170 元+12 月 9,000 元=220,170 元。

#### \*事務組：

業務執行情形(含重要工作成果)：

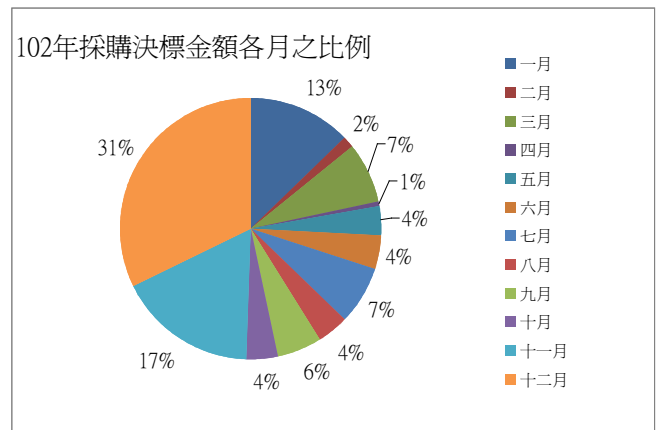
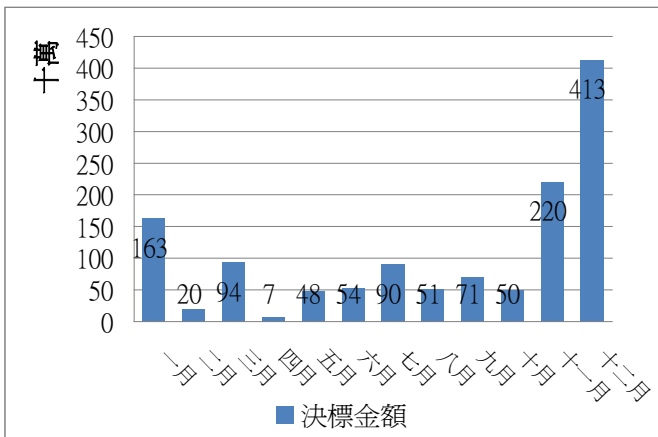
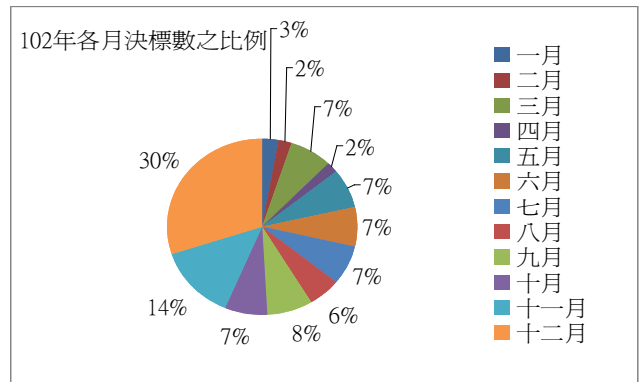
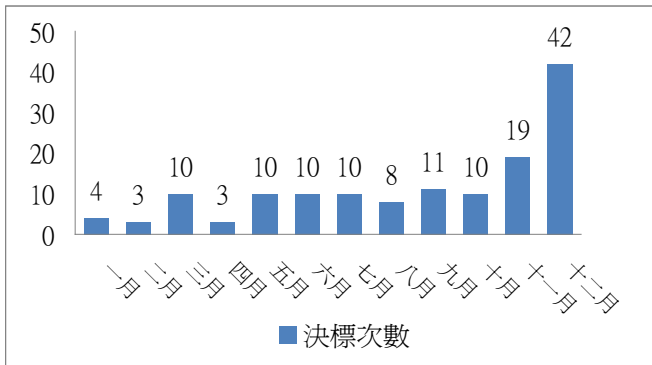
##### ◎採購業務

一、本校總務處事務組承辦 102 年度逾 10 萬元財物採購 12 月 1 日至 12 月 30 日止新增公 48 案；決標 37 案，驗收結案 22 案。履約中金額 121,918,427 元，已結案 35,587,343 元。

二、辦理 102 年年度 12 月 1 日起至 12 月 30 日止，10 萬元以下採購核銷案共

4,206 件。

- 三、本組 102 年 12 月份(統計 11/26 至 12/31)辦理共同供應契新增請購案 232 件，金額計 11,884,052 元，辦理 10 萬以上驗收案 31 件；全年度共同供應契約已驗收案金額累計 72,927,656 元。
- 四、上(102)年度本校勞、財物採購仍集中於 11、12 月份，造成本組業務量大增，不利採購品質之控制，各月採購決標次數及採購金額統計圖如下：



◎各項庶務工作

- 一、每日進行校園環境整理維護、草皮割草、植栽修剪及澆水外，另支援各單位部份共計 26 次，共動用 91 人次，佔整總出勤人次 34%（102 年 11 月 30 日至 102 年 12 月 26 日）（例如廢棄物及報廢財物清運、場地佈置與回復、教學及宿舍桌椅器材之搬運、中央水池清洗、圖書館圖書運送、校長公館環境整理等）。
- 二、近期已完成合作社周邊肖楠木、黃花風鈴木等植栽斷根作業，俟冬末春初再行移植。
- 三、有關林森校區門口南洋杉傾斜之現象初步判斷為早年遭強風吹襲所致，因未及時扶正，導致目前傾斜之態，經與森林系詹明勳老師再次前往會勘討論結果如下：
  - （一）南洋杉為針葉樹具頂芽優勢，不能修枝截幹降低高度，且目前樹高已有 20 公尺上下，若要將傾斜之樹身移正勢必以斷根處理後調整根系土球角度，此舉將造成根系固著於土壤之範圍與地上部不成比例，容易造成風倒，雖可以用人為之固定來克服，惟固定於樹幹之處因風壓造成之剪力，若遇強風將造成幹折之現象。
  - （二）該處無法進行三角落地固定，勢必於建築物兩處打入壁錨來做為固定點，由於位於高處，均需高空作業車配合，如此加上斷根所需之吊車支出將花費數萬元。
  - （三）目前建物左側之南洋杉於樹幹下段已出現樹脂流出之現象，初步判斷為樹幹不正常彎曲造成樹幹一側組織裂開產生傷口，且下半部枝葉已漸枯萎，有逐漸惡化之情形，久之將有枯死之虞，若勉強扶正，因斷根所造成之傷害，是否能復原或反造成生長退化，尚難預測。
  - （四）考量經濟效益及斷根之風險，若該樹非重要之紀念樹，建議砍除，另一側之南洋杉因生長良好，傾斜角度較小，建議維持原狀。

◎車輛管理

一、102 年 12 月公務車派借用統計表（車次）

項目	本月派用	去年同期	年度累計	去年同期	累計增減	備註
派用車次	42	50	397	470	-73	統計至 12 月 31 日

二、102 年度 11 月份總務處公務用油量統計(公升)。

項目	本月	去年同期	年度累計	去年同期	累計增減	備註
用油量(公升)	2,245.97	2,278.93	28,446.27	31,405.45	-2,959.18	統計至 11 月 30 日

◎場地管理

一、102年12月蘭潭校區場地借用統計表(次)

場地名稱	本月	去年同期	年度累計	去年同期	備註
瑞穗館	0	5	49	62	統計至 12月31日
國際會議廳	5	9	74	71	
瑞穗廳	8	11	94	100	

二、102年12月新民校區場地借用統計表(次)

場地名稱	本月	上月	增減	年度累計	備註
國際會議廳	3	2	+1	37	統計至 12月31日
一般教室 或系所教室	19	11	+8	195	
景觀廣場	5	0	+5	30	
管理學院 學術研討室	0	0	0	12	
動物醫院 研討室	2	2	0	12	

◎各項繳、撥款業務

一、健勞保

截至截至10月1-31日勞、健保辦理情形統計表

項目	勞保	健保		勞工退休金提繳	備註
		本人	眷屬		
人數	383	335	201	297	
金額	921,212	831,723		704,837	
合計	2,457,772				

二、水、電費：

(一)本校102年12月自來水費帳單統計表(計量時間102/10/19-102/11/18)

項目	本月	去年同期	增減	年度累計	去年同期	增減
金額 (元)	756,392	821,490	-65,098	7,733,482	11,225,494	-3,492,012
度數	45,782	49,764	-3,982	467,231	687,783	-220,552

備註：水費統計不含新民游泳池及學生宿舍進德樓。



(二)本校 102 年 12 月電費帳單統計表(計費區間 102/11/01-102/11/30)

項目	本月	去年同期	增減	年度累計	去年同期	增減
金額(元)	6,640,893	6,351,938	+288,955	84,006,608	82,191,486	+1,815,122
度數	2,148,080	2,242,760	-94,680	27,112,638	27,468,960	-356,322

備註：電費統計不含學生宿舍進德樓及嘉師二村之單房間職務宿舍。

(三)本校 102 年 11 月電話費帳單統計表(計費期間 102 年 10/01-10/31)

項目	本月	去年同期	增減	年度累計	去年同期	增減
金額(元)	376,201	392,628	-16,427	3,915,271	3,950,164	-34,893

備註：電話費統計不含計畫經費負擔或個人自付。

◎膳委會業務

一、12 月份校外單位借用各校區場地情形。

(一)逢甲大學資訊處於 12 月 23 日借用蘭潭校區電算中心 218 電腦教室舉辦教育訓練活動。

二、膳委會管理學生活動中心餐廳 12 月份外借 12 次。

三、膳委會進駐廠商 102 年 11 月份水電費繳納情形。

國立嘉義大學廠商電費繳交情形一覽表				
膳食管理委員會管理廠商				
廠商名稱	電費	繳費日期	水費	繳費日期
蘭潭學生自助餐廳(佳大餐飲)	2,913	1021211	4,264	1021211
台灣極品咖啡(華而優商行)	5,092	1021219	1,250	1021219
OK 便利超商(蘭潭學苑宿舍)	22,105	1021213	165	1021213
OK 便利超商(蘭潭校區)	22,522	1021216	165	1021216
宏恩美食館	1,836	1021219	313	1021219
承佑資訊公司(不需用水)	2,059	1021223		
卡好喫	2,321	1021223	395	1021223
嘉大美食餐廳(京品餐飲)	3,436	1021218	415	1021218
學園簡速餐(山格餐飲)	2,782	1021220	1,283	1021220
楓之屋(楓之屋餐飲店)	3,008	1021223	543	1021223
蘭潭宿舍學苑餐廳(山格餐飲)	7,871	1021220	1,152	1021220
食尚餐飲商行	1,279	1021223	428	1021223
OK 便利超商(民雄校區)	25,810	1021223	181	1021223
素香園	2,081	1021218	510	1021218

納貝斯麵包坊	1,821	1021220	16	1021220
海山園(海山園商行)	2,959	1021219	938	1021219
新民管院餐廳	3,148	1021220	2,294	1021220
民雄一樓西餐廳(綠庭商行)	8,648	1021219	3,085	1021219
小計	121,691	小計	17,397	
膳委會統計水電總計	139,088			

◎其他

一、產學營運中心及本處保管組辦理之進駐廠商水電費繳交情形一覽表如附件。

\*保管組：

業務執行情形(含重要工作成果)：

一、總務處保管組承辦場館出租或提供使用收益，102年度總計收入5,131,986元，相較101年收入(3,359,925元)略有成長，主要為原營繕組承辦基地台案轉移保管組及原合作社承辦自動販賣機案改由保管組簽約，且兩案皆經調漲租金之故。招待所於102年1月1日調整收費標準後，收支盈餘已達90餘萬元，另教職員工宿舍(含蘭潭單身宿舍、民雄單身宿舍、嘉師二村職務宿舍)亦維持穩定成長。

102年12月份租金收入如下表(實際報繳營業稅金額) 單位：元

出租標的物	繳費日期	12月租金收入	營業稅(內含)	備註
嘉大昆蟲館 (甲蟲企業社)	102.12.10	37,500	1,786(註1)	
禾康園 (高高行銷)	102.12.12	25,674	1,223(註2)	
嘉大郵局 (中華郵政)				
員生消費合作社				
空中大學	102.12.12	43,350	2,064(註3)	
嘉大植物園 (桃源村)				
蘭潭影印部 (復文企業社)	102.12.16	4,000	190(註4)	
民雄文具部 (競永實業)	102.12.23	4,000	190(註5)	
統一速邁自販 (股)	102.12.27	28,837	1,373(註6)	

太古食品(股)	102.12.17	15,394	733(註7)	
松泰飲料(股)	102.12.06	9,836	468(註8)	
總計		168,591	8,027	

註1：計算方式： $37,500/1.05*0.05=1,786$ ，故應繳稅額為新台幣1,786元。

註2：計算方式： $25,674/1.05*0.05=1,223$ ，故應繳稅額為新台幣1,223元。

註3：計算方式： $43,350/1.05*0.05=2,064$ ，故應繳稅額為新台幣2,064元。

註4：計算方式： $4,000/1.05*0.05=190$ ，故應繳稅額為新台幣190元。

註5：計算方式： $4,000/1.05*0.05=190$ ，故應繳稅額為新台幣190元。

註6：計算方式： $28,837/1.05*0.05=1,373$ ，故應繳稅額為新台幣1,373元。

註7：計算方式： $15,394/1.05*0.05=733$ ，故應繳稅額為新台幣733元。

註8：計算方式： $9,836/1.05*0.05=468$ ，故應繳稅額為新台幣468元。

二、本校102年度蘭潭校區招待所收益統計資料如下：

年度	當月(12月)		1-12月累計		當月住房率
	應收(元)	實收(元)	應收(元)	實收(元)	
102年	113,100	111,900	1,482,900	1,412,340	38%
101年	125,000	113,200	1,501,000	1,391,100	47%

三、本校102年12月份財產增減情形如下(統計至12月18日)：

項目	增加筆數	增加金額(元)	減少筆數	減少金額(元)
機械及設備	139	5,368,857	47	1,427,496
交通及運輸	19	2,313,990	3	37,500
雜項設備(含圖書)	465	5,908,663	33	1,428,510

四、102年1-12月無形資產累計折舊金額為85,325,271元。

校務基金	電腦軟體	無形資產	專利權	小計
預算內	76,475,037	590,245	121,665	77,186,947
預算外	7,870,535	18,537	249,252	8,138,324

(註：101年1-12月無形資產累計折舊金額為79,918,227元。)

五、102年度1-12月非消耗品增減情形如下：

年度	增加筆數	增加金額	減少筆數	減少金額
102年度	2,379	8,013,999元	3,831	11,700,446元
101年度	2,407	9,224,505元	2,493	8,139,623元

六、本校存放於保管組之建物使用執照已清查並經奉准委由廠商掃描建物使用執照製作圖檔完成，建物使用執照及掃描光碟業於102年12月25日逐筆

點交文書組。

- 七、本校 103 年建物火險，經過 2 次招標已於 102 年 12 月 9 日順利完成，由兆豐產物保險股份有限公司以 27 萬 2,790 元承覽。
- 八、預計近期辦理蘭潭校區理工大樓及台灣魚類保育研究中心建物之第一次產權登記。
- 九、本校依古蹟管理維護辦法第 2 條第 4 項規定，擬訂本校市定古蹟「原嘉義農林學校校長官舍」管理維護計畫書，並函送嘉義市政府文化局核備，計畫業經同意備查，將依計畫內容進行相關管理維護事宜。
- 十、已依規定期限陳報本校「國有公用財產管理情形檢核表」(每年 1 次)、「公有宿舍及被不合規定占用之處理情形季報表」(每年 4 次，分別為 3、6、9、12 月)等相關報表；並於「國有公用及公司組織財產線上傳輸系統」上傳每季結存表，定期更新土地與建物明細表等。
- 十一、102 年 12 月底完成全校財產盤點，盤點報告書刻正陳核中，俟奉核後併以前年度資料保存，以備相關單位查核。另於 12 月下旬會同人事室進行宿舍訪查。
- 十二、印製公務用各類公文封、聘書及獎勵狀等各項消耗品，供各單位領用。
- 十三、南區國稅局嘉義市分局 102 年 11 月 14 日來函檢附復查決定書，同意本校復查空大租金營業稅相關退款案，經聯繫並請教來函承辦人員，預計退還本稅加計利息等總數可達 19 萬餘元。

**\*營繕組：**

業務執行情形(含重要工作成果)：

一、發包採購案件

- (一)蘭潭校區建築物屋頂設置太陽光電發電系統工程 12 月 27 日竣工，訂 103 年 1 月 3 日進行竣工會勘。
- (二)理工大樓室內裝修工程已於 10 月 20 日完工，12 月 23 日驗收完成，刻正辦理付款程序中。
- (三)蘭潭校區理工大樓北側景觀改造工程打除作業已完成，目前噴水池體打底、步道收邊陶磚施作中預定 1 月 16 日竣工。
- (四)台灣魚類保育研究中心裝修工程 12 月 25 日驗收完成，已完成付款，辦理轉正建帳事宜中。
- (五)林森校區側棟教室、科學館、游泳池更衣室拆除工程已於 102 年 11 月 25 日完工，12 月 30 日驗收合格，現正辦理結案中。
- (六)民雄校區大學館廁所整修工程 12 月 16 日驗收完成，並完成付款並建帳。
- (七)林森校區老舊建築物拆除後之廊道空間改造工程，刻正修正設計中。

- (八)民雄校區鵝湖涼亭整修工程 12 月 25 日竣工，俟設監單位完成相關程序將結算資料陳報本校後，再擇期辦理驗收。
- (九)蘭潭校區木材利用工廠後側擋土牆工程於 102 年 12 月 15 日竣工，並於 12 月 23 日辦理第一次驗收，驗收缺失廠商已於 12 月 26 日改善完畢，近日擇期辦理複驗。
- (十)嘉禾館木地板整修工程 12 月 4 日完成驗收，已完成付款。
- (十一)小木屋磁繪藝術工坊整修工程 12 月 25 日竣工，近期排定驗收。
- (十二)蘭潭校區學生活動中心屋頂防水工程目前已完工，並擇定 103 年 1 月 8 日上午辦理驗收事宜。
- (十三)生物農業科技大樓等 14 案合併公共藝術設置案及理工教學大樓等 3 案合併公共藝術設置案公共藝術設置已完成，委託專業服務部分逾期違約金及尾款處理中。
- (十四)瑞穗館增設音響反射板改善室內音響環境統包採購案 12 月 11 日竣工，12 月 30 日辦理第一次驗收，目前缺失改善中，預定於 103 年 1 月 25 前改善完畢。
- (十五)學務處蘭潭校區學生第七宿舍新建工程先期規劃構想書已於 102/12/27 完成評審，現正將評審結果簽校長核定，俟核定後辦理議價。

## 二、小型修繕

- (一)應化二館西側外牆剝落維修委託廠商施工中。
- (二)理工大樓戶外階梯加設止滑漆委託廠商施工中。
- (三)國際會議廳屋頂採光井滲水維修施作完成。
- (四)新民校區有機農產品市及水電設備增設完成(插座、水龍頭)。
- (五)蘭潭校區沁心池清洗及補注用之地下水管路配置完成(1 號井供應)。
- (六)森林系館與動科系前道路夜間設備，汰換省電型照明器具(無極燈)完成。
- (七)理工大樓與學生女生三舍電梯內緊急電話，由中華電信施工完成。
- (八)女生三舍二部電梯其中一部於 11 月 11 日故障，業已修復，因該電梯已近 20 年壽命，刻正由專業廠商評估汰換控制系統所需費用中。
- (九)針對本校電算中心網路機房並另設有 FM200 自動滅火系統之重要場所，另委請消防專業廠商全面檢視且測試其功能是否正常，結果發現圖資大樓設有 FM2000 自動滅火系統之機房語音廣播音響過小，故協助原建置場商前來了解，經檢測確認後語音系統設備已故障，無法將音響調高，故目前重新裝設語音廣播設備。
- (十)102 年 12 月 27 日星期六生命科學院火警警報系統響起，委請駐警人員前往查看並進行了解，結果並未發現該廠所有異常之狀況，故將警報系統復歸；

102年12月29日星期一請消防維護廠商進行檢測，結果並未發現故障之情形，故可能係該系統設備老舊所造成，爰此，將持續觀察並追蹤日後設備之穩定性。

(十一)林森校區林組長12月26日來電反映，該校區室外滅火器有3具呈現鏽蝕之情形，已由本組將本校庫存之滅火器進行汰換。

(十二)農學院後山農場增建計畫，配合農學院農推中心、農藝系完成整地，已啟用。

(十三)管理學院B棟1-4樓公共廁所燈具照明損壞維修及馬桶漏水檢修完成。

(十四)管理學院A棟1-8樓公共廁所燈具照明損壞維修及馬桶漏水檢修完成。

(十五)維修單數量(件)

本(12)月	去年同期	年度累計	去年同期	備註
21	21	339	289	

### 三、其他

(一)辦理「昆蟲館彩蝶柱損壞賠償訴訟」案，被告(鋼興鐵工廠有限公司)截至目前已清償本校136萬4994元整，但仍需再支付訴訟費、利息等費用合計8萬4623元，被告已開立103年2月28日之支票，俟兌現後結案。

(二)彩蝶柱維修案刻正由需求單位依據程序提出建案需求。郭章信老師刻正覓專業廠商拆卸彩蝶柱外圍玻璃，以利專業技師辦理修復之設計工作，11月28日玻璃拆卸廠商至現地勘查，經初步報價拆卸費用逾10萬元，已另覓廠商估價。

(三)102年度補助各單位汰換老舊冷氣計畫共汰換109部冷氣，均已汰換完成。

(四)103年度各類電梯、消防及發電機等維護合約均完成議價、續約等程序。

(五)本校既有校舍辦理補照成本評估作業刻正委託建築師評估中。

(六)場地管理

本(12)月	去年同期	年度累計	去年同期	備註
8	14	98	95	

(七)照明燈管(啟動器)領取數量

類型	本(12)月	去年同期	年度累計	去年同期	備註
太陽燈管 20W(支)	100	20	1016	654	
太陽燈管 40W(支)	85	16	534	628	
T5 14W(支)	0	0	90	77	
T5 28W(支)	0	0	26	40	
啟動器 1P(個)	80	15	423	267	
啟動器 4P(個)	60	0	292	231	

### 補充報告：

一、機能系邊坡設計已近完成，擬比照魚類保育中心邊坡設計方式進行。

**\*民雄總務組：**

業務執行情形（含重要工作成果）：

一、102 年度收發及代寄信件業務部份：

（一）代收部分：

截至 12/31 止，代收各單位、教職員工、學生掛號信件總計約 9,045 件

期別	總計	去年同期	增減
件數	9,045	9,417	-372

截至 12/31 止，包裹總計約 2,881 件

期別	總計	去年同期	增減
件數	2,881	3,718	-837

截至 12/31 止，貨運（含宅急便等）總計約 2,856 件

期別	總計	去年同期	增減
件數	2,856	3,305	-449

（二）代寄部分：

截至 12/31 止，代寄各單位、教職員工、學生掛號信件（含包裹、貨運、宅急便、航空、快捷等）總計約 4,963 件

期別	總計	去年同期	增減
件數	4,963	4,607	+356

二、102 年度迄 12/31 止各項修繕計 176 件

期別	各項修繕總計	去年同期	增減
件數	176	201	-25

102 年度迄 12/31 止民雄招待所借住計 493 房次

期別	總計	去年同期	增減
件數	493	166	+327

102 年度迄 12/31 止行政大樓 2 樓會議室借用計 99 件

期別	總計	去年同期	增減
件數	99	117	-18

102 年度迄 12/31 止場地、器材及學位服借用計 1,075 件

期別	總計	去年同期	增減
件數	1,075	1,073	+2

102 年度迄 12/31 止工友支援計 115 件

期別	總計	去年同期	增減
件數	115	110	+5

102 年度水電修繕業務部份：迄 12/31 止計 1042 件。

期別	總計	去年同期	增減
件數	1042	1,099	-57

三、102 年度代收款項業務部份：

迄 12/31 止，代收款項業務總計計 1,627 件，實收金額 3,644,112 元。

期別	總計	去年同期	增減
件數	1,627	1,567	+60

各項收費明細如下：

(一)代收學雜費逾期繳納款項：計 553 件，總計 2,891,499 元。

期別	總計	去年同期	增減
件數	553	571	-18

(二)校際跨選：45 件，總計 151,002 元。

期別	總計	去年同期	增減
件數	45	55	-10

(三)代收雜項收入：

1. 學生申請成績單繳費：計 481 件，總計 42,823 元。

期別	總計	去年同期	增減
件數	481	358	+123

2. 補發校園 IC 卡繳費：計 288 件，總計 57,900 元。

期別	總計	去年同期	增減
件數	288	307	-19

3. 學士服、碩士服及博士服清潔費繳費：計 71 件，總計 74,680 元。

期別	總計	去年同期	增減
件數	71	72	-1

4. 場地收入(民雄學人宿舍招待所)：計 116 件，總計 206,500 元

期別	總計	去年同期	增減
件數	116	116	0

5. 場地收入：計 42 件，總計 115,620 元。

期別	總計	去年同期	增減
件數	42	40	+2

6. 學生住宿費收入：計 1 件，總計 10,000 元

期別	總計	去年同期	增減
件數	1	0	+1



7. 應付代收款:計 8 件，總計 2,643 元。

期別	總 計	去年同期	增減
件數	8	8	0

8. 儀器設備租借收入:計 4 件，總計 6,901 元。

期別	總 計	去年同期	增減
件數	4	5	-1

9. 勞工保險老年給付補償金:計 2 件，總計 18,800 元。

期別	總 計	去年同期	增減
件數	2	5	-3

10. 資源回收出售 1-12 月:計 12 件，總計 65,244 元。

期別	總 計	去年同期	增減
件數	12	6	+6

11. 101 第二學年度違約罰款收入:計 4 件，總計 500 元。

期別	總 計	去年同期	增減
件數	4	0	+4

#### 四、102 年 12 月份民雄總務組環境處理用油量統計(公升)

項 目	本月	去年同期	年度累計	去年同期 累計	累計增減	備註
92 無鉛汽 油油量 (公升)	0	267.99	3466.58	3502.41	-35.83	統計至 12 月 26 日
柴油油量 (公升)	0	95.98	594.54	784.34	-189.8	

#### 五、102 年 12 月份民雄校區大學館場地借用統計表(次)

場地名稱	本月	去年同期	年度累計	去年同期 累計	累計 增減	備註
演藝館	26	20	144	90	+54	統計至 12 月 31 日
演講廳	11	18	145	128	+17	
展覽廳	5	4	47	35	+12	

六、在既有無障礙設施環境下，為更符合身心障礙師生需求，爰於 102 年 12 月初進行相關無障礙設施之增修，包括創意樓 1F 後方停車場無障礙坡道增設、無障礙坡道地面高凸整平、道貫橋北側無障礙坡道施作、通往學人宿

舍地面凹凸整平、學人宿舍無障礙坡道角度轉灣處修改成弧度、黃淑瑛老師木門加裝可調式固定閘，以利其進出。

- 七、102年12月初完成大學館兩處天花板排風管滲漏修補及空調箱控制線路整修。
- 八、為避免蚊蟲滋生，於102年12月13日進行行政大樓東側旁假山造景、綠園一舍、科學館、人文館兩側共7個水池池水換新，並投放民雄鄉衛生所提供之藥物以消滅蚊子的幼蟲。
- 九、為增加聖誕節及春節年節歡樂氣氛，於102年12月16日完成校園內聖誕紅及聖誕燈飾佈置。
- 十、人文藝術學院12月19-22日辦理亞洲雙簧年會，本組除加強校園環境的整理外，並協助配合各項總務支援工作，包括旗幟佈置、展示樂器存放、樂器展攤位所需桌椅及桌巾、相關空間(大學館演藝廳、演講廳及會議室)配合提供使用及場控、用餐場所(學生餐廳2樓)周遭環境清潔整理…等事宜。

**\*駐警隊：**

業務執行情形(含重要工作成果)：

◎各項執行工作：

- 一、參與嘉義市政府辦理「蝴蝶來嘉迎蝶盟-淨潭水源保育」會議。
- 二、參與亞洲雙簧管暨第22屆嘉義市管樂籌備會議。
- 三、參與103學年度全國大專校院學生社團評鑑暨觀摩活動第一次籌備會議。
- 四、與嘉義市道路交通安全人員至蘭潭校區、新民校區及林森校區周邊交通安全環境會勘。
- 五、各校區通行證辦理情形統計表

日期：自12月01日起至12月25日止

項目	教職員工生	短期
汽車	29張×500元=14,500元 6張×250元=1,500元	11張×100元=1100元
機車	151張×200元=30,200元	0張×50元=0元
件數	186	11
金額	46,200元	1,100元
合計	47,300元	

自12月1日起至12月25日止各校區場地清潔費：203張×30元=6,090元。

本月總收入：各校區場地清潔費6,090(元)+四校區通行證費用47,300(元)  
=53,390元

自102年8月1日起至102年12月25日止，汽車通行證合計3098件、機

車通行證合計 3419 件。

◎各項協助勤務：

校 區	協助處理事項
民雄校區	1. 南台科技大學碩士生(商管)何慕義前來認領遺失的錢包。(約 19:00 時二位不具名女生拾獲，送來駐警室)。 2. 綠園二舍傅同學 1023985 持續嘔吐，上吐下瀉，電聯救護車，送嘉基醫院檢查。 3. 外語系徐同學因癲癇發作，由系辦通知，引導救護車至創意樓 4F，協助將徐生抬至輪椅，送至嘉基就診。
新民校區	1. 資管系學生昏倒救護車送嘉義榮民醫院並通知導師。 2. 民眾拾獲資管系學生皮夾一只，通知前來警衛室領取。
林森校區	近校門口處發生機車追撞，協助通報管區、交通隊及救護車。

◎各項交通協助勤務：

- 一、嘉義市私立小天使幼稚園入校參觀協助車輛放行。
- 二、林務局於田徑場辦理騎乘機車負車跑走測驗協助車輛放行。
- 三、教學發展中心舉辦講座協助車輛放行。
- 四、亞洲雙簧廣年會暨嘉義市廣樂節協助車輛指引及停放。

**肆、主席指示事項：**

- 一、環安業務與總務處各組隊業務息息相關，常需同仁相互協助，請大家持續幫忙。
- 二、去年表現優異同仁，請各組隊提敘獎名單，以鼓舞同仁士氣。
- 三、每週二上午 9:00-10:00 均固定舉行行政座談，為避免時間衝突，各組隊須主管主持之相關會議或驗收等業務，請儘量避開該時段。
- 四、請各組隊長轉知組隊同仁，各項業務務必依法行政(如：採購業務、維修)，敏感話題應避免於電話中討論。另，採購業務執行相關事宜，可再利用教與學研討會加強宣導。
- 五、校長推薦大家閱讀之好書--勇敢做唯一的自己，書中提及「不要害怕去陌生的地方」、「不要恐懼歸零的體驗」、「團體比個人更重要，忽略團隊損失的是自己」、「在安逸中感覺將會不知不覺消失，需讓自己更上層樓」等等都相當激勵人心，鼓勵同仁積極傳閱。另，請組隊長提醒同仁切勿安於現狀，並鼓勵同仁勇於接受挑戰，於平常即應多展現專業與所長，若有升遷機會要積極把握，切勿輕易放棄。
- 六、各組隊若須更新或補充 1/7(二)召開之行政會議資料，請於 1/7(二)上午 10 時前提供，以便會議中補充報告。
- 七、1/13(一)召開之 102 年終業務檢討及會後餐敘，請組隊長鼓勵同仁踴躍參

加。

- 八、請各組隊依本校 102 學年度第 1 學期內部控制專案小組會議決議事項，檢視各組隊主管之各項內部控制作業流程並進行自行評估，且於 1/27(一)中午前送回總務長室，以利辦理後續相關事宜。
- 九、未來考績評分標準勢必愈來愈明確，影響考核之數位學習時數、獎懲紀錄等可為自己加分的部分，請同仁多把握，並請組隊長提醒同仁務必注意符合校內規定，以免影響考核。
- 十、1/29、2/5 統一補休，考量業務屬性不同，請各組隊依業務需要派員留守。
- 十一、有關同仁升遷相關事宜，據我了解，校長圈選都是以排序第一者為優先，一切尊重制度進行處理。鼓勵同仁於工作上若有好的表現不要吝於讓別人知道，更要把握跨處室歷練學習之機會。
- 十二、有關本校 103 年校園公共意外責任保險，保險特點為校園如發生公共意外時，將由產險公司採全額賠償(申請人不須負擔自負額)，承保範圍包含蘭潭校區、民雄校區、新民校區、林森校區、校外所有宿舍及社口實習林場等。考量牽涉師生權益，請職安組公告周知。
- 十三、機能系邊坡鐵皮屋拆除後處理事宜，請保管組以不增加支出為原則評估處理。
- 十四、元旦發生意外之學生家長住宿招待所費用事宜，請保管組洽商學務處研究處理。
- 十五、民雄校區學生發生上吐下瀉後續情形如何?偶發事件請駐警隊持續報告後續處理情形。

#### 伍、臨時動議：

案由：不休假獎金 16000 元報銷事宜，建議比照中正大學全數支完再一次請款，以節省人力、紙張等各項支出及負擔，以達節能減碳之效。

決定：另找機會與人事室溝通討論。

陸、散會：下午 5 時 10 分。