

嘉義市一所國小「靜態室外校園符號」 之探究

蔡采臻* 姜得勝** 李梅蘭***

摘 要

校園裡充滿各種被賦予意義的靜態符號，這些符號透過直接或間接等方式傳遞著不同的教育意涵，對置身於其中的教職員工生，尤其學生，深具「潛在課程」教化意義。適逢主要作者工作社區的嘉義市大同國小頗受其家長與學生喜愛，爰激發作者探究之動機。本研究目的旨於探索樣本國小的靜態室外校園符號與其所象徵之內涵，為達研究目的，作者採用「質化研究法」，並採半結構式訪談法訪談一位大同國小美術老師與 15 位五、六年級學童對靜態校園符號之教育意涵的了解；經合理性研究流程後，將樣本學校之靜態室外校園符號概分為基本性、民族傳統性、感恩性與藝術創意性此四大類型。最後，發現大同國小靜態室外校園符號頗為豐富，並蘊含其文化特色，且深具潛在課程教化意涵，同時具有與時俱進的風格；另外，作者因應研究發現，對大同國小與其他國小、地方政府教育局（處）以及未來研究等層面，也提出一些建議。

關鍵字：符號、校園符號、靜態室外校園符號、潛在課程

* 第一作者&通訊作者：嘉義大學幼教學系碩士、嘉義大學教育學系碩士班研究生

** 第二作者：國立嘉義大學教育學系教授

*** 第三作者：國立雲林科技大學管理學院企業管理學系兼任助理教授

Email：snow680209@gmail.com

壹、緒論

一、研究動機

歐洲符號學之父索緒爾 (Ferdinand de Saussure) 提出「符號」的意義是由「形式」和「概念」所建構而成，而表示意義之形式稱為「施指」(signifier)，被施指所表示之概念稱為「所指」(signified)，各種不同類型符號，其「施指」與「所指」彼此間進行有意義的連結，日益建構成複雜的人類社會現象 (姜得勝, 2012; Saussure, 1959)。巴特 (R. Barthes) 強調符號體系是一種文化現象，它是一種被共同創造、傳承和信仰的，他認為符號本身並不具有意義，它們的意義是通過文化和社會過程構建的 (Barthes, 1972)。艾柯 (U. Eco) 提出了一個使用者共享的“代碼”理論，代碼是一種公共的符號，通過這種系統，人們能夠夠相互交流和理解信息；代碼可以是語言、號碼、規範、文化習俗等。其認為所有的交流，無論是通過語言、圖像還是其他形式的符號，本質上都是一個意指過程。因為代碼符號沒有與生俱存的先天必然背景基礎，這也解釋了為什麼不同的人對同一個代碼可能會有不同的解釋 (Eco, 1976)。進而言之，「符號」內含一股具有特殊意義的力量，有些哲學家認為人可以定義為會創造與使用符號的動物，人與動物最大的差別不單只在「理性」而已，而是人類所發展出來的「符號系統」；因此，據此面向，「人」應該被定義為是一種「符號的動物」，且人類是生活在一個充滿符號的世界裡 (姜得勝, 2012; Avis, 1999; Hyland & Bateman, 2011; Gillan, 1982)。

不只人類外在大社會透由各種符號互動，建構成複雜的人類社會 (Champagne, 1978; McArthur, 1992; Mugglestone, 2007; Sadowski, 2009)；事實上，學校也是一個充滿符號的小世界，尤其，在校園中室外具有象徵、隱喻以表情達意之建築設計與景觀布置等，也皆可謂是校園符號，而這些靜態室外校園符號往往具有其特殊的意涵與功能，並以其獨特的方式，有形無形地影響著學生的認知、情感、意志、態度與行為之學習 (姜得勝, 2012)。鄭威甫 (2011) 同樣認為校園符號是一種具有隱藏性質的課程，透過校園符號的傳遞和解讀，學生可能接受一些非正式的知識、價值觀和態度，進而影響他們思想和行為。

校園充滿各類型被賦予意義的靜態室外符號，這些符號透過直接或間接的、自然或人為的方式傳遞著教育意義，對置身於其中的教職員工生，尤其學生，深具教化意義之「境教」功能，因此靜態室外校園符號儼然成為隱性溝通交流與潛在課程教化的

管道（姜得勝，2020）。

符號的複雜與微妙可由其表現的形式、內涵意義、依附的人事物、使用者和接收者之解讀等方式展現出來，一般的符號如此，校園符號亦然（高宣揚，1998）。面對當前科技掛帥的社會，過度強調高科技教學工具於正規課程之教學應用，許多學校輕忽潛在課程之學習，頗為可惜；然而，林清江曾云：「學校的建築或者學校各種環境的布置，本身構成一種『潛在課程』」，而「環境——學校的建築物是會講話的」，其對學生之影響若與老師上課講話之影響相比較，「它說的話並不小於老師說話的聲音」；因此，透由環境布置，使「學生有喜愛學校之感受，就有非常重要的教育意義」（林清江，1994，頁 244-245）；而學校室外的建築或各種環境的布置，往往即是一種「靜態室外校園符號」的呈現，足見「靜態室外校園符號」深具潛在課程的教化意涵。

校園符號除了有潛在課程的意涵外，陳韋如（2004）也發現校園符號對學生的行為具有重要影響，尤其是對於新生和年輕學生。例如，校園符號可以影響學生的社交行為，進而影響其與同儕的互動和學習成效。此外，學生對校園符號的認知和詮釋也受到不同因素的影響，例如性別、年級、科系等，這些因素也會對學生的行為產生差異。

有些學者認為藝術品亦是一種符號，「藝術創作」可謂是人類符號的活動，其不僅是人類心靈的建構歷程，也是一種非言語的、表徵性的人工符號活動過程，可激發鑑賞者的感性直覺，並於其心中產生具體的意象（楊瑞彬，1991）。教育部公佈 108 課綱之「核心素養」提及學生除了具備基本的語文素養及生活所需的基礎數理外，還需具有肢體及藝術等符號知能，並能以同理心應用於生活與人際溝通，爰是教育部將「符號運用與溝通表達」列為「十二年國教」九大核心素養之一（教育部，2014）。

由於校園靜態室外符號內涵表徵及隱喻之意涵深具潛在課程之意義，對學生「符號運用與溝通表達」核心素養的認知、情感、意志、態度與行為常有非預期性的重大影響。適逢第一作者工作社區的大同國小頗受社區家長與學生喜愛，而其靜態室外校園符號又頗為豐富，爰是於徵得該校校長同意後（如附錄一），激發第一作者探索之興趣。

二、研究目的

基於前述研究動機，爰是第一作者針對樣本國小靜態室外校園符號，進行深入、統整性之質化探究，冀期探索該國小之靜態室外校園符號類型與其所象徵之「潛在課

程」意涵。

本研究目的旨於探索樣本國小的靜態室外校園符號與其所象徵之內涵。樣本國小中充滿各種被賦予意義的靜態符號，這些符號傳遞著不同的教育意涵，對置身於其中的教職員工生而言，校園符號深具「潛在課程」教化意義。

三、名詞詮釋

(一) 符號

凡具有「象徵」、「隱喻」以表情達意之制約反應與傳播內涵意義功能者，皆可謂是「符號」，無論其為有形、無形或有聲、無聲或直接、間接或自然、人為或室內、室外或靜態、動態者，都含蓋在內；亦即具有象徵、隱喻意涵之人、事、時、地、物，並能表達情感或傳達特定意義等溝通功能者，也包括雕塑藝術布置、肢體動作、語言文字、圖案標誌或其他深具特殊意涵者等皆屬「符號」之範疇（姜得勝，2012；趙毅衡，2012）。

(二) 校園符號

國內有些學者探索「校園符號」多年，明確界定「校園符號」係指校園範圍內：「所展現具有『象徵』、『隱喻』以表情達意之制約反應與傳播內涵意義功能之符號，皆屬之」（姜得勝，2012）；惟本研究以探討「靜態室外校園符號」為主要核心。

(三) 靜態室外校園符號

泛指在校園內靜態室外的所有符號皆稱之；基於研究目的，本研究乃指校園內室外與師生互動相關之具有意義的「靜態符號」為主要研究對象，如石雕塑像、校舍建築、亭台樓閣、文化走廊、紀念碑文、藝術造景、甚至特殊設計等皆屬之；本研究參考相關學者之研究，將本研究樣本小學之靜態室外符號概分為：基本性的、民族傳統性的、感恩性的與藝術創意性的符號此四大類（姜得勝，2012）。

(四) 潛在課程

潛在課程往往被視為不包括在學校正式課程中，但學生在校園學習過程中，卻會從其中學習到相關的知識、情感、意志、態度與行為等，常以「不刻意」的方式呈現，且常具有非預期性的學習結果，深具潛移默化的教化作用（林永豐，2012；姜得勝，2020）。

四、研究範圍與限制

- (一) 研究樣本層面：本研究由於作者工作、時間分配等條件限制，且基於工作社區就近進行深入研究樣本國小之利，爰僅以嘉義市大同國小為探索樣本，故於研究樣本方面，不適用於過度推論至嘉義市其他國小或其他縣市之各國小。
- (二) 研究內容層面：本研究僅以「靜態室外校園符號」為研究核心，並未觸及校園「室外動態符號」與「室內動、靜態符號」之範疇，故於研究內容之外在推論時受到嚴格之限制。

貳、研究方法與信度、效度檢核

一、研究方法

本研究旨於探索樣本國小的靜態室外校園符號類型與其所象徵之內涵。企達此研究目的，主要作者採用「質化研究法」，於 2019 年 5 月初至 2022 年 2 月底之研究期間，除徵求該校校長授權同意使用該校校名與靜態室外校園符號之真實名稱（如附錄一）外，並親自前往該校實地踏查、觀察、記錄以蒐集資料；同時也從樣本學校目前正式官網檢索比較瞭解與核對；尤其，作者進而求教該校一位美術老師或該校官網文獻以相互檢證，俾求論述正確（姜得勝，2012；Blumer, 1969；Bryman, 1988；Measor, 1985；Wilcox, 1982）。

作者也採用半結構式訪談法訪談一位大同國小美術老師與 15 位五、六年級學童對靜態校園符號之教育意涵的了解，為保護學童，不標示學童之姓名、班級、座號，而以 6 位數字作為代號取代之，按照順序由左至右第 1、2 位數為年級，第 3、4 位數為性別（男 01，女 02），第 5、6 位數為訪談順序。例如：050113，為五年級男學童，他是第 13 位受訪者，見表 1。

表 1
研究對象代號表（以年級編號順序排列）

代號	性別	年級	訪談順序
050113	男	五	13
050114	男	五	14
050115	男	五	15
050206	女	五	06
050207	女	五	07
050208	女	五	08
050209	女	五	09
060110	男	六	10
060111	男	六	11
060112	男	六	12
060201	女	六	01
060202	女	六	02
060203	女	六	03
060204	女	六	04
060205	女	六	05

二、信度、效度之檢核

質性研究（或稱質化研究）所收集的資料通常是文字圖片檔案、觀察紀錄、訪談內容等非結構性的資料，難以直接以數據化的方式進行分析，亦即如將某些質性資料強加數據量化，可謂是無意義的（Guba, 1981）。由於本研究屬於「質性研究」，故以下先分析其信、效度之基準，進而檢核反省本研究信、效度之可靠性與有效性。

（一）「質性研究」信、效度之基準

一些學者對「質性研究」的信、效度檢核之基準，多有雷同觀點，也或有些微差

異，惟 Guba (1981) 之見解，可謂是相當貼切者；其主張質性研究的信度和效度，可透過四個基準來檢核，亦即包括「可信賴性」、「可一致性」、「可轉移性」與「可確認性」。所謂「可信賴性」(credibility) 是指研究的結果是否可靠和可信？鑑此，為了提高可信賴性，研究者需進行詳細的研究設計和方法論述，且運用符合探究問題的方法收集資料和分析策略；同時，研究者也需和參與研究的受試者或訪談樣本建立良好的關係，以提高其可信賴性。而所謂「可一致性」(dependability) 則是指研究的結果是否可以用同樣的流程重複研究仍具一致性？因此，為了提高可一致性，研究者需詳細記錄研究的過程和方法，並遵循一致的、合理的資料收集方法和分析流程；同時，研究者也需於研究過程中和參與者保持一致性的良性關係，以儘可能確保研究結果的可一致性。

至於「可轉移性」(transferability) 則是指研究的結果是否可以推論應用於其他的雷同研究場域？職是之故，為了提升可轉移性，研究者除了需合理性論述研究設計與方法外，研究者也需注意受訪樣本的選擇與研究場域實況之論述，俾以提高研究結果的可轉移性。而所謂「可確認性」(confirmability) 則是指研究的過程和結果是否具有客觀性和透明度？是以為了提高可確認性，研究者需詳細記錄研究的流程和方法，並使用多種可信的資料來支持研究的結果；而且，研究者也需與其他協同研究者和受訪樣本進行反思和討論，據以確保研究結果之客觀性和透明度 (Guba, 1981)。

(二) 本研究信、效度之檢核

根據 Guba (1981) 提出「可信賴性」、「可一致性」、「可轉移性」與「可確認性」此四個「質性研究」檢核之規準為基礎，研究者進而統合參酌與本研究主題屬性極雷同，且也主要採用「觀察法」之研究的信、效度檢核策略 (姜得勝, 2012)，俾以建立本研究信、效度之可靠性與有效性，茲分述說明如下：

1、「觀察者」或「記錄者」本身即會影響「被觀察者」的行為，致易偏差之避免：

第一作者本身即為「觀察者」也是「記錄者」，由於「被觀察者」的行為是「靜態室外校園符號」本身與其意涵，故干擾性極低；雖在觀察時，有些被觀察樣本因沒有碑誌說明或官網紀錄，導致第一作者偶會因自主想法不夠客觀而誤解其意涵，但最後皆於訪談樣本後獲得原始意涵，且訪談內容一再與指導教授商討，並選擇於優雅氣氛的環境進行訪談，而訪談題目也皆屬「被觀察者」(靜態室外校園符號) 之可公開性內容；故干擾性也極低。

2、「觀察者」或「記錄者」因偏頗或學養不足，致易偏差之避免：

由於本研究焦點著重於「靜態室外校園符號」，因「被觀察的現象」是靜態的，故其可謂不會受到「觀察者」（與「記錄者」相同）之干擾；又本研究第二作者曾有近三十年相關質化研究經驗，嚴格指導要求第一作者（目前攻讀第二個教育碩士）進行本研究田野調查，研究素養應無疑慮。

3、觀察、記錄過程不適當，致易偏差之避免：

為避免第一作者觀察後之記錄，因不了解而疏漏或夾雜個人主觀思維，而導致偏差；因此，第一作者於實地踏查觀察時，如有疑惑，會另外安排時間再回到現場以確認，由於本研究「被觀察對象」屬靜態的，且短時間幾個月、甚至幾年不會改變，實可「被重複觀察的」，且如果「被觀察對象」先後順序變更，亦不會相互干擾而導致影響觀察結果；且有困惑時，也會訪談該校師生，相互檢證；足見觀察、記錄過程之偏差可能性極微。

4、觀察者想觀察的現象或行為不明確，致易偏差之避免：

本研究大部份「被觀察的現象」之界定明確而不會導致偏差，惟少部份因第一作者認識不清等因素而誤解，例如：第一作者在觀察「大開眼界」石雕時（見圖 28），從上方看去，以為是一隻黑黝黝又縮頭、縮腳的大烏龜，俟近距離仔細觀察後得知是「猴子石雕」；此偏差是因觀察者的角度不當所導致，為避免類似誤解再發生，第一作者碰到類似疑慮或矛盾困惑時，皆會透過「資料三角校正」（研究者實地踏查現存碑誌紀錄、目前官網資料與檔案文件、訪談該校師生資料），並以研究者實地踏查現存碑誌紀錄、目前官網資料與檔案文件為主，而師生訪談紀錄與第一作者初步常識解讀資料（沒明確碑誌紀錄者）為輔，以做為論述取捨之根據，故偏差可能性極低。

姜得勝（2020）進而探索郭生玉等國內「教育研究法」領域者對「質化研究」信、效度之檢核觀點，也與前述 Guba（1981）論述相近，皆指出「觀察研究」實施過程中，「信度」最主要考慮者為不同的觀察研究者，以同樣的「研究流程」，在當時雷同時間內，所觀察到的結果須具有可一致性；其次為同樣的觀察者，以同樣的「研究流程」，在短期之不同時間內所觀察的結果亦須有可一致性；而由於本研究被觀察的現象為「靜態室外校園符號」，通常短期內改變的可能性不大，故關於本研究「信度」問題，由於第一作者秉持基本研究素養以客觀觀察，故觀察結果不會因人或因時間（至少短期

內) 而有重大改變；至於「效度」最重要之指標，乃在於研究者所觀察到的現象，必須是研究者所欲探索者，關於此疑慮，由於研究者所欲觀察的現象極為明確且清楚，故可謂應無效度之困惑；綜合前述，本研究結果之信度與效度，應無疑慮。

參、基本性與民族傳統性之靜態室外校園符號

與符號學和潛在課程相關的理論，正如艾波（Apple，1993）曾強調教育體系中存在的隱性教育目標和價值觀，這些目標和價值觀在正式課程以外的潛在課程中進行傳遞，往往比正式課程更加深入和持久，常見教育體系中的潛在課程往往被用來強化現有的社會和經濟結構，而不是培養學生的批判思維和公民意識。因此，教育工作者要警覺潛在課程的存在，以及其可能帶來的正面和負面影響，並積極促進公平、民主和批判性的教育實踐。

符號不僅影響學生的感官體驗，也影響了他們的情感、認知以及行為。楊宛儒(2017)發現校園符號隱含了一些價值觀和態度，例如學校的文化傳承、學生的生命態度、學校的社會責任等，這些價值觀和態度不僅反映了學校的特色，也深刻影響了學生的潛在學習。

有關樣本小學的基本性與民族傳統性之靜態室外校園符號與其意涵，茲分述如下：

一、基本性的靜態室外校園符號

此類靜態室外校園符號是指學校組織展現之所以存在，且異於其他學校與社會組織的基本象徵意涵者；如校門、圍牆、校名、校徽、校旗等，因限於篇幅，僅以校門圍牆、校名與校徽符號為例。

(一) 校門圍牆

大同國小之校門圍牆上，排列著一件件獨一無二的貓頭鷹作品，根據田野調查得知，這些象徵智慧化身的貓頭鷹代表著畢業學長姐們對大同國小的回憶與對學弟妹們的祝福。此校是「黑光偶劇」的特色學校，這群夜行性貓頭鷹，如同在暗夜裡綻放光芒，在師生的巧思下，近200隻大大小小、千姿百態的貓頭鷹，錯落有致而又神氣地站立在圍牆上，迎接、守護每位從校門走進校園的教職員工生與來賓，形塑大同國小的

入口意象—「貓頭鷹守護神」，見圖1、圖2。

前述圖1的黑色貓頭鷹為在地藝術家彭志煌先生所創作，線條流利，栩栩如生，圖2中，學生創作的小貓頭鷹結合其他元素創造出綽約多姿又富想像力的形態，兩種完全不同風格的作品並列佇立在斑駁的灰色圍牆上，寫實、童趣、斑駁三種風格搭配在一起，意外的和諧，展現出另一種特殊的美感。

訪談該校15名五、六年級學童，大多能說出潛在意義：「貓頭鷹代表智慧，表示我們會很聰明。」(060205)、「貓頭鷹代表有知識，也是學校吉祥物。」(050114)，而該校美術老師也表示：「因學校有許多鳥類來訪，其中貓頭鷹的形象最好掌握，……因此設定貓頭鷹為我們學校的守護神。」



圖 1 貓頭鷹守護神



圖 2 貓頭鷹守護神

(二) 校名

經檢索樣本國小之官網—「學校簡介/本校沿革/白川町的故事」後，得知該校創立於日據時代 1917 年，當時稱為「嘉義女子公學校」，日據時期 1930 年該校以「白川町」為新學區，進而於日據時期又分別在 1933 年、1941 年改制為「白川公學校」、「白川國民學校」；臺灣光復後，於 1946 年改制為「嘉義市立大同國民學校」，經研究得知現在之校名「大同」，其典故乃是源自於《禮運大同篇》：「大道之行也，天下為公，選賢與能，講信修睦，……，故外戶而不閉，是謂大同」之終極核心價值，見圖 3。

第一作者以關鍵字搜尋「臺灣大同國小」發現全臺灣幾乎所有縣市都有大同國小，而且規模不小，就如同臺灣幾乎所有縣市都有中山路、中正路一般，且多是繁華熱鬧居多，為何會如此呢？第一作者無任何政治傾向與立場，只是大膽猜測：街道、學校無法輕易改名，如同 2007 年中正紀念堂更名為自由廣場，是經過多少爭議、討論才更

名成功，但中正紀念堂此名早已在人們心中根深蒂固，無法輕易抹去；昔日在繁華的道路、具規模的學校以大同、中山、中正……為名，其中之特殊文化意涵不言而喻。

該校美術老師表示：「全臺叫大同國小的總共有 18 間，我們沒有其他……，就是禮運大同篇的關係……，所以我們學校才會弄一個白川町的故事，因為我們會在社區探訪，所以才會以社區方向去導引，這樣我們的校名才会有特色。」

(三) 校徽

根據樣本國小之官網—「學校簡介/本校沿革/白川町的故事」，得知該校現行「校徽」之意涵為：「紅色的大同」代表每位教師的熱忱及熾熱的心，為教育犧牲奉獻之職志；「綠葉」代表大同的學生於優雅又祥和的教學環境中，接受最完善的教育；「地球」及「北半球地形」則代表該校以培育健全且具有世界觀的優秀人才為終極目標，見圖 4。

第一作者依據官網資料得知，校徽是由「校名」、「綠葉」、「地球」及「北半球地形」組成，但其實是秋海棠形狀的中華民國故土，雖目前我國的政治實況強調臺灣的主體性，但憲法中明訂我國領土包含中國大陸，故該校校徽以中華民國故土為圖，實具有其歷史與法律之意涵，正如該校美術老師表示：「這個圖騰(指校徽)以前幾乎都是這樣，只有校名不一樣。沒有一個校長會提出要改校徽，校名也一樣……，按照這個校徽，這個是艷紫荊，是嘉義市市花，頂多會這樣改而已，都是給一個樣本，然後小地方改掉而已……，對我們來說這東西其實是非常老舊的，對孩子來說是更老的，至於孩子會不會珍惜這種圖騰，我其實打一個很大的問號……，連我們獎狀也沒有了，只有帽子上有，但也沒強迫孩子一定要買，只能在校史室看到」。

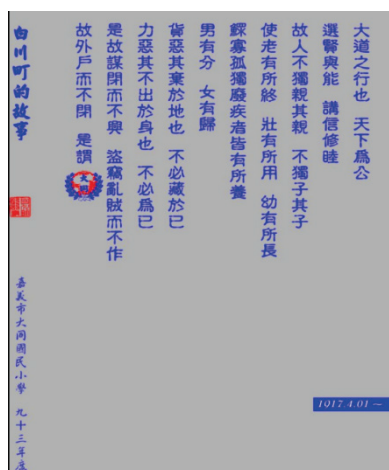


圖 3 大同國小校名的由來



圖 4 校徽

二、民族傳統性的靜態室外校園符號

樣本國小有些靜態室外校園符號深具中華傳統優質文化意涵，以激發全校教職員工生或社區人士的愛國情操與民族團結之認知、情感、意志、態度與行為；例如以傳統《禮運大同篇》相關意涵命名之大樓—「禮運樓」、「大同樓」、「大道樓」；同時，規劃有「自強樓」、國父雕像與全國共同校訓—「禮義廉恥」四個大字等。

一進校門，映入眼簾的是一隻穿著運動服的超大型貓頭鷹(見圖5)，每天精神抖擻的舉著手迎接教職員工生們；學校也會因應季節、社會實況幫牠變換造型，時而運動服，時而制服，甚至新冠肺炎盛行時，還會幫牠戴上超大型口罩呢！另外，大同國小之中庭除了有貓頭鷹守護神外，於正面牆上掛著「勤、樸、誠、正」的校訓。根據田野調查得知校訓的意義分別為：「勤」能補拙，儉以養廉；「樸」實無華，樂觀進取；「誠」懇踏實，感恩惜福；「正」心無私，內方外圓；見圖5。

美術老師表示：「這隻貓頭鷹是百年校慶時，我帶著孩子做的，主要是要表達學校的意象。剛好那一年我得師鐸獎……(講訴時間短暫原因)，那一年我們就用趕的，所以這一整隻是用燈籠的形式，鐵絲當骨架，包材是用保麗龍跟紙和紗布，所以這一隻很輕，它很大隻，但其實一個人就可以把它抓起來了」。



圖 5 校訓與貓頭鷹守護神

肆、感恩性與藝術創意性之靜態室外校園符號

有關樣本小學的感恩性與藝術創意性之靜態室外校園符號，茲分別臚列如下：

一、感恩性的靜態室外校園符號

此類靜態室外校園符號具有紀念、緬懷等感恩象徵意涵，進而期許全校師生心懷「知福惜福」之認知、情感、意志、態度與行為；如大同國小之紀念碑、紀念石雕、懷舊雕塑作品等。

（一）紀念碑

於日本統治臺灣時期，日本對統治下的殖民地推行「皇民化」的改造運動，透過一連串的教化運動，希望讓統治下的殖民地達到皇國殖民化。日據時代，樣本學校社區名為「白川町」，而大同國小建校於日據時代，當時校名為「白川公學校」、「白川國民學校」，臺灣光復後才更名為「嘉義市立大同國民學校」，此紀念碑似乎是要記下歷史真相，紀念該校的大事件，展現該校歷史，並提醒全校師生莫忘過去的歷史。既然此段歷史如此重要，紀念碑旁卻無標示註解，實為可惜。紀念碑除了紀念歷史事件之外，尚可傳達價值觀，並促進文化交流和理解，甚至可激發反思和對話，見圖 6。

大同國小對社區深耕，連學童都知曉：「這是以前的紀念碑，以前這個地方叫白川。」（060205）、「以前這一區就叫那個白川。」（060110）、「白川是學校這個社區以前的名字。」（050208）

而美術老師表示：「這個紀念碑是為了要蓋這棟大樓(禮運樓)，每個建設要有總經費的大概 5%來做藝術類的設計，所以才做這個碑，包括手套(圖 7、圖 8)也是。饒嘉博是書法家，也是文化局長，然後請他題字。其中白川是這個社區的舊名，因為要融入這個社區，也讓孩子更認識社區，所以就以白川為題。」



圖 6 紀念碑

(二) 紀念石雕

1、棒球手套

五座小手套與一座大手套的作品中，小手套分別代表著昔日大同國小棒球隊的吳敏添教練，及入選國家代表隊的黃正一、陳鴻欽、溫天壽、蔡景峰等四位成員；至於那座大手套，則是榮獲第 23 屆世界少棒冠軍的象徵，見圖 7、圖 8。

這五小一大的手套石雕紋路較為簡單，與現今的石雕技術相較，可謂是較為樸實無華，不知這種簡單的雕刻手法是否故意為之？紀念石雕可以幫助我們更易於理解歷史、價值觀，進而促進藝術和文化交流。

學校沒特別宣揚舊時輝煌的成就，但學弟妹們卻能透過該符號知曉：「之前學校的棒球選手有得獎，很厲害。」(050209)、「我們學校有少棒，他們得過冠軍」(060110)。

美術老師表示：「因為我們學校有金龍隊的少棒選手……，我覺得有點可惜啦，它沒有很完善的去設計過，它只不過是東西都在了，只好把它擺這樣；它要有互動，要可以坐、可以摸，學生下課、放學可以去親近它，如由我決定，我會把它擺在貓頭鷹那裡(指圖 5 大貓頭鷹處)，但它是紀念的，又不能放在主視覺裡面，偏偏我們現在沒有在玩棒球，只能放在旁邊，紀念曾經有過而已。」



圖 7 五座小手套



圖 8 一座大手套

2、母慈子孝雕像

意謂著母親慈祥愛子，子女孝順父母，是一個正常社會所提倡的優良道德風範。從照片中看來，附近茂密的草木已遮掩雕像，似乎顯示該校疏忽此雕像附近環境的維護，深值思考；從古迄今母慈子孝之家庭倫理依舊是人類主要核心價值

之一，見圖 9。

此符號能讓學童輕易知曉其意義：「兒子幫母親搥背，代表孝順。」(050208)、「學生幫老師按摩，感謝老師。」(050207)、「老師就像媽媽，我們要關懷長輩」(060202)。

美術老師表示：「這個母與子的雕像是以前留下來的，基本上我們對它也沒什麼特殊的想法，但是這種東西我會想要留住它，這是歷史的記憶。」



圖 9 母慈子孝雕像

(三) 懷舊雕塑作品

第一作者田野調查發現：牛棚、穀倉、汲水器等懷舊雕塑作品，讓大人們回味兒時的生活情形，也讓生活在便利生活中的孩子們認識、感恩以往，這些懷舊雕塑就像立體化的故事書般，讓人看了，不禁發思古之幽情，見圖 10、圖 11、圖 12。

牛棚、穀倉、汲水器的歷史、文化、意義深遠，有時無需師長們的介紹，學生們也能看圖說話或發揮想像，符號的教育意義早已深入學童的心，並加深對文化和藝術的了解與尊重。

簡單的裝置藝術也能表達出豐富的教育意涵，學童們大多能了解該符號之教育意涵：「牛很勤勞，我們也要像牛一樣勤勞讀書。」(060201)、「除了認識以前人的生活，也知道以前人的生活沒有像我們現在那麼方便。」(050209)

美術老師表示：「它的仿真程度是有的，我們在做陶藝的時候，我都會問學生牛的耳朵是在牛角的哪裡？不知道的人，我會叫他去看，……。」



圖 10 牛棚



圖 11 穀倉



圖 12 汲水器

二、藝術創意性的靜態室外校園符號

學校環境規劃對學生心靈陶冶具有相當大的影響，為了讓學校境教能發揮美學的價值與作用，必須對校園中的建築、設施等進行造型、線條、綠化、美化、文字說明之規劃，創造空間藝術美與深層教育意涵表達，冀期實踐「真、善、美」合一之教育理念；亦即，培育學生追求真理之同時，也進而透過學生對藝術之認知、情感、意志、態度與行為表現，以涵化學生之品德（吳清山，2010；蔡保田，1977）；此類藝術創意性的靜態室外校園符號之主要功能，在於彰顯出藝術氣息、創造思考之意涵，冀期發揮校園淨化、綠化和美化之統合境教作用；如樣本小學之涼亭與空中走廊酒甕的裝置藝術、廁所綠化淨化、玄關美化、校園公共藝術、林蔭大道等，因限於篇幅，茲將主要者分別說明如下：

(一) 藝術創意性涼亭與空中走廊

教育的意義不僅存在於課本中，也存在於校園環境之中，正如蔡保田（1977）認為學校的每個建築，皆負有環境教育的使命。該校一個個的酒甕一字排開鑲在涼亭、空中走廊牆上，且多處以甕為牆，似乎在彌補正規美感課程的不足，此項設計也企圖達到時時可學、處處可習之理念，涼亭、空中走廊除了可傳承文化、促進身心健康、促進交流與互動，更可提倡生態環保，見圖 13、圖 14。

難得的是有學生能說出：「這些甕以前是裝酒的，可以懷念以前。」（050206）、「很多國小都有，好像裝滿智慧。」（060111）「學校的瞭望台，讓學生可以看得更遠」（050113）。

美術老師表示：「這些甕要凸顯農村的樣子，跟牛棚那些都是以農村來當主題，要讓學生認識農村的生活。」



圖 13 藝術創意性涼亭



圖 14 藝術創意性空中走廊

(二) 藝術創意性廁所與洗手台

第一作者利用假日去國小踏查、拍照，經過廁所時發現除了牆上的裝飾，廁所內的洗手台還有綠色盆栽，而且沒有異味！見圖 15。有的洗手台是針對附屬幼兒園的孩子設計的，採環型規劃，換個角度還可以欣賞許多可愛的學生作品，廁所、洗手台美化，可以幫助我們加強衛生教育、環境保護、倫理教育，進而促進社會文明進步，見圖 16。

美術老師表示：「這是（圖 15）這幾年做的，因為附近有賣餅乾的，常常有人跑進來上廁所，然後用的亂七八糟的，所以還有一些標語提醒。這是（圖 16）為了配合幼稚園的，所以就做得比較矮，也比較可愛，讓他們喜歡洗手。」



圖 15 藝術創意性廁所



圖 16 藝術創意性洗手台

(三) 馬賽克圖案

大型馬賽克壁畫可以幫助學生加強藝術教育、當代文化、團隊合作和創新思維，進而促進學生的全面發展。

1、「五育均衡迎向光明」圖案

根據田野調查得知，該圖案主要在表達：大同國小的寶貝們，在師長的諄諄教誨及守護下，學業成就非凡，期許大家畢業後都能像鳥兒般展翅高飛，迎向光明未來，見圖 17。

圖 17 有著古希臘的藝術優雅的「黃金分割」之經典比例，分成近、中、遠三等分，首先映入眼簾的大手與整張圖有著完美的黃金比例，順著手指的弧度，引導人們視線往上延伸，可看到中景的建築物與人物，再順著中景四個人物的視線、方向看去，可看到遠景的太陽，再順著帶狀白雲，又將視線往右延伸至月亮，這種三分構圖法讓整張圖更有層次感。

學生們不了解其意涵，只看圖猜測，卻也能猜到重點：「師長的手捧著很多東西，代表我們可以學習很多、知道很多東西。」(060201)、「校長、老師的手撐起這個學校、保護這個學校」(050208)。

美術老師表示：「這類型的設計是請我們學校退休的美術老師設計的，因為要扣著學校的教育主題，都是比較舊式的、傳統的，藝術家的影子很多，我會覺得有年代的差異性，現在的會比較抽象，現在的會比較花俏、另類，但以當代來說，這些藝術是有意義的。」

2、「健康活潑快樂成長」圖案

根據田野調查得知，該內容主要在呈現：大同國小的寶貝們，在優質的環境薰陶下，透過生動化、多樣化、啟發式的教學活動，引導孩子快樂成長，每個健康活潑，都能擁有色彩繽紛的童年，見圖 18。

圖 18 遠景中的冷、暖色系，似乎有其合理比例；右方單手執球的人物，加入畢加索風格元素，順著他的視線往左延伸，可看到三個不同運動方式的人物，構圖以近大遠小的方式呈現，表現出作品的趣味組合及空間感。

美術老師表示：「以我來教孩子，我會跟他們說『只要看得順眼就好』，不用管什麼比例、顏色，例如你看什麼順眼？像彩虹，單一顏色不漂亮，但搭配起來就很美，像黃色，搭配橙色和綠色，這樣漸層看起來就會很漂亮。」



圖 17 「五育均衡迎向光明」圖案



圖 18 「健康活潑快樂成長」圖案

3、「春之舞」圖案

根據田野調查得知，該意涵主要在敘說：萬物經過了漫長難熬的寒冬後，在陣陣暖意的初春中驚醒，人們、鳥兒和萬物似乎都沉浸在這百花盛開的氣息裡，於這美麗的大地中，舞出曼妙的姿態，處處充滿生機；如豆子般的音符，鳴奏出美妙的旋律，帶動大家慶祝冬天的離去，迎接這美好春天的降臨，見圖 19。

圖 19 下方三分之二為看似人物，又似百花盛開之景，上方三分之一為太陽與鳥兒，比例似乎正是完美的「黃金分割比例」，營造出遼闊廣大的視覺張力，整幅圖案的平衡與協調，更讓人有欣欣向榮之感。

此圖除了太陽、鳥較具體，其他多為抽象，大多數孩子皆無法說出其意涵，只有兩位學童憑想像說出：「多多欣賞、接近大自然。」(060201)、「讓我們更活潑。」(060202)

4、「溫馨校園」圖案

根據田野調查得知，該內涵主要在說明：在充滿藝術氛圍的校園中，師生們每日浸淫在悠揚的樂音、曼妙的舞姿中，於溫馨優質的校園裡快樂地學習，成為懂得品味生活的小小生活藝術家，見圖 20。

圖 20 採用簡單的褐、白兩種色彩，簡單的對比色彩讓主體更加突顯出來，左方三分之一處是坐著演奏樂器的人們，右方三分之二是跳著舞蹈的人們，比例似乎相當和諧。圖中不論是色彩、構圖、主體皆屬上乘之作。

多數學童們皆能輕易說出此符號之意涵：「讓我們多認識音樂、舞蹈，對美的欣賞。」(060204)、「音樂、舞蹈可以培養很優雅的氣質。」(060205)、「演奏樂器又跳舞，會感覺很快樂，而且音樂是很有藝術的東西。」(050209)、「要有多元的舞蹈、音樂美感。」(060110)、「培養大家對音樂、舞蹈的欣賞喜好」(050115)。

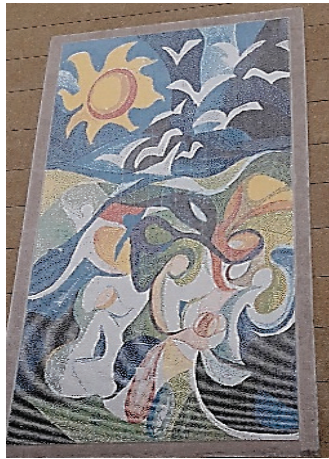


圖 19 「春之舞」圖案



圖 20 「溫馨校園」圖案

5、「健康人生」圖案

根據田野調查得知：該背景是使用小磁磚拼貼，上頭有一個太陽，代表著旭日東昇，當人們面迎太陽，歡樂舞動著，蘊含濃郁的愛。於作品的左方，有二個人在為死者默哀，而中間的人們，則為他們擁有新生命—「嬰兒」而喜悅。這樣由「死」到「生」，雖然感受大大不同，但整幅作品，洋溢著對生命的熱情與渴

望，鼓舞人們積極創造屬於自己亮麗與健康的人生，見圖 21。

簡單的色彩能突顯出主體，圖 21 同樣以簡單色彩來表達，主體人物為白色，但其背景顏色使用漸層的淡色系，展現出另類的美感。

此符號內容的人物有老有少，大多數學童直觀認為是家庭，少數有不同看法：「很和樂的感覺，不分男女老少都可以相處得很好。」(060205)、「這是子子孫孫傳下去吧！」(050110)、「看起來很歡樂，可以快樂的成長」(050114)。

6、「寧靜致遠」圖案

根據田野調查得知，該圖示主要在陳述：於一望無際、浩瀚無涯的藍色海洋中，魚兒優游自得，像是生命的起始，藉由資源豐富的大海，慢慢孕育出千千萬萬的新生命，開始體驗生命的旅程。畫中以冷色系藍色來表現海洋，魚兒、波浪亦以簡單的線條呈現，讓人看了以後，心靈會感到平靜與祥和，見圖 22。

圖 22 仍以簡單的對比色為主軸，海洋、魚群、太陽皆清晰明瞭，此圖為廣闊大海，因此將圖設計為較長形的廣角圖，因第一作者手機照相功能不佳，因此未能將圖完整呈現，實為可惜。

15 位受訪學童皆可說出此符號之意涵，因限於篇幅，僅列出三位：「像魚一樣悠游，沒有煩惱。」(060203)、「讓我們像魚一樣，可以游得更遠。」(060110)、「像魚一樣自由自在的發揮自己的能力。」(050113)



圖 21 「健康人生」圖案



圖 22 「寧靜致遠」圖案

(四) 陶瓷壁畫

大型陶瓷壁畫可以幫助學生加強藝術教育、在地文化、團隊合作和創新思維，進而促進學生的全面發展。

1、社區趴趴 GO 藝術地圖

根據田野調查得知，該陶瓷壁畫是由該校學生分組走讀社區，實地對學校週

遭的店家進行訪查、拍照蒐集資料後，進而邀請其成為樣本國小的愛心商店。學生訪查後，先以紙張製成立體模型，最後再製成立體陶版，共同組合成專屬於大同國小的社區藝術地圖，見圖 23。

學生們將學校週遭環境完整呈現，每條街道、每間商店、每棟住宅都完美呈現，第一作者甚至能在此圖中找到自己的住家與工作地點呢！

15 位受訪學童意見雷同，如：「認識社區、認識家鄉。」（060201）、「展現學校這個社區。」（060204）、「認識我們的社區」（050207）。

美術老師表示：「因為要跟社區作結合，所以帶學生實地踏查，未來經費充足，打算繼續擴展範圍，火車站，我想要在草地上做成立體的」。

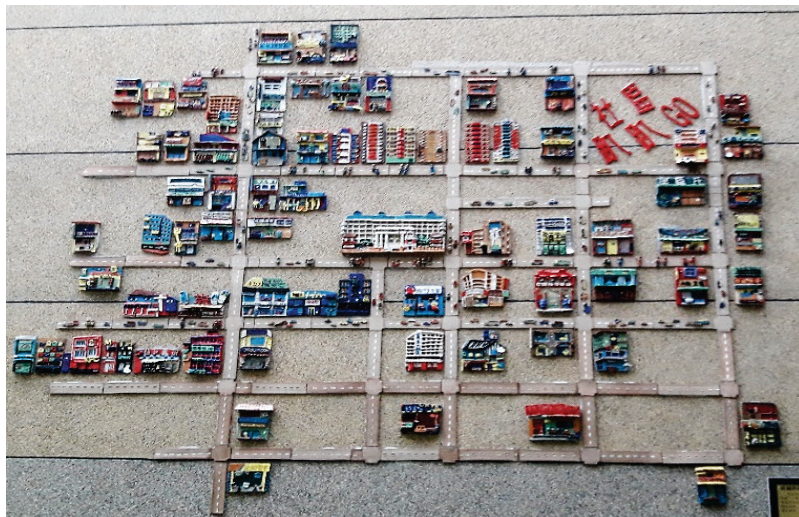


圖 23 社區趴趴 GO 藝術地圖

2、新舊百果樹

「舊百果樹」的體態是優美的彎曲線條所構成的，而樹上結滿一顆顆飽滿甜美的果實，看起來生氣蓬勃；仔細一看，樹幹是由許多的小漩渦所組合而成的，根據田野調查得知那代表著：人生旅途中，往往需經歷許多的陷阱與困難，如同爬行在蜿蜒崎嶇的樹幹小漩渦上，最後才能品嚐到那甜美、碩大的果實，而那不斷往上延伸的樹枝，代表著上進與精益求精的精神，如圖 24；而該校為慶祝百年校慶另增設「新百果樹」，意涵雷同，如圖 25。

第一作者初看「舊百果樹」時，覺得這只是一個「樹」的創作藝術，但再細

看時覺得甚有意思，其彎曲的樹枝引導視線不自覺地往上延伸，直至樹梢及結實累累的果實，樹枝中的紋路雖繁雜，色彩也單調，但卻能緊緊吸引人們的目光。

15 位受訪學童中有的說：「小朋友像樹一樣長得很健康，像果實一樣收穫滿滿。」（060205）、「樹是老師，果子是學生，老師會培養我們，讓我們順利成長，果實成熟會掉下去變成種子，再長出另一棵樹」（050114）。

美術老師表示：「這棵樹(圖 24)是我帶著孩子做的第一棵樹，因為第一次黏貼不熟悉，所以果實比較少。這棵樹(圖 25)是百年校慶做的，那時在蓋綠色圍牆，那邊又沒有樹，又要有學校意象，所以做了這個」。



圖 24 舊百果樹



圖 25 百年校慶另創新百果樹

3、滿願樹

以陶土為媒材，依許多小朋友的掌型製成陶版，經仔細查看，當時參與的學生都把自己的姓名及夢想刻在掌心上，燒製而成，例如有一個寫著：「臺大，我來了！」頗具童趣與深層意味。根據田野調查得知，「滿願樹」意涵主要在表達每一朵花都包含了許許多多的祝福與願望，而每一個祝福與願望，都需要靠自己的雙手去打拼，去開創屬於自己的璀璨人生；強壯的樹幹代表學校及師長無盡的支持，期願學生都能心想事成，美夢成真，見圖 26。

乍看之下，以為這滿願樹像煙花一樣色彩繽紛的樹，近看才發現，每一片葉子都是小朋友的掌型，看了學校網站介紹才知道掌中有乾坤，因為每個手掌中都寫了願望，甚是有創意。

學弟妹們未能參與到創作過程，卻明白此樹的意義：「滿願樹，可以許願，

也可以感謝學校的老師。」(060202)、「團結的感覺，還有就是感覺這棵樹撐起大家的祝福。」(060204)、「我記得這是可以許願，上面刻著願望，是許願樹，所有願望都能成真」(060112)。

美術老師表示：「做右邊那棵大樹時，因為有做左邊那棵小樹的經驗，比較熟悉了，所以讓孩子把願望寫在葉子上，然後貼上去，看起來像火花。貼的過程，也是經驗累積，擔心掉下來砸到人，發現不會，就越黏越大，越貼越大；後來還讓孩子創作英文標語貼在學校各處，要讓他們多認識些單字。」



圖 26 滿願樹

學校中有這麼多學長姐的藝術作品，難怪該校每年校慶總會有很多已經畢業的學長姐回母校，因為這裡還可看到他們當年留下的印記。

(五) 猴子石雕

猴子石雕可以幫助我們加強自然生態、創意設計、手工技能、團隊合作和審美教育，進而促進學生的全面發展，據第一作者田野調查發現，主要有兩座猴子石雕，茲分述如下：

1、找一顆石頭扑一群团仔石雕

根據田野調查得知，這座石猴是由一隻大母猴環抱七隻小猴子，每隻代表從幼兒園到小學六年級，表情、體態各不相同，如六年級的石猴就豎起大姆指、三年級的石猴則是舒服的仰躺著；五年級石猴做個請坐的動作，代表知書達禮。整個創作過程，學校全體師生，從幼兒園到六年級，全部積極參與；有學童說「石頭像大沙發」，因在其眼裡，創作者侯加福似乎將大石頭雕成一座大沙發，可躺、

可坐、可攀爬，讓孩子更愛親近該石雕，見圖 27。

此石雕讓人驚豔之處是：它不只是一座石雕，而且是讓人可躺、可坐、可攀爬，第一作者也試坐了一下，感覺挺舒服的，夏天坐在此石雕上，欣賞校園美景，感受微風吹拂，真是愜意極了。

多數學童都能清楚表達出：「母猴是老師，小猴子是我們，老師好像我們的第二個媽媽。」(060205)、「母猴就是老師，照顧、包容著同學。」(050113)、「在學校，老師就像我們的媽媽，照顧我們」(050115)。而美術老師表示：「當時流行請藝術家駐校，石猴又是我們嘉義市特色，小朋友實際觀看師傅雕刻過程，完成後，小朋友都會坐在上面」。

2、大開眼界石雕

根據田野調查得知，創作者侯加福主要在敘述—「大同國小」就像是一本蘊藏著無數寶藏的大書，打開這本書就有著無窮盡的知識，有著無數師長們的辛苦結晶，更有著歷屆畢業生的歡笑歲月；作品上五隻生動活潑的猴子就代表著「德智體群美」五育均優的「大同寶貝」；作品右側的猴子左手拿著由畢業證書捲成的接力棒，代表一棒接一棒，努力不懈的精神，見圖 28。

乍看之下，第一作者以為圖 28 是一隻黑黝黝又縮頭、縮腳的大烏龜，背著許多不知名的生物，感覺有點可怕；經查詢該校網站介紹才知此石雕有如此美好的寓意，這告訴作者，要多面向的觀察、認識，別被第一印象所誤導。

雖已模糊不清，但孩子們還認得它：「這是五育，代表書裡的知識全都包含了。」(060110)、「一本書上面寫五育，就是書很好用，裡面藏著很多知識。」(050206)、「在書上學習品德、智慧、還有美、還有……，就是那個五育」(050115)。另外，美術老師表示：「因為這一顆(圖 27)效果不錯，所以又雕了這一顆(圖 28)，因為它在戶外日曬雨淋，所以糊掉了，看起來黑黑的，但孩子們都很喜歡它」。



圖 27 找一顆石頭扑一群囡仔



圖 28 大開眼界

第一作者於對美術老師訪談結束前，詢問美術老師：這些作品涉入潛在課程，請問以老師的觀察，學生有哪些行為、表現或體察是來自於境教的影響？老師回答：「有的，只是不太明顯，而且他們不太表現出來，偶然在不經意中才能發覺，例如：米倉、牛棚，就有孩子說以前的人很辛苦，現在的人比較幸福；或是汲水器，孩子會說不可以浪費水，水龍頭要關緊……之類的」。由此可見，在這些符號薰陶下，大同國小的學童們，早已得到來自於境教的影響。

第一作者曾於該校校慶時，於校門口聽聞社區人士在閒聊：為什麼這麼多已經畢業的人，這麼喜歡回大同國小參加校慶呢？第一作者心中浮現出大同國小中的各種「靜態室外校園符號」，答案即刻浮上心頭，因為他們回母校主要不是看熱鬧，而是回味昔日的回憶與印記呀！

吳瓊如（2001）指出，校園符號隱含著潛在課程，這些符號不僅是表面的象徵，更包含了一些隱含的價值觀和行為模式，這些模式通常是符合社會主流價值觀的。例如，學校校訓中的「勤、樸、誠、正」等價值觀，都是符合社會主流價值觀的內容，透過這些校訓，學校可以將這些價值觀傳遞給學生，進而形成學校期望的行為模式。

校園符號與潛在課程的關係是密切的，教育內涵的符號呈現在教育歷程所使用的文字、圖片、聲音、語言、表演、景觀設計等多種表達方式上。這些符號在教育中起著重要的作用，它們可以傳達教育者的意圖和價值觀，並影響學生對知識、價值觀和社會規範的理解。而潛在課程則是傳遞給學生非正式的、隱含的與未曾明確規劃的價值觀、態度和行為模式。這些價值觀、態度和行為模式往往通過學校文化和學校氛圍傳遞給學生，而不是透過正式課程的內容；惟潛在課程的重大價值與意義是不容輕忽的，因它對學生的發展和未來的影響非常的重要。

伍、結論與建議

一、結論

在教育歷程中，靜態室外校園符號可以用來傳遞潛在課程中的價值觀、態度和行為模式，也可補充正式課程之不足。透過靜態室外校園符號的使用，學校可以影響學生對社會、文化和歷史的認知，進而影響他們對社區、國家、甚至對世界的看法和行為方式。符號可以幫助我們更易於理解這些作用和意義，並深入挖掘教育中的潛在課

程，進而實現教育的目標；亦即，靜態室外校園符號不僅可以傳遞一些正式的知識和價值觀，還可以通過隱含的方式影響學生的認知、情感、意志、態度和行為。「靜態室外校園符號」於教育場域中，富含「象徵」、「表情」、「達意」之功能，不論其所呈現的外觀、樣貌、形式為何？其豐富的意涵與象徵，常帶給有心的觀察者喜悅、讚嘆、沉思，甚至震撼之情，置身於其中的師生在耳濡目染下，體會各種「靜態室外校園符號」隱含的教化本質，可謂為靜態室外校園符號最主要的價值。

本研究發現樣本國小之「靜態室外校園符號」頗為豐富，且為了推動教育的成效，因應時代潮流變化與社會變遷，最近幾年營造規劃許多「靜態室外校園符號」；在推演興革過程中，無形地也注入教育的新思維、新活力與象徵意義的轉化，具備與時俱進之特色，在教育歷程中，發揮其潛移默化之教育效能。

第一作者為求研究的信、效度，親自前往該校實地踏查、觀察、記錄以蒐集資料，同時也從樣本學校目前正式官網檢索比較瞭解與核對；同時，第一作者進而訪談該校一位美術老師與 15 位高年級學生，並與該校官網文獻相互驗證，俾求論述正確。

本研究運用質化研究法，以嘉義市大同國小為例，探索其「靜態室外校園符號」類型與其所象徵之意涵，主要發現包括：

- (一) 基本性符號：包括校門圍牆、校名、校徽，如校門圍牆的貓頭鷹守護神等。
- (二) 民族傳統性符號：如以傳統民族文化命名之大樓——「禮運樓」、「大同樓」、「大道樓」和「自強樓」，以及大同國小之校訓「勤、樸、誠、正」等。
- (三) 感恩性符號：如「紀念碑」、「手套石雕」、「母慈子孝石雕」、「牛棚」、「穀倉」以及「汲水器」等懷舊雕塑作品。
- (四) 藝術創意性符號：諸如涼亭、空中走廊酒甕的裝置藝術、藝術創意性廁所與洗手台設計，以及「五育均衡迎向光明」、「健康活潑快樂成長」、「春之舞」、「溫馨校園」、「健康人生」、「寧靜致遠」等馬賽克圖案；另外還有「社區趴趴 GO」、「新舊百果樹」、「滿願樹」等陶瓷壁畫與「找一顆石頭拊一群团仔石雕」、「大開眼界石雕」等。

由研究發現得知，樣本小學「藝術創意性符號」頗為豐富且深具教化意義，可能與該校成立多年的美術班有重大關係。荀子於〈勸學篇〉中暗喻環境對人之重要性，進而提出：「蓬生麻中，不扶而直；白沙在涅，與之俱黑」之古訓，而樣本小學充滿許多靜態室外符號，皆蘊含其學校文化特色，且深具潛在課程教化意涵，同時具有與時

俱進之特色，長期處於校園環境中之師生，很自然地會有形、無形受其影響。

二、建議

根據研究結論，進而對樣本國小與其他國小、地方政府教育局（處）和未來研究等層面提出合理性建議，茲分述如下：

（一）樣本國小與其他國小層面

- 1、善用「靜態室外校園符號」以協助達成教育目標：舉凡學校的標語號誌、校舍建築、石雕塑像、藝術設計、紀念碑文、圍牆浮雕等，可謂教化意涵無處不在、無時不在，且都深具意義，它提供學生反省與思考的文化感受和刺激，對學生有直接間接與有形無形之教化功能；若學校能善用深具教化象徵意涵的靜態室外校園符號，將有助於學校教育目標之達成。
- 2、適用「靜態室外校園符號」以融入教學：如果教師於教學中融入該校「靜態室外校園符號」，除可讓學生了解「靜態室外校園符號」所傳達的意涵外，也可建立該校獨特的教學特色，深具教育意義；唯如果只是走馬看花，不了解其背後的意義，就失去了原初規劃「靜態室外校園符號」的功能了。
- 3、適時增修刪「靜態室外校園符號」以平衡新舊文化的需求：面對文化與社會潮流變遷，「靜態室外校園符號」也得伴隨演進，增加優質新文化所需，修飾與刪除不適宜的舊文化；否則，將很可能阻礙學生的學習成效，學校也將無法與時俱進；因此，在校園中，除了傳承優質文化傳統外，也需適時因應社會變遷與時代脈動，增修刪該校靜態室外校園符號。
- 4、妥用「靜態室外校園符號」以培育學生歸屬感：學校可善加規劃靜態室外校園符號，且讓學生也參與，並培訓學生成為相關校園符號之導覽員，讓學生主動探尋其校園靜態室外符號之奧秘，且在領略其教化意涵後，能積極討論，同時鼓勵學生以其個人風格來導覽其校園之「靜態室外校園符號」，進而強化學生對其學校的歸屬感與認同感。

（二）地方政府教育局（處）層面

- 1、鼓勵所屬各級學校規劃具教育意涵的靜態室外校園符號：鼓勵所屬各級學校於學校場域中，規劃蘊含各校特色的「靜態室外校園符號」，以展現各校之多樣化特色面貌。

- 2、督促所屬各級學校檢視靜態室外校園符號之適切性：隨著時代與社會文化之變遷，要求所轄各級學校，檢核其靜態室外校園符號是否適切？期求與時俱進，營造校園優質傳統文化與新興文化併存融合、平衡發展之氛圍。

(三) 未來研究層面

- 1、學校階段面向：各級學校應該更加關注自己的文化形象、符號的設計和使用，以確保這些符號和文化形象能夠真正代表學校的價值觀和目標，同時也應該關注潛在課程的影響，避免將不符合學校核心價值觀的行為模式傳遞給學生。
- 2、地域面向：本研究所探究的樣本學校位於嘉義市，惟嘉義市以外之國內外其他縣市的學校，亦可鑽研之。
- 3、主題面向：本研究著重於探討現今的靜態室外校園符號實況，惟事實上，也可考慮當前靜態室外校園符號實況與過去者做比較，或亦可探索有關校園室外動態與室內動靜態符號之實況，凡此亦皆是可探究之課題。

參考文獻

中文部分

- 吳清山(2010)。**教育概論**。臺北：五南。
- 吳瓊如(2001)。論校園文化的符號與意義：以一所私立大學為例。**輔仁學誌**，39，1-26。
- 林清江(1994)。**教育的未來導向**。臺北：臺灣書店。
- 林永豐(2012)。**國家教育研究院教育大辭書—潛在課程**。臺北：教育部。線上檢索日期：2022年3月26日。取自：<http://terms.naer.edu.tw/detail/1453909/>
- 姜得勝(2012)。「符號」與「教育場域」關係之研究。高雄：麗文。
- 姜得勝(2020)。室外靜態符號的「潛在課程」意涵之探究：以「國立清華大學校本部」為例。**課程與教學季刊**，23(2)，105-128。
- 高宣揚(1998)。文化區分化與符號差異化。**東吳哲學學報**，3，209-242。
- 陳韋如(2004)。校園符號對大學生行為的影響：以高雄市某些大學為例。**高師教育學報**，25，113-141。

- 教育部 (2014)。十二年國民基本教育課程綱要總綱。臺北：作者。
- 楊瑞彬 (1991)。作為符號的藝術品。《現代美術》，34，84-89。
- 楊宛儒 (2017)。中學生校園符號知覺與其潛在課程之關聯。《學校行政》，100，1-23。
- 趙毅衡 (2012)。符號學。臺北：新銳文創。
- 蔡保田 (1977)。學校建築學。臺北：正中。
- 鄭威甫 (2011)。從符號學觀點論校園符號的隱藏課程。《中國文化大學教育學報》，18，139-173。

外文部分

- Apple, M. W. (1993). *Official knowledge: Democratic education in a conservative age*. New York: Routledge.
- Avis, P. (1999). *God and the creative imagination: Metaphor, symbol and myth in religion and theology*. London: Routledge.
- Barthes, R. (1972). *Mythologies*. (A. Lavers, Trans.). New York: Hill and Wang.
- Blumer, H. (1969). *Symbolic interactionism: Perspective and method*. Englewood Cliffs, N. J. : Prentice-Hall.
- Bryman, A. (1988). *Quantity and quality in social research*. London: Routledge.
- Champagne, R. A. (1978). Semiology: A linguistic model for French “scripture”. *Papers on Language & Literature*, 14(3), 315-333.
- Eco, U. (1976). *A theory of semiotics*. Bloomington: Indiana University Press.
- Gillan, G. (1982). *From sign to symbol*. Sussex: The Harvester Press Ltd.
- Guba, E. G. (1981). Criteria for assessing the trustworthiness of naturalistic inquiries. *Educational Technology Research and Development*, 29, 75-91.
- Hyland, A. & Batman, S. (2011). *Symbol*. London: Laurence King Publishing Ltd.
- McArthur, D. (1992). Sign function and potential of the printed word. *Visible Language*, 26(3-4), 282-297.
- Measor, L. (1985). Interviewing: A strategy in qualitative research. In R. G. Burgess(Ed.), *Strategies of educational research: Qualitative methods* (pp. 55-78). London: The Falmer Press.

Mugglestone, L. (2007). *Talking proper: The rise of accent as social symbol*. Oxford: Oxford University Press.

Sadowski, P. (2009). *From interaction to symbol: A systems view of the evolution of signs and communication*. Philadelphia: John Benjamins Publishing. Company.

Saussure, F. de. (1959). *Course in general linguistics*. (W. Baskin, Trans.). New York: Mc Craw-Hill Book Company.

Wilcox, K. (1982). Ethnography as a methodology and its application to the study of schooling: A review. In G. Spindler (Ed.), *Doing the ethnography of schooling: Educational anthropology in action* (pp. 456-488). N. Y. : Holt, Rinehart and Winston.

(本文初稿曾發表於國立暨南國際大學承辦之「2020 科技社會中課程與教學學術研討會」)

A Study of the Outdoor Static Campus Symbols : Taking an Elementary School as Example in Chiayi City

Cai-zhen Tsai* Ter-sheng Chiang ** Mei-Lan Lee ***

Abstract

The campus is full of many different kinds of meaningful outdoor static symbols which convey different educational connotations directly or indirectly. For all the faculty members, especially the students, those symbols are part of the implicit curriculum with certain educational functions. The main researcher is interested in the abundant campus symbols in Ta-Tung Elementary School, so the purpose of the research is to explore the outdoor static campus symbols and the connotations they convey. Qualitative research method is applied in the research and a semi-structured interview method is used to interview an art teacher and fifteen Ta-Tung Elementary School students to find out how much they understand the connotations of the outdoor static campus symbols. After a logical research procedure, the outdoor static campus symbols can be divided into four types, basic, traditional, grateful and artistic types. Finally, the researchers find out that there are indeed a variety of outdoor static campus symbols which are part of the implicit curriculum in Ta-Tung Elementary School with rich cultural characteristics and deep educational connotations. Furthermore, they also evolve with time to develop more modern styles. In addition, the researchers have come up with some suggestions for Ta-Tung Elementary School as well as other elementary schools, the education division of the local government and future studies regarding similar topics.

**Keywords: Symbols, Campus Symbols, Outdoor Static Campus Symbols,
Implicit Curriculum**

* 1st & Corresponding Author : Master, Department of Early Childhood Education, National Chiayi University
Postgraduate, Department of Education, National Chiayi University

** 2nd Author : Professor, Department of Education, National Chiayi University

***3rd Author : Adjunct Assistant Professor, Enterprise Management Department, The School of Management of
National Yunlin University of Science and Technology

Email: snow680209@gmail.com

附 錄

附錄一、學校校園符號同意使用徵求函

敬愛的校長鈞鑒：

素聞 鈞長辦學績效卓越，聲名遠播，有口皆碑，令人敬佩！

晚學目前就讀於國立嘉義大學教育學系碩士班，緣於最近受姜得勝教授指導，正從事「校園符號」相關研究，旨於研究「室外靜態符號」的類型與其所象徵之內涵，旁徵博引資料中，如包括 貴校室外靜態校園符號，祈請校長能同意晚學對貴校校名等相關室外靜態符號能以真實名稱公諸於社會，俾使社會大眾對貴校「室外靜態符號」的類型與象徵內涵有真實之理解與認識。

此

敬頌 鈞安

晚學

蔡采臻 敬上

民國一〇九年四月七日


.....回.....條.....

本校 同意 不同意（敬請擇一）研究者蔡采臻，將本校「室外靜態符號」（含校名等各類室外靜態符號），基於學術研究倫理，於不損及本校名譽為原則，以真實名稱與其意涵公諸於社會，俾使社會大眾對本校有正確之理解與認識。

學校名稱：

嘉義市大同國小

校長（簽章）：

盧淑娟 

日期：中華民國 109 年 4 月 15 日