

ncyu

國立嘉義大學
NATIONAL CHIAYI UNIVERSITY

<http://www.ncyu.edu.tw/>

國立嘉義大學
NATIONAL CHIAYI UNIVERSITY

科技 深耕創新教學

知識 服務嘉南平原

具卓越教學並整合特色研究
與產業實踐之綜合大學

十六人十六人十六人

學校簡介

本校地處嘉南平原，有7個學院分布在4個校區，蘭潭校區為總校區，農學院、理工學院及生命科學院座落此校區；新民校區有管理學院及獸醫學院；民雄校區有師範學院及人文藝術學院，林森校區則為產學營運及推廣處。

學校特色



七大學院教學研究：發展特色領先創新

國立嘉義大學係於2000年集結嘉技與嘉師整併蛻變成成功之一所綜合大學，現有7大學院39個學系，以學生為主體發展產學合作課程，並注重理論之實踐，培育專精之人才。



傾力投注教學資源：質優教師追求卓越

投注每位同學之教學資源名列前茅，90%以上教師具博士學位之專任教師，師資結構超優質，教學研究齊頭並進，學習環境優異。



國際學術交流合作：立足台灣放眼全球

本校以「拓展國際學術交流，提升師生全球視野」為核心，提出十大國際化策略，以「優化多元海外研習管道、精進跨國交流合作」並強化姊妹校交流、雙聯學位合作推動等，積極協助師生參與國際交流。



學雜費全國最低：生活品質超優質

本校為全國公立大學校院中收費最便宜，學雜費務實可親，並有宿舍供大一同學居住，且嘉義生活美食甲台灣，衣食住行均方便，生活機能完善，同學可在優質的環境中學習成長。

獎助學金辦法

辦法全面且多樣化，單項補助最高達50萬元

獎學金名稱	金額
優秀新生獎學金	每學期 30,000 元
書卷獎	第一名 3,000 元 第二名 2,000 元 第三名 1,000 元
研究生獎、助學金	申請辦法及額度由單位及各學系自訂。
清寒學生獎學金	10,000 元
急難慰助金	5,000元~50,000元
學生工讀助學金	依政府公告之基本時薪
弱勢學生助學金	5,000 元 ~20,000 元

高教深耕安心就業
獎助學金



校內各項獎助學金



校外各項獎助學金



其他助學資源



輔系、雙主修 ▶▶ 讓興趣廣泛的您多一個學習的機會 【免另繳學分費喔!!】

面對日益競爭的知識經濟時代，培養第二專長至為重要。為培養學生具備適應環境的知識與能力，本校鼓勵學生跨領域學習，學生每學年期均可依本校行事曆所訂期程，於期限內申請輔系或雙主修，修滿主學系規定最低畢業科目學分外，應修讀加修學系規定專業課程科目學分40至50學分，始可取得雙主修畢業資格；修讀輔系規定專業課程科目學分20至30學分，始可取得輔系畢業資格。

跨校輔系雙主修 ▶▶ 拓展您的學習視野 【每學期2門課免繳學分費喔!!】

本校與中興大學、虎尾科技大學、雲林科技大學、高雄大學、勤益科技大學、聯合大學、彰化師範大學、臺中教育大學、臺灣體育大學、暨南大學、金門大學、東華大學、台北市立大學等14校(簡稱臺灣國立大學系統)簽訂跨校輔系雙主修協議書，學士班學生可選擇簽約學校性質不同之學系為輔系雙主修，每學期2門課免繳學分費(不含進學班、在職專班、教育學程、暑修、研究所之學分)，完成應修課程並經雙方學校核定後即可取得輔系、雙主修資格，並於本校畢業證書上註記。

語言中心

語言中心的大一英語必修課程採分級設計，讓不同程度的學生獲得最佳學習效果，搭配課程舉辦各類適性多元評量活動，包含：英語文學習講座、與外師有約、多益培力課程及英語文競賽等，期許學生透過一系列的教學輔導及豐富的英語學習資源，逐步提升學生英語實力。除必修課程外，另規劃選修課程三大類：多元文化素養類(跨文化)、國際商務英語溝通類(跨職場)、學術英語菁英類(跨領域)，修課不離專業素養培育、學術能力的強化以及國際力的培養。

碩士學位課程先修 ▶▶ 五年(獸醫學系六年)取得學士、碩士學位!!!

本校大學部(含進修學士班)學生得於三年級(獸醫學系四年級)第二學期，於每年六月三十日前向各系所碩士班提出申請。經錄取後取得碩士學位課程先修資格。取得預研生資格後，必須於規定修業年限取得學士學位，並於畢業年度參加本校碩士班甄試入學或一般生入學考試，經錄取後始正式取得碩士班研究生資格。預研生在大學期間所選修之研究所課程，至多可抵免四分之三碩士班研究生應修學分數(不含論文)，這可以讓你更早拿到碩士學位喔！

跨領域學分學程(含微學程)培養第二專長

本校擁有師範、人文藝術、管理、農學、理工、生命科學及獸醫等七個學院，非常適合發展跨領域學分學程。為提供學生跨領域學習，並因應社會變遷與職場需求，目前已開設15個跨領域學分學程，除了輔系、雙主修的選擇外，也可以選擇跨領域學分學程。15個跨領域學分學程為生物技術學程、蘭花生技學程、有機農業學程、環境教育學程、永續水環境學程、食農產業管理學程、銀髮健康輔導學程、數位教材設計學程、智慧能源永續發展學程、數理資優教育微學程、運算思維與程式設計微學程、人工智慧應用微學程、言語溝通、教育神經科學微學程、智慧農業機器人系統與軟體微學程，均不另收學分費。修畢後學校發給學分學程證書。有意申請修習跨領域學分學程者，請至所屬院系或本校學分學程網頁，下載報名表，於規定期限內完成報名，如有學分學程相關問題，請洽各學程開設單位諮詢相關事宜。

善用嘉大課程地圖 輕鬆選課學習沒煩惱

準大學新鮮人們，您是否想了解嘉大的科系畢業後有什麼出路，該修什麼課？加強什麼能力？嘉義大學建置「課程地圖」，將帶給您前所未見的新體驗，請至本校首頁至E化校園「嘉大課程地圖」，讓您學習無煩惱。本校課程地圖包含系所教育目標、學生核心能力、課程規劃及架構、升學就業管道類別等說明。對於新鮮人而言，可以幫助您進行選課諮詢及學涯規劃，指引未來升學與就業的發展方向，讓您了解系所、學程之課程規劃與未來職涯選擇之關聯，以便自我生涯規劃，釐清職涯選擇，進而改善您的學習成效與提升學習興趣。

課程地圖網站



透過EMI課程，實現語言與專業的雙重提升

EMI課程旨在提供學生在全英語環境中學習專業知識的機會，增強學生的英語運用能力及跨文化理解力，並為學生的國際視野與深造打下堅實的基礎。本校EMI課程涵蓋多個學科，無論是理工、社會科學，或是管理學院的課程，學生都可以選擇適合自己專業背景的全英語課程。這些課程由經驗豐富且具備英語教學能力的師資授課，確保學生能在全英語環境中獲得最佳的學習效果。本校提供的EMI相關課程資訊，可透過學校首頁進行查詢。

學校首頁→選擇「E化校園」→進入「全校課程查詢」系統，並選擇「英語授課課程查詢」功能即可查看各學期提供的全英語授課課程詳細列表，包括課程名稱、授課教師、課程內容等資訊。

自主跨域學習·微學分課程【嘉義巡禮】

這是一門以學校為起點，連結到嘉義縣市的跨領域課程，實際至學習場域走讀實作的課程模式，透過嘉義地理特殊性，豐富生物及生態多樣性，體驗與學習跨文化素養、跨領域知識、跨經驗之課程，使學習過程多元化、深度化，並增進同學對於嘉義縣市人文、歷史、地理、生態等各面向之了解與認識。

【嘉義巡禮】微學分課程（彈性學分）每門課程9小時，學生全程參與並通過評量，可獲得0.5學分，納入通識選修學分併計，最高可採計2學分。創新多元的【嘉義巡禮】課程我們都規劃好了，就等你來啟動這個自主學習的歷程！

專業校外實習 / 國內交換生

為縮短學用落差，加強學校教學成效與產業人才需求之接軌，提早啟動產學連結，提供實習之實務經驗，以期協助學生及早適應職場環境，提高畢業生之就業發展，特開設「校訂選修專業校外實習」課程。本校大二至大四生皆可申請校外實習，為方便學生於在學期間至業界實習，學生可依個人需求及必選修學分修習進度申請實習，增加修課彈性。

本校學生可申請前往臺灣國立大學系統學校(目前有14校)研修一學期或一學年，經就讀學系及合作學校同意後以等同交換學校學生身分進行選課，所修學分經本校就讀學系同意後得以採認，提供學生至他校實質的交流學習機會與擴展視野。(臺灣國立大學系統網頁<https://nust.edu.tw/exchange.php>)。



嘉義大學學生學習地圖

一、學習地圖提供學生在校學習指引

學習地圖整合嘉義巡禮特色課程、學院學程及就業職涯資訊、各項學習資源，提供學生在校學習路徑參考，並強化學生自主規劃、自主探索、自主學習之能力。

學習面

學生可透過學習地圖規劃大學四年之學習歷程，除系所必選修課程外，亦可充實嘉義巡禮通識微學分、跨領域學分學程、輔系及雙主修等。

透過學習地圖之指引對自身學習進行反思，明確地表達自己當前任務及未來目標，透過反思，學生可以知道自己能做什麼，以及明白自己的價值為何。

就業面

學習地圖「課程與職業探索」提供學生未來職涯發展之修課參考，並針對新興職業給予學生跨領域修課建議。

二、使用學習地圖的好處

1. 學習地圖呈現嘉大大學生活須完成的各項作業或活動，導引學生在大學期間逐步完成職涯規劃。
2. 嘉大蔘光「嘉大人的共同記憶」為自己的大學生活留下回憶也是與老師或同儕間互相交流的管道。
3. 藉由學習地圖，同學可了解目前預定目標的完成進度，並規劃下一階段預計達成的事項。
4. 透過學習地圖之使用與規劃，同學可藉此回顧過去，進而自我發現、自我成長、自我推展，從學習中反思設定目標，規畫未來。
5. 學習地圖可作為求職或升學時，檢視自我學習成果及製作履歷之依據。



(一) 圖書資源

本校在蘭潭、民雄、新民校區分別設有圖書館，提供豐富的圖書資源，寬敞舒適的自學與交流的空間，以及完善的資訊檢索與視聽欣賞設施。現有中外文圖書約70萬冊，影音光碟2萬多片。在數位館藏方面，現有電子書(eBook)超過85萬冊，線上資料庫約285種、電子期刊約10萬餘種，能取得全球各學術領域的學習資源與研究成果。此外，圖書館每學期也會舉辦多場影片欣賞，並經常舉辦藝文展覽，提升同學們生活美學與藝術品味。

(二) 優質網路基礎建設

校園網路將陸續升級為10Gbps高速光纖網路，學校對TANET區網中心連線頻寬已提升至4Gbps。除了有線網路外，多處空間已建置無線網路熱點，使學生在校園內可以享受無線上網的學習樂趣。

(三) 體育設施

本校運動風氣鼎盛，棒球隊表現尤其突出，為日治時期嘉義農林棒球隊KANO發祥地，其他運動代表隊參加各項全國性比賽均屢獲佳績，捷報頻傳。校內運動設施完備，各校區均有籃球、排球、田徑場、桌球室、舞蹈教室；蘭潭、新民及民雄校區另有游泳池、重量訓練室，蘭潭校區尚有體適能檢測中心、溜冰場、攀岩場，民雄校區有體操室、壁球室、攀岩場；蘭潭、林森及民雄校區則有羽毛球場，能充分提供學生平日運動活動。

(四) 餐飲

蘭潭校區學生生活活動中心餐廳；一樓有：自助餐廳，二樓有：鐵板料理、簡速餐、水果店、飲料店、麵包店等10家。校園中另有便利超商；如果仍想嚐鮮，校外有快餐、鐵板麵、火鍋等供天天換不同口味。林森校區位在市區，生活機能超方便。民雄校區設有簡速餐、便利超商，生活方便。新民校區設有自助餐廳且位在市區，生活機能便利，設施完善。

(五) 學生宿舍

本校學生宿舍分佈於蘭潭、林森、民雄、新民四校區、進德樓宿舍及賢德樓宿舍，容納4,000餘人。大一新生保證住宿(限居住於就讀校區10公里以外之學生)。宿舍環境清靜，公共設施有洗衣機、脱水機、飲水機、監視系統、電梯(四樓以上之建築)、餐廳、健身房等，每間寢室設備有冷氣、桌椅、床鋪、網路插座、吊扇、抽風機、書櫃、衣櫃、床櫃、照明燈具。宿舍全面設有刷卡自動門禁管制及監錄系統。

(六) YouBike

校內租賃站正式啟用

本校校園寬廣，由校友共同捐資建置YouBike租賃站，目前於蘭潭校區設有9處站點，其他校區於校門口均設有一處站點，使用YouBike直接進到學習場域或賞遊校園更加省時方便。



社團活動

社團活動是最能體驗大學生活自主、團隊精神及融入大學生活擴展人際關係的最佳管道。本校學生社團著重於培養學生獨立思考、問題解決以及人際關係等核心能力，從而提升職場競爭力、自我認同感及團隊合作等多元軟實力。目前已成立學生社團涵括學術性及學藝性、服務性、體能(育)性、康樂性、自治性及綜合性等五大類社團，共計一百多個。每個社團在校內定期舉辦成果展及公演，並於平日及寒暑假期間走出校園進入社區及偏遠中小學進行多元化營隊服務學習，由活動凝聚社團共識力及提高社團功能。歷年來參加地區性、全國性學生社團評選及音樂競賽等均獲優異成績。

師範學院

Teachers College

本學院師資培育以培養優質中學、小學、特教和幼教師資為目標，此外，為因應社會多元需求，本學院師資培育亦規劃提供師資生第二專長的增能課程，以培養文教事業經營、體育健康休閒管理、數位學習、數理教育和輔導諮商的人才。

教育學系

1. 本學系設系歷史悠久，歷年來已培養無數校友，學風優良。
2. 兼重理論與實務，注重學用接軌，已成為國家教育發展與師資培育的重要基地。
3. 本學系學生可同時修習小學、中學教育學程與加註專長課程，或習修輔系/雙主修、學碩士一貫學程，以獲得多元專長能力。
4. 本學系制度完整，設有學士班、碩士班、碩士在職專班和博士班。110學年度起和教育行政與政策發展研究所及數理教育研究所整併為一系三碩士班。碩士班分為「教育研究碩士班」、「教育行政與政策發展碩士班」及「數理教育碩士班」；碩士在職專班則分為「教育研究碩士在職專班」、「教育行政與政策發展碩士在職專班」及「數理教育碩士在職專班」。
5. 本學系除維持「教育學系」的特色外，亦結合「教育行政與政策發展」與「數理教育」兩所之優點。教育目標主要在培養教育理論、課程教學、教育行政與文化事業，及數理教育與非制式數理教育之專業優秀人才。課程內容強調理論與實務並重外，也結合社區和在地資源，並注重和國際交流接軌。創新、研究並發展各類教育理論以學以致用，重視就業市場和學術領域變化，即時精進課程內容和教學方式，提升畢業生職場競爭力和發展機會。同時，也提供具教育工作相關經驗者深造、進修之管道。

系所特色



113年教育學系學生外埠參觀



2023年教育多元發展與創新實踐學術研討會

就業與發展

1. 教育學術研究人員。
2. 公私立小學教師與行政人員。
3. 各級教育行政機構公務人員。
4. 公私立機構人力資源教育訓練師。
5. 教科書、教具與軟體的編輯、製作與研發人員。
6. 各種文教事業經營管理、補習教育業與潛能發展教育人員。
7. 博物館教育人員，以及生態、觀光園區或國家風景區解說員。
8. 國內外教育、課程與教學、教育行政與政策、數理教育等碩、博士班繼續進修。

輔導與諮商學系

系所特色

1. 本系共分為三個學制，含大學部、碩士班及碩士在職專班，從人群服務之整體觀點出發，以家庭教育、婚姻與家庭諮商、社區諮商及學校諮商，到企業諮商之相關專業為培育重點，戮力成為國內第一個同時聚焦於家庭、社區、學校三大助人專業領域之系所。大學部課程涵蓋國中小教育學程以及中等以下輔導教師專門課程，碩士班及碩士在職專班分為家庭教育組以及諮商心理組。
2. 師資專長完整多元，兼具學術理論與實務應用。多元非正式課程設計並成立志工隊將理論運用於實務，協助學生取得相關認證。建置諮商心理學客觀結構式臨床測驗，提升諮商心理專業行為，取得諮商心理師證照。



就業與發展

1. 繼續進修家庭、教育、心理、輔導與諮商之碩士、博士學位。
2. 各級學校輔導老師、家庭教育推廣人員、諮商心理師、公職人員、不同族群之助人服務（包括補教業、社政或社福機構、法院或監獄所屬矯正機構、工商企業人力資源部等）。



諮商心理學客觀結構式臨床測驗



表達性藝術治療課程

體育與健康休閒學系

系所特色

本系理念在培養學生具備廣泛的體育、健康與休閒的專業知能與專業精神，大學部課程除了涵蓋領域基礎課程與核心課程之外，另因應社會趨勢，區分為『樂齡運動指導與健康學程』、『運動休閒管理學程』、『運動科學與訓練學程』，深化學習並透過實習與產業鏈結；學生亦可修習『國中小教育學程』，成為專業體育師資。研究所方面則致力於培養運動健康科學、運動休閒產業、運動教育等領域專業人才，拓展國際視野與學術交流機會。



2023年舉辦自我筋膜放鬆指導員認證研習課程

就業與發展

本系具有完整的產業連結及學生實習制度，大學部、碩士班畢業學生可至體育健康休閒相關職場就業，例如公民營運動休閒機構、高齡據點、醫療中心、運動行銷公司、運動用品公司、運動科研中心等，亦可報考小教、中教與幼教學程，從事專業教師工作。



學生樂齡運動指導實習

特殊教育學系

系所特色

本系大學部為特殊教育師資培育學系，培養兼具資優與身障教育之師資，課程安排結合理論與實務，除了正式課程外，更以多元的非正式課程最具特色，包括：教檢工作坊、模擬教甄、國際研討會、特教志工隊、身心障礙學生暑期營隊、資賦優異學生暑期營隊、特奧滾球競賽、融合運動會等；以及提供各種檢定，包括：板書檢定、教學實務能力檢測，以強化本系學生就業競爭力。碩士班注重教學實務研究，包括：特殊

教育學生之認知學習研究、行為介入研究、課程與教學研究、輔助科技研究、評量發展研究等；近期並新增新興科技介入與測量的研究，包括：眼動研究、腦波研究等。



教師資格考試工作坊



特教志工隊參與特奧滾球融合錦標賽

本系每年教師檢定通過率均高於全國平均，大學部以培育國民小學特殊教育教師（包括身心障礙教育教師、資賦優異教育教師）、學前特殊教育教師，以及特殊教育相關工作人員為目標。碩士班主要培養具有研究能力、理論與實務兼具的特教工作者。除擔任特教教師外，專業就業還可朝下列職涯發展，如：機構教師、教師助理員、高中職／大專校院資源教室輔導員、公職等，或依興趣繼續進修碩士班／博士班，或其他相關研究所（如：復健諮商、語言治療等），發展獨特之專精領域，為特殊教育領域貢獻專業能力。

幼兒教育學系

本系大學部培養幼兒園教保員、幼教師，並協助學生取得保母技術士執照，培養學生幼兒教育的專業能力，提供幼兒教保及相關文教產業、藝術創作、社會服務的基本素養，未來就業選擇寬廣。

碩士班強化學生教保研究、理論運用與實務推展能力，增強學生對幼兒教保議題批判與反思能力。



優質多元文化幼兒教育國際學術研討會



幼兒教學環境實作課程

1. 本系為全師培學系，可擔任公私立幼兒園2-6歲教師與教保服務人員，或至其他國家（歐美、亞洲等）擔任幼教師。
2. 擔任0-2歲托育系統輔導員、行政人員與保母人員。
3. 幼教相關產業研發、管理、教學創作者。
4. 可加修特殊幼兒、國民小學或中等學校教育學程，取得第二張教師證，擔任學前特幼教師、國小教師或高職幼保科教師。
5. 透過本系學碩一貫方案或修習學術進深學程，繼續完成相關科系碩士學位。

數位學習設計與管理學系

本系大學部主在培育學生具有數位學習內容設計與數位學習管理等跨領域專長，以使學生對於將來投入數位媒體內容開發以及數位學習設計與人員訓練之相關產業具有競爭力，並且在相關工作上亮眼的表現。在碩士班方面，更鼓勵來自不同領域大學科系之畢業生加入以結合媒體科技與自身大學所學之領域專長，在各個產業中，成為數位媒體開發與數位學習設計之專才。

因此，本系宗旨在讓學生於科技、多元、創新的環境中成長學習，培養其數位媒體開發與數位學習設計之能力，確保自我競爭優勢，並且鼓勵學生積極參與各項國家經建發展政策，協助產、官、學、研之發展。



數位系畢業專題展覽

1. 數位學習內容設計方面：數位內容包含文字、圖像、影像、聲音、動畫等元件，運用於各類型的學習內容，與適當的教學策略，是數位學習內容設計的重點。畢業後可擔任教學設計師、多媒體設計者、教學輔助者等工作。
2. 數位學習管理方面：智慧財產權、績效管理、創新理論和經營策略是需要學習的重點。畢業後可擔任專案管理者、教育訓練者的工作。
3. 資訊科技方面：資料庫系統、數位內容設計、網頁設計、創客教育與實作、APP應用程式開發、行動載具程式設計。畢業後可擔任網頁設計與前端工程師。

人文 藝術 學院

College of Humanities and Arts

本學院結合人文與藝術二大學群，共有五個學系（皆含碩士班），另有人文藝術中心以及台灣文化研究中心。

特色

1. 強調創作與展演：每年舉辦創意迎新、畢業公演、音樂劇、嘉大樂集、嘉大新聲、管樂團、爵士樂團、嘉大藝術季及各項作品展覽等。
2. 積極辦理學術研討會：包含宋代學術、中國小說與戲曲、應用史學、視覺藝術新視野、台灣當代音樂生態學術論壇及嘉義研究等。
3. 持續推動課程分流模組化：規劃學術型與實務型模組，學生得適性選擇符合生涯發展目標之課程，以達聚焦、專精學習，培育跨領域能力，提升未來競爭力。
4. 重視產官學三方合作：除科技部各項研究計畫外，另承接縣市政府產學合作計畫，如嘉義市國際管樂節及地方志之撰寫等。

中國文學系

系所特色

本系志在研討中國文學，兼容古今文獻，匯通新舊學術，傳承文化薪火，並開創文學新生命。以培育學生具備中國文學之專業能力，道德人文之深厚素養，秉持真誠、務實、樂觀、進取之學習精神，進而養成具獨立思考及文創之能力，以造就新時代中文人才為目標。



中文系辦理詩歌營教師_帶領學生吟詩創作

就業與發展

就業發展

1. 進修文史哲相關科系研究所碩博班。
2. 可擔任出版社、雜誌社、文案、編劇、文創業等領域之文化工作者。
3. 以文學和國學素養之優勢，可報考公務員考試、擔任高中、國中、小學或補教業教師。

均衡發展古今學術及現代文創，並發行嘉大中文學報，舉辦嘉大現代文學獎、文學社團、以及中文週活動，提升研究與創作風氣，以增進學生之文創企劃力。



辦理中文系師生文創作品展覽

視覺藝術學系

系所特色

本系志在培育專業藝術創作、數位藝術設計、藝術教育及行政與藝術理論研究人才，一方面引導學生認識藝術之專業知識與研究方法；另一方面使學生能夠從藝術材料與形式之探討中體會與表達視覺的觀念，並強化學生視覺敏銳度與表現能力，同時提供學生嘗試獨立創作、設計、教育與研究之機會，以提昇學生升學與就業的競爭力。



視覺藝術學系畢業成果展

就業與發展

本系教學目標涵蓋藝術創作、專業設計、藝術理論、藝術教育、藝術行政...等專業人員之培育。課程與教學，強調傳統藝術媒材與電腦科技藝術之結合，以及藝術創作與藝術理論之統整。畢業學生選擇機會包括藝術創作或設計者、藝術教育師資、藝術行政人員、藝術理論研究、公職人員考試、相關之研究所碩士、博士班進修。

應用歷史學系

系所特色

本學系以歷史學之應用為發展方向，引導並鼓勵學生從各種文本、符碼及素材中，覺察與拓展歷史學的發展與變革，以面對本土化、國際化及數位化的挑戰與趨勢，以期學生在歷史基礎知識的建立上，培養學生科際整合及實踐之應用能力，帶動跨領域學習與思維；同時，強化職能導向，結合文化產業、社區營造發展及數位史學之資源概念，協助及提昇學生未來就業競爭力，培養歷史應用專業及時代人才，達到學用合一之目的，並滿足學生未來就業之需求。

就業與發展

就

1. 各級學校教職或補教業教學工作。
2. 相關領域各種類科公務人員、國營企業人員。
3. 出版編輯、影視編劇及專案企劃等媒體及新媒體工作人員。
4. 文化資產、文創產業、文史工作及社區營造工作等文化產業人員。
5. 環境規劃、環境教育教學或行政人員、導遊領隊等觀光導覽人員。
6. 進修攻讀文史哲、教育、地球與環境及觀光遊憩與運動休閒等各類領域研究所碩博班。

業

發

本系積極與當代社會需求連結，期待將歷史專業及專長有效運用在適合的就業領域之中，並將思考中心擴及實用及數位領域，將歷史學融入當前的生活及在地議題，強化學生對於文化賦能、數位人文、在地連結、共感記憶及群眾協作方面之人文關懷、趨勢加值及文創實踐能力，並將歷史人所培養出的人文素養加以博用，加深學生應用職能，佈局未來人生。

展



應用歷史學系系學會邀請巴黎文化奧運選手「風中燈牽亡歌」蒞校表演

外國語言學系

系所特色

1. 本系大學部分為兩組，「應用外語組」與「英語教學組」，各招收一班50名學生（英語教學組有25個師資生之名額，可修習國小教育學程）；碩士班採不分組招生，招收10名學生。碩士在職專班招收7名學生。大學部及碩士班皆可另招收僑生及外籍生數名。
2. 本系致力於培養學生擁有人文素養與國際視野、優秀英（外）語溝通能力、並具備語言學、英語教學、或文學及翻譯等專業語言知能。系所優勢為課程設計結構完整，提供多元課程，包括基礎理論和實務應用課程，培育學生畢業後可以繼續深造，或無縫接軌職場。



美國俄勒岡州中小學語言教學實習

3. 碩士班課程培養專業之應用語言學、英語文教學能力與研究能力。
4. 學生有通過校內甄選而修習國民中/小學教育學程之機會。
5. 碩士學位課程先修讓學生5年取得學士及碩士學位。
6. 學生應具備語言學習熱忱、國際視野、溝通能力強，並樂於接觸多元文化。

就業與發展

深造

學生畢業後可繼續就讀國內外大學碩、博班，主要系所包括文學、英語教學、語言學、翻譯、傳播、商學行銷及國際事務領域等。

就業

學生可從事國際事務行政/商務、語言分析/訓練、英語教學、翻譯/口譯、數位版權處理、會議展覽、數位敘事編導、導遊、新聞採訪和編輯等相關工作，或選擇科技/傳統產業、公務人員（例如：移民署、航空站等），以及語言治療師。

音樂學系

系所特色

本系具備優良之學風傳統，著重演奏（唱）技能的養成，設立交響樂團、管樂團、爵士樂團、合唱團、音樂劇團、流行樂團及各型室內樂團，規劃定期演出及各類音樂活動，以提升學生演奏能力，培養優秀音樂人才。重視音樂學術研究，除定期的專題演講、研究成果發表之外，更常聘請國內外專家學者蒞校進行學術交流。此外，本系為縮短學用落差，在課程上進一步加強多元專業能力的培養，在音樂演奏（唱）基礎上，更加強表演藝術、藝術管理及行銷的專業課程訓練，期望培育出具備市場競爭能力的全方位專業人才。

就業與發展

本系所不斷自我挑戰與超越，並重視與外界交流合作，致力於教學與演出活動，更著重優秀人才之培育：

1. 升學進修以更深入專長領域，並取得更高學歷成就。
2. 在學期間選修教育學程，畢業後參與甄試成為音樂教育師資。
3. 強化產學合作及實習課程的實施，讓學生的專業技能與產業界接軌，以增加就業競爭力。
4. 從事各種音樂工作，如進入職業樂團專注演奏生涯發展、成立音樂工作室從事音樂教學與創作、音樂行政、音樂評論及媒體音樂工作者等。



交響樂團演出

管理學院

College of Management

本學院教育理念乃在發掘每一位學生的潛能，教導成為德術兼備的專業管理人才，使其先天之秉賦與後天之努力，得以發揮最大效用，對社會以至對人類帶來正面的貢獻；教學首要目標強調以「學生學習效果」為中心，重視培養學生創新思維與正確判斷的能力，建立學生寬廣的視野與服務的人生觀。

企業管理學系

本系主要培育具備專業管理知能、溝通協調、人文素養、以及國際宏觀之企管菁英。教學強調理論與實務並重，並規劃設計有關經營管理等多元性課程，以啟發學生學習動機與創新思考潛能，並善於運用決策技巧與分析工具，提升解決問題之能力。此外，本系更重視學生人格的培養、人際關係的建立、以及對專業倫理的尊重，期能造就學生成為兼具專業知識、敬業態度、以及創業精神，能善盡社會責任而廣受歡迎的成功經理人。



系週會安排職涯講座 (蔡佳翰系主任致詞)

系所特色

在就業方面，歷屆校友頗多任職於國內的上市櫃公司，如華碩、鴻海、儒鴻、緯軟、南亞電路板、正新輪胎、大成長城、各類金控公司...等。在未來發展上，近期方面，以培育符合地區產業型態所需之管理人才為主軸，強化本系與雲嘉南地區企業之互動、交流；中長期方面，則配合政府產業政策重點方向、未來國家建設需求、以及最新企業永續發展經營理念，適時調整精進課程內容與架構，以培育全球化經營管理人才為職志。



校外企業參訪 (銳泰精密工具股份有限公司嘉義廠)

就業與發展

應用經濟學系

應用經濟學系以紮實的經濟學理論訓練為基礎，一方面培育經濟學之學術研究人才，另一方面，配合應用課程的訓練，培育經濟發展過程中工商業所需之人才。本系積極鼓勵在學學生參加國際交流（換）與申請雙聯學位，已有多位學生取得雙聯學位，就業方向以經濟趨勢與資料分析之工作為主，公職考試也是本系學生重要就業方向。

系所特色

升學

可攻讀國內、外商管類研究所，取得碩士以上學位。

就業

可從事銀行業、證券業、保險業、會計業、財務分析、理財規劃、企業管理顧問、內部稽核、產業投資規劃、財經記者、行銷企劃、產業研究、公務員及教師...等。

就業與發展



科技管理學系

系所特色

本系旨在建構學生科技管理基本知識，激發科技管理理論與產業現場實務連結，培養具備創意、創新、創業知能之全方位經營人才。



高等教育深耕計畫「團隊輔導非正式課程演講」

就業與發展

藉由本系的跨領域學習，畢業生在未來升學或就業可多元選擇。在升學方面，可依據自己的興趣及專長，申請或報考本校及其他國內外大學科技管理、智慧財產等相關研究所；在就業方面，可朝向生物科技、精密機械、光電、半導體、金融科技、軟體等科技產業從事產品管理、專案管理、行銷企劃、大數據分析等領域的工作，亦可投入新創事業，成就與眾不同的人生。



系友回娘家講座-科技與音樂譜出的樂章

資訊管理學系

系所特色

以資訊管理涵養及專業科技知識並重為教育理念，以電子化企業及資料科學為發展特色，聚焦於電子商務、數位行銷、企業資源規劃、人工智慧、大數據分析、及智慧物聯網等領域之教學與研究。本系設立多個專業實驗室以提供師生優質的實作環境，培育理論與實務兼具之資訊管理人才，以因應企業進行數位轉型的需求。本系已與美日公立大學簽訂雙聯學制，學生可同時取得嘉大資管與日本公立大學/美國堪薩斯州立大學資料科學的雙碩士學位。

就業與發展

本系以培育資訊管理專業人才為目標。大學畢業生可依生涯規劃選擇就業或繼續進修碩士。碩士生可申請本系與美國或日本公立大學合作之雙聯學位學程取得國外學位。目前本系培育的人才服務各大企業，包括NVIDIA、Google、IBM、台積電、美光、BMW、鴻海、宏碁、華碩、奇美、聯發科、聯想、台塑、中鋼、正新橡膠、台灣銀行等知名上市櫃公司、跨國企業或政府機構，亦有學生自行創業。



資訊管理專題發表會



資管系畢業典禮



資訊管理專題發表會

行銷與觀光管理學系

因應社會多元能力之需求，本系分為觀光 (tourism) 及行銷 (marketing) 模組，以具有專業教學環境及優異師資群，培養學生具備基礎專業知識與技能，使學生具備良好態度、職場倫理、產業創新及解決問題能力。此外，本系觀光與行銷二模組皆設有獨立的研究所，可供學生依職涯的規劃需求選擇進入企業或持續攻讀進修。本系之教育目標落實之規劃策略與實踐原則如下：

1. 培養具知識整合與創新思維之專才。
2. 大學部追求全人教育，研究所重視專業訓練。
3. 實踐高等教育理念，提供行銷與觀光之專業知能。
4. 培育具多元視野、批判思考與服務人生觀之人才。

系所特色

就業與發展

行銷模組取向畢業生可從事行銷企畫、廣告企畫、市場調查分析，觀光模組畢業生可進入觀光旅遊及休閒相關產業界、政府觀光行政機構、非營利組織、顧問公司或職業學校教師，或可繼續升學深造等。

財務金融學系

本系旨在培育理論與實務兼具之財金專業人才，造就學生富國際宏觀與前瞻視野能力。本系以「證券投資」、「公司理財」與「金融市場與機構」為三大課程主軸。因應當前「金融科技 FinTech」的發展趨勢，本系將三大課程主軸連結到金融資訊訓練；本系擁有設備完善的財金實驗室，以及相關的金融演算軟體與模擬交易系統，可以提供學生良好的金融資訊訓練。

系所特色

就業與發展

本系同學畢業後具備財金專業能力，未來發展選項包括：公司財務經理人、金融機構專業人員、公務人員、攻讀碩博士學位等。在進修方面，畢業系友不乏考取國內外知名大學財金碩士班者。其次，本系畢業生就業情形良好，大致順利進入泛公股及民營銀行、證券及保險業服務，並有通過高普考擔任公職者。



台灣股票博物館參訪與機器人合影

管理學院 EMBA

- 一、整合資源發揮綜效。
- 二、培育專業管理人才。
- 三、注重理論實務整合。
- 四、強調互動團隊合作。
- 五、培養分析表達能力。
- 六、落實產學交流活動。



高階經理人研習營邀請楊應超董事長演講

系所特色

就業與發展

本班為掌握業界之現況與發展，及因應企業競爭條件之變遷，協助國內一般企業、醫療資訊、創意產業及觀光休閒產業培育專業之中高階管理人才，使其足以擔當產業轉型與升級的重任。



海外管理實務研習課程至日本雪印參訪

農學院

College of Agriculture

本學院以追求現代農業科技，發展精緻農業，達成促進農業生產、生活、生態永續經營利用之教育目標，並配合國家生物資源產業的發展需要，培育現代農業科技人才，並兼顧理論與實際之教學、研究與推廣服務為發展方向。

農藝學系

農藝學系為嘉義大學最具農業特色之科系，主要培養具備作物栽培與品種改良技能的高級農業專業人才，同時具備農業研究及行政管理的能力。本系提供核心學習課程，內容涵蓋作物生產、遺傳育種、作物生理、試驗設計與土壤肥料等課程，致力於優質稻米、雜糧、特用、能源、藥用及香草等作物的發展，並重點推動作物數位育種、有機農業生產、低碳栽培技術、循環農業及碳盤查等技術的研發，也積極探索基因編輯技術及基因工程的應用。學生需參與校外實習及完成實務專題，並鼓勵至海外姊妹校進行短期交流或實習，以拓展國際視野；本系提供專業農藝課程及師資，致力培育農業創新及應用能力兼備的專業人才。



黃文理教授帶著研究生試各種類品種水稻秧苗

本系培養之畢業生可參與公務人員農業技術高普考試、農藝技師高考及各項農業相關之國考，亦可加入農藝中等師資培訓或參加農藝相關技術證照考試等，畢業系友廣泛分布在農業部各地區農業改良場、茶業改良場、農業試驗所、種苗繁殖改良場、農業部農糧署、各縣市政府農業處、鄉鎮公所農業課等公家政府單位，亦可至農業科技研究院、國際合作發展基金會、種苗公司、外商公司或自行創業經營農場等。



學生至實習場域進行水稻插秧

園藝學系

座落於國內園藝產業重心的雲嘉南平原，具發展園藝產業的地理優勢，教學研究除配合國內外園藝產業發展脈動，肩負雲嘉南平原地區園藝產業發展之重責，人才培育以園藝作物栽培、育種、園產品處理及加工、造園景觀及植栽維護人才為目標，學生須參加校外實習與完成實務專題研究，並鼓勵師生到業界實習或與國外短期交換生，以配合未來農業發展與社會需求。本系有柑橘、鳳梨、紅龍果、菇類、蘭花及造園景觀研究團隊，並與政府、研究機構和產業界合作，提供技術、服務與輔導診斷等園藝事業推廣服務。

就業

可參加公務人員農業技術與園藝類科高普考試、園藝技師高考及各項農業有關之特考，並有加入園藝中等師資培育等。畢業系友遍及中央縣市政府及鄉鎮公所農業公職，亦可自行創業經營園藝產業、種苗和育種公司、園藝中心和花店經營、造園景觀工程、休閒農業、園藝貿易等，亦可加入民間園藝相關企業、法人團體如農會、花卉蔬果運銷公司、園藝產銷協會等。

發展

每年有15-20位以上進入本校、台大及中興等國立大學之園藝相關研究所、景觀研究所、生物技術研究所、農學研究所或其他生物相關之研究所就讀碩博班，取得更高等之學位。

森林暨自然資源學系

本系設系目標為培育森林資源管理、生態保育、森林遊樂及森林生物技術等人才，以因應國家當前林業永續經營政策之發展。在四年的課程訓練中，培養學生參與實際林業經營與森林資源調查工作之能力，儲備森林經營管理之中堅人才，以促進林業發展。本系課程以資源保育之主題為核心，配合教學，並從整體生態學的觀點出發，探討森林生態系的重要性及其最適當的經營管理原則。

系所特色

就業與發展

系所特色

就業與發展

系所特色



本系學生之就業發展涵蓋多項與林業、環境保護相關之領域。隨著各國對生態環境保護越發重視，系友們主要在五大專業領域中扮演著重要角色。

就業與發展

1. 於林業保育經營方面，促進永續林業經營與生態保護的政策逐漸完善，因此林業機構需具有專業知識之人才投入以負責林業資源的監測與管理，多數畢業生選擇國家公務人員考試擔任公職，服務於林業及自然保育署、林業試驗所或國家公園等單位，也可以服務於民間林業公司共同參與森林保護和管理。

2. 生態檢核能系統性的評估、監測生態系統的健康狀態及其功能。畢業生可從事植物和動物的調查工作，以了解生態系統的穩定性和生物多樣性變化，進而確保自然資源的經營與保育能永續發展。隨著全球生態保護意識的提升，政府機構和民間企業對生態檢核專業人才的需求也逐漸增加。

3. 劇烈的氣候變遷凸顯出水土保持領域之重要性。畢業生具有水土保持工程和植生工程之基礎知識，能透過設計優良的水土保持措施防止土壤侵蝕、有效管理水資源及降低土石流和其他山區災害發生的可能性，無論於環境保護、經濟發展和提升社會福祉方面極具發展潛力。



攀樹課程，幫樹木健檢、採種等

4. 樹木安全評估為本系重要發展面向。對城市和自然環境中的樹木進行評估，能確保樹木之健康和掌握林木生長狀況。隨著城市化進程加快，樹木的健康度與管理攸關民眾安全和破匯效益，使業界對樹木保護專業人員的需求持續上升。



「森林測量學」課程，學習全站儀操作

5. 因大量人為排放二氧化碳所導致全球暖化，使全球開始制定減碳目標及對策。森林系畢業生可以通過現場調查和數據分析參與森林碳匯的評估計劃，或以所學之碳交易的機制和政策知識協助企業和機構參與碳抵消計畫，也能以適當的林業經營來提高碳儲存能力，工作面向不僅涉及技術和科學研究，還包括政策制定和市場操作等層面。

木質材料與設計學系

木質產業為永續興盛之民生基礎產業。本系以善用天然木材資源，在兼顧科技與環保的理念下，應用於家具設計、養生保健、生活用品、室內設計裝修、木製創意產品設計與製造、木質文化創意商品設計、紙質文物保存維護、建築室內外環境及木質建築與木構造等，著重木質材料的科學研究與木質產品設計製造，進而善用木材製品，以調節室內溫濕度，節能減碳，固定碳素，減緩地球暖化及環境衝擊，培育綠色科技與創新設計製造人才，符合SDGs的潮流。

積極拓展國際視野及提升就業能量，本系自100年起與越南家具公會共同辦理海外職場體驗計畫，學生可至海外家具工廠實習1.5個月。本校與法國南特高等木業學院締結姊妹校，本系學生可至法國南特學院交換就讀一學期。

系所特色

畢業可立即到相關家具設計製造及家具服務產業、木質文創商品設計產業、室內外裝修產業、家具貿易零售、木質相關產業、塗料、紙漿、木材貿易等相關產業，抑或自行創業。亦可直攻本系碩士班與本校農學院農學所博士班，或可至國內各大學之設計相關領域、古蹟維護、工藝、森林、室內設計、化工、環保、環工、企業管理等科系進修研究所，或至國外進修等。



木設系辦理「大學體驗日」活動系主任李安勝與北門高中師生合影



就業與發展

木設系李安勝教授指導大學部蕭宜亭參加2024森獎榮獲金獎(獎金5萬元)並獲得「新加坡設計交流之旅」



動物科學系

系所特色

本系所設立旨在培育動物科學專業人才，並隨時配合國家經濟發展及國際趨勢。教學上除理論外，特別著重實務操作訓練，課程規劃為動物生產與動物應用兩大領域，以提升台灣動物產業實力，進而增進國家競爭力。本系具有設備完善之動物科學館、動物試驗場及動物產品研發推廣中心，供學生學習、研究與實作訓練之用，俾使學生能學理與實務相互結合。

就業與發展

就業

1. 國內外公私立之學術研究或產業研究機構。
2. 可參與國家考試，就業於政府行政部門、技術輔導及研究部門。
3. 農會、台畜畜殖場、畜牧場、畜產品加工廠、食品廠、飼料廠及相關私人或法人機構。
4. 自行創業。

升學

有意願者可再繼續進修深造，報考國內外相關之研究所，如本系的動物科學研究所，生物技術研究所、食品研究所或其它與動物科學領域有關之研究所，在取得研究所學位後，除可提升學生創新與研究能力，培育動物技術高階專業人才外，亦可進入學術單位或研究機構從事教職或進行研究工作。

農業生物科技學系

系所特色

本系教學研究著重於整合分子生物、生物技術和農業科技等知識，發展農業生物科技。課程設計旨在培養學生具生命和農業科學素養，深入的分子生物學和生物技術知識，並藉由紮實的實作訓練，讓學生們具有整合生物科技、作物科學、實驗動物和微生物等跨領域能力，並應用生物技術於新農業。



嘉大教師跨域合作推動農業廢棄資源回收再利用
舉辦農業部科研計畫成果發表會

就業與發展

就業

國內外農業科技、生物科技和生物醫學相關之公私立研究或產業機構。

升學

可進入國內外農業科技、生物科技、生命科學和生物醫學等研究所或其他生物相關之研究所深造博士學位。

嘉大執行農業部農業有機廢棄物回收之減碳永續循環利用融入教學實作，讓學生可以從中學習實作技術



景觀學系

系所特色 就業與發展

本系著重理論與實務之整合訓練，旨在培育具景觀規劃與設計能力之專業人才。課程安排係採用多樣專長師資，以小組為教學單元，增進專業經驗傳承之學習效益。此外，利用立體圖模與相關媒材，結合現代科技輔助，以強化國土與城鄉空間規劃、環境美學、永續發展等議題之跨學科整合能力。



嘉義市社區空間改造

就業

就業之面相多樣，含括但不限於國家公務人員體系、學術研究單位、非營利組織，亦或進入景觀規劃、設計或工程等相關領域之民間企業。

升學

可申請國內外景觀、建築、都計、空間設計或其他相關領域之研究所就讀。



嘉義市社區空間改造成果



植物醫學系

系所特色

本系之設立本著理論與實務相結合之原則，旨在培育具有農林作物健康管理、開發植物保護資材及執行國際進出口植物檢疫業務之植物醫學人才，並結合雲嘉南地區各項特色農林經濟產業及植物疫情監測體系，訓練具實務經驗及潛能之中高級技術、研究及推廣人員，專業領域涵蓋作物病蟲草害診斷及作物健康與管理。並備有完善的教學設備及實習場所供學生實作訓練，以達到理論與實務之結合。

就業與發展

就業

可參加國家考試及各項農業有關機構之特考。亦可進入民間農園藝、農業化學、生物技術等相關企業、法人團體如農會、植物保護工會等，亦可自行創業或經營農園藝作物病蟲害診斷、環境有害生物防治等相關產業或加入國外農企業經營或海外農技團任農業顧問。

升學

進入國內外植物醫學、昆蟲學、植物病理學相關研究所或農業化學相關研究所就讀。

農場管理進修學士學位學程

系所特色

本學程設立係配合行政院農業部「新世代農業工作者培育方案」，執行國家農業人才政策與地方產官學整合發展，培育現代化農業所需之自營農場和農企業專業經營管理人才為目標。



農管學程特色週

就業與發展

就業

自營農場和農企業專業經營管理。

升學

可進入國內農學或經營管理相關碩士在職專班就讀，或完成契約後可進入國內外農學和經營管理相關日間研究所就讀。



農業機械與實習

農學院農學碩士在職專班

系所特色

本碩士在職專班結合本校發展目標，及現代農業發展趨勢，以作物生產與農業環境安全為主軸，連結雲嘉南在地農業發展需求，訂定本專班特色為：

1. 積極強化產學合作，將研發成果轉移農業界。
2. 建立學術研究評估及獎勵制度，積極提昇研究質量。
3. 加強農業生產相關技術之研發與應用，以充實現代農業生產技術。
4. 配合雲嘉南農業生產需求及南部農業科學園區之設立，以熱帶、亞熱帶農園藝作物、森林與木質材料設計、動物科學、地景景觀、植物醫學及農業生物科技之學術理論及應用為主要方向。

本專班提供雲嘉南地區農業在職教師及從業人士終身學習進修之機會與管道，協助其提升專業素養與技能，並結合國際農業發展趨勢，以培育具國際觀的在地農業高級專業人才，期盼發展雲嘉南在地農業科技，並將在地農業特色發展推向國際，創造我國農業發展契機。



就業與發展

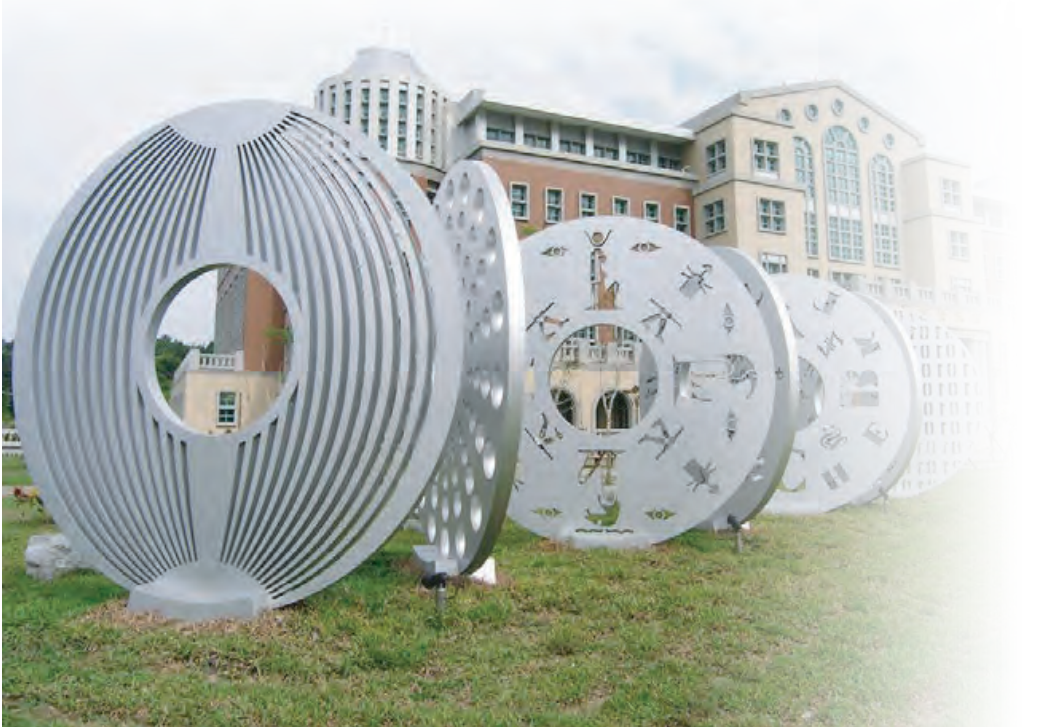
1. 農業研究：可於中央研究院、農業科學院、國際農業研究機構等從事農業研究及推廣服務工作。
2. 農業產銷及管理：可於私人種子公司、生產農場、園藝苗圃、景觀公司、森林與木質材料設計、工程顧問公司、建築師事務所、建設公司、環境工程管理公司等機構工作。
3. 自行創業：從事農業生產、農業設施、農產管銷、農產進出口、景觀造園、植物健康與安全生產等相關工作。

農業科學博士學位學程

系所特色 就業與發展

本學程為專辦博士班之學制。招收農藝、園藝、森林、木質材料設計、動物科學、獸醫、農業生物技術、景觀及植物醫學等領域學生，並開放外籍學生之申請，亦開設全英文授課課程，以提昇學生之英文素質。

本學程培育之人才，可尋求從事專業研究工作或進入大專院校從事教職，也可進入相關生技產業進行研發工作。畢業生亦有許多通過國家公務人員考試，進入行政院農業委員會或各級政府機關服務。



本學院以既有之尖端科學與技術為基礎，追求產業多元化先進化為目標，導入日新月異的科技與技術發展，培養國內理論與實務並重的科技人才。

電子物理學系

系所特色

本系研究團隊主要分成兩大主軸，彼此間更保持連結，分別為：

1. 半導體電子領域：量子元件製作、表面及介面物理量測、磁性薄膜與表面磁光技術量測、奈米結構物理、自旋電子學、半導體薄膜沈積技術、半導體奈米製程或元件模擬、薄膜電晶體製程與技術、半導體製程技術。
2. 光電科學領域：液晶光學、非線性光學、光學薄膜、光學設計、光電元件、光纖光學、雷射物理、太陽能電池構造製作與量測。

就業與發展

大學部學生畢業後，可以選擇繼續升學進修，報考本系碩士班或國內外電子、電機、材料、光電、物理等相關研究所，在就業方面，碩士班畢業學生的就業率大多選擇半導體及光電等相關高科技產業服務。目前已與半導體及光電大廠在教學及研究上進行良好合作關係，對於日後學生未來的就業與深造都是很大助益。畢業學生多在科技公司如台積電、宏達電、晶電、聯電、日月光、友達、群創、力晶…等知名大廠公司任職，表現均十分傑出。此外，對於從事教職有興趣者，在校期間可參加本校師資培育中心教育學程甄選，修習國民小學或中等學校物理類科師資職前教育課程，畢業後擔任國小或國、高中物理教師。本學系多元而豐富的學習環境是您最佳選擇。

應用化學系

系所特色

應用化學系是結合基礎化學之相關知識與實用技術以建立學生良好的化學學識基礎為目標的科系。本系結合教育與產業資源以不同課程及實驗培養學生獨立思考、注重專業技術之養成訓練，使其具備跨領域之能力。本系研究結合當代科技及產業發展趨勢，著重於材料、生物、醫藥、農業及能源等相關物質之合成、分析、感測及特性研究。本系教師研究方向包括醫、農藥物之合成、材料合成、分析化學與生物化學。在基礎授課分流之外亦邀請相關業界具多年實務經驗之專家蒞校傳授經驗，介紹產業應用技術發展現況，縮短學用落差。本系鼓勵學生申請科技部大專生專題研究計畫或加入老師研究室修習專題研究課程，加強學生的實做與解決問題的能力。

就業與發展

本系基礎及實務課程訓練嚴謹紮實。培育之學生即能進入相關領域深造或服務；更可至相關之材料、生物、光電或傳統高科技產業就職；此外，亦可成為中學或大學教師。目前大學畢業生約80%甄試或考試進入國內頂尖大學研究所繼續攻讀碩士，部分畢業生就業以半導體、晶圓製造、材料、光電、分析檢測及製藥產業為主。碩/博班畢業生多進入科技公司、特用化學品公司或財團法人研究機構就業，繼續特用化材的開發、綠色農藥與藥品中間物的合成及分析技術之研究開發。

應用數學系

系所特色

本系以數學理論與應用之研發為主軸，分別建立和計算科學、資訊科學和機率統計等相關的研究團隊，應用研究涵蓋微奈米計算模擬、雲端計算、動態系統模擬、科學計算與建模、資訊數位內容、人工智慧及應用資訊軟體元件、生物統計、工業統計、品質控制、數學科普及數據科學等重點方向。

就業與發展

本系學生畢業後可從事數學或資訊軟體（教具）設計研發、生物科技、工業設計、財務分析、品質控制、保險精算、數學教育及數據分析等工作。若選擇繼續深造，則可投考應用數學、資訊工程、統計學、財務金融、工業工程與管理及數學教育研究所等。

資訊工程學系

資訊工程目前為全球高成長產業及重點核心發展領域，在未來數十年之內，資訊專業人才仍呈現供不應求的趨勢。本系目前有大學部、碩士班及博士班等完整學制。主要發展方向包括：軟體工程及知識工程、互動多媒體、網路及資訊安全等，以培育理論與實務並重，且有人文素養及社區關懷情操，並具創新進取精神與整合應用能力的資訊科技人才。



四軸飛行器 - 程式化操控飛行初體驗

系所特色

就業與發展

本系針對目前資訊產業發展趨勢，包含演算法、自然語言處理、軟體工程、生物資訊、影像處理、視訊處理、數位學習、計算機圖學、資料探勘、人工智慧、機器學習、深度學習、多媒體安全、資訊安全、區塊鏈、電腦網路、行動計算、無線網路、物聯網、雲端技術等方向規劃四大專業選修學程。本系畢業學生將具有以上相關技術，得以順利投入相關職場，未來也有足夠能力擔任高階工程師以上重要職務，使未來職場兼具穩定性及挑戰性。

生物電機工程學系

本系教學與研究發展以動力機械工程、系統感測與控制工程、生物材料與生醫工程等三大領域為主軸，並規劃機電專業學程與生物機電實務學程，供學生依個別興趣選讀，培養學生具備機械、電控、機電整合理論與實務之專業知識，並能進一步應用所學於動力系統設計、機電系統設計與製造、自動化控制、生物感測、生物產業、智慧農業領域等技術之開發，協助國家培育生物技術與農業科技產業發展之人才。

系所特色

就業與發展

本系應屆畢業大學部學生多繼續深造修習碩士學位，大學部與碩士班畢業後大多服務於資訊、電子等高科技產業（如台積電、群創光電、友達光電、中鋼等），另外也從事於傳統產業及自動化公司、環控及生物科技公司等，或是修習教育學程（包含生物機電職類教育學程）而擔任中小學教師或服務於公職，亦有自行創業者。



本系師生參加嘉義市AIoT創客松設計應用競賽第一名

土木與水資源工程學系

系所特色

本系以符合國際觀兼具本土環境需求之教學理念、兼顧理論與實務之傳授，培育土木與水資源工程領域之專業人才，以因應國家公共工程建設及社會發展需求，提昇水土資源永續利用、國家經濟發展及全民福祉。系所之發展方向除養成土木與水資源工程學專業學理與實務技能之專業人才，為國家之經建開發培育專業科技工程人才外，也以培育兼具人文氣息、科技環保、謙恭有禮、服務熱誠之學生。

就業與發展

就業

本系畢業生可參加土木、水利及水土保持工程等職類高普考、自來水公司、鐵路管理局及農田水利會等考試，亦可報考結構、土木、水利、水保、測量、大地等技師考試及參與建築、土木、水利等工程開發建設之規劃設計與研發及現地等工作。

升學

可選擇繼續修讀本系碩（專）班或國內外土木及水利相關碩、博士學位。

公職

國/公營企業如台鐵、中油、台電、台水、銀行等高普考與特考可供報考。



地理資訊系統課程

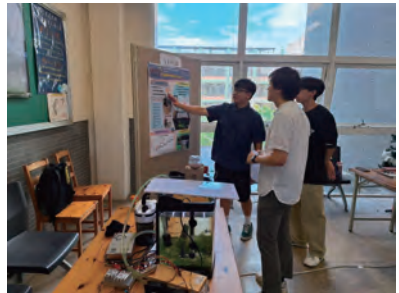
電機工程學系

系所特色

為了配合國家建設及產業發展需要，電機工程學系於民國97年8月成立。本系以培育電機科技人才為目的，在教學理念除了注重理論的探討之外並強調實際動手的能力，以期待培育出具有深厚電機基礎與專業並能實際應用的電機高科技人才。在專業必修中涵蓋所有電機系所需之基礎理論，本系學士班分電子與系統設計學程、通訊與訊號處理學程、計算機與控制系統學程之電機專業學程來供學生發展，與電子與系統設計學程相關課程有：VLSI導論、數位積體電路、電力電子學、FPGA 設計…等課程；與通訊與訊號處理學程相關課程有：數位訊號處理、數位影像處理、光纖通訊系統、通訊技術與實務…等課程；與計算機與控制系統學程相關課程有：嵌入式系統導論、機器學習、控制系統、電機機械、計算機網路…等課程，並有畢業專題製作，使學生有紮實基礎，作為日後的升學及就業準備。本系碩士班研究發展分為系統組與電子組兩大主軸；與系統組相關領域有計算型智慧、通訊系統、訊號與影像處理、圖訊辨認、與機器學習等課程，與電子組相關領域有電力電子、固態電子元件、大型積體電路設計、IC設計等課程。並需撰寫碩士論文，使學生有紮實專業訓練，作為日後進入職場準備。



電機專題成果展



電機專題成果展

就業與發展

就業

電機、電子與資訊產業為台灣高科技產業人力需求之主力。本系畢業生於台灣各科學園區中的積體電路製造、資通訊業、IC 設計與測試、生物晶片等行業均有可就業的選擇。

升/留學

可於各國內外大學電機、電子與資訊通訊及相關領域研究所就讀，本系亦有碩士班及本校資訊工程碩、博士班、可以供繼續進修。

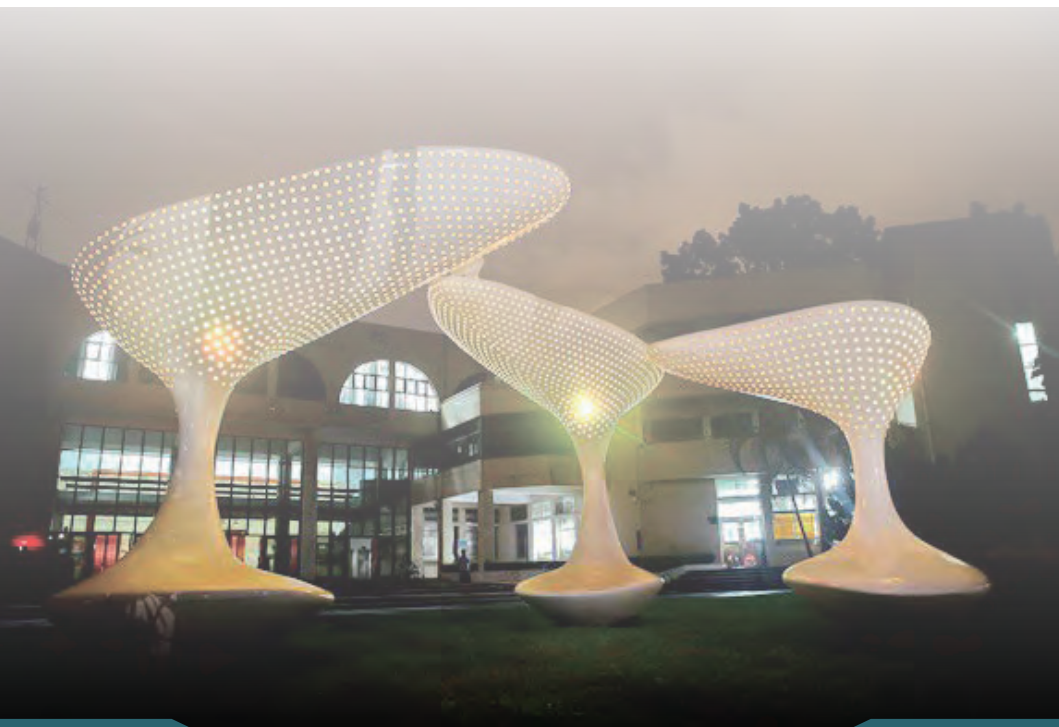
機械與能源工程學系

系所特色

機械為工業之母，一個產業要蓬勃發展需要有機械構成的製程設備，一個國家社會要富強必須有雄厚的機械產業為後盾，而能源建構出人類的文明發展，能源的製造離開實驗室後的產製端賴機械設備。故，本系規劃以機械節能系統領域為發展方向，重點發展節能技術應用於精密機械設計與製造以及能源系統。

就業與發展

生活中的食衣住行育樂、科技無論高低皆端賴機械方得以實現，而機械運轉需要能源，因此，本系學生畢業後有寬廣的職業生涯，可以在既有的機械產業(工具機、製程生產線、車輛工業)、需要機械的產業(幾乎各行業均需要)、以及能源產業(水力、火力、核能)下，更能跨及發展中的綠色能源產業(太陽光電、節能科技、生質燃料、氫與燃料電池、電動車、風力發電、未來的潮系發電等)。此外，也可參加公務人員、專技人員高普考試與國營企業考試(台鐵、台船、漢翔、中鋼、中油、台電)，畢業後亦可直升本系研究所或考取國內外相關學系研究所進修。



生命科學院

College of Life Sciences

生命科學院以「健康」為主軸，追求「健康的身體」、「健康的生活」與「健康的環境」為使命，應用新興生物技術探討自然界多元生物間共存共榮之真諦，秉持創新之教育理念培育對生命科學具熱忱之專業人才，並以追求卓越之實務與學術研究能力為宗旨。以「專業與創意、品德與服務、全球化視野」為基本素養，規劃出三大教育目標：

教育目標

1. 培育追求卓越與創新之人才。
2. 培育術德兼備與全人發展之人才。
3. 培育具備生態保育意識與全球視野之人才。藉由學術競賽及實務課程，積極培養學生實作能力，並推動國際交流合作，培育學生國際視野。

食品科學系

系所特色

食品科技為民生工業最重要的一環，營養豐富且安全衛生的食品是促進且保障國人健康的屏障，本系的教育目標即在培育國力維繫及國家發展不可或缺的食品科技人才。配合科技發展與國家社會之需求，除了傳統的食品加工與研究外，本系也強化在食品生技、健康食品、高齡友善食品、寵物食品等新興項目之研究與開發。



校外實務實習-大成長城企業說明會

升學

本系畢業生可選擇報考本系研究所修習碩、博班，取得更高等之學位。

就業

1. 可參與國家考試，就業於政府行政部門、技術輔導及研究部門。
2. 在學期間報考並完成本校中等師資培育課程，取得教師資格。
3. 國內外產業研究機構或食品工業等民間企業。
4. 可就業相關藥廠、農會、台糖畜殖場、牧場、加工廠、食品廠、飼料廠、添加物及相關私人或法人機構。
5. 自行創業。

就業與發展

水生生物科學系

系所特色

1. 本系所發展強調水生生物技術與應用實務並重。
2. 教學與研究涵蓋水環境與生態，水產繁殖技術與健康管理、水產飼料及餌料、智慧農業及水產生物技術等之研發，培養學生具備現代生物科技理論與實務經驗。
3. 本系研究團隊專注於提昇我國水產養殖與水生生物相關基礎與應用研究，暑期安排學生至姊妹校美國愛達荷大學實習，並與日本鹿兒島等亞洲6所大學簽訂「熱帶水產國際鏈結聯盟」碩士學位學程，全力拓展師生之國際觀。
4. 本系所學生可申請公費生培育並具多項獎學金可申請（詳見本系網頁 <https://website.ncyu.edu.tw/aquabio/>）

水生生物
科學系網頁



就業與發展

就業
升學

可參加水產養殖及漁業行政類之高普考試及地方特考，水產養殖技師專門技術高等考試，丙級水族技術士等考試。可任職政府機關、水產研究中心與保育機構，海關及水產檢驗單位等。亦可創業從事水產養殖相關產業、加入生物科技公司、水產相關企業及財團法人。通過教育學分課程，可取得生物教師資格。

可進入生命科學相關之研究所就讀。



食魚教育



校外參訪

生物資源學系

系所特色

本系教學目標旨在於培育具備生命科學、生物多樣性保育、生態檢核、永續生物資源管理及環境教育等領域專業能力的人才，結合理論與實務，並提供完善的學術訓練與實務操作。課程模組整合基礎生物學與生態學理論，並包含野外動植物田野調查實務訓練，設有「生物多樣性」、「生物資源經營管理」、「環境教育與生態產業」等三大模組課程，幫助學生掌握生態研究方法，並具備環境監測及產業發展能力。

此外，學生還能參加校外專業實習、環境教育場域參訪，以及校外學者專家、業師講座，增強學用合一之實務能力。本系學生將強化生命科學基礎學理，通過田野調查理解生態系統的多樣性，及其功能角色，進而養成生態研究、環境監測與教育、生物資源永續開發利用之專業技能。

就業與發展

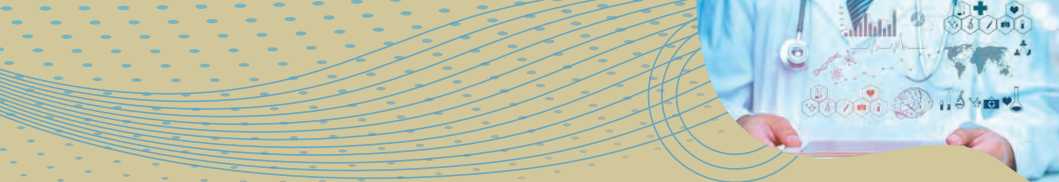
就業

學生可選擇通過高普考，進入林業及自然保育署、國家公園、生物多樣性研究所、林業試驗所、動物園、博物館、環保署、防檢局及各縣市政府農業局、漁業署、觀光局、台電公司、海保署等政府機構，從事自然保育、生態管理等專業職務。也可選擇進入學術單位，從事生態研究。此外，修讀教育學程的學生，可取得國中教師資格；而修習環境教育學程者，可取得環境部環境教育講師認證，至環境教育相關場域任職。

本系學生亦可從事生態調查、環境工程顧問、生態檢核與環境監測評估、動物照養員、動植物防檢疫、綠色科技公司、科學傳播業、水族寵物事業、自然教室、與擔任非政府保育組織專員等工作。通過水族技術士技能檢定，可從事水族養殖產業。透過環境教育與生態產業等跨領域學習，進入生態旅遊、生態休閒農場產業、環境教育設計與執行、生態攝影、社區營造、有機生態農漁牧業、農業或園藝產業以及農業病蟲害防治事業等產業發展，具備多元職涯選擇。

升學

學生可申請或報考國內外生命科學(醫學、分子生物、細胞生物、動物學、植物學)、生物資源、演化與生態、環境教育、生態旅遊、海洋與漁業生物相關研究所，進一步深造。



泰國滄州大學學術交流



鯉鼓溼地校外實習賞鳥

生化科技學系

本系學習由專任教師（含現任主治醫師）首先建立同學基礎生化核心（生化、生理、免疫、生物有機化學、分子及細胞生物、生物統計等），再分「醫學科學（基因治療、中醫藥臨床數據應用、生物醫學、腫瘤、神經等）」與「生化科技（生醫材料、生物藥劑、微生物應用、蛋白質工程、生物資訊等）」，深化同學專業職能。並藉中研院、衛福部國家中藥研究所、國衛院、長庚醫院之學者醫師擔任兼任或合聘教授，促進同學與醫藥產業連結。同時著重實驗課程、產業研習（含本系綠色化學萃取衍生企業）與海外機構實習之規劃，期望養成學生兼顧理論與實務操作，培育具備創新應用、解決問題、溝通協調、國際觀且符合國家生技發展需求之優秀人才。



生化科技學系蟬聯榮獲國家新創精進獎

系所特色

就業與發展

為再創台灣生醫與產業整合生態系的蓬勃發展，110年12月立法院三讀通過「生技醫藥產業發展條例」。台灣生技產業歷經20年風風雨雨的準備，在這蛻變上升期，同學畢業後除可繼續攻讀碩、博士或學士後醫，亦可從事藥品、醫用化學、生物製品、食品製造、生化科技研發、醫療保健服務、檢測技術服務、法律服務等行業之研發、品保、銷售、製造或採購等職務。此外，亦可選考多種公職，如衛生行政、衛生技術、環境檢測等高普考或地方特考、調查局鑑識人員特考、一般警察特考、國高中小自然科或生物科教師（本校有教育學程）、國營企業考試等。

微生物免疫與生物藥學系

系所特色

就業與發展

本系特色為結合微生物學、免疫學、生物醫學與生物藥學等領域之專業師資，以生物醫藥為基礎、醫藥保健及生技農業為應用，透過跨領域學習及各種專業實作之訓練，可使畢業生具有基礎醫學研究、微生物利用、免疫醫學、天然藥物及保健產品研發、藥理功能性評估、生物技術、檢驗分析、中草藥資源應用等專長，達到維護健康的教育目標，成為具國際競爭力之生物科技專業人才。

製藥產業、生技研發、保健醫藥產業、食品生產與加工、植物研究發展與應用、動物研究發展與應用、環境保護與衛生、製程研發、智財與專利師、自行創業等。衛生技術，如環境檢驗、生物技術檢驗、生物檢驗、衛生技術、環保技術之公職。



吞噬細胞實驗

獸醫學院

College of Veterinary Medicine

本院以培育專業獸醫師與獸醫相關科技之教學、研究與服務人才為目標，著重伴侶動物、經濟動物之醫療能力訓練，同時加強獸醫公共衛生與動物重要疾病流行病學及疾病控制模式之研究，透過案例教學方式，將理論與實務互相结合。此外，並持續強化附屬單位（動物醫院與動物疾病診斷中心）之功能，以因應產業之需求為首要任務。

獸醫學系

系所特色

本系之設立旨在培育優秀的臨床獸醫師與獸醫科技人才，從基礎獸醫學、副臨床獸醫學、臨床獸醫學課程及動物醫院診療技術等均予以完整訓練，並結合雲嘉南地區為畜牧業重鎮之特點，致力於動物疫病診治、疫情監控之研究及強化動物疫病之防治能力，以增進動物及人類之福祉為目標。

就業與發展

本系學士班畢業生通過專門職業及技術人員高等考試取得獸醫師資格後，可就業於政府獸醫行政部門及動物防疫、檢疫機構，動物醫院、屠宰場、畜牧場或水產養殖場、動物用藥品或生物製劑及飼料公司等領域，亦可自行創業或升學進入相關研究所繼續深造。



學生赴日本元氣動物醫院見習





「誠樸 力行 創新 服務」

選擇 **嘉大** 加大競爭力

學制班別：

學 學士班 進 進修學士班 碩 碩士班 專 碩士在職專班 博 博士班

學院	系所	學制班別			
師範學院	教育學系	學	碩	專	博
	輔導與諮商學系				
	體育與健康休閒學系	學	進	碩	專
	特殊教育學系	學	碩		
	幼兒教育學系	學	碩	專	
	數位學習設計與管理學系	學	碩		
人文藝術學院	中國文學系	學	進	碩	專
	視覺藝術學系	學	碩		
	應用歷史學系	學	碩		
	外國語言學系	學	碩	專	
	音樂學系	學	碩		
理工學院	電子物理學系	學	碩		
	應用化學系	學	碩		博
	應用數學系	學	碩		
	資訊工程學系	學	碩		博
	生物機電工程學系	學	進	碩	專
	土木與水資源工程學系	學	進	碩	專
	電機工程學系	學	碩		
管理學院	機械與能源工程學系	學	碩		
	企業管理學系	學	進	碩	博
	應用經濟學系	學			
	科技管理學系	學	進	碩	
	資訊管理學系	學	碩		
	行銷與觀光管理學系	學	碩		博
	財務金融學系	學	進	碩	
農學院	管理學院碩士在職專班(EMBA)				專
	農藝學系	學	碩		
	園藝學系	學	進	碩	
	森林暨自然資源學系	學	碩		
	木質材料與設計學系	學	進	碩	
	動物科學系	學	進	碩	
	農業生物科技學系	學	碩		
	景觀學系	學	碩		
	植物醫學系	學	碩		
	農場管理進修學士學位學程		進		
生命科學院	農學院農學碩士在職專班				專
	農業科學博士學位學程				博
	食品科學系	學	進	碩	專
	水生生物科學系	學	碩		
	生物資源學系	學	碩		
	生化科技學系	學	碩	專	
獸醫學院	微生物免疫與生物藥學系	學	碩		
	獸醫學系	學	碩		

