

# 新北市立國民中學 105 學年度教師聯合甄選試題

科目： 公民 科

## — 考生作答說明 —

- 一、 請核對答案卡科目、准考證號碼是否與准考證內容相符，如果不符，請立即向監試人員反應。
- 二、 題目如涉及計算，禁止使用電子計算功能設備運算。
- 三、 請使用 2B 鉛筆於「答案卡」上畫記作答，切勿使用修正液(帶)，以免無法判讀。
- 四、 答案卡與試卷須一起繳交，方可離開試場。
- 五、 請務必填上准考證號碼。

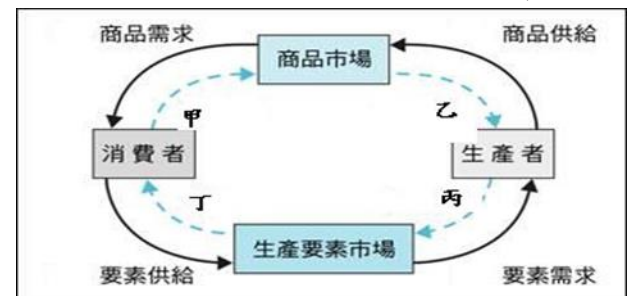
准考證號碼：\_\_\_\_\_

科目：公民科

選擇題：共 70 題。第 1~40 題每題 1 分；第 41~70 題，每題 2 分，總分 100 分

- (B) 1.幸福國向來都是貿易順差的國家，當幸福國今年因故出現貿易逆差時，在不考慮其他條件的情況下，會對該國 GDP 產生下列何種影響？  
(A) 增加 (B) 減少 (C) 不確定 (D) 沒有影響
- (D) 2.某航空公司以「節約地球資源、提升生態效益」為理念，致力於飛航環保，不斷精研飛航程序、節油航路，期以達成節油、減少二氧化碳排放及空氣污染的目標。在地面環保作業方面，則推行公文電子化、節省用紙，並監控維修廢水、廢氣排放及廢棄物處理，希望引領臺灣航空及服務業邁向環保永續。針對上述，下列何者的敘述正確？  
(A) 企業投入各項節油的研究經費，屬於薪資支出 (B) 強調透過企業合作，才能提高銷售量增加利潤  
(C) 強調透過企業轉換經營類型，才能落實永續發展 (D) 企業在追求利潤的同時，也應該擔負起社會責任
- (B) 3.外部效益是指經濟主體在市場機制作用的過程中，為協力廠商或其他經濟主體帶來了收益或福利，但不能得到回報或報酬。當政府對具外部效益之經濟行為採取補貼時，其補貼金額應該是等於下列何者？  
(A) 市場價格 (B) 外部利益 (C) 社會生產成本 (D) 私人願付價格。
- (B) 4.當幸福國宣布該國目前已達到充分就業 (full employment)，針對該國現況的敘述，下列何者正確？  
(A) 失業率為零，物價平穩 (B) 只剩下「摩擦性」失業者  
(C) 景氣循環由谷底翻升，即將進入復甦階段 (D) 增加投資會使實質所得增加並引起物價上漲
- (C) 5.某政府官員提出「致社會大眾的一封信」，內容強調匯率是一種價格，且由外匯市場供需決定，如因偶發因素造成新臺幣匯率過度波動，而危及我國金融穩定時，其所任職的機關將會維持匯率市場的秩序。相對於美金，甲主張新臺幣應再貶值 1 元對他最有利，但乙人士也提出新臺幣應升值的不同看法。請問「甲」最可能是下列何者？  
(A) 計畫出國就讀研究所的大學生 (B) 負責進口國外化妝品的企業主  
(C) 從事出口國內電子產品的廠商 (D) 添購進口新型手機的年輕學生
- (C) 6.關於法規命令與行政規則之區別，下列敘述何者正確？  
(A) 行政規則為一般性之抽象規定，非對個案之具體指示，法規命令反之  
(B) 法規命令僅有拘束內部下級機關之效力，法院於個案審判時不受拘束  
(C) 行政規則乃行政機關內部規範，不直接對外發生效力，法規命令反之  
(D) 行政規則必須經過行政機關發布始生效力，法規命令則應下達或發布
- (A) 7.依我國《民法》，下列何種情況，繼承人喪失繼承權？  
(A) 繼承人故意殺害被繼承人但未遂 (B) 繼承人隱匿或湮滅被繼承人遺產  
(C) 繼承人無正當理由未盡扶養義務 (D) 對被繼承人有重大虐待或侮辱情事
- (D) 8.UBER 司機載客收費，遭監理所罰新臺幣 5 萬元並吊扣牌照，下列敘述何者正確？  
(A) 文中所稱之「罰」性質應屬執行罰 (B) 此「罰」在法規條文之名稱為罰金  
(C) 對司機開罰單之行為屬於計畫行政 (D) 司機如不服監理所罰單應提起訴願
- (C) 9.拆除大隊拆違建時向警察局請求派員援助，屬於下列何種情形？  
(A) 行政委託 (B) 權限委任 (C) 職務協助 (D) 權限委託
- (C) 10.在政治發展的過程中，當主權出現及其後來的演進，如主權在君、主權在民，衡諸當時的政治環境，主權都帶有何種作用？  
(A) 具有最高原則 (B) 維持權力平衡 (C) 表達對抗意識 (D) 妥協合作精神
- (B) 11.在現今各國的政治體制中，其中行政權與立法權較容易產生權力融合的，是下列何種政治體制？  
(A) 總統制 (B) 內閣制 (C) 委員制 (D) 混合制
- (B) 12.下列有關意識型態的敘述，何者是錯誤的？  
(A) 意識型態的實現，須訴諸群眾的組織與力量  
(B) 意識型態是一種烏托邦，缺乏執行的步驟或策略  
(C) 意識型態即針對社會狀況，有其一套特定的見解  
(D) 意識型態提供人們判斷政治行為的標準，促成集體行動的實現
- (D) 13.德國總理梅克爾 (Angela Merkel) 近來處理難民問題頗不順手，今年三月地方性選舉，執政的基督民主聯盟 (CDU) 頻頻受挫，但卻反倒激起極右的政黨，挾著民眾對難民不滿而崛起，請問下列哪一個政黨是此次地方選舉的最大贏家？  
(A) 社會民主黨 (SPD) (B) 自由民主黨 (FDP)  
(C) 基督社會聯盟 (CSU) (D) 德國另類選擇黨 (AFD)

- (B) 14.現代歐美有許多盛行於學界的學派，其中以批判與重建為主題的學派，是指下列何者？  
 (A) 理性選擇理論 (B) 法蘭克福學派 (C) 維也納學派 (D) 結構功能理論
- (A) 15.傳播媒體報導事件的歸因 (sttribute) 會影響民眾的歸因取向，甚至對特定政策的民意，學者稱此效果為下列何者？  
 (A) 框架效果 (Framing Effect) (B) 預示效果 (Priming Effect)  
 (C) 議題設定效果 (Agenda-setting Effect) (D) 樂隊花車效果 (Bandwagon Effect)
- (D) 16.1996 年出版之《文明的衝突與世界秩序的重建》一書，提出「伊斯蘭教與民主無法相容」之觀點並進一步闡述文明間的衝突隨全球化的進程而突顯，其中又以「西方文明」與「伊斯蘭文明」的衝突最為根本，媒體更常指為「911 及 ISIS 等恐怖攻擊的預言書」，其作者為下列何者？  
 (A) 李帕特 (A. Lijphart) (B) 福山 (Francis Fukuyam)  
 (C) 傅利曼 (Milton Friedman) (D) 杭廷頓 (Samuel Huntington)
- (B) 17.關於初級團體與次級團體的比較，下列何者最為正確？  
 (A) 後者較前者更重視成員間的溝通 (B) 前者較後者有更強烈的群體認同  
 (C) 前者的成員為親屬，後者為非血緣關係者 (D) 前者強調排外，後者則重視納入不同成員
- (C) 18.社會學家高夫曼 (E. Goffman) 曾提出全控機構 (total institution) 一概念來解釋監獄和軍隊等組織之運作。請問此一概念之內涵，最符合下列哪一項社會現象之研究主題？  
 (A) 互動異化 (B) 文化霸權 (C) 再社會化 (D) 功能衝突
- (A) 19.文化傳遞學派強調犯罪行為的產生，來自於個人與他人互動中所學習形成。依據這個派別的说法，以下哪一項主題的相關研究最可能成為此派別的研究焦點？  
 (A) 初級團體 (B) 科層組織 (C) 本我與超我之探究 (D) 權力結構的作用與再製
- (C) 20.巴西文化部計畫每月發給勞工相當於 25 美元的文化津貼，規定只能用來觀看電影、買書或參觀博物館等。此費用須由雇主負擔 90%，但可抵稅，勞工則自付 10%。若以經濟活動循環圖來看，該國政府這項政策，對雇主而言，此費用是屬於下列何者？  
 (A) 甲 (B) 乙 (C) 丙 (D) 丁



- (C) 21.某文獻記載：「此時期，中南美洲是使用咖啡豆作為交易媒介……。」根據上述文獻來看，下列關於當時的中南美洲交易買賣之敘述，何者正確？  
 甲、當時採取以物易物的方式進行交易 乙、咖啡豆就是當時流通的貨幣  
 丙、當時的商品是以咖啡豆來衡量價值 丁、咖啡豆的數量越多越好不用受到管制  
 (A) 甲乙 (B) 甲丁 (C) 乙丙 (D) 丙丁
- (B) 22.政府為強化酒醉駕車責任，研擬在「強制汽車責任險費率表」新增「酒後駕車加費」，若車主一年內有一次酒駕被取締紀錄，隔年保費就加 2100 元，兩次即 4200 元，以此類推且無上限，如果是一人擁有多部車，每輛車的保費都會因酒駕而增加。若將汽車借給別人而發生酒駕取締，隔年增加的保費也會算到車主身上。針對上述政府的措施，下列敘述何者正確？  
 強制汽車責任險：我國法律強制汽車所有人或駕駛人應投保汽車責任保險，當發生車禍導致受害人傷害或死亡，不論加害人有無過失，受害人可獲得補償並維護道路交通安全與秩序。  
 (A) 提高強制保險費，就是要讓加害者支付更高罰金 (B) 透過政府的法律規定，降低酒醉駕車的外部成本  
 (C) 實施增加強制保費後，政府在罰款類的收入增加 (D) 此項規定以剝奪酒醉駕車者的人身自由作為處罰
- (A) 23.任何商品市場若存在外部成本，社會福祉不會達到最大，此時，若政府想要採取措施，以提升該市場的社會福祉。依上所述，政府對該市場的均衡產量之干涉，下列何者正確？  
 (A) 減少市場的均衡產量 (B) 增加市場的均衡產量  
 (C) 維持市場的均衡產量不變 (D) 無法干涉市場的均衡產量
- (D) 24.假設地虎國的國民所得毛額去年為 200 億元，今年上升至 300 億元，去年人口數 4 億人，今天上升至 5 億人，折舊率 4%，儲蓄率 3%。依據上述資料判斷，實質國民所得毛額成長率為？  
 (A) 20% (B) 30% (C) 40% (D) 50%。
- (B) 25.教育部修正《學校訂定教師輔導與管教學生辦法注意事項》，增列「不得將學生服裝儀容規定作為處罰依據」之原則，此種注意事項之性質為？  
 (A) 行政規則 (B) 行政指導 (C) 行政處分 (D) 法規命令

- (C) 26.下列何者一般認為不存在判斷餘地，仍得由法院介入審查、取代行政機關之決定？  
(A) 閱卷委員對國考之評分 (B) 教師對學生品行之考核  
(C) 智財局對商標是否近似之認定 (D) 博物館對收購何種典藏品之決定
- (D) 27.《憲法》第八條對人民人身自由規範的非常詳盡，即使立法機關也不得以法律加以限制，此即為下列何種原理？  
(A) 立法保留 (B) 法律保留 (C) 行政保留 (D) 憲法保留
- (A) 28.下列有關契約訂定條件與期限之敘述，何者正確？  
(A) 約定出租至房客死亡時為止，屬於定有期限之租賃  
(B) 約定出借至借用人自行購屋為止，為定有期限之租借  
(C) 約定考上大學後贈與汽車一台，為附解除條件之贈與  
(D) 約定太陽從西邊出來則同意結婚，為不確定期限之婚約
- (D) 29.下列何者不屬於我國憲法上確保「司法獨立」的要件？  
(A) 法官終身職保障 (B) 法定法官原則 (C) 政治中立原則 (D) 權利救濟原則
- (C) 30.我國自 1991 年展開第七次憲法增修，下列何者不是這次修憲的成果？  
(A) 總統直選、實施雙首長體制，強化我國民主深化的基礎  
(B) 單一國會、席次減半、任期四年，確立代議政治的內涵  
(C) 明定大法官會議為釋憲機制，維繫我國憲法運作的穩定  
(D) 修憲案交由公民複決、落實公投的理念，實踐人民主權
- (A) 31.美國政治學者拉斯威爾 (H. Lasswell) 如何定義「政治」？  
(A) 權力的形成、分配與應用 (B) 從事權威性的價值分配  
(C) 政治組織的形成與運作 (D) 解決公共事務面臨的爭端
- (B) 32.政治學者李帕特 (Arend Lijphart) 長期觀察主要民主國家的民主化經驗，從「協和式民主」(Consociational Democracy) 概念發展出「共識模型」(Consensus Model)，其內涵為下列何者？  
甲、一人一票及票票等值 乙、兩黨輪政  
丙、廣泛的聯合內閣 丁、少數否決權  
(A) 甲、乙 (B) 丙、丁 (C) 甲、丙 (D) 乙、丁
- (B) 33.新古典自由主義以海耶克 (F. A. Hayek)、諾茲克 (R. Nozick) 為代表，與現代自由主義以羅爾斯 (J. Rawls)、德沃金 (R. Dworkin) 為代表，兩者皆基於民主制度基礎上而追求「個人自由」的目標，然而其內涵之最大差異為何？  
(A)「理想主義」與「實用主義」 (B)「小政府」與「福利國家」  
(C)「柴契爾主義」與「雷根主義」 (D)「多數決民主」與「共識決民主」
- (C) 34.有關於「選舉制度」所衍生的發展與結果，下列敘述何者正確？  
(A)「比例代表制」有利於產生國會大黨或過半的執政黨  
(B)「單一選區兩票制並立制」可能出現「超額席次」  
(C)「兩輪投票制」易催生棄保效應導致結盟參選  
(D)「單一選區多數決制」更有利於小黨表達多元民意
- (B) 35.下列何者為符應理論 (correspondence principle) 所主張，學校教育在資本主義社會中所發揮的角色？  
(A) 提供個人在社會中生存所需要的基本技能  
(B) 依據學生階級背景提供不同的訓練學習模式  
(C) 讓學生具備在後工業化社會中具備所需之競爭力  
(D) 訓練學生得以對現代社會運作進行批判反思之能力
- (D) 36.關於衝突論與功能論對於社會階層化的相關敘述，下列何者最為正確？  
(A) 功能論強調社會階層化有助於促進人際和諧互助  
(B) 衝突論認為社會階層化將引發人際間更多的衝突  
(C) 衝突論主張社會階層化反映出個人發展能力未能獲得適當支持  
(D) 功能論主張社會階層化具有鼓勵個人發揮自身潛能之重要功能
- (B) 37.社會學者認為文化資本不平等反映出階級的資源落差，請問下列何者最符合學者所討論的文化資本？  
(A) 專業性的知識技能 (B) 經制度核可的證照 (C) 另類的創意藝術品味 (D) 上流社交圈的人際網絡
- (D) 38.社會性別的概念挑戰了生理性別決定不同性別之能力的說法，而作性別 (doing gender) 的概念，則又進一步挑戰了社會性別之主張，下列何者最能說明其對社會性別概念之修正？  
(A) 不同文化對於性別的要求有顯著之差異 (B) 性別並非是女性受壓迫的唯一結構因素  
(C) 個人的生理條件仍可能發揮一定程度的影響力 (D) 性別規範有賴個人以特定情境下之行為予以回應



(D) 39.多元文化主義批判自由主義從獨立自主個體出發，以致未能看見弱勢文化群體遭受的壓迫，由此看來，下列何項敘述最可能是多元文化主義的核心訴求？

- (A) 人人都應培養包容不同文化的精神 (B) 不同文化應該要能彼此尊重與欣賞  
(C) 各族群應不受歧視享同等權利才是真平等 (D) 政府應提供各受壓迫群體適當的群體權利

(A) 40.安安轉換工作跑道，新工作的薪資較原工作為高。在不同薪資水準下，安安每月對 X 財貨及 Y 財貨的消費次數如下表所示。在其他條件不變的情況下，X 財貨與 Y 財貨對安安而言，屬於何種財貨？

薪資 \ 財貨	X 財貨	Y 財貨
原工作薪資（較低）	4 次	1 次
新工作薪資（較高）	2 次	3 次

- (A) 前者是劣等財，後者是正常財 (B) 前者是正常財，後者是劣等財  
(C) 前者是正常財，後者是季芬財 (D) 前者是劣等財，後者是炫耀財


(C) 41.下圖是國內某車商的廣告內容，從經濟學的觀點來看，下列何者對此廣告內容的解讀較為正確？

想在明年鋼鐵等原物料漲價前換一臺新車嗎？

年底前購買「捷 00」全系列車款，

就送全車高效能隔熱紙喔！

心動不如行動，來店試乘就送自拍神器喔！



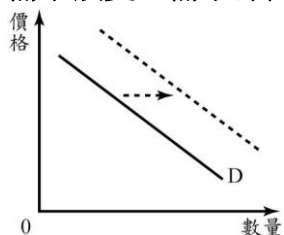
- (A) 明年汽車的生產成本會降低  
(B) 明年汽車的需求量應會增加  
(C) 車商運用了預期心理來吸引消費者買車  
(D) 車商運用了所得水準來吸引消費者買車

(D) 42.我國《性騷擾防治法》對於性騷擾的分類，主要包含下列哪些類別？

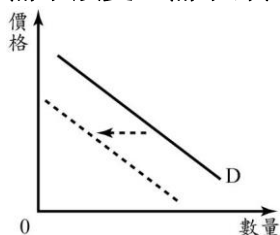
- (A) 性霸凌與性歧視 (B) 性霸凌與性攻擊  
(C) 敵意環境性騷擾與性侵害 (D) 敵意環境性騷擾與交換性騷擾

(A) 43.美國財政部指出，臺灣央行在 2016 年的前 7 個月中有多達 75% 的時間，於交易時段的最後一小時進場賣出臺幣以阻升匯率。依上所述，此時央行入場干預的行為是試圖想改變市場供需現象，若以圖形表示，應該是會使其做下列何種改變？

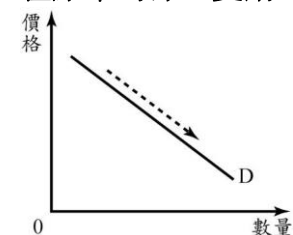
(A) 需求改變，需求線向右移動



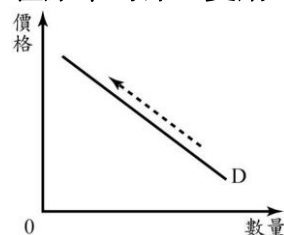
(B) 需求改變，需求線向左移動



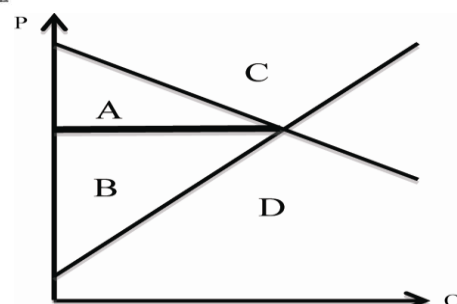
(C) 在原来的線上變動，需求量變多



(D) 在原来的線上變動，需求量變少



(A) 44.國際旅展期間，長青集團舉辦續住訂房優惠方案，原價一晚 10,000 元的豪華套房，住第一晚打 9 折，續住第二晚為原價打 8 折，續住第三晚為原價打 7 折。若安安決定要住三晚，其消費者剩餘會出現於右圖何處？  
(A) A 區域 (B) B 區域 (C) C 區域 (D) D 區域



- (C) 45.報載：「知名的小籠包店與平價牛排館兩家店都是全天候營業，不但在客人排隊時先遞菜單，避免客人坐上桌時才點餐，且要求員工各司其職，依照公司規定的標準流程出餐，因此創造一天高達近二十次的翻桌率，為餐廳帶來可觀的利潤。」關於報載所提這兩家餐廳提高利潤的說法，下列何者較為貼切？

註：翻桌率：同一張餐桌，一天內提供給多少組客人使用的比率。

- (A) 估算機會成本，減少人事成本的支出  
(B) 延長營業時間，以大幅增加銷貨收入  
(C) 在不增加生產成本的前提下，有效增加銷貨收入  
(D) 依照比較利益原則，生產最符合市場需求的產品
- (A) 46.小王明知小李的車已因颱風泡水，仍詐稱車況良好，介紹小吳購買。如小吳購買後送車廠檢驗發現實情，應如何主張權利？  
(A) 若小吳能證明車主小李跟小王套招聯手欺騙，可撤銷買賣契約  
(B) 若買主小吳能證明車主小明明知小王詐騙，則可終止買賣契約  
(C) 無論車主小李是否明知小王詐欺，買主小吳均可撤銷買賣契約  
(D) 無論車主小李是否明知小王詐欺，買主小吳均可終止買賣契約
- (B) 47.依我國《著作權法》，下列何者無法主張享有著作權？  
(A) 具創作性之外國出版色情光碟 (B) 猿猴誤觸遊人相機自拍之照片  
(C) 無根據、扯謊罵人的網路回文 (D) 社群網站惡搞他人之改作影片
- (D) 48.下列有關刑事追訴權之敘述，何者正確？  
(A) 指被害人或利害關係人依法對嫌疑犯提出告訴的權利  
(B) 有告訴權人得聲明「保留法律追訴權」防止時效消滅  
(C) 有告訴權者聲明「拋棄法律追訴權」則國家不得再追訴  
(D) 追訴權的存在與消滅依據各罪名法定刑不同時效也不同
- (A) 49.甲聲請法院向乙發支付命令，要求給付二十萬元，下列敘述何者正確？  
(A) 乙最遲得於二十天之內，向法院提出異議 (B) 乙如異議，則該支付命令轉成甲向乙提起訴訟  
(C) 乙未能如期異議，則該支付命令具確定判決效力 (D) 無論乙異議與否，甲均得依支付命令聲請強制執行
- (A) 50.法官審理案件時，如認為該案件所適用之法律有抵觸憲法疑義時，應如何處理？  
(A) 得裁定停止訴訟聲請解釋 (B) 得於個案中拒絕適用該法  
(C) 仍須依據該法律進行審判 (D) 得直接宣告該法違憲無效
- (C) 51.美國總統初選是泛指在兩黨總統候選人提名過程中，各州舉辦的一系列初選（primary election）及黨團會議（caucus），下列關於初選政黨總統候選人產出方式之敘述，何者正確？  
(A) 州辦初選（primary）由選民直接投票選出  
(B) 黨團會議（caucus）選出超級代表（superdelegates）間接選舉  
(C) 黨代表參加黨提名大會選出各黨總統候選人  
(D) 政黨依據初選投票結果參考對比式民意調查提名
- (A) 52.截至 105 年 5 月 30 日止，下列何者為我國立法院三讀通過的法案？  
(A) 地方正副議長選舉修正為記名投票 (B) 高中課綱審議改由各縣市政府自主  
(C) 公投及選舉投票年齡下修至 18 歲 (D) 總統及立委選舉改為不在籍投票
- (A) 53.美國總統必要時可運作何種權力，在無需參議院三分之二同意情況下與外國首長簽訂條約？  
(A) 行政協定（Executive Agreement） (B) 口袋否決權（Pocket Veto）  
(C) 戰爭權力法案（The War-power Resolution） (D) 參院禮遇（Senatorial Courtesy）
- (B) 54.下列關於我國現行立法委員的選舉制度的敘述，何者正確？  
甲、單一選區兩票制聯立型  
乙、原住民立委採複數選區不可讓渡制  
丙、僑選及不分區立委之各政黨當選名單中，婦女不得低於二分之一  
丁、政黨票分配不分區立委名額門檻為百分之三  
(A) 甲、丙 (B) 乙、丙 (C) 乙、丁 (D) 甲、丁
- (A) 55.下列何者為參與式民主（participatory democracy）理論之核心主張？  
(A) 政治參與場域擴及社會、學校與家庭 (B) 為使民意精確表達人民應被強制投票  
(C) 公民會議的審議結果具有法律拘束力 (D) 政治獻金設限並公費補助參選人競選
- (C) 56.下列何者最能說明，女性主義的剝削論如何批判「資源交換論」對家務分工的解釋？  
(A) 過於低估女性家務分工之價值 (B) 未能說明女性透過家務建立的認同感  
(C) 未能說明交換過程如何受社會中男性權力影響 (D) 未針對女性如何運用資源抵抗所受壓迫加以分析

- (C) 57.近年來，許多國家皆出現民眾以網路成功號召群眾關心特定社會議題，並進而採取組織性集體行動，促使政府做出政策改變。此一現象最能呼應哪一項理論對於社會運動如何形成的解釋？  
(A) 相對剝奪論 (B) 政治機會論 (C) 資源動員論 (D) 階級鬥爭論
- (B) 58.近年來各地方政府紛紛推動參與式預算，該制度的實行，最為符合下述哪一項公民社會特色？  
(A) 公民應擁有平等投票權 (B) 公民應對公共事務進行審議  
(C) 公民應具備人權意識及行動能力 (D) 公民應有效監督公共政策之執行
- (C) 59.當一國福利制度不夠完備時，往往呈現殘補式的福利制度，下列何者最能說明此殘補式福利制度之內涵？  
(A) 社會保險未能適當排富 (B) 僅獨厚照顧特定社會群體  
(C) 僅提供急難貧窮者之基本生活所需 (D) 社會津貼服務未能納入新住民群體
- (D) 60.我國原有的《殘障福利法》，其法條內容至今多有修正，名稱部分也曾一度修改為《身心障礙者保護法》，後續更進一步更名為《身心障礙者權益保障法》。下列何者最可能是此法條名稱修正的理由？  
(A) 將適用對象從肢體障礙擴大為身心障礙  
(B) 從由國家提供福利轉而強調協助障礙者自力更生  
(C) 從僅保護貧窮身心障礙者，擴大至所有身心障礙者  
(D) 將相關福利服務之提供，視為實現障礙者的公民權益
- (C) 61.小平接手家族的鳳梨酥事業，分析現在的市場變化，並規畫未來的經營方式，乃擬定下列企畫書內容。依下文所述判斷，下列何者正確？

#### 外部因素

1. 開放更多國家旅客來臺免簽證
2. 大陸遊客可來臺自由行，免跟團

#### 內部因素

1. 設置網站透過網路行銷，提供折扣優惠，歡迎民眾揪團團購
2. 參加各種美食競賽，以得獎打開知名度
3. 參加各種展覽活動，提供試吃
4. 興建鳳梨酥主題館，遊客參觀並親手體驗製作過程，增拓觀光商機

- (A) 企畫內容書主要在探討「生產什麼」的課題 (B) 外部因素上，是透過降低生產成本提高利潤  
(C) 內部因素上，是透過增加銷貨收入提高利潤 (D) 小平的經營能力為生產要素中的「人力資源」
- (C) 62.公民老師為了說明政府管制市場可能造成的情況，出示下表資料並請同學對此提出說明，何人的說明是錯誤的？
- 假設農產品甜柿的市場為完全競爭市場，其市場需求函數為  $P=160-Q$ ，供給函數為  $P=70+0.5Q$ ，其中  $P$  為價格（單位為元）， $Q$  為數量（單位為公斤）。若政府對甜柿採價格上限，且訂定價格為 80 元/公斤。
- (A) 平平：未管制前原市場均衡價格為 100 元  
(B) 安安：未管制前原市場均衡交易量 60 公斤  
(C) 漢翰：採取價格上限將導致該市場產生超額供給  
(D) 喃喃：若政府訂價低於 70 元，農民將不願再提供產品。
- (A) 63.下列有關法律規範之生效日規定，何者正確？  
(A) 司法院大法官解釋以其公布日為生效日 (B) 法規命令以其發布日之次日起算第三天生效  
(C) 法規特定施行日期者以該日期起算第三天生效 (D) 另以命令規定法律施行日期者自該命令生效日生效
- (C) 64.若某法律規定僅採單一處罰方式，於具體個案實施時，其處罰顯然過苛，而該法又未訂有適當調整機制，此最可能違犯憲法上何種原則？  
(A) 誠信原則 (B) 平等原則 (C) 比例原則 (D) 明確性原則
- (A) 65.甲乙共同收養養女丙，乙女去世後，甲男與丙女日久生情，欲終止收養而登記結婚，下列敘述何者正確？  
(A) 不可，縱使終止收養，甲丙仍在禁婚親範圍內 (B) 可，終止收養後，甲丙間無血緣也非親屬關係  
(C) 不可，縱使終止收養，甲丙仍屬法定擬制血親 (D) 可，禁婚親之限制僅適用親生而不適用於收養
- (D) 66.北非及西亞的一些國家自 2010 年起，人民以示威遊行和網絡串連的方式，要求政治與經濟的改革，獲致相當程度的「民主進展」，引發世界性的關注，媒體稱為「阿拉伯之春」(Arab Spring)；然而其中卻有一個不幸的國家，自 2011 年始就深陷內戰泥淖，致兩百萬人民跨境避戰逃難，後續發展成二次大戰後歐陸最大的難民潮。此戰爭難民輸出國為下列何者？  
(A) 突尼西亞 (Tunisia) (B) 埃及 (Egypt) (C) 阿爾及利亞 (Algeria) (D) 敘利亞 (Syria)

- (D) 67. 我國現行立法院的議事設計，帶有部分共識型民主 (consensus democracy) 及協和式民主 (consociational democracy) 的精神者，為下列何者？
- 甲、黨團成立門檻為至少三人
  - 乙、法案常有一個月協商期
  - 丙、法案通過須經全體委員 1/3 以上出席及出席委員過半同意
  - 丁、賦予少數黨超過席次比例的影響力
- (A) 甲、乙、丙 (B) 乙、丙、丁 (C) 甲、丙、丁 (D) 甲、乙、丁
- (B) 68. 美國的同志運動初期，大多訴求同性戀者應獲得平等公民權利，但酷兒理論則強調，應該進一步打破正常與不正常的劃分界線，才能真正實現社會正義。請問下列何者最能反應酷兒理論的主張？
- (A) 同志應獲得婚姻合法權
  - (B) 情慾的價值常規才應是分析焦點
  - (C) 恐同症讓人們未能真正瞭解同志情慾
  - (D) 異性戀與同性戀皆應一律享有平等公民地位
- (D) 69. 內閣制中之「影子內閣」(Shadow Cabinet) 係指下列何者？
- (A) 執政黨制衡內閣之黨鞭
  - (B) 經常性缺席之內閣閣員
  - (C) 上議院形式之模擬內閣
  - (D) 反對黨內置準執政團隊
- (D) 70. 臺灣的社區發展推動關懷據點，有效讓許多長者有機會跟社區居民有更多互動，並共同參與社區活動，避免與人疏離。這樣的公共政策成效最符合下列何項敘述？
- (A) 以互助精神促進敦親睦鄰
  - (B) 以多元活動提升居民見聞
  - (C) 以自治原則提昇民主成效
  - (D) 以社會資本提升身心福祉