

貳、公民與道德專業科目

選擇題（共 40 題，每題 1.5 分，共 60 分）

41. 在我國社會中習慣上夫妻雙方的父母會彼此互稱為「親家公、親家母」，請問依據我國民法的規定，他們彼此之間是屬於：
- (A)直系姻親 (B)旁系姻親
(C)旁系血親 (D)沒有親屬關係
42. 臺北市西門町的電影主題公園內藝術廣場旁的牆面，原是一片無人整頓的斷垣殘壁，財團法人臺北市文化基金會為提振地方發展，啟動整頓工程，以主題塗鴉造街進行規劃，經由塗鴉藝術家與青少年的創意發揮的塗鴉藝術在城市空間展現，也成為最具西門町特色的地方街景。請問下列並非規劃塗鴉造街對都市景觀的效益與價值？
- (A)培養在地民眾與這塊區域的情感聯繫
(B)提供當地民眾與藝術家一個與「人」對話的平臺
(C)在凝聚社區意識與街區振興中打造一個社區文化特色
(D)藉由民間團體的倡導，可使西門町接受外來藝術文化
43. 開會時，如果會場外有人大聲喧嘩，影響了會議的進行，我們可以提出下列何者，請求主席處理？
- (A)權宜問題 (B)秩序問題
(C)臨時動議 (D)散會動議
44. 依據《性騷擾防治法》的規定，在校園中受到性騷擾，當事人應向校內哪一行政單位提起申訴？
- (A)學務處（訓導處） (B)教務處
(C)總務處 (D)輔導室
45. 九二一大地震後，除了民間團體提供的各種協助外，政府也發放死傷者慰問金，房屋全倒或半倒者的補償費，並免除災區居民的健保費，這些措施屬於：
- (A)社會控制 (B)社會救助
(C)社會制度 (D)社會保險
46. 下列是李老師上課講到社會變遷的主題時使用的投影片，可推知目前是以何者作為社會變遷的例子？
- (A)產業類型
(B)社區形成
(C)社會互動
(D)人口轉型

人們以往都要奔走到外縣市開會，現今視訊會議多了一個開會方式的選擇，不用南北奔波，就可以做意見的交換與討論。

47. 政府為了保障國民的健康，實施全民健保，強制國人必須參加健保，繳交保費。此一作法引發侵害憲法保障之人民財產權的疑慮，後經大法官解釋政府此一作法並不構成違憲。請問下列哪些論點可能會被用來支持大法官會議的觀點？甲、人權的保障應依國家需要而限縮 乙、促進人民健康乃國家施政的原則 丙、尊重私人財產但不允許資本壟斷 丁、保障社會安全是國家發展的方針。
- (A)甲、乙 (B)甲、丁 (C)乙、丙 (D)乙、丁
48. 「我」的形成是社會化的重要關鍵，不同的心理學家提出不同的理論來說明此一現象。下列何者是屬於美國社會學家米德（G. H. Mead）的自我理論？
- (A)生活中的社會行為是「主我」與「客我」不斷互動與對話的表現
(B)每一個人都同時具備三個「我」，分別是「本我」、「自我」、「超我」
(C)生活中所表現出來的「我」，是「本我」和「超我」之間協調的結果
(D)自我概念的形成隨著個人認識外在世界的能力發展而改變，一般在八歲以後才脫離自我中心的現象
49. 某男子在路上阻撓出勤救護車並比中指行徑囂張，導致病患到院後不治，經媒體報導後引發社會一片撻伐，救護員持行車紀錄器報警外，網民們也主動發起人肉搜索，很快該男子的個人資料甚至家人資料便迅速地攤在大家面前。請問上述網民人肉搜索的社會現象，凸顯了下列何種社會問題？
- (A)資訊時代人際關係互動疏離
(B)科技進步和隱私維護的兩難
(C)強勢文化拓展影響個人權利
(D)資訊泛濫助長八卦風氣盛行
50. 我們在部分食品的外包裝上會看到「非基因改造原料」的標示，以提供給消費者足夠的購物資訊。請問：會在包裝上面強調標示是「非基因改造食品」的原因是
- (A)因為基因改造的食品營養成分低
(B)非基因改造食品是高科技的產物
(C)基因改造食品都是由石油所提煉出來的
(D)人們對食用基因改造食品憂心會對人體造成影響
51. 我們常常在不知不覺中以「美國思維」、「日式觀點」在看世界發生的事情，因為臺灣的國際新聞報導，取材幾乎都來自美國及日本，上述現象導因於哪個因素？
- (A)全球國際貿易蓬勃發展
(B)美、日文化優於其他國家的文化
(C)強勢文化隨著大眾傳播而拓展
(D)美、日資訊取得容易、成本低廉

52. 就讀新北市貴族小學的喬恩，全校上課除用電腦多媒體進行教學外、也用電子白板做筆記及進行隨堂測驗，每個同學都有自己的部落格；在台東縣山區小學就讀的阿雄，卻連電腦的鍵盤都沒機會摸過，全班同學家中有電腦的屈指可數。根據上述內容研判，這是下列何種現象？
- (A)資訊素養 (B)時空壓縮
(C)數位落差 (D)文化優劣
53. 塑化劑污染食品範圍激增，使我國 GMP 認證標章蒙塵，經濟部工業局依職「權」快刀斬亂麻，撤銷七項遭到污染的知名產品的 GMP 認證，請問經濟部工業局依職「權」的「權」之性質，與下列何者相同？
- (A)天賦人「權」 (B)公民「權」
(C)三「權」分立 (D)「權」能區分
54. 今年結婚的李小姐，對於「夫妻財產制」想要有進一步的認識，下列是四位好友對今年結婚者適用之「夫妻財產制」所做的說明，請問何者給李小姐的資訊最正確？
- (A)阿香：約定財產制規定夫妻必須於婚前以書面契約依法向法院辦理登記
(B)阿蘭：夫妻若向法院辦理登記，一律適用法定財產制，採取聯合財產制
(C)阿中：法定財產制分為「婚前財產」和「婚後財產」，由夫妻各自所有
(D)阿強：夫妻若選擇約定財產制的「分別財產制」，有剩餘財產分配請求權
55. 報載：水返腳鎮鎮長因開徵鎮長稅，用來修整該鎮崎嶇不平的馬路而遭判刑。依此報導判斷，這是因為向人民徵稅卻沒有符合下列哪種規定？
- (A)沒有法律的依據
(B)沒有經過總統同意
(C)向人民所徵的稅，卻把它花在私人的事務上
(D)所徵的稅屬於專款，沒有經過公民投票決定其用途
56. 英國的內閣制中「影子內閣」(shadow cabinet)是指：
- (A)較不具權力的內閣閣員
(B)執政黨中的後排議員
(C)最大反對黨按內閣組織形式組成的準執政團隊
(D)現任內閣中的備位接班梯隊。
57. 「不信任投票」、「解散國會」通常是哪一類政治制度運作的機制？
- (A)總統制 (B)內閣制 (C)委員制 (D)威權體制
58. A 國總統選舉制度的特徵為「該制浪費較少選票；候選人間不可能出現選後協定的情事；雖然獲勝候選人必須確保至少百分之五十的支持，但不會排除單一政黨多數政府的可能。」請問 A 國的選舉制度為何？
- (A)相對多數決制 (B)兩輪投票制
(C)選擇性投票制 (D)比例代表制

59. 在政治學的研究中，拉斯威爾(H. D. Lasswell)是以下列何者作為政治學研究的主要概念？
- (A)國家 (B)價值 (C)權力 (D)人的行為
60. 四位大學同學聚會，彼此分享工作經驗，下表是四個人對自己現在工作的簡單介紹，請問哪一位目前任職於司法院？

| (A)甲 | (B)乙 | (C)丙 | (D)丁 |
|------|--------------------|------|------|
| 甲 | 對違法失職的公務員提出彈劾案或糾舉案 | | |
| 乙 | 處理公務員等級資格及福利的各相關工作 | | |
| 丙 | 辦理招考公務員的國家考試，例如高普考 | | |
| 丁 | 懲戒被監察院彈劾通過的違法失職公務員 | | |

61. 根據財政部公告：我國 99 年度綜合所得稅課稅級距及稅率如下表（單位：元）。由資料判斷，下列關於我國所得稅課徵的敘述，何者正確？

| 級別 | 所得課稅級距 | 稅率 |
|----|---------------------|-----|
| 1 | 0-500,000 | 5% |
| 2 | 500,001-1,130,000 | 12% |
| 3 | 1,130,001-2,260,000 | 20% |
| 4 | 2,260,001-4,230,000 | 30% |
| 5 | 4,230,001 以上 | 40% |

- (A)累進稅率象徵受益原則付費
(B)量能課稅有助縮小貧富差距
(C)以擁有財產價值為課稅對象
(D)分級課稅有助社會階級流動
62. 就讀國三的明義騎機車撞傷路人美華，幸好美華僅受到輕傷，經報請警察處理後，美華決定向明義的父母請求賠償。下列敘述何者正確？
- (A)明義撞傷美華的行為不構成侵權行為
(B)美華只能透過民事訴訟請求明義的父母賠償
(C)明義在父母賠償美華後，就不需負其他法律責任
(D)明義因過失傷害使得父母必須負民事連帶賠償責任
63. 霆鋒的生日快到了，同班同學拜託學校廣播社，在中午播放霆鋒最喜歡的一首排行榜當紅情歌，用以祝賀霆鋒生日快樂，但有人質疑可能會侵害智慧財產權。請問下列有關智慧財產權的說明何者正確？
- (A)情歌也是商品，只要付費購買專輯，要不要公開播放由消費者決定
(B)情歌作者必須向相關單位申請登記後，才擁有該情歌的智慧財產權
(C)情歌的智慧財產權在作者創作後五十年，即自動失效，可公開播放
(D)播放情歌如果侵害智慧財產權，必須承擔刑事責任與民事賠償責任

64. 今天志強負責上臺報告，下表是他簡報內容之一，請問他今天報告的主題最可能是下列何者？

- 檢警逮捕犯罪嫌疑人以後，應在廿四小時內，移送地方法院進行審問
- 調查局人員向法院申請「搜索票」才可以進入民宅搜索相關犯罪的事證
- 檢察官依據職權，必須經法院核可後，才可以對被告行使「羈押權」

- (A)正當程序 (B)權責相當
(C)均權制度 (D)阻卻違法

65. 張先生在一次學術研討會時，報告一個美國高等法院的判例，內容如下；「在某次公開示威活動中，一位美國公民焚燒美國國旗，檢察官以毀損國旗罪名起訴他，最後美國最高法院駁回這項控訴，並無罪開釋該男子。」請問美國最高法院最有可能是基於保障何種自由人權而做下此一判決？

- (A)言論自由 (B)集會自由
(C)結社自由 (D)參政自由

66. 我國對於青少年的不良行為的處理，會考量破壞生活利益的事實、犯罪的背景因素，並積極提供適當的協助與輔導，因此特制定《少年事件處理法》以教育方式矯治其偏差行為，給予少年自新機會，達成社會教育功能。關於上述法令的內涵，下列敘述何者正確？

- (A)本法所稱之少年是指年滿 14 歲以上，未滿 18 歲者
(B)少年犯不得處死刑、無期徒刑、緩刑或假釋等處罰
(C)由少年法院的法官專責公開、公平、公正進行審理
(D)本法包含少年保護事件及少年刑事案件之處理程序

67. 市政府違建拆除大隊誤拆李先生的住宅，李先生決定依《國家賠償法》提出國家賠償訴訟，針對此事下列何者說明正確？

- (A)自損害時開始起算，必須在一年之內行使權利，否則就消滅
(B)提出國家賠償訴訟前，不須先向賠償負責機關提出書面協議
(C)目前依法令的規定，國家賠償之訴是向地方法院民事庭提起
(D)依法提出請求國家賠償的訴訟，是憲法中人民參政權的行使

68. 公民投票一個很大的特色，就是可以直接訴諸民意以獲得正當性，下列選項何者正確？

- (A)公民經提案、連署後，可創制「憲法修正案」
(B)政府人事、預算事項可做為公民投票之提案
(C)立法院對國家重大政策，有必要時可提案交付公民投票
(D)公民投票案，有效同意票過選舉人總額之半數，即為通過

69. 民眾如違反交通規則，可能會遇到如下之發展過程：先經甲舉發，接獲乙寄發裁罰通知書，如不服，可先向丙聲明異議。此之甲、乙、丙應依序為？

- (A)警察、監理所、地方法院交通法庭
(B)警察、檢察署、高等行政法院
(C)監理所、警察、地方法院交通法庭
(D)憲兵隊、警察、高等法院

70. 黃蓉在下班返家途中，遇到歹徒搶劫皮包，情急之下以路邊石頭打傷歹徒。請問：黃蓉的行為是否應承擔法律上的責任？

- (A)當屬緊急避難的阻卻違法行為，不須承擔法律上的責任
(B)雖屬正當防衛的阻卻違法行為，但需負擔起賠償的責任
(C)雖屬緊急避難的阻卻違法行為，但需負擔起賠償的責任
(D)當屬正當防衛的阻卻違法行為，不須承擔法律上的責任

71. 我國《刑法》規定：在車站或埠頭犯罪者得加重竊盜罪。而民國 100 年 1 月 26 日總統公佈《刑法》第 321 條修正案，往後在車站、埠頭、航空站或其他供水、陸、空公眾運輸之舟、車、航空機內行竊者，都改論加重竊盜罪，刑度最少六個月，還可併科最高十萬元罰金；且不管日夜侵入民宅，也算加重竊盜罪。假設平平於民國 98 年年底在捷運站內偷竊他人行李被捕，於民國 99 年 2 月 5 日由檢察官偵結起訴；而安安則是在民國 100 年 2 月 27 日當天在計程車上偷司機的零錢被當場逮捕，警方隔天將安安移送地檢署繼續偵辦。請問這兩人該如何處置？

- (A)兩位都構成加重竊盜罪，依舊法條處罰
(B)兩位都構成普通竊盜罪，依新法條處罰
(C)安安的行為構成普通竊盜罪，平平則依舊法條處罰
(D)安安的行為構成加重竊盜罪，平平只算普通竊盜罪

72. 下列關於「比較利益」和「絕對利益」的敘述，何者正確？

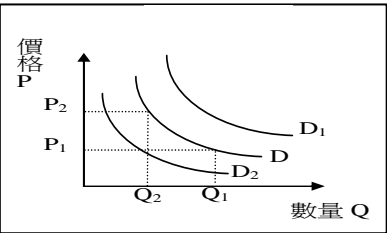
- (A)若臺灣生產香蕉具有比較利益，則臺灣生產香蕉一定具有絕對利益
(B)若臺灣生產香蕉具有絕對利益，則臺灣生產香蕉一定具有比較利益
(C)若臺灣生產香蕉具有比較利益，則臺灣生產香蕉的機會成本較低
(D)若臺灣生產香蕉具有比較利益，則臺灣生產香蕉的機會成本較高

73. 阿芳獨自經營一家茶飲店，每個月的收入扣除原料與租金支出之後，剩下來的 6 萬元是她自己的「薪資所得」。茶飲店的長期利潤等於 0，這表示阿芳若不經營茶飲店，變成一個上班族，她所能領到的薪水：
- (A)高於或等於 6 萬元 (B)高於 6 萬元
(C)低於 6 萬元 (D)低於或等於 6 萬元
74. 2008 至 2009 年間爆發的全球金融海嘯，使全球經濟景氣大幅衰退，使台灣的總合需求曲線：
- (A)右移 (B)左移
(C)不變 (D)不確定右移或左移
75. 媒體報導：「瑞士洛桑國際管理學院評比，今年臺灣勞動市場排名全球第七，但企業主付出的人力成本比前一年降低 12%，「省很大」的幅度高居世界第三，顯示臺灣勞工「俗擱大碗」、薪資遭嚴重低估。」請問根據上述報導內容判斷，下列敘述何者正確？
- (A)臺灣企業的生產利潤因此而大幅提升
(B)臺灣企業資本使用的成本因此而降低
(C)臺灣目前薪資結構不利縮小貧富差距
(D)臺灣的國際貿易競爭力將會大幅提高
76. 高鐵與統一超商合作，凡在 7-11 購買高鐵票，憑票根可到以統一星巴克咖啡享有買一送一優惠，此項活動使得咖啡大賣，導致相關產品如鮮奶也一併缺貨。針對此一市場現象，假設在其他條件不變的情況下，請問下列敘述何者正確？
- (A)買一送一的活動，將使星巴克咖啡的需求線向左方移動
(B)因咖啡大賣造成鮮奶缺貨，故咖啡與鮮奶兩者是互補品
(C)民眾增加購買咖啡，屬消費者偏好改變造成的需求變動
(D)高鐵與統一超商的銷售策略，是經濟學供給法則的應用
77. 假設在其他條件相同的情況下，甲乙兩國生產相同一部自行車或一部機車，所花的時間如下表，請問兩國應如何進行國際貿易，才能符合比較利益原理？

| | 甲國 | 乙國 |
|---------|-------|-------|
| 生產一部自行車 | 6 小時 | 5 小時 |
| 生產一部機車 | 18 小時 | 10 小時 |

- (A)甲國出口自行車，進口機車
(B)乙國出口自行車，進口機車
(C)甲國進口自行車，乙國進口機車
(D)甲國出口機車，乙國出口自行車

78. 幸福國宣布明年將針對 300 萬以上的汽車課徵奢侈稅，到時這些名貴汽車的銷售將會大幅變化。根據上述內容下列說明何者正確？



- (A)現在對名貴汽車的需求可能增加
(B)現在名貴汽車的需求曲線移到 D2
(C)影響需求變動的主要因素是偏好
(D)明年對名貴汽車購買力將會提高
79. 趙太太最近又做了一項理財投資規劃。這項理財工具的特徵為「企業單位為籌募資金而發給投資人的憑證，代表該企業股份證券」。請問：依據上述資料判斷，下列有關趙太太規劃的理財工具的相關說明何者正確？
- (A)購買的理財工具最有可能是債券
(B)未來出售此理財工具須繳財產稅
(C)該項理財工具的變現性比房地產還低
(D)本理財工具的風險性與獲利性不穩定
80. 臺北捷運路網密集，一年乘客破五億人次。臺北捷運公司統計，2010 年 1 月至今年 4 月有 514 件旅客投書讚美捷運服務品質，良好的服務及台灣捷運族水準高，讓來台的大陸觀光客也稱讚。請問下列有關臺北捷運服務的相關說明何者正確？
- (A)具備公共財不能排他的特性
(B)是以 BOT 方式興建的設施
(C)捷運票是政府公營事業收入
(D)捷運公司預算不需議會監督

【試題結束】