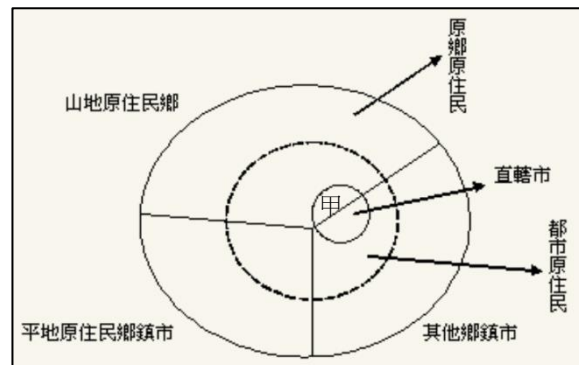


科目：地理科

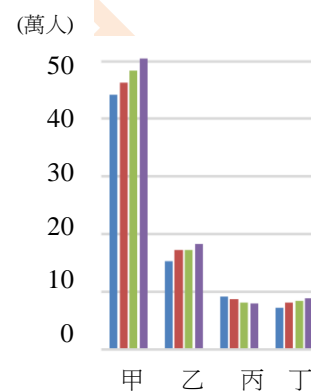
選擇題：共 70 題，總分 100 分。第 1~10 題，每題 1 分；第 11~70 題，每題 1.5 分

◎隨著臺灣經濟發展與社會變遷，大約自 1960 年代起原住民逐漸遷居都會區，以獲得較好的就業、教育機會等，而出現了所謂的「都市原住民」。請回答 1~4 題：

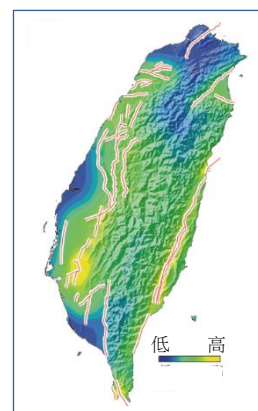
1. 根據政府統計資料，新北市的原住民族中，以哪個族群的人口數最多？  
(A) 阿美族 (B) 泰雅族 (C) 排灣族 (D) 噶瑪蘭族
2. 有學者以右側示意圖呈現「都市原住民」的分布，下列哪個鄉鎮市區級的行政區，是屬於圖中「甲」處的類別？  
(A) 花蓮 (B) 尖石 (C) 復興 (D) 汐止



3. 右圖是臺灣原住民族總數（甲）與某三個族群（乙~丁）在民國 90 年代期間的人口數變化，四個直條圖依序為各該族群在民國 92、94、96 和 98 年的人口數。丙族群的人口數變化在這段期間特別不同，最可能和下列哪個因素直接相關？  
(A) 移居海外 (B) 出生率下降 (C) 死亡率上升 (D) 族群認同改變



4. 傳統領域位於山區的臺灣原住民族，常以鄰近的最高峰為聖山，其中玉山是哪兩個族群的「聖山」？甲、排灣族；乙、布農族；丙、賽德克族；丁、鄒族  
(A) 甲乙 (B) 丙丁 (C) 甲丙 (D) 乙丁
5. 右圖為臺灣某種自然災害之危害度的空間分布，藍色是指數值偏低，黃色是指數值偏高。請判斷該自然災害最可能是下列何者？  
(A) 地震 (B) 熱浪 (C) 豪雨 (D) 土壤液化

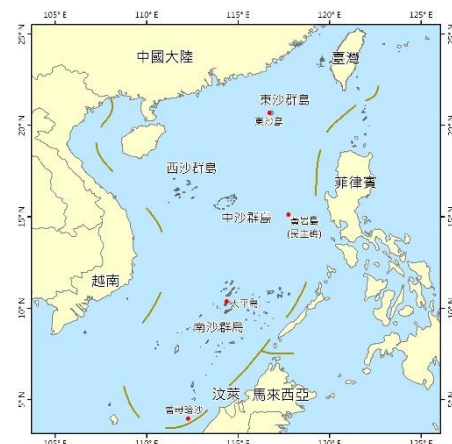


6. 右圖是某個國家紀念 T 恤的圖案。觀光客在下列哪個首都城市，最可能買到這類 T 恤？  
(A) 倫敦 (B) 莫斯科 (C) 哈瓦那 (D) 雷克雅維克



◎南海近年來是國際政治爭議的焦點之一，我國仍實際管轄東沙群島中的東沙島與南沙群島中的太平島。下圖是臺灣島與南海諸島的位置圖。請回答 7~8 題：

7. 高雄港與太平島的直線距離大約是多少哩？  
(A) 200 哩 (B) 400 哩 (C) 600 哩 (D) 800 哩
8. 圖中的虛線圍起來範圍，是關於下列哪項訊息？  
(A) 我國宣稱之固有領土範圍  
(B) 南海之大陸棚分布範圍  
(C) 國際海洋法庭劃設之公海  
(D) 大陸冷氣團影響的範圍



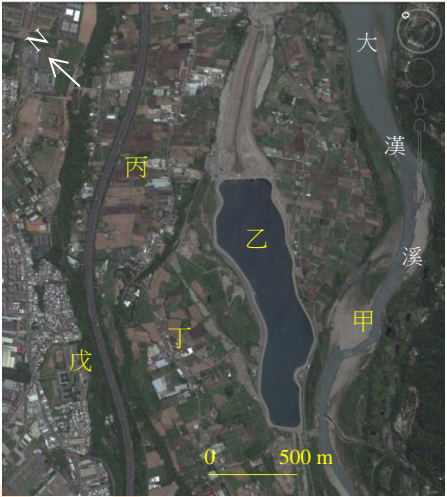
◎大漢溪自石門水庫以下至鶯歌之間，河階地形發達，右圖是其中一段河谷的衛星影像圖，拍攝時間為 2017 年底。請回答 9～10 題：

9. 假設該區有個老地名「崁頂」，依據命名原則，該地名最可能接近圖中的哪個位置？

- (A) 甲 (B) 丙 (C) 丁 (D) 戊

10. 該區「乙」處的水域是新近完成的公共建設「中庄調整池」。該設施主要是為因應下列哪項問題而建置的？

- (A) 洪水溢淹問題  
(B) 原水濁度問題  
(C) 河川揚塵問題  
(D) 水庫清淤之砂石處置問題



11. 在地理分布上，下列哪個地區的原住民族的語言並不屬於南島語系？

- (A) 澳洲 (B) 斐濟 (C) 蘇門答臘 (D) 馬達加斯加

◎最近夏威夷火山活動頻繁，引發媒體廣泛報導。近年也有學者研究北臺灣的大屯火山群，提出以下是去年初某節目做臺灣火山的報導時，曾打出【大屯火山「寧靜式」噴發如夏威夷火山】的字幕。請回答 12～13 題：

12. 火山噴發的猛烈程度和岩漿中二氧化矽含量與黏滯性有關，若以大屯火山和夏威夷火山列表比較，表中哪個選項的內容是正確的？

	(A) 二氧化矽含量	(B) 黏滯性	(C) 噴發程度	(D) 噴出物質
夏威夷火山	較高	較低	較猛烈	火山碎屑為主
大屯火山群	較低	較高	較寧靜	熔岩流為主

13. 夏威夷火山的岩石種類，與臺灣哪個島嶼的岩石種類相同？

- (A) 澎湖 (B) 金門 (C) 馬祖 (D) 龜山島

14. 緊鄰北海岸福隆海水浴場的一間大飯店，號稱擁有全臺灣島唯一的「氯化物碳酸氫鹽泉」。該處可獲得符合現行「溫泉法」之「溫泉」，其主要熱源為何？

- (A) 人工加熱 (B) 地溫梯度 (C) 火山岩漿庫 (D) 板塊運動擠壓摩擦

15. 某國際知名財經雜誌選擇麥當勞的漢堡與星巴克的咖啡，做跨國購買力平價（Purchasing Power Parity, PPP）比較的商品，主要原因包含下列哪兩項？

甲、多數國家有販售；乙、不會觸犯文化禁忌；丙、全球產品標準化；丁、銷售無季節影響

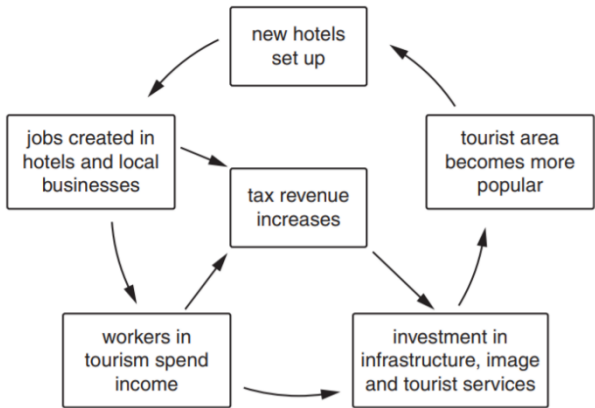
- (A) 甲乙 (B) 甲丙 (C) 乙丙 (D) 乙丁

16. 臺灣中部主要河流之一的大甲溪上，設有多座水庫，其中的德基水庫，壩型為雙曲線薄型混凝土拱壩，壩身高 180 公尺，為臺灣最高壩。其所在的地層為下列何者？

- (A) 玄武岩 (B) 硬頁岩 (C) 綠色片岩 (D) 變質砂岩

17. 右側這個概念示意圖，是將下列哪個概念應用來談觀光業？

- (A) 乘數效應  
(B) 負回饋效應  
(C) 產業連鎖效應  
(D) 循環經濟效應



18. 一位生態保育人士寫到：「很多努力想符合生態工程的河溪治理，卻常變成生態殺手！原因之一在於太過標榜『就地取材，少用水泥』，例如從野溪的溪床中取大石頭來做旁邊的砌石護岸...」該位保育人士憂心的，最主要是哪項溪流棲地環境會發生改變？

- (A) 水溫穩定性  
(B) 流量穩定性  
(C) 小地形多樣性  
(D) 植被多樣性



◎淡蘭古道是清代「淡水廳」至「噶瑪蘭廳」的生活、軍事與商旅的路線，可分為北路官道、中路民道、南路商道 3 條路線，以及諸多支線。根據「東北角海岸國家步道系統」網頁資料，昔日淡蘭古道北路的路線大致為艋舺-錫口-水返腳-那那-獅球嶺-大雞籠社-柑仔嶺-三貂嶺-頂雙溪-槓仔寮-草嶺-大里簡-烏石港-礁溪-噶瑪蘭。請回答 19~20 題：

19. 淡蘭古道南路的路線，有分布在下列哪些新北市的行政區？ 甲、烏來；乙、石碇；丙、深坑；丁、三峽

(A) 甲乙 (B) 乙丙 (C) 丙丁 (D) 甲丙

20. 根據上述淡蘭古道北路的路線，其部分路段是沿著哪幾處河谷而修建的？

甲、雙溪；乙、北勢溪；丙、基隆河中游；丁、基隆河上游

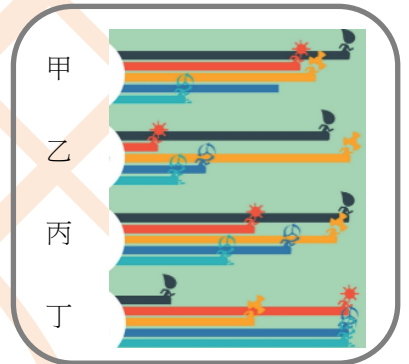
(A) 甲乙 (B) 乙丙 (C) 丙丁 (D) 甲丙

21. 臺灣的電力供給，初期以水力發電為主，至民國 50 年火力發電的占比已經超越水力，但政府仍持續多項水力發電計畫。對整體電力供給而言，水力發電相較於太陽能、風力等再生能源，最重要的優點為下列何者？

(A) 對自然環境的衝擊最低  
(B) 未來發電潛勢最高  
(C) 對電力系統的調節性最佳  
(D) 所能創造的就業人口數最多

22. 右圖是化石燃料（黑色）、太陽能（紅色）、核能（橘色）、陸域風力（深藍）、離岸風力（淺藍）等五種能源在四個面向的比較。請判斷「乙」是指下列哪個面向？

(A) 環境保護 (B) 可預測性 (C) 市場成熟度 (D) 技術成熟度



◎臺南市學甲區位於臺南市西北方，境內有八掌溪、急水溪與將軍溪三條主要溪流（右圖）。請回答 23~24 題：

23. 黑線是臺南市學甲區現今的行政區，大致沿襲日本殖民時期的北門郡學甲庄的範圍。為何在該行政區東北方的區界特別彎曲？（箭頭標示處）

(A) 原行政界線沿河流劃設  
(B) 原行政界線古濱線劃設  
(C) 行政界線改沿道路劃設  
(D) 行政界線改沿水圳劃設

24. 學甲區以養殖虱目魚頗負盛名，其境內養殖魚池分布位置，原為下列哪個內海（潟湖）的範圍？

(A) 堯港 (B) 鯤港 (C) 倒風 (D) 臺江



◎尼羅河主要源流之一的藍尼羅河發源於衣索匹亞 (Ethiopia)，衣國政府為改善該國電力長期嚴重不足的問題，在該河流上興建了一座大衣索比亞復興水壩 (Grand Ethiopian Renaissance Dam)，水壩高約 150 公尺，完工後預期可成為非洲最大的水力發電站。請回答 25~26 題：

25. 對此水庫興建計畫最感到憂慮的國家，是下列哪兩個？

(A) Egypt, Sudan (B) Sudan, Uganda (C) Uganda, Eritrea (D) Eritrea, Egypt

26. 將受到大衣索比亞復興水壩 (Grand Ethiopian Renaissance Dam) 影響的國家，可以採取下列哪些措施，以減緩衝擊？

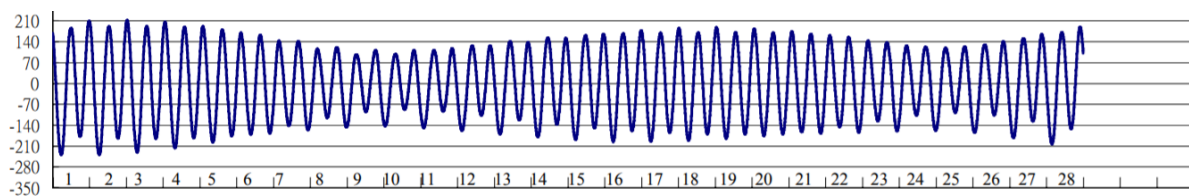
甲、鼓勵改種耗水較少的作物 乙、再興建一座水壩取水  
丙、將灌溉渠道的明管改為暗渠 丁、灌排水與回收水的再利用  
(A) 甲乙丙 (B) 甲乙丁 (C) 甲丙丁 (D) 乙丙丁

27. 右圖是義大利的比薩斜塔，與它相鄰的大教堂、洗禮堂、墓園均對 11 世紀至 14 世紀義大利建築藝術有巨大影響，被聯合國教科文組織評選為世界遺產。比薩斜塔塔身傾斜主要和它位於哪種地層區有關？

(A) 火山角礫岩 (B) 沉積層 (C) 珊瑚礁 (D) 砂岩



◎據報載，某男大生與友人在今年 2 月 28 日一同駕車出遊，停在臺灣某處海岸邊欣賞美景，但才不到半小時，海水快速上漲，車子受困於沙灘，動彈不得，兩人只能急忙逃出（右圖）。其實政府相關單位每年都有出版潮汐（預報）表，而且也有在網路上提供潮汐查詢服務，以協助民眾維護自身安全。例如，下圖是鄰近該海岸之潮汐測站今年 2 月份的潮汐圖。請回答 28～31 題：



28. 由這段報導可以研判，此二人最可能是把車子停在海灘剖面中的哪個區段？  
 (A) offshore (B) backshore (C) foreshore (D) nearshore
29. 此二人如果想要了解該海岸當日海水漲落時間，應該要查詢下列哪個測站的資料？  
 (A) 鼻頭角（新北市） (B) 外埔（苗栗縣） (C) 和平港（花蓮縣） (D) 大武（臺東縣）
30. 根據相關單位預先公布之該海岸 2 月份的潮汐圖（見題幹），可以獲知該海岸潮汐的哪項訊息？  
 (A) 大潮潮差可達 4 公尺 (B) 乾潮水位在大潮日最高 (C) 屬於強潮環境 (D) 屬於全日潮類型
31. 我國負責潮汐預報的，是下列哪個單位？  
 (A) 水利署 (B) 海巡署 (C) 氣象局 (D) 觀光局
- ◎根據政府統計資料，臺灣地區之平原、山坡、高山佔總土地面積的比例，依序是 26.76%、27.25% 和 45.99%。請回答 32～33 題：
32. 下列哪兩個縣市之平原、山坡、高山的比例和臺灣地區的比例最接近？  
 (A) 新北市、屏東縣 (B) 臺中市、高雄市 (C) 臺北市、苗栗縣 (D) 宜蘭縣、臺東縣
33. 政府統計資料，區分平原、山坡、高山的高度值（公尺）分別為下列何者？  
 (A) 50、500 (B) 100、1000 (C) 150、1500 (D) 200、2000
34. 新北市自然地景豐富，是各區學校安排戶外教學活動的資源。下列哪區與地景的配置並不正確？  
 (A) 金山區：火山熔岩流形成的岬角  
 (B) 石碇區：大臺北地區的主要水庫  
 (C) 平溪區：河流侵蝕造成的壺穴群  
 (D) 貢寮區：海岸侵蝕形成的波蝕棚
35. 全球氣溫分布受諸多因素影響。在北半球的大陸，下列哪個地區一月均溫等溫線分布的緯度位置最低？  
 (A) 北美大陸東側 (B) 北美大陸西側 (C) 歐亞大陸東側 (D) 歐亞大陸西側
36. 清代中後期臺灣城下的五條港與安平大港的聯繫，多倚賴如右圖這種稱為「手撐仔」的單槳單帆小船在運河上來回運送貨物。型塑這種人文景觀最大的影響因素為何？  
 (A) 潟湖淤積 (B) 航行技術傳承 (C) 渡臺禁令約束 (D) 海陸風向變化



◎右圖係截圖自經建版 1/25000 地形圖。請回答 37～38 題：

37. 估算本圖涵蓋的面積最接近多少平方公里？  
 (A) 1.0 (B) 2.0 (C) 3.0 (D) 4.0
38. 哪個地名是典型客家式地名？  
 (A) 關西 (B) 圳頭 (C) 南片 (D) 三屯
39. 在地理教學備課中，如需要參閱最新、最正確的「公開土壤液化潛勢區」圖資，應進入下列哪個政府部門資訊網站查詢？  
 (A) 中央氣象局 (B) 環境保護署  
 (C) 中央地質調查所 (D) 縣市政府建設局





40. 某中學地理教師在「認識家鄉」的校本課程開發時，以村里地名編製成語的方式，來提高學生學習興趣與效果：「米倉豐儲、舊城懷舊、長坑望月、下罟魚聚、龍源幻影、荖阡縱橫」。這個「家鄉」應是下列哪個行政區？  
(A) 三芝 (B) 淡水 (C) 林口 (D) 八里

◎右圖中的甲、乙、丙、丁是臺灣四條重要地形地質分界線，並大致將臺灣分割為ㄅ、ㄆ、ㄇ、ㄏ、ㄏ等五個自然地理區。請回答 41~43 題：

41. 關於這些界線的敘述何者正確？

- (A) 甲是平原與丘陵的界線  
(B) 乙是台地與丘陵山地的界線  
(C) 丙是東、西部水系的分水嶺  
(D) 丁是第三紀與第四紀地質區的界線

42. 下列何者是臺灣地下水蘊藏量較豐富的區域？

- (A) ㄅ (B) ㄇ (C) ㄏ (D) ㄏ

43. 根據地勢起伏程度，以及對當地居民生命財產危害的嚴重性推斷，下列哪條分界線最可能是農業委員會 2017 年公告的「土石流潛勢溪流」空間分布密度最高的地帶？

- (A) 甲 (B) 乙 (C) 丙 (D) 丁

44. 石岡壩位於臺中市石岡區，為一綜合型水壩，以調節大甲溪水力發電尾水與河川下游流量，作為農業、工業及公共用水。石岡壩不提供下列臺中市哪個行政區的用水？

- (A) 新社 (B) 豐原 (C) 神岡 (D) 龍井

45. 下列哪兩種地形區由於山麓湧泉豐沛，較容易出現發達的水稻梯田景觀？

甲、錐狀火山地形；乙、石灰岩地形；丙、風成地形；丁、海岸地形；戊、河流地形

- (A) 甲乙 (B) 乙丙 (C) 丙丁 (D) 丁戊

46. 下列哪個臺灣鄉鎮地名來自原住民語的直接音譯？

- (A) 五結 (B) 望安 (C) 楠西 (D) 大甲

47. 埃及是目前世界上重要的棉花產地，其棉花栽植上最具生產質量優勢的地理條件為何？

- (A) 氣候乾熱生長季長  
(B) 可以人工控制灌溉水量  
(C) 尼羅河系水運交通便利  
(D) 尼羅河氾濫帶來肥沃土壤

48. 下列哪一條河流之逕流量倚靠高山融冰的比例最高？

- (A) 長江 (B) 恆河 (C) 尼羅河 (D) 密西西比河

◎根據黃河水利委員會的觀測資料，2000 年黃河流域平均降水量為 381.8mm，折合降水總量 2872.83 億  $m^3$ ，河南省鄭州市花園口水文站以上地區之水資源總量為 441.40 億  $m^3$ 。鄭州以下河段之集水面積僅 2.3 萬平方公里，鄭州到黃河出海的區間增加的水量約占黃河總水資源量之 3.5%。請回答 49~50 題：

49. 鄭州以下黃河河段之集水面積僅 2.3 萬平方公里，與下列哪種黃河水文變遷過程的影響關係最密切？

- (A) 河床泥沙堆積旺盛  
(B) 注入黃河支流長度短小  
(C) 支流為海河及淮河襲奪  
(D) 大運河取水改變支流流向

50. 在 2000 年，黃河流域年平均實際蒸發散量最接近下列何者？

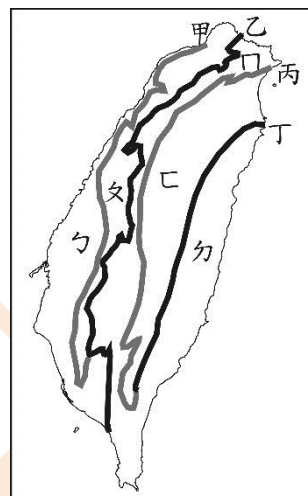
- (A) 1200 mm (B) 900 mm (C) 600 mm (D) 300 mm

51. 根據某地質學者研究，板塊運動形成的海溝斷層，延伸長度必須達到 500 公里，在錯動引發地震時，才會引起致命海嘯。下列哪條海溝斷層一旦發生錯動，最可能引起臺灣西南部濱海地區嚴重的海嘯？

- (A) 琉球海溝 (B) 日本海溝 (C) 馬尼拉海溝 (D) 馬里亞納海溝

52. 臺灣北、中、南、東四個區域，再加上金馬離島共五個區域，將這五區的人口密度由大而小排列，依序為下列何者？

- (A) 北離南中東 (B) 北中南離東 (C) 北南中離東 (D) 北南離中東



53. 某中學地理教師以唐代杜牧詩句「清明時節雨紛紛」作為期中考試題的命題情境：「『清明時節雨紛紛』可用來描寫臺灣梅雨季的景觀，這種降雨型態可歸於下列何者？(1)鋒面雨 (2)對流雨 (3)颱風雨 (4)地形雨。」上述試題的命題方式，最主要是犯了下列哪項謬誤？

- (A) 缺誘答力 (B) 範疇謬誤 (C) 時空錯亂 (D) 因果謬誤

54. 現代經濟研究發現，人力資源是一個國家最重要的可利用資源。以 2017 年為例，假設「在充分就業狀態下，包括人力資源在內的所有社會資源都得到了最優化配置」的條件下，下列哪個國家整體人力資源所發揮的經濟生產總額最大？

- (A) 瑞士 (B) 德國 (C) 中國 (D) 美國

55. 下列哪兩個中南美洲國家的國名最初均源自拉丁語，轉譯成英文，再音譯成華語而來？

- (A) 巴西、巴拉圭 (B) 祕魯、玻利維亞 (C) 厄瓜多、宏都拉斯 (D) 委內瑞拉、哥倫比亞

56. 下列哪個西亞國家由於緯度、地形等因素影響，是西亞年降水量最多的國家？

- (A) 土耳其 (B) 喬治亞 (C) 黎巴嫩 (D) 賽普勒斯

57. 下列哪個河流流域區在 20 世紀中葉發生多次國際衝突，其重要原因之一即是為水資源爭奪，是目前世界上水資源使用與互動最緊張的區域？

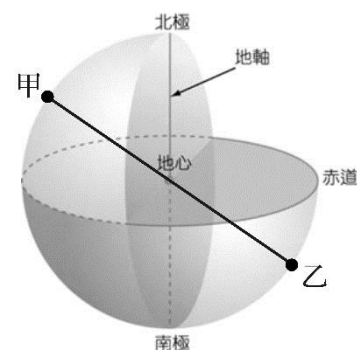
- (A) 湄公河流域 (B) 約旦河流域 (C) 印度河流域 (D) 雅魯藏布江流域

58. 臺灣位處環太平洋火環帶，板塊碰撞、擠壓與火山帶，因此蘊藏著豐富的地熱資源。臺灣四大地熱地區中，根據面積大小及可開發天然條件（深度小於 4,000 m、地溫超過 175°C 之地熱蘊藏發電容量）推估，則下列何者可獲得的總「天然條件較可開發量」最大？

- (A) 宜蘭地熱區 (B) 南投廬山地熱區 (C) 花東地熱區 (D) 大屯火山群地熱區

59. 「球面上任一點與球心的連線會交球面於另一點，亦即位於球體直徑兩端的點，這兩點互稱為對蹠點（如右圖所示的甲乙兩點連線）。臺灣島各地的對蹠點絕大部分會落在哪個國家？

- (A) 紐西蘭 (B) 吉里巴斯 (C) 納米比亞 (D) 巴拉圭



60. 某國中地理科段考考題如下：「廣大的塔克拉瑪干沙漠及青藏高原，最具開發價值的能源是：(1)潮汐能、水力 (2)煤、地熱 (3)太陽能、風力 (4)鈾、石油」。本試題最主要違反了哪項命題原則？

- (A) 選項應具誘答力 (B) 選項涵義不應重疊  
(C) 題幹敘述應為完整句 (D) 題幹應避免隱含猜題線索

61. 2018 年 3 月 7 日國際通訊社報導東帝汶與某國結束長達 10 年的海域邊界糾紛，「在紐約聯合國總部簽署帝汶海永久海域邊界的歷史性協議。該海域邊界爭議源於 1974 年在東帝汶東南方 150 公里海域發現『大日出（Greater Sunrise）油田』。締約之後東帝汶將可獲分該海域油田所產油氣的較大部分收入，以挹注國內經濟。」報導中與東帝汶締約的是哪個國家？

- (A) 印尼 (B) 帛琉 (C) 澳大利亞 (D) 巴布亞紐幾內亞

62. 根據《2014 年新疆維吾爾自治區水資源公報》資料，下列哪個地級行政區因可攔截來自大西洋及北極海的濕潤氣流，其區域水資源條件可謂一枝獨秀，年平均地表逕流水深可達 676.9mm？

- (A) 喀什地區 (B) 伊犁自治州 (C) 吐魯番地區 (D) 烏魯木齊市

63. 下表是 2012 年 7 個全球鳳梨主要生產國之種植面積與單位面積產量（公噸/公頃）。各國中，印尼及哥斯大黎加的鳳梨單位面積產量遠高於其他國家的最可能影響因素為何？

國家	奈及利亞	泰國	巴西	哥斯大黎加	越南	印尼	委內瑞拉	臺灣
總種植面積 (公頃)	180,000	105,000	60,653	42,000	40,000	14,300	19,000	8,000
單位面積產量 (公噸/公頃)	7.9	25.2	40.9	59.2	13.5	124.5	22.4	49.0

- (A) 水利設施 (B) 年降水量 (C) 栽植技術 (D) 土壤性質

64. 金門、馬祖在 3-5 月份梅雨季之前，常見濃霧罩頂，影響交通甚鉅，尤其是飛機起降。金、馬春季濃霧發生之時機與中國沿岸流與低層氣流交互影響有密切關聯，下列何者是金、馬濃霧最好發的天氣條件？
- (A) 冷氣團籠罩天氣乾冷  
(B) 冷鋒過境的降雨期間  
(C) 暖氣團籠罩天氣溫濕  
(D) 太平洋高氣壓籠罩時

65. 下列哪兩個火山所噴發的火山熔岩與澎湖火山群（不含花嶼）的岩性最相似？
- 甲、中國東北長白山火山群；乙、印尼爪哇島摩拉比火山；丙、北美西部聖海倫火山；丁、義大利中部維蘇威火山
- (A) 甲乙 (B) 甲丁 (C) 乙丙 (D) 丙丁

66. 2009 年福爾摩沙高速公路全線開通，對南投縣觀光服務業帶來幾家歡樂幾家愁的影響。由於高速公路的便利，使南投境內各景區旅客大量湧入。哪條省道卻因路線與國道六號相近，車流減少，導致該省道部分路段沿線之餐飲店、藝品店及便利商店等的生意蕭條？
- (A) 臺 2 線 (B) 臺 7 線 (C) 臺 11 線 (D) 臺 14 線

67. 甲、乙、丙、丁是臺灣近海四座島嶼或礁岩，對應其經緯度座標分別為：甲（120°49'30"，21°45'34"）；乙（121°57'08"，24°50'31"）；丙（122°04'50"，25°37'45"）；丁（120°22'20"，22°20'25"）。若按順時針方向排列，依序為下列何者？
- (A) 甲乙丙丁 (B) 乙丁丙甲 (C) 丙乙甲丁 (D) 丁乙甲丙

68. 下表為某年度臺北氣象測站的降水（單位：mm）與氣溫（單位：℃）日變化資料。根據表中資訊判斷，5/18 至 5/23 的臺北測站之「海平面氣壓」的高低變化，依序為：

天氣\日期		5/16	5/17	5/18	5/19	5/20	5/21	5/22	5/23	5/24
臺北	降水	1.5	0.0	1.0	11.0	171.5	242.0	6.0	2.5	0.5
	氣溫	24.1	27.6	28.2	26.2	24.7	19.4	23.5	24.8	27.3

- (A) 高中低 (B) 高低中 (C) 中低高 (D) 中高低
69. 石虎是農委會公告的一級保育類野生動物，目前全臺灣估計只剩下 300-500 隻，苗栗縣是臺灣目前僅存較完整且大面積的石虎棲地。苗栗成為臺灣石虎最重要的棲地與當地何種地理環境狀況的關係最密切？
- (A) 淺山闊葉及灌木雜林，生態雜異度高  
(B) 土地肥沃，氣候溫濕，土地贍養力高  
(C) 多果園和旱田農地，石虎食物來源充足  
(D) 漸新世地質區，坡度陡易崩塌，不利開發
70. 根據學者調查，哪個國家公園及其鄰近地區具備穩定族群數的歐亞水獺，是目前歐亞水獺頗重要的棲地，必須嚴密監控以維持其棲地結構的完整性？
- (A) 墾丁國家公園 (B) 金門國家公園 (C) 雪霸國家公園 (D) 太魯閣國家公園