

104 學年度中區縣市政府教師甄選策略聯盟

國中地理試題

選擇題（請以 2B 鉛筆於答案卡上作答，單選題；答錯不倒扣）每題 2 分，共 100 分

1. 近年來亞洲所發生的大地震中，何者「不」是位於板塊擠壓縫合帶約兩百公里以內的板塊擠壓造成的震災？
(A)2004 年蘇門答臘—安達曼地震 (B)2008 年中國汶川地震 (C)2011 年日本東北地方太平洋近海地震 (D)2015 年尼泊爾地震
2. 中國華北平原經濟發展，但水資源不足，大部分都市以抽取地下水供應用水需求。下列哪個都市因超抽地下水所導致的地層下陷問題最嚴重？
(A)濟南 (B)唐山 (C)北京 (D)天津
3. 土石流最容易致災的區位為谷口位置，其影響原因為何？
甲、谷口為水土堆積區；乙、谷口常為主要聚落區；丙、谷口為暴雨最集中區；丁、谷口為等高線最密集區
(A)甲乙 (B)甲丙 (C)乙丙 (D)丙丁
4. 下列哪個地區由於夏季乾熱，冬季時迎風坡可攔截海洋氣流，千百年來發展坎兒井與地下水庫的蓄水灌溉方式？
(A)葉門南部 (B)以色列北部 (C)科威特沿海 (D)埃及尼羅河三角洲
5. 土耳其的安哥拉羊，可生產品質最佳的羊絨，但這種羊不僅會吃草和樹枝，且有連根一起刨食的習性。為獲取更多的經濟利益，牧人不斷將放牧密度提高，隨著羊數量激增，草料不足，羊隻更加啃食草木根部，草原和灌木林受到嚴重破壞，終致土地荒漠化到不可復原的地步。這種食物鏈中生產者與消費者的「連鎖循環」互動，最適合用哪種概念來說明？
(A)物質循環 (B)環境決定論 (C)超穩定系統 (D)正回饋機制
6. 高雄市旗津外海具備興建深水港的優越條件與下列何者關係最密切？
(A)旗津海岸為岩岸地形 (B)旗津外海較少河口沉積物
(C)小琉球屏障港區可避風 (D)潟湖水域廣闊便於濬深港區
7. PM2.5 是空氣品質指標之一，其定義是指大氣中的懸浮微粒之粒徑小於多少以下？
(A)2.5dm (B)2.5 mm (C)2.5 μm (D)2.5 nm
8. 下列各國的第一大都市中，何者是首都？
(A)緬甸—仰光 (B)保加利亞—索菲亞 (C)澳大利亞—雪梨 (D)奈及利亞—拉哥斯
9. 苗栗是臺灣客家大縣，客家人口比例佔全縣之近七成，多數鄉鎮為客家區，但仍有少數為閩南鄉鎮，下列哪個鄉鎮的閩南人口佔 80% 以上？
(A)後龍鎮 (B)西湖鄉 (C)通霄鎮 (D)造橋鄉
10. 連接台東縣與屏東縣之台 26 線目前尚未全線通車，請問尚未修築之路段（即過去所稱之阿朗壹古道）其海岸景觀為何？
(A)貝殼沙灘 (B)海岸珊瑚礁 (C)礫石灘 (D)柱狀玄武岩
11. 請問下列哪一類食物，我國自產供應比率最低？
(A)蔬菜類 (B)肉類 (C)水產類 (D)乳品類
12. 請問下列哪一種農產品比較不可能歸屬在國際公平貿易標籤組織所認證之範疇：
(A)小麥 (B)咖啡 (C)稻米 (D)棉花
13. 許多已開發國家面臨金屬資源短缺壓力，而提出「都市採礦」、「都市礦山」的構想，請問在下列哪種都市代謝設施（場所）中出現最高濃度的金屬物質：
(A)都市廢水 (B)都市土壤 (C)焚化爐底渣 (D)垃圾掩埋場
14. 部分高科技公司投入環控植物生產工廠之投資，標榜生產高品質的蔬菜，請問這類型產業常見宣傳用語中何者最有爭議：
(A)生產不受天候影響 (B)無病蟲害、無需使用農藥 (C)節能環保 (D)監控生長條件、品質齊一
15. 政策環評位階高於個案環評，已成為許多歐洲國家優先考量採用之環境影響評估工具，請問在台灣尚未推動下列哪項政策之政策環境影響評估：
(A)工業區設置 (B)能源政策 (C)水資源開發政策 (D)農地利用政策
16. 日本群島的發展精華區分布於太平洋沿岸，朝鮮半島的人口集中於黃海沿岸。請問上述人口分布差異受哪個因素影響最大：
(A)降雨多寡 (B)地勢起伏 (C)資源豐缺 (D)氣溫高低

17. 臺北盆地與臺中盆地是臺灣兩大盆地，下列對兩者的比較，何者正確？

- (A)就成因而言都屬於構造盆地 (B)就輪廓而言都呈現梯型樣貌
(C)盆地之內都有活動斷層通過 (D)盆底地形都以氾濫原為主體

18. 南投草屯的九九峰陡峭崎嶇，蝕溝密佈。此地形特徵與當地哪種地層的出露關係密切？

- (A)泥岩 (B)砂岩 (C)礫岩 (D)石灰岩

19. 臺北盆地如同臺灣其他地區，有許多斷層通過，但只有一條被判定為活動斷層。該條斷層大致沿著下列何處而行？

- (A)林口臺地東緣 (B)新店溪谷右岸 (C)五指山脈主稜線 (D)淡水河下游段

20. 為善用水資源，臺灣的主要河川大多已興建了水庫，但下列何者例外？

- (A)烏溪 (B)曾文溪 (C)濁水溪 (D)大甲溪

21. 涵蓋全臺灣的經建版地形圖，有 1:25000 和 1:50000 兩個版本。下列關於兩者的比較，何者正確？

代號	項目	1:25000	1:50000
甲	座標系統	TM 2 度帶	TM 2 度帶
乙	等高線間距	20 m	10 m
丙	網格邊長	1 km	2 km
丁	網格面積	1 km ²	1 km ²

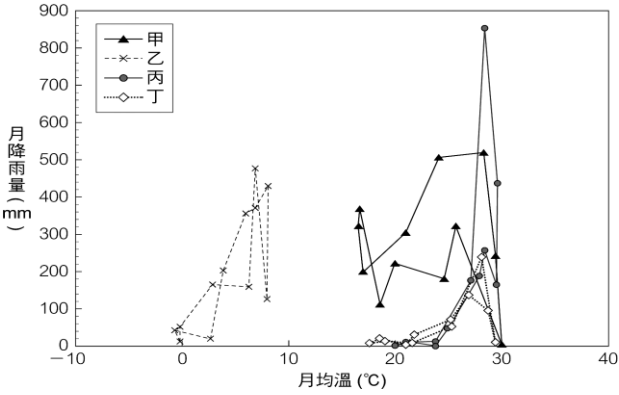
- (A)甲丙 (B)乙丙 (C)甲丁 (D)乙丁

22. 興修河堤是常見的防止河水溢淹的手段。若某段河流的河堤是採用「50 年重現期距」的設計標準，則下列哪個敘述最恰當？

- (A)該河堤的使用年限至少為 50 年 (B)該河堤可以抵擋「50 年重現期距」的洪水事件
(C)該河流不會發生超過「50 年重現期距」的洪水事件 (D)該河流每間隔 50 年以上，才會發生一次洪水溢淹的災害

23.右圖為臺灣玉山、基隆、高雄、澎湖四個氣象測站 2010 年的氣溫、雨量概況圖。「此地居民依魚為生，所患風多雨少耳。而鹹雨之患，為本地所獨，非真雨也，海風捲浪，飛沫遍灑也。故鹹雨將至，必先刮怪風。」以上所述為何地的氣候概況？

- (A)甲 (B)乙 (C)丙 (D)丁



24.中國農業區與畜牧區的分界線在東北地區約以年降水量 400mm 為界，在華西地區則約以 500mm 為界。影響兩地區農、牧區分界線之年降水量值的最主要氣候因素為何？

- (A)生長季 (B)最暖月均溫 (C)年日照時數 (D)年實際蒸發散量

25.中國為落實「一帶一路」戰略，已規劃把青藏鐵路從日喀則延伸至「某國」，並穿過喜馬拉雅山，修建這條鐵路的構想也讓印度感到不安。上述的某國應是下列哪個國家？

- (A)尼泊爾 (B)不丹 (C)孟加拉 (D)巴基斯坦

26.2015 年行政院原住民族委員會公告之臺灣原住民共有幾族？

- (A)13 (B)14 (C)15 (D)16

27.下列為某自行車公司的跨國生產佈局：在荷蘭生產輕巧碳合纖的自行車，在中國分廠的生產是以載物承重量達到 100 公斤為主的產品。請問以上所述的生產模式，可以下列何者通稱之？

- (A)垂直分工 (B)垂直整合 (C)水平分工 (D)水平整合

28.臺灣的國家風景區中，第一個採「跳躍式」設置，即範圍雖為不連續的區域，但卻能由低海拔至高海拔，涵蓋各式不同地質地形、生態資源與植物分布，並保有原住民與農林產業特色。請問此一國家風景區應為何者？

- (A)參山 (B)馬祖 (C)東北角 (D)花東縱谷

29.自中國有意加入東協，廣西某都市就開始銳意經營，從荒蕪到蓬勃僅花了十年，同時間多軸線發展，包括製造、經貿、物流等，現在連 LV 也要進駐了，其後起直追的決心值得借鏡，而獲選為為東盟博覽會永久會址。請問上述都市應為下列何者？

- (A)桂林 (B)柳州 (C)南寧 (D)梧州

30.近年東非地區陷入政治混亂與經濟貧困的狀態，下列有關東非國家動亂的敘述何者正確？

- (A)烏干達發生胡圖族與圖西族間的種族衝突事件 (B)蘇丹達富爾地區因種族和宗教因素爆發種族屠殺事件
(C)2013 年衣索比亞因政府貪汙爆發購物中心恐怖攻擊事件 (D)荷莫茲海峽附近頻傳索馬利亞海盜劫船事件

31.下列哪個國家仍面臨約四分之一人口生活在貧窮線以下，但由於其經濟發展潛力大，因此在 2011 年獲邀成為金磚五國之一？

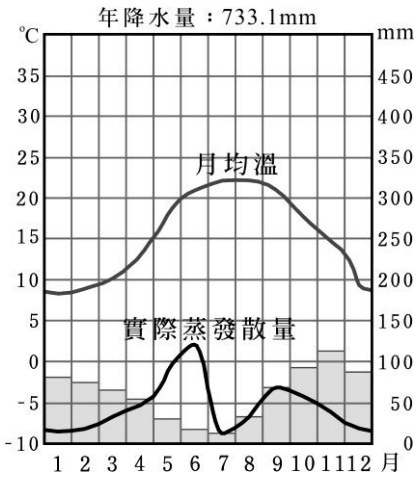
- (A)阿根廷 (B)南非 (C)馬來西亞 (D)墨西哥

- 32.下列那一個敘述，正確的說明了相對溼度的概念？
- (A)空氣中實際的水氣量相比於常溫常壓下應有的水氣量 (B)空氣中實際的水氣量相比於當時氣溫下應有的飽和水氣量
- (C)空氣中實際的水氣量相比於一大氣壓下空氣柱的總體水氣含量 (D)已被絕對溼度取代的落伍概念
- 33.今日的全球暖化乃肇因於人類排放過多的溫室氣體，導致
- (A)向下的短波輻射增強 (B)向上的長波輻射減弱 (C)向下的長波輻射增強 (D)水氣凝結釋放的潛熱增加
- 34.下列那一個地點有最低的地表反照率？
- (A)下雪過後幾天髒掉的積雪 (B)烈日下的混凝土路面水氣 (C)嘉南平原的稻田 (D)剛果盆地的熱帶雨林
- 35.驅動溫鹽環流決定於海水在表層和深海處的
- (A)溫度差異 (B)鹽度差異 (C)密度差異 (D)壓力差異
- 36.新加坡(Singapore)在 3 月 21 日的太陽高度角是
- (A) 90° (B) 10° (C) 0° (D) 23.5°
- 37.以下有關火山爆發對氣候的影響的陳述，何者正確？
- (A)火山爆發排出的懸浮微粒，停留在對流層中，造成冷卻作用 (B)火山爆發排出的懸浮微粒在大氣中停留時間約為一週
- (C) 1999 年皮納吐波火山爆發，減緩了氣溫逐年上升的趨勢 (D)火山爆發排出大量熱量，使氣候變暖
38. 位居台灣地理中心的南投縣埔里鎮，雖然遠離都會區，鎮內也沒有大型工業區或工廠，卻成為全台細懸浮微粒（PM2.5）的高污染區，請問何種自然條件加劇當地的空汙問題？
- (A)地形較封閉 (B)年均溫較低 (C)年雨量變率小 (D)海拔高度較高

第 39-40 為題組

◎右圖為羅馬的氣候圖，灰色條狀圖為月降水量，「實際蒸發散量」數值係以桑士維法推估。請問：

- 39.假設土壤能儲存提供蒸發散的最大水量為 150mm，推估哪些月分會有剩餘水分出現？
- (A)1-3 月分 (B)4-6 月分 (C)7-9 月分 (D)10-12 月分
- 40.7 月分之「實際蒸發散量」偏低與下列何者關係最密切？
- (A)7 月分月均溫偏高 (B)7 月分降水量最少 (C)7 月分用水量偏多 (D)7 月分耗用土壤水



第 41-42 為題組

- 41.根據國際水協會（IWA）統計各國 2011 年平均自來水平均水價如下表所示。倘若定義水費負擔率為平均水價占人均 GDP 值的比率，請問下列哪一個國家之水費負擔率最高？
- (A)比利時 (B)德國 (C)英國 (D)日本
- 42.請問哪一個國家之水費負擔率最低，代表該國家之自來水水費最低？
- (A)芬蘭 (B)韓國 (C)西班牙 (D)台灣

國家	人均 GDP（美元）*註	平均水價（新台幣元/每度水）
比利時	37,600	57.2
芬蘭	38,300	48.0
德國	37,900	70.7
日本	34,300	49.6
韓國	31,700	15.2
西班牙	30,600	33.3
英國	35,900	67.6
台灣	37,900	9.2

註：此人均 GDP 數值為已經換算各國物價水準後之實質 GDP 數值。

第 43-44 為題組

◎中國大陸鋼鐵業原集中在東北地方，以鞍山為中心。後來鋼鐵業的區位發生顯著變化，有學者認為可大致劃分為 1950 年代初到 1970 年代末和 1980 年代至 2000 年代兩個階段，而且都是由政府政策主導。

43.在 1950 年代初期至 1970 年代末期，中國大陸政府以政策引導鋼鐵工業遷入內陸，例如包頭和武漢。當時主要考量的因素有哪些？
(甲)可在鄰近原料產地設廠、(乙)可善用內陸充足的技術勞工、(丙)可避免戰事影響主要工業、(丁)可促進內陸地區的發展

(A)甲乙丙 (B)甲乙丁 (C)甲丙丁 (D)乙丙丁

44.在 1980 年代至 2000 年代，中國大陸鋼鐵工業區位的轉變主要是遷往沿海。這個時期除了政府政策引導外，還受到下列哪些因素影響？

(甲)煉鋼科技進步，可以廢鋼鐵為鋼材物料，沿海都市廢鋼鐵多 (乙)造船、汽車和機械業主要位於沿海地區，有龐大的本地市場
(丙)內陸地區的原料與能源儲存量已經消耗殆盡，需要依賴進口 (丁)鋼鐵業環境污染嚴重，沿海地帶風速較大，污染物不易累積

(A)甲乙 (B)乙丙 (C)丙丁 (D)甲丁

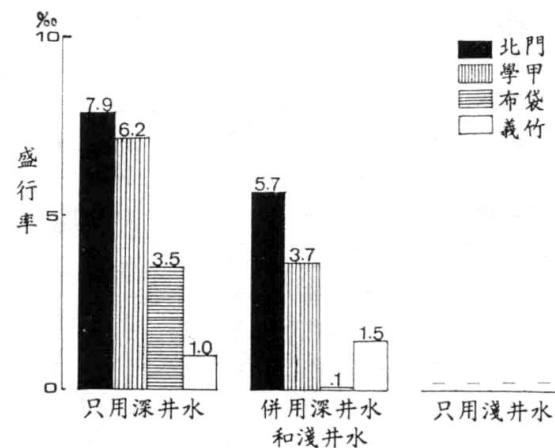
第 45-47 為題組

◎地下水中含砷的問題，已引起全球的重視。因為慢性砷中毒除了引發烏腳病、心臟病、糖尿病、高血壓、腦中風及各種癌症外，也可能引起白內障、慢性支氣管炎、神經行為發展遲滯等病變。砷不會經由皮膚進入身體，主要是飲用砷濃度高的水源所致。

早在民國四、五十年代，臺灣嘉南地區就有因為長期飲用含砷量高的地下水源，導致烏腳病的問題。嘉南海岸的地下水中為何含有高濃度的砷？目前尚無定論。研究者普遍同意，含高砷的含水層具有以下特性：一、泥層較厚；二、含水層呈現還原狀態；三、水中溶解有機碳及氨態氮較高；四、抽水較多的含水層。超抽地下水後，因壓力關係，易致空氣中的氧化物滲入地層，遇水後形成酸性物質，而與地層中的無機砷結合，將無機砷帶入地下水層，使得原來含砷量不高的地水，久之，砷濃度也可能超過安全標準。根據聯合國 2002 年的統計，開發中國家如中國、孟加拉、印度等 20 餘國，環境中存在砷的毒害，甚至先進國家如美國也不能倖免。

45.民國四、五十年代，台南北門、學甲及嘉義布袋、義竹等地烏腳病盛行率高的村里，多以深井水為主要飲用水源（右圖）。為何當地居民多飲用深井水？

(A)深井水溫度較高 (B)淺井水鹽度較高
(C)深井水礦物質高 (D)淺井水濁度較高



46.民國八十年代宜蘭平原也曾發生含砷井水引起慢性中毒的狀況，不過宜蘭含砷量高的是淺井水，而不像嘉南海岸是深井水。請判斷造成兩者差異的主要原因為下列何者？

(A)兩地降雨量差異大，地下水面高度不同 (B)兩地之地下水層的地質構造與成份不同
(C)兩地農作種類有別，常用肥料農藥不同 (D)兩地之工業區的設置時間和業別均不同

47.孟加拉早期的主要飲用水來自池塘與河流，自 1970 年代以來，人口成長快速，地面水汙染程度嚴重，在國際機構的協助下，居民普遍改用井水，沒想到許多井水都含砷量過高，而造成中毒。根據臺灣經驗，全面裝設自來水系統可有效解決砷中毒問題，但是這在孟加拉卻緩不濟急。主要是因為：(甲)海岸地勢低，(乙)人口數量大，(丙)缺相關技術，(丁)國家財政差

(A)甲丙 (B)乙丙 (C)甲丁 (D)乙丁

第 48-50 為題組

◎「人口紅利」是許多開發中國家可以經濟起飛的原因，當國家擁有人口紅利時，就代表了擁有相對豐富的勞動力資源，是經濟發展十分有利的黃金時期。請問：

48.人口紅利主要出現在哪個人口轉型階段？

(A)高穩定階段 (B)早期擴張階段 (C)晚期擴張階段 (D)低穩定階段

49.人口紅利的定義為國內工作年齡人口達總人口 66.7% 以上且人口扶養比小於多少百分比的狀態？

(A)30% (B)40% (C)50% (D)60%

50.以目前國際情勢來看，哪個洲有最多國家尚未進入人口紅利階段？

(A)南美洲 (B)亞洲 (C)非洲 (D)歐洲

【試題結束】