

# 國立竹北高中 102 學年度第 1 學期第 1 次教師甄選 公民 科試題

說明：1.請選出正確答案，並分別說明正確與錯誤選項的理由，未說明理由者不予計分

2.作答時請註明題號，依序作答

3.共十大題，每大題 10 分

一、某內閣制國家，有甲乙丙丁戊五個政黨，本次國會大選選舉結果如表 1。依表中資訊判斷，下列有關其聯合內閣組成之敘述何者正確？

表 1

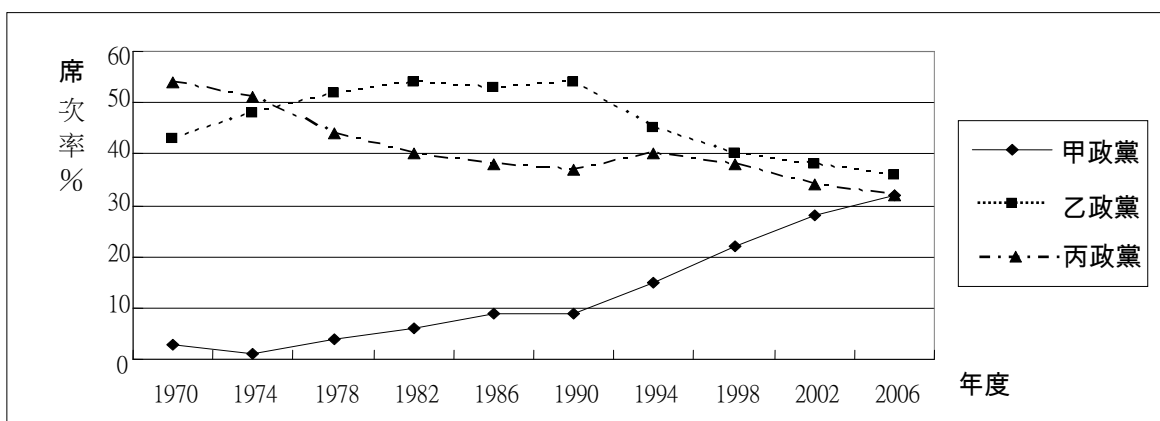
政黨名稱	甲	乙	丙	丁	戊
國會席次	8	21	26	12	33

- (A)甲黨所獲得的席次過少，沒有參與組織聯合內閣的機會
- (B)丙黨若不想與過多政黨分享內閣權力，只能與戊黨合作
- (C)甲乙丁三黨過半，組成聯合內閣可以獲得國會穩定多數
- (D)乙丙兩黨若想合作組閣，只能夠尋求丁黨或戊黨的協助

二、就比較的觀點而言，我國政府體制及政治制度之設計，與其他民主國家有諸多相似之處。關於這個部份，下列敘述何者正確？

- (A)法國總理與我國行政院院長產生方式一樣，皆由總統直接任命產生
- (B)英國首相可以主動請元首解散國會，我國行政院院長亦具相同權力
- (C)美國總統與我國總統對國會通過之法案皆擁有覆議權，行使方式相同
- (D)德國聯邦眾議院議員與我國立委選舉制度皆為單一選區兩票制並立制

三、圖三為某一內閣制國家自 1970 年至 2006 年國會選舉之政黨國會席次比例趨勢圖，請回答以下問題。



圖三

根據 2002 年的選舉結果判斷，有關該國聯合政府的組成與運作，下列敘述何者正確？

- (A)三個政黨共有三種組成聯合政府的可能組合
- (B)須由獲國會席次最多的乙黨主導籌組聯合政府
- (C)獲得支持的民意來源較廣泛，有助於政治的穩定

(D)政策須由各政黨相互妥協，不利於責任政治的區分

四、民國 98 年 8 月上旬，莫拉克颱風造成我國 50 年來傷亡最慘重的水患，農業損失嚴重，工業基礎設施亦遭破壞，經濟損失甚鉅。風災發生之後，國內某些知名的非營利組織，於第一時間即投入救災行列，積極募集賑災物資並迅速發放，其執行效率受到高度肯定。至於政府的救災表現則頗受社會議論，部分媒體出現內閣改組的聲音。

上文所提的「非營利組織」概念，具有以下哪些屬性？

- 甲、以服務公眾利益為宗旨                      乙、服務或產品皆免費提供  
丙、組織的任務由政府指派                      丁、運用志工協助任務推動  
戊、積極參與各項公共事務

(A)甲乙丁 (B)乙丙戊 (C)甲丁戊 (D)乙丙丁

五、政黨政治為當代政治發展的重要特徵，關於政黨體系的分類中，國會席次「數目」為一主要的標準。某一政治學者提出以下的分類原則：

- (一) 若單一政黨佔國會席次超過 70%，則為「一黨獨大制」；  
(二) 若兩政黨國會席次合計超過 90%，但無一政黨超過 70%，則為「兩黨制」；  
(三) 若兩大政黨國會席次合計未超過 90%，且無一政黨超過 70%，則為「多黨制」。

根據此，某「內閣制國家」有紅、橙、黃、綠四個政黨，在第一屆選舉時，選舉制度為「單記不可讓渡複數選區制」(SNTV-MMD)，第二屆改為「單一選區相對多數決制」，國會席次（總數為 100）分配如表二。請回答以下問題：

表二

政黨 屆數	紅	橙	黃	綠
一	43	38	11	8
二	53	41	4	2

關於第一屆國會的席次分配中，請問下列何者正確？

- (A) 紅橙兩政黨都有機會聯合其他政黨主導組閣  
(B) 此國家僅會出現三種「聯合內閣」組合方式  
(C) 由於出現紅橙兩大黨，故此國家為「兩黨制」  
(D) SNTV制度的特色是指每位選民可以投兩票

六、司法權是我國政府組織五權分立的其中一權，下列有關我國司法體制和司法機關職能及其運作原則的敘述，何者正確？

- (A) 司法機關旨在監督執法和裁判訴訟
- (B) 司法機關運作與政黨政治關係密切
- (C) 檢調體系具完全自主性且司法獨立
- (D) 法院的法官有權彈劾失職政府官員

七、某民主國家在 2007 年 6 月 10 日舉行國會大選後，由甲黨獲勝，但卻因為政黨之間的歧見，一直無法產生新的政府，也造成居於多數的荷語區居民和居於少數的法語區居民的分裂加劇。

請問：由上述訊息判斷該國的政治體制運作，下列敘述哪些最可能？

- 甲、國家元首須肩負實際的行政責任
- 乙、國會議員得兼任行政部門政務官
- 丙、行政首長可以參與表決國會法案
- 丁、由互不相讓的兩個政黨輪流執政

- (A) 甲乙                      (B) 甲丁                      (C) 乙丙                      (D) 丙丁

八、所謂「置入性行銷」是媒體製作者將對自身或付費的委託者有利的特定訊息，包裝成新聞或節目流程的一部分。關於「置入性行銷」，以下敘述何者正確？

- (A) 置入性行銷其實對觀眾有好處，因為觀眾可以很輕鬆地得到重要的生活資訊
- (B) 「公民新聞」雖然經常報導主流媒體不感興趣的議題，但也屬於置入性行銷
- (C) 執政者進行施政績效的置入性行銷，將降低民眾對政府績效的獨立判斷能力
- (D) 因為閱聽大眾仍然可以自由選擇是否接受，故對置入性行銷的作為不必限制

九、小王是位銀行職員，平日除了參與「銀行員工福利會」和「橋藝社」的活動外，也擔任「社區發展協會」的巡守隊志工，假日還會參與「消費者文教基金會」舉辦的公益活動。下列關於小王參與活動的敘述何者正確？

- (A) 橋藝社是以促進公益為主的民間聯誼團體
- (B) 參加社區發展協會的巡守隊屬於社區居民間的志願行為
- (C) 銀行的員工福利會是銀行為提升服務顧客的水準而組成的團體
- (D) 消費者文教基金會發行並販售消費者月刊雜誌，是營利性的非政府組織

十、隨著傳播科技的發達，媒體對一個國家政治運作與公共政策制訂扮演越來越重要的角色。以下關於媒體與政治的敘述，哪些正確？

- (A) 世界各國的媒體皆以監督政府施政作為其「天職」
- (B) 媒體被稱為與行政立法司法鼎足而立的「第四權」
- (C) 媒體發達後，政治人物愈來愈要有「推銷與表演的才能」

- (D)政治人物經營媒體有助於減少政治運作與新聞報導間的差距
- (E)隨著網路發達，「網路民意」已可代表「實體社會民意」