

新北市 100 學年度國民中學正式教師聯合甄選試題

科目：地理科

— 考生作答說明 —

- 一、請核對答案卡科目、准考證號碼是否與准考證內容相符，如果不符，請立即向監試人員反應。
- 二、題目如涉及計算，禁止使用電子計算功能設備運算。
- 三、請使用黑色2B鉛筆於「答案卡」上畫記作答，切勿使用修正液(帶)，以免無法判讀。
- 四、答案卡與試卷須一起繳交，始可離開試場。
- 五、請務必填上准考證號碼。

准考證號碼：_____

科目：地理科

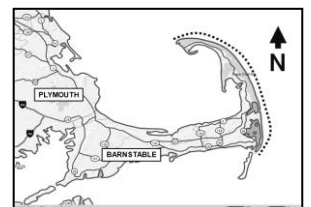
第一部份：選擇題 1~55 題，每題 1 分；第二部份：題組題 56~85 題，每題 1.5 分；共 100 分

一、選擇題：共 55 題，每題 1 分

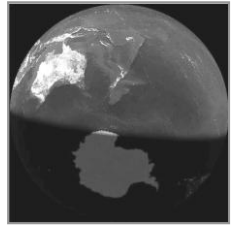
- (B) 1.最近太平洋島國薩摩亞宣佈將更改時區，變成全球最早迎接黎明的國家之一。據報導，這項調整的目的是爲了要和該國主要貿易國家的時間比較一致。下列哪個國家爲薩摩亞的主要貿易夥伴？
(A)美國 (B)澳洲 (C)智利 (D)法國
- (D) 2.石滬捕魚是澎湖的傳統漁法之一，這是當地漁民善用下列哪些自然環境特色而發展出來的？ (甲)高海溫 (乙)大潮差 (丙)陡直玄武岩崖壁 (丁)近岸平淺濱臺 (戊)多珊瑚礁石
(A)甲乙丙 (B)乙丙丁 (C)丙丁戊 (D)乙丁戊
- (A) 3.西亞一帶乾燥地區盛行類似「坎兒井」的傳統灌溉設施，該設施主要設計目的爲下列何者？
(A)減少水量耗損 (B)保持水質純淨 (C)防止泥沙淤積 (D)降低施工難度
- (D) 4.阿拉伯聯合大公國在杜拜興建了許多人工島，以發展觀光、帶動經濟發展。當地開發水資源的主要策略是下列何者？
(A)引接高山雪水 (B)興建大型水庫 (C)抽取深層地下水 (D)設立海水淡化廠
- (B) 5.一般而言，一個國家可宣稱的「經濟海域」是指距離該國海岸基線大約多少公里之內的水域？
(A)200 (B)400 (C)800 (D)1200
- (B) 6.如果要掌握政府公告的臺灣活動斷層基礎調查成果，應該查詢哪個機構的網頁最恰當？
(A)中央氣象局 (B)中央地質調查所 (C)國家災害防救科技中心 (D)國家地震工程研究中心
- (A) 7.惡地(badland)是泛指受強烈侵蝕造成地表崎嶇、幾乎沒有植被覆蓋的地區。臺灣下列哪些地方有泥岩惡地分布？ (甲)高雄燕巢 (乙)臺東利吉 (丙)苗栗苑裡 (丁)南投草屯
(A)甲乙 (B)乙丙 (C)丙丁 (D)甲丁
- (D) 8.下列何處的火山是所謂的「熱點」(hot spot)火山？
(A)冰島 (B)爪哇 (C)北海道 (D)夏威夷
- (D) 9.就緯度帶而言，全球平均年降水量最少的緯度位於下列何者？
(A)熱帶 (B)副熱帶 (C)溫帶 (D)極地
- (C) 10.下列地理研究課題中，哪項屬於生態傳統？
(A)便利商店的區位分析 (B)台中港輸入品來源地的調查
(C)雲林麥寮六輕工業區對當地環境的影響 (D)日本福島核電廠輻射外洩擴散的路徑分析
- (D) 11.下列哪兩種地形的地表多孔隙，地表水容易滲漏？ (甲)熔岩台地 (乙)風積沙丘 (丙)河口三角洲 (丁)山麓沖積扇
(A)甲乙 (B)甲丁 (C)乙丙 (D)乙丁
- (C) 12.電子地圖具有下列哪兩項特徵？ (甲)製圖過程較費時 (乙)人爲主觀判斷的可能性較高 (丙)資料的更新與存取較快 (丁)可依需要繪出各種比例尺地圖
(A)甲乙 (B)乙丙 (C)丙丁 (D)甲丁
- (A) 13.河川襲奪後可能會產生下列現象： (甲)下蝕力增強 (乙)流量增加 (丙)產生沖積扇 (丁)堆積作用增強 (戊)形成河階。其中哪兩項是改向河易出現的特徵？
(A)甲戊 (B)乙丙 (C)丙丁 (D)丁戊
- (B) 14.一地經過長期的成土作用後，土壤剖面的哪個分層最容易因聚集細小礦物質和有機質，而成爲細緻緊密的肥沃土層？
(A)表土層 (B)底土層 (C)底岩層 (D)有機質層

- (D) 15.十六世紀前後，有個地區聚集了很多華人，不但原產於拉丁美洲的蕃薯、玉米，是由該區輾轉傳入中國，西方殖民者從美洲得來的白銀，也是以該地區為據點與中國貿易，而流入中國。該地區最可能是位於當今哪個國家？
- (A)日本 (B)泰國 (C)南韓 (D)菲律賓
- (C) 16.近 300 年來，臺灣西南沿海許多潟湖消失，此現象與下列何者關係最密切？
- (A)地層下陷 (B)海岸侵蝕增強 (C)河川搬運物增加 (D)海平面上升
- (A) 17.中南美洲國家都市化程度平均多在 75%以上，主要原因為許多鄉村居民遷往都市。就人口推拉理論而言，下列敘述何者最為恰當？
- (A)鄉村居民生活困苦，使鄉村產生推力 (B)都市觀光業發達，就業機會大增
(C)政府大力開發都市新社區，使都市產生拉力 (D)農業機械化，鄉村工作機會少而產生推力
- (C) 18.下列哪三項是傳統稻作農業經營的特徵？ (甲)自給性為主 (乙)作物種類單純 (丙)單位農地投入大量勞力 (丁)利用輪種、施用堆肥等方式維持地利
- (A)甲乙丙 (B)甲乙丁 (C)甲丙丁 (D)乙丙丁
- (C) 19.澳洲是世界主要肉品輸出國之一，除自然環境適合發展畜牧業外，還需有下列哪項條件的配合？
- (A)牧草品質的改良 (B)歐洲移民的生產技術 (C)運輸與冷藏技術的進步 (D)農業永續經營的觀念
- (D) 20.日本的氣候和同緯度的鄰近亞洲地區相較，下列哪項差異最顯著？
- (A)七月均溫 (B)一月均溫 (C)夏季降水 (D)冬季降水
- (C) 21.高單價的消費性電子產品或服飾品牌，常選擇美、日、西歐等國優先推出，主要因這些市場的哪項特性？
- (A)消費者自主意識高 (B)人民喜愛使用新產品 (C)人口眾多且所得高 (D)交通便利且通路健全
- (C) 22.在冬半年日本西部的降水明顯高於中國東北、華北地區沿海地區，主要因為日本西部具有下列哪些條件？ (甲)河湖密佈可供給水氣 (乙)氣溫較低有利水氣凝結 (丙)氣團通過海面水氣增加 (丁)山脈縱貫利於攔截水氣
- (A)甲乙 (B)乙丙 (C)丙丁 (D)甲丁
- (A) 23.下列哪個概念是指「在不破壞長期生產力的狀況下，一地所能維持的最大人口數」？
- (A)承載力 (B)環境保育 (C)永續發展 (D)生態足跡
- (B) 24.位於中亞的鹹海 (Lake Aral)曾是世界第四大湖泊，但自 1950 年代以來不但湖泊面積顯著縮減，湖水鹽度也大幅升高，1950 年代約每公升 10 公克，2001 年已每公升 45 公克。下列何者是造成鹹海環境變化的主要原因？
- (A)海水倒灌 (B)灌溉引水 (C)輻射污染 (D)氣溫上升
- (A) 25.臺灣鼓勵農民發展精緻農業，以生產高品質農產品拓展外銷市場。此政策乃在配合臺灣的下列哪三項農業發展條件？ (甲)農地規模小 (乙)農業科技發達 (丙)農民素質高 (丁)農村勞力缺乏。
- (A)甲乙丙 (B)甲乙丁 (C)甲丙丁 (D)乙丙丁
- (B) 26.某工業需高度的技術和龐大的設備，它能帶動許多相關產業的發展，由於大多數國家需進口原料，該工業多設於靠近消費地的港口都市。此種工業最可能為下列何者？
- (A)機械工業 (B)石化工業 (C)核能工業 (D)電子工業
- (C) 27.一個國家在下列哪種狀態時，即可謂進入「工業化」過程？
- (A)GDP 超過世界的平均值 (B)工業用地面積大於農業用地面積
(C)第二級產業的產值比例超過第一級產業 (D)第二級產業人口比例超過總產業人口的 20%
- (A) 28.下列哪三項是現代工業產品標準化的目的？ (甲)利於大量生產 (乙)便於品質控管 (丙)降低生產成本 (丁)減少原料消耗
- (A)甲乙丙 (B)甲乙丁 (C)甲丙丁 (D)乙丙丁

- (C) 29.臺灣北部的林口台地普遍出露紅土礫石層，而且礫石的圓度頗高。由此推測，林口台地的前身最可能是下列何種地形？
 (A)河階 (B)海灘 (C)沖積扇 (D)三角洲
- (D) 30.一般而言，大型量販店的商品銷售成本較小型商店低，其原因包括下列哪三項？ (甲)大宗採購 (乙)可轉包代工 (丙)大量銷售 (丁)人力和設備專業化
 (A)甲乙丙 (B)乙丙丁 (C)甲乙丁 (D)甲丙丁
- (B) 31.在工業產品生命週期的不同階段中，因生產特徵差異而有不同的需求。若以手機產品為例，該產品的新創時期，對下列哪項需求最為強烈？
 (A)資金 (B)科學技術 (C)經營管理 (D)非技術勞工
- (A) 32.中國塔里木盆地的緯度與華北地區差不多，華北農業可以兩年三熟或一年兩熟，但塔里木盆地邊緣山麓的綠洲，農作一年只能一穫，下列何者是造成這種差別的主要原因？
 (A)水資源不足 (B)土壤鹽鹼化 (C)生長季節太短 (D)日照時數不足
- (D) 33.下列哪項是宅配業與傳統貨運業最大的差異？
 (A)宅配業僅服務網路消費者 (B)宅配業要求貨物規格需一致化
 (C)宅配業服務的對象限於個人或家庭 (D)宅配業重視服務到家，不拘貨物量的多寡
- (B) 34.近年來，許多企業將部分或全部產品的製造工作，以及一些配合生產的服務工作委外經營，其主要目的包括下列哪兩項？ (甲)提高競爭力 (乙)推展規模經濟 (丙)因應市場需求 (丁)推廣聚集經濟
 (A)甲乙 (B)甲丙 (C)丙丁 (D)乙丁
- (C) 35.愈來愈多消費者喜歡利用網路購物，許多商品較百貨公司或量販店便宜。下列何者是其價格較低的原因？
 (A)網路商品的產量大，單位生產成本較低 (B)網路商品多為庫存貨，可以較低價格吸引消費者
 (C)網路商品節省店租、人事、行銷等費用 (D)網路商品須大量訂購，得以享受較多的折扣優惠
- (A) 36.在不同時期，都市和鄉村之間的互動也不同。農業時代的城鄉關係具有下列哪項特色？
 (A)城鄉往來機會不多 (B)鄉村依賴都市較重
 (C)鄉村提供都市資訊和文化 (D)都市對外國鄉村的依賴高於對本地鄉村
- (D) 37.臺北盆地如同臺灣其他地區，有許多斷層通過，但只有一條是被判定為活動斷層。該條斷層大致沿著下列何處而行？
 (A)淡水河下游段 (B)新店溪谷右岸 (C)五指山脈主稜線 (D)林口臺地東緣
- (A) 38.淡水河是一條感潮河川，在滿潮時海水可沿著各支流上溯或頂托河水，以沿著基隆河可影響的距離最長。這主要是因為基隆河具有下列哪項特徵？
 (A)坡度最低緩 (B)流路最彎曲 (C)流量最穩定 (D)粒徑最細小
- (B) 39.圖中建築物大約興建於第 6-8 世紀之間，高約 30 公尺，是某種文化重要建築的典型樣式，已被登錄為世界文化遺產。該建築物最可能位於下列何地？
 (A)尼羅河河谷 (B)猶加敦半島
 (C)洞里湖平原 (D)美索不達米亞平原
- (B) 40.南美洲的安地斯山脈是隱沒帶之造山運動的產物。此隱沒帶的海溝，是位於山脈的哪個方向？
 (A)東方 (B)西方 (C)南方 (D)北方
- (C) 41.右圖是美國鱈魚角海岸的地圖，鱈魚角海岸線（以點線標示處）的形態是沿岸流作用的結果。該地主要沿岸流流向來自哪個方向？
 (A)東 (B)北 (C)南 (D)西北

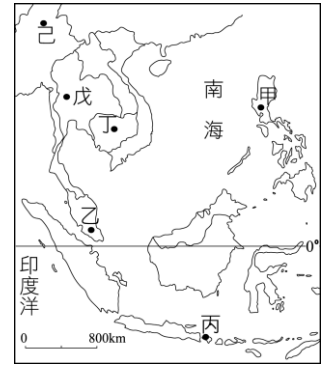


- (A) 42.臺灣有許多地名根據地形特徵命名。沙崙、崙背等地名中的「崙」，主要是下列哪種地形作用造成的？
 (A)風成作用 (B)河流作用 (C)岩溶作用 (D)崩壞作用
- (D) 43.根據右圖，對澳洲居民而言，該張衛星影像圖拍攝時間，最可能是下列哪個時間點？
 (A)春季的下午 (B)夏季的上午 (C)秋季的下午 (D)冬季的上午
- (B) 44.全球化的發展使各地高度相互依賴，關係緊密，其影響包括下列哪三項？ (甲)減低國家之間或城鄉之間發展不均的現象 (乙)使世界各地趨於全球化 (丙)促進人、貨物與資金更快速而大量的移動 (丁)增加疾病擴散的速度與危險
 (A)甲乙丙 (B)乙丙丁 (C)甲乙丁 (D)甲丙丁
- (A) 45.經濟全球化使許多國家的人民脫離貧窮，卻也造成下列哪項負面影響？
 (A)富國與窮國的國民平均所得差距擴大 (B)計畫經濟與市場經濟壁壘分明
 (C)跨國企業的生產據點過度集中於富國 (D)窮國開始出現人口零成長的現象
- (C) 46.2008 年世界銀行除了以一天 1.25 美元為絕對貧窮線的標準外，所謂的貧窮也反映在下列哪三種情況？
 (甲)缺乏受教育和基本服務的機會 (乙)缺乏抵抗疾病的能力 (丙)缺乏可供娛樂的設施 (丁)缺乏清潔的飲用水
 (A)甲乙丙 (B)乙丙丁 (C)甲乙丁 (D)甲丙丁
- (B) 47.就全球而言，西方國家比世界其他地區更早經歷快速的都市化過程。此事實與下列何者最具直接關係？
 (A)人口高齡化 (B)生產工業化 (C)農業機械化 (D)教育普及化
- (A) 48.都市郊區化包括人口、商業和工業由市區向郊區分散的過程。下列哪三項是工業由市區外移郊區的原因？
 (甲)市區廠房擴大不易 (乙)郊區地廣價廉 (丙)交通革新使郊區運輸較方便 (丁)郊區原料豐富且易於開採
 (A)甲乙丙 (B)甲乙丁 (C)甲丙丁 (D)乙丙丁
- (D) 49.區域專業化使現今工業的空間分布產生下列何種變化？
 (A)由沿海到內陸 (B)由都市到鄉村 (C)由歐美到亞洲 (D)由分散到集中
- (C) 50.當新台幣升值時，對臺灣經濟造成下列何種影響？
 (A)失業率降低 (B)股票市場活絡 (C)進口業者利潤提高 (D)以美金計算，國民所得減少
- (C) 51.下列哪兩項全球性的重大變化，與近年來世界各國積極推動網路化、資訊化的關係最密切？ (甲)自然災害增加 (乙)人口成長趨緩 (丙)跨國企業加速發展 (丁)時空收斂、空間重組 (戊)第二級產業集中於都會區
 (A)甲丙 (B)乙丁 (C)丙丁 (D)乙戊
- (D) 52.至 2010 年初，OPEC 有 12 個會員國，控制世界 40%的原油生產。目前哪三國仍為其會員國？ (甲)印尼 (乙)伊朗 (丙)委內瑞拉 (丁)奈及利亞
 (A)甲乙丙 (B)甲丙丁 (C)甲乙丁 (D)乙丙丁
- (A) 53.有些畜牧業發達的國家試圖向畜牧業者徵收空氣清潔稅，原因是牛羊等牲畜會排放大量的何種溫室氣體？
 (A)甲烷 (B)二氧化碳 (C)氮氧化物 (D)氟氯碳化物
- (B) 54.研究海岸變遷的步驟包括：(甲)地圖掃描數化 (乙)取得一段海岸不同時期的地圖 (丙)進行疊圖分析 (丁)讀取控制點，並轉換坐標、比例尺等。其正確順序為下列何者？
 (A)甲乙丙丁 (B)乙甲丁丙 (C)乙丁甲丙 (D)乙丙甲丁
- (B) 55.「臺灣堡圖」是研究臺灣百年來地形或土地覆蓋變遷常用的素材。下列哪個研究，最不適合採用該地圖？
 (A)臺南曾文溪曲流切斷 (B)屏東墾丁珊瑚礁海岸變遷
 (C)桃園草漯海岸沙丘縮減 (D)臺中大肚溪河川地農地增加



二、題組題：共 30 題，每題 1.5 分

東南亞國家位於中國文化和印度文化之間，又曾受不同歐美國家殖民，展現多元的文化風貌。右圖是該區的行政簡圖，請以圖上標示的國家代號回答下列問題。

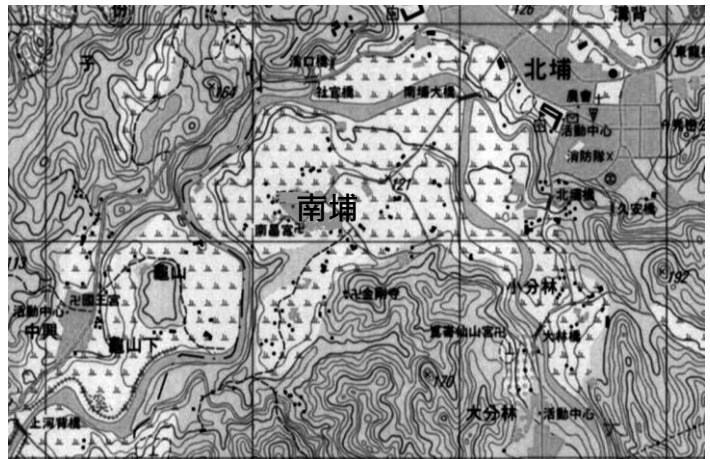


陽曆元旦
大寶森節
農曆新年
穆罕默德誕辰
最高元首誕辰
國慶日
中秋節
屠妖節

- (A) 56.本區哪個國家曾受到兩個宗主國的殖民？
(A)甲 (B)乙 (C)丙 (D)丁
- (B) 57.本區最新獨立的國家，曾受過葡萄牙人統治，之後又經過與 X 國的長期戰爭才建國成功。請問：X 國是哪個國家？
(A)乙 (B)丙 (C)丁 (D)戊
- (D) 58.本區哪個國家曾突然宣布遷移首都？
(A)丙 (B)丁 (C)戊 (D)己
- (A) 59.右表是某個國家 2011 年假日表的一部份，該國家最可能是下列何者？
(A)乙 (B)丁 (C)戊 (D)己

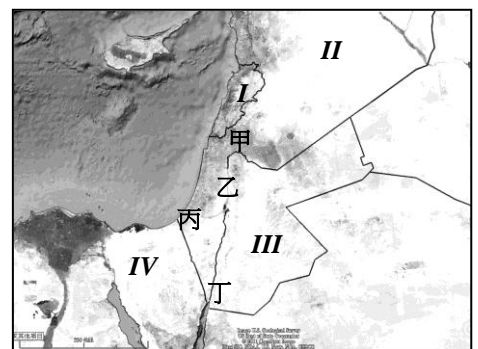
右圖是臺灣某地區的地圖，地圖直接影印自彩色的 1:25000 經建版地形圖。

- (B) 60.北埔到南埔聚落的直線距離約幾公里？
(以兩地名所在位置為準)
(A) 0.5 (B) 1 (C) 2 (D) 4
- (C) 61.根據地圖所示，本區土地利用的分布，
以下列哪項敘述最恰當？
(A)田地多分布在沖積扇上
(B)茶園多分布在丘陵地上
(C)主要聚落多分布在河階上
(D)主要道路多截穿小山嶺而行



以色列在與阿拉伯世界的戰爭過程中，占領了多處重要軍事地點。下圖是以色列及其鄰國的位置圖。

- (C) 62.所謂的加薩走廊 (Gaza)是位於何處？
(A)甲 (B)乙 (C)丙 (D)丁
- (B) 63.戈蘭高地(Golan Heights) 是以色列從下列哪個國家佔領的？
(A)I (B)II (C)III (D)IV
- (C) 64.所謂的西岸(West Bank)是指位於下列哪處水體的西岸？
(A)紅海 (B)死海 (C)約旦河 (D)蘇伊士運河



非洲之橘河(Orange River)流路大致由東向西，最後注入大西洋，最下游段也是兩個國家的界河。右圖這張 2010 年的衛星影像中的河谷，約位於距出海口(直線距離) 100 公里處，影像中可見新近開發的農地。

- (A) 65. 當地農業發展最有利的條件，為下列何者？
 (A) 豐富的光照 (B) 肥沃的土壤
 (C) 充沛的勞力 (D) 充裕的資金
- (B) 66. 當地農業灌溉的主要水源，為下列何者？
 (A) 雨水 (B) 河水 (C) 雪水 (D) 淡化海水
- (A) 67. 這段河流是下列哪兩個國家的界河？
 (A) 南非、那米比亞 (B) 南非、莫三比克
 (C) 那米比亞、辛巴威 (D) 莫三比克、辛巴威

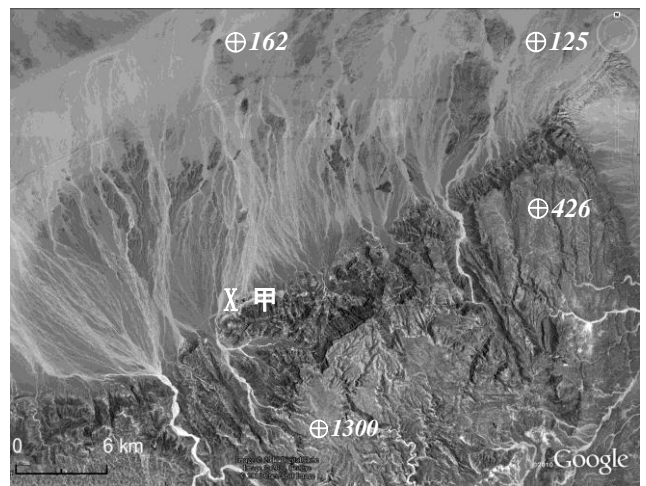


查德湖位於撒哈拉沙漠南緣，也位在四個國家的國界上。查德湖的水量高達九成以上是由來自東南方的河流供給；就面積而言，它曾是世界第六大湖，但湖泊面積的年際變化很大。

- (D) 68. 供給查德湖水源的主要集水區位於下列哪個國家？
 (A) 尼日 (B) 喀麥隆 (C) 奈及利亞 (D) 中非共和國
- (D) 69. 下列何者為查德湖面積變化大的主要原因之一？
 (A) 風沙覆蓋範圍多變 (B) 砂質土壤滲漏嚴重 (C) 引水灌溉總量上升 (D) 集水區降雨變率大

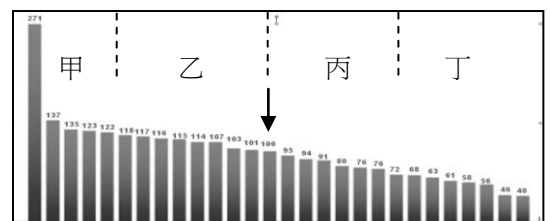
右圖顯示的地區是在埃及東北部，約距蘇伊士灣 (Gulf of Suez) 30 公里處。圖的上方是北方，圖中標高點(⊕)的單位是公尺。

- (B) 70. 圖中西北半部最發達的地形為下列何者？
 (A) 曲流 (B) 沖積扇
 (C) 沖蝕溝 (D) 鹽湖原(playa)
- (A) 71. 埃及最古老的修道院之一 St. Anthony，於 4 世紀興建於圖中甲處 X 的小綠洲上。該修道院主要依賴下列哪種水源而生？
 (A) 泉水 (B) 雨水 (C) 河水 (D) 雪水



右圖是 2008 年歐盟各會員國人均 GDP 的比較圖，可以大致分為四級，其中以箭頭指示處為 27 個會員國的平均值 (100)。

- (D) 72. 人均 GDP 最高的國家，為下列何者？
 (A) 德國 (B) 愛爾蘭 (C) 馬爾他 (D) 盧森堡
- (B) 73. 法國和希臘兩國，依序分別位於哪個等級？
 (A) 甲、乙 (B) 乙、丙 (C) 丙、丁 (D) 乙、丁
- (C) 74. 屬於丁等級的國家，具有下列哪項共同特色？
 (A) 多屬前南斯拉夫成員 (B) 人民多信奉羅馬天主教
 (C) 多位於歐洲的東半部 (D) 經濟以第一級產業為主



相較於其他西非國家，迦納是個歷史較悠久、都市化也較早開始的國家，在 1957 年脫離宗主國而獨立。迦納境內盛產黃金，引來了西方殖民者，現在的首都阿克拉(Accra)也曾是西非奴隸貿易的主要輸出港，不過「甲」作物的種植才真正是改善當地人民生活的主要財源，至今仍是該國的主要出口貨物之一。

(B) 75. 迦納在 1950 年代是脫離哪個國家獨立的？

- (A)美國 (B)英國 (C)法國 (D)葡萄牙

(A) 76. 「甲」是指下列哪種作物？

- (A)可可 (B)咖啡 (C)橡膠 (D)香蕉

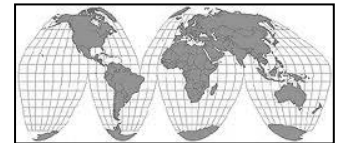
地圖的投影發展至今已有一百餘年的歷史，投影方法可達數百種。在將球面轉換為平面的過程中，無法兼顧所有的幾何性質，所以製圖者要更根據繪圖的目的選擇最適合的地圖投影方法。

(A) 77. 哪種地圖投影方法，其經緯線為平行與垂直正交，正形但不等積，且所繪地圖只涵蓋至南北緯 80 度？

- (A)麥卡托投影 (B)蘭伯特投影 (C)莫爾威投影 (D)彭納投影

(D) 78. 右圖所呈現的地圖投影方式，主要是想兼顧哪兩種幾何性質的正確？

- (A)形狀、方位 (B)距離、面積 (C)方位、距離 (D)形狀、面積



據報載，自 2011 年阿拉伯人民的反政府行動引發西亞-北非一場歷史性大動盪以來，歐洲輿論從開始的好奇、興奮，很快就轉向擔憂、恐懼。以下兩段文在摘錄自某篇評論：「……自突尼斯革命後，兩個多月從該國偷渡到義大利蘭佩杜薩島的人數高達 2.2 萬人，是 2010 年一整年偷渡客的 5 倍！……義大利由偷渡客所講的語言判斷，「甲國」才是他們的最終目標國，已正式向「甲國」要求一起協助解決偷渡客的問題……」

「……了解歐洲深層現狀的人都知道，目前歐洲正面臨一場三重危機：經濟、人口危機和身份認同危機。這三重危機導致歐洲輿論瀰漫著普遍悲觀和懷疑情緒，對自身的未來產生強烈的不安全感。……正是緣於這種深深的恐懼，使得歐洲各國以強烈排外為政治綱領的極右翼政黨都出現強勢上升的態勢……」

(C) 79. 文中的「甲國」是指哪個國家？

- (A)瑞士 (B)德國 (C)法國 (D)西班牙

(D) 80. 歐洲對阿拉伯世界動盪可能造成之大移民潮的擔心，最可能包含下列哪項？

- (A)人口老化現象加速惡化 (B)傳統宗主國和殖民地的對立再起
(C)平均購買力將顯著下滑 (D)異質文化恐導致基督教文明質變

挖子尾位在淡水河口的左岸，因為入海口地形彎曲，所以稱為「挖子」。此地為一典型的河口生態系，但由於河水受到污染，且有許多業者於該區附近採砂，棲地環境顯著惡化。為了避免這處河口生態系受到人為干擾，農委會於民國 83 年將該區公告為「挖子尾自然保留區」。

(C) 81. 農委會是根據哪項法規，公告挖子尾自然保留區？

- (A)環境教育法 (B)野生動物保育法 (C)文化資產保存法 (D)拉薩姆國際溼地公約

(D) 82. 挖子尾自然保留區的主要保育對象，為下列何者？

- (A)青斑蝶 (B)八色鳥 (C)茫茫鹹草 (D)水筆仔林

土石流是臺灣山區主要自然災害之一，政府為此不但判定並公告哪些溪流是土石流潛勢溪流，並建立土石流預警系統。

(A) 83. 土石流常造成嚴重災害，主因其具有下列哪三項特性？ (甲)發生突然 (乙)流動快速 (丙)常夾帶巨礫 (丁)循河道彎曲流動

- (A)甲乙丙 (B)甲乙丁 (C)甲丙丁 (D)乙丙丁

(C) 84. 在判定土石流潛勢溪流時，並未考慮下列哪項條件？

- (A)河道坡度 (B)集水面積 (C)巨礫數量 (D)保全對象

(D) 85. 土石流潛勢溪流和土石流警戒基準值的判定，是由下列哪個政府單位負責？

- (A)村里辦公室 (B)中央氣象局 (C)中央地質調查所 (D)水土保持局