

臺北市 106 學年度市立國民中學正式教師聯合甄選

歷史科題本

請不要翻到次頁！

讀完本頁的說明，聽從監試委員的指示才開始作答

※請先確認你的答案卡、准考證與座位號碼是否一致無誤。

請閱讀以下測驗作答說明

測驗說明：

這是臺北市 106 學年度市立國民中學正式教師聯合甄選歷史科題本，題本採雙面印刷，共 80 題，每題只有一個正確或最佳的答案。測驗時間共 100 分鐘，作答開始與結束請聽從監試委員的指示。

注意事項：

1. 所有試題均為四選一的選擇題，答錯不倒扣。
2. 依試場規則規定，答案卡上不得書寫姓名及任何標記。故意污損答案卡、損壞試題本，或在答案卡上顯示自己身份者，該科測驗不予計分。

作答方式：

請依照題意從四個選項中選出一個正確或最佳的答案，並用 2B 鉛筆在答案卡上相應的位置劃記，請務必將選項塗黑、塗滿。如果需要修改答案，請使用橡皮擦擦拭乾淨，重新塗黑答案。

請聽到鈴（鐘）聲響後再翻頁作答

新聞稿用卷

壹、教育專業科目

選擇題（共 40 題，每題 1 分，共 40 分）

1. 規劃課程時強調使某些主要觀念或技能的重現，使學生有機會持續重溫重要的概念或技能，且加強知識的深度與廣度，是符合課程組織哪一項規準？
(A)順序性 (B)繼續性 (C)統整性 (D)銜接性
2. 機構實驗教育，學生總人數以多少人為限，且生師比不得高於十比一，並不得以學生之認知測驗結果或學校成績評量紀錄作為入學標準？
(A) 50 (B) 100 (C) 125 (D) 150
3. 王老師上課最後五分鐘，都會進行本節課程的重要學習回顧與整理，請問這是運用何種效應的概念？
(A)時近效應 (B)初始效應 (C)感官效應 (D)月暈效應
4. 郝老師檢視班上學生的行為表現，他發現小明遇到挫折時，常會用哭而且吵著要回家等較不成熟的方式應對；小花在打架事件中，明明是自己先打人，卻說是別人先打她，把自己的打人行為說成是別人的；土豆會在遇到不順心的事情時，拿別的同學當出氣筒。若以心理分析的防衛機制來看，下列敘述何者正確？
(A)小明是隔離、小花是否認、土豆是抵消
(B)小明是退化、小花是轉移、土豆是投射
(C)小明是隔離、小花是抵消、土豆是退化
(D)小明是退化、小花是投射、土豆是轉移
5. 根據「十二年國民基本教育課程綱要總綱」，道德實踐與公民意識、人際關係與團隊合作、多元文化與國際理解，屬於何種核心素養？
(A)自主行動 (B)溝通互動 (C)社會參與 (D)多元民主
6. 國中小之分組學習，以班級內實施為原則。但國中二年級得就下列哪個領域，以二班或三班為一組群，依學生學習特性，實施年級內之分組學習？
(A)社會領域 (B)英語領域 (C)國文領域 (D)自然領域
7. 以下何者對Piaget理論的陳述是正確的？
(A)發展上兒童扮演被動的角色
(B)調適（accommodation）可以在沒有同化（assimilation）下發生
(C)物體恆存到前運思期才發展完成
(D)兒童從經驗中建構自己的看法與理解
8. 以下哪一個效應最適合解釋小問題不處理，後來慢慢演變成大問題？
(A)月暈效應 (B)蝴蝶效應 (C)漣漪效應 (D)初始效應
9. 某個年齡組智力測驗的平均分數是100，標準差是15，某生得了115分，他的T值是多少？
(A) 50 (B) 60 (C) 65 (D) 70

10. 教師資格檢定是屬於以下何種性質的測驗？
(A)性向 (B)常模參照 (C)效標參照 (D)多元智能
11. 下列有關創造力發展與評量之敘述，何者較為正確？
(A)擴散思考常被認為是創造力的表現
(B)以紙筆測驗來考驗學生的創造思考解決問題最為直接有效
(C)反映學生情意特質表現的人格量表或觀察量表以做為預測其創造成就的有效工具
(D)擴散思考測驗亦可以用來預測學生的未來創造成就
12. 蓋聶（Gagne）的九個教學事件的前四個事件的順序為：
①告知學習目標 ②呈現學習教材 ③引起動機 ④喚起舊知識（經驗）
(A)①②③④ (B)③④①② (C)④③①② (D)③①④②
13. 陳老師在不改變國中既有課程結構的情形下，在課堂上納入新住民文化內容的教學，請問她採用何種多元文化課程取向？
(A)貢獻取向 (B)附加取向 (C)轉化取向 (D)行動取向
14. 政府推動實驗教育三法是為了保障下列何種權利？
(A)教師的教學權 (B)學生的平等權
(C)家長的教育選擇權 (D)學校的自由權
15. 社會流動是指不同階層出身者，可以因為後天因素而轉換成另一個階層，如平民可以因為努力而變成官員，社會流動變大的意思是不同階層出身的人轉換另一個階層的可能性變大，從麥可喬丹案例來看，他出身貧民家庭，憑運動天分及教練指導，終於成為舉世著名的籃球明星，不僅經濟收入豐厚，也進入高級社會階層。下列關於「社會流動」的敘述，何者正確？
(A)社會階層化系統越封閉，其社會流動越趨於開放
(B)麥可喬丹的現象是一種水平社會流動
(C)若代間流動量很大，表示個人的生活機會受出身背景影響大
(D)由流動情形可看出社會是處於開放或封閉的狀態
16. 為了消除班上學生對原住民的歧視與偏見，黃老師致力於營造民主尊重的學習環境，並強調原住民文化與教學模式的連結，教導學生尊重不同族群的文化。請問這樣的教學較符合下列哪種教學策略？
(A)文化回應教學 (B)概念構圖教學 (C)議題中心教學 (D)問題導向教學
17. 以下何者為教學觀察的三部曲？
(A)計畫、執行、考核
(B)分析學生起點能力、分析教學內容、編寫教學目標
(C)教室觀察、討論、檢討修正
(D)備課、觀課、議課

18. 目前教育部所推動的教師專業發展評鑑，其主要理念為何？
(A)加強學校校長、主任之專業知能與實務，做為儲備校長與主任甄選依據
(B)提供中小學教師專業成長資源，有效導引教師專業成長的規劃與執行
(C)做為教師考績參考，建立不適任教師汰換機制
(D)彙整教師評鑑成果，透過行銷策略來推動學校行銷
19. 教育部透過國際教育學校本位計畫（SIEP）積極推動中小學國際教育，撰寫計畫時要先進行學校現況的SWOT分析，請問這符合哪一種課程發展模式的精神？
(A)情境模式 (B)過程模式 (C)目標模式 (D)工學模式
20. 有關西方教育學者的教育主張，下列敘述何者正確？
(A)伊拉斯謨斯（D. Erasmus）主張人性原罪的性惡觀，強調基督教義的教學
(B)培根（F. Bacon）支持亞里斯多德（Aristotle）的演繹法，以破除思想上的四種偶像
(C)康美紐斯（J. Comenius）認為任何事物皆有學習的價值，持泛智論的主張
(D)盧梭（J. Rousseau）重視兒童的主體價值，主張男女生的教育內容應一致
21. 小芳老師積極布置一個良好的教學情境來感染學生，讓學生能經由模仿作用提升學習動機與成效。此種作法較符合下列何種理論的主張？
(A)系統增強理論 (B)社會學習理論
(C)結構功能理論 (D)需求層次理論
22. 差異化教學有許多策略，下列何者效果較佳？
甲、依學生學習需求增加時間；乙、設計多層次的作業；丙、抽離原班進行補救教學；丁、抽籤決定分組名單
(A)甲乙丙 (B)甲乙丁 (C)乙丙丁 (D)甲丙丁
23. 以下哪一個校長最呼應J. Collins第五級領導者的描述：
(A)校長能夠貢獻自己的能力，在團隊中與他人合作，努力達成團隊的目標
(B)校長能夠持續激勵校內教職員的熱情、追求學校的願景及更高的績效
(C)校長能夠有效的組織學校的各項資源，達成學校的預定目標
(D)校長對於專業堅持為人謙虛穩重，建立學校能永續發展的制度與績效
24. Stogdill認為智力、支配性、自信、精力及工作知識等5種性格，在大部分研究中都與領導有密切相關。這是屬於哪一種領導理論的說法？
(A)替代理論 (B)行為論 (C)特質論 (D)權變理論
25. 小華的母親不僅和學校老師及其他家長保持密切聯繫，也經常參與班級的校外活動，請問這是強調何種資本的重要性？
(A)經濟資本 (B)象徵資本 (C)文化資本 (D)社會資本

26. 以下何者有關學習風格的敘述是正確？
- (A)場地依賴者有困難把某一部份從情境或組型中分離出來
 - (B)場地依賴者擅長數學，問題解決等工作
 - (C)場地依賴者較適合做人際和社會導向的工作
 - (D)場地獨立者較容易看到刺激的整體組型
27. 「以團體的組織性行為來解釋個人行為，而非用團體中的個人行為解釋社會團體的組織性行為。」，較屬於以下哪一個理論學派的學者會強調的想法？
- (A)符號互動論 (symbolic interaction)
 - (B)演化論 (evolution)
 - (C)功能論 (functionalism)
 - (D)衝突論 (conflict)
28. 根據學習金字塔理論，下列關於學習效果的排序何者正確？
- (A)教導他人>實作演練>小組討論
 - (B)小組討論>閱讀>示範
 - (C)實作演練>教導他人>聽講
 - (D)實作演練>視聽>示範
29. 根據相關研究指出，以下哪個作法較有助於提升學生的自我效能？
- (A)給予學生較容易達成的任務
 - (B)經常性給予學生的讚美
 - (C)看見同儕的成功或示範
 - (D)以跟別人比較的方式評量自己的表現
30. 泰勒(R.Tyler)認為有效的課程組織規準為何？
- (A)銜接性、均衡性、繼續性
 - (B)統整性、銜接性、均衡性
 - (C)順序性、銜接性、繼續性
 - (D)繼續性、順序性、統整性
31. 依據「臺北市國民中小學校務會議實施要點」的規定，若一個學校採取代表制的方式組成校務會議，全校教職員工總計92人，請問校務會議的成員及未兼行政的教師各為多少人才是正確的？
- (A) 30、13
 - (B) 46、23
 - (C) 62、31
 - (D) 32、14
32. 在一前一後的記憶活動中，識記的東西是相類似的，對於保存來說是不利的。這是因為重複出現內容相同的東西時，相同性質的東西由於互相抑制，互相干涉而發生了遺忘的結果。這種現象稱為：
- (A)暗示效應
 - (B)比馬龍效應
 - (C)重疊效應
 - (D)醞釀效應
33. 團體績效決定於領導風格與情境有利程度之適當搭配，故要先對領導風格與領導情境分類，然後進一步確認兩者間的適配情況。這是屬於哪一種領導理論的說法？
- (A)替代理論
 - (B)行為論
 - (C)特質論
 - (D)權變理論

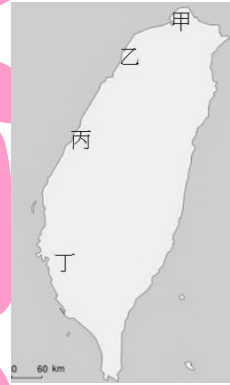
34. 教育部於2011年公布《國際教育白皮書》，臺北市政府教育局也積極推動國際教育。下列有關國際教育的敘述，何者正確？
- (A)臺北市訂定全球教育白皮書做為推動國際教育的依據之一
(B)臺北市國際學校獎認證實施計畫採二級認證機制
(C)教育部的國際教育包括國際素養、全球競合力與全球責任感三項目標
(D)教育部從課程發展與教學、國際交流、學校國際化等三個面向推動國際教育
35. 請依據以下資料分析試題難度與鑑別度：全校100人，平均數為70，標準差為10，將該校成績依據高低分排序，且將成績最前及最後27%的人數設定為高分組及低分組，有一個題目全校答對人數為80，而此題高分組答對人數為20，低分組答對人數為10，請問此題的難度及鑑別度指數分別為：
- (A).20及.15 (B).80及.15 (C).20及.56 (D).80及.56
36. 下列敘述何者符合我國「性別平等教育法」之規定？
- (A)性別平等教育希望透過教育促進兩性地位的實質平等
(B)學校應設立性別平等教育委員會，其中女性委員應佔委員總數的三分之二以上
(C)學校教師如果知道疑似校園性侵害事件，要在24小時內向學校及當地主管機關通報
(D)國民中小學應單獨設置性別平等課程或活動，每週至少2小時
37. 根據皮亞傑(Piaget)認知發展理論，一般人在11歲過後進入形式運思期的階段，具有邏輯思維和抽象思維，能夠按假設驗證的科學法則思考解決問題。試問教師對於國中階段的學童應該重於何種層次性閱讀教學方能使學童獲得最佳的進步量？
- (A)字詞理解 (B)訊息擷取 (C)訊息推論 (D)統整詮釋
38. 學校請王老師負責執行適應欠佳與嚴重問題學生的輔導，並提供諮詢、個別諮商、小團體輔導以及個案管理，請問根據「學生輔導法」的三級輔導概念，王老師所做的工作，最符合下列何種輔導？
- (A)發展性輔導 (B)諮詢性輔導 (C)介入性輔導 (D)處遇性輔導
39. 下列關於校園霸凌的敘述，何者正確？
- (A)性霸凌指的是透過肢體或其他暴力，對他人的性別特徵或性別認同進行貶抑，不包括語言方式
(B)學校受理霸凌事件調查申請後，應於三日內召開防制校園霸凌因應小組會議，開始處理程序
(C)「國民教育法」規定學生的身體自主權和人格發展權，國家應予以保障，使學生不受任何體罰和霸凌行為，造成身心之侵害
(D)學校基於調查之必要，應讓行為人與被霸凌人對質，以尊重當事人並釐清真相
40. 教育行政領導理論的發展，大致分為四個時期，下列那一順序正確？
- (A)特質取向時期、行為取向時期、情境取向時期、整合取向時期
(B)行為取向時期、特質取向時期、情境取向時期、整合取向時期
(C)行為取向時期、情境取向時期、特質取向時期、整合取向時期
(D)行為取向時期、情境取向時期、整合取向時期、特質取向時期

貳、專業科目

選擇題（共 40 題，每題 1.5 分，共 60 分）

41. 請問分佈於右圖中乙地的平埔族為：

- (A)道卡斯族
- (B)巴則海族
- (C)貓霧揀族
- (D)噶瑪蘭族



42. 荷蘭東印度公司與原住民部落訂定協約，確立荷蘭人為統治者，原住民為臣民的關係，透過定期召開地方會議維繫統治關係，並任命原住民長老協助荷蘭人推行政令，也利用牧師加強監視與教育各村莊，其中又以對大員附近的四個西拉雅村莊的統治最重要，請問下列何者不屬於四社之一？

- (A)目加溜灣社
- (B)他里霧社
- (C)蕭壠社
- (D)新港社

43. 西元1929年高等刑事課利用「違反出版法規」的罪名，同時在全臺灣各地的農民組合機構進行突擊搜查逮捕，正式逮捕59人，其他遭受扣押的有300餘人，後來政府以違反「臺灣出版規則第十七條」為理由將十二人處刑。一時之間，農民組合的陣營陷於混亂之中，勢力遭到全面鎮壓，此為：

- (A)治警事件
- (B)淺野罷工事件
- (C)五一五事件
- (D)二一二事件

44. 以下是某種社會組織的介紹，請問它應該是：

形成：首先出現於臺南府城

組織：由爐主、董事、簽首、職員、爐下等組成。爐主總管全部事務，包括祭祀和經常性事務，後來另設立董事會管事，爐主專職祭祀工作

職能：祭祀、商事、調解、善事、協調產業競爭

- (A)結首
- (B)講會
- (C)唐山祖
- (D)行郊

45. 「纍纍何為者，西來偷渡人。銀鐙雜貫索，一隊一酸辛。嗟汝為饑驅，謂茲原隰畇。舟子任無咎，拮据買要津。寧知是偷渡，登岸禍及身。可恨在舟子，殛死不足云。汝道經鷺島，稽察司馬門。司馬有印照，一紙為良民。汝愚乃至斯，我欲淚沾巾。哀哉此厲禁，犯者仍頻頻。奸徒畏盤詰，持照竟莫嗔。茲法果息奸，雖冤亦宜勤。如其或未必，寧施法外仁。」請問此詩和哪句話反應同樣的問題？

- (A)有唐山公，無唐山媽
- (B)六死三留一回頭
- (C)少年若無一時慙，路邊哪有有應公
- (D)三年官兩年滿

46. 編臺灣田園丈算圖法冊以為丈算之依據，丈過之地編繪圖冊，以備查考。此外縣局尚有魚鱗冊、簡明總括圖冊、歸戶冊等。田賦稅收依田地為上、中、下、下下四等處理。發放丈單，丈單為業主永遠管業之證明，發給田賦負擔者，業主領單時應繳丈費，但因抽費問題引發暴動，乃取消丈費。請問上述政策的推行時間為：

- (A)明鄭時期
- (B)清領後期
- (C)日治前期
- (D)中華民國時期

47. 一份網站上的人物簡介如下：「他生於臺北廳蘆洲，日治時代抗日事發後遠走中國，就讀於黃埔軍校，二次大戰時於中國組織臺灣義勇隊投入抗日戰爭，日本投降後回臺，在白色恐怖時期，以涉及蔡孝乾匪諜案的罪名，被國民黨政府處死。」請問此人為：

- (A)陳澄波 (B)李萬居 (C)李友邦 (D)蔡惠如

48. 「蓬萊美島真可愛，祖先基業在。田園阮開樹阮栽，勞苦代過代。著理解，著理解，阮是開拓者，不是憨奴才。臺灣全島緊自治，公事阮掌才應該。」

請問上述這首臺灣自治歌出現的時間應為？

- (A)1890年代 (B)1920年代 (C)1940年代 (D)1960年代

49. 學者研究臺灣1655年至1682年原住民各社「贖金」的變動，推論臺灣哪種外銷物產的產地逐漸北移？

- (A)稻米 (B)蔗糖 (C)茶葉 (D)鹿皮

50. 下文為17世紀兩方通商協定要點，依內容判斷，甲、乙兩方所指為何？

1. 乙方船隻均得自由駛入或停泊甲方之港、灣、河及船舶處等，但所有交易只限安平港。
2. 甲方同意每年將臺灣生產的糖與鹿皮三分之一以時價供給乙方，乙方可以依其利潤或用途購買分配量的全部或一部分。
3. 乙方須繳納所輸入或售出貨物款項 3%之關稅。
4. 為和平相處起見，乙方入港停泊時，須將各種軍器與船舵等移交甲方保管，離港時由甲方交還乙方。日後乙方得以增加軍火物資換取持槍、火藥與軍械的自由。

- (A)荷蘭東印度公司與明帝國 (B)東寧王國與英國東印度公司
(C)大英帝國與清帝國 (D)荷蘭東印度公司與德川幕府政權

51. 下文是清將福康安呈上的奏摺：「雖漳民中未嘗無向義之人，而泉州、廣東各庄附賊者，亦復不少。除山豬毛、蕭壠、學稼等處，始終通庄拒賊外，其餘一庄之中，或充義民，或為賊黨，有父兄現係義民，子弟復去而從賊；奸良相雜，實屬不齊。即如諸羅受困時，...義民被賊裹去者，又復中道從賊。」有關此奏摺的內容敘述何者正確？

- (A)此文上奏平定朱一貴反清的經過
(B)義民皆屬粵籍
(C)此官員認為義民與亂民難以分際
(D)可以從此文推論義民是政府刻意分化族群的政策

52. 「春秋大一統者，天地之常經，古今之通誼也。今師異道，人異論，百家殊方，指意不同，是以上亡以持一統；法制數變，下不知所守。臣愚以為諸不在六藝之科孔子之術者，皆絕其道，勿使並進。邪辟之說滅息，然後統紀可一而法度可明，民知所從矣。」上述資料的時間為：

- (A)北宋後期 (B)秦代初期 (C)明代中期 (D)西漢中期

53. 「天行有常，不為堯存，不為桀亡。應之以治則吉，應之以亂則凶。彊本而節用，則天不能貧；養備而動時，則天不能病；脩道而不貳，則天不能禍。故水旱不能使之飢，寒暑不能使之疾，祲怪不能使之凶。本荒而用侈，則天不能使之富；養略而動罕，則天不能使之全；倍道而妄行，則天不能使之吉。故水旱未至而飢，寒暑未薄而疾，祲怪未至而凶。受時與治世同，而殃禍與治世異，不可以怨天，其道然也。故明於天人之分，則可謂至人矣。」此為誰的言論？

(A)鄒衍 (B)孔子 (C)墨子 (D)荀子

54. 某學者曾經在研究中指出農人的作息兩千年來幾乎沒有改變，但工人與商人的作息就能體現時代的變化，請問以下這些作息情況始於何時？

一、一般大城市裡從清晨到深夜都有商業活動

二、像從前一樣，市鎮和鄉村有定期的市集，這種市集大致上只在當天的一段時間內開市，因為沒有延長時間的必要

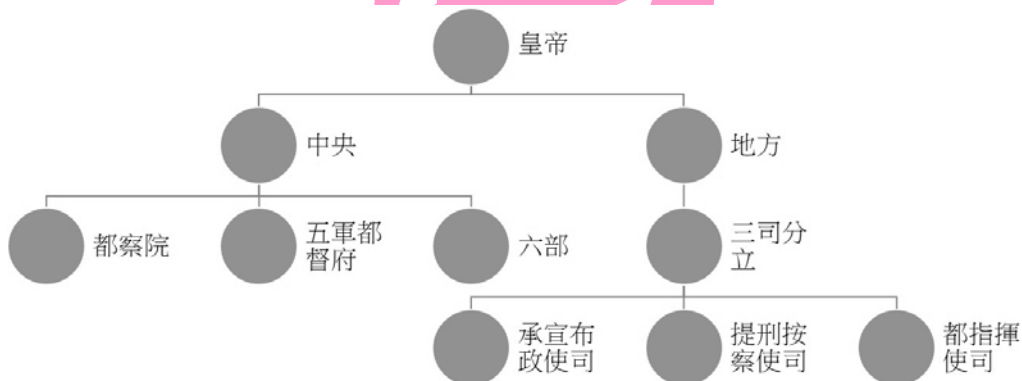
三、郊區市場開始發展，且從一開始就少受時間限制

四、商人通常在假日照常營業，特別是在節慶假日，因為那是做生意的好時間

五、城市裡的工匠通常變成晚上也和白天一樣工作，顯然是為了配合商業，但是施行範圍不廣

(A)唐代 (B)宋代 (C)元代 (D)明代

55. 請問下圖為何朝的政府架構圖？



(A)明代 (B)宋代 (C)清代 (D)元代

56. 有學者評論此次合作認為：「這是一次缺乏遠見的、引狼入室的行動，它所帶來的後果是打破北方勢力的均衡，破壞已有的長期和平，將勢力新興的敵國直接帶到國界，促成自己的滅亡。」請問此次中國合作的對象為：

(A)朝鮮 (B)突厥 (C)女真 (D)回紇

57. 王國維說：「古人非不知官天下之名美於家天下，立賢之利過於立嫡，人才之用優於資格，而終不以此易彼者，蓋懼夫名之可藉而爭之易生，其敝將不可勝窮，而民將無時或息也。蓋天子諸侯者，有土之君也，有土之君，不傳子，不立嫡，則無以弭天下之爭；卿大夫士者，圖事之臣也，不任賢，無以治天下之事。」此段文字應是評論：

(A)禮樂制度 (B)禪讓制度 (C)布衣卿相 (D)宗法制度

58. 開元二十六年，唐玄宗正式在皇宮內設置了□□，他們不但分割了制詔之權，還參與機密政務，幫助皇帝決策，承擔起了原來屬於宰相職權範圍內的參與決策機務的工作，如此，強化了皇權在新型政治體制中的地位，對後世中央權力的運作有深遠的影響。請問□□是：
- (A)黃門侍郎 (B)中書舍人 (C)左右拾遺 (D)翰林學士
59. □□是蒙古語輪番宿衛的意思，自成吉思汗召募萬人充任禁衛親兵始，除護衛宮廷之外，兼有服侍和行政差遣之能。□□在內廷能影響御前決策、挾制宰相、介入宮廷政變與皇位更迭，對元朝政治有著相當的影響。請問□□是：
- (A)怯薛 (B)庫力臺 (C)千戶 (D)站赤
60. 《劍橋中國史》對某次民變有以下的評論：「他們普救世人的呼籲代表著被壓迫的少數民族的最後救贖，但救世理論和教義的排他性在傳統中國環境中，對他們造成許多不利。首先，阻礙了他們和其他叛亂團體的合作……其次，他們既然拒絕接受傳統社會價值與制度，其控制力就很難擴展到他們掌握的城市以外的內地農村……而鄉間組織的本土形式比較容易被正統士大夫動員起來，士大夫利用地方上的防衛組織，成功的控制他們所佔領的城市中心外的鄉村……。」請問這段文字評論的是：
- (A)回變 (B)捻亂 (C)紅巾之亂 (D)太平天國
61. 「儒」字自孔子以後，漸成為一個學派的專稱，而其原意為何？
- (A)政府的史官 (B)引導行禮的職業
(C)以占卜為業的人 (D)掌管貴族教育的官員
62. 中國翰林院官員在與來華傳教士一同翻譯的著作寫序如下：「幾何原本者，度數之宗。所以窮方圓平直之情，盡規矩準繩之用也。」有關此段中西合作的歷史敘述何者正確？
- (A)教士來華是因中國戰敗，開放傳教士可至內地傳教
(B)其翻譯作品的原作者是希臘化時代的歐幾里德
(C)此官員是與耶穌會湯若望合譯
(D)此官員也一同參與修訂《皇輿全覽圖》
63. 此時期，政府確立以川、滇、粵及湘西地區為新建工業基地，將國家基本工業遷移至此，尤其在工礦業方面加緊對西北、西南地區礦產資源的開發，以提供重工業建設的基本原料。指的是民國史上的哪個階段？
- (A)國民政府北伐時期 (B)對日抗戰前期的十年建設
(C)對日八年抗戰期間 (D)戰後國共內戰時期

64. 閱讀下列史料，選出適當的解釋：

※資料一：三爵等中國生長，素守功令，而又欽崇天主聖，遵守十誡，鄰里皆知。...

如若毀棄牌位，親族鄰舍知必告官，《大清律》內開載，定為斬罪，如毀人祖先牌位者，杖九十。因主教老爺不知中國法律風俗，此其為害不小，一同受累，若照畢神父所說毀棄牌位，即為無父，無君之教，必致聖教不行，其害莫大矣。

※資料二：你們這個風俗規矩合理不合理，我也不知，但六十年來修道的說好說歹，即耶穌會的也有幾位說好，幾位說不好，五十七年以來不得決定，想如今這三年裡頭已決定是不好的。

- (A)兩段資料是記載清末民初的祭祖爭議
- (B)資料一是來華傳教士點出禁止中國教徒祭祖的利害分析
- (C)資料二可以得知羅馬教廷對於此事仍猶豫未決
- (D)耶穌會內部對於此爭議意見不一

65. 此朝皇帝仰賴朝廷正式監察系統及皇家私屬的內侍系統，防範大臣結黨，並禁止朝臣私下議論政事。可是當皇帝嚴懲言官情況越來越嚴重，也使士人向政府力爭開放言路，保障言官的言論自由與保持監督政治運作的權力。這是哪個朝代的政治特色？

- (A)唐代
- (B)宋代
- (C)明代
- (D)清代

66. 某文件對國君定罪的內容有：

- 一、以暴力阻礙人民代表到會場開會，這是對人民主權的侵害
 - 二、企圖以命令壓制全國人民，以軍隊包圍人民代表，又以兩項王室宣告迫其解散，完全不顧人民的自由權利
 - 三、派軍鎮壓首都群眾，造成許多傷亡，只有到人民攻下監獄才令軍隊撤退
 - 四、.....
 - 五、長久以來陰謀逃亡，不但利用假護照企圖出國，還留下一項聲明反對憲法條文，更命令政府首長拒簽人民代表通過的法案，人民的錢都被浪費在叛國的事情上
- 請問這個被問罪的國王是：

- (A)查理一世
- (B)路易十六
- (C)詹姆士二世
- (D)尼古拉二世

67. 西元2001年2月底，現在已經瓦解的阿富汗神學士政權用坦克、火藥筒等武器摧毀了喀布爾、巴米安等六省的佛像，其中最令人矚目的是在巴米安的兩座大佛。巴米安自西元二世紀開始即為佛教重鎮，當地佛像強調顏面雕刻與服飾紋路，是犍陀羅藝術的代表。請問犍陀羅藝術主要是融合哪兩種藝術風格？

- (A)阿拉伯、印度
- (B)波斯、印度
- (C)西亞、印度
- (D)希臘、印度

68. 這位學者博學多才，在醫學上他重視解剖，所著《醫典》是十七世紀以前亞洲、歐洲的主要醫學教科書和參考書，他也是伊斯蘭帝國中亞里斯多德學派的主要代表，肯定物質世界是永恆、不可創造的，同時又承認真主是永恆的，他還利用蒸餾方式提煉玫瑰精油，形成後來芳香療法的基礎。請問這位學者是：
- (A)拉齊 (B)賈比爾 (C)伊本·西拿 (D)阿爾伯特
69. 馬可波羅（1254—1324年）是有名的商人、旅行家和航海家，若他在十四世紀初曾到東南亞旅行，他可能會目擊哪個政權？
- (A)越南：李朝 (B)緬甸：蒲甘王朝
(C)泰國：卻克里王朝 (D)馬來西亞：滿者伯夷
70. 某種藝術風格有以下的特徵：
- 一、其名稱原意為「不規則的珠子」
二、缺少傳統藝術風格的均衡之美
三、華麗繁複，重視戲劇效果
四、繪畫用色鮮明，人物與背景對比強烈
- 請問此風格流行於何時？
- (A)十五～十六世紀 (B)十七～十八世紀
(C)十九～二十世紀 (D)二十世紀～
71. 十五、十六世紀，西歐興起數個新型的民族國家，他們一方面欲掙脫羅馬教廷，另一方面則強化中央對地方的控制，在此風潮中，某些學者對於專制王權的肯定，亦有助於國家的轉型。請問下列那個作品屬之？
- (A)伊拉斯默斯《愚人頌》 (B)布丹《國家論》
(C)摩爾《烏托邦》 (D)洛克《政府論》
72. 在克里米亞戰爭失敗後著手推動俄國改革，包括解放農奴、設立地方議會，修訂司法制度，充實初等教育，改革軍制等等，企圖謀求俄國的近代化，卻遭到暗殺身亡的沙皇是：
- (A)尼古拉一世 (B)彼得一世 (C)亞歷山大二世 (D)伊凡四世
73. 石油輸出國組織決議消減石油生產量，引發了1970年代的石油危機和經濟不景氣，請問這是因為哪一場戰爭之故？
- (A)贖罪日戰爭 (B)美伊戰爭 (C)六日戰爭 (D)兩伊戰爭
74. 東羅馬帝國立國於歐亞交界處長達一千年左右的時間，屏障了歐洲基督教世界，在如此漫長的時間裡，東羅馬帝國必須面對此起彼落的西亞民族勢力，請問西元五、六世紀時，東羅馬帝國主要的外患是：
- (A)匈奴帝國 (B)薩珊王朝 (C)阿拉伯帝國 (D)基輔公國

75. 希臘、羅馬文明與基督教同為西方文化的兩個源頭，羅馬雖然繼承了希臘文化的成就，卻與希臘文化風格有明顯的差異，下列敘述何者正確？
- (A)希臘長於發展實用技術，羅馬擅於理論科學研究
(B)希臘哲學討論社會關係，羅馬哲學思索本質問題
(C)雅典政治經歷梭倫改革，羅馬有格拉古兄弟改革
(D)希臘藝術強調華麗誇張，羅馬藝術喜愛均衡對稱
76. 蘇聯領導人在國際會議曾言：「對於俄國人來說，波蘭問題不僅是榮譽問題，而且是安全問題。在整個歷史上，波蘭一直是敵人入侵俄國的走廊，波蘭是關係到俄國生死存亡之問題。」強勢表達關於波蘭戰後的接收毫無談判空間。此會議應是哪個會議？
- (A)1943年莫斯科會議 (B)1943年德黑蘭會議
(C)1945年雅爾達會議 (D)1945年波茨坦會議
77. 20世紀的義大利工人回憶說道：「我們一看那銑床就知道那是從哪裡運來的，上面一半印著美國國旗，另一半印著E R P幾個大字。這些機器都不是二手貨，而且效率非常好。」上述是哪個美國總統任內的對外政策？
- (A)威爾遜 (B)羅斯福 (C)杜魯門 (D)雷根
78. 下列哪位歷史學者，以《羅馬—日耳曼民族史》振奮日耳曼的民族統一運動，被政府封為「普魯士國家史官」？
- (A)蘭克 (Leopold von Ranke) (B)斯賓格勒 (Spengler)
(C)費夫爾 (Lucien Febvre) (D)布洛赫 (Marc Bloch)
79. (甲)米蘭詔令 (乙)楓丹白露詔令 (丙)南特詔令 (丁)凡爾賽詔令，上述有關於歐洲統治者曾發布有關基督教的重要令書，依時間排列為何？
- (A)甲乙丙丁 (B)甲丁丙乙 (C)甲丙乙丁 (D)乙丙甲丁。
80. 俄羅斯曾有「莫斯科—第三羅馬」的民族意識，其起源為何？
- (A)十世紀繼承拜占庭帝國基督教信仰
(B)十三世紀羅馬教宗曾為俄羅斯君主加冕
(C)十六世紀能與神聖羅馬帝國互相抗衡
(D)十八世紀俄皇彼得一世的西化改革

【試題結束】