

科目：家政科

選擇題：共 50 題，總分 100 分。第 1~50 題，每題 2 分。

1. 下列何者屬於「完全蛋白質」的食物？
(A) 糙米飯 (B) 脫脂奶 (C) 豬皮凍 (D) 蒸煮紅豆
2. 人體缺乏下列何種礦物質會導致疲倦、臉色蒼白等症狀，手指甲呈凹陷的匙狀指或變平失去彎度？
(A) 鐵 (B) 鈣 (C) 鈷 (D) 硒
3. 下列關於衛生福利部公布 107 年新版「每日飲食指南」的敘述，何者錯誤？
(A) 以預防營養素缺乏為目標 (70% DRIs) 而訂此指南
(B) 此指南將降低心臟血管代謝疾病及癌症風險的飲食原則列入考量
(C) 合宜的三大營養素比例：蛋白質 10~20%、脂質 20~30%、醣類 50~60%
(D) 將主供蛋白質食物類別之順序訂為「豆魚肉蛋類」
4. 在「每日飲食指南」的六大類食物，酪梨歸屬於哪一類？
(A) 油脂堅果種子類 (B) 蔬菜類 (C) 水果類 (D) 全穀雜糧類
5. 烘焙和團膳業者常使用「液蛋」來製作產品，下列敘述何者錯誤？
(A) 經低溫殺菌處理液蛋，可有效避免沙門氏菌的孳生
(B) 沒有經過殺菌處理的液蛋，應低溫保藏以確保食用安全
(C) 低溫殺菌處理會改變蛋白質狀態，因此食品調配會受到一些限制
(D) 目前僅生鮮帶殼蛋品具 CAS 標章，尚無 CAS 驗證的液蛋產品
6. 有民眾在超市採購生鮮牛肉時，發現包裝中間部分肉品顏色較深而非正常鮮櫻桃紅色澤，下列敘述何者錯誤？
(A) 這是牛肉處於缺氧狀態的正常色澤
(B) 肉品色澤主要取決於肌紅蛋白的含量
(C) 把該生鮮肉品與空氣（氧氣）接觸後可恢復正常鮮紅色澤
(D) 冷藏溫度不會影響鮮肉色澤
7. 為維護國人健康，衛生福利部規定自 107 年 7 月 1 日起食品不得使用「不完全氫化油」，係以下列何者判斷油脂氫化程度？
(A) 碘價 (B) 酸價 (C) 皂化價 (D) 總極性物質
8. 下列哪一種麵粉最不適於製作水調（和）麵食？
(A) 粉心麵粉 (B) 中筋麵粉 (C) 低筋麵粉 (D) 全麥麵粉
9. 在食物製備室上課時，若發生油鍋內起火燃燒，首先應採取下列哪一種應變措施？
(A) 迅速移走油鍋
(B) 拿起鍋蓋由身體往油鍋方向蓋住鍋子
(C) 拿取濕毛巾覆蓋油鍋以阻隔氧氣
(D) 引導學生迅速離開現場
10. 關於誤食含天然毒素的動、植物或蕈類所導致的食物中毒，下列敘述何者錯誤？
(A) 姑婆芋主要的毒性與刺激性來自於草酸鈣結晶和氰苷 (cyanogenic glycosides)
(B) 大花曼陀羅與野百合和月桃葉相似，所以容易被誤食
(C) 綠褶菇經常被誤認為雞肉絲菇，誤食後造成腸胃炎型中毒症狀
(D) 生吃河豚易導致中毒，應烹煮後再食用以避免攝入河豚毒素
11. 依衛生福利部規定，下列哪些食品是目前已實施食品過敏原標示，應於其容器或外包裝上顯著標示出過敏性內容物名稱的警語？ (甲) 堅果類及其製品 (乙) 蝦及其製品 (丙) 花生及其製品 (丁) 牛奶、羊奶及其製品
(A) 甲乙丙 (B) 乙丙丁 (C) 甲乙丁 (D) 甲丙丁
12. 以酸或酵素水解大豆、穀類等含植物性蛋白質原料，並經發酵方式製成之市售醬油，應於包裝明顯處標示何種字樣？
(A) 速成 (B) 水解 (C) 混合（調合） (D) 釀造
13. 當食品的水活性降至 0.6~0.75，下列哪一種微生物最可能造成該食品腐敗與品質劣變？
(A) 細菌 (B) 酵母菌 (C) 黴菌 (D) 以上皆是

14. 下列有關諾羅病毒感染的敘述，何者錯誤？

- (A) 藉由受汙染的飲食傳染，但不會飛沫傳染
- (B) 所有年齡層皆可能遭受感染，在學校容易發生群聚感染
- (C) 感染期間宜食用清淡飲食
- (D) 主要症狀為噁心、腹瀉等腸胃道不適

15. 製作下列哪些食品於釀造過程中會使用米麴菌（*Aspergillus oryzae*）進行發酵或糖化等製程？

- (甲) 米醋 (乙) 味噌 (丙) 葡萄酒 (丁) 納豆 (戊) 紹興酒
- (A) 甲乙丙 (B) 乙丙丁 (C) 甲乙戊 (D) 乙丁戊

16. 以手縫縫製筆袋，應該以下列何種手縫法為佳？

- (A) 平針縫 (B) 回針縫 (C) 藏針縫 (D) 千鳥縫

17. 環保纖維的發展已成為世界趨勢，以下何者不正確？

- (A) 有機棉將成為環保纖維的主流
- (B) 以生化方式合成的纖維將逐步取代石化來源的人工纖維
- (C) 玉米是生質聚酯纖維的來源
- (D) 木漿纖維的製程符合回收再利用的概念



18. 左圖之洗標是何意？

- (A) 脫水後吊掛晾乾 (B) 脫水後於陰涼處吊掛晾乾 (C) 平放晾乾 (D) 脫水後平放晾乾

19. 以下哪一種配色策略可以傳遞「明亮愉快」的氛圍？

- (A) 以鮮豔色調中的類似色相搭配之
- (B) 以灰色調中的類似色相搭配之
- (C) 以明亮色調中的暖色相搭配之
- (D) 以深色調中的暖色相搭配之

20. 關於竹炭纖維的描述，以下何者不正確？

- (A) 衣物中使用竹炭纖維時，應依其成分占比標示為 xx% 竹炭纖維
- (B) 奈米科技是竹炭纖維得以研發成功的關鍵
- (C) 竹炭纖維是將竹炭微粒加入尼龍溶液中並以熔融紡絲法紡成紗線
- (D) 竹子炭化後的多孔特徵，使得竹炭纖維有吸收臭味的功能

21. 以淡色調 (pale) 作為配色策略，可以達到以下哪一種氛圍？

- (A) 雅緻的 (B) 活潑的 (C) 古典的 (D) 城市的

22. 關於服飾線條與體型的敘述何者錯誤？

- (A) 斜條紋增加律動性，有修飾體型的效果
- (B) 布袋型線條容易讓穿者有變矮的錯覺
- (C) A 型裙對臀圍較寬者有很好的修飾效果
- (D) 梯形輪廓的線條有縮小臉型的修飾效果

23. 有關時尚流行的描述，何者錯誤？

- (A) 媒體在流行傳播扮演重要的推力
- (B) 對於時尚流行的觀察重點在於檢視款式與設計師的風格
- (C) 青少年族群內流行的服飾風格常會被主流商業體系收編後成為主流時尚的元素之一
- (D) 資本主義的生產系統是時尚流行的重要載體

24. 市面上夏日的衣服常掛有 UPF 的標示，UPF 的意義為何？

- (A) UPF 是指防止 UV-A 滲透皮膚的指數
- (B) UPF50 是指可以提供 50 分鐘的紫外線防護
- (C) UPF50 是指衣物可以阻擋 50% 的紫外線滲透
- (D) UPF50 是指衣物可以延長 50 倍被曬傷的時間

25. 在白色背景之下，關於色彩誘目性，以下何者正確？

- (甲) 有彩色較無彩色的誘目性低 (乙) 藍、綠色誘目性比較高
(丙) 彩度高的顏色誘目性比較高 (丁) 正黃色的誘目性
(A) 甲丙 (B) 乙丁 (C) 乙丙 (D) 丙丁

26. 關於羊毛的清洗保養，以下何者為是？

- (A) 可以機洗 (B) 使用蒸氣以去除表面髒污 (C) 一定要送乾洗 (D) 可使用一般的洗潔劑

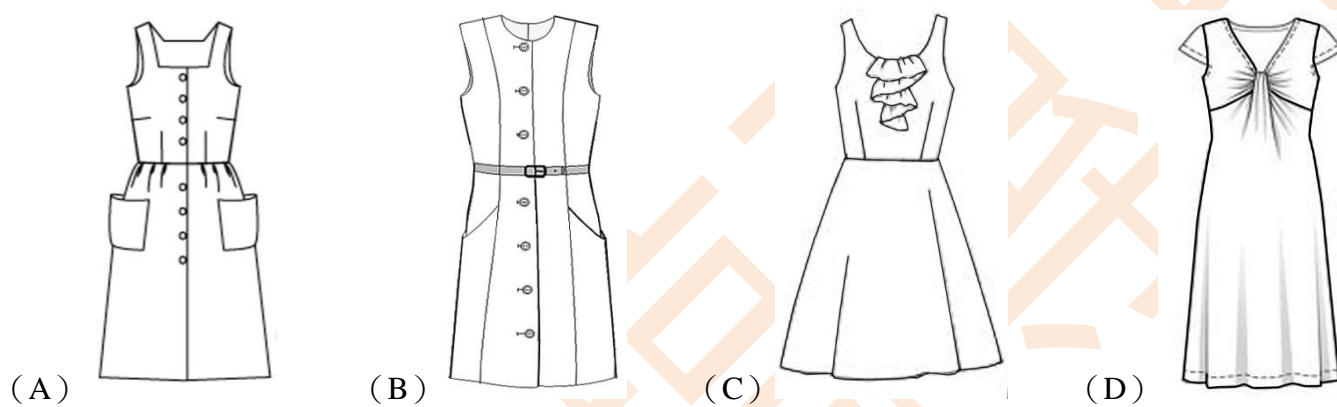
27. 服飾與個人、社會之間的關係，以下敘述何者為是？

- (甲) 服飾的非語言溝通具有不聚焦的特性
(乙) 人際互動時，常以服飾推估穿者的個性特質
(丙) 社會學者曾提出服飾社會化需經過3個階段（玩耍前期、玩耍期、遊戲期）
(丁) 青少年受同儕影響，選擇特定的服飾外觀是屬於玩耍期常見的服飾行為
(A) 甲丙丁 (B) 乙丙丁 (C) 甲乙丙 (D) 甲乙丙丁

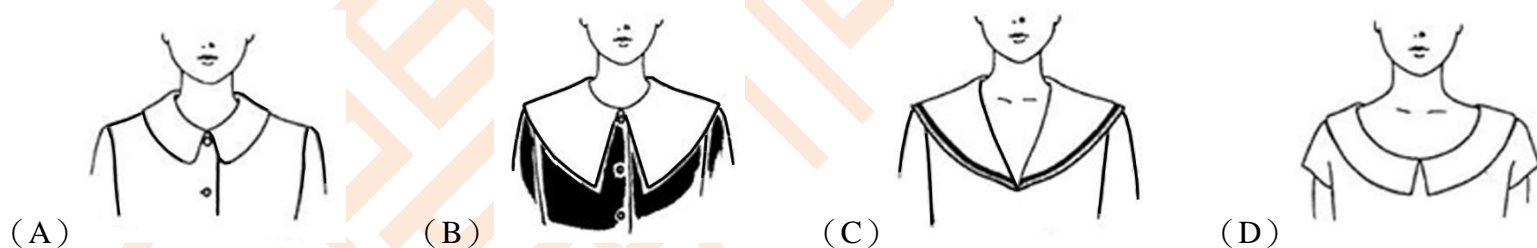
28. 日本和服在結構與穿法上與以下何者相似？

- (A) 印度沙麗 (B) 希臘奇頓 (Chiton) (C) 中式深衣 (漢服) (D) 非洲服飾 (Boubou)

29. 現有一女性體型，經體型分析發現上半身比例較長，在選擇洋裝時，以下哪一款式最能修飾此體型？



30. 以下何者為水手領？



31. 大江不喜歡小琪出差，如果小琪沒有明確提供作息及聯繫資訊，會覺得小琪不夠愛他；也擔心小琪出差時間長會影響兩人情感。關於前述這對伴侶的互動狀況，下列說明何者正確？

- (A) 小琪應避免出差以確保兩人的情感穩定
(B) 大江重視小琪，所以大江表現出合理的關心現象
(C) 小琪對於大江的情感行為偏向冷漠依附的類型
(D) 大江對於小琪的情感行為偏向焦慮依附的類型

32. 熙平很喜歡小孩子，而興奮地與晶菁討論生育的規劃，晶菁想到生孩子會有更多的責任而想延後生育計畫，暫時不想有小孩。這對伴侶對於生育的想法，以下各項說明哪些正確？

- (甲) 熙平較晶菁更有家庭的擔當
(乙) 晶菁並未做好生育的準備
(丙) 晶菁認為自我實現比生育更重要
(丁) 熙平表現出親職的喜悅感
(A) 甲乙丁 (B) 乙丁 (C) 乙丙 (D) 乙丙丁

33. 明華與小雪觀念不一致時，會想自己哪兒做錯，不會強求小雪改變；小雪會找同事發牢騷舒緩心情。明華與小雪的行為分別符合下列何種溝通型態？
- (A) 個人外積極、個人內積極
 - (B) 個人外消極、個人內消極
 - (C) 個人內積極、個人外消極
 - (D) 個人內消極、個人外積極
34. 哥哥說：「你必須多複習幾遍才會比較熟練。」，弟弟回應：「跟你說班上同學買了很酷的新鞋喔！」，關於兄弟倆的溝通行為，綜合多種溝通理論的觀點，以下說明何者正確？
- (A) 哥哥屬於「成人」自我狀態
 - (B) 弟弟出現「打岔型」的溝通行為
 - (C) 哥哥表現「攻擊型」的溝通行為
 - (D) 兄弟兩人表現出「互補型」溝通的行為
35. 有關各項行為對應家庭資源的管理敘述，下列何者正確？
- (甲) 家華出門購物前，先查看冰箱中還有哪些食材以免重複購買
 - (乙) 玲玲衡量先生及孩子的營養需求及喜好後，選購了三種蔬菜及豆干
 - (丙) 阿強想要幫助哥哥減重，和哥哥討論安排每周的飲食與運動內容
- (A) 甲乙—做決策 (B) 丙—價值判斷 (C) 甲—評估資源 (D) 乙丙—訂定目標
36. 面對高齡社會，根據民國 95 年教育部頒定的「老人教育政策白皮書」，提出高齡者應發展「工作角色」的說明，下列所列項目哪些正確？
- (甲) 再度就業，發揮所長享有存在價值
 - (乙) 妥善顧幼，增進子輩結婚及育兒意願
 - (丙) 志工服務，發揮個人力量貢獻社會
 - (丁) 精進運動，養身護老減低年輕人負擔
- (A) 甲乙 (B) 丙丁 (C) 甲丙 (D) 乙丁
37. 青和平日因為忙於工作，請父母幫忙照顧 3 歲小孩，假日時再將小孩帶回家。關於青和家庭經營的分析，對應臺灣家庭的發展及研究資料，下列敘述何者最適切？
- (A) 是新住民家庭常見的教養方式
 - (B) 生殖家庭照顧人力不足的做法
 - (C) 呼應祖輩應盡的家庭照顧職責
 - (D) 原生家庭父親親職知能欠缺
38. 幼萍認為定帆不像婚前一樣的重視儀容，出門穿著隨便；定帆希望好好存錢以備未來教養孩子之用，兩人因此最近常有爭執。根據上述家庭現象，下列說明何者最適切？
- (A) 定帆婚前行為不真實引發婚姻衝突
 - (B) 兩人的專業背景不同引發爭執
 - (C) 幼萍重視物質標準，定帆關心精神品質
 - (D) 兩人對於資源的管理價值不同
39. 關於臺灣目前有關婚前協議（prenuptial agreement）的說明，下列何者最為正確？
- (A) 契約內容主張相互和諧
 - (B) 倡議者為性別平等團體
 - (C) 主要是從法律保護角度出發
 - (D) 能夠有效增進婚姻幸福感
40. 玲玲在上課時，聽同學分享棒棒牌的髮捲好用又便宜，沒用過髮捲的玲玲準備找姊姊去美髮用品店採購該牌髮捲。關於玲玲的行為，下列敘述何者正確？
- (A) 玲玲受到人脈來源的資訊影響
 - (B) 玲玲想要受到班上同儕的認可
 - (C) 玲玲的消費行為屬於行為學習層級模式
 - (D) 玲玲的學習行為適用行為學習理論

41. 某綠色食品商店在門口設立「有機農民的故事看版」，強調透過消費支持農民的 effort，才能持續吃到健康的有機農產品。該店喚起民眾購買有機商品最接近下列何種動機的機制？
(A) 生理激發 (B) 認知激發 (C) 環境激發 (D) 產品激發
42. 嘉玲將臺灣多數民眾信奉的媽祖畫成一組 line 貼圖，分享給好朋友，受到大歡迎。嘉玲將媽祖另類處理的手法，稱為下列何種消費文化行為？
(A) 除神化 (B) 經典化 (C) 神格化 (D) 儀式化
43. 下列何種關係不得申請家庭暴力保護令？
(A) 未婚情侶 (B) 前配偶 (C) 同性伴侶 (D) 上述三種關係都可以申請
44. ABC-X 模式是家庭壓力管理的重要模式，請問下列何者不是該模式的要素？
(A) 資源／能力 (B) 習慣 (C) 壓力事件 (D) 評估／意義
45. 以下關於親職教育的描述何者正確？
(A) 重組家庭在建立紀律與界線時，應重視親子彼此之間的階序結構
(B) 在施行親職教育時，可利用量化測驗有效篩選出高風險的家庭
(C) 語言障礙是兩地家庭常面臨的教養問題
(D) 親職教育因為屬預防層次所以不具矯正功能
46. 臺灣已於 2018 年 3 月正式邁入「高齡社會 (aged society)」，高齡者的家庭生活是現今家庭教育的重點項目。請問下列何者是聯合國世界衛生組織對於「高齡社會」的定義？
(A) 65 歲以上老年人口數大於 15 歲以下兒童人口數
(B) 65 歲以上老年人口占總人口比例達 20%
(C) 65 歲以上老年人口數大於 6 歲以下兒童人口數
(D) 65 歲以上老年人口占總人口比例達 14%
47. 關於「豆莢式家戶結構 (beanpole family structure)」的描述，何者正確？
(A) 與社會人口高齡化無關
(B) 與高死亡率、高出生率有關
(C) 與少子女化有關
(D) 家庭各個世代內的成員數量多
48. 個人擁有的時間與體力有限，但是卻需要顧全家庭與職場等多重角色責任，因此導致不同角色任務表現之間的衝突，並危害到個人生理與心理的健康。請問這個論述最符合哪一種理論的觀點？
(A) 符號互動理論 (Symbolic Interaction Theory)
(B) 心理社會發展理論 (Psychosocial Developmental Theory)
(C) 耗竭理論 (Scarcity Theory)
(D) 社會交換理論 (Social Exchange Theory)
49. 下列對於社會交換理論 (Social Exchange Theory) 的敘述，何者正確？
(A) 一個人評估交換結果是否滿意，全看當下是否有酬賞
(B) 人與人之間的依賴關係，是決定關係是否解組的重要因素之一
(C) 當行為的結果是「costs 大於 rewards」時，行為才有可能持久
(D) 當酬賞遠高於個人期望時，再次得到，個人對同樣的酬賞評價會較高
50. 下列描述何者正確？
(A) 兒童不受任何形式之不當對待，是聯合國兒童人權公約的重要內容
(B) 親職教育方案設計應針對已生育子女的 parents 之需求
(C) 在臺灣的親職教育以「個別模式」最常見
(D) 我國的兒童及少年福利與權益保障法所稱兒童及少年，指未滿十二歲之人