

臺北市 104 學年度市立國民中學正式教師聯合甄選

地 理 科 題 本

請不要翻到次頁！

讀完本頁的說明，聽從監試委員的指示才開始作答

※請先確認你的答案卡、准考證與座位號碼是否一致無誤。

請閱讀以下測驗作答說明

測驗說明：

這是臺北市 104 學年度市立國民中學正式教師聯合甄選地理科題本，題本採雙面印刷，共 80 題，每題只有一個正確或最佳的答案。測驗時間共 100 分鐘，作答開始與結束請聽從監試委員的指示。

注意事項：

1. 所有試題均為四選一的選擇題，答錯不倒扣。
2. 依試場規則規定，答案卡上不得書寫姓名及任何標記。故意污損答案卡、損壞試題本，或在答案卡上顯示自己身份者，該科測驗不予計分。

作答方式：

請依照題意從四個選項中選出一個正確或最佳的答案，並用 2B 鉛筆在答案卡上相應的位置劃記，請務必將選項塗黑、塗滿。如果需要修改答案，請使用橡皮擦擦拭乾淨，重新塗黑答案。

請聽到鈴（鐘）聲響後再翻頁作答

壹、教育專業科目

選擇題（共 40 題，每題 1 分，共 40 分）

1. 臺北市目前倡導國中應推動共同備課、公開觀課及議課，試問其較不屬於下列何者所強調的主要理念？
(A)授業研究 (B)學習共同體 (C)翻轉課堂 (D)專業學習社群
2. 依各級學校防制校園霸凌執行計畫之規定，發現校園霸凌情事必須在多大的期限內通報？
(A)24小時 (B) 36小時 (C)48小時 (D) 72小時
3. 下列何者最能說明教育機會均等的理念？
(A)學生能享有相同的教育資源 (B)學生能享有相同的教育品質
(C)學校普遍受到認同 (D)學生能快樂學習
4. 國中學生為能在升學得到加分，而到醫院搶當志工，以獲得服務學習的分數，這種現象較屬下列何種課程探討的範疇？
(A)活動課程 (B)正式課程 (C)潛在課程 (D)空白課程
5. 孫校長著重以願景目標凝聚共識向心力，藉由儀式與英雄事蹟，建立成員的價值觀與信念，試問上述情形較屬下列何種概念的重要議題？
(A)校本管理 (B)組織文化 (C)知識領導 (D)第五級領導
6. 臺北市宣佈要設立「公立實驗教育」學校，其主要依據的法源為何？
(A)高級中等以下教育階段非學校型態實驗教育實施條例
(B)學校型態實驗教育實施條例
(C)公立國民小學及國民中學委託私人辦理條例
(D)特許學校自治實驗實施條例
7. 如何協助就讀普通班的特殊學童？
(A)了解學生的特質與相關資料
(B)避免交代特殊學生課堂任務
(C)採用固定的教學策略，以示平等對待
(D)為避免特殊生受同儕欺負，應減少其與同儕互動
8. 教師若不當體罰學生，根據現行法律規定，可能涉及什麼責任？
(A)刑事責任 (B)行政懲戒 (C)民事責任 (D)以上皆是
9. 下列何者是教育市場化強調的重點？
(A)分權決策 (B)學校本位管理 (C)權變領導 (D)家長合作
10. 下列何者為科層體制的優點？
(A)控制 (B)成效 (C)調適 (D)協調

11. 下列何者為教育倫理義務論的主張？
(A)績效 (B)尊重 (C)平衡 (D)成果
12. 臺北市國民中學自103學年度起推動「以學生為中心」的亮點計畫，對該計畫的執行力檢核項目中，下列何者較不屬於該方案所強調的重點或亮點？
(A)家長社區的參與 (B)校長課程教學領導
(C)專業社群的運作 (D)資源的整合
13. 作為一份升學考試用的常模參照測驗試題，應該以具備下列何種特徵為佳？
(A)難度值高、鑑別度值高 (B)難度值高、鑑別度值適中
(C)難度值適中、鑑別度值高 (D)難度值適中、鑑別度值適中
14. 下列四者為教學的基本模式，它的順序應該為何？
甲.教學活動 乙.起點行為 丙.教學評量 丁.教學目標
(A)甲→乙→丙→丁 (B)乙→甲→丁→丙 (C)丁→乙→甲→丙 (D)丁→丙→甲→乙
15. 請問你現在所參加的國民中學正式教師聯合甄選，是屬於下列何種性質的測驗？
(A)常模參照 (B)效標參照 (C)速度測驗 (D)以上皆非
16. 根據皮亞傑 (Piaget, J.) 認知發展階段論的說法，國中階段的學生應該會出現下列何種行為特徵？
(A)群體互助合作 (B)平衡協調運作 (C)感覺促動學習 (D)假設演繹推理
17. 根據維高斯基 (Vygotsky, L. S.) 的看法，學生能夠獨力完成的部分與他在協助下所能完成的部分，這兩者之間的差異稱做什麼？
(A)同化 (B)鷹架 (C)後設認知 (D)近側發展區
18. 下列何者為新實用主義的行動？
(A)對話 (B)美學 (C)賦權 (D)反諷
19. 下列何者為校務權力去集中化的主要原因？
(A)拓展人權 (B)重視品質 (C)強化自由 (D)深耕道德
20. 根據柯爾柏格 (Kohlberg, L.) 的建議，道德教育的實施應採用何種方法較為適宜？
(A)發現教學法 (B)價值澄清法 (C)有意義教學法 (D)兩難情境討論法
21. 下列何者為女性主義公平的理論基礎？
(A)扎根理論 (B)學習理論 (C)立場理論 (D)宰制理論
22. 德國華德福學校的辦學理念，係偏屬於下列何種課程意識形態？
(A)經驗主義取向 (B)精粹主義取向 (C)進步主義取向 (D)科技主義取向
23. 下列哪種隱喻最能說明教育改革成功的觀念系統？
(A)蝴蝶的飛翔 (B)老鷹的飛翔 (C)戰鬥機的飛翔 (D)候鳥的飛翔
24. 如果某教師想得知哪一位學生的學習狀況似乎跟不上同儕的程度，而需要接受補救教學的話。請問：老師該實施下列何種評量，才比較能得知此資訊？
(A)安置性評量 (B)形成性評量 (C)總結性評量 (D)實作性評量

25. 某老師在介紹「光年」的物理學概念時，先行播放一小段「星際大戰」的影片。請問：該教師的教學行為屬於下列哪一項？
(A)創造思考 (B)引起動機 (C)引發自學 (D)社會化過程
26. 下列何者為國際教育的核心活動？
(A)科際整合的創新活動 (B)跨文化的教育活動
(C)專業學習社群活動 (D)外語精進的活動
27. 臺北市推動領域備課專業學習社群，要求教師每學期以專業學習社群落實共同備課，共同備課的主要內容涵蓋的範圍不包含下列何者？
(A)設計活化教學教案 (B)教師研習活動
(C)學生學習檢核項目 (D)評量方法
28. 下列何者非教育基本法所規範之中央政府教育權限？
(A)教育制度之規劃設計 (B)教育統計、評鑑與政策研究
(C)設立教育審議委員會 (D)促進教育事務之國際交流
29. 國民基本教育之各類學校編制應以小班小校為原則，是下列哪一項法令的規定？
(A)國民教育法 (B)教育基本法
(C)幼兒教育及照顧法 (D)特殊教育法
30. 標準本位評量(standard-based assessment)重視學生學習結果表現的評量，下列何者非其主要可以發揮的功能？
(A)瞭解學生知識技能的精熟度 (B)診斷學生學習的困難
(C)瞭解教師教學的績效 (D)設計發展適性的教材
31. 下列何者為教師想要更多課程時數的問題診斷觀點？
(A)科層 (B)政治 (C)分享 (D)不公平
32. 下列何者是在分組合作學習中，用以協助學生精熟課程內容的教學策略？
(A)配對學習(pair-learning) (B)學生小組成就區分法(STAD)
(C)六六討論(Phillip 66) (D)問題本位學習(PBL)
33. 請問：當前各國民中學常進行的校園美化、主題活動情境布置、公共藝術造型設計等普遍措施，是屬於下列哪一類課程設計？
(A)正式課程 (B)潛在課程 (C)懸缺課程 (D)非正式課程
34. 下列何項法令為實施十二年國民基本教育提供法源依據？
(A)高級中等教育法 (B)教育基本法 (C)國民教育法 (D)終身教育法
35. 下列何者為教育政策的研究方法？
(A)科學 (B)批判 (C)冒險 (D)以上皆是
36. 下列哪種理論認為功利是真理？
(A)邏輯實證論 (B)詮釋學 (C)批判理論 (D)後現代主義

37. 主張「沒有教不會的學生，只有不會教的老師」這種教育格言者，其哲學思考歷程比較傾向下列何者？
(A)反省批判取向 (B)觀念分析取向 (C)去中心化取向 (D)互為主體取向
38. 下列何者非分組合作學習(team-based learning)的共同特徵？
(A)經常採取異質性分組 (B)強調成功機會均等
(C)學習結果由小組負責 (D)強化社會合作技巧
39. 在美國盛行的「特許學校」(charter school)的理念，較屬於我國剛通過的「實驗教育三法」中何者的規範範疇？
(A)高級中等以下教育階段非學校型態實驗教育實施條例
(B)學校型態實驗教育實施條例
(C)公立國民小學及國民中學委託私人辦理條例
(D)特許學校自治實驗實施條例
40. 在差異化視導(differentiated supervision)的四種方式中，教師若非初任教師，且缺乏自我視導與同僚視導的能力或意願時，較適合採取下列何種視導方式？
(A)行政督導 (B)自我指導專業發展
(C)合作式專業發展 (D)臨床視導

貳、專業科目

選擇題（共 40 題，每題 1.5 分，共 60 分）

41. 下列四組臺北市地名中，何者的地名命名和早期水利系統的開築有關？
(A)大安、景美 (B)劍潭、永春 (C)公館、五分埔 (D)洲仔、六張犁

42. 圖(一)為某國家公園的標誌圖，該標誌圖傳達陸域資源特色與臺灣歷史足跡。該國家公園為何？



圖(一)

43. 作家吳晟在其作品〈溪埔良田〉有云：「上流河段從主流發源地到信義鄉地利村，大致依山勢東北流向西南。主河流從信義鄉地利村、水里鄉民和村，轉而形成東西走向，流經水里、集集、名間等鄉鎮，再蜿蜒流至竹山西側，與雲林草嶺北來的清水溪相會，可稱之為中游。」引文中所指的河流為何？

- (A)蘭陽溪 (B)大安溪 (C)大甲溪 (D)濁水溪
44. 寒帶氣候區的植被景觀可分為寒帶針葉林、苔原及冰原。影響其差異的原因為何？
(A)年溫差 (B)年雨量變率 (C)最暖月均溫 (D)最冷月均溫
45. 臺北市內隨處可見24小時便利商店，這些便利商店的設址區位，最適合用下列哪一理論解釋？
(A)擴散理論 (B)中地理論 (C)邱念理論 (D)推拉理論
46. 下列印度半島哪一個地區的氣候，最容易因日夜溫差大岩石反覆熱脹冷縮而崩解？
(A)孟買(18.61N,72.50E) (B)可倫坡(6.61N,79.52E)
(C)喀拉蚩(24.51N,67.01E) (D)乞拉朋吉(25.41N,91.42E)

47. 表(一)為2014年臺灣某日四個地區10~14時的

表(一)

氣溫變化。請問影響臺東大武地區氣溫較其他地區為高的最可能原因為何？

- (A)緯度較低 (B)距海較近
(C)全球暖化 (D)背西南氣流

地區 時間	臺北	臺中	高雄	大武
10:00	27.0℃	24.5℃	31.0℃	33.1℃
11:00	26.4℃	23.9℃	29.2℃	34.2℃
12:00	27.2℃	23.5℃	28.1℃	33.6℃
13:00	26.1℃	24.2℃	26.9℃	28.9℃
14:00	24.7℃	24.5℃	26.1℃	30.2℃

48. 「這裡北部地區因為受到副熱帶高氣壓的影響，加上背東北信風及涼流經過，因此成為乾燥的熱帶沙漠氣候區。終年高溫少雨，沙漠中的仙人掌便成為當地最顯著的景觀。」以上引文的描述，最可能是美洲下列哪個地區的寫照？

- (A)墨西哥高原 (B)哥倫比亞高原
(C)拉布拉多高原 (D)巴塔哥尼亞高原

49. 環地中海地區的國家除了以區域特色發展觀光業外，更利用其自然環境特性栽種蔬果、花卉，發展為歐洲的菜園和果園。環地中海地區的國家發展為歐洲的菜園和果園，其農業區位優勢為何？

(A)地形崎嶇，作物種類多 (B)緯度較低，氣候較溫暖
(C)火山地形，土壤較肥沃 (D)降雨量多，水源較充足

50. 「工業廠房的四周，都是繁密茂盛的甘蔗田，巨大的機械爪子把成噸蔗稈抓進一部巨大的榨汁機。糖汁流進一系列亮閃閃的不鏽鋼蒸餾槽，沒多久，數小時前才收割的甘蔗都變成乙醇，這就是目前世界各國極力開發的新能源——生質能源，也是今天許多新車使用的燃料。」生質能源的開發，對下列哪個自然景觀帶造成的生態衝擊最嚴重？

(A)溫帶草原景觀帶 (B)熱帶雨林景觀帶
(C)溫帶落葉林景觀帶 (D)寒帶針葉林景觀帶

51. 表(二)是臺灣四條溪流的相關資料，其中哪一條溪流最可能被列為高危險等級的土石流潛勢溪流？

表(二)

溪流 環境性狀	甲	乙	丙	丁
地面坡度	12%	8%	11%	6%
岩層種類	砂岩	片岩	板岩	玄武岩
植生狀況	闊葉林	混合林	茶樹	草地
降雨季節	全年少雨	夏、秋雨季	夏季	春季

(A)甲
(B)乙
(C)丙
(D)丁

52. 一首詩〈歸來〉寫道：「壘壘的包穀、高粱、花生溢香／緊緊堆積著曬穀場，這是收穫季節／趁著乾燥而冷颼的冬季來臨前／我們總能曬好地瓜籤，高粱兌換／白米好儲冬，磨下包穀糊成糕／至於酒釀後的糟糠，揀剩的包穀／留給一季的豬飼，在轆轤水井旁／趁著海風狂肆襲擊還遠／種幾畦應時菜蔬，翻沙、下種／自足自樂，不必仰賴進出口罐頭」詩中描述的地景最可能在哪一地方？

(A)金門 (B)綠島 (C)蘭嶼 (D)小琉球

53. 臺灣每年的水資源總量約641億立方公尺，而利用到的總水量約只有207億立方公尺。使用的水資源約僅佔總水資源的三分之一，此現象和下列臺灣河流的哪兩項特性關係最密切？甲、泥沙含量多；乙、流量變化大；丙、河床坡度大；丁、流域面積小。

(A)甲乙 (B)甲丁 (C)乙丙 (D)丙丁

54. 臺北市政府於104年度開始推行小田園計畫，也就是讓中、小學學生在校有地方學習種菜、照顧、採收作物，某校衛生組長在撰寫計畫時，想先調查校園植物群落分布，以當作計畫的內容，請問該組長最適合採用的地理研究觀點為何？

(A)系統分析 (B)區域分析 (C)生態分析 (D)空間分析

55-56為題組

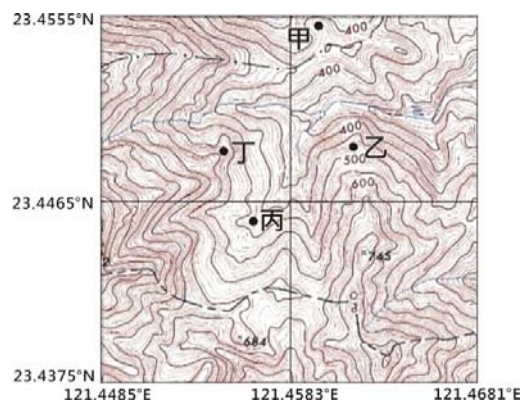
◎去年(2014)2月，西非的幾內亞爆發伊波拉病毒感染，旋即擴散到鄰近國家。10月31日，WHO公布全球感染該病毒的累計死亡人數已達4951人，主要集中於幾內亞、獅子山和賴比瑞亞三國。近年來，這三個國家為提升經濟成長，致力發展外銷導向的農業，鼓勵農民種植商業性作物。這三個國家首都皆為海港，都市規模很大；除首都外，其他都市數量不多，且規模都很小。

55. 幾內亞、獅子山和賴比瑞亞三國，鼓勵農民種植的商業性作物，最可能為下列何者？
 (A)油棕、可可 (B)茶葉、柑橘 (C)大豆、甘蔗 (D)棉花、花生
56. 幾內亞、獅子山、賴比瑞亞三個國家「首都的都市規模很大；除首都外，其他都市數量不多，且規模都很小。」這種都市規模分布型態，和下列哪項因素關係最密切？
 (A)部落社會的特質顯著 (B)殖民地式經濟色彩濃厚
 (C)人口轉型處晚期擴張階段 (D)都市土地利用分區不顯著

57-58為題組

◎圖(二)是臺灣某地區的等高線圖。請問：

57. 該地區最可能位於下列何處？
 (A)雪山山脈 (B)中央山脈
 (C)海岸山脈 (D)阿里山山脈
58. 圖中哪個地點最可能是河谷的上源？
 (A)甲 (B)乙
 (C)丙 (D)丁



圖(二)

59-60為題組

◎近年來，密集於上海和江蘇昆山、蘇州地區，生產電子資訊零組件的臺商，紛紛計畫把工廠向中國內陸或東南亞地區遷移。請問：

59. 生產電子資訊零組件的臺商，轉往中國內陸設廠的趨勢，與下列哪些區位要素關係最密切？
 (A)市場、動力 (B)技術、資金 (C)原料、交通 (D)勞工、政策
60. 臺商把電子資訊零組件的工廠，向中國內陸或東南亞地區遷移的現象，最適合以下列何種概念說明？
 (A)區位擴散 (B)工業慣性 (C)區位移轉 (D)聚集經濟

61-63為題組

◎下文是對中國東南半部某一地區的描述：「該地區山多田少，陸上交通不便。海岸線綿長曲折，天然港灣眾多，島嶼星羅棋布。許多沿海居民自古即以海為田，有的捕魚曬鹽，有的發展貿易，有的甚至遷移海外；內陸居民則種植茶、蔗和水果等經濟作物，供應沿海貿易所需。」請問：

61. 引文描述的地區最可能是下列何地？
 (A)海南島 (B)東南丘陵 (C)江南丘陵 (D)山東丘陵

62. 引文描述的地區，沿海居民自古即向海外發展貿易，除該地的海岸特性外，還和下列哪一因素有關？
 (A)河川短促 (B)族群複雜 (C)季風交替 (D)宗教多元
63. 引文描述的地區，沿海有大批居民遷移海外。下列哪一個概念最適宜用來解釋這種遷移活動？
 (A)生態平衡 (B)核心邊陲 (C)環境負載力 (D)擴散與模仿

64-65為題組

◎表(三)為2014年某五國發展程度六項指標的資料。請問：

表(三)

國家\指標	總人口數 (百萬)	面積 (千平方公里)	最大都市人口 (千人)	鄉村人口 比例(%)	每人國民所得 (美元/人)	嬰兒死亡率 (‰)
甲	20.3	7687	4296	12	33120	5
乙	296.9	9631	18500	19	43560	6
丙	22.3	36	2630	22	16291	5
丁	83.1	300	10941	37	1290	25
戊	28.8	236	1296	87	280	79

64. 表中資料顯示哪兩項指標間的相關程度最強？
 (A)面積與最大都市人口 (B)每人國民所得與嬰兒死亡率
 (C)總人口與嬰兒死亡率 (D)最大都市人口與每人國民所得
65. 根據表(三)資料哪國的都市體系最可能出現首要型？
 (A)甲 (B)乙 (C)丁 (D)戊
66. 表(四)為2011年亞洲、非洲、歐洲、美洲、大洋洲等五大洲的八種作物種植面積資料。請問：表中哪個代號為非洲？
 (A)乙 (B)丙 (C)丁 (D)戊

表(四)

單位：千公頃

大洲 代號	咖啡	玉米	馬鈴薯	稻米	小米	塊莖作物	小麥	可可豆
甲	0	16451	6140	725	838	1	59566	0
乙	56	86	43	80	38	32	13554	145
丙	5474	64501	1634	6880	143	128	35976	1602
丁	2376	34550	1883	11169	18469	940	8996	6487
戊	2570	54810	9548	145270	12442	182	102293	1769

67. 一個國家的貨幣往往可以表示該國最具代表性的風土民情，圖(三)為中國人民幣，貨幣內有某種地形的景觀，請問此地形最有可能分布在下列中國的哪一行政區內？
 (A)新疆維吾爾自治區
 (B)內蒙古自治區



圖(三)

(C) 山西省

(D) 廣西壯族自治區

68. 表(五)是2013年中國大陸 天津、北京、上海與重慶四直轄市之三級產業的生產總值。下列何者依序代表甲、乙、丙、丁四個直轄市？

表(五)				
類別	甲	乙	丙	丁
第一級產業(%)	8.2	0.6	1.3	0.8
第二級產業(%)	52.4	37.2	51.7	22.3
第三級產業(%)	39.4	62.2	47	76.9
國內生產總值 (億人民幣)	11409	21602	12894	19501

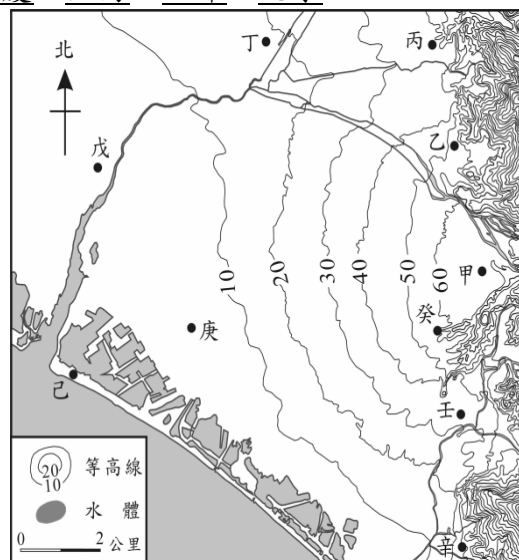
(A) 天津、北京、上海、重慶

(B) 天津、上海、重慶、北京

(C) 重慶、上海、北京、天津

(D) 重慶、上海、天津、北京

69. 吳老師班上選擇南部某農業為主的村落進行鄉土地理實察，所用的實察地圖是該村所在地的等高線地形圖(圖四)。他們乘車到達該農村，下車後舉目所見盡是水田，溝渠縱橫，步行進入村落，但見民居間湧泉處處，請問吳老師所參訪的村落最可能座落於圖(四)的哪個位置？



圖(四)

70. 羅興亞人是生活在緬甸的一個獨特的穆斯林少數民族。在緬甸，羅興亞人經常受到迫害，淪為苦工，沒有土地權，受到各方面的限制。根據聯合國難民機構統計，在過去三年裏，超過12萬羅興亞人已經乘船離開緬甸前往其它國家，請問這些難民在考慮位置與宗教的因素下，哪個國家可能是他們欲偷渡的最終目的地？

(A) 泰國

(B) 寮國

(C) 馬來西亞

(D) 汶萊

71. 預計明年第一季發射升空的福爾摩沙衛星五號(福衛五號)，現正進行最後階段的系統測試工作，國家實驗研究院於5/12對外公布100%由國人自主研製完成的光學遙測載測，未來將在720公里的高空上對地表拍照，提供地表解析度2公尺的黑白影像，請問其像元資料量比世界各國所熟知之主要光學資源衛星的 SPOT 衛星(解析度10公尺)資料量高出幾倍？

(A) 25倍

(B) 5倍

(C) 0.2倍

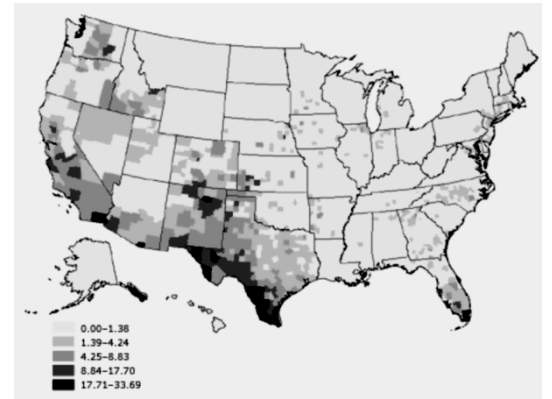
(D) 0.25倍

72. 《經典雜誌》157期中介紹臺灣某段海岸線提到：「與其說看到的是條海岸，倒更像是被海淹沒「腳目」的山群，少有平原、丘陵、沙灘或平台等作為緩衝的地帶。這裡所謂的岸，即是我們所站立的山崖，它猶如巍峨的長城牆垣，抵禦著怒濤和氣旋的侵侮。」請問此段海岸線最有可能為下列何者？

(A) 鼻頭角-三貂角 (B) 南澳-崇德
(C) 後灣-萬里桐 (D) 通霄-苑裡

73. 圖(五)為某族裔在美國的空間分布比例圖，試問最有可能是哪一族裔？

(A) 非洲裔
(B) 亞洲裔
(C) 拉丁美洲裔
(D) 印地安人保留區



圖(五)

74. 有一地區淋溶作用強烈，表層有薄層的有機質，其下土層呈灰白色。請問此地區最有可能景觀為下列何者？

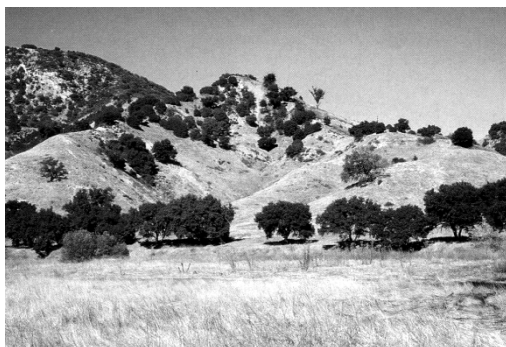
(A)



(B)



(C)



(D)



75. 地理資訊系統的兩種空間資料儲存方式中，向量模式適用於描述不連續現象的空間特質，網格模式則適用於具有連續特質的現象。請問下列哪些地理現象，較適合以網格模式來儲存其資料？

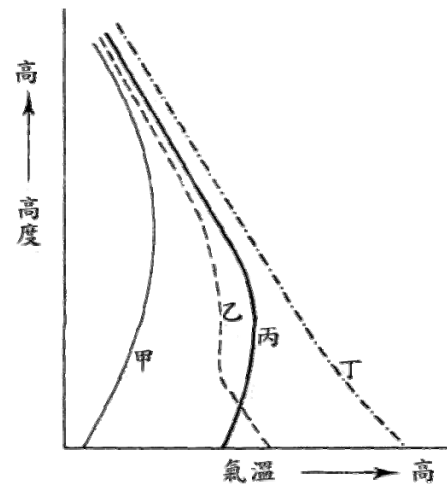
- (甲)、臺北市加油站的分布 (乙)、臺北市氣象雷達迴波圖
(丙)、臺北市地形坡度的變化 (丁)、臺北市行政區的分布
(A)甲乙 (B)乙丙 (C)丙丁 (D)甲丁

76. 南島語族是天生的航海高手，擅長以沿岸航行或逐島遷徙方式來往於波濤的海洋，族群也因而遷移、散布於大洋洲諸島，及擴散到大洋洲外的一些島嶼和大陸沿岸。請問：下列哪個國家或地區，不位於大洋洲，但一般將其劃入南島語族文化圈內？

- (A)斯里蘭卡 (B)馬爾地夫 (C)馬達加斯加 (D)巴林

77. 圖（六）即為同一地點在某日的早晨、午後、夜間及清晨四個不同時段的近地面大氣垂直氣溫分布曲線圖。請問圖中哪條曲線最可能是清晨（日出之後）的大氣垂直氣溫分布？

- (A)甲
(B)乙
(C)丙
(D)丁



圖（六）

78. 智利北部的一個漁村，過去生活用水需由外來的水車供應。當地人利用此地多霧（霧日達300天）的特殊氣候環境，在附近山區以木樁架設50平方公尺大小的網，網上的細孔可攔沾霧滴，霧水沿網而下，由塑膠管集水供應山下居民。有霧的日子中，這些網平均一天每平方公尺可得到4公升的水，一天可供應10,000公升的水。請問智利北部重濕多霧最主要原因是：

- (A)強烈日照使得海水大量蒸發
(B)副熱帶高壓帶使地面蒸發的水氣不易擴散
(C)沙漠夜間地面輻射冷卻成霧
(D)沿岸有洋流經過使下層大氣降溫到達飽和

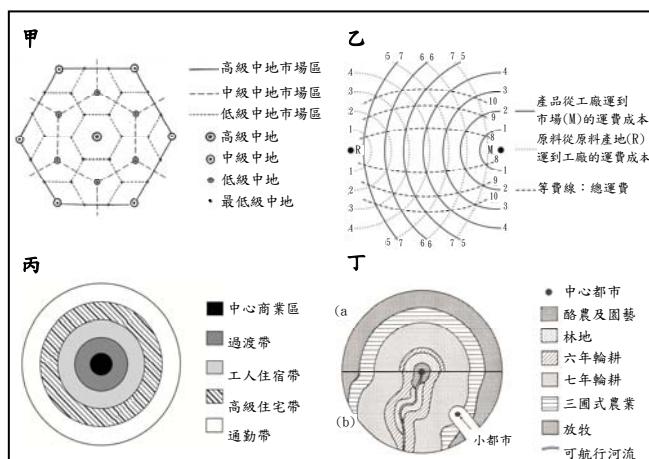
79. 圖(七)是四個地理學理論概念的模式圖。請問：「1.土地面積廣大，地形到處一致，各地交通難易相同。2.居民有族群、文化和社會的差異。3.經濟活動以商業和輕工業為主。」引文係哪個概念模式圖的基本假設？

(A)甲

(B)乙

(C)丙

(D)丁



圖(七)

80. 位於新北市淡水河支流的大豹溪流域，清末日治初期時，曾因遍布原始樟樹林，樟腦加工業相當發達。但是當日治時代中葉，該地樟樹砍伐殆盡，再往內山尋找樟樹林時，因為侵入了原住民的生活領域，使得樟腦加工業的發展受到限制。請問：日治中葉從大豹溪往內山尋找樟樹林時，主要侵入哪個原住民族的生活領域？

(A)泰雅族

(B)布農族

(C)賽夏族

(D)賽德克族

【試題結束】