

# 桃園縣 102 年國民中學新進教師甄選【專門科目：美術】試題卷

※注意事項：1、答案請畫在答案卡上，如寫在試題卷上一律不計分。

2、作答完畢，請將試題卷及答案卡一併交回。

3、本試題卷共 4 頁。

單一選擇題：請依照題意，從四個選項中選出一個正確或最佳的答案（共 50 題，每題 2 分，合計 100 分）

1. 六書是指漢字的組成方式，也稱「造字法」，名稱與次序：象形、指事、會意、形聲、轉注、假借。試問「視而可識，察而見意，上下是也。」是何法則？

①象形 ②指事 ③會意 ④形聲。

2. 下列四件名家水墨作品，何者不是清代時期的作品？



圖①

郎世寧



圖②

沈週《廬山高》



圖③

八大山人



圖④

石濤

3. 臺灣原住民木雕刻文化的特色，下列何項不是？

- ①是受漢人文化美感造形而發展成的雕刻特色。  
②木雕在原住民文化上具有象徵意義，主要和階級社會及宗教信仰有關。  
③從部落觀點來看，雕塑維繫著族群文化傳承延續。  
④雕塑主題主要接近生活，除了人像、百步蛇外，還有山豬、山鹿等圖樣，反應狩獵生活。

4. 下列有關於顏真卿的描述，哪一項是不正確？

- ①顏真卿（709 年—785 年），唐代政治家、書法家。  
②書法纖細的顯著風格，其書品與人品差異頗大。  
③是唐代平定安祿山之亂的功臣。  
④書法名作《祭侄文稿》為侄子顏季明寫的哀悼文。

5. 下列對哥德式建築描述，何項有誤？

- ①哥德式建築是文藝復興時期代表風格特色。  
②哥德式建築的特色包括尖形拱門、肋狀拱頂與飛拱。  
③外觀特徵是高聳彩色玻璃窗。  
④巴黎聖母院是哥德式建築的偉大代表作品。

6. 下列西洋美術派流發展前後順序，何者敘述正確？

- ①文藝復興→巴洛克時期→洛克克藝術→古典主義→浪漫主義→新古典主義→印象派→寫實主義→自然主義。  
②巴洛克時期→洛克克藝術→文藝復興→古典主義→浪漫主義→印象派→寫實主義→自然主義→新古典主義。  
③文藝復興→巴洛克時期→洛克克藝術→古典主義→浪漫主義→寫實主義→自然主義→新古典主義→印象派。  
④巴洛克時期→洛克克藝術→文藝復興→浪漫主義→寫實主義→自然主義→新古典主義→印象派。

7. 關於攝影大師 羅伯·卡帕（Robert Capa, 1913-1954）的描述，何項有誤？

- ①是當代紀實攝影的先驅。  
②國立台灣美術館於 102 年 6 月 15 日隆重推出「在現場：卡帕百年回顧展」。  
③被《大英百科全書》及《時代》雜誌譽為戰地攝影的定義者。  
④題材是自然風景攝影的為主軸。

8. 就你對「富春山居圖」的了解，以下何項敘述不對？

- ①作者是元四大家之首黃公望。  
②是他八十二歲遊富春江所創作的山水長卷。  
③因火毀損而分為兩段，前一段〈剩山圖〉今為浙江省博物館收藏，後一段今為北京故宮博物院收藏。  
④民國 100 年 6 至 9 月間故宮博物院推出「山水合璧—黃公望與富春山居圖特展」。

9. 今近期故宮博物院正展出嶺南畫派特展其特色是「折衷中外，融合古今」，佈局重視空白、用筆注重骨法、畫面賦色艷麗、背景著色渲染，而創始者是哪位畫家？

①鄭燮 ②任伯年 ③高劍父 ④歐豪年。

10. 下列有關於皴法的描述，哪一項是不正確？

- ①中國畫技法，用以表現山石和樹皮的紋理。  
②「披麻皴」有長短之分，最早以董源、巨然為代表。  
③「牛毛皴」以王蒙為代表。  
④自然景觀的變遷改造和繪畫技法隨著的變演，各種皴法將不會再演變發展。

11. 臺灣藝術教育家以「咖啡室中的傳道者」教導模式，培養出臺灣新一代的現代藝術創作者，他啟發學生去體會現代藝術精神：不在模仿，而在觀念及創作過程的強調。他被尊為「臺灣現代藝術的導師」是誰？

①楊三郎 ②劉國松 ③李仲生 ④蕭勤。

12. 關於德國包浩斯的描述，何者錯誤？

- ①主要概念為「造形或形式須有助功用和機能」，好的產品是好看而好用。
- ②德國的包浩斯學校因黑手黨關閉。
- ③包浩斯的影響遠不止於建築領域，包浩斯對於工業設計、現代戲劇、現代美術等的發展都具有深刻的影響。
- ④包浩斯的教授團中，包括重要畫家如康定斯基 (Wassily Kandinsky)、保羅·克利 (Paul Klee) 等。

13. 有關《沉思者》描述，哪一項不正確？

- ①作者是羅丹 (Auguste Rodin)。
- ②此作品是屬於浪漫派時期的藝術風格。
- ③這件作品原本是羅丹的群雕「地獄之門」橫楣上一座主雕像。
- ④雕像中軀體線條與肌肉輪廓，被羅丹注入滿滿的情感與內斂的張力，安靜又沉重地陷入無盡思緒。



14. 右方的「雙喜圖」是何朝代？何位畫家所畫的作品？

- ①元代 馬遠。
- ②宋代 范寬。
- ③元代 王蒙。
- ④宋代 崔白。



15. 下列四圖的創作者各為何人？依圖順序何者正確？

- ①劉啟祥、李石樵、廖繼春、陳進。
- ②廖繼春、陳進、劉啟祥、李石樵。
- ③陳進、劉啟祥、廖繼春、李石樵。
- ④廖繼春、陳進、李石樵、劉啟祥。



圖 1

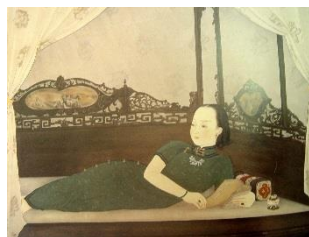


圖 2



圖 3



圖 4

16. 關於篆刻說明，何者不正確？

- ①「篆刻」也稱為治印、刻印，因其入印文字以篆書為主，故稱「篆刻」。

②王北岳是台灣資深的篆刻家。

③因用途實用性高，所以藝術性不高。

④刻法不同分為朱文（陽刻）、白文（陰刻）兩種。

17. 法國文學批評家、哲學家和符號學家，其著作如《寫作的零度》、《戀人絮語》等對後現代主義思想發展有很大影響，是何者？

- ①克羅齊 (Benedetto Croce)。
- ②傅柯 (Michel Foucault)。
- ③羅蘭·巴特 (Roland Barthes)。
- ④德希達 (Jacques Derrida)。

18. 關於「馬拉之死」與「拿破崙越過阿爾卑斯山」作品的敘述，何者正確？

- ①前者為新古典主義，後者為浪漫主義。
- ②前者為浪漫主義，後者為新古典主義。
- ③皆為社會寫實主義，作者為大衛 (Jacques-Louis David)。
- ④前者為畫家控訴政治議題的畫作；後者為畫家歌頌政治領袖的作畫，同為新古典主義畫作。

19. 下列兩件唐代書法名作，圖 5、圖 6 分別為誰所寫？

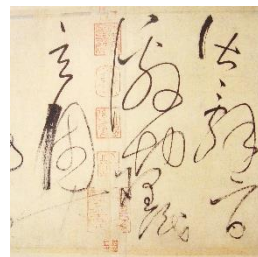


圖 5



圖 6

- ①張旭、歐陽詢。
- ②王羲之、黃庭堅。
- ③懷素、顏真卿。
- ④孫過庭、柳公權。

20. 有關宋代畫院之美談，下列四種說法，何者有誤？

- ①兩宋畫家見之記載者，畫院畫家少於院外畫家。
- ②興建五嶽觀，廣集天下名士。
- ③公布課題於天下，以試畫工，其畫題多取由帝王自撰詩意。
- ④依應詔畫工之才藝高低授以待詔、祇候、藝學、畫學正、學生、供奉等官秩。

21. 「繪雪要能繪其清，繪月要能繪其明，繪花要能繪其馨，繪泉要能繪其聲，繪人要能繪其情」所描述的要點是繪畫的哪一層面表現？

- ①意境 ②構圖 ③用筆 ④運墨。

22. 現今臺灣制定與規劃全國藝術產業政策的單位為何？

- ①教育部 ②文建會 ③藝教館 ④文化部。

23. 請問以下所列舉的畫家之中，何者並非以原住民/原始民族為其主要表現題材？

- ①顏水龍。 ②陳其寬。
- ③撒古流·巴瓦瓦隆。 ④劉其偉。

24. 關於後現代建築的描述，以下何者正確？  
①是一種對民族性、地區性、歷史性否定的國際風格。  
②以美國在四十至六十年代的建築為代表。  
③蓋瑞 (Frank Gehry) 結合非直線設計和電腦運算技術的建築是經典代表。  
④詹克斯 (Charles Jencks) 在〈建築的複雜性和矛盾性〉書中，強調拋棄現代主義的一元性和排他性。
25. 臺灣知名度最高的建築師之一李祖原，以下何者不是他的作品？  
①中正紀念堂。                      ②中台禪寺。  
③高雄 85 大樓。                      ④臺北 101。
26. 下列四件米開朗基羅的雕刻作品中，哪一件作品的問世時間最晚？  
①大衛像(David)。  
②摩西像(the Moses)。  
③垂死的奴隸(Dying Slave)。  
④隆達尼尼聖殤像(the Rondanini Pieta)。
27. 以下對應，何者不正確？  
①古奇 (Enzo Cucchi) —義大利超前衛。  
②基弗 (Anselm Kiefer) —新表現主義。  
③德庫寧 (Willem de Kooning) —極限藝術。  
④柯史士 (Joseph Kosuth) —觀念藝術。
28. 後現代主義是一種特定的藝術、文學、建築和流行文化風格，以下何者不正確？  
①後現代藝術運動都有打破過去的傳統，和強調形式勝於內容的原則。  
②被認為是現代性的延伸，不精確且多元的。  
③批判普世主義以及現代主義的進步信念。  
④質疑藝術中原真性、作者身分、風格進程的概念。
29. 二次大戰之後挑戰近代史的禁忌，反省德國納粹統治的爭議，並結合脆弱不穩定的媒材創作的藝術家是哪位？  
①印門朵夫 (Jorg Immendorff)。  
②波依斯 (Joseph Beuys)。  
③基弗 (Anselm Kiefer)。  
④西格馬 (Sigmar Polke)。
30. 以下有關於日本浮世繪之敘述，何者不正確？  
①以描繪世間風俗、民情生活為主。  
②雪舟被稱為「浮世繪之祖」。  
③流行於日本江戶時期。  
④主要為一種多色套印的木板畫。
31. 觀念藝術是盛行於七十年代西方社會中的主流藝術之一，以下何者不正確？  
①拋棄藝術實體的製作，把思想直接帶入藝術的創作中。  
②文字、語言成為最基本的創作媒材。  
③奉行反戰、反現代、反文化、反精英藝術的主張。  
④觀念藝術家柯史士 (Joseph Kosuth) 特別注意藝術家創作的意圖，即質問藝術本質為何。
32. 一九四〇至一九五〇年代以來，台灣畫壇上曾出現「正統國畫論爭」，以下何者並非此論爭之關係者？  
①林之助    ②劉國松    ③劉獅    ④席德進。
33. 有關中國古代之書論、書史著作，作者及論著名稱，何者並不相符？  
①東漢·許慎《說文解字·序》。  
②唐·張彥遠《法書要錄》。  
③北宋·米芾《海嶽名言》。  
④明·董其昌《廣川書跋》。
34. 關於台灣廟宇建築，下列敘述何者為對的？  
①潘麗水的作品最著名的是門神彩繪藝術。  
②常作為廟宇裝飾的交趾陶是高溫陶。  
③廟宇建築的形制主要以穿斗式的架構為主。  
④鎮守廟前的石獅子，口中含著石珠、腳踩著球的是母獅。
35. 法國巴黎龐畢度中心旁邊的「史塔文斯基噴泉」(fontaine Stravinsky)的作者：  
①昆斯 (Jeff Koons)。  
②柯爾達 (Calder)。  
③丁格利 (Jean Tinguely)。  
④萊利 (Riley)。
36. 藝術史上的花季文藝復興時期，其中關於建築的部分，發明透視學的名建築師是哪一位？  
①波特羅 (Fernando Botero)。  
②帕拉迪歐 (Palladio)。  
③米開朗基羅 (Michelangelo)。  
④布魯內勒斯基 (Brunelleschi)。
37. 請問有關「表現主義」(Expressionism) 的敘述，何者為非？  
①從野獸派 (Fauvism) 演變發展而來。  
②在造形上追求強烈對比、扭曲的變化之美。  
③為歐洲的文藝思潮及運動，在美術作品中有鮮明的反映，後來也發展至音樂、電影、建築等領域。  
④是對「寫實主義」(Realism) 的一種反抗運動。
38. 有關立體主義 (Cubism) 之敘述，下列何者為非？  
①畢卡索 (Picasso) 為立體派之代表人物。  
②畢卡索特異風格，實源自於塞尚 (Cezanne) 的唯心論思想。  
③立體派企圖將複雜的宇宙物象形態還原為單純的平面。  
④立體派在藝術上導入了時間與運動的觀念。



39. 清朝名書法家鄧石如在探討筆法線條結構時，曾說：「字畫疏處可以走馬，密處不使透風，常計白當黑，其趣乃出」，此「計白當黑」就完形(Gestalt)觀點而言，符合下列何者？  
①群化原則。                      ②接近性法則。  
③圖與地關係。                      ④連續性與閉鎖性法則。
40. 下列有關商代青銅器之敘述，何者為非？  
①安陽時期因造型華麗、多變，使其達鼎盛而名聞天下。  
②青銅器起源於夏，鼎盛於商、周，衰於春秋，因秦、漢鐵器之用，而再度復興。  
③「饕餮紋」(獸面紋)最常用於商代青銅器之「器腹」鑄紋。  
④青銅器之圖騰使用增添了對宗教及宗族的崇拜觀念。
41. 〈蜀素帖〉的文字線條潑辣，行筆跳躍大，八面出鋒不構成法，有「風檣陣馬，沉著痛快」之評的是？  
①懷素的草書。                      ②米芾的行書。  
③歐陽詢的行書。                      ④張旭的草書。
42. 中國的陶瓷舉世聞名，主要原因在於各朝代的表現都頗具特色，以下對各朝代陶瓷的特色描述，何者不正確？  
①漢代的陶瓷可以分為綠釉與灰釉兩種。  
②唐代三彩是一種低溫鉛釉陶，施用的色釉會在窯內流動交融，產生豐富的色彩。  
③宋代陶瓷藝術繼承了唐代的基礎，色彩表現上極其奢華艷麗。  
④元代陶瓷造形較為厚重，除在表現技巧上繼承前代的彩繪手法裝飾外，並發展出釉下彩和釉裡紅。
43. 下列有關漢代造形文化之敘述，何者為非？  
①器物上及繪畫中，可見農耕、捕魚、狩獵、採桑之「樸實」的造形風格。  
②造形呈現寫實樣式，且「恢宏沉雄、有序而神聖」的陽剛之美。  
③漢高祖獨尊儒術，以「厚實」為造形特色。  
④建築成就為：建造世界上最早的敞肩拱橋，即河北趙縣安濟橋。
44. 下列詩詞佳句中有關顏色之描述，何者屬於類似色相配色？  
(甲)「萬紫千紅總是春」(朱熹，春口)。  
(乙)「言入黃花川，每逐青水」(王維，青溪)。  
(丙)「紅桃綠柳垂簷向」(王維，洛陽女兒行)。  
(丁)「綠樹村邊合，青山郭外斜」(孟浩然，過故人莊)。  
①甲乙    ②乙丙    ③丙丁    ④甲丁。
45. 下列有關台灣傳統工藝與地區之配對，何者不正確？  
①螺溪石硯/濁水溪。                      ②施金玉香舖/鹿港。  
③蛇窯/大里。                                  ④葉王交趾陶/嘉義。
46. 下列哪一位台灣藝術家是集繪畫、陶瓷、廣告設計、馬賽克拼貼與工藝於一身之創作人？  
①廖繼春    ②顏水龍    ③李石樵    ④陳澄波。
47. 關於藝術活動與現代視覺傳達設計之互動關係，何者正確？  
①克利(Klee)與秀拉(Seurat)的極限派繪畫風格對現代設計有很大的影響。  
②達利(Dali)與馬格利特(Magritte)的超現實畫派，對近年之插畫與廣告設計有明顯之影響。  
③畢沙羅(Pissarro)與雷瓦諾(Renoir)的立體派繪畫，啟蒙了現代海報設計嶄新的視覺經驗。  
④美國歐普(Op Art)藝術家萊利(Riley)常運用分格漫畫的表現形式，影響了二十世紀90年代之設計。
48. 下列何者不是江南園林志中所談到之造園三境界？  
①眼前對景。                                  ②落英繽紛。  
③疏密得宜。                                  ④曲折盡致。
49. 下列有關芝加哥學派(Chicago School)的建築風格與特徵之敘述中，何者為非？  
①指在美國中、西部(尤其在芝加哥)地區，十九世紀末的一個建築學派。  
②以鋼鐵骨架為其根本的結構系統。  
③作品多以簡單而獨特的摩天大樓建築外形呈現其特徵。  
④裝飾性重於機能性。
50. 台灣在70年代發現了多名「素人畫家」，下列對其敘述，何者不正確？  
①洪通轉換民間宗教、戲曲中豐富的美術養分，在畫面中透露出活潑又充滿神祕的幻想世界。  
②林淵使用簡單的工具刻繪出憨態可掬、拙樸而源自鄉間傳說的動物、人物的石雕造形。  
③吳李玉哥經常描繪出孩子在樹間採果子或捉迷藏，既表現出屬於心中的理想世界，又帶有飽滿健康的俗世精神。  
④鄭善禧以其樸實、童稚的線條，表達出一種優美溫暖的人性美學風格。