

114年度高級中等以下學校臺灣手語教師培訓及認證實施計畫

第三期訓後測驗辦法

一、訓後測驗說明會：

1. 時間：115年4月29日 (三) 晚上6點30分

2. 地點：Webex線上會議

會議連結：

<https://s-l-teach-ncyu-112.webex.com/s-l-teach-ncyu-112-tc/j.php?MTID=mf8ef19700bdd3f197f35cb83c306365e>

會議號(存取碼)：2518 373 8241

會議密碼：0429

二、日期及地點(測驗皆於原上課地點進行測驗)：

(一)筆試及手語測驗

筆試及手語測驗日期	承辦學校
6/22(一)	臺北市萬華區雙園國民小學(北市西區特教資源中心)
	國立彰化高級中學
	國立臺南大學附屬啟聰學校(臺南校區)
	國立臺南第二高級中學
6/23(二)	新竹市北區北門國民小學
6/24(三)	新北市中和區秀山國民小學(新北特教資源中心)
6/25(四)	國立嘉義女子高級中學
6/26(五)	臺北市松山區松山國民小學
	線上(東部及離島學員)

* 測驗於原上課地點進行。

(二)教學演示測驗

教學演示測驗日期	承辦學校
6/29(一)	臺北市萬華區雙園國民小學(北市西區特教資源中心)
	新北市中和區秀山國民小學(新北特教資源中心)
	國立嘉義女子高級中學
	新竹市北區北門國民小學
	臺北市松山區松山國民小學

	國立臺南大學附屬啟聰學校(臺南校區)
	國立臺南第二高級中學
7/3(五)	彰化高中
	線上(東部及離島學員)

* 測驗於原上課地點進行。

三、說明

1. 本期「教師」以到校「實體方式」進行訓後測驗，測驗項目含「手語測驗」、「筆試」、「教學演示」。測驗說明請參閱第四項。
2. 本期「教師-東部及離島學員」以「線上方式」進行訓後測驗，測驗項目含「手語測驗」、「筆試」、「教學演示」。測驗說明請參閱第五項。

四、「實體」測驗進行方式：

(一)手語測驗

1. 流程(以首名學員流程為例)

時間	內容
08:40	報到
09:00-09:12	手語測驗(12分鐘)

* 依照每個地區學員名額數，安排的測驗時間不同，詳細資訊請參閱手語測驗排程。

2.說明:本次以到校「實體方式」進行測驗，請學員參考手語測驗排程，手語測驗排程將會於日後公布至嘉義大學手語培訓【最新公告專區】中，請學員於應試時間前20分鐘進行報到。

3. 實體手語測驗進行方式

手語測驗將分組同時進行，各學員所分配之試場、時間請參考公告之手語測驗排程。

(1)手語測驗報到處報到 (20 分鐘)

- 請學員依手語測驗時間提早 20 分鐘至報到處報到。
- 身分核對時，請學員出示具照片與身分證字號之個人證件(身分證、健保卡、駕照等)。
- 依各學員手語測驗前3分鐘，由工作人員指引進入指定分組試場外待考，請確定前一位學員退出考場後再將進入手語測驗試場。

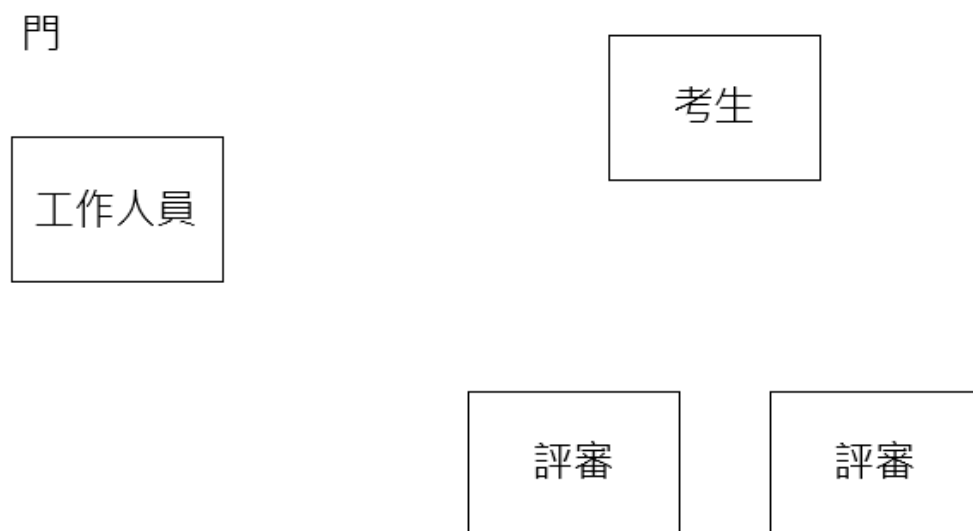
(2)手語測驗 (12 分鐘)

- 進入試場後，請向工作人員出示身分證確認身分。
- 進行手語測驗 12 分鐘，工作人員會於測驗時間結束時響鈴結束測驗。
- 測驗結束後，學員即可自行離校。

(3)注意事項

- 手語測驗期間走廊禁止任意走動，亦不得圍觀測驗現場。
- 遵從現場人員安排，請勿隨意至其他樓層走動。
- 如學員未於應試時間抵達測驗試場，則該科目視同缺考。

【附圖 1 手語測驗教室示意圖】



(二) 筆試

1. 流程

時間	內容
08:00 - 08:15	開放簽到，須出示證件核對身分
08:15 - 08:20	開放進入試場
08:20 - 08:30	筆試說明
08:30 - 09:30	筆試

* 依照每個地區學員名額數，安排的測驗時間不同，詳細資訊請參閱手語測驗排程。

2. 題型：選擇題分為單選題和多選題；多選題答案至少兩個，全對才給分。

3. 考試說明

- 本次筆試採實體考試，請各位學員務必在規定時間內抵達承辦學校報到。
- 請備妥具照片及身分證字號之個人證件(身分證、健保卡、駕照等)，於簽到時進行身分核對。未攜帶個人證件，一律不予參加考試。
- 本次測驗使用 Google 表單作答，請務必準備可連接網絡及使用Google表單之電子設備。表單樣式和說明可參考本文附件<一>。

- 進入試場後，請依試場人員指示掃描 Google 表單之 QR 碼或輸入表單連結。
- 筆試以Google表單作為測驗試卷，共有1份表單，10個區段，每區段10題，共100題；表單提交後即為繳交試卷無法再進行更改。
- 考試時間為 60 分鐘。考生應遵守下列規定：
 - 請依照指引，待入場時間到才能進入試場。除因生病或特殊原因經試務人員同意外，入場後至考試開始 30 分鐘內不得離場。
 - 考試時，應攜帶有照片和身分證字號之證件入場，並置放於桌面左上角，以便試場人員查驗身分。
 - 入場後至考試開始前，不得書寫、畫記、作答。
 - 考試開始 20 分鐘後不得入場。
 - 考試時間開始時，即可開始作答；考試時間結束時，應即停止作答。
 - 請學員自行確定已提交表單再離開試場，恕無法在當下幫忙確認是否有提交成功。

4.考試作答注意事項：

- 除作答使用之電子設備以外的文具及其他物品請於入場時放置在試場前後之臨時置物區內，不要置於抽屜中、桌椅下、座位旁或隨身攜帶，以免違反試場相關規定。
- 學員最多使用兩台器材(一台用作分享網絡，一台用於作答)，但用於作答的器材僅限一台。
- 作答前，應詳閱 Google 表單上之說明或注意事項，並於提交前確認所填寫之學員編號及姓名是否正確。
- 若出現任何違反試場規則之行為，如：拍照、錄影、與他人核對答案、討論、翻閱資料、利用電腦或手機查找答案等行為，筆試不予計分。

(三) 教學演示

1. 報到及抽取教學演示單元

- 學員於測驗時間前 30 分鐘可於簽到處報到並抽取教學演示單元。
- 身分核對時，請學員出示具照片與身分證字號之**個人證件**(身分證、健保卡、駕照等)。
- 教學演示課文抽籤並註記於考試時間排程名單及評量證。
- 依各學員教學演示前 3 分鐘，由工作人員指派進入指定分組試場外待考，請確定前一位學員退出考場後再將下一位學員指派進入教學演示試場。

2. 教學演示及評審提問(15 分鐘)

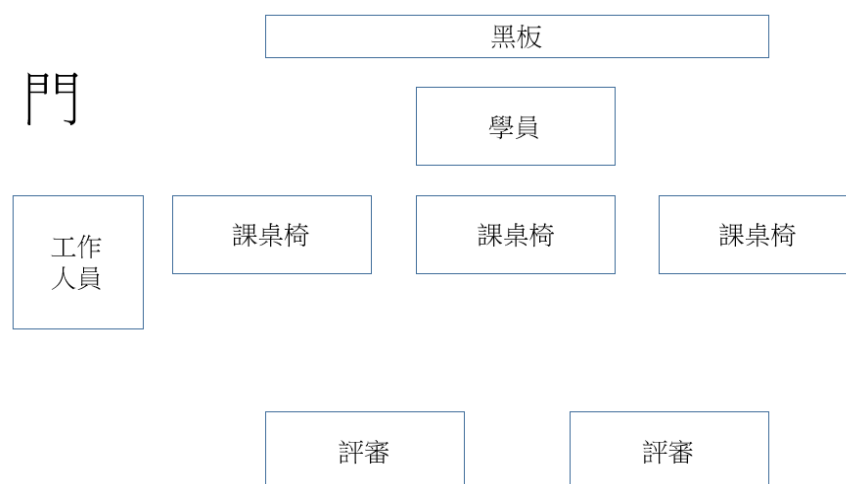
- 進入試場，學員需要先將評量證交給工作人員供評審簽名，繳交後即開始計時。
- 教學演示(含張貼布置教具)12 分鐘，評審問答 3 分鐘，總測驗時間為 15 分鐘。工作人員於 9 分鐘響一聲短鈴提醒教學演示剩下 3 分鐘，並於第 12 分鐘響兩聲短鈴結束教學演示，並開始進行 3 分鐘評審提問環節，最後於第 15 分鐘響一次長鈴結束考試，請考生盡快收拾教具離開試場，以免影響評審評分。

- 教學演示**不能使用電腦、平板、投影機等電子器材**進行，請各位學員自行準備實體教具（如圖板、字卡、海報、**磁鐵**等）。

3. 流程(以首名考生為例)

時間	內容
10:00	學員報到
10:27	依試務人員指引至試場外等待
<u>10:30</u> - 10:45	教學演示 * 學員進場收取評量證，即開始計時。

* 依照每個地區學員名額數，安排的測驗時間不同，詳細資訊請參閱手語測驗排程。



附圖1 教學演示教室示意圖

五、線上手語測驗進行方式 (離島學員適用)

(一)手語測驗

1. 手語測驗報到處報到 (20 分鐘)

- 會議室連結將個別寄信通知。
- 請學員依照公告測驗時間提前 20 分鐘進入會議室。
- 報到時進行身分核對，請出示具照片及身份證字號之個人證件。
- 如老師須測試鏡頭或麥克風也可以在報到時一併確認。
- 依各學員手語測驗應試時間，由工作人員指派進入試場。

2. 手語測驗 (12 分鐘)

- 工作人員確認身份後示意評審，即開始測驗。
- 評審進行線上手語測驗 12 分鐘，工作人員於測驗時間結束時示意結束測驗。
- 手語測驗結束後，請學員自行退出分組試場。

3. 注意事項

- 線上試場適用離島學員。

- 手語測驗禁止任意進入分組，亦注意麥克風音量。
- 在大廳準備室內請勿交談，練習時請關閉麥克風，勿干擾他人。
- 學員請勿擅自離開線上會議室。
- 請各位學員務必於線上手語測驗前，撥空確認相關設備之功能是否妥善。上述設備，包含具備穩定網路功能之桌上型電腦或筆記型電腦一台(含視訊鏡頭、耳機或喇叭、麥克風)，考試期間務必關閉設備背景，若影響手語評委評分，測驗分數自負。

(二)筆試

1. 筆試

(1) 流程

時間	內容
08:00 - 08:15	開放簽到, 須出示證件核對身分
08:15 - 08:20	開放進入試場
08:20 - 08:30	筆試說明
08:30 - 09:30	筆試

(2) 題型:選擇題分為單選題和多選題;多選題答案至少兩個,全對才給分。

(3) 應考使用設備說明:

- 本次筆試採線上方式,並以 Webex 進行測驗。
- 會議室連結將會於前三天左右**個別寄信通知**,請多加留意自己的信箱。
- 請務必使用穩定的連線方式:「有線網路」優於「無線 Wifi (考慮距離及隔間牆)」優於「手機熱點分享」。
- 請各位學員務必於筆試前,確認相關設備之功能是否妥善。上述設備,包含具備穩定連線功能之桌上型電腦或筆記型電腦一台(含視訊鏡頭、耳機或喇叭、麥克風)。
- 線上筆試期間需全程開啟視訊鏡頭和麥克風。

(4) 線上筆試注意事項:

- 筆試當日,請在規定時間進入線上會議室報到。
- 進入會議室後,請於留言板簽到「學員編號_姓名」。
- 簽到時,試務工作人員將進行身份核對,請備妥具照片和身分證字號之個人證件(身分證、健保卡、駕照等)並開啟視訊鏡頭由試務人員進行身分核對。
- 線上筆試期間均需全程開啟 Webex 視訊和麥克風聽從試務人員的指示,若考試期間有相關疑問,請於聊天室反映。視訊和麥克風未開啟或無故關閉者,一律視為違規,筆試不予計分。筆試說明開始後,請勿隨意離開視訊鏡頭範圍。
- 本次測驗使用 Google 表單作答。表單樣式和說明可參考本文附件<一>。
- 測驗時,請使用同一個電子郵件帳號進行填答。
- 筆試以Google表單作為測驗試卷,共有1份表單,10個區段,每區段10題,共100題;表單提交後即為繳交試卷無法再進行更改。

- 應試期間桌面上僅可置放電腦、鍵盤，其他非考試用品，請勿放置於桌面。
- 考試期間務必遵守相關規範，不瀏覽其他分頁或視窗、冒名頂替或以其他不正當方法應試。若違反規定，經查屬實，一律零分計。
- 若測驗過程遇不可抗拒之因素，如台電公司停電、電信公司網路斷訊等影響考試，請勿關閉頁面或按F5，否則所有答案均需重新作答，請靜候網路恢復，再行作答。若短時間無法連線，請用LINE私訊國立嘉義大學手語培訓計畫承辦人。
- 提交試卷後，請在聊天室打上「編號+已完成作答」，待試務人員確認後即可離線。

2. 教學演示

(1) 報到及抽取教學演示單元

- 會議室連結將會**個別寄信通知**，請多加留意自己的信箱。
- 請學員依測驗排程公告，於測驗時間**提前 30 分鐘進入會議室報到**。
- 報到時進行身分核對，請出示具照片及身份證字號之個人證件。
- 教學演示的試教單元，將於報到時抽取。
- 如老師須測試**鏡頭或麥克風**也可以在此時一併確認。
- 試場會依各學員教學演示時間到，由工作人員指派進入指定分組試場。

(2) 教學演示及評審提問(15 分鐘)

- 依各學員教學演示時間到，由工作人員指派進入教學演示試場。
- 教學演示共 15 分鐘，教學時間 12 分鐘，評審提問 3 分鐘(工作人員會於第 9 分鐘、第 12 分鐘以及第 15 分鐘提醒時間)。
- 教學演示**不能使用電腦簡報**，請各位學員**自行準備實體教具**(如圖板、字卡、海報等)。
- 教學演示時站姿或坐姿不拘，但請考量如何**清楚呈現教學內容**；視訊期間請維持背景乾淨並可完整展示出試教者、海報及教具，避免鏡頭模糊及減少其他影響視訊考試的因素。

(3) 其他注意事項

- 教學演示期間請依指示進入分組，亦注意麥克風音量。
- 在大廳準備室內請勿交談，練習時請關閉麥克風，勿干擾他人。
- 學員於報到之後，即可在大廳準備教學演示的教材布置。
- 學員請勿擅自離開線上會議室。
- 若因網路因素，導致教學演示有中斷、延遲過久情形。經評審委員同意，該位學員得以安排在最後一個時段，將教學演示時間補足。
- 請各位學員務必於線上筆試及教學演示前，撥空確認相關設備之功能是否妥善。上述設備，包含具備穩定網路功能之桌上型電腦或筆記型電腦一台(含視訊鏡頭、耳機或喇叭、麥克風)及確認教學演示教具、海報是否齊全，考試期間務必關閉設備背景，若影響手語評委評分，測驗分數自負。

(4) 流程(依首名考生為例)

時間	內容
10:00	報到與抽取試教單元
10:00 - 10:28	大廳準備

10:29	進入分組試場
10:30 - 10:45	教學演示

<附件一>、筆試表單填寫重點

1. 表單首頁需依序勾選學員應試注意事項、填寫學員編號、學員姓名，並按下「繼續」，不可誤按右下角的「表單清除」。

第二期教師-訓後測驗筆試

* 表示必填問題

電子郵件 *

你的電子郵件 _____

於考試期間將確實遵守相關規範，不瀏覽其他分頁或視窗、冒名頂替或以其他不正 *
當方法應試。違反規定，經查屬實，以零分計。

同意

姓名 *

您的回答 _____

學員編號: *
(提醒：學員編號指的就是平台登入的帳號，並非縣市錄取編號)

您的回答 _____

[繼續](#)  第 1 頁, 共 11 頁 [清除表單](#)

請勿利用 Google 表單送出密碼。

2. 進入試題表單後請先確認題數及題型，每段落10題，題型為單選題及複選題，複選題最少有2個答案，需全對才給分，請依續作答，若習慣跳題者，請注意選項是否選對。

第二期教師-訓後測驗筆試(測試用)

* 表示必填問題

區段1

本土語言/臺灣手語列為部定課程，國民小學教育階段每週上課時數為：* 1分

(A) 1 節

(B) 2 節

(C) 3 節

(D) 各校自訂

3. 完成試題表單及檢查答案後，點選「提交」。