

# 國立嘉義大學

## 113 學年度進修學士班學測暨統測成績 申請入學招生簡章



網路報名 QR Code

校 址：600355 嘉義市學府路 300 號

服務專線：(05)2717040 教務處招生與出版組

本校網址：[www.ncyu.edu.tw](http://www.ncyu.edu.tw)

# 目 錄

☆ 重要日程表	1	【重要事項】請參閱報名網站之最新公告	
壹、招生學系班別名額	3	※入學大學同等學力認定標準	11
貳、修業年限與報考資格	3	※網路報名注意事項及作業流程	17
參、報名日期	4	※報名費繳費方式說明	19
肆、甄試項目	4	※本校各校區到校說明及交通圖	29
伍、報名作業	4	【附件資料】請參閱報名網站之表單專區	
陸、錄取標準暨名額流用辦法	6	◎低收入戶免繳報名費申請表	21
柒、放榜日期	7	◎考生退費申請表	22
捌、複查成績及申訴辦法	7	◎網路報名須造字回覆表	24
玖、錄取生報到、放棄錄取資格及遞補	8	◎持境外學歷切結書	25
拾、其他注意事項	9	◎成績複查申請書及查覈表	26
拾壹、上課時間與地點	9	◎放棄錄取資格聲明書	27
拾貳、收費標準	10	◎持境外學歷身分考生寄件專用封面	28

# 國立嘉義大學 113 學年度進修學士班學測暨統測成績申請入學招生

## 重要日程表

工作項目	日期
<p style="text-align: center;"><b>簡章公告</b></p> <p>※本校未印製紙本簡章，亦不發售，請考生自行上網下載參閱</p>	113.01.15 (星期一)
<p style="text-align: center;"><b>報名期間</b></p> <p>報名網址：<a href="https://admissions.ncyu.edu.tw">https://admissions.ncyu.edu.tw</a>                      ※於報名作業時上傳當年度學測或統測成績證明                      (一律網路報名，如有報名問題，請於辦公時間來電05-2717040~7042洽詢)  <b>※報名期間：113年5月13日上午9時起至 113年5月24日下午5時止</b></p>	113.05.13 (星期一) 至 113.05.24 (星期五)
<p style="text-align: center;"><b>繳費期間</b></p> <p><b>繳交報名費最後時間：113年5月27日下午3時30分前</b>                      ※報名完成後請繳費，並上網查詢是否完成繳費，最後一天請勿使用匯款，請使用ATM轉帳。</p>	113.05.13 (星期一) 至 113.05.27 (星期一)
<p style="text-align: center;"><b>上傳備審資料</b></p> <p>1. 應繳資料請參閱簡章第6頁之規定                      2. 請於113年5月28日下午5時(止)前上傳完畢並確認，下午5時準時關閉，此時正在進行上傳的備審資料將無法完成上傳，請考生特別留意，務必預留備審資料上傳時間，並請考生自行確認上傳完畢且確認檔案之完整性及正確性，本校不受理任何形式補件。</p>	113.05.13 (星期一) 至 113.05.28 (星期二)
<p>持境外學歷報考者，須先行填具申請書於<b>113年5月28日前</b>傳真至05-2717039本校招生委員會，再以限時掛號(郵戳為憑)寄出相關文件</p>	113.05.28 (星期二)
<p>准考證下載(請考生自行下載留存)</p>	113.05.31 (星期五) 至 113.06.14 (星期五)
<p>公告錄取名單                      上午10時公告榜單於 <a href="https://admissions.ncyu.edu.tw">https://admissions.ncyu.edu.tw</a></p>	113.06.14 (星期五)
<p>成績複查截止日</p>	113.06.18 (星期二)
<p>正取生報到截止日</p>	113.06.28 (星期五)
<p>正取生報到後缺額表                      下午2時網路公告於 <a href="https://admissions.ncyu.edu.tw">https://admissions.ncyu.edu.tw</a></p>	113.07.05 (星期五)
<p>◎ 備取生備取遞補最後截止日期為本校113學年度第1學期行事曆訂定之正式上課日。</p>	

## 報名繳費程序（以下步驟皆須具備始完成報名及繳費手續）

**步驟一** 上網 <https://admissions.ncyu.edu.tw>輸入報名基本資料並取得報名費繳費帳號。

**步驟二**（繳費方式請擇一）

1. 至自動櫃員機ATM或網路ATM繳交報名費500元（中國信託銀行代碼822）。
2. 於報名網站列印【中國信託商業銀行臨櫃現金繳款單】至各中國信託分行繳費。
3. 持14碼繳款帳號至各金融機構臨櫃辦理跨行匯款：

入帳行庫名稱：[中國信託商業銀行嘉義分行](#)

戶名：[國立嘉義大學401專戶](#) ※請完整填寫，以免因錯漏無法入帳

帳號：[請填寫網路報名後所示之14碼繳款帳號](#)

以第1種方式繳費者，1小時後可上網查詢繳費入帳與否。

※為確保考生權益，使用金融機構辦理跨行匯款者，限請於113年5月24日前完成匯款，繳費最後一日(113年5月27日)請勿跨行匯款以免繳費失敗而影響報名。

※繳費完成後，請檢查交易明細表，如「交易金額」及「手續費」沒有出現金額，或帳號餘額沒有扣款者，即表示轉帳未成功，亦可由本校網路報名招生系統點選-「報名作業」-「報名費入帳查詢」，查詢是否入帳成功。匯款手續費依各金融機構規定，由匯款人負擔，不包含於報名費內。

※轉帳完成後，請考生務必回報名網站下載列印「網路報名表」，確認完成報名。

※報名作業流程圖及繳費方式流程圖請參閱附件。

# 國立嘉義大學 113 學年度進修學士班學測暨統測成績申請入學 招生簡章

112 年 12 月 26 日 113 學年度第 5 次招生委員會會議審議通過

## 壹、招生學系班別名額

學 院	學 系 班 別	招生名額	
		學測成績 申請名額	統測成績 申請名額
人文藝術學院	中國文學系進修學士班	5	6
管理學院	企業管理學系進修學士班	10	12
	科技管理學系進修學士班	5	10
	財務金融學系進修學士班	12	12
農學院	園藝學系進修學士班	6	10
	木質材料與設計學系進修學士班	4	4
	動物科學系進修學士班	5	8
理工學院	生物機電工程學系進修學士班	9	9
	土木與水資源工程學系進修學士班	6	12
生命科學院	食品科學系進修學士班	5	12

## 貳、修業年限與報考資格

### 一、修業年限：

修業 4 年，修業期滿成績合格，由本校授予學士學位（學位證書與日間學制相同）。學生於修業年限內未修滿規定之科目與學分者，得延長修業年限，以 2 年為限。其兵役問題依兵役法之規定辦理緩徵或儘後召集。

### 二、報考資格

國內外公立或已立案之私立高級中學、高級職業學校以上之應屆畢業或已畢業學生，或符合「入學大學同等學力認定標準」者，並已參加 113 學年度大學入學考試中心學科能力測驗，持有成績單者（報考學測成績申請入學者）；或已參加 113 學年度四技二專統一入學測驗，持有成績單者（報考統測成績申請入學者）。

### 三、其他重要規定

- (一) 考生報考資格含學歷(力)、經歷(含年資)之認定，以網路上輸入資料為依據，所有學歷(力)、經歷證件（除學系指定繳交外），均於錄取後才驗證；若經驗證與網路上輸入資料不符或證件假借、冒用、偽造或變造，則取消其錄取資格，並由考生自負法律責任。
- (二) 本項招生之對象不包含僑生、港澳生、大陸地區學生及未在臺領有外僑居留證、永久居留證之外國學生。
- (三) 持教育部認可之境外學歷報考者，如經錄取後於驗證、報到時，須依教育部「大學辦理國外學歷採認辦法」、「大陸地區學歷採認辦法」或「香港澳門學歷檢覈及採認辦法」之規定

繳驗相關證明文件，否則取消錄取資格（所需證明文件請參閱簡章之以境外學歷資格報考之錄取生，須繳驗之證明文件）。

- (四) 持境外學歷報考者，須填具境外學歷切結書（附件資料），於 113 年 5 月 28 日前連同境外學歷證書，先行傳真至本校教務處招生與出版組（傳真電話 05-2717039），再將境外學歷切結書正本（國內郵戳為憑）**限時掛號郵寄：600355 嘉義市學府路 300 號「國立嘉義大學招生委員會」**收，信封上請註明：進修學士班學測暨統測成績申請入學境外學歷切結書、報考之學系、申請組別及姓名。
- (五) 公費生及有實習或服務規定者（如師範院校公費生、軍警院校生、現役軍人、警察……等），其報考應由考生自行依有關法令規定辦理。

## 參、報名日期（一律網路報名）

**113 年 5 月 13 日(星期一)上午 9 時起至 113 年 5 月 24 日(星期五)下午 5 時止。**

## 肆、甄試項目

甄試項目為「資料審查」。

完成報名之考生請於 **113 年 5 月 28 日(星期二)前**上傳備審資料。

※ 未上傳者，該項成績不予計分。

## 伍、報名作業（「網路報名資料輸入」及「報名費繳費入帳成功」均完成，始完成報名程序）

### 一、報名程序

一律採網路報名，請先詳閱簡章各項規定，再到本校網路報名招生系統輸入報名基本資料，取得「繳費帳號」至各地自動櫃員機 ATM 或網路 ATM 完成轉帳繳費（請於繳費 1 小時後上網查詢繳費銷帳情形），並下載列印報名正表，以確認完成報名。

### 二、網路報名作業方式

(一) 網路報名起訖時間

**113 年 5 月 13 日(星期一)上午 9 時起至 113 年 5 月 24 日(星期五)下午 5 時止。**

**（為避免網路塞車，請儘早報名，逾期概不受理）**

(二) 請於報名期間逕至本校網頁 <https://www.ncyu.edu.tw>【中文版】→點選「E 化校園」→「校內系統」之「網路報名招生系統」→選擇「進修學士班學測暨統測成績申請入學」→報名作業之「報名資料輸入」→以身分證字號進入填寫報名資料，並請上傳最近 3 個月內 2 吋半身脫帽之照片檔→完成後取得報名費繳費帳號→至各地自動櫃員機 ATM 或網路 ATM 轉帳繳交報名費。

(三) 本申請入學招生只能就學測成績申請或統測成績申請擇一組報名，考生不能跨組報名。

(四) 「網路報名注意事項及作業流程」請至本校網路報名招生系統參閱簡章。

### 三、報名費繳交注意事項

(一) 「報名費繳費方式說明」、「網路報名及 ATM 轉帳操作流程圖」請至本校網路報名招生系統參閱簡章。

(二) 請於繳費完成 1 小時後，再至網路報名招生系統查詢報名、繳費是否完成，若因轉帳未成功而致逾期無法報名，其責任由考生自負，且不得要求補繳報名費。

※持繳費帳號（14 碼）至中國信託商業銀行或其他金融機構臨櫃繳款（匯款）者，請於次日上網查詢是否繳費成功，以此方式繳費者，請於 **113 年 5 月 24 日前**完成繳費，最後一天請勿使用匯款，請使用 ATM 轉帳。

(三) 繳費期限



用匯款，請使用 ATM 轉帳。

(三) 繳費期限

**113 年 5 月 14 日(星期二)上午 9 時起至 113 年 5 月 27 日(星期一)下午 3 時 30 分截止。**

(四) 繳交金額

新台幣 **500 元**整。除重複繳費者外，經繳費後考生不得以任何理由要求退還報名費(重複繳費者請於繳費截止後一週內提出退費申請書)。

(五) 繳費方式：詳情可參閱網路報名招生系統之「報名費繳費方式說明」。

1. 自動櫃員機 ATM 或網路 ATM 轉帳(113 年 5 月 27 日下午 3 時 30 分截止)。
2. 中國信託商業銀行臨櫃繳款：請於報名網站 <https://admissions.ncyu.edu.tw> 下載列印繳費單後，持單至各地中國信託商業銀行臨櫃繳款(其他行庫、郵局等概不受理)。
3. 至其他金融機構櫃檯辦理跨行匯款者，請於 113 年 5 月 26 日前完成繳費(匯款手續費依各金融機構規定，由匯款人負擔，不包含於報名費內)。

(六) 低收入戶考生：凡報考本招生考試之考生係屬各縣市政府所認定之低收入戶欲申請免繳交報名費者，請於網路報名後填寫免繳報名費之申請表，併同當年度低收入戶證明於 **113 年 5 月 26 日**前傳真至本校教務處招生與出版組(傳真電話 **05-2717039**)，經本校查核後則可免繳報名費，其免繳報名費之申請表請至表單專區下載後使用。

#### 四、報名注意事項

- (一) 考生於報名日期截止後或報名資料確認後，不得以任何理由要求更改報考學系、組別，請於報名時審慎考慮。
- (二) 報名完成係指「網路報名基本資料輸入作業」及「報名費繳費入帳成功」完成，若有任一項未完成，視同未完成報名。
- (三) 報名需填入當年度學測或統測成績，並上傳成績單，此處僅上傳成績單(JPG 檔)；完整備審資料請於「備審資料上傳作業」處以 PDF 檔案上傳。
- (四) 本校園藝學系、動物科學系、食品科學系於修業期間，因需涉及野外田間及實驗室操作，需具備良好體能及親自操作儀器並要透過色彩判定實驗結果。
- (五) 本申請入學不辦理原住民學生外加名額錄取。
- (六) 報名期間(例假日除外)若遇任何問題，請於上午 8 時至下午 5 時電洽 05-2717040~7042 本校教務處招生與出版組。
- (七) 考生輸入報名表上之電話號碼、通信地址(請輸入 **113 學年度開學前**可收件地址)應清楚無誤，**所填通信地址及電話若有錯誤，致無法通知報到或入學者，責任自負(本校會以手機簡訊提醒考生重要之招生訊息，請考生務必輸入手機號碼，以免因無法聯絡致權益受損)**。
- (八) 輸入報名資料罕見字之處理，請考生於報名期間內至「網路報名招生系統」之表單專區下載「網路報名須造字回覆表」，並依表辦理。
- (九) 考生已繳之報名費，不得以任何理由要求退還。考生應繳審查資料未於規定期限內送達者，該項成績不予計分，且不得以任何理由要求退還報名費；經審查考生報名資格不符規定者，退還報名費，惟本校扣除行政處理費 200 元。
- (十) 本校招生委員會主辦招生事務，需依個人資料保護法規定，取得並保管考生個人資料，在辦理招生事務之目的下，進行處理及利用。本校將善盡善良保管人之義務與責任，妥善保管考生個人資料，僅提供招生相關工作目的使用。凡報名本校招生考試者，即表示同意授權本校，得運用自考生報名所取得之個人及其相關成績資料，並同意提供予考

生本人、本校辦理招生考試、錄取生報到或入學資料建置之相關單位。

## 五、上傳審查資料

考生於網路報名時，依報考資格欄位輸入應繳交表件之相關資料，錄取後需加以驗證。

- (一) 請考生詳閱審查資料依序將資料合併成一個 PDF 檔，於 113 年 5 月 28 日下午 5 時前上傳至本校網路報名招生系統，考生傳送的審查資料檔案總容量最多以 10MB 為限，請考生上傳檔案前，先確認檔案完整可開啟(無損毀)，逾期未完成資料上傳並確認者，視同該項缺考。
- (二) 113 年 5 月 28 日下午 5 時準時關閉，此時正在進行上傳的備審資料將無法完成上傳，請考生特別留意，務必預留備審資料上傳時間，並自行確認上傳完畢並且確認檔案之完整性及正確性，本校不受理任何形式補件。
- (三) 考生審查資料上傳路徑如下：本校網頁 <https://www.ncyu.edu.tw>【中文版】→點選「E化校園」→「校內系統」之「網路報名招生系統」→選擇「進修學士班學測暨統測成績申請入學」→報名作業之「備審資料上傳作業」。請合併成一個 PDF 檔後上傳。(資料可重複上傳，以最後上傳完整版本為主)
- (四) 審查資料:學經歷證件及應繳資料
  1. 身分證正反面
  2. 學歷(力)證明文件：  
已畢業者：畢業證書（學力證明）  
應屆畢業者：學生證正反面
  3. 113 學年度學測成績單或統測成績單
- (五) PDF 檔不得設定保全或加密，亦不可直接將其他檔案型態之副檔名改為.PDF，否則會造成檔案無法上傳，且務必確認檔案是否清晰，以免造成無法辨識。

## 陸、錄取標準暨名額流用辦法

- 一、依各學系組之招生名額及本校招生委員會議所訂定之錄取標準，錄取正取生及備取生各若干名，得不足額錄取。正取生報到後如有缺額時，由備取生依次遞補，惟正取生錄取不足額時，不列備取生。總成績未達最低錄取標準者，雖有名額亦不予錄取。
- 二、錄取標準：  
依各學系採計科目，成績經加權計算後之總成績高低順序，依次錄取為正取生及備取生。如有二人以上總成績分數相同時，則依各學系「同分參酌順序」，逐科評比分數，以分數高者優先錄取。
- 三、學測成績採計方式，如下表：(數學 A 或 B 皆可，擇優計算)

學系	學測成績採計方式(學測科目×加權數)	同分參酌科目
中國文學系	國文×3 英文×1 數學×1 社會×1	1.國文 2.社會 3.英文 4.數學
企業管理學系	國文×1 英文×1 數學×1	1.英文 2.數學 3.國文
科技管理學系	國文×1 英文×1 數學×1	1.英文 2.國文 3.數學
財務金融學系	國文×1.5 英文×1.5 數學×2	1.數學 2.英文 3.國文
園藝學系	國文×1 英文×1 數學×1 自然×1	1.英文 2.自然 3.數學 4.國文



學系	學測成績採計方式(學測科目×加權數)	同分參酌科目
木質材料與設計學系	國文×1 英文×1 數學×1 自然×1	1.英文 2.自然 3.數學 4.國文
動物科學系	國文×1 英文×1.25 數學×1 自然×1.25	1.英文 2.自然 3.數學 4.國文
生物機電工程學系	國文×1 英文×1 數學×1 自然×1	1.英文 2.自然 3.數學 4.國文
土木與水資源工程學系	國文×1 英文×1 數學×1 自然×1	1.數學 2.自然 3.英文 4.國文
食品科學系	國文×1 英文×1 自然×2	1.自然 2.英文 3.國文

四、統測成績採計方式，如下表：

學系	統測成績採計方式	同分參酌
中國文學系	國文×3 英文×1 數學×1	1.國文 2.英文 3.數學
企業管理學系	國文×1 專業科目I×0.25 英文×1 專業科目II×0.25 數學×1	1.英文 2.數學 3.專業科目I 4.專業科目II
科技管理學系	國文×1 專業科目I×0.25 英文×1 專業科目II×0.25 數學×1	1.英文 2.國文 3.數學 4.專業科目I 5.專業科目II
財務金融學系	國文×1 專業科目I×0.25 英文×1 專業科目II×0.25 數學×1	1.數學 2.英文 3.專業科目I 4.專業科目II
園藝學系	國文×1 專業科目I×0.25 英文×1 專業科目II×0.25 數學×1	1.英文 2.數學 3.專業科目I 4.專業科目II
木質材料與設計學系	國文×1 專業科目I×0.25 英文×1 專業科目II×0.25 數學×1	1.英文 2.數學 3.專業科目I 4.專業科目II
動物科學系	國文×1 專業科目I×0.25 英文×1 專業科目II×0.25 數學×1	1.英文 2.數學 3.專業科目I 4.專業科目II
生物機電工程學系	國文×1 專業科目I×0.25 英文×1 專業科目II×0.25 數學×1	1.英文 2.數學 3.專業科目I 4.專業科目II
土木與水資源工程學系	國文×1 英文×1 數學×1	1.數學 2.英文 3.國文
食品科學系	國文×1 專業科目I×2 英文×1 專業科目II×2 數學×1	1.專業科目I 2.專業科目II 3.英文 4.數學

五、名額流用辦法

本項進修學士班學測暨統測成績申請入學招生於放榜後，各學系錄取生依榜單公告之正、備取生所列順序受理報到，遇有缺額時，兩組（學測組及統測組）名額得互為流用。若兩組（學測組及統測組）備取生全部報到或放棄入學資格後仍有缺額時，缺額將回流到本校進修學士班甄試入學補足。

柒、放榜日期

- 113 年 6 月 14 日上午 10 時公告錄取名單（包括正取生、備取生）於本校招生網站 (<https://admissions.ncyu.edu.tw>)，成績單以掛號通知。

- 二、本校於放榜時公告正、備取生之准考證號碼、去識別化之姓名，考生應主動上網查詢；放榜一週內，尚未收到成績通知單者，請與本校教務處招生與出版組聯絡(電話:05-2717040)。

## 捌、複查成績及申訴辦法

### 一、複查成績辦法

- (一) 考試成績如有疑問，可於 **113 年 6 月 18 日** 前申請複查，以郵戳為憑，逾期概不受理（一律使用本校成績複查申請書，請至表單下載區下載使用，並附回郵信封）。
- (二) 申請複查以 1 次為限。
- (三) 複查結果若因增減分數，而錄取情形有異動者，考生不得提出異議。

### 二、申訴辦法

- (一) 考生對於本校招生試務認為有損其權益或違反性別平等原則時，得於該情事發生之次日起 20 日內，以書面向本校招生委員會提出申訴，以 1 次為限。
- (二) 考生申訴書應詳載考生姓名、准考證號碼、報考學系、報考組別、通訊地址、聯絡電話、日期、申訴之事實及理由，並檢附有關文件或證據。
- (三) 考生申訴案，如有下列情形者不予受理：
  1. 招生有關法令或招生簡章已有明確規範者。
  2. 逾申訴期限者。
- (四) 申訴案由本校招生委員會成立「申訴處理小組」處理，並將處理結果函復考生。

## 玖、錄取生報到、放棄錄取資格及遞補

- 一、錄取生請於報到規定期限內備妥各項資料，依序裝入 B4 規格信封內，至本校網頁首頁「E 化校園」→「校內系統」點選網路報名招生系統 (<https://admissions.ncyu.edu.tw>) →「進修學士班學測暨統測成績申請入學」→「報到查詢及資料送件封面列印」，以 A4 規格紙張下載列印黏貼於資料袋上，可採通信或親自辦理報到手續。

- 二、在職進修人員應取得服務機構同意進修及其他相關手續，若未完成者不得以此申請保留入學資格。

### 三、以境外學歷資格報考之錄取生，須繳驗下列之證明文件

- (一) 持教育部認可之國外學歷資格報考之錄取生，須依「大學辦理國外學歷採認辦法」之規定，繳驗以下證明文件正本：
  1. 經我駐外館處驗證之國外學歷證件及歷年成績證明，並加蓋驗證章戳（中、英文以外之語言，應加附認證之中文或英文譯本）。
  2. 入出國主管機關核發之入出國紀錄（應涵蓋國外學歷修業起訖期間）。
- (二) 持教育部認可大陸地區高等學校學歷資格報考之錄取生，須依「大陸地區學歷採認辦法」之規定繳驗以下證明文件正本：
  1. 經教育部採認之畢業證書、歷年成績單（或學位證書或相關學歷證件）。
  2. 入出國主管機關核發之入出國紀錄（應涵蓋國外學歷修業起訖期間）。
- (三) 持教育部認可香港、澳門高等學校學歷資格報考之錄取生，須依「香港澳門學歷檢覈及採認辦法」之規定，繳驗經我駐外館處驗證之學歷證件正本（外文應附中譯本）、歷年成績證明正本（外文應附中譯本）、身分證明文件影本及入出國主管機關核發之入出國紀錄（應涵蓋國外學歷修業起訖期間）等相關文件。

### 四、正取生報到手續

- (一) 正取生自公告榜單之次日起至 **113 年 6 月 28 日(星期五)下午 5 時前**，可採通信或親自

辦理報到手續。

**1. 親自報到者**，請於上述期間（例假日除外）上午 8 時至下午 5 時攜帶下列文件，至本校蘭潭校區行政中心 1 樓教務處招生與出版組辦理。

- (1) 身分證影本
- (2) 成績通知單影本
- (3) 高中（職）畢業證書或同等學歷（力）證書正本

※以境外學歷報考者，請繳驗以境外學歷資格報考之錄取生，須繳驗之證明文件

**2. 通信報到者**，請備齊以下文件，掛號郵寄至 600355 嘉義市學府路 300 號「國立嘉義大學招生委員會」收。

- (1) 身分證影本
- (2) 成績通知單影本
- (3) 高中（職）畢業證書或同等學歷（力）證書正本

※以境外學歷報考者，請繳驗以境外學歷資格報考之錄取生，須繳驗之證明文件

- (二) 採通信報到者，以郵局郵戳為憑，逾期或以其他快遞公司送件者概不受理。
- (三) 未於上述期限完成報到程序者，視為放棄錄取資格，並不得參加備取生遞補作業，請正取考生特別注意。**逾期未報到者，不得以未接獲錄取通知為由，要求任何補救措施。**
- (四) 正取生如欲放棄錄取資格，應填具「放棄錄取資格聲明書」（請至表單專區下載），填妥並簽章後，並檢附本人身分證影本，以限時掛號郵寄至 600355 嘉義市學府路 300 號國立嘉義大學招生委員會，辦理放棄入學資格手續。
- (五) 本管道錄取生同時錄取本校「**113 學年度進修學士班甄試入學**」者，須擇一學系辦理報到。
- (六) 如有下列情事者，本校取消其入學資格：
  1. 未經本校核准，而未於規定時限內完成報到手續者。
  2. 證件不足，未經本校同意准予補繳者。
  3. 不符合其他入學規定者。

#### 五、備取生遞補與報到手續

##### (一) 遞補作業方式

依正取生報到後缺額，按備取生之總成績高低順序，以書面或電話通知遞補，**惟報到截止日以通知報到日期為準**；本考試備取生之備取遞補最後截止日期為本校 113 學年度第 1 學期行事曆訂定之正式上課日。請留意郵局郵件及保持通訊管道之暢通，以免影響遞補權益。**逾期未報到者，不得以未接獲錄取通知為由，要求任何補救措施。**

- (二) 備取生遞補比照正取生之報到程序，可採通信或親自報到，其所須攜帶證件，請參閱正取生之報到手續。

#### 拾、其他注意事項

- 一、考生所繳證明文件，如有不實、偽造、假借、塗改或舞弊等情事，一經查明，考試前取消考試資格，放榜前取消錄取資格，錄取者取消入學資格，入學者開除學籍，亦不發給任何證明文件。如將來在本校畢業後始發覺者，除勒令繳銷其學位證書外，並公告取消其畢業資格。
- 二、放榜後，正、備取生若於報到截止日前仍未收到成績單者，仍應如期辦理報到及接受報考資格審查，**逾期未報到者，事後不得以任何理由要求補救措施。**
- 三、本校學生可參加師資培育中心舉辦之教育學程考試，考試合格後可修習教育學程。

- 四、錄取生申請保留入學，悉依本校「學生申請保留入學資格作業要點」辦理。
- 五、錄取生欲申請雙重學籍者，悉依本校「學生申請雙重學籍要點」辦理。
- 六、本簡章未盡事宜，悉依相關規定辦理，或以本校招生委員會決議之。

## 拾壹、上課時間與地點

### 一、上課時間

週一至週五夜間上課（18：30～21：45），如因修業需要，另於週末或暑期排課。

### 二、上課地點

- (一) 中國文學系專業科目在民雄校區上課。
- (二) 企業管理學系、科技管理學系及財務金融學系之專業科目在本校新民校區上課。
- (三) 其他各學系皆在蘭潭校區上課。
- (四) 通識課程除大一國文、英文隨班於各校校區上課外，其餘各領域課程均在蘭潭校區上課。

## 拾貳、收費標準

國立嘉義大學 113 學年度進修學士班學雜費收費標準

(單位：元)

項 目	收 費
學雜費	1,200
學分費	1,310/學分
合 計	1,200 + 1,310×學分數

※其他相關收費項目請參閱本校教務處網頁，網址：

<https://www.ncyu.edu.tw/register/Subject?nodeId=35420>

法規名稱：入學大學同等學力認定標準

修正日期：民國 111 年 01 月 25 日

## 第 1 條

本標準依大學法第二十三條第四項規定訂定之。

## 第 2 條

具下列資格之一者，得以同等學力報考大學學士班（不包括二年制學士班）一年級新生入學考試：

一、高級中等學校及進修學校肄業學生有下列情形之一：

- （一）僅未修習規定修業年限最後一年，因故休學、退學或重讀二年以上，持有學校核發之歷年成績單，或附歷年成績單之修業證明書、轉學證明書或休學證明書。
- （二）修滿規定修業年限最後一年之上學期，因故休學或退學一年以上，持有學校核發之歷年成績單，或附歷年成績單之修業證明書、轉學證明書或休學證明書。
- （三）修滿規定年限後，因故未能畢業，持有學校核發之歷年成績單，或附歷年成績單之修業證明書、轉學證明書或休學證明書。

二、五年制專科學校及進修學校肄業學生有下列情形之一：

- （一）修滿三年級下學期後，因故休學或退學一年以上，持有修業證明書、轉學證明書或休學證明書，並檢附歷年成績單。
- （二）修讀四年級或五年級期間，因故休學或退學，或修滿規定年限，因故未能畢業，持有修業證明書、轉學證明書或休學證明書，並檢附歷年成績單。

三、依藝術教育法實施一貫制學制肄業學生，持有修業證明者，依其修業情形屬高級中等學校或五年制專科學校，準用前二款規定。

四、高級中等學校及職業進修（補習）學校或實用技能學程（班）三年級（延教班）結業，持有修（結）業證明書。

五、自學進修學力鑑定考試通過，持有普通型高級中等學校、技術型高級中等學校或專科學校畢業程度學力鑑定通過證書。

六、知識青年士兵學力鑑別考試及格，持有高中程度及格證明書。

七、國軍退除役官兵學力鑑別考試及格，持有高中程度及格證明書。

八、軍中隨營補習教育經考試及格，持有高中學力證明書。

九、下列國家考試及格，持有及格證書：

- （一）公務人員高等考試、普通考試或一等、二等、三等、四等特種考試及格。
- （二）專門職業及技術人員高等考試、普通考試或相當等級之特種考試及格。

十、持大陸高級中等學校肄業文憑，符合大陸地區學歷採認辦法規定，並有第一款所列情形之一。

十一、技能檢定合格，有下列資格之一，持有證書及證明文件：

- （一）取得丙級技術士證或相當於丙級之單一級技術士證後，從事相關工作經驗五年以上。
- （二）取得乙級技術士證或相當於乙級之單一級技術士證後，從事相關工作經驗二年以上。
- （三）取得甲級技術士證或相當於甲級之單一級技術士證。

十二、年滿二十二歲，且修習下列不同科目課程累計達四十學分以上，持有學分證明：

- （一）專科以上學校推廣教育學分班課程。
- （二）教育部認可之非正規教育課程。
- （三）空中大學選修生選修課程（不包括推廣教育課程）。



- (四) 職業訓練機構開設經教育部認可之專科以上教育階段職業繼續教育學分課程。
  - (五) 專科以上學校職業繼續教育學分課程。
- 十三、年滿十八歲，且修習下列不同科目課程累計達一百五十學分以上，持有學分證明：
- (一) 職業訓練機構開設經學校主管機關認可之高級中等教育階段職業繼續教育學分課程。
  - (二) 高級中等學校職業繼續教育學分課程。
- 十四、空中大學選修生，修畢四十學分以上（不包括推廣教育課程），成績及格，持有學分證明書。
- 十五、具有下列非學校型態實驗教育資格之一：
- (一) 符合高級中等以下教育階段非學校型態實驗教育實施條例第三十條第二項規定。
  - (二) 參與高級中等教育階段非學校型態實驗教育一年六個月以上，且與就讀五年制專科學校合計三年以上。

### 第 3 條

- 1 具下列資格之一者，得以同等學力報考大學二年制學士班一年級新生入學考試：
- 一、二年制專科學校及進修學校肄業學生有下列情形之一：
    - (一) 修滿規定修業年限最後一年之上學期，因故休學或退學二年以上，持有修業證明書、轉學證明書或休學證明書，並檢附歷年成績單。
    - (二) 修讀規定修業年限最後一年之下學期期間，因故休學或退學一年以上，持有修業證明書、轉學證明書或休學證明書，並檢附歷年成績單。
    - (三) 修滿規定修業年限，且已修畢畢業應修學分八十學分以上，因故未能畢業，持有修業證明書、轉學證明書或休學證明書，並檢附歷年成績單。
  - 二、三年制專科學校及進修學校肄業學生有下列情形之一：
    - (一) 僅未修習規定修業年限最後一年，因故休學或退學三年以上，持有修業證明書、轉學證明書或休學證明書，並檢附歷年成績單。
    - (二) 修滿規定修業年限最後一年之上學期，因故休學或退學二年以上，持有修業證明書、轉學證明書或休學證明書，並檢附歷年成績單。
    - (三) 修讀規定修業年限最後一年之下學期期間，因故休學或退學一年以上，持有修業證明書、轉學證明書或休學證明書，並檢附歷年成績單。
  - 三、五年制專科學校及進修學校肄業學生有下列情形之一：
    - (一) 僅未修習規定修業年限最後一年，因故休學或退學三年以上，持有修業證明書、轉學證明書或休學證明書，並檢附歷年成績單。
    - (二) 修滿規定修業年限最後一年之上學期，因故休學或退學二年以上，持有修業證明書、轉學證明書或休學證明書，並檢附歷年成績單。
    - (三) 修讀規定修業年限最後一年之下學期期間，因故休學或退學一年以上，持有修業證明書、轉學證明書或休學證明書，並檢附歷年成績單。
    - (四) 修滿規定修業年限，且已修畢畢業應修學分二百二十學分以上，因故未能畢業，持有修業證明書、轉學證明書或休學證明書，並檢附歷年成績單。
  - 四、大學學士班（不包括空中大學）肄業，修滿二年級下學期，持有修業證明書、轉學證明書或休學證明書，並檢附歷年成績單。
  - 五、自學進修學力鑑定考試通過，持有專科學校畢業程度學力鑑定通過證書。
  - 六、下列國家考試及格，持有及格證書：
    - (一) 公務人員高等考試或一等、二等、三等特種考試及格。
    - (二) 專門職業及技術人員高等考試或相當等級之特種考試及格。
  - 七、技能檢定合格，有下列資格之一，持有證書及證明文件：
    - (一) 取得乙級技術士證或相當於乙級之單一級技術士證後，從事相關工作經驗四年以上。

(二) 取得甲級技術士證或相當於甲級之單一級技術士證後，從事相關工作經驗二年以上。

八、符合年滿二十二歲、高級中等學校畢(結)業或修滿高級中等學校規定修業年限資格之一，並修習下列不同科目課程累計達八十學分以上，持有學分證明：

- (一) 大學或空中大學之大學程度學分課程。
- (二) 專科以上學校推廣教育學分班課程。
- (三) 教育部認可之非正規教育課程。
- (四) 職業訓練機構開設經教育部認可之專科以上教育階段職業繼續教育學分課程。
- (五) 專科以上學校職業繼續教育學分課程。

九、持有高級中等學校畢業證書後，從事相關工作經驗五年以上，並經大學校級或聯合招生委員會審議通過。

十、依藝術教育法實施一貫制學制肄業學生，持有修業證明者，依其修業情形屬五年制專科學校或大學學士班，準用第三款及第四款規定。

- 2 專科以上學校推廣教育實施辦法中華民國一百年七月十三日修正施行後，本標準一百零二年一月二十四日修正施行前，已修習前項第八款第二目所定課程學分者，不受二十二歲年齡限制。

#### 第 4 條

- 1 具下列資格之一者，得以同等學力報考大學學士班(不包括二年制學士班)轉學考試，轉入二年級或三年級：

一、學士班肄業學生有下列情形之一，持有修業證明書、轉學證明書或休學證明書，並檢附歷年成績單：

- (一) 修業累計滿二個學期以上者，得轉入二年級上學期。
- (二) 修業累計滿三個學期以上者，得轉入二年級下學期。
- (三) 修業累計滿四個學期以上者，得轉入三年級上學期。
- (四) 修業累計滿五個學期以上者，得轉入三年級下學期。

二、大學二年制學士班肄業學生，修滿一年級上學期，持有修業證明書、轉學證明書或休學證明書，並檢附歷年成績單。

三、專科學校學生有下列情形之一：

- (一) 取得專科學校畢業證書或專修科畢業。
- (二) 修滿規定修業年限之肄業學生，持有修業證明書、轉學證明書或休學證明書，並檢附歷年成績單。

四、自學進修學力鑑定考試通過，持有專科學校畢業程度學力鑑定通過證書。

五、符合年滿二十二歲、高級中等學校畢(結)業或修滿高級中等學校規定修業年限資格之一，並修習下列不同科目課程累計達八十學分以上，持有學分證明：

- (一) 大學或空中大學之大學程度學分課程。
- (二) 專科以上學校推廣教育學分班課程。
- (三) 教育部認可之非正規教育課程。
- (四) 職業訓練機構開設經教育部認可之專科以上教育階段職業繼續教育學分課程。
- (五) 專科以上學校職業繼續教育學分課程。

六、空中大學肄業全修生，修得三十六學分者，得報考性質相近學系二年級，修得七十二學分者，得報考性質相近學系三年級。

- 2 具下列資格之一者，得報考大學二年制學士班轉學考試，轉入一年級下學期：

一、大學學士班(不包括空中大學)肄業學生，修滿三年級上學期，持有修業證明書、轉學證明書或休學證明書，並檢附歷年成績單。

二、大學二年制學士班肄業學生，修業累計滿一個學期者，持有修業證明書、轉學證明書或休學證明書，並檢附歷年成績單。

- 3 具下列資格之一者，得報考學士後學士班轉學考試，轉入二年級：

- 一、取得碩士以上學位。
- 二、取得學士學位後，並修習下列不同科目課程達二十學分以上，持有學分證明：
  - (一) 大學或空中大學之大學程度學分課程。
  - (二) 專科以上學校推廣教育學分班課程。
  - (三) 教育部認可之非正規教育課程。
  - (四) 職業訓練機構開設經教育部認可之專科以上教育階段職業繼續教育學分課程。
  - (五) 專科以上學校職業繼續教育學分課程。
- 4 依藝術教育法實施一貫制學制肄業學生，持有修業證明者，依其修業情形屬大學學士班或五年制專科學校，準用第一項第一款、第三款及第二項第一款規定。
- 5 專科以上學校推廣教育實施辦法中華民國一百年七月十三日修正施行後，至一百零二年六月十三日前，已修習第一項第五款第二目所定課程學分者，不受二十二歲年齡限制。
- 6 轉學考生報考第一項及第二項轉學考試，依原就讀學校及擬報考學校之雙重學籍規定，擬於轉學錄取時選擇同時就讀者，得僅檢附歷年成績單。

## 第 5 條

具下列資格之一者，得以同等學力報考大學碩士班一年級新生入學考試：

- 一、在學士班肄業，僅未修滿規定修業年限最後一年，因故退學或休學，自規定修業年限最後一年之始日起算已滿二年，持有修業證明書或休學證明書，並檢附歷年成績單。
- 二、修滿學士班規定修業年限，因故未能畢業，自規定修業年限最後一年之末日起算已滿一年，持有修業證明書或休學證明書，並檢附歷年成績單。
- 三、在大學規定修業年限六年（包括實習）以上之學士班修滿四年課程，且已修畢畢業應修學分一百二十八學分以上。
- 四、取得專科學校畢業證書後，其為三年制者經離校二年以上；二年制或五年制者經離校三年以上；取得專科進修（補習）學校資格證明書、專科進修學校畢業證書或專科學校畢業程度學力鑑定通過證書者，比照二年制專科學校辦理。各校並得依實際需要，另增訂相關工作經驗、最低工作年資之規定。
- 五、下列國家考試及格，持有及格證書：
  - (一) 公務人員高等考試或一等、二等、三等特種考試及格。
  - (二) 專門職業及技術人員高等考試或相當等級之特種考試及格。
- 六、技能檢定合格，有下列資格之一，持有證書及證明文件：
  - (一) 取得甲級技術士證或相當於甲級之單一級技術士證後，從事相關工作經驗三年以上。
  - (二) 技能檢定職類以乙級為最高級別者，取得乙級技術士證或相當於乙級之單一級技術士證後，從事相關工作經驗五年以上。

## 第 6 條

曾於大學校院擔任專業技術人員、於專科學校或高級中等學校擔任專業及技術教師，經大學校級或聯合招生委員會審議通過，得以同等學力報考第二條、第三條及前條所定新生入學考試。

## 第 7 條

大學經教育部核可後，就專業領域具卓越成就表現者，經校級或聯合招生委員會審議通過，得准其以同等學力報考第二條、第三條及第五條所定新生入學考試。

## 第 8 條

- 1 具下列資格之一者，得以同等學力報考大學博士班一年級新生入學考試：
  - 一、碩士班學生修業滿二年且修畢畢業應修科目與學分（不包括論文），因故未能畢業，經退學或休學一年以上，持有修業證明書或休學證明書，及檢附歷年成績單，並

提出相當於碩士論文水準之著作。

二、逕修讀博士學位學生修業期滿，未通過博士學位候選人資格考核或博士學位考試，持有修業證明書或休學證明書，及檢附歷年成績單，並提出相當於碩士論文水準之著作。

三、修業年限六年以上之學系畢業獲有學士學位，經有關專業訓練二年以上，並提出相當於碩士論文水準之著作。

四、大學畢業獲有學士學位，從事與所報考系所相關工作五年以上，並提出相當於碩士論文水準之著作。

五、下列國家考試及格，持有及格證書，且從事與所報考系所相關工作六年以上，並提出相當於碩士論文水準之著作：

(一) 公務人員高等考試或一等、二等、三等特種考試及格。

(二) 專門職業及技術人員高等考試或相當等級之特種考試及格。

- 2 前項各款相當於碩士論文水準之著作，由各大學自行認定；其藝術類或應用科技類相當於碩士論文水準之著作，得以創作、展演連同書面報告或以技術報告代替。
- 3 第一項第三款所定有關專業訓練及第四款、第五款所定與所報考系所相關工作，由學校自行認定。

## 第 9 條

- 1 持國外或香港、澳門高級中等學校學歷，符合大學辦理國外學歷採認辦法或香港澳門學歷檢覈及採認辦法規定者，得準用第二條第一款規定辦理。
- 2 畢業年級相當於國內高級中等學校二年級之國外或香港、澳門同級同類學校畢業生，得以同等學力報考大學學士班一年級新生入學考試。但大學應增加其畢業應修學分，或延長其修業年限。
- 3 畢業年級高於相當國內高級中等學校之國外或香港、澳門同級同類學校肄業生，修滿相當於國內高級中等學校修業年限以下年級者，得準用第二條第一款規定辦理。
- 4 持國外或香港、澳門學士學位，符合大學辦理國外學歷採認辦法或香港澳門學歷檢覈及採認辦法規定者，得準用前條第一項第三款及第四款規定辦理。
- 5 持國外或香港、澳門專科以上學校畢（肄）業學歷，其畢（肄）業學校經教育部列入參考名冊或為當地國政府權責機關或專業評鑑團體所認可，且入學資格、修業年限及修習課程均與我國同級同類學校規定相當，並經大學校級或聯合招生委員會審議後認定為相當國內同級同類學校修業年級者，得準用第二條第二款、第三條第一項第一款至第四款、第四條第一項第一款至第三款、第二項與第三項第一款、第五條第一款至第四款及前條第一項第一款與第二款規定辦理。
- 6 持前項香港、澳門學校副學士學位證書及歷年成績單，或高級文憑及歷年成績單，得以同等學力報考科技大學、技術學院二年制學士班一年級新生入學考試。
- 7 第五項、前項、第十項及第十二項所定國外或香港、澳門學歷（力）證件、成績單或相關證明文件，應經我國駐外機構，或行政院在香港、澳門設立或指定機構驗證。
- 8 臺灣地區與大陸地區人民關係條例中華民國八十一年九月十八日公布生效後，臺灣地區人民、經許可進入臺灣地區團聚、依親居留、長期居留或定居之大陸地區人民、外國人、香港或澳門居民，持大陸地區專科以上學校畢（肄）業學歷，且符合下列各款資格者，得準用第二條第二款、第三條第一項第一款至第四款、第五條第一款至第四款及前條第一項第一款與第二款規定辦理：
  - 一、其畢（肄）業學校經教育部列入認可名冊，且無大陸地區學歷採認辦法第八條不予採認之情形。
  - 二、其入學資格、修業年限及修習課程，均與臺灣地區同級同類學校規定相當，並經各大學招生委員會審議後認定為相當臺灣地區同級同類學校修業年級。
- 9 持大陸地區專科以上學校畢（肄）業學歷，符合大陸地區學歷採認辦法規定者，得準用第四條第一項第一款至第三款、第二項及第三項第一款規定辦理。
- 10 持國外或香港、澳門學士學位，其畢業學校經教育部列入參考名冊或為當地國政府權責

機關或專業評鑑團體所認可，且入學資格、修業年限及修習課程均與我國同級同類學校規定相當，並經大學校級或聯合招生委員會審議後認定為相當國內同級同類學校修業年級者，或持大陸地區學士學位，符合大陸地區學歷採認辦法規定者，修習第四條第三項第二款之不同科目課程達二十學分以上，持有學分證明，得報考學士後學士班轉學考試，轉入二年級。

- 11 持前三項大陸地區專科以上學校畢（肄）業學歷報考者，其相關學歷證件及成績證明，應準用大陸地區學歷採認辦法第四條規定辦理。
- 12 持國外或香港、澳門相當於高級中等學校程度成績單、學歷（力）證件，及經當地政府教育主管機關證明得於當地報考大學之證明文件，並經大學校級或聯合招生委員會審議通過者，得以同等學力報考大學學士班（不包括二年制學士班）一年級新生入學考試。但大學得視其於國外或香港、澳門之修業情形，增加其畢業應修學分或延長其修業年限。

## 第 10 條

軍警校院學歷，依教育部核准比敘之規定辦理。

## 第 11 條

本標準所定年數起迄計算方式，除下列情形者外，自規定起算日，計算至報考當學年度註冊截止日為止：

- 一、離校或休學年數之計算：自歷年成績單、修業證明書、轉學證明書或休學證明書所載最後修滿學期之末日，起算至報考當學年度註冊截止日為止。
- 二、專業訓練及從事相關工作年數之計算：以專業訓練或相關工作之證明上所載開始日期，起算至報考當學年度註冊截止日為止。

## 第 12 條

本標準自發布日施行。



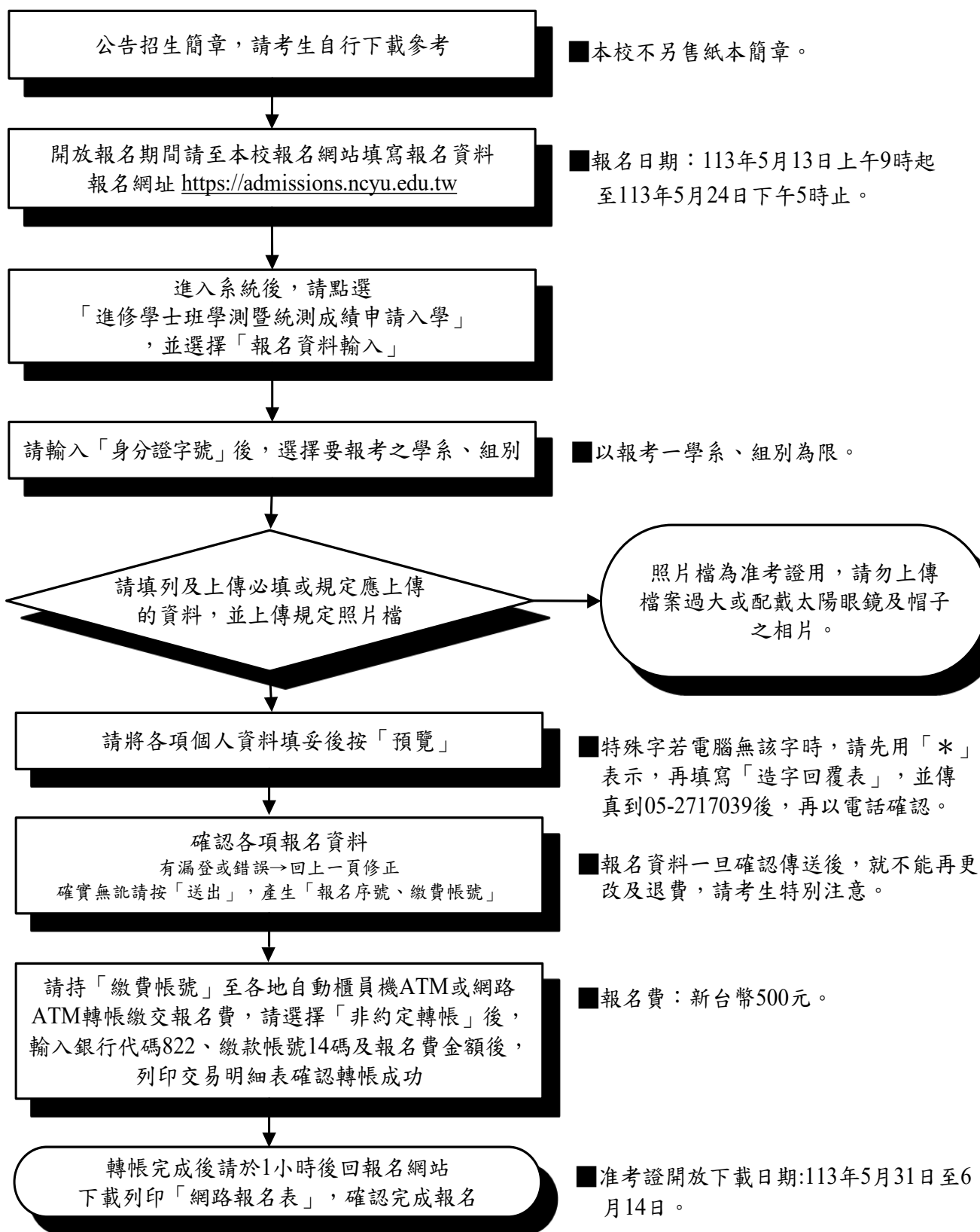
## 網路報名注意事項及作業流程

本校「網路報名招生系統」為架構在網際網路全球資訊網（WWW）上使用的系統。考生僅需一部可上網且安裝有瀏覽器（如：Internet Explorer、Chrome...等）之電腦與印表機，即可進行網路報名及各項網路查詢服務。為了使用方便，系統建議螢幕最佳解析度為 800×600。

### 壹、網路報名注意事項：

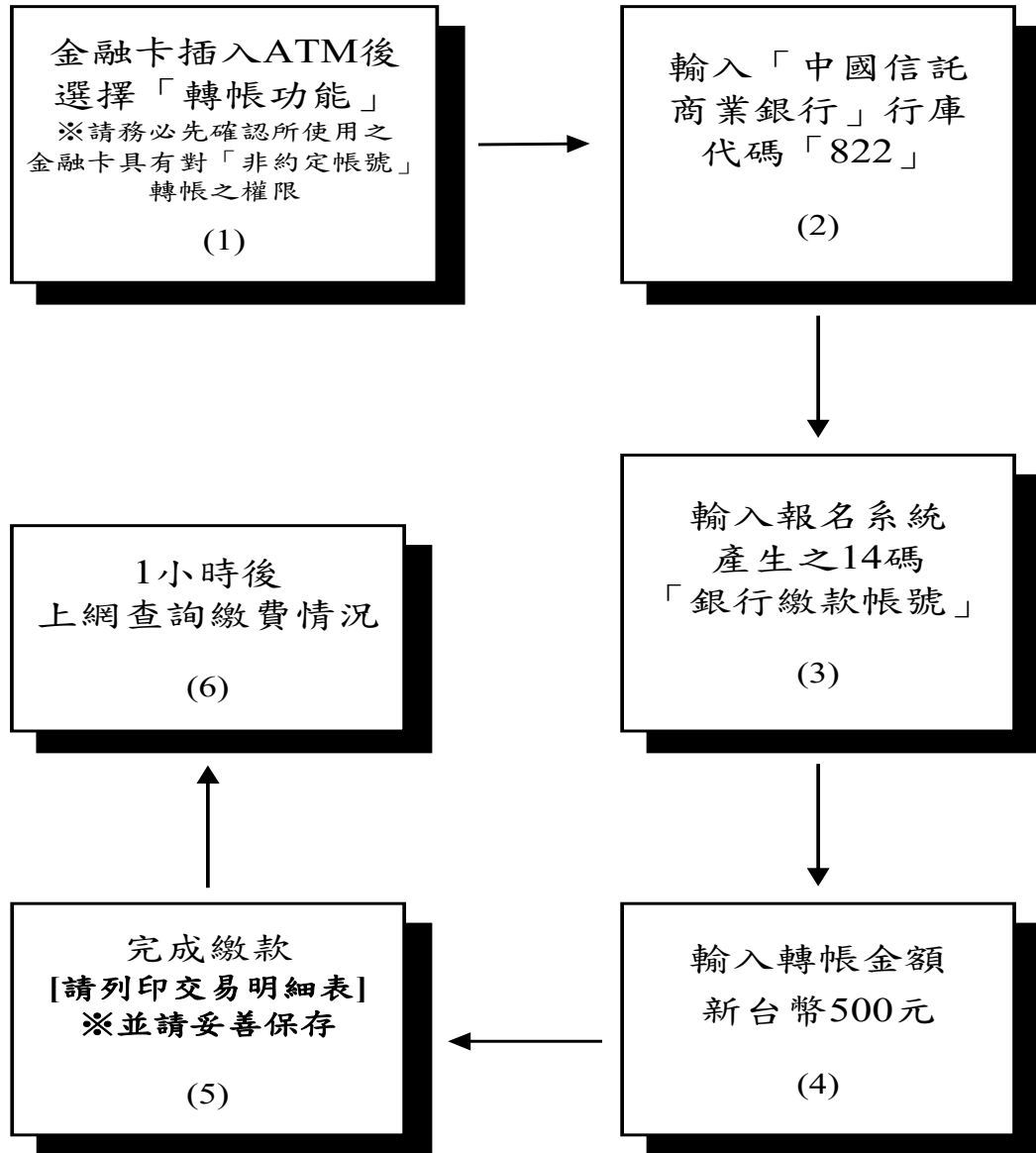
- 一、報名日期：自113年5月13日上午9時起至113年5月24日下午5時止。
  - 二、報名網址：<https://admissions.ncyu.edu.tw>
  - 三、進入後，請先點選「進修學士班學測暨統測成績申請入學」後，再點選「報名資料輸入」，鍵入身分證字號後，開始輸入報名資料。
  - 四、預覽輸入結果，並確認所登錄資料無誤後送出，於系統產生「報名序號」及「報名費繳費帳號」後，才算完成資料輸入程序，同時請務必列印網路報名資料自行留存，不必寄回，並請於報名資料輸入後持繳費帳號於**113年5月27日下午3時30分前**至 ATM 自動櫃員機轉帳繳款完畢，**(各金融機構辦理跨行匯款者，限請於113年5月24日前完成匯款)**，逾期未完成者，視同未完成報名手續。  
**繳費完成後，請檢查交易明細表，如「交易金額」及「手續費」沒有出現金額，或帳號餘額沒有扣款者，即表示轉帳未成功，亦可由本校網路報名招生系統點選 - 「報名作業」 - 「報名費入帳查詢」，查詢是否入帳成功。**
  - 五、如需臨櫃繳款，請至報名網站列印「中國信託商業銀行臨櫃繳款單」。
  - 六、每份報名表會自動產生一組「繳費帳號」，每一組帳號及金額為每位考生專屬，因此切勿影印供他人共同使用，也請勿以同一組號碼幫他人重覆繳款。
  - 七、報名時所上傳之相片須符合下列規格，才能順利儲存報名資料，以完成報名程序：
    1. 務必上傳『數位照片』，且其副檔名為jpg 或 jpeg 之個人照片。
    2. 上傳之照片須為「彩色、正面、脫帽、半身」之大頭照。
    3. 照片檔案大小不得小於 10KB，不能超過 350KB。
    4. 您可從照相館所給之磁片或光碟中直接選擇檔案後上傳。
    5. 自行掃描大頭照者，除了剪裁大小外，請盡量不要編修照片。
    6. 請勿上傳自行合成（如：合成背景...等）或自拍之照片。
    7. 請勿使用中文或帶有空白之檔案名稱。
    8. 部分相館所拍攝之照片為高解析度時，請務必先縮小尺寸大小後再上傳。
    9. 縮小尺寸之依據，建議可採用以尺寸寬度為 2.5cm 來進行等比例縮放。
    10. 此照片未來將於您錄取後，直接轉為學生證製卡用照片。
- 貳、各金融機構辦理跨行匯款者，限於113年5月24日前完成匯款，113年5月27日限使用自動櫃員機 ATM 或網路 ATM 轉帳繳款，以免繳費失敗，而影響報名。**

## 網路報名及 ATM 轉帳操作流程圖



## 報名費繳費方式說明

- 壹、繳費期間：自 113 年 5 月 13 日上午 9 時起至 113 年 5 月 27 日下午 3 時 30 分止。
- 貳、持金融卡至各金融機構自動櫃員機 ATM 或網路 ATM 轉帳繳費者，轉帳手續費由轉出帳號負擔，不包含於報名費內，逾期未繳費者，視同未完成報名手續，且不得要求任何補救措施。



※若使用郵局及非中國信託商業銀行之其他金融機構之自動櫃員機轉帳繳費方式，將金融卡插入自動櫃員機後，請選擇『跨行轉帳』及『非約定帳號』，輸入中國信託商業銀行代碼 822、報名費繳費帳號及轉帳金額，完成轉帳繳費。

※因詐騙案件頻傳，財政部金融局要求各金融機構自 93 年 6 月 1 日起實施自動櫃員機安全控管機制；若您持卡於自動櫃員機進行轉帳繳費時，不被受理『非約定帳號』轉帳時，請逕向原開戶之金融機構申辦具『非約定帳號』轉帳功能，再行轉帳繳費。（使用郵局金融卡者請持身分證及金融卡至各地郵局及分支局均可辦理）

參、至「中國信託商業銀行」各分行臨櫃繳款者，須先到本校網路報名招生系統，點選「進修學士班學測暨統測成績申請入學」之「中國信託商業銀行臨櫃現金繳款單列印作業」選項，列印繳費單後，始可至中國信託商業銀行各地分行進行臨櫃現金繳費。

(請注意!!若採行臨櫃現金繳費者，因分行連線作業時間規定不一，並無法能於繳費1小時後即可上網查詢，請稍候一段時間後再行上網檢視是否完成繳費銷帳)

肆、至其他金融機構辦理跨行匯款者，請持14碼繳款帳號辦理跨行匯款：

入帳行庫名稱：中國信託商業銀行嘉義分行

戶名：國立嘉義大學401專戶

※請完整填寫，以免因錯漏無法入帳

帳號：請填寫網路報名後所示之14碼繳款帳號

※至各地金融機構(非中國信託商業銀行)辦理跨行匯款者，限請於113年5月24日前完成匯款，以免繳費失敗，而遭退款。

※匯款手續費依各金融機構規定，由匯款人負擔，不包含於報名費內。

伍、其他注意事項：

- 一、繳費完成後，請檢查交易明細表，如「交易金額」及「手續費」欄沒有扣款紀錄，即表示轉帳未完成，請依繳費方式再次完成繳費；亦可於本校網路報名招生系統，點選「進修學士班學測暨統測成績申請入學」之「報名費入帳查詢」的選項，查詢是否轉帳成功。
- 二、使用自動櫃員機ATM或網路ATM繳費轉帳者，請儘早持存摺至原開戶之金融機構進行補摺，以確定轉帳成功。若因報名費繳交不正確、轉帳未成功而延誤報名，概由考生自行負責，且不得要求補繳報名費。
- 三、繳費後請將交易明細表正本自行留存。考生務必於繳費後在規定時間內寄(送)規定繳交表件以完成報名程序，始為報名成功。
- 四、持金融卡(不限本人)至金融機構自動櫃員機ATM或網路ATM辦理轉帳繳費者，請先確認金融卡具有轉帳功能後再進行轉帳繳費(注意：若干金融機構於91年後受理申請或更換之金融卡，除客戶提出申請外，並不具有轉帳功能，若因金融卡不具轉帳功能致無法繳費者，一律不得要求任何補救措施)。
- 五、如欲確認金融卡是否具有轉帳功能或欲申請金融卡轉帳功能，請逕洽金融卡原發卡機構辦理。
- 六、繳費如有任何問題，可先於本校網路報名招生系統中公告之「繳款常見問題Q&A」並依說明進行繳費處理。





# 國立嘉義大學 113 學年度進修學士班學測暨統測成績申請入學招生 考生退費申請表

一、考生姓名：\_\_\_\_\_

二、聯絡電話：\_\_\_\_\_

三、報考學系：\_\_\_\_\_ 學測成績申請入學 統測成績申請入學

四、本人符合重複繳費 低收入戶 經招生委員會審查資格不符 退費規定。

(經審查考生報名資格不符者，需扣除行政處理費 200 元)

請於 **113 年 6 月 3 日**前將【本申請書正本】、【各筆繳費收據(交易明細表)正本】、【身分證正反面影本】、【存簿封面影本】及一併掛號郵寄至 **600355 嘉義市學府路 300 號**教務處招生與出版組，信封上請註明：進修學士班招生退費申請、報考學系及姓名。

繳費收據正本(交易明細表)黏貼處

考生：\_\_\_\_\_ (簽章)中華民國 年 月 日

五、退費款項匯款方式(請擇一填列)：

匯至本人帳戶。

身分證正面影本黏貼處

身分證反面影本黏貼處

《請於次頁填寫帳戶資料並黏貼存簿封面影本》

帳戶資料

戶名：\_\_\_\_\_

身分證字號：\_\_\_\_\_聯絡電話：\_\_\_\_\_

匯款方式(擇一填列)：

金融機構：\_\_\_\_\_銀行\_\_\_\_\_分行

帳號：\_\_\_\_\_

郵局：\_\_\_\_\_郵局\_\_\_\_\_支局

局號：\_\_\_\_\_帳號：\_\_\_\_\_

存簿封面影本黏貼處

本人帳戶因(請說明)\_\_\_\_\_原因無法匯入，同意將退費款項  
匯至本人之\_\_\_\_\_ (請填與考生關係之稱謂及姓名) 帳戶。

※需再檢附帳戶持有之人身分證正反面影本

身分證正面影本黏貼處

身分證反面影本黏貼處

# 國立嘉義大學 113 學年度進修學士班學測暨統測成績申請入學招生 網路報名須造字回覆表

※注意：無須造字之考生免填（免傳真）本表。

姓名		報考學系組別	<input type="checkbox"/> 學測成績申請入學 <input type="checkbox"/> 統測成績申請入學
			學系
<b>報名序號</b>	(請務必填寫)		
身分證字號			
手 機		電 話	(日)                      (夜)
通訊地址	□□□		
<p>◎ 個人資料若有電腦各種輸入法均無法產生之字，請先以「*」代替，再填寫下表：</p> <p><input type="checkbox"/>姓名（須造字的字 _____）</p> <p><input type="checkbox"/>地址（須造字的字 _____）</p>			
<p>範例：考生姓名—林仔涵</p> <p>請勾選 <input checked="" type="checkbox"/>姓名（須造字的字 _____ 仔 _____）</p>			
備 註	<ol style="list-style-type: none"> <li>1. 各項欄位請詳細填寫，<b>報名序號</b>請務必填寫。</li> <li>2. 請於報名期間內回覆，逾期恕不受理。</li> <li>3. 回覆方式：           <ol style="list-style-type: none"> <li>(1) 一律以傳真方式辦理，傳真電話(05)2717039</li> <li>(2) 傳真完畢，請務必於當日來電(05)2717040 確認傳真資料是否已受理。</li> </ol> </li> <li>4. 個人資料須造字之考生務必將本表傳真至本校處理，以免因資料錯誤而影響您的權利。</li> <li>5. 本校造字完成後，由本校印製之考試相關資料（如報名表、成績單及錄取後之相關資訊），將會顯示正確姓名或地址，惟因個人電腦顯示器及印表機之不同，恐會造成“缺字”現象，請考生無須擔心。</li> </ol>		

國立嘉義大學 113 學年度進修學士班學測暨統測成績申請入學招生  
持境外學歷切結書

本人 \_\_\_\_\_ (請勾選)  
所持  國外  大陸地區  香港或澳門地區  
之學歷證件確為教育部認可，並符合

「大學辦理國外學歷採認辦法」或「大陸地區學歷採認辦法」或「香港澳門學歷檢覈及採認辦法」之規定。  
茲保證於錄取後報到時，繳驗完成驗印或採認之正式學歷證件正本及歷年成績單正本(外文應附中譯本)及  
入出國主管機關核發之入出國紀錄證明(須涵蓋境外學歷修業起迄期間)及簡章規定新生應繳驗證件，若未  
繳交或經查證不符合 貴校報考資格，本人自願放棄錄取資格，絕無異議。

此 致

國立嘉義大學招生委員會

境外校院名稱(請書寫英文全名):

---

學校地址(請書寫國名及地區):

---

境外學歷修業時間：西元\_\_\_\_\_年\_\_\_\_月至\_\_\_\_\_年\_\_\_\_月

合計\_\_\_\_\_個月(須扣除非修業期間)

立書人簽名(國外學歷請另行簽立英文姓名):

中文姓名：\_\_\_\_\_ 英文姓名：\_\_\_\_\_

身分證字號：\_\_\_\_\_

報考學系(組、學程)：\_\_\_\_\_

聯絡電話(行動電話)：\_\_\_\_\_

中華民國\_\_\_\_\_年\_\_\_\_月\_\_\_\_日

※注意事項：

持境外學歷報考者，須填具境外學歷切結書(附件資料)，於 113 年 5 月 28 日前連同境外學歷證書，先行傳真至本校教務處招生與出版組(傳真電話 05-2717039)，再將境外學歷切結書正本(國內郵戳為憑)限時掛號郵寄：600355 嘉義市學府路 300 號「國立嘉義大學招生委員會」收，信封上請註明：進修學士班學測暨統測成績申請入學境外學歷切結書、報考之學系、申請組別及姓名。

# 國立嘉義大學 113 學年度進修學士班學測暨統測成績申請入學招生 成績複查申請書及查覈表

查詢編號：113-□□-□□

考生：_____ 准考證號：_____		
計申請複查__科，每科複查費新台幣 50 元整，計新台幣_____元。		
申請人：_____ (簽章)		
申請日期： 年 月 日		
申請複查科目	原考試科目成績	複查結果

※注意事項：

- 一、准考證號須填寫清楚正確。
- 二、請將申請複查的科目書寫清楚，並計算複查費金額後至郵局購買郵局匯票，註明受款人為國立嘉義大學。
- 三、查詢編號及複查結果，考生不必填寫。
- 四、檢附 1.本申請表、2.成績通知單影本、3.複查費匯票、4.貼足回郵信封 1 個（信封下方須註明報考組別及准考證號），併同於簡章規定之截止日期前（以郵戳為憑），以下所附地址寄送本校招生委員會。
- 五、申請複查以 1 次為限，複查成績以複查卷面分數及累計分數為限，不得申請重新評閱，亦不得要求影印給分情形。

請沿虛線剪下本校招生委員會寄件封面，並黏貼於標準信封上掛號郵寄

✂.....

寄件人姓名：	報考學系：_____學系
准考證號：	組別： <input type="checkbox"/> 學測成績申請入學 <input type="checkbox"/> 統測成績申請入學
寄件人地址：	
<p><b>600355 嘉義市學府路 300 號</b></p> <p><b>國立嘉義大學招生委員會 收</b></p>	



國立嘉義大學 113 學年度進修學士班學測暨統測成績申請入學招生

**【放棄錄取資格聲明書】**

報考學系		姓 名	身 分 證 字 號
准考證 號			
組 別	<input type="checkbox"/> 學測成績申請組 <input type="checkbox"/> 統測成績申請組		
本人經由國立嘉義大學 113 學年度進修學士班學測暨統測成績申請入學招生錄取 貴校_____學系，現因故自願放棄錄取資格，特此聲明。 此致國立嘉義大學			
錄 取 生 簽 章		聯 絡 電 話	日： 夜： 手機：
家 長 (監 護 人) 簽 章			
注意事項	※放棄錄取資格辦理手續： 請將此聲明書填妥完畢後，另附上 <b>身分證正反面影本及回郵信封</b> 貼足掛號郵資（已繳驗畢業證書者，請附 A4 規格信封以寄還畢業證書正本；應屆畢業生請附標準信封退回切結書用）1 份，以 <b>限時掛號</b> 寄至 600355 嘉義市學府路 300 號 國立嘉義大學招生委員會 收。		

※第 1 聯 錄取學校存查

----- (請勿切割，並全張寄回) -----

國立嘉義大學 113 學年度進修學士班學測暨統測成績申請入學招生

**【放棄錄取資格聲明書】**

報考學系		姓 名	身 分 證 字 號
准考證 號			
組 別	<input type="checkbox"/> 學測成績申請組 <input type="checkbox"/> 統測成績申請組		
本人經由國立嘉義大學 113 學年度進修學士班學測暨統測成績申請入學招生錄取 貴校_____學系，現因故自願放棄錄取資格，特此聲明。 此致國立嘉義大學			
錄 取 生 簽 章		聯 絡 電 話	日： 夜： 手機：
家 長 (監 護 人) 簽 章			
注意事項	※放棄錄取資格辦理手續： 請將此聲明書填妥完畢後，另附上 <b>身分證正反面影本及回郵信封</b> 貼足掛號郵資（已繳驗畢業證書者，請附 A4 規格信封以寄還畢業證書正本；應屆畢業生請附標準信封退回切結書用）1 份，以 <b>限時掛號</b> 寄至 600355 嘉義市學府路 300 號 國立嘉義大學招生委員會 收。		

※第 2 聯 學生存查

註：1.請填妥本聲明書後以**限時掛號**寄達本校。

2.本校將聲明書第一、二聯蓋章後，第一聯留本校存查，第二聯寄還考生自存。

貼郵票處  
請以**限掛郵寄**

國立嘉義大學 113 學年度進修學士班學測暨統測成績申請入學招生  
持境外學歷身分考生寄件專用封面

報名系所： \_\_\_\_\_

考生姓名： \_\_\_\_\_ 報名序號： \_\_\_\_\_

電 話： \_\_\_\_\_ 手 機： \_\_\_\_\_

住 址：      \_\_\_\_\_

600355 嘉義市學府路 300 號  
國立嘉義大學招生委員會 收

郵寄期限：113 年 5 月 28 日前，以郵戳為憑。

此為持境外學歷身分考生相關證件專用封面

※注意事項：

- 一、請自備信封依規定繳交表件裝入信封中，再黏貼本封面郵寄（資料若無法裝入信封，請以包裹郵寄）。
- 二、請以**限時掛號**郵件投遞；若以平信寄送發生遺失或遲誤，責任由應考人自負。
- 三、如以民間快遞（如宅急便、宅配通…等）寄送，須於繳交截止日**下午 5 時前送達**本校蘭潭校區行政大樓 1 樓 教務處招生與出版組辦公室。
- 四、所繳交資料將不予退還，請考生自行備份留存。
- 五、所繳書件如有不實或偽造之情事，經查證屬實者，取消報考資格及錄取資格並自負法律責任。

## 本校各校區到校說明及交通圖

### 1. 蘭潭校區（嘉義市學府路 300 號）

【國道一號】於 264-嘉義出口下交流道，往嘉義方向行駛進入北港路→世賢路二段右轉→高鐵大道左轉→經垂楊大橋進入垂楊路→彌陀路→至忠義橋即左轉進入八掌溪防汛道路→循路標即可抵達蘭潭校區。

【國道三號】於 297-中埔出口下交流道，往嘉義(市區)方向行駛→大義路右轉→經忠義橋即右轉進入八掌溪防汛道路→循路標即可抵達蘭潭校區。

### 2. 民雄校區（嘉義縣民雄鄉文隆村 85 號）

【國道一號】於 257-民雄出口下交流道，往民雄方向進入民新路(縣道 164)→文化路(嘉 81)右轉→循路標即可抵達民雄校區。

【國道三號】於民雄/竹崎下交流道進入縣道 166→正大路→民雄交流道聯絡道(往國道一號民雄交流道)→過民雄陸橋→下橋後即文化路(嘉 81)左轉→循路標即可抵達民雄校區。

#### 【省道台 1 線】

南下：由省道(台 1 線)大林南下至民雄建國路二段與縣道 164 延伸線(民新路)路口右轉→過民雄陸橋→下橋後即文化路(嘉 81)左轉→循路標即可抵達民雄校區。

北上：由省道(台 1 線)嘉義北上至民雄建國路二段協同中學旁邊(嘉 80)左轉→文化路(嘉 81)右轉→循路標即可抵達民雄校區。

### 3. 林森校區（嘉義市林森東路 151 號）

【國道一號】於 264-嘉義出口下交流道，往嘉義方向行駛進入北港路→世賢路左轉→自由路右轉→過北興陸橋→下橋後即民生北路左轉→林森西路右轉→直行約 2 分里即可抵達林森校區。

【國道三號】於 290-竹崎出口下交流道→縣道 159 往嘉義方向→循林森東路即可抵達林森校區。

### 4. 新民校區（嘉義市新民路 580 號）

【國道 1 號】於 264-嘉義出口下交流道，往嘉義方向行駛進入北港路→世賢路二段右轉→新民路左轉→即可抵達新民校區。

【國道 3 號】於 297-中埔出口下交流道，往嘉義方向行駛進入阿里山公路(台 18 線)→吳鳳南路右轉→世賢路左轉→新民路右轉→即可抵達新民校區。









# 國立嘉義大學民雄校區平面圖

Map of Minsyong Campus, National Chiayi University





# 國立嘉義大學新民校區平面圖

## Map of Sinmin Campus, National Chiayi University



	管理學院A棟 Building A of College of Management
	管理學院B棟 Building B of College of Management
	學生宿舍 Student Dormitory
	雲嘉南動物疾病診斷中心 Center for Animal Disease Diagnosis
	運動設施 Sports Facilities
	汽車停車區 Car Parking
	機車停車區 Motorcycle Parking
	腳踏車停車區 Bicycle Parking



- 管理學院A棟**  
管理學院A系辦公室·教授辦公室  
研究生研究室·視聽教室  
社團教室  
Building A of College of Management  
departments, faculty offices, graduate labs, recreational rooms, clubs and associations
- 管理學院B棟**  
聯合辦公室·健康中心·圖書館  
電腦中心·語言教室·學生餐廳  
普通教室·研究生研究室·國際會議廳  
Building B of College of Management  
general administrative offices, health center, library, computer center, language lab, computer lab, student dining hall, classrooms, international convention hall
- 學生宿舍(明德樓)**  
Student Dormitory
- 網球場**  
Tennis Courts
- 司令台**  
Podium
- 運動場**  
Sports Field
- 籃球場**  
Basketball Courts
- 警衛室**  
Security Room
- 獸醫館**  
獸醫學院·動物醫院·雲嘉南動物疾病診斷中心  
Veterinary Medicine Hall  
Department of Veterinary Medicine·Animal Hospital·  
Center for Animal Disease Diagnosis
- 游泳池**  
Swimming Pool