

# 國立嘉義大學

## 大專校院就業職能平台(UCAN) 職場共通職能診斷分析報告

資料彙整：學生事務處學生職涯發展中心  
資料期間：2021.08.01 ~ 2021.10.31

中華民國 111 年 1 月 7 日

## 目錄

壹、	前言.....	1
貳、	施測概況.....	1
參、	全校施測分析 .....	2
肆、	各院施測分析 .....	7
一、	師範學院.....	7
二、	人文藝術學院.....	9
三、	管理學院.....	11
四、	農學院.....	13
五、	理工學院.....	15
六、	生命科學院.....	17
七、	獸醫學院.....	19
附錄一：	大專校院就業職能平台職場共通職能八大職能項目 .....	21
附錄二：	職場共通職能問卷中之填答說明(共通職能診斷之內容).....	21
附錄三	本校 110 學年度大學部入學新生 UCAN 職場共通職能各系施測概況 ..	22
附錄四	本校 110 學年度大學部入學新生 UCAN 職場共通職能各院系平均數、 標準差及對應全國 PR 值一覽表 .....	24

## 圖目錄

圖 1	110 學年一年級生 UCAN 職場共通職能平均值及對應全國常模 PR 值	.....3
圖 2	110 學年度各院一年級生 UCAN 職場共通職能平均分數	.....5
圖 3	110 學年度各院一年級生 UCAN 職場共通職能對應全國常模 PR 值	.....6
圖 4	110 學年度師範學院一年級生 UCAN 職場共通職能平均值及對應全國常模 PR 值	.....8
圖 5	110 學年度人文藝術學院一年級生 UCAN 職場共通職能平均值及對應全國常模 PR 值	.....9
圖 6	110 學年度管理學院一年級生 UCAN 職場共通職能平均值及對應全國常模 PR 值	..... 11
圖 7	110 學年度農學院一年級生 UCAN 職場共通職能平均值及對應全國常模 PR 值	..... 13
圖 8	110 學年度理工學院一年級生 UCAN 職場共通職能平均值及對應全國常模 PR 值	..... 15
圖 9	110 學年度生命科學院一年級生 UCAN 職場共通職能平均值及對應全國常模 PR 值	..... 17
圖 10	110 學年度獸醫學院一年級生 UCAN 職場共通職能平均值及對應全國常模 PR 值	..... 19

## 表目錄

表 1	110 學年度一年級生 UCAN 職場共通職能診斷施測人數彙整 .....	1
表 2	職場共通職能平均分數代表含意一覽(資料來源:UCAN 系統平台).....	2
表 3	110 學年度一年級生 UCAN 職場共通職能施測結果 .....	2
表 4	107~110 學年度一年級生 UCAN 職場共通職能施測結果 .....	3
表 5	110 學年度各院一年級生 UCAN 職場共通職能前五順位一覽表 .....	4
表 6	110 學年度各院一年級生 UCAN 職場共通職能平均值一覽表 .....	4
表 7	110 學年度各院一年級生 UCAN 職場共通職能對應全國常模 PR 值一覽表	5
表 8	110 學年度師範學院一年級生 UCAN 職場共通職能施測結果 .....	7
表 9	107~110 學年度師範學院一年級生 UCAN 職場共通職能施測結果 .....	8
表 10	110 學年度人文藝術學院一年級生 UCAN 職場共通職能施測結果 .....	9
表 11	107~110 學年度人文藝術學院一年級生 UCAN 職場共通職能施測結果 ...	10
表 12	110 學年度管理學院一年級生 UCAN 職場共通職能施測結果 .....	11
表 13	107~110 學年度管理學院一年級生 UCAN 職場共通職能施測結果 .....	12
表 14	110 學年度農學院一年級生 UCAN 職場共通職能施測結果 .....	13
表 15	107~110 學年度農學院一年級生 UCAN 職場共通職能施測結果 .....	14
表 16	110 學年度理工學院一年級生 UCAN 職場共通職能施測結果 .....	15
表 17	107~110 學年度理工學院一年級生 UCAN 職場共通職能施測結果 .....	16
表 18	110 學年度生命科學院一年級生 UCAN 職場共通職能施測結果 .....	17
表 19	107~110 學年度生命科學院一年級生 UCAN 職場共通職能施測結果 .....	18
表 20	110 學年度獸醫學院一年級生 UCAN 職場共通職能施測結果 .....	19
表 21	107~110 學年度獸醫學院一年級生 UCAN 職場共通職能施測結果 .....	20

## 壹、前言

本分析報告為本校 110 學年度大學部入學新生職場共通職能診斷施測結果，資料來源為 UCAN 平台提供之職場共通職能診斷的原始資料，資料蒐集時程係自 110 年 8 月 1 日起至 110 年 10 月 31 日止。

職場共通職能是指從事各種不同的職業類型都需要具備的能力，共有八項共通職能，包含：溝通表達、持續學習、人際互動、團隊合作、問題解決、創新、工作責任及紀律、資訊科技應用(施測題目於 2019 年 8 月 1 日更新)，有關職場共通職能八大職能項目詳如附錄一。問卷內容共 54 題並以五點量表評量為主，各項分數所代表勝任程度如附錄二。職能診斷是學生自我評量的狀況，無法完全視為客觀的實際能力，其重點在於根據診斷的結果瞭解能力強弱，透過融入課程或鼓勵同學參與相關課外活動，作為選課學習及參加活動的參考並設定學習目標，以持續強化職場共通職能。

## 貳、施測概況

本校 110 學年度因應防疫需求，由學生自主以手機版 UCAN 施測，並輔以影片進行施測引導及結果解析。本學年度一年級生有效填答之施測總數為 1,587 人，整體施測比率約 81%(表 1)，師範學院、農學院、理工學院及獸醫學院施測比率均達全校平均。各系施測概況詳如附錄三。

表 1 110 學年度一年級生 UCAN 職場共通職能診斷施測人數彙整

學院	110 學年度		
	在校人數	施測人數	施測比率
師範學院	285	247	87%
人文藝術學院	286	207	72%
管理學院	309	247	80%
農學院	384	322	84%
理工學院	426	348	82%
生命科學院	239	183	77%
獸醫學院	36	33	92%
總人數	1965	1587	81%

備註：110 學年度在校人數核算日為 110 年 10 月。

### 參、全校施測分析

本校 110 學年度一年級生整體施測平均數約介於 3.57~3.99，學生處於「該項能力還不錯，加強深化就可以完全勝任職場工作」，各平均分數代表含意詳如表 2。

表 2 職場共通職能平均分數代表含意一覽(資料來源:UCAN 系統平台)

平均值分數	含意
1~2 分	這項能力還需要特別加強，才能勝任職場工作。
2~3 分	這項能力已經有些基礎，也潛力能勝任職場工作。
3~4 分	這項能力程度不錯喔，加強深化就可以完全勝任職場工作。
4~5 分	這項能力是你可以發揮的優勢建議你外來在工作上要充分展現喔！

表 3 及圖 1 呈現本學年度一年級生對八大職能之自我評量趨勢，其中「工作責任及紀律」、「團隊合作」及「人際互動」自我評量分數較高，反之「持續學習」、「資訊科技應用」及「創新」則相對偏低。

表 3 110 學年度一年級生 UCAN 職場共通職能施測結果

職能類型	110 學年度(1,587 人)			
	平均值	自評排序	標準差	PR 值
溝通表達	3.68	5	0.61	35
持續學習	3.66	6	0.66	36
人際互動	3.85	3	0.69	41
團隊合作	3.92	2	0.62	40
問題解決	3.70	4	0.66	42
創新	3.57	8	0.71	39
工作責任及紀律	3.99	1	0.62	32
資訊科技運用	3.65	7	0.70	35

備註：

1. 各職能最高分數為 5 分。
2. PR 值參照 UCAN 平台提供 110 年 8 月全國樣本常模。

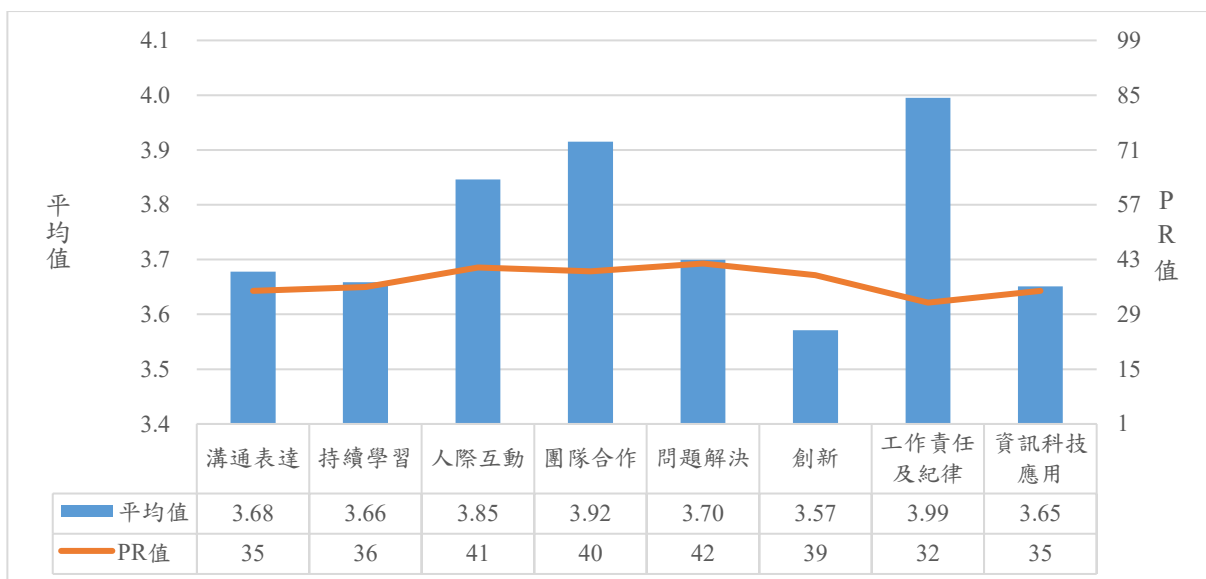


圖 1 110 學年一年級生 UCAN 職場共通職能平均值及對應全國常模 PR 值

一年級生整體施測平均值對 UCAN 職場共通職能全體樣本常模之 PR 值約介於 32~42，職能前三順位依序為「問題解決」、「人際互動」和「團隊合作」，而最低的「工作責任及紀律」分數高於 32% 左右的學生。有關本校各院系學生 UCAN 職場共通職能施測結果詳如附錄四。

另外，由 107 學年度迄今的資料可知學生的優勢職能為「工作責任及紀律」、「團隊合作」和「人際互動」，呈現穩定的趨勢，而學校可針對弱勢職能如「創新」和「資訊科技應用」加強培養學生相關能力。

表 4 107~110 學年度一年級生 UCAN 職場共通職能施測結果

職能類型	107 學年度 (1,706 人)		108 學年度 (1,602 人)		109 學年度 (1,578 人)		110 學年度 (1,587 人)	
	平均分數	自評排序	平均分數	自評排序	平均分數	自評排序	平均分數	自評排序
溝通表達	3.67	8	3.72	6	3.73	6	3.68	5
持續學習	3.89	5	3.81	4	3.78	4	3.66	6
人際互動	4.04	3	3.95	3	3.92	3	3.85	3
團隊合作	4.05	2	3.98	2	3.98	2	3.92	2
問題解決	3.86	6	3.77	5	3.77	5	3.70	4
創新	3.79	7	3.70	8	3.64	8	3.57	8
工作責任及紀律	4.17	1	4.06	1	4.09	1	3.99	1
資訊科技應用	3.99	4	3.70	7	3.72	7	3.65	7

表 5 為本校及各院一年級生共通職能前五順位，前三順位依序為「工作責任及紀律」、「人際互動」和「團隊合作」，「問題解決」、「溝通表達」及「持續學習」在各學院順位略有差異。

表 5 110 學年度各院一年級生 UCAN 職場共通職能前五順位一覽表

	第一順位	第二順位	第三順位	第四順位	第五順位
師範學院 (247 人)	工作責任及紀律 (4.07, 52)	團隊合作 (4.01, 56)	人際互動 (3.99, 41)	溝通表達 (3.74, 44)	問題解決 (3.72, 42)
人文藝術學院 (207 人)	工作責任及紀律 (3.96, 32)	團隊合作 (3.89, 40)	人際互動 (3.84, 41)	溝通表達 (3.69, 35)	持續學習 (3.66, 36)
管理學院 (247 人)	工作責任及紀律 (4.15, 58)	團隊合作 (4.04, 56)	人際互動 (3.94, 41)	溝通表達 (3.79, 44)	問題解決 (3.76, 42)
農學院 (322 人)	工作責任及紀律 (3.97, 32)	團隊合作 (3.90, 40)	人際互動 (3.82, 32)	問題解決 (3.65, 33)	持續學習 (3.65, 36)
理工學院 (348 人)	工作責任及紀律 (3.84, 25)	團隊合作 (3.77, 31)	資訊科技應用 (3.72, 36)	問題解決 (3.72, 42)	人際互動 (3.72, 32)
生命科學院 (183 人)	工作責任及紀律 (4.04, 52)	團隊合作 (3.91, 40)	人際互動 (3.80, 32)	問題解決 (3.69, 42)	持續學習 (3.63, 36)
獸醫學院 (33 人)	工作責任及紀律 (4.13, 52)	團隊合作 (4.11, 56)	人際互動 (3.96, 41)	持續學習 (3.92, 52)	溝通表達 (3.85, 44)
全校 (1587 人)	工作責任及紀律 (3.99, 32)	團隊合作 (3.92, 40)	人際互動 (3.85, 41)	問題解決 (3.70, 42)	溝通表達 (3.68, 35)

全校與各院一年級生 UCAN 職場共通職能施測平均分數如表 6 及圖 3。由各院平均分數可知，獸醫學院在「溝通表達」、「持續學習」、「團隊合作」、「問題解決」及「資訊科技應用」等五大職能，平均分數皆為七院最高。而師範學院在「人際互動」方面及管理學院在「創新」和「工作責任及紀律」方面，平均分數高於其他學院。

表 6 110 學年度各院一年級生 UCAN 職場共通職能平均值一覽表

院別	師範學院	人文藝術學院	管理學院	農學院	理工學院	生命科學院	獸醫學院	全校
溝通表達	3.74	3.69	3.79	3.63	3.61	3.62	3.85	3.68
持續學習	3.71	3.66	3.70	3.65	3.59	3.63	3.92	3.66
人際互動	3.99	3.84	3.94	3.82	3.72	3.80	3.96	3.85
團隊合作	4.01	3.89	4.04	3.90	3.77	3.91	4.11	3.92
問題解決	3.72	3.63	3.76	3.65	3.72	3.69	3.80	3.70
創新	3.57	3.57	3.67	3.57	3.54	3.49	3.62	3.57
工作責任及紀律	4.07	3.96	4.15	3.97	3.84	4.04	4.13	3.99
資訊科技應用	3.66	3.60	3.66	3.61	3.72	3.59	3.78	3.65



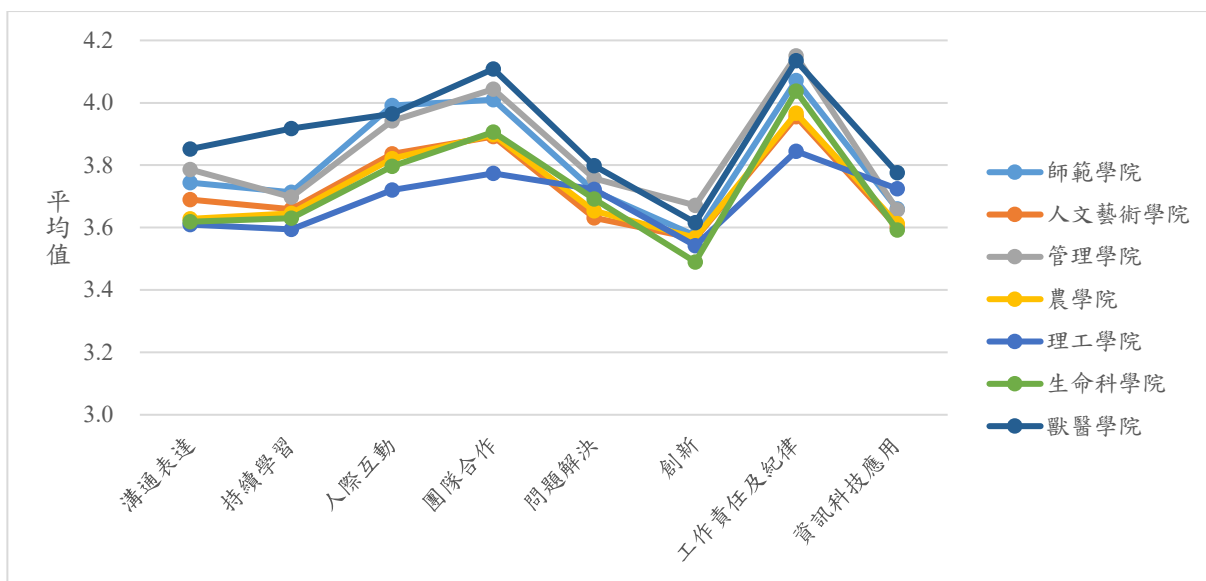


圖 2 110 學年度各院一年級生 UCAN 職場共通職能平均分數

表 7 為全校與各院職場共通職能對應全國常模 PR 值，可知表現最佳為管理學院在「工作責任及紀律」此一職能，高於全國 58% 的學生。

表 7 110 學年度各院一年級生 UCAN 職場共通職能對應全國常模 PR 值一覽表

共通職能	院別	師範學院	人文藝術學院	管理學院	農學院	理工學院	生命科學院	獸醫學院	全校
溝通表達		44	35	44	35	35	35	44	35
持續學習		44	36	36	36	36	36	52	36
人際互動		41	41	41	32	32	32	41	41
團隊合作		56	40	56	40	31	40	56	40
問題解決		42	33	42	33	42	42	42	42
創新		39	39	48	39	39	31	39	39
工作責任及紀律		52	32	58	32	25	52	52	32
資訊科技應用		35	31	35	31	36	31	41	35

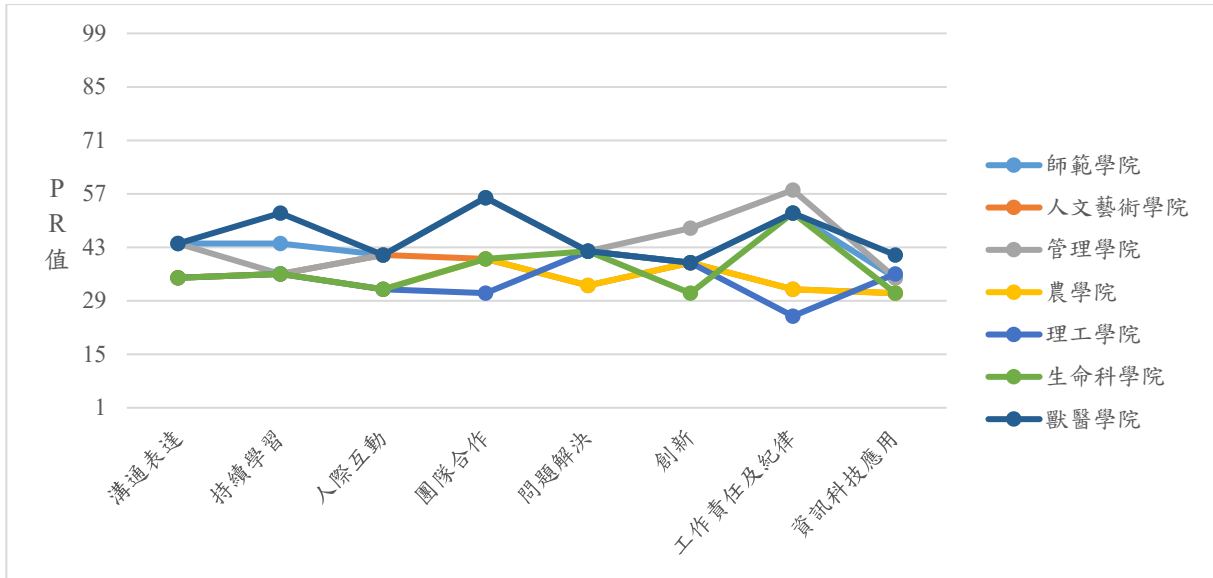


圖 3 110 學年度各院一年級生 UCAN 職場共通職能對應全國常模 PR 值

## 肆、各院施測分析

有關各院學生在職場共通職能之自我評量結果分述如下：

### 一、師範學院

一年級生 UCAN 職場共通職能施測結果如表 8，職場共通職能整體平均分數介於 3.57~4.07，學生處於「該項能力還不錯，加強深化就可以完全勝任職場工作」或「這項能力是可以發揮的優勢，建議未來在工作上要充分展現」。

對照全體樣本常模之 PR 值約為 35~56，其中分數較高的前三項職能分別為「工作責任及紀律」、「團隊合作」及「人際互動」等。「工作責任及紀律」平均分數為 4.07，PR 值為 52，顯示本校學生在「工作責任及紀律」職能方面高於全國 52% 的學生；而分數最低者為「創新」，平均分數為 3.57，PR 值為 39，即在「創新」職能分數高於全國 39% 的學生。

表 8 110 學年度師範學院一年級生 UCAN 職場共通職能施測結果

職涯類型	110 學年度(247 人)			
	平均分數	自評排序	標準差	PR 值
溝通表達	3.74	4	0.60	44
持續學習	3.71	6	0.65	44
人際互動	3.99	3	0.65	41
團隊合作	4.01	2	0.59	56
問題解決	3.72	5	0.68	42
創新	3.57	8	0.69	39
工作責任及紀律	4.07	1	0.62	52
資訊科技應用	3.66	7	0.67	35

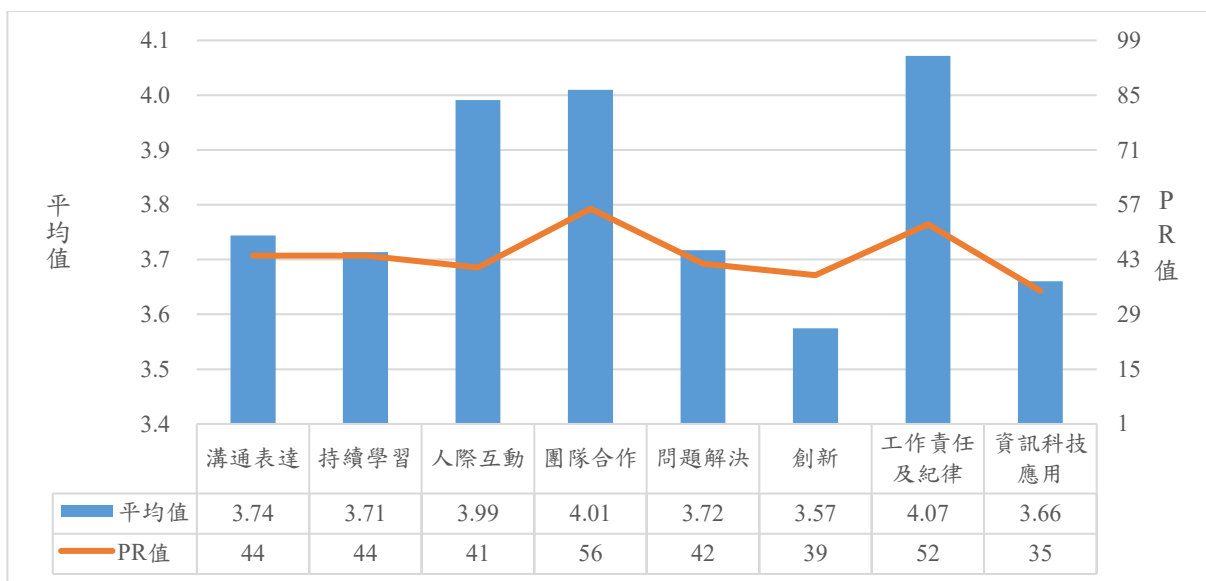


圖 4 110 學年度師範學院一年級生 UCAN 職場共通職能平均值及對應全國常模 PR 值

由 107 學年度迄今的資料可知學生的優勢職能主要為「工作責任及紀律」，「人際互動」和「團隊合作」則不相上下，而學校可針對弱勢職能如「創新」和「資訊科技應用」加強培養學生相關能力。

表 9 107~110 學年度師範學院一年級生 UCAN 職場共通職能施測結果

職能類型	107 學年度 (275 人)		108 學年度 (257 人)		109 學年度 (265 人)		110 學年度 (247 人)	
	平均分數	自評排序	平均分數	自評排序	平均分數	自評排序	平均分數	自評排序
溝通表達	3.86	6	3.75	7	3.73	5	3.74	4
持續學習	3.91	5	3.86	4	3.77	4	3.71	6
人際互動	4.16	2	4.09	3	4.03	2	3.99	3
團隊合作	4.15	3	4.10	2	4.02	3	4.01	2
問題解決	3.79	8	3.80	5	3.72	6	3.72	5
創新	3.82	7	3.77	6	3.60	8	3.57	8
工作責任及紀律	4.20	1	4.13	1	4.11	1	4.07	1
資訊科技應用	3.95	4	3.70	8	3.66	7	3.66	7

## 二、人文藝術學院

一年級生 UCAN 職場共通職能施測結果如表 10，整體平均分數介於 3.57~3.96，學生處於「該項能力還不錯，加強深化就可以完全勝任職場工作」。對照全體樣本常模之 PR 值約為 31~41，其中分數較高的前三項職能分別為「工作責任及紀律」(3.96,32)、「團隊合作」(3.89,40)及「人際互動」(3.84,41)等，較低者為「創新」(3.57,39)。

表 10 110 學年度人文藝術學院一年級生 UCAN 職場共通職能施測結果

職涯類型	110 學年度(207 人)			
	平均分數	自評排序	標準差	PR 值
溝通表達	3.69	4	0.61	35
持續學習	3.66	5	0.65	36
人際互動	3.84	3	0.67	41
團隊合作	3.89	2	0.61	40
問題解決	3.63	6	0.69	33
創新	3.57	8	0.73	39
工作責任及紀律	3.96	1	0.60	32
資訊科技應用	3.60	7	0.74	31

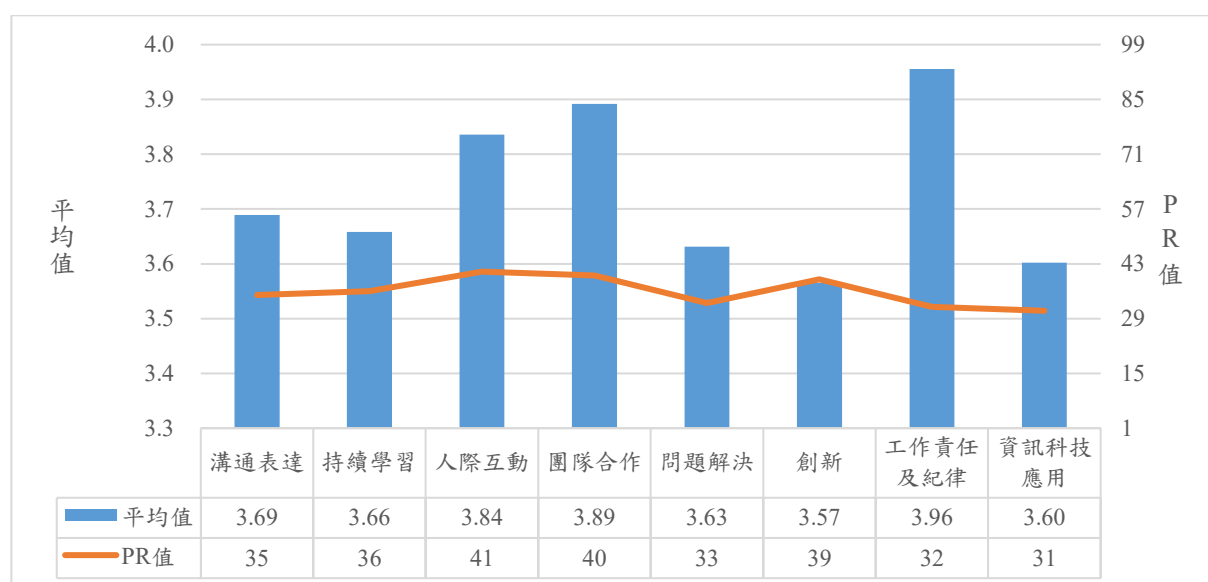


圖 5 110 學年度人文藝術學院一年級生 UCAN 職場共通職能平均值及對應全國常模 PR 值

由 107 學年度迄今的資料可知學生的優勢職能主要為「工作責任及紀律」，「人際互動」和「團隊合作」則不相上下，而學校可針對弱勢職能如「創新」和

「資訊科技應用」加強培養學生相關能力。

表 11 107~110 學年度人文藝術學院一年級生 UCAN 職場共通職能施測結果

職能類型	107 學年度 (275 人)		108 學年度 (238 人)		109 學年度 (242 人)		110 學年度 (207 人)	
	平均分數	自評 排序	平均分數	自評 排序	平均分數	自評 排序	平均分數	自評 排序
溝通表達	3.80	6	3.73	5	3.78	4	3.69	4
持續學習	3.87	5	3.78	4	3.76	5	3.66	5
人際互動	4.07	2	3.96	3	3.95	2	3.84	3
團隊合作	4.02	3	3.96	2	3.94	3	3.89	2
問題解決	3.75	8	3.66	7	3.70	6	3.63	6
創新	3.77	7	3.63	8	3.64	8	3.57	8
工作責任及紀律	4.13	1	4.05	1	4.03	1	3.96	1
資訊科技應用	3.93	4	3.66	6	3.70	7	3.60	7

### 三、管理學院

一年級生 UCAN 職場共通職能施測結果如表 12，整體平均分數介於 3.66~4.15，學生處於「該項能力還不錯，加強深化就可以完全勝任職場工作」或「這項能力是可以發揮的優勢，建議未來在工作上要充分展現」。對照全體樣本常模之 PR 值約為 35~58，其中分數較高的前三項職能分別為「工作責任及紀律」(4.15,58)、「團隊合作」(4.04,56)及「人際互動」(3.94,41)等，較低者為「資訊科技應用」(3.66,35)。

表 12 110 學年度管理學院一年級生 UCAN 職場共通職能施測結果

職涯類型	110 學年度(247 人)			
	平均分數	自評排序	標準差	PR 值
溝通表達	3.79	4	0.57	44
持續學習	3.70	6	0.63	36
人際互動	3.94	3	0.67	41
團隊合作	4.04	2	0.56	56
問題解決	3.76	5	0.63	42
創新	3.67	7	0.72	48
工作責任及紀律	4.15	1	0.58	58
資訊科技應用	3.66	8	0.70	35

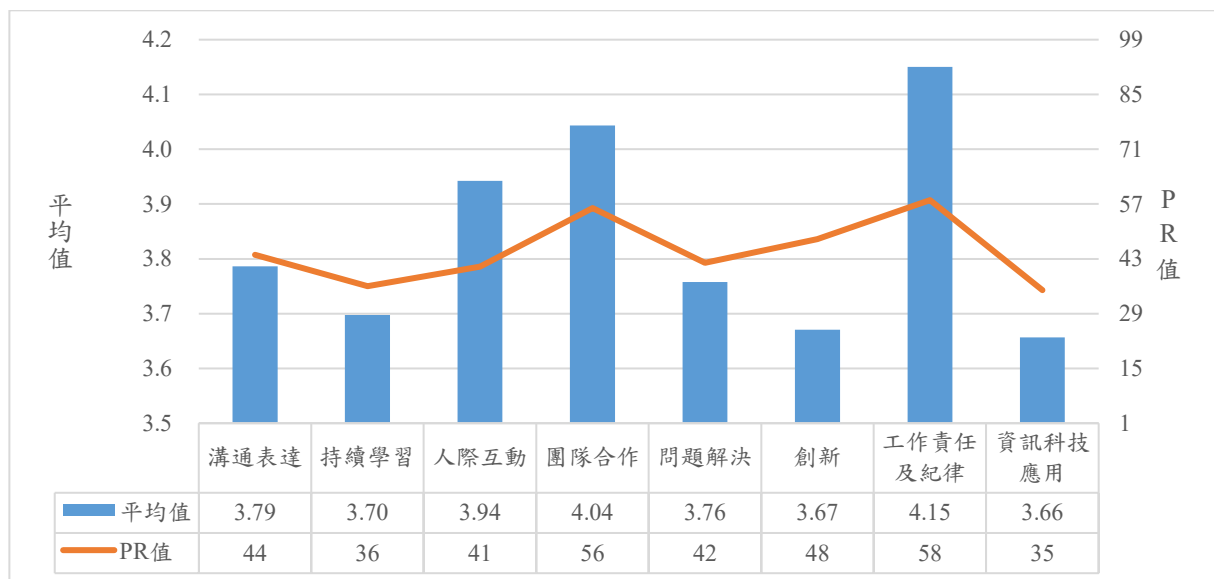


圖 6 110 學年度管理學院一年級生 UCAN 職場共通職能平均值及對應全國常模 PR 值

由 107 學年度迄今的資料可知學生的優勢職能主要為「工作責任及紀律」、

「團隊合作」和「人際互動」，而學校可針對弱勢職能如「創新」和「資訊科技應用」加強培養學生相關能力。

表 13 107~110 學年度管理學院一年級生 UCAN 職場共通職能施測結果

職能類型	107 學年度 (266 人)		108 學年度 (262 人)		109 學年度 (247 人)		110 學年度 (247 人)	
	平均分數	自評 排序	平均分數	自評 排序	平均分數	自評 排序	平均分數	自評 排序
溝通表達	3.90	7	3.73	5	3.74	6	3.79	4
持續學習	3.90	5	3.75	4	3.77	5	3.70	6
人際互動	4.09	3	3.94	2	3.98	3	3.94	3
團隊合作	4.10	2	3.94	3	4.01	2	4.04	2
問題解決	3.90	6	3.72	6	3.77	4	3.76	5
創新	3.82	8	3.67	7	3.65	8	3.67	7
工作責任及紀律	4.27	1	4.03	1	4.13	1	4.15	1
資訊科技應用	4.07	4	3.63	8	3.73	7	3.66	8



#### 四、農學院

一年級生 UCAN 職場共通職能施測結果如表 14，整體平均分數介於 3.57~3.97，學生處於「該項能力還不錯，加強深化就可以完全勝任職場工作」。對照全體樣本常模之 PR 值約為 31~40，其中分數較高的前三項職能分別為「工作責任及紀律」(3.97,32)、「團隊合作」(3.90,40)及「人際互動」(3.82,32)等，較低者為「創新」(3.57,39)。

表 14 110 學年度農學院一年級生 UCAN 職場共通職能施測結果

職涯類型	110 學年度(322 人)			
	平均分數	自評排序	標準差	PR 值
溝通表達	3.63	6	0.59	35
持續學習	3.65	5	0.67	36
人際互動	3.82	3	0.70	32
團隊合作	3.90	2	0.64	40
問題解決	3.65	4	0.64	33
創新	3.57	8	0.70	39
工作責任及紀律	3.97	1	0.62	32
資訊科技應用	3.61	7	0.67	31

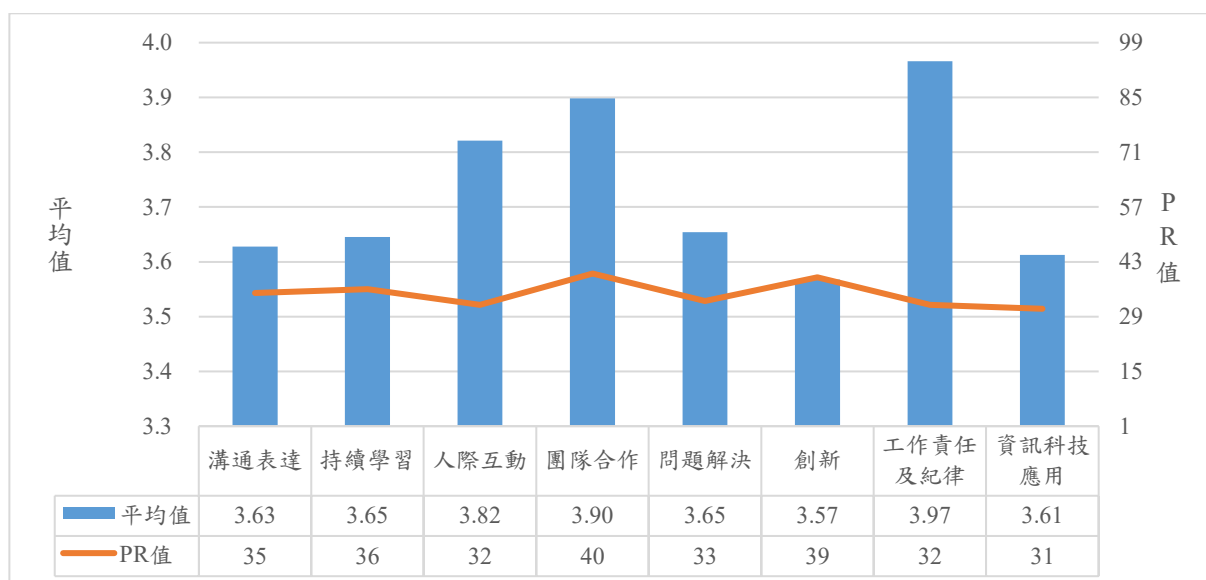


圖 7 110 學年度農學院一年級生 UCAN 職場共通職能平均值及對應全國常模 PR 值

由 107 學年度迄今的資料可知學生的優勢職能為「工作責任及紀律」、「團隊合作」和「人際互動」，呈現穩定的趨勢，而學校可針對弱勢職能如「創新」和

「資訊科技應用」加強培養學生相關能力。

表 15 107~110 學年度農學院一年級生 UCAN 職場共通職能施測結果

職能類型	107 學年度 (295 人)		108 學年度 (292 人)		109 學年度 (308 人)		110 學年度 (322 人)	
	平均分數	自評 排序	平均分數	自評 排序	平均分數	自評 排序	平均分數	自評 排序
溝通表達	3.66	8	3.68	8	3.68	6	3.63	6
持續學習	3.86	5	3.82	4	3.81	4	3.65	5
人際互動	3.94	3	3.87	3	3.88	3	3.82	3
團隊合作	4.03	2	3.97	2	3.97	2	3.90	2
問題解決	3.77	6	3.80	5	3.75	5	3.65	4
創新	3.70	7	3.69	7	3.63	8	3.57	8
工作責任及紀律	4.15	1	4.07	1	4.09	1	3.97	1
資訊科技應用	3.89	4	3.70	6	3.66	7	3.61	7

## 五、理工學院

一年級生 UCAN 職場共通職能施測結果如表 16，整體平均分數介於 3.54~3.84，學生處於「該項能力還不錯，加強深化就可以完全勝任職場工作」。對照全體樣本常模之 PR 值約為 25~42，其中分數較高的前三項職能分別為「工作責任及紀律」(3.84,25)、「團隊合作」(3.77,31)及「資訊科技應用」(3.72,36)等，較低者為「創新」(3.54,39)。

表 16 110 學年度理工學院一年級生 UCAN 職場共通職能施測結果

職涯類型	110 學年度(348 人)			
	平均分數	自評排序	標準差	PR 值
溝通表達	3.61	6	0.64	35
持續學習	3.59	7	0.69	36
人際互動	3.72	5	0.72	32
團隊合作	3.77	2	0.65	31
問題解決	3.72	4	0.68	42
創新	3.54	8	0.70	39
工作責任及紀律	3.84	1	0.67	25
資訊科技應用	3.72	3	0.72	36

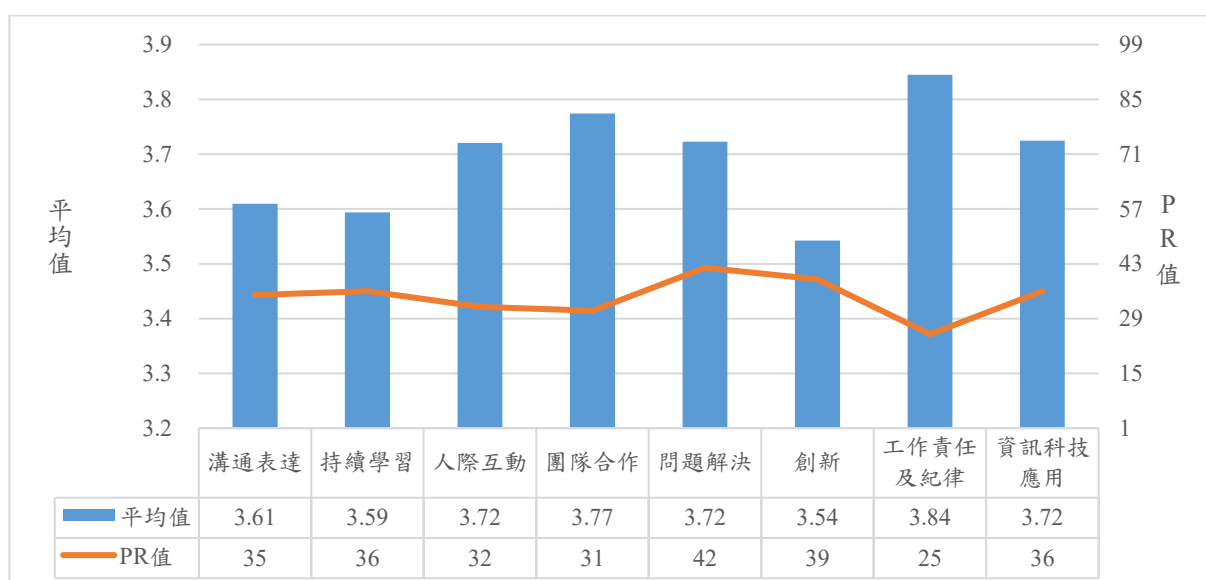


圖 8 110 學年度理工學院一年級生 UCAN 職場共通職能平均值及對應全國常模 PR 值

由 107 學年度迄今的資料可知學生的優勢職能主要為「工作責任及紀律」、「團隊合作」和「資訊科技應用」，而學校可針對弱勢職能如「創新」和「溝通

表達」加強培養學生相關能力。

表 17 107~110 學年度理工學院一年級生 UCAN 職場共通職能施測結果

職能類型	107 學年度 (354 人)		108 學年度 (334 人)		109 學年度 (290 人)		110 學年度 (348 人)	
	平均分數	自評 排序	平均分數	自評 排序	平均分數	自評 排序	平均分數	自評 排序
溝通表達	3.79	8	3.74	8	3.70	8	3.61	6
持續學習	3.91	6	3.86	5	3.78	6	3.59	7
人際互動	3.96	5	3.93	3	3.82	5	3.72	5
團隊合作	3.98	4	3.95	2	3.93	2	3.77	2
問題解決	3.99	3	3.86	4	3.84	4	3.72	4
創新	3.87	7	3.75	7	3.71	7	3.54	8
工作責任及紀律	4.11	1	4.03	1	4.05	1	3.84	1
資訊科技應用	4.08	2	3.83	6	3.85	3	3.72	3

## 六、生命科學院

一年級生 UCAN 職場共通職能施測結果如表 18，整體平均分數介於 3.49~4.04，學生處於「該項能力還不錯，加強深化就可以完全勝任職場工作」或「這項能力是可以發揮的優勢，建議未來在工作上要充分展現」。對照全體樣本常模之 PR 值約為 31~52，其中分數較高的前三項職能分別為「工作責任及紀律」(4.04,52)、「團隊合作」(3.91,40)及「人際互動」(3.80,32)等，較低者為「創新」(3.49,31)。

表 18 110 學年度生命科學院一年級生 UCAN 職場共通職能施測結果

職涯類型	110 學年度(183 人)			
	平均分數	自評排序	標準差	PR 值
溝通表達	3.62	6	0.59	35
持續學習	3.63	5	0.64	36
人際互動	3.80	3	0.66	32
團隊合作	3.91	2	0.57	40
問題解決	3.69	4	0.67	42
創新	3.49	8	0.70	31
工作責任及紀律	4.04	1	0.54	52
資訊科技應用	3.59	7	0.67	31

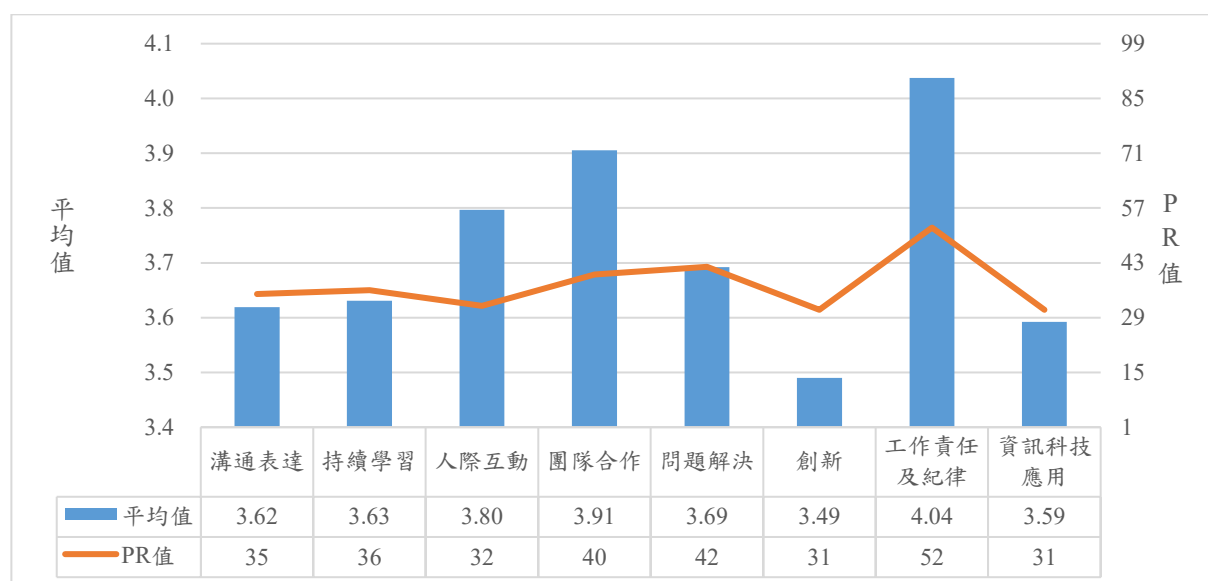


圖 9 110 學年度生命科學院一年級生 UCAN 職場共通職能平均值及對應全國常模 PR 值

由 107 學年度迄今的資料可知學生的優勢職能為「工作責任及紀律」、「團隊

合作」和「人際互動」，呈現穩定的趨勢，而學校可針對弱勢職能如「創新」和「資訊科技應用」加強培養學生相關能力。

表 19 107~110 學年度生命科學院一年級生 UCAN 職場共通職能施測結果

職能類型	107 學年度 (217 人)		108 學年度 (182 人)		109 學年度 (192 人)		110 學年度 (183 人)	
	平均分數	自評 排序	平均分數	自評 排序	平均分數	自評 排序	平均分數	自評 排序
溝通表達	3.77	7	3.64	6	3.73	7	3.62	6
持續學習	3.86	6	3.74	4	3.78	5	3.63	5
人際互動	4.00	3	3.86	3	3.86	3	3.80	3
團隊合作	4.03	2	3.96	2	4.01	2	3.91	2
問題解決	3.91	5	3.71	5	3.80	4	3.69	4
創新	3.72	8	3.63	7	3.60	8	3.49	8
工作責任及紀律	4.18	1	4.05	1	4.13	1	4.04	1
資訊科技應用	3.98	4	3.62	8	3.74	6	3.59	7

## 七、獸醫學院

一年級生 UCAN 職場共通職能施測結果如表 20，整體平均分數介於 3.62~4.13，學生處於「該項能力還不錯，加強深化就可以完全勝任職場工作」或「這項能力是可以發揮的優勢，建議未來在工作上要充分展現」。對照全體樣本常模之 PR 值約為 39~56，其中分數較高的前三項職能分別為「工作責任及紀律」(4.13,52)、「團隊合作」(4.11,56)及「持續學習」(3.96,41)等，較低者為「創新」(3.62,39)。

表 20 110 學年度獸醫學院一年級生 UCAN 職場共通職能施測結果

職涯類型	110 學年度(33 人)			
	平均分數	自評排序	標準差	PR 值
溝通表達	3.85	5	0.56	44
持續學習	3.92	4	0.65	52
人際互動	3.96	3	0.65	41
團隊合作	4.11	2	0.58	56
問題解決	3.80	6	0.68	42
創新	3.62	8	0.75	39
工作責任及紀律	4.13	1	0.60	52
資訊科技應用	3.78	7	0.64	41

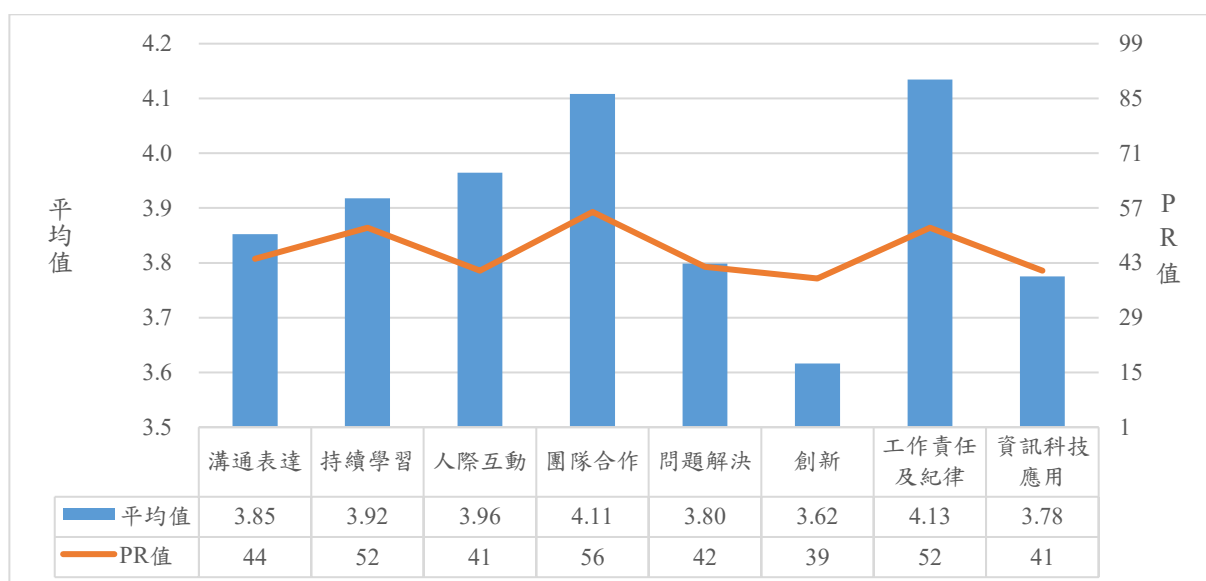


圖 10 110 學年度獸醫學院一年級生 UCAN 職場共通職能平均值及對應全國常模 PR 值

由 107 學年度迄今的資料可知學生的優勢職能主要為「工作責任及紀律」，

「人際互動」、「團隊合作」和「持續學習」則每年略有變動，而學校可針對弱勢職能如「創新」和「資訊科技應用」加強培養學生相關能力。

表 21 107~110 學年度獸醫學院一年級生 UCAN 職場共通職能施測結果

職能類型	107 學年度 (24 人)		108 學年度 (37 人)		109 學年度 (34 人)		110 學年度 (33 人)	
	平均分數	自評排序	平均分數	自評排序	平均分數	自評排序	平均分數	自評排序
溝通表達	3.99	7	3.88	5	3.84	5	3.85	5
持續學習	4.11	5	4.12	2	4.02	3	3.92	4
人際互動	4.26	2	4.02	4	4.00	4	3.96	3
團隊合作	4.17	4	4.04	3	4.11	2	4.11	2
問題解決	4.05	6	3.87	6	3.81	6	3.80	6
創新	3.90	8	3.85	7	3.75	7	3.62	8
工作責任及紀律	4.39	1	4.14	1	4.22	1	4.13	1
資訊科技應用	4.20	3	3.71	8	3.66	8	3.78	7



附錄一：大專校院就業職能平台職場共通職能八大職能項目

溝通表達	透過口頭、書面等方式，表達自己的想法使他人瞭解，並努力理解他人所傳達的資訊。
持續學習	了解能力發展的重要性，並能探索、規劃和有效管理自身的能力，並保持繼續成長的企圖心。
人際互動	依不同情境，運用適當方法及個人風格，與他人互動或共事。
團隊合作	能積極參與團隊任務，並與團隊成員有良好互動，以共同完成目標
問題解決	遇到狀況時能釐清問題，透過系統化的資訊蒐集與分析，提出解決方案。
創新	在有限的資源下，不侷限既有的工作模式，能夠主動提出新的建議或想法，並落實於工作中。
工作責任及紀律	瞭解並執行個人在組織中的責任，遵守組織及專業上對倫理、制度及誠信的要求。
資訊科技應用	運用各行業所需的資訊技術工具，有效存取、管理、整合並傳遞訊息。

資料來源：大專校院就業職能平台

附錄二：職場共通職能問卷中之填答說明(共通職能診斷之內容)

## 提醒你!

請以客觀角度來評量自己目前的能力狀況  
不是指你對自己能力程度上的期望喔!

## 客觀的自我評估 讓你更了解自己

1~5分代表能夠勝任的程度

- 1分 我無法完成這件事情，學習這類事物對我來說是很困難的。
- 2分 我無法完成這件事情，需要努力的學習方能完成。
- 3分 我需要一些學習或協助才能完成這件事情。
- 4分 我可以完成這件事情，但還有改進的空間。
- 5分 我可以完成這件事情，而且做的非常好。



資料來源:UCAN 系統平台

附錄三 本校 110 學年度大學部入學新生 UCAN 職場共通職能各系施測概況

學院/系所	施測人數	學生人數	施測比率
<b>師範學院</b>	<b>247</b>	<b>285</b>	<b>87%</b>
教育學系	41	45	91%
輔導與諮商學系	51	55	93%
體育與健康休閒學系	39	43	91%
特殊教育學系	34	40	85%
幼兒教育學系	46	56	82%
數位學習設計與管理學系	36	46	78%
<b>人文藝術學院</b>	<b>207</b>	<b>286</b>	<b>72%</b>
中國文學系	41	52	79%
視覺藝術學系	24	44	55%
應用歷史學系	28	49	57%
外國語言學系	83	100	83%
音樂學系	31	41	76%
<b>管理學院</b>	<b>247</b>	<b>309</b>	<b>80%</b>
企業管理學系	37	53	70%
應用經濟學系	45	52	87%
生物事業管理學系	39	52	75%
資訊管理學系	41	51	80%
財務金融學系	48	52	92%
行銷與觀光管理學系	37	49	76%
<b>農學院</b>	<b>322</b>	<b>384</b>	<b>84%</b>
農藝學系	45	50	90%
園藝學系	43	48	90%
森林暨自然資源學系	43	49	88%
木質材料與設計學系	29	45	64%
動物科學系	45	57	79%
生物農業科技學系	37	48	77%
景觀學系	42	46	91%
植物醫學系	38	41	93%
<b>理工學院</b>	<b>348</b>	<b>426</b>	<b>82%</b>
電子物理學系	50	56	89%
應用化學系	50	59	85%
應用數學系	47	48	98%
資訊工程學系	48	58	83%
生物機電工程學系	41	50	82%

土木與水資源工程學系	44	49	90%
電機工程學系	33	51	65%
機械與能源工程學系	35	55	64%
<b>生命科學院</b>	<b>183</b>	<b>239</b>	<b>77%</b>
食品科學系	44	51	86%
水生生物科學系	31	47	66%
生物資源學系	29	48	60%
生化科技學系	38	46	83%
微生物免疫與生物藥學系	41	47	87%
<b>獸醫學院</b>	<b>33</b>	<b>36</b>	<b>92%</b>
獸醫學系	33	36	92%
<b>總計</b>	<b>1587</b>	<b>1965</b>	<b>81%</b>

附錄四 本校 110 學年度大學部入學新生 UCAN 職場共通職能各院系平均數、標準差及對應全國 PR 值一覽表

院系	溝通表達			持續學習			人際互動			團隊合作			問題解決			創新			工作責任及紀律			資訊科技應用		
	平均 值	SD	PR 值	平均 值	SD	PR 值	平均 值	SD	PR 值	平均 值	SD	PR 值	平均 值	SD	PR 值	平均 值	SD	PR 值	平均 值	SD	PR 值	平均 值	SD	PR 值
<b>師範學院</b>	<b>3.74</b>	<b>0.60</b>	<b>44</b>	<b>3.71</b>	<b>0.65</b>	<b>44</b>	<b>3.99</b>	<b>0.65</b>	<b>41</b>	<b>4.01</b>	<b>0.59</b>	<b>56</b>	<b>3.72</b>	<b>0.68</b>	<b>42</b>	<b>3.57</b>	<b>0.69</b>	<b>39</b>	<b>4.07</b>	<b>0.62</b>	<b>52</b>	<b>3.66</b>	<b>0.67</b>	<b>35</b>
教育學系	3.75	0.53	44	3.73	0.62	44	4.09	0.66	58	3.95	0.64	40	3.76	0.75	42	3.54	0.64	39	4.06	0.68	52	3.74	0.69	36
輔導與諮 商學系	3.87	0.55	53	3.76	0.72	44	4.07	0.59	58	4.07	0.55	56	3.86	0.63	51	3.65	0.67	39	4.13	0.66	52	3.70	0.66	36
體育與健 康休閒學 系	3.72	0.76	44	3.75	0.68	44	3.94	0.70	41	3.91	0.59	40	3.65	0.66	33	3.64	0.70	39	4.03	0.65	52	3.69	0.70	36
特殊教育 學系	3.59	0.56	35	3.61	0.50	36	4.03	0.57	58	4.01	0.47	56	3.46	0.64	26	3.37	0.62	31	4.16	0.50	58	3.34	0.64	23
幼兒教育 學系	3.87	0.56	53	3.84	0.66	44	4.10	0.59	58	4.20	0.56	62	3.87	0.68	51	3.66	0.75	39	4.15	0.56	58	3.71	0.71	36
數位學習 設計與管 理學系	3.57	0.62	35	3.52	0.61	29	3.64	0.73	24	3.86	0.70	40	3.58	0.65	33	3.51	0.72	39	3.86	0.64	32	3.73	0.55	36
<b>人文藝術 學院</b>	<b>3.69</b>	<b>0.61</b>	<b>35</b>	<b>3.66</b>	<b>0.65</b>	<b>36</b>	<b>3.84</b>	<b>0.67</b>	<b>41</b>	<b>3.89</b>	<b>0.61</b>	<b>40</b>	<b>3.63</b>	<b>0.69</b>	<b>33</b>	<b>3.57</b>	<b>0.73</b>	<b>39</b>	<b>3.96</b>	<b>0.60</b>	<b>32</b>	<b>3.60</b>	<b>0.74</b>	<b>31</b>
中國文學 系	3.71	0.66	44	3.59	0.66	36	3.82	0.62	32	3.90	0.51	40	3.62	0.65	33	3.39	0.86	31	3.98	0.48	32	3.50	0.77	31
視覺藝術 學系	3.51	0.55	27	3.83	0.66	44	3.80	0.64	32	3.76	0.53	31	3.56	0.75	33	3.63	0.62	39	3.86	0.51	32	3.82	0.61	41
應用歷史 學系	3.71	0.48	44	3.78	0.56	44	3.87	0.45	41	4.01	0.46	56	3.82	0.52	42	3.70	0.54	48	4.08	0.55	52	3.66	0.68	35
外國語言 學系	3.76	0.63	44	3.62	0.65	36	3.89	0.74	41	3.91	0.67	40	3.61	0.70	33	3.56	0.76	39	3.99	0.65	32	3.60	0.75	31
音樂學系	3.58	0.65	35	3.61	0.73	36	3.72	0.71	32	3.83	0.74	31	3.59	0.81	33	3.63	0.70	39	3.80	0.67	25	3.51	0.80	31
<b>管理學院</b>	<b>3.79</b>	<b>0.57</b>	<b>44</b>	<b>3.70</b>	<b>0.63</b>	<b>36</b>	<b>3.94</b>	<b>0.67</b>	<b>41</b>	<b>4.04</b>	<b>0.56</b>	<b>56</b>	<b>3.76</b>	<b>0.63</b>	<b>42</b>	<b>3.67</b>	<b>0.72</b>	<b>48</b>	<b>4.15</b>	<b>0.58</b>	<b>58</b>	<b>3.66</b>	<b>0.70</b>	<b>35</b>
企業管理 學系	3.96	0.54	53	3.77	0.64	44	4.10	0.52	58	4.22	0.47	62	3.85	0.57	51	3.80	0.78	48	4.26	0.47	58	3.67	0.71	36
應用經濟 學系	3.70	0.79	35	3.76	0.67	44	3.94	0.77	41	4.03	0.61	56	3.84	0.71	51	3.71	0.82	48	4.15	0.62	58	3.74	0.75	36

生物事業 管理學系	3.72	0.55	44	3.56	0.73	29	3.88	0.82	41	3.90	0.64	40	3.56	0.67	33	3.51	0.78	39	4.11	0.57	52	3.49	0.74	26
資訊管理 學系	3.80	0.46	44	3.70	0.58	36	3.86	0.60	41	4.02	0.43	56	3.75	0.61	42	3.70	0.61	48	4.01	0.49	52	3.90	0.62	47
財務金融 學系	3.76	0.49	44	3.71	0.63	44	3.85	0.68	41	4.00	0.55	56	3.70	0.55	42	3.52	0.73	39	4.18	0.64	58	3.59	0.65	31
行銷與觀 光管理學 系	3.81	0.51	44	3.67	0.55	36	4.05	0.57	58	4.12	0.59	56	3.86	0.62	51	3.81	0.51	48	4.20	0.64	58	3.54	0.72	31
<b>農學院</b>	<b>3.63</b>	<b>0.59</b>	<b>35</b>	<b>3.65</b>	<b>0.67</b>	<b>36</b>	<b>3.82</b>	<b>0.70</b>	<b>32</b>	<b>3.90</b>	<b>0.64</b>	<b>40</b>	<b>3.65</b>	<b>0.64</b>	<b>33</b>	<b>3.57</b>	<b>0.70</b>	<b>39</b>	<b>3.97</b>	<b>0.62</b>	<b>32</b>	<b>3.61</b>	<b>0.67</b>	<b>31</b>
農藝學系	3.70	0.58	35	3.68	0.63	36	3.79	0.64	32	3.94	0.60	40	3.68	0.57	42	3.52	0.70	39	4.04	0.58	52	3.69	0.64	36
園藝學系	3.57	0.49	35	3.71	0.61	44	3.77	0.52	32	3.89	0.59	40	3.58	0.60	33	3.48	0.71	31	3.99	0.46	32	3.55	0.65	31
森林暨自 然資源學 系	3.43	0.59	27	3.48	0.58	29	3.73	0.71	32	3.81	0.59	31	3.54	0.60	33	3.52	0.63	39	3.87	0.63	32	3.61	0.64	31
木質材料 與設計學 系	3.64	0.58	35	3.65	0.72	36	3.92	0.61	41	3.87	0.57	40	3.69	0.72	42	3.59	0.66	39	3.89	0.60	32	3.67	0.62	36
動物科學 系	3.92	0.50	53	3.80	0.68	44	4.07	0.73	58	4.07	0.73	56	3.83	0.61	51	3.71	0.67	48	4.18	0.54	58	3.61	0.71	31
生物農業 科技學系	3.49	0.65	27	3.53	0.70	29	3.79	0.75	32	3.90	0.66	40	3.63	0.67	33	3.53	0.77	39	3.86	0.69	32	3.52	0.71	31
景觀學系	3.63	0.55	35	3.60	0.72	36	3.77	0.69	32	3.85	0.67	31	3.57	0.64	33	3.54	0.68	39	3.87	0.70	32	3.54	0.65	31
植物醫學 系	3.62	0.72	35	3.69	0.71	36	3.73	0.90	32	3.82	0.67	31	3.71	0.73	42	3.65	0.83	39	3.98	0.68	32	3.72	0.72	36
<b>理工學院</b>	<b>3.61</b>	<b>0.64</b>	<b>35</b>	<b>3.59</b>	<b>0.69</b>	<b>36</b>	<b>3.72</b>	<b>0.72</b>	<b>32</b>	<b>3.77</b>	<b>0.65</b>	<b>31</b>	<b>3.72</b>	<b>0.68</b>	<b>42</b>	<b>3.54</b>	<b>0.70</b>	<b>39</b>	<b>3.84</b>	<b>0.67</b>	<b>25</b>	<b>3.72</b>	<b>0.72</b>	<b>36</b>
電子物理 學系	3.58	0.64	35	3.59	0.62	36	3.70	0.71	32	3.74	0.62	31	3.70	0.63	42	3.52	0.59	39	3.68	0.65	19	3.61	0.66	31
應用化學 系	3.50	0.69	27	3.48	0.67	29	3.56	0.69	24	3.61	0.62	24	3.60	0.65	33	3.41	0.70	31	3.78	0.58	25	3.55	0.64	31
應用數學 系	3.48	0.66	27	3.53	0.66	29	3.68	0.81	32	3.76	0.65	31	3.67	0.70	42	3.37	0.67	31	3.91	0.61	32	3.67	0.72	36
資訊工程 學系	3.63	0.56	35	3.63	0.75	36	3.74	0.70	32	3.76	0.64	31	3.75	0.66	42	3.61	0.69	39	3.80	0.72	25	3.86	0.73	43

生物機電工程學系	3.63	0.61	35	3.70	0.69	36	3.80	0.63	32	3.88	0.66	40	3.69	0.64	42	3.64	0.69	39	3.86	0.66	32	3.77	0.67	41
土木與水資源工程學系	3.78	0.62	44	3.63	0.71	36	3.89	0.66	41	3.87	0.60	40	3.84	0.69	51	3.62	0.74	39	3.87	0.53	32	3.73	0.71	36
電機工程學系	3.84	0.48	44	3.82	0.63	44	3.93	0.63	41	3.98	0.58	40	4.10	0.48	72	3.85	0.60	56	4.21	0.56	58	4.17	0.66	71
機械與能源工程學系	3.49	0.76	27	3.42	0.80	23	3.49	0.84	18	3.67	0.82	24	3.51	0.87	33	3.39	0.82	31	3.76	0.93	25	3.54	0.86	31
<b>生命科學院</b>	<b>3.62</b>	<b>0.59</b>	<b>35</b>	<b>3.63</b>	<b>0.64</b>	<b>36</b>	<b>3.80</b>	<b>0.66</b>	<b>32</b>	<b>3.91</b>	<b>0.57</b>	<b>40</b>	<b>3.69</b>	<b>0.67</b>	<b>42</b>	<b>3.49</b>	<b>0.70</b>	<b>31</b>	<b>4.04</b>	<b>0.54</b>	<b>52</b>	<b>3.59</b>	<b>0.67</b>	<b>31</b>
食品科學系	3.70	0.50	35	3.70	0.58	36	3.90	0.58	41	4.05	0.51	56	3.73	0.63	42	3.55	0.69	39	4.06	0.53	52	3.65	0.70	35
水生生物科學系	3.65	0.63	35	3.59	0.55	36	3.84	0.57	41	3.92	0.50	40	3.63	0.73	33	3.70	0.60	48	4.04	0.51	52	3.49	0.62	26
生物資源學系	3.40	0.69	21	3.42	0.76	23	3.54	0.72	24	3.75	0.65	31	3.46	0.82	26	3.14	0.73	18	3.91	0.61	32	3.39	0.77	26
生化科技學系	3.68	0.64	35	3.82	0.61	44	3.97	0.68	41	3.82	0.62	31	3.88	0.58	51	3.55	0.67	39	4.13	0.52	52	3.75	0.62	41
微生物免疫與生物藥學系	3.61	0.52	35	3.55	0.68	29	3.67	0.72	32	3.93	0.56	40	3.69	0.57	42	3.46	0.72	31	4.02	0.53	52	3.61	0.64	31
<b>獸醫學院</b>	<b>3.85</b>	<b>0.56</b>	<b>44</b>	<b>3.92</b>	<b>0.65</b>	<b>52</b>	<b>3.96</b>	<b>0.65</b>	<b>41</b>	<b>4.11</b>	<b>0.58</b>	<b>56</b>	<b>3.80</b>	<b>0.68</b>	<b>42</b>	<b>3.62</b>	<b>0.75</b>	<b>39</b>	<b>4.13</b>	<b>0.60</b>	<b>52</b>	<b>3.78</b>	<b>0.64</b>	<b>41</b>
獸醫學系	3.85	0.56	44	3.92	0.65	52	3.96	0.65	41	4.11	0.58	56	3.80	0.68	42	3.62	0.75	39	4.13	0.60	52	3.78	0.64	41
<b>總計</b>	<b>3.68</b>	<b>0.61</b>	<b>35</b>	<b>3.66</b>	<b>0.66</b>	<b>36</b>	<b>3.85</b>	<b>0.69</b>	<b>41</b>	<b>3.92</b>	<b>0.62</b>	<b>40</b>	<b>3.70</b>	<b>0.66</b>	<b>42</b>	<b>3.57</b>	<b>0.71</b>	<b>39</b>	<b>3.99</b>	<b>0.62</b>	<b>32</b>	<b>3.65</b>	<b>0.70</b>	<b>35</b>