

# 106 年度雇主滿意度調查分析報告



彙整單位:學生事務處學生職涯發展中心

調查期間:106 年 5 月 3 日~10 月 31 日

中 華 民 國 1 0 6 年 1 1 月 3 0 日

## 目 錄

壹、 前言 .....	1
貳、 調查概況 .....	1
參、 調查結果 .....	2
一、 調查機構背景資料.....	2
二、 畢業生基本素養與核心能力評量.....	3
三、 畢業生職場工作表現整體評量.....	9
四、 專業證照.....	11
五、 綜合建議.....	12
附件一:國立嘉義大學畢業生雇主滿意度調查問卷.....	13
附件二:106 年度雇主滿意度調查所屬畢業生分佈情形.....	15
附件三:106 年度雇主滿意度調查受訪機構所在地分佈情形.....	17
附件四:各學院在機構所在地分佈之雇主對於本校畢業生基本素養與核心能力 評量.....	18
附件五:各學院在機構所在地分佈之雇主對於畢業生職場工作表現整體.....	19
附件六:各學院對於本校畢業生基本素養與核心能力評量.....	20

## 表目錄

表 1、106 年度雇主滿意度調查所屬畢業生分佈情形.....	1
表 2、106 年度雇主滿意度調查受訪機構性質.....	2
表 3、106 年度雇主滿意度調查受訪機構所在地分佈情形.....	2
表 4、公家機關 vs 私人企業在基本素養方面之 Z 值.....	4
表 5、雇主或主管對本校畢業生基本素養與核心能力評量統計.....	8
表 6、企業雇主或主管甄選人員時要求具備專業證照情形.....	11

## 圖目錄

圖 1、雇主或主管對本校畢業生基本素養之平均數.....	3
圖 2、雇主或主管對本校畢業生基本素養之優秀程度.....	4
圖 3、雇主或主管對「具備自我反思、調適與到達實踐能力」之評量情形.....	5
圖 4、雇主或主管對「具備人文關懷情操，主動積極的態度，以及溝通、參與、 領導能力」之評量情形.....	5
圖 5、雇主或主管對「具備語文能力、資訊能力與體適能」之評量情形.....	6
圖 6、雇主或主管對「具備人文藝術、社會與公民、生命與物質科學等廣博的 基礎知能」之評量情形.....	6
圖 7、雇主或主管對「精熟工作所需專業基本知能與核心知能」之評量情形.....	6
圖 8、雇主或主管對「具備獨立思考、創新與問題解決能力」之評量情形.....	7
圖 9、雇主或主管對「能瞭解在地人文與自然環境，並培養關懷鄉土情操」.....	7
圖 10、雇主或主管對「能運用外國語文與外籍人士進行有效溝通，瞭解且關心 國際事務和世界局勢，嫻熟國際禮儀，尊重多元文化」之評量情形.....	7
圖 11、雇主或主管對本校畢業生在職場工作表現之評量情形.....	9
圖 12、雇主或主管對本校畢業生在校所學與職場所需相符程度之評量情形.....	10
圖 13、雇主或主管未來是否願意繼續聘用本校畢業生擔任專業職務之評量情形 .....	10
圖 14、雇主或主管未來是否願意向其他機構推薦本校畢業生擔任專業職務之評 量情形.....	11
圖 15、雇主或主管甄選人員時要求具備專業證照之長條圖.....	12

## 壹、前言

為瞭解本校畢業生職場表現，探討基本素養與核心能力培養情形，及企業雇主與主管對畢業生之評價與滿意程度，每年 5~10 月由各院系所與學生事務處學生職涯發展中心共同辦理雇主滿意度調查，相關調查結果由學生職涯發展中心撰寫，並提供給各院系所做為未來課程設計與教學改進之參考。

本次調查係依據 103 年 10 月 21 日學生職涯輔導工作推動委員會修正通過之自編國立嘉義大學畢業生雇主滿意度調查問卷(如附件一)，並以本校電算中心建構之線上問卷為填答平台。問卷內容主要包含畢業生基本素養與核心能力評量、畢業生職場工作表現、專業證照及建議事項等 4 部份。發放對象以本校所有學制畢業校友之雇主或主管為主。

## 貳、調查概況

106 年度雇主滿意度調查共回收 239 份有效問卷，各單位回收狀況如表 1，各院系所執行細節如附件二。本次調查，學生職涯發展中心藉由校園徵才、刊登求才訊息之廠商及主動連繫畢業校友，共完成 64 份，約佔 26.78%。師範學院 98 份，約佔 41%。其次則為理工學院 34 份、農學院 30 份、生命科學院 2 份及人文藝術學院 1 份。

表 1 106 年度雇主滿意度調查所屬畢業生分佈情形

調查單位	調查份數	百分比 (%)
師範學院	98	41%
理工學院	34	14.23%
農學院	30	12.55%
獸醫學院	10	4.18%
生命科學院	2	0.84%
人文藝術學院	1	0.42%
管理學院	0	0%
學生事務處學生職涯發展中心	64	26.78%
合計	239	100%

## 參、調查結果

### 一、調查機構背景資料

106 年度填答本校雇主滿意度問卷的機構中，四成以上為民營企業(43.1%)；其次是公立學校(38.08%)，整體機構性質分佈如表 2。

表 2 106 年度雇主滿意度調查受訪機構性質

機構性質	機構數	百分比 (%)
政府單位	17	7.11%
公立學校	91	38.08%
私立學校	20	8.37%
公營企業	4	1.67%
民營企業	103	43.1%
非營利組織	4	1.67%
其他機構	0	0%
總計	239	100%

本次受訪機構所在地分布情形如下表，各縣市分佈如附件三。但其中來自南部地區者有 139 家(58%)、其次中部地區 50 家(21%)、北部地區 48 家(20%)。主要分佈在為嘉義市、嘉義縣、台南市、台中市、雲林縣及台北市等。

表 3 106 年度雇主滿意度調查受訪機構所在地分佈情形

機構所在地	機構數	百分比 (%)
北部地區	48	20%
中部地區	50	21%
南部地區	139	58%
東部地區	1	0.5%
離島地區	0	0%
海外地區	1	0.5%
總計	239	100%

備：

1. 北部地區包含臺北市、新北市、基隆市、宜蘭縣、桃園市、新竹縣及新竹市。
2. 中部地區包含苗栗縣、臺中市、彰化縣、南投縣及雲林縣。
3. 南部地區包含嘉義縣、嘉義市、臺南市、高雄市及屏東縣。
4. 東部地區包含花蓮縣及臺東縣。

5. 離島地區包含澎湖縣、金門縣及連江縣。
6. 海外地區包含大陸港澳和其他國家。

## 二、畢業生基本素養與核心能力評量

本次雇主滿意度調查基本素養之評量項目係依據本校 100 學年度所訂定之全校教育目標，包含品德涵養、通識素養、專業與創新以及多元文化素養等 4 項，而每項基本素養以 2 項核心能力為評量基準，評量值則取 2 項核心能力統計值之平均。

106 年度受訪企業機構對本校畢業生基本素養之評量情形如圖 1 及圖 2，4 項基本素養中，全校平均分數最高之項目為「品德涵養」平均數 4.28 分，其中 90% 受訪者覺得本校畢業生實際表現優秀或非常優秀；其次是「專業與創新」，平均分數 4.21，覺得優秀或非常優秀的受訪者達 85%。另一方面，公家機關(包含政府單位、公立學校及公營企業)及私人企業(包含私立學校及民營企業)平均數之最高項目與優秀程度最高項目亦相同。各項基本素養之樣本平均值，均可得到公家機關較私人企業來得高，公家機關較私人企業對本校畢業生在職場上認同性較高。

就統計推論而言，以品德涵養為例，第一個母體為公家機關，另一個母體為私人企業，採用 Z 檢定，以判定是否兩母體之平均數有顯著性差異。可以得到公家機關與私人企業在 4 項基本素養皆達顯著差異，如表 4。

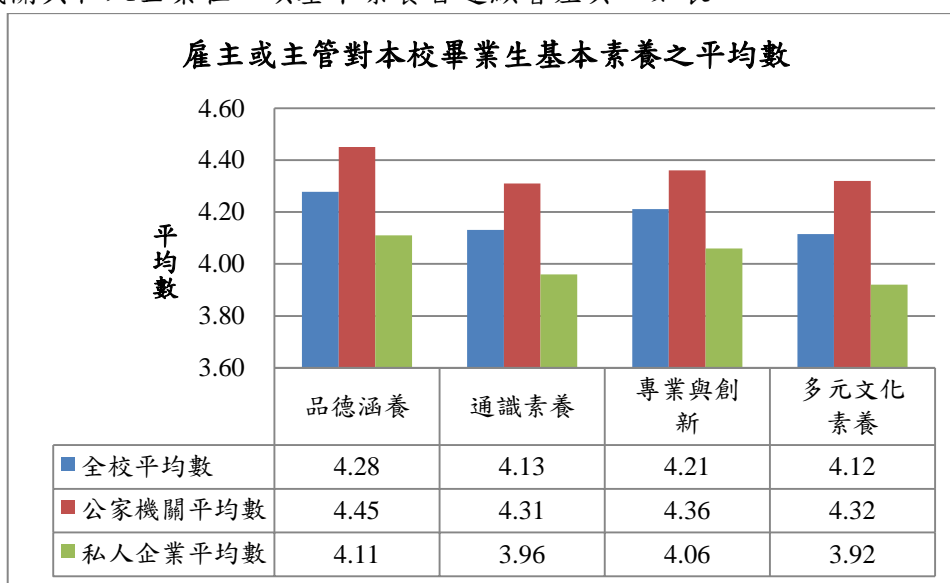


圖 1 雇主或主管對本校畢業生基本素養之平均數

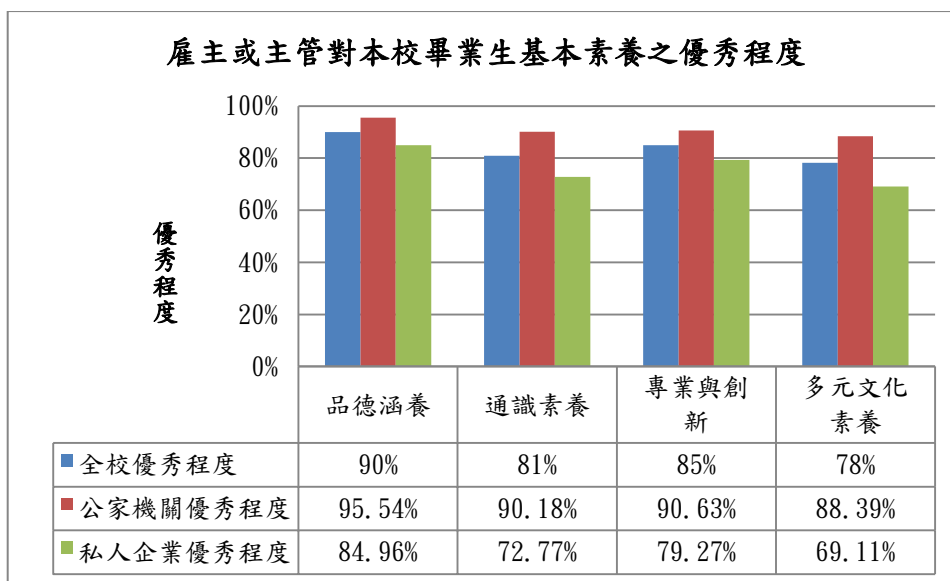


圖 2 雇主或主管對本校畢業生基本素養之優秀程度

表 4 公家機關 vs 私人企業在基本素養方面之 Z 值

基本素養		機構性質	公家機關	私人企業	公家機關 VS 私人企業 (Z-Test)
品德涵養	平均數		4.45	4.11	4.18
	標準差		0.58	0.69	
通識素養	平均數		4.31	3.96	3.89
	標準差		0.64	0.75	
專業與創新	平均數		4.36	4.06	3.23
	標準差		0.64	0.74	
多元文化素養	平均數		4.32	3.92	4.10
	標準差		0.68	0.82	

備註:

1. 公家機關包含政府單位、公立學校及公營企業。私人企業包含私立學校及民營企業。
2.  $|Z \text{ 值}| \geq 1.96$ , 已達顯著。



另在本次調查的 8 項核心能力，各項基本素養與核心能力評量統計如表 4，8 項核心能力之評量情形如圖 3~8。其中「具備自我反思、調適與道德實踐能力」達九成以上，其他「具備人文關懷情操，主動積極的態度，以及溝通、參與、領導能力」、「具備語文能力、資訊能力體適能」、「精熟工作所需專業基本知能與核心知能」、「具備獨立思考、處新與問題解決能力」及「能瞭解在地人文與自然環境，並培養關懷鄉土情操」等 5 項，八成以上受訪雇主或主管皆認同本校畢業生之表現為優秀或非常優秀。而七成以上受訪雇主或主管感到優秀或非常優秀的項目，包括「具備人文藝術、社會與公民、生命與物質科學等廣博的基礎知能」及「能運用外國語文與外籍人士進行有效溝通，瞭解且關心國際事務和世界局勢，嫻熟國際禮儀，尊重多元文化」等 2 項。

具備自我反思調適與道德實踐能力

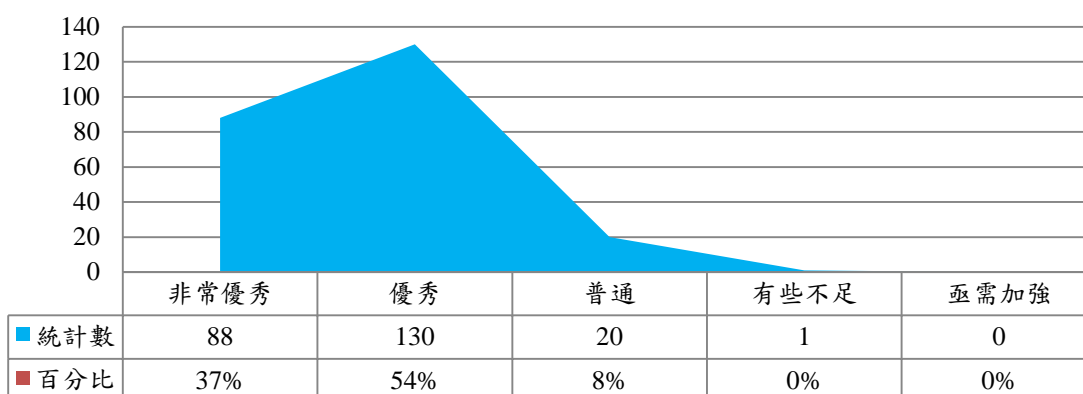


圖 3 雇主或主管對「具備自我反思、調適與到達實踐能力」之評量情形

具備人文關懷情操，主動積極的態度以及溝通

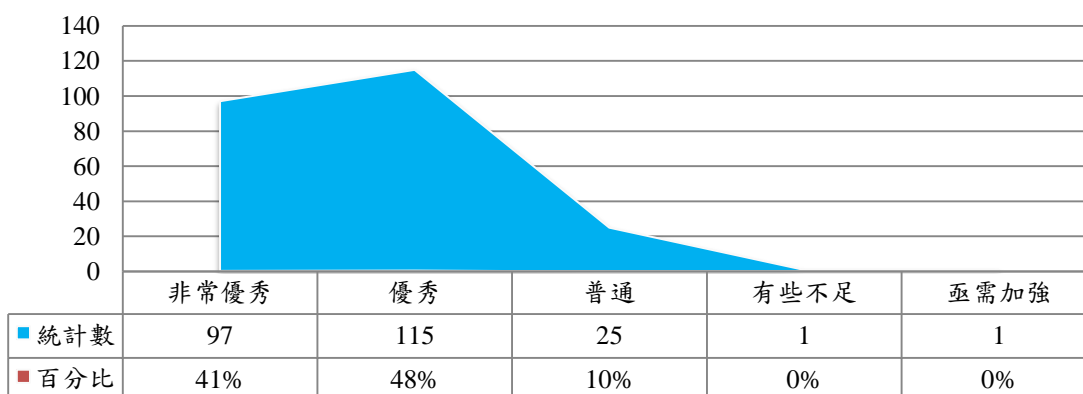


圖 4 雇主或主管對「具備人文關懷情操，主動積極的態度，以及溝通、參與、領導能力」之評量情形

### 具備語文能力、資訊能力與體適能

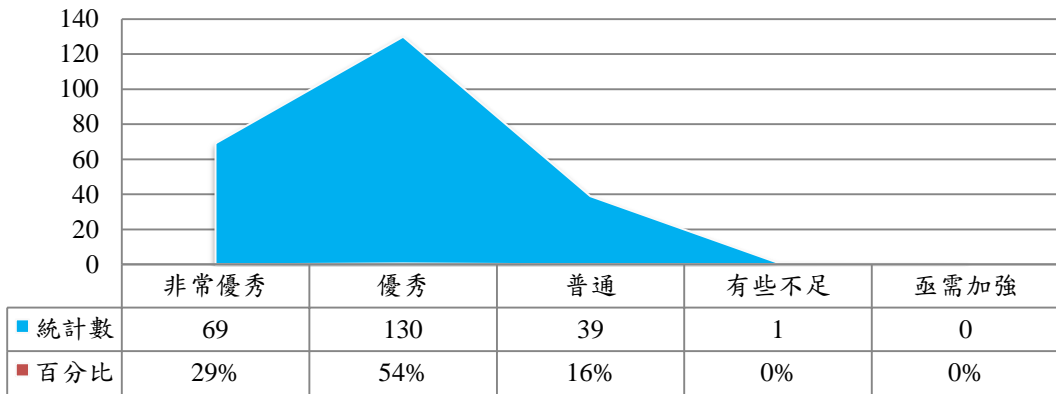


圖 5 雇主或主管對「具備語文能力、資訊能力與體適能」之評量情形

### 具備人文藝術、社會與公民、生命與物質科學等廣博的基礎知能

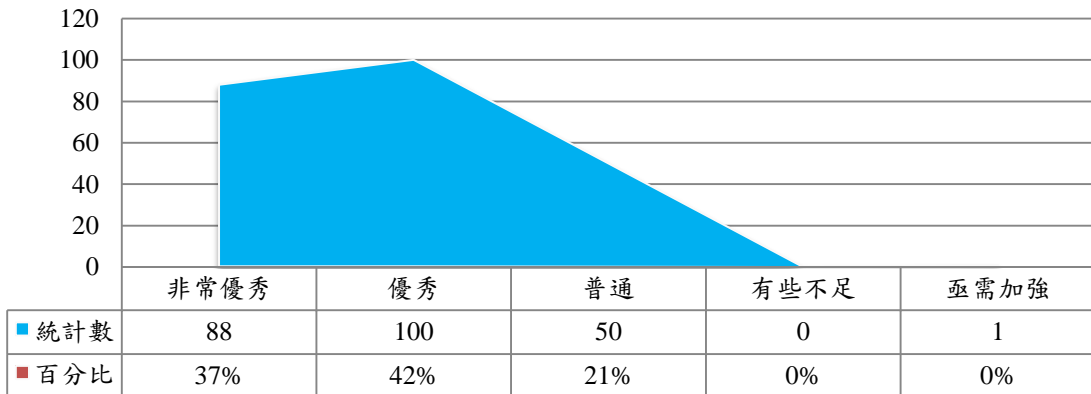


圖 6 雇主或主管對「具備人文藝術、社會與公民、生命與物質科學等廣博的基礎知能」之評量情形

### 精熟工作所需專業基本知能與核心知能

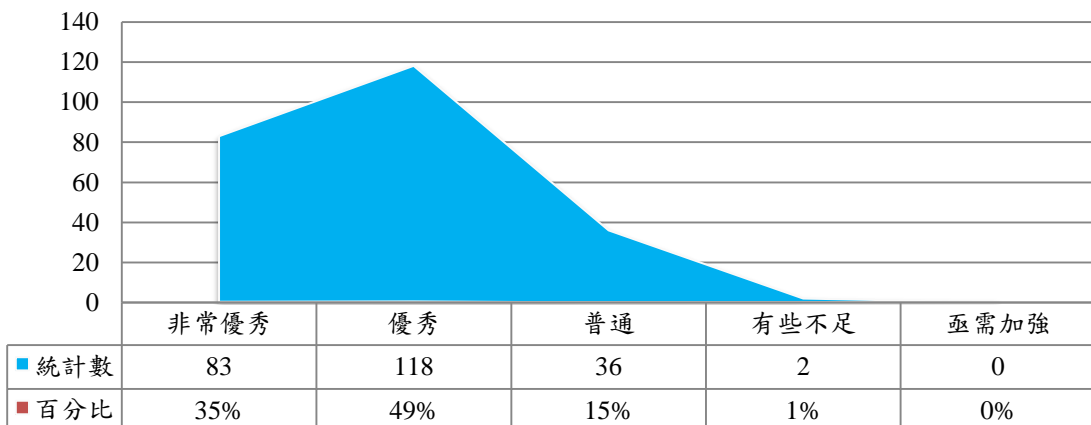


圖 7 雇主或主管對「精熟工作所需專業基本知能與核心知能」之評量情形

### 具備獨立思考、創新與問題解決能力

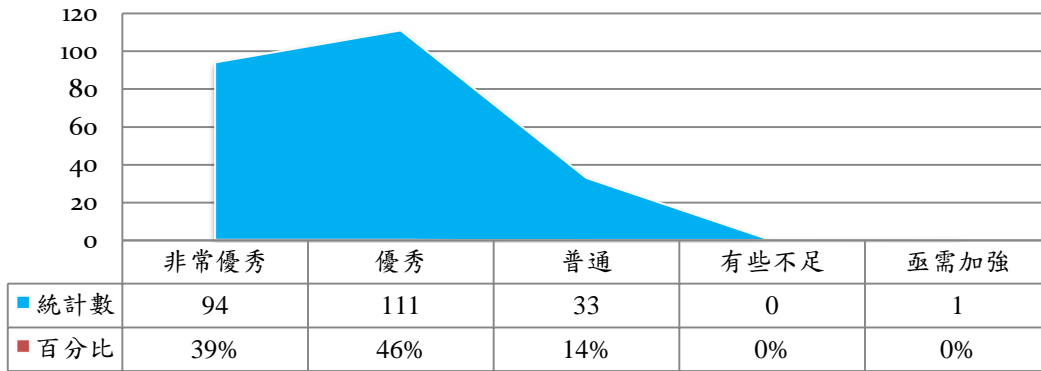


圖 8 雇主或主管對「具備獨立思考、創新與問題解決能力」之評量情形

### 能瞭解在地人文與自然環境，並培養關懷鄉土情操

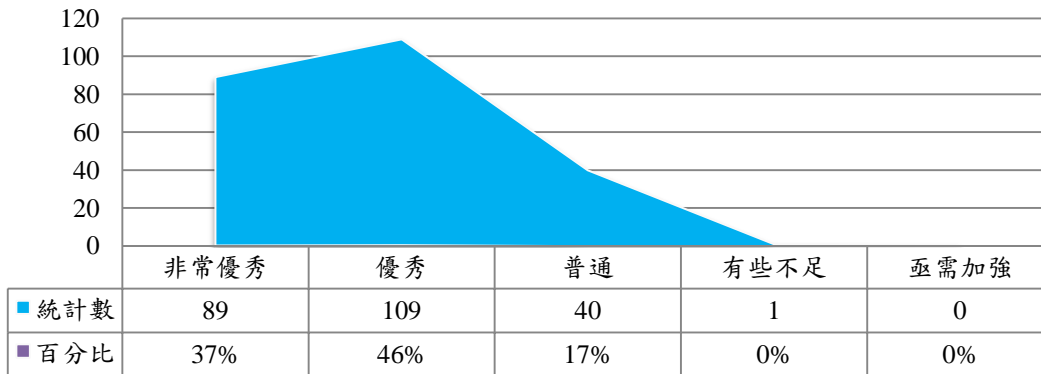


圖 9 雇主或主管對「能瞭解在地人文與自然環境，並培養關懷鄉土情操」之評量情形

### 能運用外國語文與外籍人士進行有效溝通，瞭解且關心國際事務和世界局勢，嫻熟國際禮儀，尊重多元文化

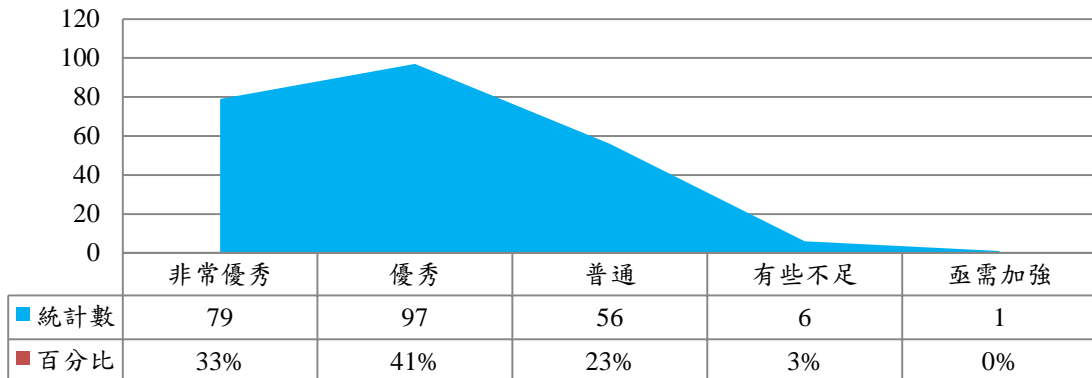


圖 10 雇主或主管對「能運用外國語文與外籍人士進行有效溝通，瞭解且關心國際事務和世界局勢，嫻熟國際禮儀，尊重多元文化」之評量情形

表 5 雇主或主管對本校畢業生基本素養與核心能力評量統計

基本素養及核心能力	評量項目										優秀程度	平均分數
	非常優秀		優秀		普通		有些不足		亟需加強			
	人數	百分比	人數	百分比	人數	百分比	人數	百分比	人數	百分比		
<b>品德涵養</b>	92.5	39%	122.5	51%	22.5	9%	1	0%	0.5	0%	90%	4.28
1. 具備自我反思、調適與道德實踐能力。	88	37%	130	54%	20	8%	1	0%	0	0%	91%	4.28
2. 具備人文關懷情操，主動積極的態度，以及溝通、參與、領導能力。	97	41%	115	48%	25	10%	1	0%	1	0%	89%	4.28
<b>通識素養</b>	78.5	33%	115	48%	44.5	19%	0.5	0%	0.5	0.21%	81%	4.13
3. 具備語文能力、資訊能力與體適能。	69	29%	130	54%	39	16%	1	0%	0	0%	83%	4.12
4. 具備人文藝術、社會與公民、生命與物質科學等廣博的基礎知能。	88	37%	100	42%	50	21%	0	0%	1	0%	79%	4.15
<b>專業與創新</b>	88.5	37%	114.5	48%	34.5	14%	1	0%	0.5	0.21%	85%	4.21
5. 精熟工作所需專業基本知能與核心知能	83	35%	118	49%	36	15%	2	1%	0	0%	84%	4.18
6. 具備獨立思考、創新與問題解決能力。	94	39%	111	46%	33	14%	0	0%	1	0%	86%	4.24
<b>多元文化素養</b>	84	35%	103	43%	48	20%	3.5	1%	0.5	0%	78%	4.12
7. 能瞭解在地人文與自然環境，並培養關懷鄉土情操。	89	37%	109	46%	40	17%	1	0%	0	0%	83%	4.20
8. 能運用外國語文與外籍人士進行有效溝通，瞭解且關心國際事務和世界局勢，嫻熟國際禮儀，尊重多元文化。	79	33%	97	41%	56	23%	6	3%	1	0%	74%	4.03

備：1.每項基本素養含2項核心能力，其評量值為所屬2項核心能力統計值之平均值。

2.優秀程度為非常優秀與優秀之統計值加總。各項次最高分數為5分。

### 三、畢業生職場工作表現整體評量

在本校畢業生職場工作表現部份，分別以「職場的工作表現」、「在學校所學之專業知能與職場所要求的專業職能相符程度」、「機構未來是否願意繼續聘用本校畢業生擔任專業職務」及「機構是否願意向其他機構推薦本校畢業生擔任專業職務」等 4 個題次。

如圖 13 所示，受訪雇主或主管對本校畢業生「機構未來是否願意繼續聘用本校畢業生擔任專業職務」，感到非常滿意或滿意者達 92%，平均數 4.36。如圖 11 及圖 14 所示「在職場的工作表現」、「願意向其他機構推薦本校畢業生擔任專業職務」，皆給予 89% 滿意/願意或非常滿意/願意的肯定，平均數 4.28。如圖 12 所示 87% 受訪者認同本校畢業生「在學校所學之專業知能與職場所要求的專業職能」非常符合或大致符合，平均數 4.24。

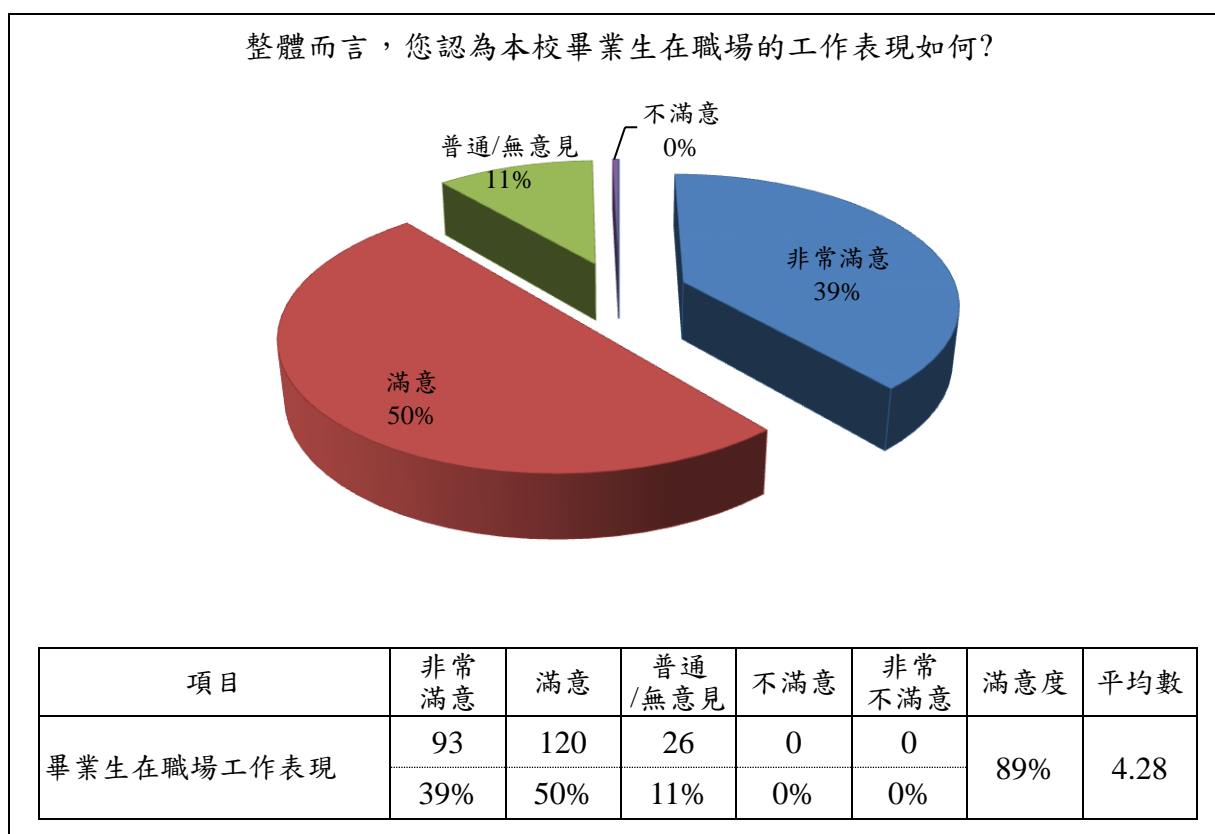
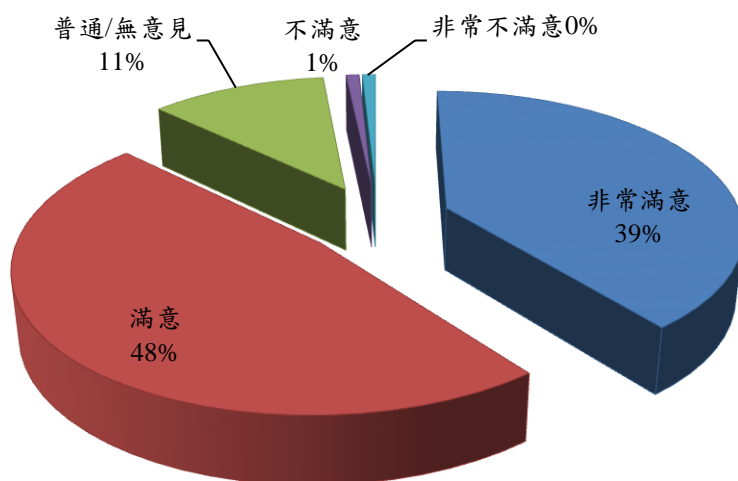


圖 11 雇主或主管對本校畢業生在職場工作表現之評量情形

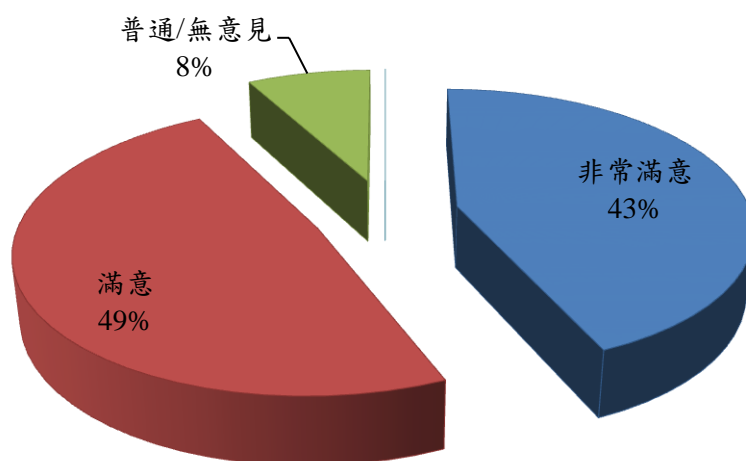


整體而言，您認為本校畢業生在學校所學之專業知能，與職場所要求的專業職能，相符程度如何？

項目	非常符合	大致符合	普通/無意見	大多不符合	非常不符合	符合度	平均數
本校畢業生在學校所學之專業知能與職場所要求的專業職能相符程度	94	114	27	2	2	87%	4.24
	39%	48%	11%	1%	1%		

圖 12 雇主或主管對本校畢業生在校所學與職場所需相符程度之評量情形

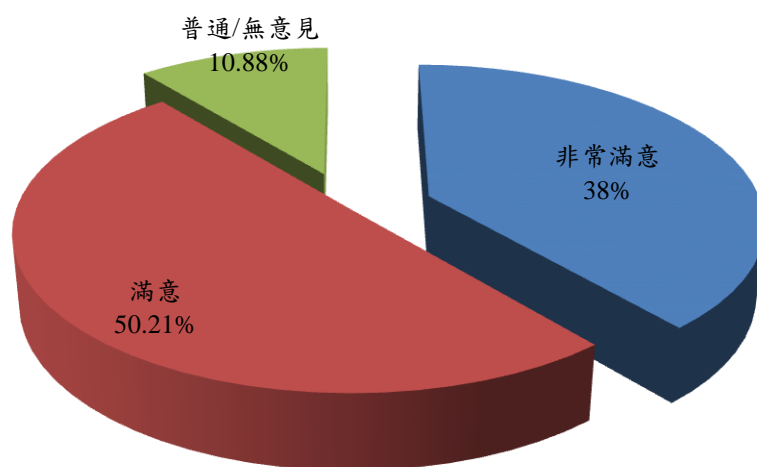
請問貴機構未來是否願意繼續聘用本校畢業生擔任專業職務？



項目	非常願意	願意	普通/無意見	不願意	非常不願意	願意度	平均數
機構未來是否願意繼續聘用本校畢業生擔任專業職務	104	116	19	0	0	92%	4.36
	44%	49%	8%	0%	0%		

圖 13 雇主或主管未來是否願意繼續聘用本校畢業生擔任專業職務之評量情形

請問貴機構是否願意向其他機構推薦本校畢業生擔任專業職務？



項目	非常願意	願意	普通/無意見	不願意	非常不願意	願意度	平均數
機構是否願意向其他機構推薦本校畢業生擔任專業職務	93	120	26	0	0	89%	4.28
	39%	50%	11%	0%	0%		

圖 14 雇主或主管未來是否願意向其他機構推薦本校畢業生擔任專業職務之評量情形

#### 四、專業證照

企業雇主或主管在甄選人員時，要求具備專業證照種類如表 5 及圖 14。依圖表所示，超過半數企業雇主在招募人員時，會要求具備「與工作相關專業證照」，其次重視的則是「教師證書」、「外語能力證書」、「電腦資訊」及「其他」。

表 6 企業雇主或主管甄選人員時要求具備專業證照情形(複選)

證照 人數	高普考	技術士 證照	工作相關 專業證照	外語能力	電腦資訊	教師證書	其他	總計
106 年	20	11	116	46	40	76	30	339

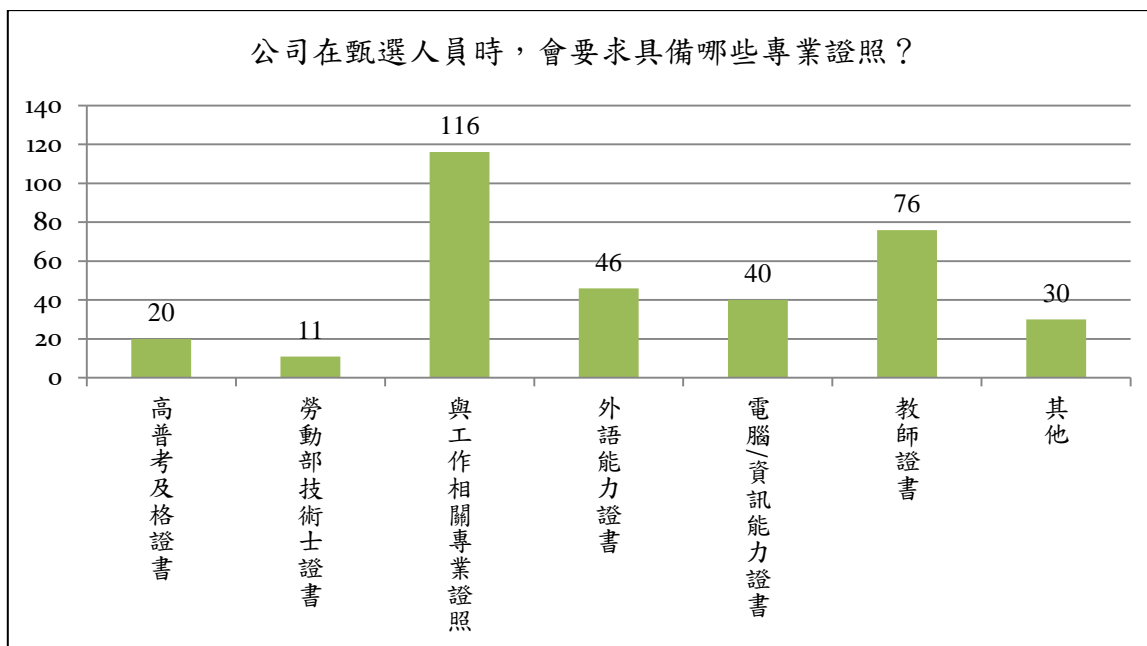


圖 15 雇主或主管甄選人員時要求具備專業證照之長條圖

## 五、綜合建議

藉由雇主問卷之開放式問句，了解企業雇主或主管對本校之建議，相關內容彙整如下：

- (一) 多給學生外出實習機會，以便提早確認自己職涯方向。
- (二) 在校學業成績對職場工作而言並不是最重要，生活與工作態度還有實作能力才是職場真正重視。
- (三) 建議在學的學生能夠在畢業前和業界多多合作。
- (四) 生涯規畫應提前至大一，大多數就業與學校專業不符，儘管專業相符，但就業技能還是需要到企業中重新學習。
- (五) 多考相關證照證書，有利於職場發展。
- (六) 貴校給予畢業生職場前的專業知能課程研習，已提升了競爭力。但除了二週的集中實務實習，實務經驗也可以加入幼教產業的服務志工，安排加強實務領域。另外，學校所教授專業知能雖足以面對職場工作，但實務經驗需從處理事件經驗中及研習裡不斷精進。
- (七) 建議加強幼兒教育哲學理念、兒童行為的觀摩與輔導、保育工作能力與技巧以及幼兒園活動企劃的設計。



## 國立嘉義大學畢業生雇主滿意度調查問卷

103 年 10 月 21 日學生職涯輔導工作推動委員會修正通過

親愛的企業先進，您好：

感謝您長期以來對於本校畢業生的協助和照顧！為瞭解本校畢業生之職場表現，以作為本校各系所未來課程設計與教學改進之參考，特進行本項調查。 貴公司對本校畢業生之評量意見非常寶貴，懇請支持與協助，惠予撥冗詳細回答下列問題，謝謝您！

您的回答僅作統計分析，資料不會單獨個別使用或外洩，敬請放心作答。

國立嘉義大學學生事務處  
學生職涯發展中心 敬上

註：如該校友已離職，請就其過去表現填答

### 一、任職機構基本資料：

#### 1. 公司/機構全名(必填)：

#### 2. 機構性質：

- 政府單位      公立學校      私立學校      公營企業      民營企業  
非營利組織      其他\_\_\_\_\_ (請說明)

#### 3. 機構所在地：(可複選)

- 基隆市      台北市      新北市      桃園市      新竹縣      新竹市  
苗栗縣      台中市      彰化縣      雲林縣      嘉義縣      嘉義市  
台南市      高雄市      屏東縣      台東縣      花蓮縣      宜蘭縣  
南投縣      澎湖縣      金門縣      連江縣      大陸港澳      其他國家

### 二、畢業生基本素養與核心能力評量

※填答說明：「基本素養與核心能力」是國立嘉義大學 100 學年度所訂定的全校教育目標。請您依據職場實際表現，評量本校畢業生目前具備下列各項核心能力的程度，非常優秀「5」分，亟需加強「1」分。

基本素養	核心能力		具備程度評量				
			非常優秀	優秀	普通	有些不足	亟需加強
品德涵養	1	具備自我反思、調適與道德實踐能力。	5	4	3	2	1
	2	具備人文關懷情操，主動積極的態度，以及溝通、參與、領導能力。	5	4	3	2	1
通識素養	3	具備語文能力、資訊能力與體適能。	5	4	3	2	1
	4	具備人文藝術、社會與公民、生命與物質科學等廣博的基礎知能。	5	4	3	2	1
專業與創新	5	精熟工作所需專業基本知能與核心知能	5	4	3	2	1
	6	具備獨立思考、創新與問題解決能力。	5	4	3	2	1
多元文化素養	7	能瞭解在地人文與自然環境，並培養關懷鄉土情操。	5	4	3	2	1
	8	能運用外國語文與外籍人士進行有效溝通，瞭解且關心國際事務和世界局勢，嫻熟國際禮儀，尊重多元文化。	5	4	3	2	1

### 三、畢業生職場工作表現整體評量：

1. 整體而言，您認為本校畢業生在職場的工作表現如何？

非常滿意    滿意    普通/無意見    不滿意    非常不滿意

2. 整體而言，您認為本校畢業生在學校所學之專業知能，與職場所要求的專業職能，相符程度如何？

非常符合    大致符合    普通/無意見    大多不符合    非常不符合

3. 請問貴機構未來是否願意繼續聘用本校畢業生擔任專業職務？

非常願意    願意    普通/無意見    不願意    非常不願意

4. 請問貴機構是否願意向其他機構推薦本校畢業生擔任專業職務？

非常願意    願意    普通/無意見    不願意    非常不願意

四、專業證照：請問貴公司在甄選人員時，會要求具備哪些專業證照？(可複選)

高普考及格證書    勞動部技術士證照    與工作相關專業證照

外語能力證書    電腦/資訊能力證書    教師證書

其他(請列舉說明)\_\_\_\_\_

### 五、建議事項：

### 六、填表人基本資料：

填表人： 部門：\_\_\_\_\_ 職稱：\_\_\_\_\_

~問卷填寫完畢，非常感謝您的協助~

## 附件二

### ◇ 106 年度雇主滿意度調查所屬畢業生分佈情形

調查單位	調查份數	有效百分比
<b>師範學院</b>	<b>98</b>	<b>41%</b>
教育學系	0	0%
輔導與諮商學系	14	5.86%
體育與健康休閒學系	0	0%
特殊教育學系	10	4.18%
幼兒教育學系	13	5.44%
教育行政與政策發展研究所	0	0%
數理教育研究所	61	25.52%
數位學習設計與管理學系	0	0%
<b>人文藝術學院</b>	<b>1</b>	<b>0.42%</b>
中國文學系	0	0%
視覺藝術系	0	0%
應用歷史學系	0	0%
外國語言學系	1	0.42%
音樂學系	0	0%
<b>管理學院</b>	<b>0</b>	<b>0%</b>
企業管理學系	0	0%
應用經濟系	0	0%
生物事業管理學系	0	0%
資訊管理學系	0	0%
觀光休閒管理研究所	0	0%
財務金融學系	0	0%
行銷與觀光管理學系	0	0%
<b>農學院</b>	<b>30</b>	<b>12.55%</b>
農藝學系	0	0%
園藝學系	0	0%
森林暨自然資源學系	0	0%
木質材料與設計學系	10	4.18%
動物科學系	0	0%
生物農業科技學系	10	4.18%
景觀學系	10	4.18%

調查單位	調查份數	有效百分比
農業科學博士學位學程	0	0%
植物醫學系	0	0%
<b>理工學院</b>	<b>34</b>	<b>14.23%</b>
電子物理學系	10	4.18%
應用化學系	1	0.42%
應用數學系	11	4.6%
資訊工程學系	0	0%
生物機電工程學系	2	0.84%
土木與水資源工程學系	10	4.18%
電機工程學系	0	0%
機械與能源工程學系	0	0%
<b>生命科學院</b>	<b>2</b>	<b>0.84%</b>
食品科學系	0	0%
水生生物科學系	0	0%
生物資源學系	0	0%
生化科技學系	2	0.84%
微生物免疫與生物藥學系	0	0%
<b>獸醫學院</b>	<b>10</b>	<b>4.18%</b>
獸醫學系	10	4.18%
<b>學生事務處學生職涯發展中心</b>	<b>64</b>	<b>26.78%</b>
<b>總 計</b>	<b>239</b>	<b>100%</b>

附件三

◇ 106 年度雇主滿意度調查受訪機構所在地分佈情形

縣市	機構數	百分比(%)
基隆市	0	0.00%
台北市	19	7.95%
新北市	15	6.28%
桃園市	9	3.77%
新竹縣	0	0%
新竹市	4	1.67%
苗栗縣	2	0.84%
台中市	23	9.62%
彰化縣	6	2.51%
雲林縣	19	7.95%
嘉義縣	30	12.55%
嘉義市	74	30.96%
台南市	26	10.88%
高雄市	8	3.35%
屏東縣	1	0.42%
台東縣	1	0.42%
花蓮縣	0	0.00%
宜蘭縣	1	0.42%
南投縣	0	0%
澎湖縣	0	0%
金門縣	0	0%
連江縣	0	0%
大陸港澳	1	0.42%
其他國家	0	0%
總計	239	100.00%

附件四

各學院在機構所在地分佈之雇主對於本校畢業生基本素養與核心能力評量

	自我反思		人文關懷		語文能力		人文藝術		精熟工作專業基本之能力		獨立思考		在地人文自然環境		外國語文與外籍人士	
	人數	平均值	人數	平均值	人數	平均值	人數	平均值	人數	平均值	人數	平均值	人數	平均值	人數	平均值
<b>北部</b>	<b>48</b>	<b>4.13</b>	<b>48</b>	<b>4.13</b>	<b>48</b>	<b>4.08</b>	<b>48</b>	<b>4.13</b>	<b>48</b>	<b>4.17</b>	<b>48</b>	<b>4.19</b>	<b>48</b>	<b>4.04</b>	<b>48</b>	<b>4.08</b>
理工學院	9	4.00	9	4.11	9	4.22	9	4.22	9	4.11	9	4.11	9	4.22	9	4.44
農學院	1	4.00	1	4.00	1	4.00	1	5.00	1	5.00	1	4.00	1	5.00	1	4.00
師範學院	17	4.53	17	4.53	17	4.41	17	4.53	17	4.59	17	4.53	17	4.41	17	4.41
生命科學院	1	4.00	1	4.00	1	4.00	1	4.00	1	4.00	1	4.00	1	4.00	1	4.00
虛擬單位	13	3.85	13	3.92	13	3.85	13	3.92	13	3.85	13	4.00	13	3.92	13	3.77
獸醫學院	7	3.86	7	3.57	7	3.57	7	3.29	7	3.71	7	3.86	7	3.00	7	3.43
<b>中部</b>	<b>50</b>	<b>4.22</b>	<b>50</b>	<b>4.26</b>	<b>50</b>	<b>4.12</b>	<b>50</b>	<b>4.06</b>	<b>50</b>	<b>4.06</b>	<b>50</b>	<b>4.14</b>	<b>50</b>	<b>4.08</b>	<b>50</b>	<b>3.96</b>
理工學院	6	3.67	6	3.83	6	3.17	6	3.50	6	3.50	6	3.67	6	3.67	6	3.00
農學院	2	4.50	2	4.50	2	4.50	2	4.00	2	4.50	2	5.00	2	5.00	2	4.00
師範學院	26	4.42	26	4.54	26	4.42	26	4.38	26	4.19	26	4.35	26	4.31	26	4.31
生命科學院	1	3.00	1	3.00	1	4.00	1	4.00	1	5.00	1	4.00	1	4.00	1	4.00
虛擬單位	12	4.17	12	4.00	12	3.92	12	3.75	12	3.92	12	3.83	12	3.75	12	3.75
獸醫學院	3	4.00	3	4.00	3	4.00	3	3.67	3	4.00	3	4.00	3	3.67	3	3.67
<b>南部</b>	<b>139</b>	<b>4.34</b>	<b>139</b>	<b>4.34</b>	<b>139</b>	<b>4.13</b>	<b>139</b>	<b>4.19</b>	<b>139</b>	<b>4.22</b>	<b>139</b>	<b>4.30</b>	<b>139</b>	<b>4.29</b>	<b>139</b>	<b>4.04</b>
理工學院	19	4.58	19	4.42	19	4.21	19	4.21	19	4.26	19	4.47	19	4.21	19	3.84
農學院	27	4.59	27	4.37	27	4.33	27	4.37	27	4.48	27	4.63	27	4.74	27	4.26
人文藝術學院	1	4.00	1	4.00	1	4.00	1	3.00	1	3.00	1	4.00	1	4.00	1	3.00
師範學院	54	4.41	54	4.57	54	4.24	54	4.41	54	4.31	54	4.43	54	4.46	54	4.31
虛擬單位	38	3.95	38	3.95	38	3.79	38	3.79	38	3.92	38	3.82	38	3.76	38	3.63
<b>東部</b>	<b>1</b>	<b>5.00</b>	<b>1</b>	<b>5.00</b>	<b>1</b>	<b>4.00</b>	<b>1</b>	<b>4.00</b>	<b>1</b>	<b>5.00</b>	<b>1</b>	<b>4.00</b>	<b>1</b>	<b>5.00</b>	<b>1</b>	<b>4.00</b>
師範學院	1	5.00	1	5.00	1	4.00	1	4.00	1	5.00	1	4.00	1	5.00	1	4.00
<b>海外國家</b>	<b>1</b>	<b>5.00</b>	<b>1</b>	<b>4.00</b>	<b>1</b>	<b>4.00</b>	<b>1</b>	<b>3.00</b>	<b>1</b>	<b>4.00</b>	<b>1</b>	<b>4.00</b>	<b>1</b>	<b>4.00</b>	<b>1</b>	<b>4.00</b>
虛擬單位	1	5.00	1	4.00	1	4.00	1	3.00	1	4.00	1	4.00	1	4.00	1	4.00
<b>總計</b>	<b>239</b>	<b>4.28</b>	<b>239</b>	<b>4.28</b>	<b>239</b>	<b>4.12</b>	<b>239</b>	<b>4.15</b>	<b>239</b>	<b>4.18</b>	<b>239</b>	<b>4.24</b>	<b>239</b>	<b>4.20</b>	<b>239</b>	<b>4.03</b>

附件五

◇ 各學院在機構所在地分佈之雇主對於畢業生職場工作表現整體評量

	本校畢業生在職場工作表現		學校所學專業知能與職場所要求專業相符程度		未來是否繼續聘用本校畢業生		機構是否推薦本校畢業生至其他機構任職	
	人數	平均值	人數	平均值	人數	平均值	人數	平均值
<b>北部</b>	<b>48</b>	<b>4.23</b>	<b>48</b>	<b>4.10</b>	<b>48</b>	<b>4.23</b>	<b>48</b>	<b>4.21</b>
理工學院	9	4.11	9	4.11	9	4.11	9	3.78
農學院	1	5.00	1	5.00	1	5.00	1	5.00
師範學院	17	4.59	17	4.59	17	4.59	17	4.41
生命科學院	1	4.00	1	4.00	1	4.00	1	4.00
虛擬單位	13	4.00	13	3.92	13	4.00	13	4.31
獸醫學院	7	3.86	7	3.14	7	3.86	7	4.00
<b>中部</b>	<b>50</b>	<b>4.26</b>	<b>50</b>	<b>4.26</b>	<b>50</b>	<b>4.26</b>	<b>50</b>	<b>4.34</b>
理工學院	6	3.33	6	3.33	6	3.33	6	3.50
農學院	2	5.00	2	5.00	2	5.00	2	5.00
師範學院	26	4.46	26	4.58	26	4.46	26	4.58
生命科學院	1	4.00	1	4.00	1	4.00	1	3.00
虛擬單位	12	4.25	12	4.00	12	4.25	12	4.33
獸醫學院	3	4.00	3	4.00	3	4.00	3	4.00
<b>南部</b>	<b>139</b>	<b>4.31</b>	<b>139</b>	<b>4.27</b>	<b>139</b>	<b>4.31</b>	<b>139</b>	<b>4.28</b>
理工學院	19	4.32	19	4.26	19	4.32	19	4.21
農學院	27	4.59	27	4.52	27	4.59	27	4.52
人文藝術學院	1	4.00	1	4.00	1	4.00	1	3.00
師範學院	54	4.50	54	4.41	54	4.50	54	4.39
虛擬單位	38	3.84	38	3.92	38	3.84	38	4.03
<b>東部</b>	<b>1</b>	<b>4.00</b>	<b>1</b>	<b>5.00</b>	<b>1</b>	<b>4.00</b>	<b>1</b>	<b>5.00</b>
師範學院	1	4.00	1	5.00	1	5.00	1	5.00
<b>海外國家</b>	<b>1</b>	<b>4.00</b>	<b>1</b>	<b>4.00</b>	<b>1</b>	<b>4.00</b>	<b>1</b>	<b>4.00</b>
虛擬單位	1	4.00	1	4.00	1	4.00	1	4.00
<b>總計</b>	<b>239</b>	<b>4.28</b>	<b>239</b>	<b>4.24</b>	<b>239</b>	<b>4.36</b>	<b>239</b>	<b>4.28</b>

附件六

各學院對於本校畢業生基本素養與核心能力評量

	自我反思		人文關懷		語文能力		人文藝術		精熟工作專業基本之能力		獨立思考		在地人文自然環境		外國語文與外籍人士	
	平均值	優秀程度百分比	平均值	優秀程度百分比	平均值	優秀程度百分比	平均值	優秀程度百分比	平均值	優秀程度百分比	平均值	優秀程度百分比	平均值	優秀程度百分比	平均值	優秀程度百分比
理工學院	4.26	91.18%	4.24	88.24%	4.03	82.35%	4.09	70.59%	4.09	79.41%	4.24	82.35%	4.12	82.35%	3.85	67.65%
農學院	4.57	100%	4.37	100%	4.33	86.67%	4.37	83.33%	4.50	100%	4.63	100%	4.77	100%	4.23	83.33%
生命科學院	3.50	50.00%	3.50	50.00%	4.00	100%	4.00	100%	4.50	100%	4.00	100%	4.00	100%	4.00	100%
人文藝術學院	4.00	100%	4.00	100%	4.00	100%	3.00	0.00%	3.00	0.00%	4.00	100%	4.00	100%	3.00	0.00%
師範學院	4.44	98.98%	4.56	95.92%	4.32	92.86%	4.42	92.86%	4.34	89.80%	4.42	91.84%	4.42	92.86%	4.33	84.69%
虛擬單位	3.98	78.13%	3.95	76.56%	3.83	68.75%	3.80	64.06%	3.91	73.44%	3.86	71.88%	3.80	67.19%	3.69	59.38%
獸醫學院	3.90	80.00%	3.70	70.00%	3.78	70.00%	3.40	50.00%	3.80	70.00%	3.96	80.00%	3.20	30.00%	3.50	50.00%
總計	4.28	91.21%	4.28	88.70%	4.12	83.26%	4.15	78.66%	4.18	84.1%	4.24	85.77%	4.20	82.85%	4.03	73.64%

註:虛擬單位為未填列系所單位者。