

國立嘉義大學

112 年度雇主滿意度調查分析報告



資料彙整：學生事務處學生職涯發展中心

資料期間：112 年 1 月 1 日至 112 年 11 月 30 日

中華民國 113 年 1 月 2 日

## 目錄

壹、	前言.....	1
貳、	調查概況.....	1
參、	調查結果.....	2
一、	任職機構背景資料.....	2
二、	畢業生基本素養與核心能力評量.....	3
三、	畢業生職場共通職能評量.....	10
四、	畢業生職場工作表現整體評量.....	15
五、	專業證照.....	18
六、	綜合建議.....	18
附件一	國立嘉義大學畢業生雇主滿意度調查問卷.....	19
附件二	112 年度受訪機構雇用畢業生所屬系所分布情形.....	22
附件三	112 年度雇主滿意度調查受訪機構所在地分佈統計.....	24
附件四	112 年度受訪雇主或主管對本校畢業生核心能力評量統計(學院/系所).....	25
附件五	112 年度受訪雇主或主管對本校畢業生核心能力評量統計(依區域別).....	28
附件六	112 年度受訪雇主或主管對本校畢業生八項職場共通職能評量統計(學院/系所).....	30
附件七	112 年度受訪雇主或主管對本校畢業生八項職場共通職能評量統計(依區域別).....	33
附件八	112 年度受訪雇主或主管對本校畢業生職場工作表現評量統計(學院/系所).....	35

## 圖目錄

圖 1 雇主或主管對本校畢業生基本素養評量統計 .....	3
圖 2 雇主或主管對本校畢業生具備自我反思、調適與道德實踐能力之評量情形 .....	5
圖 3 雇主或主管對本校畢業生具備人文關懷情操，主動積極的態度以及溝通、參與、領導能力之評量情形 .....	5
圖 4 雇主或主管對本校畢業生具備語文能力、資訊能力與體適能之評量情形 .....	6
圖 5 雇主或主管對本校畢業生具備人文藝術、社會與公民、生命與物質科學等廣博的基礎知能之評量情形 .....	6
圖 6 雇主或主管對本校畢業生精熟工作所需專業基本知能與核心知能之評量情形 .....	7
圖 7 雇主或主管對本校畢業生具備獨立思考、創新與問題解決能力之評量情形 .....	7
圖 8 雇主或主管對本校畢業生能瞭解在地人文與自然環境，並培養關懷鄉土情操之評量情形 .....	8
圖 9 雇主或主管對本校畢業生具備國際交流能力與全球化知能，並尊重多元文化之評量情形 .....	8
圖 10 雇主或主管對本校畢業生職場共通職能評量統計 .....	11
圖 11 雇主或主管對本校畢業生八項職場共通職能之評量情形 .....	13
圖 12 雇主或主管對本校畢業生整體職場工作表現之評量情形 .....	15
圖 13 雇主或主管對本校畢業生在校所學之專業知能與職場所需相符程度之評量情形 .....	15
圖 14 雇主或主管未來繼續聘用本校畢業生意願之評量情形 .....	16
圖 15 雇主或主管向其他機構推薦聘用本校畢業生意願之評量情形 .....	16
圖 16 受訪雇主或主管於甄選人員時要求具備專業證照之分析 .....	18

## 表目錄

表 1 受訪機構雇用畢業生所屬系所分布情形 .....	1
表 2 受訪機構性質統計 .....	2
表 3 受訪機構所在地分布情形 .....	2
表 4 雇主或主管對本校畢業生基本素養與核心能力評量統計 .....	4
表 5 雇主或主管對本校畢業生核心能力評量統計(依學院別) .....	9
表 6 雇主或主管對本校畢業生核心能力評量統計(依區域別) .....	9
表 7 大專校院就業職能平台(UCAN)八大職場共通職能 .....	10
表 8 雇主或主管對本校畢業生職場共通職能評量統計 .....	11
表 9 雇主或主管對本校畢業生八項職場共通職能評量統計(依學院別) .....	13
表 10 雇主或主管對本校畢業生八項職場共通職能評量統計(依區域別) .....	14
表 11 雇主或主管對本校畢業生整體工作表現評量統計(依學院別).....	17
表 12 雇主或主管對本校畢業生整體工作表現評量統計(依區域別) .....	17

## 壹、前言

為瞭解本校畢業生職場表現，探討基本素養與核心能力、職場共通職能培養情形及企業雇主與主管對畢業生之評價與滿意程度，每年 1 至 11 月由各學院系所與學生事務處學生職涯發展中心共同進行雇主滿意度調查，相關調查結果由學生職涯發展中心彙整撰寫，並提供給各學院系所作為未來課程規畫與教學改進之參考依據。

本次調查係依據 111 年 3 月 14 日學生職涯輔導工作推動委員會修正通過之自編「國立嘉義大學畢業生雇主滿意度調查問卷」(附件一)。問卷內容主要包含任職機構基本資料、畢業生基本素養與核心能力評量、畢業生職場共通職能評量、畢業生職場工作表現整體評量、專業證照、建議事項及填表人基本資料等七部份，調查對象以本校所有學制畢業校友之雇主或主管為主。

## 貳、調查概況

本年度雇主滿意度調查共回收 769 份有效問卷，各學院調查狀況如表 1，各系所調查情形詳如附件二。本年度接受調查之單位主管數量，仍以師範學院畢業生居冠，共回收 177 份問卷，佔總調查比例之 23.02%，其次依序是農學院 130 份(16.91%)、理工學院 101 份(13.13%)、管理學院 98 份(12.74%)、人文藝術學院 86 份(11.18%)、生命科學院 60 份(7.80%)和獸醫學院 12 份(1.56%)。

表 1 受訪機構雇用畢業生所屬系所分布情形

調查單位	份數	百分比(%)
師範學院	177	23.02%
人文藝術學院	86	11.18%
管理學院	98	12.74%
農學院	130	16.91%
理工學院	101	13.13%
生命科學院	60	7.80%
獸醫學院	12	1.56%
學生職涯發展中心 <sup>1</sup>	105	13.65%
合計	769	100%

<sup>1</sup> 學生職涯發展中心係藉由國立嘉義大學求才系統進行調查。

## 參、調查結果

### 一、任職機構背景資料

本年度接受雇主滿意度調查的機構中，民營企業共 412 家，佔總調查比例之 53.58%。其次是公立學校 233 家，佔調查比例 30.30%(表 2)。

表 2 受訪機構性質統計

機構性質	機構數	百分比
政府單位	44	5.72%
公立學校	233	30.30%
私立學校	24	3.12%
公營企業	17	2.21%
民營企業	412	53.58%
非營利組織	29	3.77%
其他	10	1.30%
合計	769	100%

而本年度受訪機構所在地，依縣市區分為六個區域，各區域分布情形如表 3。調查企業數量以南部地區為首，共 402 家，佔總調查比例之 52.28%。其次是北部地區 176 家(22.89%)和中部地區 175 家(22.76%)。受訪機構各縣市詳細分布情形如附件三，受訪機構縣市主要分佈於嘉義縣市、台北市、台中市及台南市。

表 3 受訪機構所在地分布情形<sup>2</sup>

機構所在地	機構數	百分比
北部地區	176	22.89%
中部地區	175	22.76%
南部地區	402	52.28%
東部地區	8	1.04%
離島地區	5	0.65%
海外地區	3	0.39%
合計	769	100%

2

1. 北部地區：包含基隆市、台北市、新北市、宜蘭縣、桃園市、新竹市及新竹縣。
2. 中部地區：包含苗栗縣、台中市、彰化縣、南投縣及雲林縣。
3. 南部地區：包含嘉義市、嘉義縣、台南市、高雄市及屏東縣。
4. 東部地區：包含花蓮縣及台東縣。
5. 離島地區：包含澎湖縣、金門縣及連江縣。
6. 海外地區：包含中國大陸、港澳地區及其他國家。

## 二、畢業生基本素養與核心能力評量

本年度雇主滿意度調查評量項目係依據本校 100 學年度訂定之全校教育目標，包含品德涵養、通識素養、專業與創新及多元文化素養等四項基本素養。而每項基本素養以兩項核心能力為評量標準(以五點量表表示)，基本素養評量值為兩項核心能力之平均數。

受訪機構對本校畢業生「品德涵養」和「專業與創新」之表現均呈現高度認同，近八成雇主或主管表示畢業生職場表現優秀或非常優秀，而在「通識素養」和「多元文化素養」方面則為七成，顯示學校仍有進步空間。受訪機構對本校畢業生基本素養評量統計如圖 1。

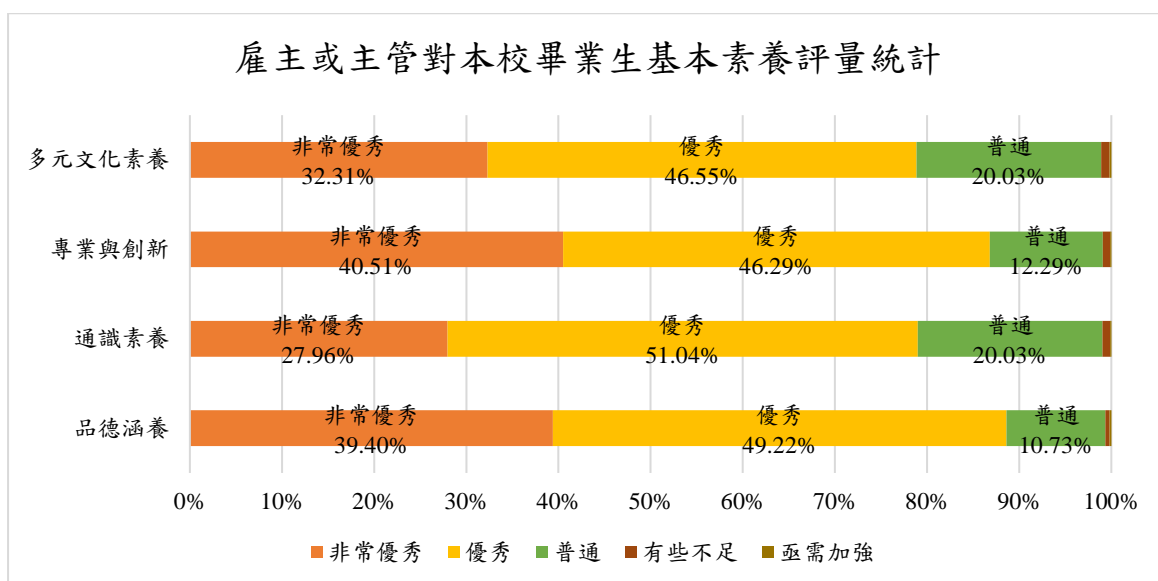


圖 1 雇主或主管對本校畢業生基本素養評量統計

若深入分析八項核心能力(表 4)，本校學生在「具備自我反思調適與道德實踐能力」(平均分數 4.27、肯定度 89.08%)、「具備人文關懷情操，主動積極的態度，以及溝通、參與、領導能力」(平均分數 4.28、肯定度 88.17%)、「精熟工作所需專業基本知能與核心知能」(平均分數 4.29、肯定度 86.61%)及「具備獨立思考、創新與問題解決能力」(平均數 4.24、肯定度 87.00%)等核心能力獲得高度評價，均達到 85%以上的滿意程度，相當於近八成五雇主認為本校畢業生充分具備上述四種能力，並給予優秀至非常優秀程度的肯定。然而，相較於前述結果，「具備國際交流能力與全球化知能，並尊重多元文化」之核心能力部分，雇主給予相對較低的評價(平均分數 4.05、肯定度 77.50%)，顯示本校學生在多元文化素養核心能力之培養仍有努力空間。各項基本素養與核心能力評量統計如表四，另八項核心能力之個別評量情形如圖 2 至圖 9。

表 4 雇主或主管對本校畢業生基本素養與核心能力評量統計<sup>3</sup>

項目	非常優秀		優秀		普通		有些不足		亟需加強		肯定度	平均分數
	人數	百分比	人數	百分比	人數	百分比	人數	百分比	人數	百分比		
<b>品德涵養</b>	<b>303</b>	<b>39.40%</b>	<b>378.5</b>	<b>49.22%</b>	<b>82.5</b>	<b>10.73%</b>	<b>3.5</b>	<b>0.46%</b>	<b>1.5</b>	<b>0.20%</b>	88.62%	4.27
具備自我反思調適與道德實踐能力	298	38.75%	387	50.33%	77	10.01%	5	0.65%	2	0.26%	89.08%	4.27
具備人文關懷情操，主動積極的態度，以及溝通、參與、領導能力	308	40.05%	370	48.11%	88	11.44%	2	0.26%	1	0.13%	88.17%	4.28
<b>通識素養</b>	<b>215</b>	<b>27.96%</b>	<b>392.5</b>	<b>51.04%</b>	<b>154</b>	<b>20.03%</b>	<b>6.5</b>	<b>0.85%</b>	<b>1</b>	<b>0.13%</b>	79.00%	4.06
具備語文能力、資訊能力與體適能	210	27.31%	403	52.41%	148	19.25%	7	0.91%	1	0.13%	79.71%	4.06
具備人文藝術、社會與公民、生命與物質科學等廣博的基礎知能	220	28.61%	382	49.67%	160	20.81%	6	0.78%	1	0.13%	78.28%	4.06
<b>專業與創新</b>	<b>311.5</b>	<b>40.51%</b>	<b>356</b>	<b>46.29%</b>	<b>94.5</b>	<b>12.29%</b>	<b>6</b>	<b>0.78%</b>	<b>1</b>	<b>0.13%</b>	86.80%	4.26
精熟工作所需專業基本知能與核心知能	332	43.17%	334	43.43%	96	12.48%	6	0.78%	1	0.13%	86.61%	4.29
具備獨立思考、創新與問題解決能力	291	37.84%	378	49.15%	93	12.09%	6	0.78%	1	0.13%	87.00%	4.24
<b>多元文化素養</b>	<b>248.5</b>	<b>32.31%</b>	<b>358</b>	<b>46.55%</b>	<b>154</b>	<b>20.03%</b>	<b>7</b>	<b>0.91%</b>	<b>1.5</b>	<b>0.20%</b>	78.87%	4.10
能瞭解在地人文與自然環境，並培養關懷鄉土情操	274	35.63%	343	44.60%	147	19.12%	3	0.39%	2	0.26%	80.23%	4.15
具備國際交流能力與全球化知能，並尊重多元文化	223	29.00%	373	48.50%	161	20.94%	11	1.43%	1	0.13%	77.50%	4.05

<sup>3</sup> 1. 每項基本素養包含 2 項核心能力，其值為所屬核心能力之平均值。

2. 肯定度為非常優秀與優秀加總。



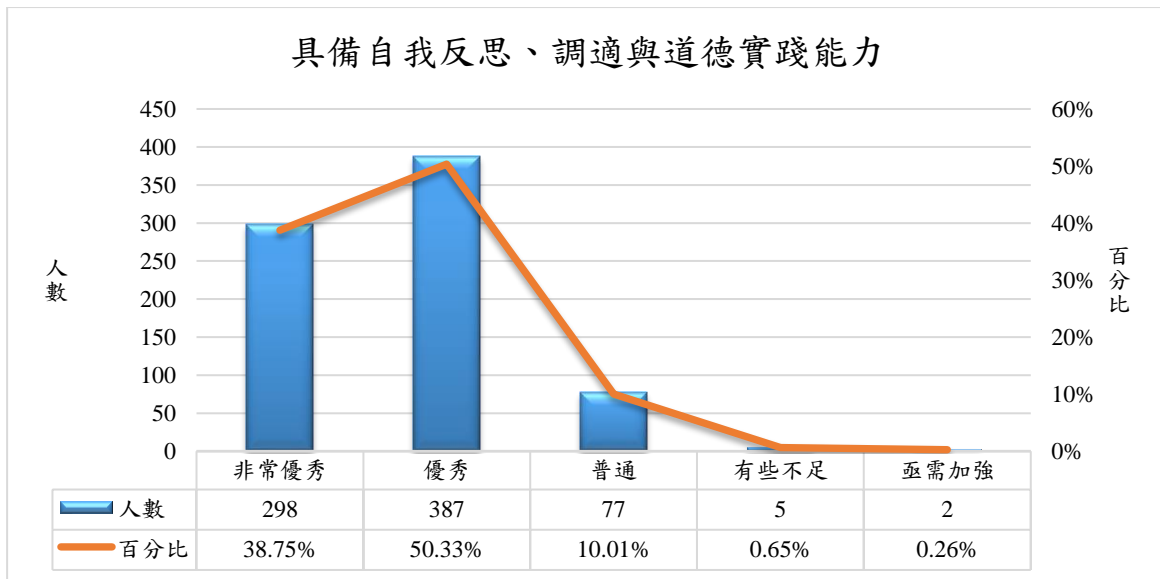


圖 2 雇主或主管對本校畢業生具備自我反思、調適與道德實踐能力之評量情形

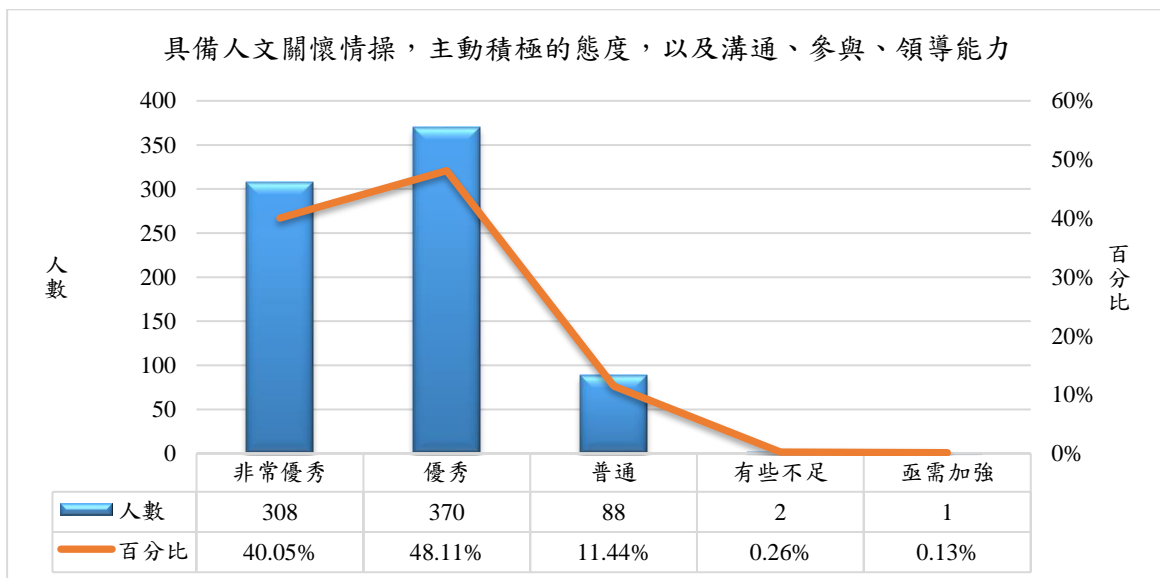


圖 3 雇主或主管對本校畢業生具備人文關懷情操，主動積極的態度以及溝通、參與、領導能力之評量情形

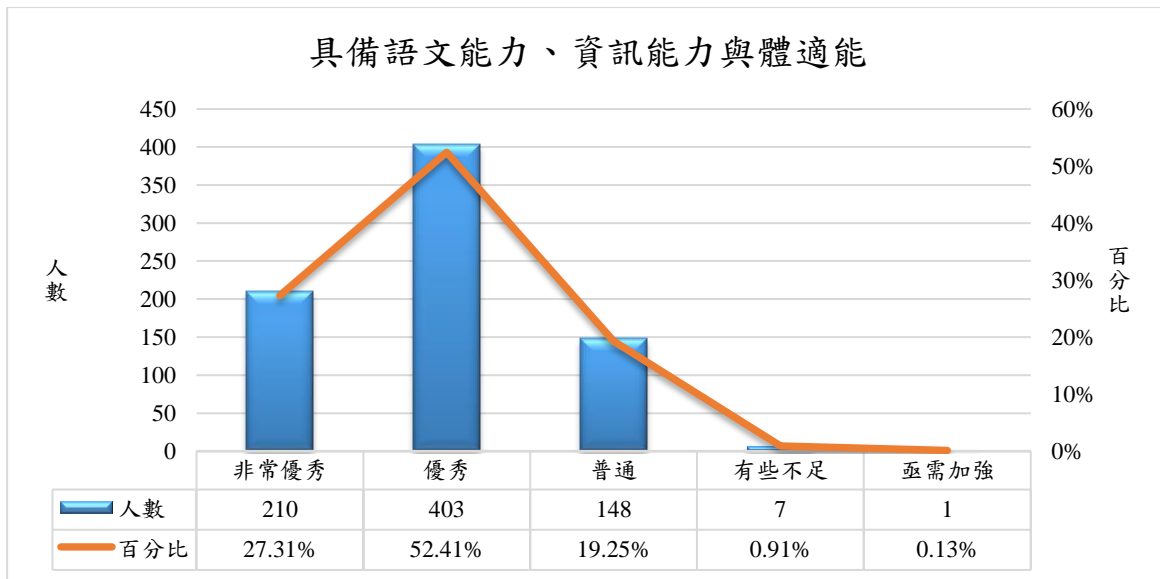


圖 4 雇主或主管對本校畢業生具備語文能力、資訊能力與體適能之評量情形

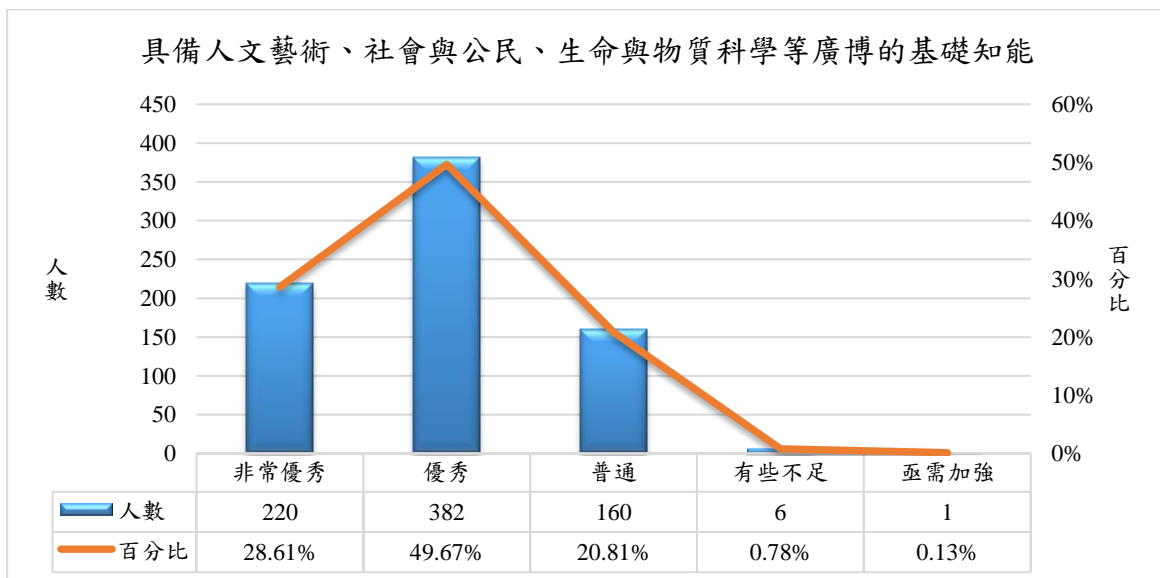


圖 5 雇主或主管對本校畢業生具備人文藝術、社會與公民、生命與物質科學等廣博的基礎知能之評量情形

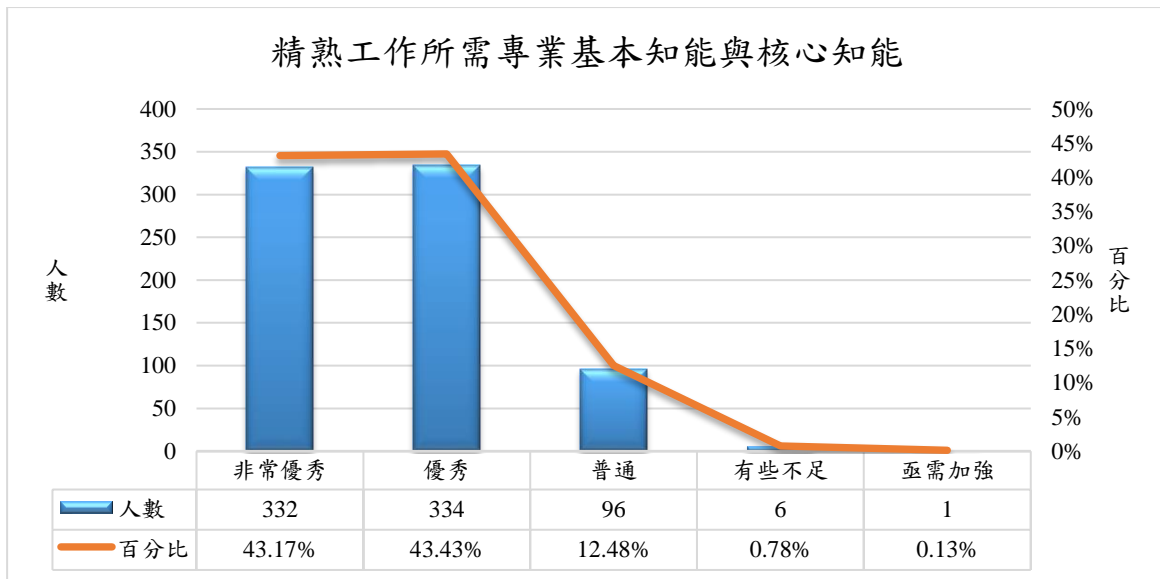


圖 6 雇主或主管對本校畢業生精熟工作所需專業基本知能與核心知能之評量情形

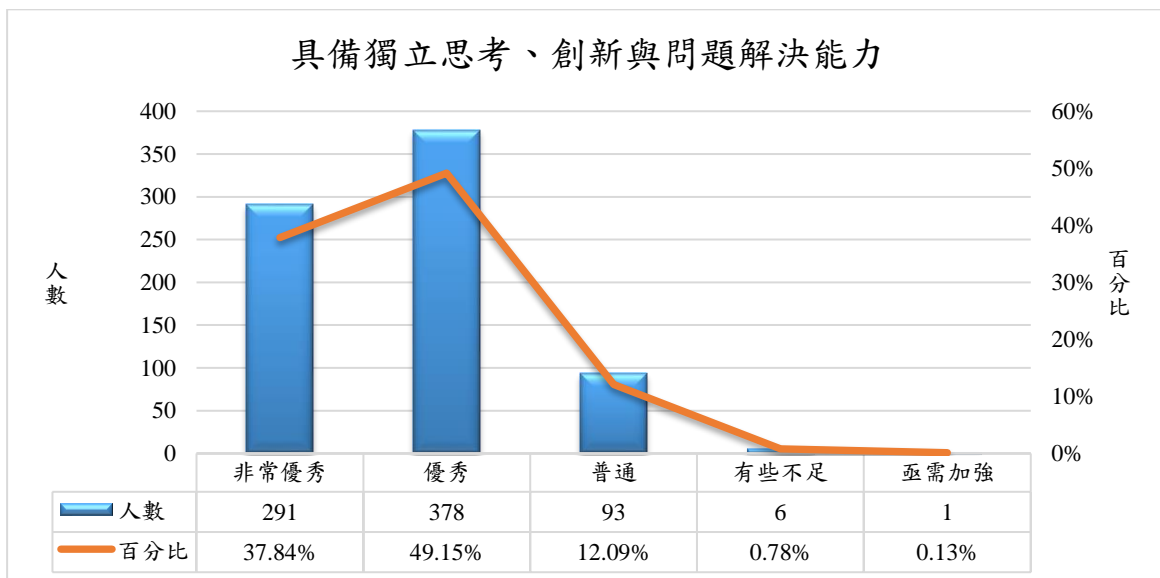


圖 7 雇主或主管對本校畢業生具備獨立思考、創新與問題解決能力之評量情形

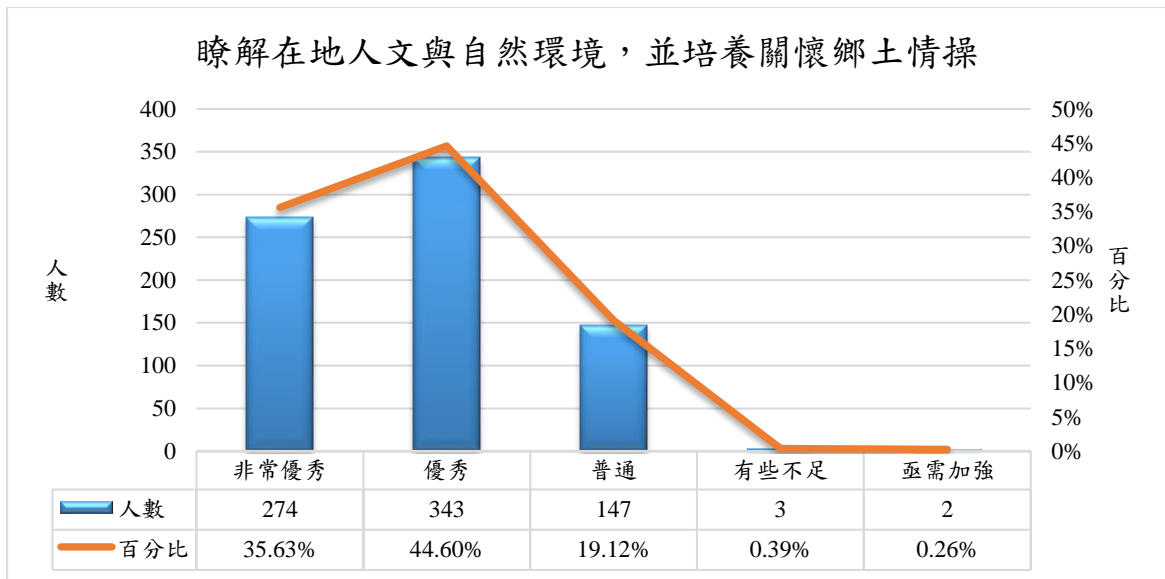


圖 8 雇主或主管對本校畢業生能瞭解在地人文與自然環境，並培養關懷鄉土情操之評量情形

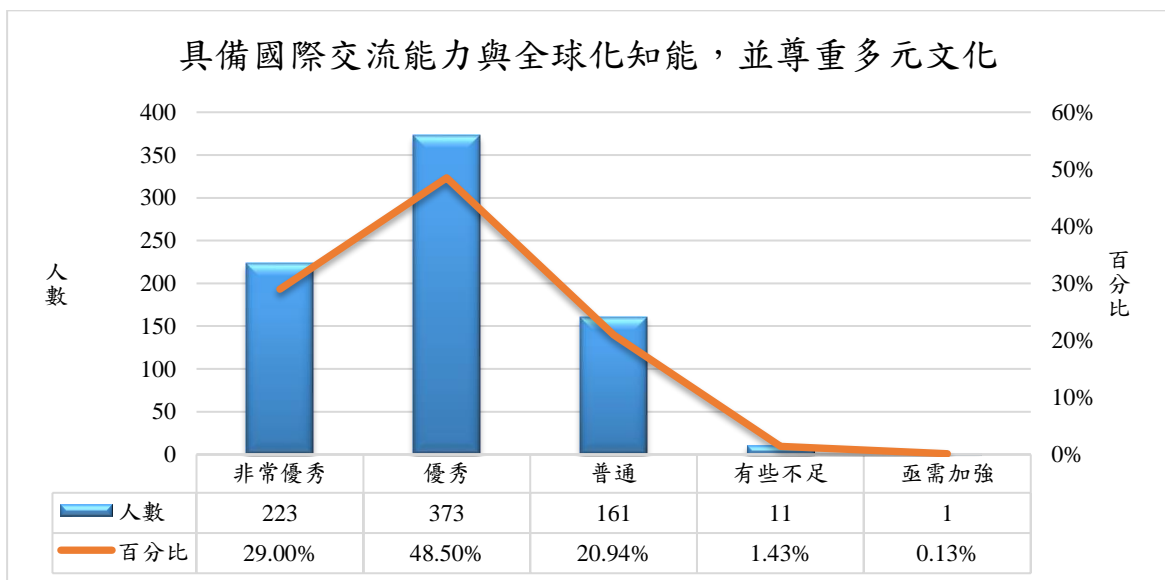


圖 9 雇主或主管對本校畢業生具備國際交流能力與全球化知能，並尊重多元文化之評量情形

表 5 為各學院畢業生在八項核心能力的表現，本年度以獸醫學院畢業生的雇主或主管在五項核心能力給予高度肯定，師範學院與人文藝術學院則分別為二項和一項核心能力。各系所核心能力評量統計詳如附件四。

表 5 雇主或主管對本校畢業生核心能力評量統計(依學院別)<sup>4</sup>

學院	份數	品德涵養		通識素養		專業與創新		多元文化素養	
		核心一	核心二	核心三	核心四	核心五	核心六	核心七	核心八
師範學院	177	4.38	4.47	4.23	4.18	4.58	4.35	4.36	4.23
人文藝術學院	86	4.30	4.30	4.16	4.31	4.26	4.26	4.28	4.20
管理學院	98	4.41	4.44	4.14	4.23	4.29	4.40	4.21	4.15
農學院	130	4.25	4.21	3.92	3.98	4.27	4.18	4.18	3.94
理工學院	101	4.31	4.27	4.04	3.94	4.26	4.29	4.03	4.04
生命科學院	60	3.77	3.73	3.62	3.55	3.75	3.77	3.53	3.47
獸醫學院	12	4.50	4.33	4.25	4.25	4.67	4.50	4.25	4.33
其他*	105	4.15	4.17	4.02	3.96	4.14	4.14	4.06	3.97
總計	769	4.27	4.28	4.06	4.06	4.29	4.24	4.15	4.05

本年度受訪雇主或主管仍以北、中、南三個地區居多，若以三大宗地區分析畢業生在各項核心能力的表現(表 6)，任職於南部地區的本校畢業生，雇主或主管對其各項核心能力多數是給予高度評價，優於北部及中部地區。各學院核心能力評量區域版統計詳如附件五。

表 6 雇主或主管對本校畢業生核心能力評量統計(依區域別)

區域	份數	品德涵養		通識素養		專業與創新		多元文化素養	
		核心一	核心二	核心三	核心四	核心五	核心六	核心七	核心八
北部地區	176	4.28	4.24	4.06	4.02	4.22	4.23	4.00	4.07
中部地區	175	4.18	4.21	3.99	4.02	4.26	4.19	4.11	3.97
南部地區	402	4.29	4.32	4.08	4.08	4.33	4.26	4.23	4.06
東部地區	8	4.25	4.25	3.88	4.38	3.88	4.00	3.75	4.13
離島地區	5	4.60	4.60	4.40	4.40	4.80	4.40	4.60	4.20
海外地區	3	4.33	4.33	5.00	4.67	4.33	4.33	4.33	4.67
總計	769	4.27	4.28	4.06	4.06	4.29	4.24	4.15	4.05

4

1. 其他\*：由學生事務處學生職涯發展中心進行調查，未取得就讀系所相關資訊。
2. 核心能力說明：

核心一：具備自我反思、調適與道德實踐能力。

核心二：具備人文關懷情操，主動積極的態度以及溝通、參與、領導能力。

核心三：具備語文能力、資訊能力與體適能。

核心四：具備人文藝術、社會與公民、生命與物質科學等廣博的基礎知能。

核心五：精熟工作所需專業基本知能與核心知能。

核心六：具備獨立思考、創新與問題解決能力。

核心七：能瞭解在地人文與自然環境，並培養關懷鄉土情操。

核心八：能運用外國語文與外籍人士進行有效溝通，瞭解且關心國際事務和世界局勢，嫻熟國際禮儀，尊重多元文化。

### 三、畢業生職場共通職能評量

本部分係採用大專校院就業職能平台(UCAN)職場共通職能為評量指標，而職場共通職能是指從事各種不同的職業類型都需要具備的能力，共有八項共通職能，包含：溝通表達、持續學習、人際互動、團隊合作、問題解決、創新、工作責任及紀律及資訊科技應用(內容詳見表 7)。

表 7 大專校院就業職能平台(UCAN)八大職場共通職能

項目	內容
溝通表達	透過口頭、書面等方式，表達自己的想法使他人瞭解，並努力理解他人所傳達的資訊。
持續學習	了解能力發展的重要性，並能探索、規劃和有效管理自身的能力，並保持繼續成長的企圖心。
人際互動	依不同情境，運用適當方法及個人風格，與他人互動或共事。
團隊合作	能積極參與團隊任務，並與團隊成員有良好互動，以共同完成目標。
問題解決	遇到狀況時能釐清問題，透過系統化的資訊蒐集與分析，提出解決方案。
創新	在有限的資源下，不侷限既有的工作模式，能夠主動提出新的建議或想法，並落實於工作中。
工作責任及紀律	瞭解並執行個人在組織中的責任，遵守組織及專業上對倫理、制度及誠信的要求。
資訊科技應用	運用各行業所需的資訊技術工具，有效存取、管理、整合並傳遞訊息。

受訪機構對本校畢業生各項職場共通職能的表現認同度高達八成，尤其是「團隊合作」、「工作責任及紀律」、「問題解決」和「持續學習」等四項能力，87%以上的雇主或主管表示畢業生在這些方面表現優秀或非常優秀。受訪機構對本校畢業生職場共通職能評量統計如圖 10。

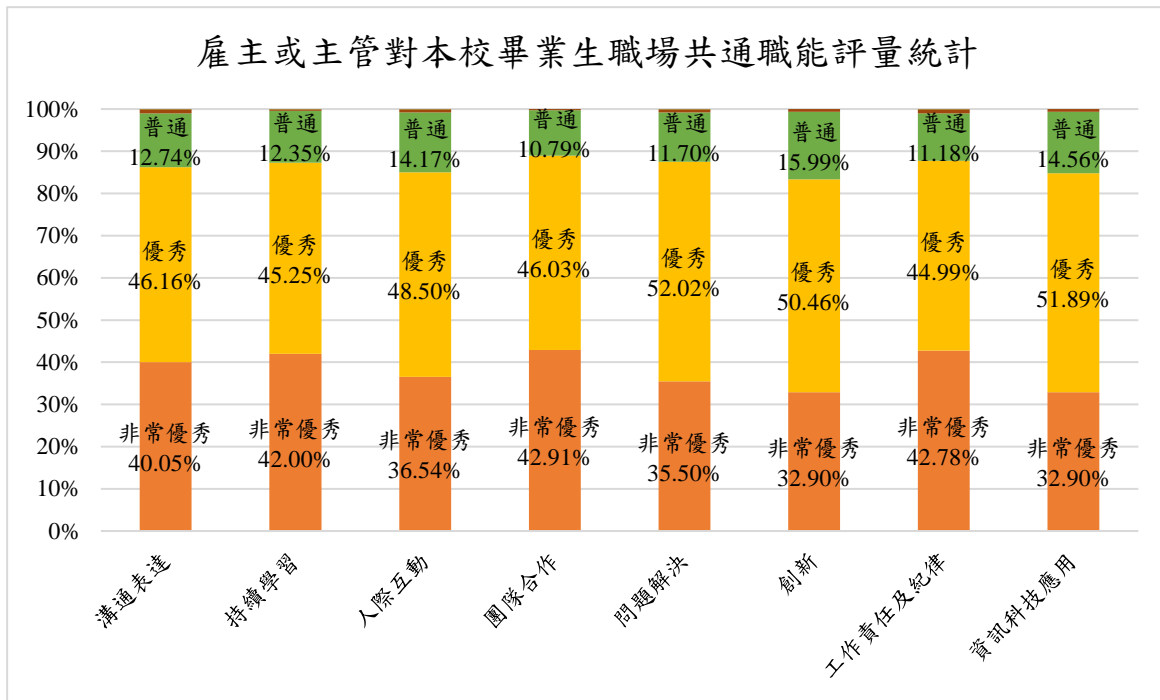
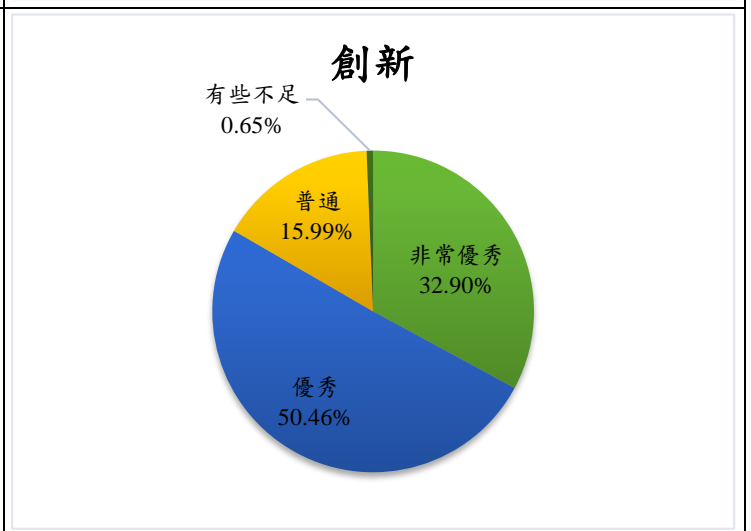
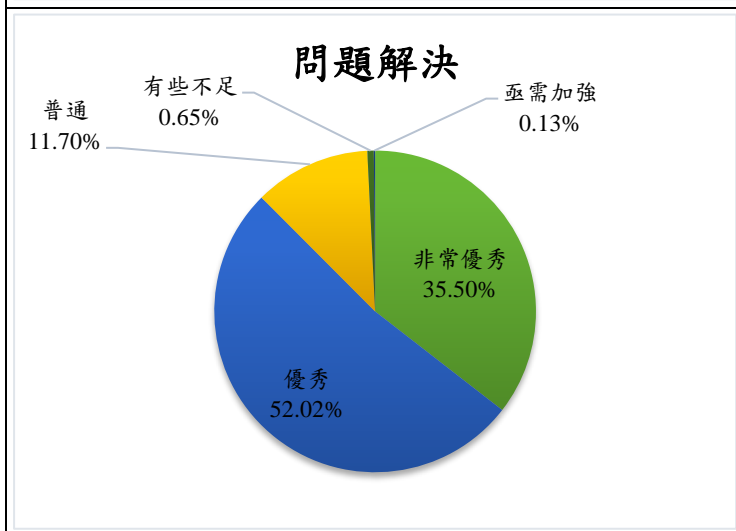
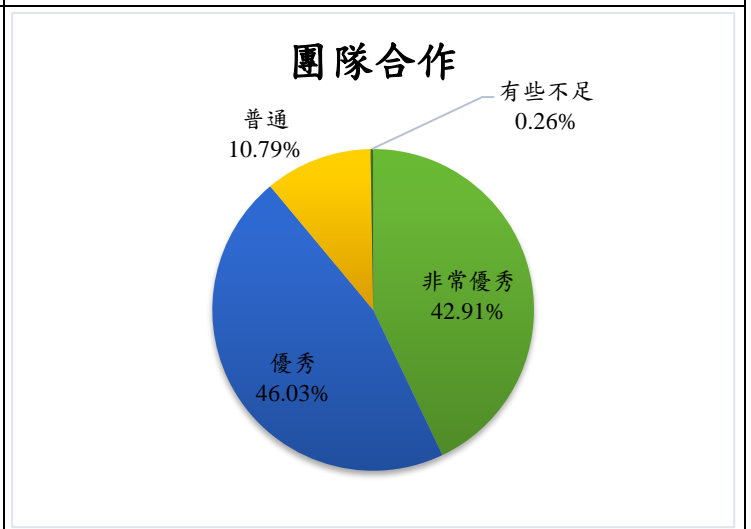
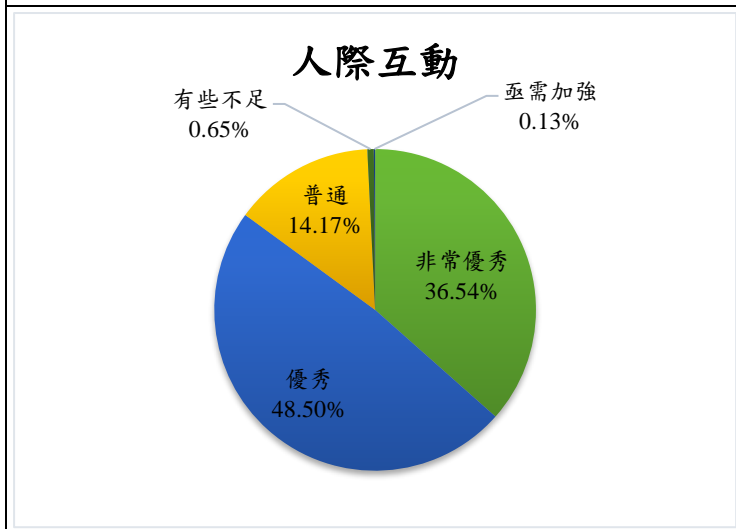
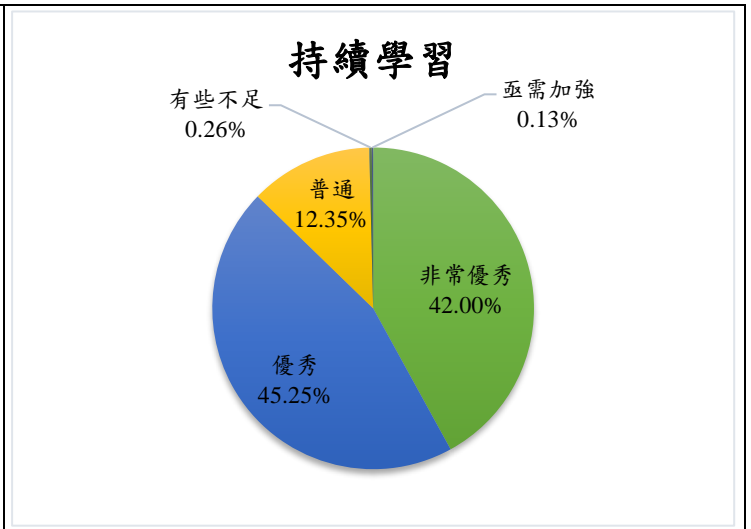
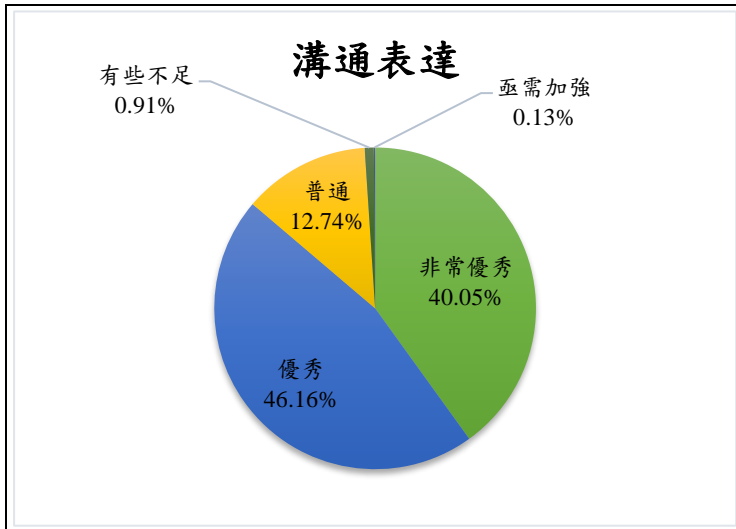


圖 10 雇主或主管對本校畢業生職場共通職能評量統計

表 8 和圖 11 呈現受訪機構對本校畢業生八項職場共通職能之評價，其中「團隊合作」(平均分數 4.32、肯定度 88.95%)獲得最高評價，其次為「工作責任及紀律」(平均分數 4.29、肯定度 87.78%)，均達到 87%以上的滿意程度。然而「創新」(平均分數 4.16，肯定度 83.36%)能力表現相對不佳，雇主給予相對較低的評價，顯示學校須持續加強培養學生相關能力。

表 8 雇主或主管對本校畢業生職場共通職能評量統計

項目	非常優秀		優秀		普通		有些不足		亟需加強		肯定度	平均分數
	人數	百分比	人數	百分比	人數	百分比	人數	百分比	人數	百分比		
溝通表達	308	40.05%	355	46.16%	98	12.74%	7	0.91%	1	0.13%	86.22%	4.25
持續學習	323	42.00%	348	45.25%	95	12.35%	2	0.26%	1	0.13%	87.26%	4.29
人際互動	281	36.54%	373	48.50%	109	14.17%	5	0.65%	1	0.13%	85.05%	4.21
團隊合作	330	42.91%	354	46.03%	83	10.79%	2	0.26%	0	0%	88.95%	4.32
問題解決	273	35.50%	400	52.02%	90	11.70%	5	0.65%	1	0.13%	87.52%	4.22
創新	253	32.90%	388	50.46%	123	15.99%	5	0.65%	0	0%	83.36%	4.16
工作責任及紀律	329	42.78%	346	44.99%	86	11.18%	7	0.91%	1	0.13%	87.78%	4.29
資訊科技應用	253	32.90%	399	51.89%	112	14.56%	5	0.65%	0	0%	84.79%	4.17





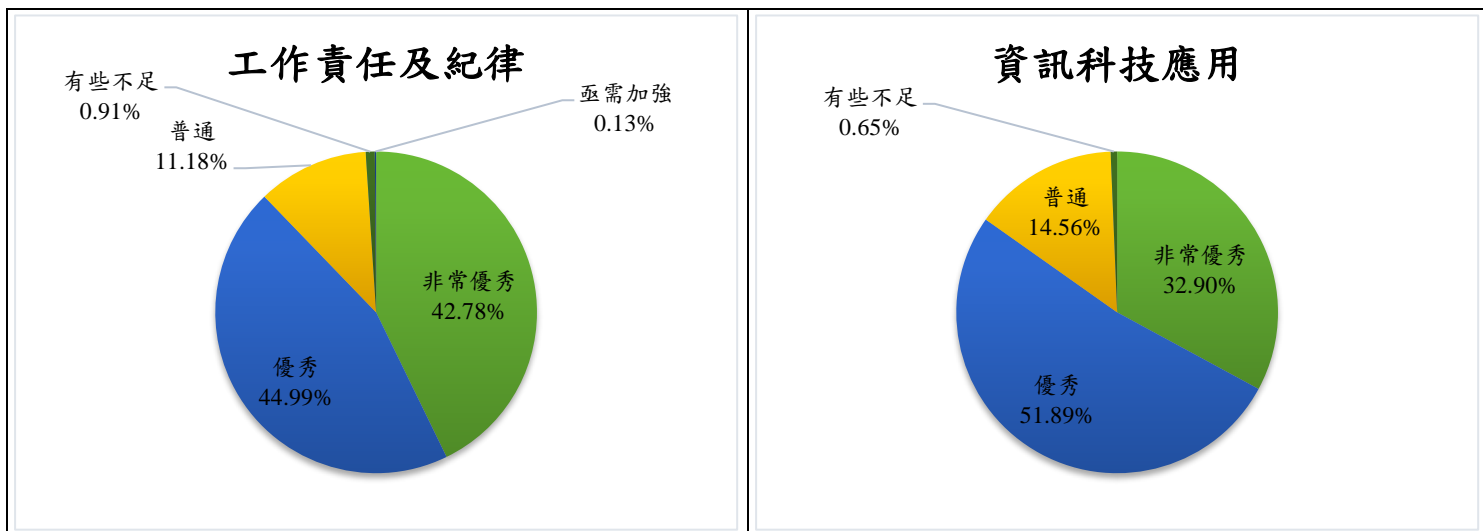


圖 11 雇主或主管對本校畢業生八項職場共通職能之評量情形

各學院畢業生在八項共通職能的表現如表 9，本年度以師範學院畢業生的雇主或主管在五項共通職能給予高度評價，平均分數為各院最高，介於 4.26 至 4.58 分，另外人文藝術學院在「人際互動」和「問題解決」以及獸醫學院在「持續學習」獲得雇主的高度肯定。各系所共通職能評量統計詳如附件六。

表 9 雇主或主管對本校畢業生八項職場共通職能評量統計(依學院別)

學院	份數	溝通表達	持續學習	人際互動	團隊合作	問題解決	創新	工作責任及紀律	資訊科技應用
師範學院	177	4.46	4.51	4.37	4.50	4.32	4.26	4.58	4.31
人文藝術學院	86	4.27	4.40	4.37	4.38	4.34	4.24	4.30	4.30
管理學院	98	4.45	4.35	4.27	4.39	4.28	4.28	4.33	4.18
農學院	130	4.12	4.22	4.19	4.37	4.23	4.15	4.28	4.16
理工學院	101	4.31	4.28	4.18	4.26	4.29	4.24	4.27	4.23
生命科學院	60	3.72	3.73	3.67	3.72	3.72	3.63	3.73	3.65
獸醫學院	12	4.42	4.75	4.25	4.25	4.33	4.25	4.25	4.25
其他	105	4.10	4.13	4.10	4.23	4.10	4.02	4.13	4.06
總計	769	4.25	4.29	4.21	4.32	4.22	4.16	4.29	4.17

若以三大宗地區(北、中、南區)分析畢業生各項共通職能表現(表 10)，雇主或主管對任職於南部地區的畢業生給予高度肯定，優於北部及中部地區。各學院共通職能評量區域版統計詳如附件七。

表 10 雇主或主管對本校畢業生八項職場共通職能評量統計(依區域別)

區域	份數	溝通 表達	持續 學習	人際 互動	團隊 合作	問題 解決	創新	工作責任 及紀律	資訊科 技應用
北部地區	176	4.26	4.26	4.16	4.26	4.24	4.15	4.23	4.16
中部地區	175	4.19	4.22	4.18	4.28	4.16	4.07	4.24	4.11
南部地區	402	4.27	4.33	4.24	4.36	4.24	4.19	4.36	4.20
東部地區	8	4.00	4.00	3.75	4.25	4.25	3.88	3.75	4.13
離島地區	5	4.40	4.40	4.20	4.20	4.20	4.60	4.20	4.00
海外地區	3	4.67	5.00	4.67	4.67	4.67	4.33	4.33	4.67
總計	769	4.25	4.29	4.21	4.32	4.22	4.16	4.29	4.17

#### 四、畢業生職場工作表現整體評量

在本校畢業生職場工作表現部份，調查項目包括「職場的工作表現」、「在校所學之專業知能與職場所要求的相符程度」、「機構未來是否願意繼續聘用本校畢業生」及「機構是否願意向其他機構推薦本校畢業生」等。依圖 12 所示，九成的雇主或主管對本校畢業生整體職場工作表現感到滿意及非常滿意，平均分數 4.31 分。

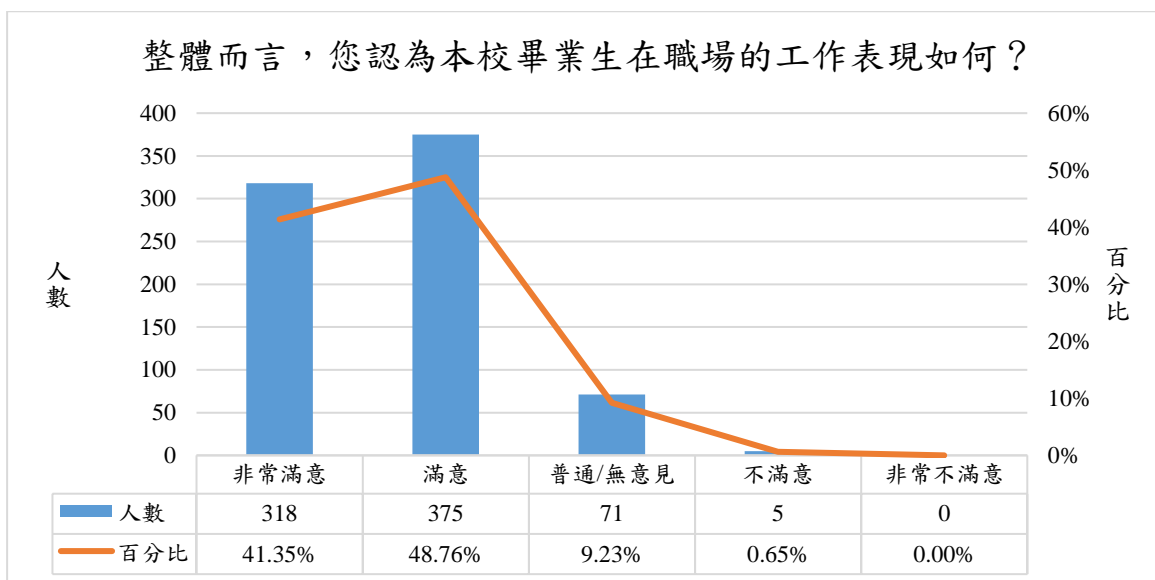


圖 12 雇主或主管對本校畢業生整體職場工作表現之評量情形

在「對於本校畢業生在校所學之專業知能與職場所要求的專業職能相符程度」方面，86%的雇主或主管認為大致符合至非常符合，平均分數 4.24 分(圖 13)。

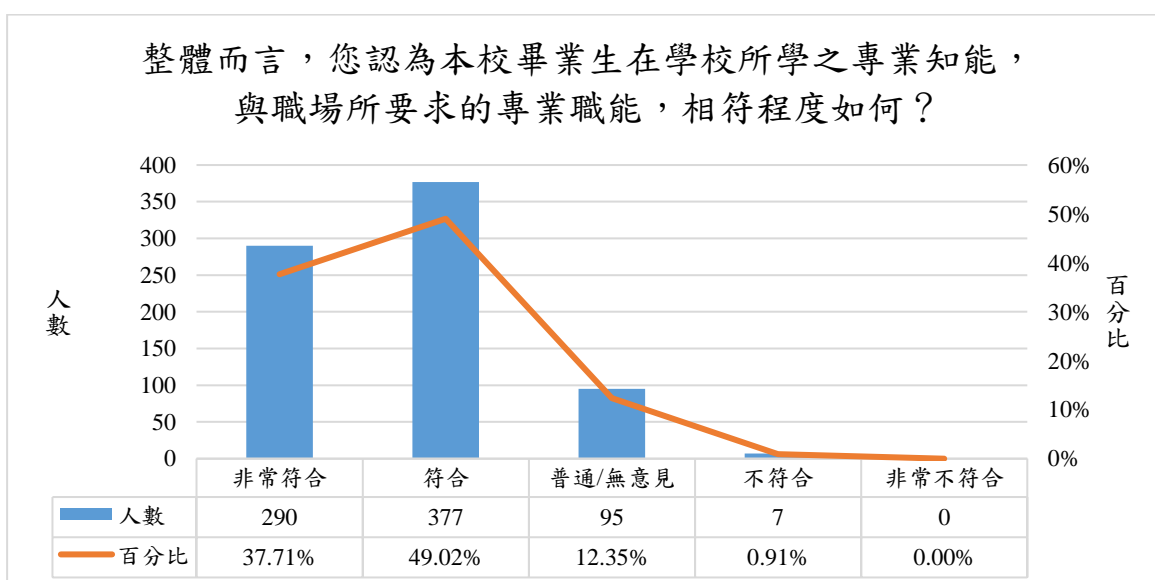


圖 13 雇主或主管對本校畢業生在校所學之專業知能與職場所需相符程度之評量情形

對於「機構未來是否願意繼續聘用本校畢業生擔任專業職務」，雇主或主管亦抱持高度肯定，繼續聘用本校畢業生之意願高達 90%，平均分數 4.31(圖 14)。至於「機構是否願意向其他機構推薦本校畢業生擔任專業職務」這部分，87.13%的雇主或主管表示願意至非常願意，平均分數 4.25 分(圖 15)。

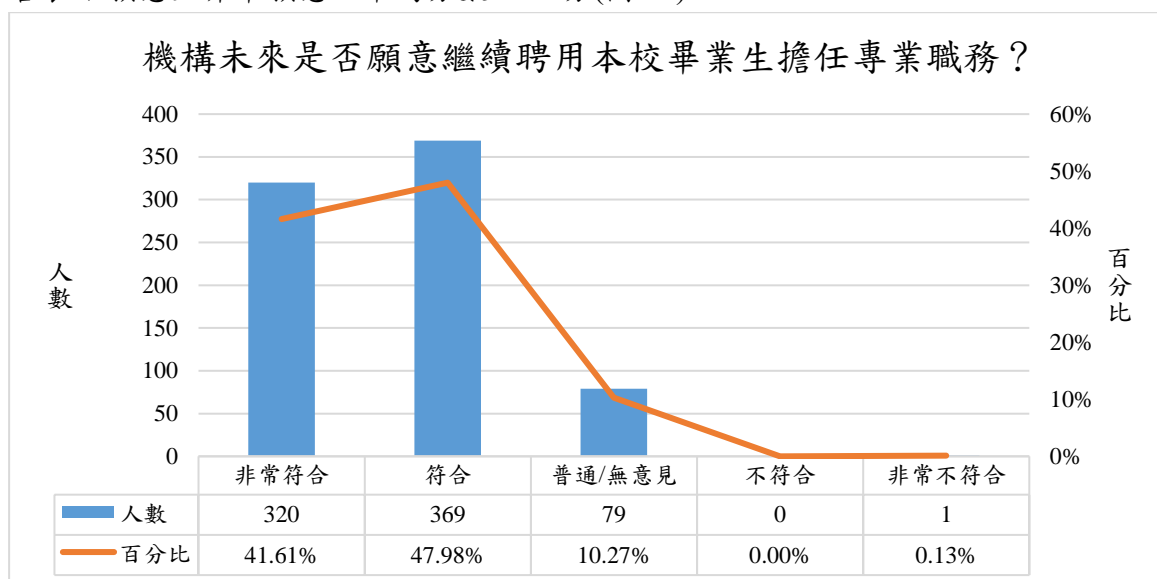


圖 14 雇主或主管未來繼續聘用本校畢業生意願之評量情形

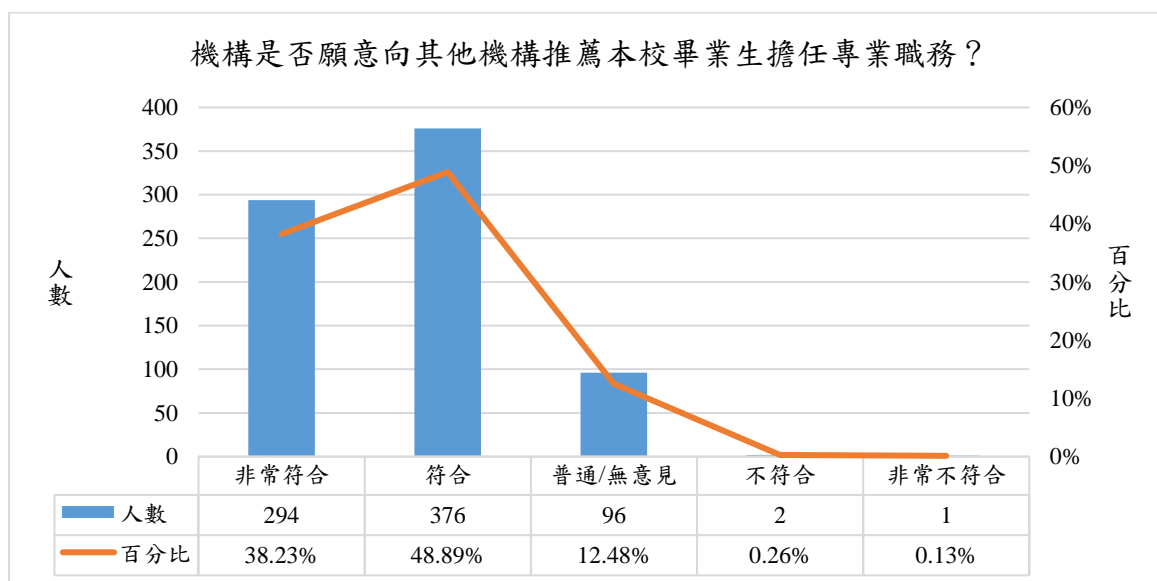


圖 15 雇主或主管向其他機構推薦聘用本校畢業生意願之評量情形

在整體工作表現的部分，本年度以獸醫學院畢業生獲得雇主或主管給予較佳的評價，各項平均分數介於 4.42 至 4.58 分(表 11)。各系所整體工作表現評量統計詳如附件八。

表 11 雇主或主管對本校畢業生整體工作表現評量統計(依學院別)

學院	份數	工作表現	學校所學與 職場要求相 符程度	繼續聘用本 校學生意願	向其他機構 推薦本校學 生意願
師範學院	177	4.49	4.42	4.47	4.43
人文藝術學院	86	4.41	4.31	4.41	4.38
管理學院	98	4.29	4.35	4.30	4.29
農學院	130	4.38	4.21	4.32	4.20
理工學院	101	4.23	4.18	4.21	4.09
生命科學院	60	3.75	3.67	3.83	3.78
獸醫學院	12	4.50	4.42	4.50	4.58
其他	105	4.23	4.14	4.32	4.24
總計	769	4.31	4.24	4.31	4.25

以本年度回收問卷數量前三高的北、中、南三個地區進行分析(表 12)，雇主或主管對本校學生的評價中，整體工作表現以任職於南部地區的本校畢業生獲得的評價較佳。

表 12 雇主或主管對本校畢業生整體工作表現評量統計(依區域別)

學院	份數	工作表現	學校所學與 職場要求相 符程度	繼續聘用本 校學生意願	向其他機構 推薦本校學 生意願
北部地區	176	4.20	4.21	4.24	4.16
中部地區	175	4.26	4.18	4.25	4.20
南部地區	402	4.37	4.28	4.37	4.31
東部地區	8	4.50	3.63	4.50	4.13
離島地區	5	4.40	4.60	4.40	4.60
海外地區	3	4.67	4.00	3.67	4.00
總計	769	4.31	4.24	4.31	4.25

## 五、專業證照

企業雇主或主管在甄選新進人員時對專業證照的要求如圖 16，超過半數企業雇主在招募人員時，會要求具備「與工作相關專業證照」，其次是「教師證書」、「外語能力證書」及「電腦/資訊能力證書」。

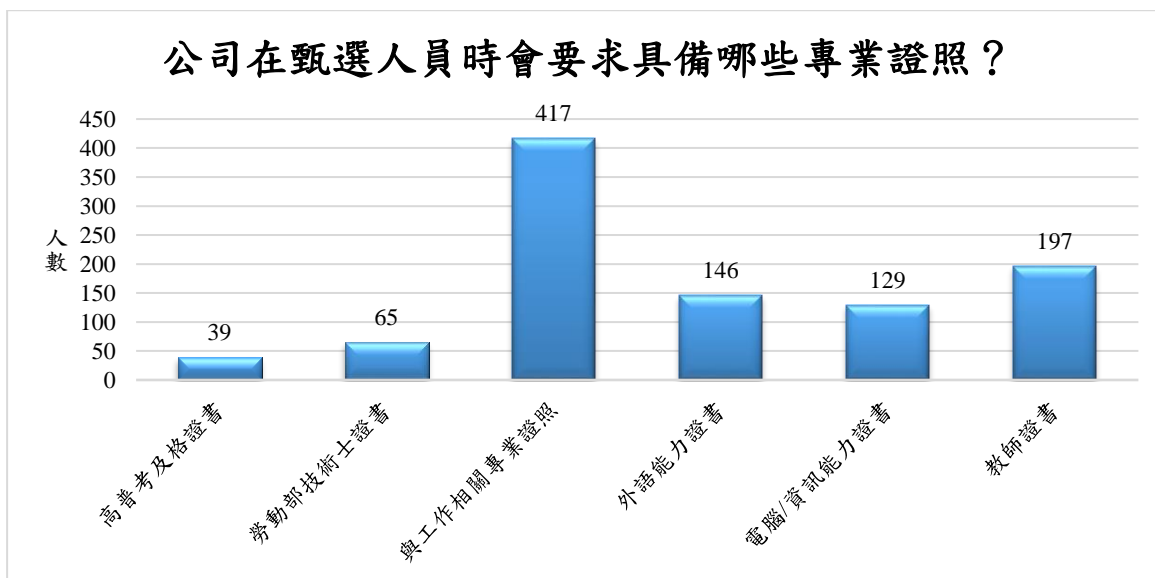


圖 16 受訪雇主或主管於甄選人員時要求具備專業證照之分析

## 六、綜合建議

藉本年度雇主滿意度調查問卷之開放式問句，瞭解企業雇主或主管對本校之建議，相關內容彙整如下：

1. 在基本職業素養方面與執業倫理部分可能需要再加強。
2. 在實習階段，輔導教師會是實習教師從事幼教工作的意願及能力、興趣而讓實習老師獨當一面的機會與工作內容，部分核心能力未展現出來亦是時間的因素及個人特質的部分有所不同。(師範學院)
3. 金融產業對於學經歷、語言能力、本科系等等要求會比較多一些。(管理學院)
4. 現今禽舍為傳統牧場，未來經濟許可下，可以走向水簾式禽舍，有助於提升飼養管理的部分。(農學院)
5. 創新、提升小品盆栽栽培技術、增加客源。(農學院)

# 國立嘉義大學畢業生雇主滿意度調查問卷

親愛的企業先進，您好：

感謝您長期以來對於本校畢業生的協助和照顧！為瞭解本校畢業生之職場表現，以作為本校各系所未來課程設計與教學改進之參考，特進行本項調查。貴公司對本校畢業生之評量意見非常寶貴，懇請支持與協助，惠予撥冗詳細回答下列問題，謝謝您！

您的回答僅作統計分析，資料不會單獨個別使用或外洩，敬請放心作答。

註：如該畢業生已離職，請就其過去表現填答

國立嘉義大學學生事務處學生職涯發展中心 敬上

## 一、任職機構基本資料：

1. 公司/機構全名(必填)：

2. 機構性質：

- 政府單位    公立學校    私立學校    公營企業    民營企業  
非營利組織    其他\_\_\_\_\_ (請說明)

3. 機構所在地：(單選)

- 基隆市    台北市    新北市    桃園市    新竹縣    新竹市  
苗栗縣    台中市    彰化縣    雲林縣    嘉義縣    嘉義市  
台南市    高雄市    屏東縣    台東縣    花蓮縣    宜蘭縣  
南投縣    澎湖縣    金門縣    連江縣    大陸港澳    其他國家

## 二、畢業生基本素養與核心能力評量

※填答說明：「基本素養與核心能力」是國立嘉義大學100學年度所訂定的全校教育目標。請您依據職場實際表現，評量本校畢業生目前具備下列各項核心能力的程度，非常優秀「5」分，亟需加強「1」分。

基本素養	核心能力	具備程度評量				
		非常優秀	優秀	普通	有些不足	亟需加強
品德涵養	1 具備自我反思、調適與道德實踐能力。	5	4	3	2	1
	2 具備人文關懷情操，主動積極的態度，以及溝通、參與、領導能力。	5	4	3	2	1
	3 具備語文能力、資訊能力與體適能。	5	4	3	2	1

通識素養	4	具備人文藝術、社會與公民、生命與物質科學等廣博的基礎知能。	5	4	3	2	1
專業與創新	5	精熟工作所需專業基本知能與核心知能	5	4	3	2	1
	6	具備獨立思考、創新與問題解決能力。	5	4	3	2	1
多元文化素養	7	能瞭解在地人文與自然環境，並培養關懷鄉土情操。	5	4	3	2	1
	8	具備國際交流能力與全球化知能，並尊重多元文化。	5	4	3	2	1

### 三、畢業生職場共通職能評量

職場共通職能		具備程度評量				
		非常優秀	優秀	普通	有些不足	亟需加強
溝通表達能力	透過口頭、書面等方式，表達自己的想法使他人瞭解，並努力理解他人所傳達的資訊。	5	4	3	2	1
持續學習能力	了解能力發展的重要性，並能探索、規劃和有效管理自身的能力，並保持繼續成長的企圖心。	5	4	3	2	1
人際互動能力	依不同情境，運用適當方法及個人風格，與他人互動或共事。	5	4	3	2	1
團隊合作能力	能積極參與團隊任務，並與團隊成員有良好互動，以共同完成目標	5	4	3	2	1
問題解決能力	遇到狀況時能釐清問題，透過系統化的資訊蒐集與分析，提出解決方案。	5	4	3	2	1
創新能力	在有限的資源下，不侷限既有的工作模式，能夠主動提出新的建議或想法，並落實於工作中	5	4	3	2	1
工作責任及紀律	瞭解並執行個人在組織中的責任，遵守組織及專業上對倫理、制度及誠信的要求。	5	4	3	2	1
資訊科技應用	運用各行業所需的資訊技術工具，有效存取、管理、整合並傳遞訊息。	5	4	3	2	1

### 四、畢業生職場工作表現整體評量：

1. 整體而言，您認為本校畢業生在職場的工作表現如何？

非常滿意    滿意    普通/無意見    不滿意    非常不滿意

2. 整體而言，您認為本校畢業生在學校所學之專業知能，與職場所要求的專業職能，相符程度如何？



非常符合      符合      普通/無意見      不符合      非常不符合

3. 請問貴機構未來是否願意繼續聘用本校畢業生擔任專業職務？

非常願意      願意      普通/無意見      不願意      非常不願意

4. 請問貴機構是否願意向其他機構推薦本校畢業生擔任專業職務？

非常願意      願意      普通/無意見      不願意      非常不願意

### 五、專業證照：

請問貴公司在甄選人員時，會要求具備哪些專業證照？(可複選)

- 高普考及格證書      勞動部技術士證照      與工作相關專業證照  
外語能力證書      電腦/資訊能力證書      教師證書  
其他(請列舉說明)\_\_\_\_\_

### 六、建議事項：

---

---

### 七、填表人基本資料：

填表人： 部門：\_\_\_\_\_ 職稱：\_\_\_\_\_

~問卷填寫完畢，非常感謝您的協助~

附件二 112 年度受訪機構雇用畢業生所屬系所分布情形

調查單位	份數	百分比
<b>師範學院</b>	<b>177</b>	<b>23.02%</b>
教育學系	57	7.41%
教育學系數理教育研究所	33	4.29%
輔導與諮商學系	23	2.99%
體育與健康休閒學系	21	2.73%
特殊教育學系	2	0.26%
幼兒教育學系	21	2.73%
數位學習設計與管理學系	20	2.60%
<b>人文藝術學院</b>	<b>86</b>	<b>11.18%</b>
中國文學系	21	2.73%
視覺藝術學系	15	1.95%
應用歷史學系	21	2.73%
外國語言學系	7	0.91%
音樂學系	22	2.86%
<b>管理學院</b>	<b>98</b>	<b>12.74%</b>
企業管理學系	21	2.73%
應用經濟學系	8	1.04%
科技管理學系	22	2.86%
資訊管理學系	11	1.43%
財務金融學系	23	2.99%
行銷與觀光管理學系	7	0.91%
管理學院碩士在職專班	6	0.78%
<b>農學院</b>	<b>130</b>	<b>16.91%</b>
農藝學系	4	0.52%
園藝學系	17	2.21%
森林暨自然資源學系	6	0.78%
木質材料與設計學系	13	1.69%
動物科學系	31	4.03%
農業生物科技學系	7	0.91%
景觀學系	13	1.69%
植物醫學系	6	0.78%
農場管理進修學士學位學程	33	4.29%
<b>理工學院</b>	<b>101</b>	<b>13.13%</b>
電子物理學系	5	0.65%
應用化學系	1	0.13%

調查單位	份數	百分比
應用數學系	24	3.12%
資訊工程學系	21	2.73%
生物機電工程學系	22	2.86%
土木與水資源工程學系	26	3.38%
電機工程學系	0	0%
機械與能源工程學系	2	0.26%
<b>生命科學院</b>	<b>60</b>	<b>7.80%</b>
食品科學系	7	0.91%
水生生物科學系	0	0%
生物資源學系	21	2.73%
生化科技學系	21	2.73%
微生物免疫與生物藥學系	11	1.43%
<b>獸醫學院</b>	<b>12</b>	<b>1.56%</b>
獸醫學系	12	1.56%
學生職涯發展中心	<b>105</b>	<b>13.65%</b>
總計	769	100%

附件三 112 年度雇主滿意度調查受訪機構所在地分佈統計

	行政區	數量	比例
1	基隆市	2	0.26%
2	臺北市	87	11.31%
3	新北市	38	4.94%
4	桃園市	28	3.64%
5	新竹縣	10	1.30%
6	新竹市	10	1.30%
7	苗栗縣	8	1.04%
8	臺中市	66	8.58%
9	彰化縣	27	3.51%
10	雲林縣	61	7.93%
11	嘉義縣	109	14.17%
12	嘉義市	120	15.60%
13	臺南市	100	13.00%
14	高雄市	57	7.41%
15	屏東縣	16	2.08%
16	臺東縣	6	0.78%
17	花蓮縣	2	0.26%
18	宜蘭縣	1	0.13%
19	南投縣	13	1.69%
20	澎湖縣	2	0.26%
21	金門縣	3	0.39%
22	連江縣	0	0%
23	大陸港澳	0	0%
24	其他國家	3	0.39%
	總計	769	100%

附件四 112 年度受訪雇主或主管對本校畢業生核心能力評量統計(學院/系所)

學院/系所	份數	自我反思		人文關懷		語文能力		人文藝術		精熟工作專業能力		獨立思考		瞭解人文與自然環境		國際交流能力	
		平均值	標準差	平均值	標準差	平均值	標準差	平均值	標準差	平均值	標準差	平均值	標準差	平均值	標準差	平均值	標準差
<b>師範學院</b>	<b>177</b>	<b>4.38</b>	<b>0.54</b>	<b>4.47</b>	<b>0.58</b>	<b>4.23</b>	<b>0.60</b>	<b>4.18</b>	<b>0.58</b>	<b>4.58</b>	<b>0.53</b>	<b>4.35</b>	<b>0.58</b>	<b>4.36</b>	<b>0.68</b>	<b>4.23</b>	<b>0.60</b>
教育學系	57	4.42	0.53	4.53	0.63	4.28	0.59	4.11	0.56	4.68	0.51	4.32	0.60	4.49	0.60	4.23	0.63
數理教育研究所	33	4.42	0.50	4.58	0.50	4.39	0.50	4.42	0.50	4.82	0.39	4.58	0.50	4.70	0.47	4.42	0.50
輔導與諮商學系	23	4.57	0.59	4.57	0.51	4.26	0.62	4.35	0.57	4.70	0.56	4.48	0.59	4.39	0.66	4.43	0.51
體育與健康休閒學系	21	4.24	0.54	4.57	0.51	4.00	0.55	3.95	0.59	4.43	0.51	4.38	0.59	4.00	0.84	4.05	0.38
特殊教育學系	2	4.50	0.71	4.00	0	3.50	0.71	4.00	0	4.00	0	4.00	0	3.50	0.71	3.00	0
幼兒教育學系	21	4.33	0.58	4.33	0.58	4.19	0.68	4.14	0.57	4.24	0.54	4.29	0.46	4.24	0.62	4.14	0.65
數位學習設計與管理學系	20	4.15	0.49	4.15	0.67	4.15	0.67	4.05	0.69	4.30	0.47	4.00	0.56	3.95	0.76	4.05	0.69
<b>人文藝術學院</b>	<b>86</b>	<b>4.30</b>	<b>0.84</b>	<b>4.30</b>	<b>0.75</b>	<b>4.16</b>	<b>0.82</b>	<b>4.31</b>	<b>0.82</b>	<b>4.26</b>	<b>0.84</b>	<b>4.26</b>	<b>0.83</b>	<b>4.28</b>	<b>0.79</b>	<b>4.20</b>	<b>0.78</b>
中國文學系	21	4.48	0.75	4.48	0.60	4.38	0.67	4.52	0.60	4.62	0.59	4.52	0.68	4.57	0.60	4.29	0.78
視覺藝術學系	15	4.13	0.83	4.07	0.88	3.87	0.74	4.07	0.88	3.93	0.96	4.00	0.85	3.87	0.92	3.87	0.92
應用歷史學系	21	3.52	0.81	3.67	0.58	3.43	0.81	3.57	0.75	3.52	0.68	3.57	0.81	3.81	0.75	3.67	0.58
外國語言學系	7	4.71	0.49	4.57	0.79	4.71	0.49	4.43	0.79	4.14	0.90	4.29	0.76	4.14	0.90	4.57	0.53
音樂學系	22	4.86	0.35	4.82	0.39	4.68	0.48	4.95	0.21	4.86	0.35	4.82	0.39	4.77	0.43	4.73	0.46
<b>管理學院</b>	<b>98</b>	<b>4.41</b>	<b>0.59</b>	<b>4.44</b>	<b>0.59</b>	<b>4.14</b>	<b>0.66</b>	<b>4.23</b>	<b>0.73</b>	<b>4.29</b>	<b>0.63</b>	<b>4.40</b>	<b>0.55</b>	<b>4.21</b>	<b>0.72</b>	<b>4.15</b>	<b>0.75</b>
企業管理學系	21	4.33	0.58	4.52	0.51	4.10	0.62	4.19	0.60	4.38	0.50	4.43	0.51	4.05	0.80	4.00	0.77
應用經濟學系	8	4.38	0.74	4.50	0.53	4.00	1.07	3.75	1.16	4.88	0.35	4.63	0.52	4.00	0.93	3.63	1.19
科技管理學系	22	4.64	0.58	4.41	0.80	4.27	0.70	4.41	0.80	4.18	0.73	4.32	0.65	4.32	0.78	4.23	0.75
資訊管理學系	11	4.00	0	4.09	0.30	4.27	0.47	4.00	0	4.09	0.30	4.09	0.30	4.00	0	4.27	0.47
財務金融學系	23	4.43	0.66	4.61	0.50	4.04	0.64	4.61	0.58	4.17	0.65	4.52	0.51	4.48	0.67	4.30	0.63
行銷與觀光管理學系	7	4.29	0.49	4.14	0.69	4.00	0.58	3.43	0.53	4.00	0.82	4.29	0.76	4.00	0.82	4.14	0.90
管理學院碩士在職專班	6	4.67	0.52	4.50	0.55	4.33	0.52	4.33	0.52	4.67	0.52	4.50	0.55	4.33	0.52	4.33	0.52

學院/系所	份數	自我反思		人文關懷		語文能力		人文藝術		精熟工作專業能力		獨立思考		瞭解人文與自然環境		國際交流能力	
		平均值	標準差	平均值	標準差	平均值	標準差	平均值	標準差	平均值	標準差	平均值	標準差	平均值	標準差	平均值	標準差
<b>農學院</b>	<b>130</b>	<b>4.25</b>	<b>0.75</b>	<b>4.21</b>	<b>0.75</b>	<b>3.92</b>	<b>0.80</b>	<b>3.98</b>	<b>0.79</b>	<b>4.27</b>	<b>0.80</b>	<b>4.18</b>	<b>0.82</b>	<b>4.18</b>	<b>0.81</b>	<b>3.94</b>	<b>0.90</b>
農藝學系	4	4.75	0.50	4.50	0.58	4.25	0.50	4.75	0.50	4.25	0.50	4.50	0.58	4.75	0.50	4.50	0.58
園藝學系	17	4.41	0.62	4.29	0.69	3.76	0.75	4.06	0.83	4.47	0.62	4.29	0.85	4.29	0.69	4.06	0.90
森林暨自然資源學系	6	4.50	0.84	4.17	0.98	3.83	0.98	3.83	0.75	4.50	0.84	4.33	0.82	4.17	0.98	3.83	1.33
木質材料與設計學系	13	4.23	1.17	4.15	1.21	3.85	1.14	3.92	1.12	4.31	1.11	4.31	1.11	3.92	1.19	4.00	1.15
動物科學系	31	4.29	0.74	4.26	0.63	3.81	0.83	3.84	0.69	4.26	0.93	4.13	0.85	4.13	0.76	3.87	0.88
農業生物科技學系	7	4.14	0.69	4.29	0.76	3.57	0.53	4.14	0.90	3.86	0.69	4.00	0.82	3.57	0.79	3.57	0.53
景觀學系	13	4.46	0.52	4.46	0.52	4.15	0.69	4.15	0.80	4.54	0.66	4.46	0.66	4.69	0.48	4.23	0.83
植物醫學系	6	3.83	0.75	3.67	0.82	3.83	0.98	3.67	1.03	3.67	1.03	3.67	1.03	3.67	1.03	3.67	1.03
農場管理進修學士學位學程	33	4.06	0.70	4.09	0.72	4.12	0.70	4.00	0.66	4.21	0.60	4.09	0.72	4.21	0.70	3.88	0.86
<b>理工學院</b>	<b>101</b>	<b>4.31</b>	<b>0.64</b>	<b>4.27</b>	<b>0.63</b>	<b>4.04</b>	<b>0.73</b>	<b>3.94</b>	<b>0.76</b>	<b>4.26</b>	<b>0.73</b>	<b>4.29</b>	<b>0.70</b>	<b>4.03</b>	<b>0.71</b>	<b>4.04</b>	<b>0.73</b>
電子物理學系	5	4.00	1.00	4.00	1.00	3.40	0.55	3.60	0.89	3.80	0.84	4.00	1.00	3.40	0.55	3.40	0.89
應用化學系	1	4.00	-	4.00	-	3.00	-	3.00	-	4.00	-	4.00	-	3.00	-	4.00	-
應用數學系	24	4.21	0.72	4.17	0.76	4.08	0.65	3.79	0.78	4.33	0.76	4.38	0.77	3.71	0.69	3.88	0.74
資訊工程學系	21	4.43	0.60	4.38	0.50	4.24	0.62	4.00	0.63	4.38	0.59	4.38	0.59	4.29	0.56	4.19	0.51
生物機電工程學系	22	4.23	0.43	4.23	0.53	3.86	0.77	4.05	0.72	4.09	0.87	4.00	0.76	4.23	0.61	4.32	0.57
土木與水資源工程學系	26	4.42	0.70	4.42	0.58	4.15	0.78	4.04	0.82	4.31	0.68	4.42	0.58	4.08	0.80	3.96	0.87
機械與能源工程學系	2	4.50	0.71	3.50	0.71	4.00	1.41	4.00	1.41	4.50	0.71	4.50	0.71	4.50	0.71	4.00	1.41
<b>生命科學院</b>	<b>60</b>	<b>3.77</b>	<b>0.72</b>	<b>3.73</b>	<b>0.71</b>	<b>3.62</b>	<b>0.69</b>	<b>3.55</b>	<b>0.62</b>	<b>3.75</b>	<b>0.75</b>	<b>3.77</b>	<b>0.77</b>	<b>3.53</b>	<b>0.70</b>	<b>3.47</b>	<b>0.68</b>
食品科學系	7	4.29	0.49	4.29	0.49	3.86	0.69	3.57	0.53	4.29	0.49	4.14	0.69	3.43	0.53	3.86	0.69
生物資源學系	21	4.05	0.74	3.95	0.74	3.95	0.67	3.86	0.65	4.00	0.77	4.10	0.77	3.86	0.85	3.57	0.75
生化科技學系	21	3.14	0.36	3.14	0.36	3.14	0.36	3.14	0.36	3.14	0.36	3.14	0.36	3.19	0.40	3.19	0.40
微生物免疫與生物藥學系	11	4.09	0.54	4.09	0.54	3.73	0.79	3.73	0.65	4.09	0.70	4.09	0.70	3.64	0.67	3.55	0.82
<b>獸醫學院</b>	<b>12</b>	<b>4.50</b>	<b>0.52</b>	<b>4.33</b>	<b>0.49</b>	<b>4.25</b>	<b>0.45</b>	<b>4.25</b>	<b>0.62</b>	<b>4.67</b>	<b>0.49</b>	<b>4.50</b>	<b>0.52</b>	<b>4.25</b>	<b>0.75</b>	<b>4.33</b>	<b>0.65</b>

學院/系所	份數	自我反思		人文關懷		語文能力		人文藝術		精熟工作專業能力		獨立思考		瞭解人文與自然環境		國際交流能力	
		平均值	標準差	平均值	標準差	平均值	標準差	平均值	標準差	平均值	標準差	平均值	標準差	平均值	標準差	平均值	標準差
學生職涯發展中心	105	4.15	0.65	4.17	0.60	4.02	0.62	3.96	0.68	4.14	0.64	4.14	0.56	4.06	0.63	3.97	0.64
總計	769	4.27	0.68	4.28	0.68	4.06	0.71	4.06	0.73	4.29	0.72	4.24	0.70	4.15	0.75	4.05	0.75

附件五 112 年度受訪雇主或主管對本校畢業生核心能力評量統計(依區域別)

地區/學院	份數	自我反思		人文關懷		語文能力		人文藝術		精熟工作專業能力		獨立思考		瞭解人文與自然環境		國際交流能力	
		平均值	標準差	平均值	標準差	平均值	標準差	平均值	標準差	平均值	標準差	平均值	標準差	平均值	標準差	平均值	標準差
<b>北部地區</b>	<b>176</b>	<b>4.28</b>	<b>0.68</b>	<b>4.24</b>	<b>0.68</b>	<b>4.06</b>	<b>0.72</b>	<b>4.02</b>	<b>0.78</b>	<b>4.22</b>	<b>0.72</b>	<b>4.23</b>	<b>0.68</b>	<b>4.00</b>	<b>0.78</b>	<b>4.07</b>	<b>0.77</b>
師範學院	23	4.26	0.62	4.22	0.67	4.13	0.69	4.04	0.64	4.35	0.57	4.22	0.52	3.91	0.51	4.26	0.69
人文藝術學院	23	4.39	0.84	4.30	0.93	4.39	0.84	4.30	0.93	4.30	0.97	4.30	0.97	4.22	1.00	4.39	0.84
管理學院	35	4.29	0.62	4.31	0.53	4.09	0.66	4.03	0.79	4.11	0.63	4.29	0.52	4.06	0.68	4.09	0.70
農學院	20	4.45	0.60	4.35	0.67	4.00	0.56	4.15	0.67	4.40	0.60	4.40	0.50	4.15	0.88	4.15	0.75
理工學院	26	4.46	0.65	4.31	0.68	4.00	0.69	3.92	0.84	4.31	0.74	4.35	0.69	4.00	0.75	4.04	0.77
生命科學院	19	3.74	0.73	3.68	0.67	3.53	0.70	3.42	0.61	3.68	0.75	3.68	0.75	3.37	0.68	3.32	0.67
獸醫學院	5	4.40	0.55	4.40	0.55	4.40	0.55	4.20	0.84	4.60	0.55	4.40	0.55	4.20	0.84	4.20	0.84
學生職涯發展中心	25	4.28	0.61	4.32	0.56	4.12	0.73	4.16	0.69	4.24	0.66	4.20	0.65	4.12	0.73	4.12	0.67
<b>中部地區</b>	<b>175</b>	<b>4.18</b>	<b>0.66</b>	<b>4.21</b>	<b>0.70</b>	<b>3.99</b>	<b>0.72</b>	<b>4.02</b>	<b>0.70</b>	<b>4.26</b>	<b>0.73</b>	<b>4.19</b>	<b>0.72</b>	<b>4.11</b>	<b>0.74</b>	<b>3.97</b>	<b>0.75</b>
師範學院	50	4.32	0.51	4.42	0.61	4.16	0.62	4.20	0.61	4.54	0.50	4.34	0.63	4.34	0.69	4.12	0.56
人文藝術學院	16	4.00	0.97	4.19	0.83	3.81	0.91	4.06	0.85	4.19	0.75	4.13	0.81	4.00	0.82	3.94	0.85
管理學院	16	4.31	0.60	4.50	0.52	4.31	0.60	4.44	0.63	4.38	0.62	4.69	0.48	4.44	0.63	4.44	0.63
農學院	37	4.30	0.66	4.19	0.70	4.00	0.78	3.95	0.66	4.32	0.82	4.14	0.79	4.19	0.78	3.86	0.86
理工學院	16	4.13	0.62	4.13	0.72	3.81	0.75	3.88	0.62	4.19	0.75	4.13	0.81	3.81	0.66	3.88	0.81
生命科學院	14	3.43	0.65	3.36	0.63	3.36	0.63	3.43	0.65	3.43	0.65	3.43	0.65	3.43	0.65	3.29	0.61
獸醫學院	3	4.67	0.58	4.33	0.58	4.00	0	4.33	0.58	4.67	0.58	4.67	0.58	4.33	0.58	4.67	0.58
學生職涯發展中心	23	4.13	0.46	4.13	0.55	4.04	0.56	3.83	0.72	4.04	0.71	4.13	0.55	3.96	0.64	3.87	0.69
<b>南部地區</b>	<b>402</b>	<b>4.29</b>	<b>0.69</b>	<b>4.32</b>	<b>0.67</b>	<b>4.08</b>	<b>0.71</b>	<b>4.08</b>	<b>0.73</b>	<b>4.33</b>	<b>0.71</b>	<b>4.26</b>	<b>0.70</b>	<b>4.24</b>	<b>0.74</b>	<b>4.06</b>	<b>0.75</b>
師範學院	103	4.45	0.52	4.56	0.54	4.29	0.57	4.19	0.56	4.66	0.50	4.40	0.55	4.49	0.67	4.27	0.60
人文藝術學院	47	4.36	0.79	4.34	0.64	4.17	0.76	4.40	0.74	4.26	0.82	4.28	0.77	4.40	0.65	4.19	0.71
管理學院	41	4.51	0.55	4.51	0.68	4.07	0.69	4.27	0.71	4.37	0.62	4.39	0.59	4.27	0.78	4.05	0.84



地區/學院	份數	自我反思		人文關懷		語文能力		人文藝術		精熟工作專業能力		獨立思考		瞭解人文與自然環境		國際交流能力	
		平均值	標準差	平均值	標準差	平均值	標準差	平均值	標準差	平均值	標準差	平均值	標準差	平均值	標準差	平均值	標準差
農學院	68	4.16	0.84	4.16	0.82	3.84	0.87	3.93	0.89	4.21	0.84	4.15	0.92	4.18	0.84	3.88	0.99
理工學院	59	4.29	0.64	4.29	0.59	4.12	0.74	3.97	0.76	4.25	0.73	4.31	0.68	4.10	0.71	4.08	0.70
生命科學院	26	3.96	0.72	3.96	0.72	3.85	0.67	3.69	0.62	4.00	0.75	4.00	0.80	3.73	0.72	3.69	0.68
獸醫學院	4	4.50	0.58	4.25	0.50	4.25	0.50	4.25	0.50	4.75	0.50	4.50	0.58	4.25	0.96	4.25	0.50
學生職涯發展中心	54	4.09	0.73	4.11	0.63	3.94	0.60	3.91	0.65	4.11	0.60	4.11	0.54	4.06	0.60	3.94	0.60
<b>東部地區</b>	<b>8</b>	<b>4.25</b>	<b>0.71</b>	<b>4.25</b>	<b>0.46</b>	<b>3.88</b>	<b>0.64</b>	<b>4.38</b>	<b>0.52</b>	<b>3.88</b>	<b>0.83</b>	<b>4.00</b>	<b>0.76</b>	<b>3.75</b>	<b>0.71</b>	<b>4.13</b>	<b>0.64</b>
師範學院	1	3.00	-	4.00	-	4.00	-	4.00	-	3.00	-	3.00	-	3.00	-	4.00	-
管理學院	4	4.75	0.50	4.50	0.58	4.25	0.50	4.75	0.50	4.50	0.58	4.50	0.58	4.00	0.82	4.50	0.58
農學院	2	4.00	0	4.00	0	3.50	0.71	4.00	0	3.50	0.71	3.50	0.71	4.00	0	4.00	0
生命科學院	1	4.00	-	4.00	-	3.00	-	4.00	-	3.00	-	4.00	-	3.00	-	3.00	-
<b>離島地區</b>	<b>5</b>	<b>4.60</b>	<b>0.55</b>	<b>4.60</b>	<b>0.55</b>	<b>4.40</b>	<b>0.55</b>	<b>4.40</b>	<b>0.55</b>	<b>4.80</b>	<b>0.45</b>	<b>4.40</b>	<b>0.55</b>	<b>4.60</b>	<b>0.55</b>	<b>4.20</b>	<b>0.84</b>
管理學院	1	5.00	-	5.00	-	5.00	-	5.00	-	5.00	-	4.00	-	5.00	-	4.00	-
農學院	1	5.00	-	5.00	-	4.00	-	4.00	-	5.00	-	5.00	-	5.00	-	5.00	-
學生職涯發展中心	3	4.33	0.58	4.33	0.58	4.33	0.58	4.33	0.58	4.67	0.58	4.33	0.58	4.33	0.58	4.00	1.00
<b>海外地區</b>	<b>3</b>	<b>4.33</b>	<b>0.58</b>	<b>4.33</b>	<b>0.58</b>	<b>5.00</b>	<b>0</b>	<b>4.67</b>	<b>0.58</b>	<b>4.33</b>	<b>0.58</b>	<b>4.33</b>	<b>0.58</b>	<b>4.33</b>	<b>0.58</b>	<b>4.67</b>	<b>0.58</b>
管理學院	1	4.00	-	4.00	-	5.00	-	4.00	-	4.00	-	4.00	-	4.00	-	5.00	-
農學院	2	4.50	0.71	4.50	0.71	5.00	0	5.00	0	4.50	0.71	4.50	0.71	4.50	0.71	4.50	0.71
<b>總計</b>	<b>769</b>	<b>4.27</b>	<b>0.68</b>	<b>4.28</b>	<b>0.68</b>	<b>4.06</b>	<b>0.71</b>	<b>4.06</b>	<b>0.73</b>	<b>4.29</b>	<b>0.72</b>	<b>4.24</b>	<b>0.70</b>	<b>4.15</b>	<b>0.75</b>	<b>4.05</b>	<b>0.75</b>

附件六 112 年度受訪雇主或主管對本校畢業生八項職場共通職能評量統計(學院/系所)

學院/系所	份數	溝通表達		持續學習		人際互動		團隊合作		問題解決		創新		工作責任及紀律		資訊科技應用	
		平均值	標準差	平均值	標準差	平均值	標準差	平均值	標準差	平均值	標準差	平均值	標準差	平均值	標準差	平均值	標準差
<b>師範學院</b>	<b>177</b>	<b>4.46</b>	<b>0.58</b>	<b>4.51</b>	<b>0.61</b>	<b>4.37</b>	<b>0.61</b>	<b>4.50</b>	<b>0.57</b>	<b>4.32</b>	<b>0.57</b>	<b>4.26</b>	<b>0.56</b>	<b>4.58</b>	<b>0.61</b>	<b>4.31</b>	<b>0.57</b>
教育學系	57	4.53	0.60	4.47	0.68	4.26	0.55	4.46	0.60	4.26	0.55	4.18	0.54	4.56	0.66	4.19	0.58
數理教育研究所	33	4.48	0.51	4.82	0.39	4.64	0.49	4.64	0.49	4.42	0.50	4.52	0.51	4.97	0.17	4.55	0.51
輔導與諮商學系	23	4.65	0.57	4.61	0.50	4.52	0.67	4.65	0.49	4.52	0.59	4.39	0.66	4.48	0.67	4.48	0.59
體育與健康休閒學系	21	4.38	0.59	4.48	0.60	4.33	0.48	4.62	0.50	4.38	0.59	4.14	0.57	4.67	0.58	4.00	0.55
特殊教育學系	2	4.00	0	4.00	0	4.50	0.71	4.50	0.71	3.50	0.71	4.00	0	4.00	0	4.50	0.71
幼兒教育學系	21	4.33	0.58	4.33	0.58	4.38	0.50	4.52	0.51	4.29	0.46	4.10	0.44	4.48	0.51	4.33	0.58
數位學習設計與管理學系	20	4.25	0.64	4.25	0.72	4.05	0.89	4.05	0.60	4.15	0.67	4.25	0.64	4.20	0.70	4.35	0.49
<b>人文藝術學院</b>	<b>86</b>	<b>4.27</b>	<b>0.79</b>	<b>4.40</b>	<b>0.69</b>	<b>4.37</b>	<b>0.77</b>	<b>4.38</b>	<b>0.71</b>	<b>4.34</b>	<b>0.76</b>	<b>4.24</b>	<b>0.81</b>	<b>4.30</b>	<b>0.78</b>	<b>4.30</b>	<b>0.77</b>
中國文學系	21	4.52	0.51	4.52	0.51	4.57	0.51	4.57	0.51	4.52	0.60	4.43	0.68	4.52	0.68	4.57	0.51
視覺藝術學系	15	3.93	0.96	4.07	0.80	4.07	0.96	4.20	0.86	4.20	0.86	4.07	0.88	4.13	0.83	4.00	0.85
應用歷史學系	21	3.67	0.73	4.05	0.80	3.86	0.85	3.86	0.73	3.76	0.70	3.62	0.67	3.57	0.68	3.67	0.73
外國語言學系	7	4.29	0.76	4.43	0.53	4.57	0.53	4.43	0.53	4.14	0.90	4.00	1.00	4.43	0.53	4.29	0.76
音樂學系	22	4.82	0.39	4.82	0.39	4.82	0.39	4.82	0.39	4.86	0.35	4.86	0.35	4.86	0.35	4.86	0.35
<b>管理學院</b>	<b>98</b>	<b>4.45</b>	<b>0.59</b>	<b>4.35</b>	<b>0.64</b>	<b>4.27</b>	<b>0.58</b>	<b>4.39</b>	<b>0.53</b>	<b>4.28</b>	<b>0.67</b>	<b>4.28</b>	<b>0.61</b>	<b>4.33</b>	<b>0.55</b>	<b>4.18</b>	<b>0.65</b>
企業管理學系	21	4.48	0.60	4.38	0.59	4.52	0.60	4.62	0.50	4.24	0.70	4.33	0.48	4.48	0.60	4.43	0.60
應用經濟學系	8	4.63	0.52	4.50	0.53	4.38	0.52	4.38	0.52	4.25	0.71	4.00	0.93	4.38	0.52	4.13	1.13
科技管理學系	22	4.45	0.74	4.41	0.73	4.05	0.65	4.18	0.59	4.09	0.92	4.36	0.66	4.23	0.53	4.09	0.68
資訊管理學系	11	4.27	0.47	4.18	0.40	4.18	0.40	4.18	0.40	4.18	0.40	4.00	0	4.09	0.30	4.09	0.30
財務金融學系	23	4.48	0.51	4.22	0.74	4.22	0.60	4.43	0.51	4.39	0.50	4.30	0.63	4.30	0.63	4.13	0.55
行銷與觀光管理學系	7	4.29	0.76	4.29	0.76	4.29	0.49	4.43	0.53	4.43	0.53	4.43	0.79	4.43	0.53	4.00	0.82
管理學院碩士在職專班	6	4.50	0.55	4.67	0.52	4.33	0.52	4.50	0.55	4.67	0.52	4.33	0.52	4.50	0.55	4.33	0.52

學院/系所	份數	溝通表達		持續學習		人際互動		團隊合作		問題解決		創新		工作責任及紀律		資訊科技應用	
		平均值	標準差	平均值	標準差	平均值	標準差	平均值	標準差	平均值	標準差	平均值	標準差	平均值	標準差	平均值	標準差
<b>農學院</b>	<b>130</b>	<b>4.12</b>	<b>0.82</b>	<b>4.22</b>	<b>0.76</b>	<b>4.19</b>	<b>0.79</b>	<b>4.37</b>	<b>0.72</b>	<b>4.23</b>	<b>0.77</b>	<b>4.15</b>	<b>0.78</b>	<b>4.28</b>	<b>0.76</b>	<b>4.16</b>	<b>0.77</b>
農藝學系	4	4.50	0.58	4.25	0.50	4.50	0.58	4.75	0.50	4.25	0.50	4.25	0.50	4.25	0.50	4.50	0.58
園藝學系	17	4.35	0.61	4.41	0.51	4.41	0.62	4.53	0.51	4.24	0.83	4.18	0.88	4.53	0.51	4.29	0.69
森林暨自然資源學系	6	4.00	1.26	4.17	0.98	3.83	1.47	4.17	1.17	4.17	1.17	4.17	1.33	4.33	0.82	4.50	0.84
木質材料與設計學系	13	4.15	1.07	4.38	1.19	4.15	0.99	4.77	0.44	4.62	0.51	4.54	0.52	4.23	1.24	4.38	0.77
動物科學系	31	4.13	0.85	4.19	0.79	4.29	0.69	4.39	0.72	4.26	0.89	4.16	0.69	4.29	0.78	4.10	0.75
農業生物科技學系	7	3.71	0.95	4.14	0.69	4.14	0.90	4.43	0.79	4.29	0.76	4.14	0.69	4.14	0.69	3.86	0.38
景觀學系	13	4.38	0.65	4.46	0.52	4.38	0.65	4.69	0.48	4.31	0.75	4.38	0.77	4.46	0.52	4.31	0.75
植物醫學系	6	3.83	0.75	3.83	0.75	3.83	0.75	3.83	0.75	4.00	0.63	4.00	0.63	4.00	0.63	4.00	0.63
農場管理進修學士學位學程	33	3.97	0.77	4.06	0.70	4.03	0.77	4.06	0.75	4.06	0.70	3.88	0.82	4.18	0.77	4.00	0.90
<b>理工學院</b>	<b>101</b>	<b>4.31</b>	<b>0.74</b>	<b>4.28</b>	<b>0.65</b>	<b>4.18</b>	<b>0.70</b>	<b>4.26</b>	<b>0.67</b>	<b>4.29</b>	<b>0.64</b>	<b>4.24</b>	<b>0.68</b>	<b>4.27</b>	<b>0.69</b>	<b>4.23</b>	<b>0.69</b>
電子物理學系	5	3.80	0.84	4.20	0.84	4.20	0.84	4.20	0.84	4.20	0.84	4.00	1.00	4.00	1.00	4.20	0.84
應用化學系	1	4.00	-	4.00	-	4.00	-	4.00	-	4.00	-	4.00	-	4.00	-	4.00	-
應用數學系	24	4.33	0.76	4.17	0.76	4.04	0.69	4.17	0.70	4.21	0.72	4.13	0.74	4.17	0.82	4.25	0.74
資訊工程學系	21	4.43	0.51	4.33	0.58	4.43	0.51	4.33	0.58	4.38	0.59	4.33	0.58	4.43	0.60	4.48	0.51
生物機電工程學系	22	4.41	0.67	4.18	0.59	4.05	0.72	4.05	0.72	4.14	0.56	4.32	0.57	4.14	0.56	4.05	0.72
土木與水資源工程學系	26	4.23	0.91	4.42	0.64	4.23	0.76	4.46	0.65	4.38	0.64	4.23	0.76	4.38	0.70	4.15	0.73
機械與能源工程學系	2	4.00	1.41	4.50	0.71	4.00	1.41	4.50	0.71	5.00	0	4.50	0.71	4.50	0.71	4.50	0.71
<b>生命科學院</b>	<b>60</b>	<b>3.72</b>	<b>0.76</b>	<b>3.73</b>	<b>0.71</b>	<b>3.67</b>	<b>0.71</b>	<b>3.72</b>	<b>0.74</b>	<b>3.72</b>	<b>0.69</b>	<b>3.63</b>	<b>0.76</b>	<b>3.73</b>	<b>0.71</b>	<b>3.65</b>	<b>0.71</b>
食品科學系	7	4.29	0.76	4.29	0.49	4.29	0.49	4.29	0.49	4.14	0.69	4.00	0.58	4.29	0.49	4.00	0.58
生物資源學系	21	3.95	0.74	3.90	0.70	3.76	0.70	3.90	0.70	3.90	0.54	3.81	0.87	3.95	0.67	4.00	0.63
生化科技學系	21	3.10	0.30	3.14	0.36	3.14	0.36	3.14	0.36	3.14	0.36	3.14	0.36	3.14	0.36	3.14	0.36
微生物免疫與生物藥學系	11	4.09	0.70	4.18	0.60	4.09	0.70	4.09	0.83	4.18	0.75	4.00	0.77	4.09	0.70	3.73	0.90
<b>獸醫學院</b>	<b>12</b>	<b>4.42</b>	<b>0.67</b>	<b>4.75</b>	<b>0.45</b>	<b>4.25</b>	<b>0.62</b>	<b>4.25</b>	<b>0.75</b>	<b>4.33</b>	<b>0.49</b>	<b>4.25</b>	<b>0.62</b>	<b>4.25</b>	<b>0.62</b>	<b>4.25</b>	<b>0.62</b>

學院/系所	份數	溝通表達		持續學習		人際互動		團隊合作		問題解決		創新		工作責任及紀律		資訊科技應用	
		平均值	標準差	平均值	標準差	平均值	標準差	平均值	標準差	平均值	標準差	平均值	標準差	平均值	標準差	平均值	標準差
學生職涯發展中心	105	4.10	0.55	4.13	0.64	4.10	0.69	4.23	0.61	4.10	0.59	4.02	0.65	4.13	0.67	4.06	0.57
總計	769	4.25	0.72	4.29	0.70	4.21	0.71	4.32	0.67	4.22	0.68	4.16	0.70	4.29	0.71	4.17	0.69

附件七 112 年度受訪雇主或主管對本校畢業生八項職場共通職能評量統計(依區域別)

地區/學院	份數	溝通表達		持續學習		人際互動		團隊合作		問題解決		創新		工作責任及紀律		資訊科技應用	
		平均值	標準差	平均值	標準差	平均值	標準差	平均值	標準差	平均值	標準差	平均值	標準差	平均值	標準差	平均值	標準差
<b>北部地區</b>	<b>176</b>	<b>4.26</b>	<b>0.72</b>	<b>4.26</b>	<b>0.69</b>	<b>4.16</b>	<b>0.72</b>	<b>4.26</b>	<b>0.67</b>	<b>4.24</b>	<b>0.69</b>	<b>4.15</b>	<b>0.67</b>	<b>4.23</b>	<b>0.72</b>	<b>4.16</b>	<b>0.75</b>
師範學院	23	4.35	0.71	4.35	0.71	4.22	0.74	4.26	0.69	4.30	0.63	4.17	0.49	4.39	0.66	4.48	0.59
人文藝術學院	23	4.35	0.93	4.52	0.67	4.39	0.89	4.52	0.67	4.35	0.88	4.35	0.78	4.26	0.92	4.39	0.89
管理學院	35	4.40	0.55	4.11	0.63	4.09	0.56	4.29	0.52	4.26	0.66	4.26	0.61	4.26	0.56	4.03	0.71
農學院	20	4.30	0.47	4.45	0.60	4.40	0.60	4.50	0.61	4.35	0.59	4.20	0.52	4.55	0.51	4.30	0.57
理工學院	26	4.35	0.75	4.27	0.67	4.19	0.69	4.31	0.62	4.42	0.58	4.31	0.62	4.23	0.76	4.27	0.67
生命科學院	19	3.68	0.75	3.68	0.75	3.53	0.70	3.53	0.70	3.63	0.68	3.42	0.69	3.58	0.69	3.47	0.77
獸醫學院	5	4.20	0.84	4.80	0.45	4.20	0.84	4.20	0.84	4.40	0.55	4.40	0.55	4.40	0.55	4.20	0.84
學生職涯發展中心	25	4.24	0.66	4.28	0.61	4.24	0.60	4.28	0.61	4.20	0.65	4.08	0.64	4.24	0.72	4.12	0.67
<b>中部地區</b>	<b>175</b>	<b>4.19</b>	<b>0.72</b>	<b>4.22</b>	<b>0.74</b>	<b>4.18</b>	<b>0.70</b>	<b>4.28</b>	<b>0.68</b>	<b>4.16</b>	<b>0.75</b>	<b>4.07</b>	<b>0.73</b>	<b>4.24</b>	<b>0.75</b>	<b>4.11</b>	<b>0.71</b>
師範學院	50	4.52	0.54	4.42	0.67	4.40	0.57	4.44	0.54	4.34	0.59	4.26	0.63	4.50	0.71	4.26	0.60
人文藝術學院	16	4.06	0.85	4.19	0.75	4.38	0.72	4.31	0.70	4.25	0.86	4.19	0.91	4.31	0.79	4.13	0.89
管理學院	16	4.56	0.51	4.69	0.48	4.56	0.51	4.56	0.51	4.31	1.01	4.31	0.48	4.38	0.50	4.25	0.58
農學院	37	4.05	0.81	4.08	0.80	4.08	0.76	4.30	0.70	4.11	0.88	4.08	0.76	4.27	0.80	4.11	0.81
理工學院	16	4.13	0.72	4.19	0.66	3.81	0.66	4.00	0.73	4.13	0.62	4.00	0.73	4.06	0.57	4.06	0.77
生命科學院	14	3.29	0.47	3.36	0.50	3.43	0.65	3.50	0.65	3.43	0.51	3.29	0.47	3.50	0.65	3.50	0.76
獸醫學院	3	4.67	0.58	5.00	0	4.33	0.58	4.33	1.15	4.33	0.58	4.00	1.00	4.00	1.00	4.33	0.58
學生職涯發展中心	23	4.09	0.51	4.17	0.65	4.17	0.58	4.35	0.57	4.13	0.55	3.96	0.71	4.09	0.73	4.04	0.47
<b>南部地區</b>	<b>402</b>	<b>4.27</b>	<b>0.72</b>	<b>4.33</b>	<b>0.67</b>	<b>4.24</b>	<b>0.71</b>	<b>4.36</b>	<b>0.67</b>	<b>4.24</b>	<b>0.65</b>	<b>4.19</b>	<b>0.70</b>	<b>4.36</b>	<b>0.68</b>	<b>4.20</b>	<b>0.65</b>
師範學院	103	4.47	0.56	4.58	0.55	4.40	0.58	4.58	0.53	4.32	0.55	4.29	0.54	4.68	0.51	4.30	0.56
人文藝術學院	47	4.30	0.69	4.40	0.68	4.36	0.74	4.34	0.73	4.36	0.67	4.21	0.81	4.32	0.73	4.32	0.66
管理學院	41	4.44	0.63	4.44	0.63	4.32	0.57	4.39	0.54	4.24	0.54	4.24	0.66	4.39	0.54	4.29	0.60

地區/學院	份數	溝通表達		持續學習		人際互動		團隊合作		問題解決		創新		工作責任及紀律		資訊科技應用	
		平均值	標準差	平均值	標準差	平均值	標準差	平均值	標準差	平均值	標準差	平均值	標準差	平均值	標準差	平均值	標準差
農學院	68	4.07	0.92	4.19	0.78	4.18	0.86	4.37	0.77	4.25	0.78	4.16	0.86	4.25	0.78	4.15	0.80
理工學院	59	4.34	0.76	4.31	0.65	4.27	0.69	4.31	0.68	4.27	0.67	4.27	0.69	4.34	0.69	4.25	0.68
生命科學院	26	3.96	0.82	4.00	0.69	3.92	0.69	3.96	0.77	3.92	0.74	4.00	0.80	3.96	0.72	3.85	0.61
獸醫學院	4	4.50	0.58	4.50	0.58	4.25	0.50	4.25	0.50	4.25	0.50	4.25	0.50	4.25	0.50	4.25	0.50
學生職涯發展中心	54	4.06	0.53	4.04	0.61	4.00	0.78	4.17	0.64	4.06	0.60	4.00	0.64	4.09	0.62	4.02	0.57
<b>東部地區</b>	<b>8</b>	<b>4.00</b>	<b>0.76</b>	<b>4.00</b>	<b>0.76</b>	<b>3.75</b>	<b>0.71</b>	<b>4.25</b>	<b>0.46</b>	<b>4.25</b>	<b>0.46</b>	<b>3.88</b>	<b>0.83</b>	<b>3.75</b>	<b>0.71</b>	<b>4.13</b>	<b>0.64</b>
師範學院	1	3.00	-	5.00	-	3.00	-	4.00	-	4.00	-	3.00	-	3.00	-	4.00	-
管理學院	4	4.25	0.96	4.00	0.82	4.00	0.82	4.50	0.58	4.50	0.58	4.50	0.58	4.00	0.82	4.50	0.58
農學院	2	4.00	0	4.00	0	4.00	0	4.00	0	4.00	0	3.50	0.71	3.50	0.71	3.50	0.71
生命科學院	1	4.00	-	3.00	-	3.00	-	4.00	-	4.00	-	3.00	-	4.00	-	4.00	-
<b>離島地區</b>	<b>5</b>	<b>4.40</b>	<b>0.55</b>	<b>4.40</b>	<b>0.89</b>	<b>4.20</b>	<b>0.45</b>	<b>4.20</b>	<b>0.45</b>	<b>4.20</b>	<b>0.45</b>	<b>4.60</b>	<b>0.55</b>	<b>4.20</b>	<b>0.45</b>	<b>4.00</b>	<b>0.71</b>
管理學院	1	5.00	-	4.00	-	4.00	-	4.00	-	4.00	-	5.00	-	4.00	-	3.00	-
農學院	1	5.00	-	5.00	-	5.00	-	5.00	-	5.00	-	5.00	-	4.00	-	4.00	-
學生職涯發展中心	3	4.00	0	4.33	1.15	4.00	0	4.00	0	4.00	0	4.33	0.58	4.33	0.58	4.33	0.58
<b>海外地區</b>	<b>3</b>	<b>4.67</b>	<b>0.58</b>	<b>5.00</b>	<b>0</b>	<b>4.67</b>	<b>0.58</b>	<b>4.67</b>	<b>0.58</b>	<b>4.67</b>	<b>0.58</b>	<b>4.33</b>	<b>0.58</b>	<b>4.67</b>	<b>1.15</b>	<b>4.67</b>	<b>0.58</b>
管理學院	1	5.00	-	5.00	-	5.00	-	5.00	-	5.00	-	4.00	-	5.00	-	4.00	-
農學院	2	4.50	0.71	5.00	0	4.50	0.71	4.50	0.71	4.50	0.71	4.50	0.71	4.50	1.41	5.00	0
<b>總計</b>	<b>769</b>	<b>4.25</b>	<b>0.72</b>	<b>4.29</b>	<b>0.70</b>	<b>4.21</b>	<b>0.71</b>	<b>4.32</b>	<b>0.67</b>	<b>4.22</b>	<b>0.68</b>	<b>4.16</b>	<b>0.70</b>	<b>4.29</b>	<b>0.71</b>	<b>4.17</b>	<b>0.69</b>

附件八 112 年度受訪雇主或主管對本校畢業生職場工作表現評量統計(學院/系所)

學院/系所	份數	職場工作表現		學校所學與職場要求相符程度		繼續聘用本校學生意願		向其他機構推薦本校學生意願	
		平均值	標準差	平均值	標準差	平均值	標準差	平均值	標準差
<b>師範學院</b>	<b>177</b>	<b>4.49</b>	<b>0.54</b>	<b>4.42</b>	<b>0.57</b>	<b>4.47</b>	<b>0.54</b>	<b>4.43</b>	<b>0.54</b>
教育學系	57	4.47	0.54	4.35	0.58	4.40	0.53	4.39	0.53
數理教育研究所	33	4.58	0.50	4.67	0.48	4.52	0.51	4.48	0.51
輔導與諮商學系	23	4.70	0.47	4.43	0.59	4.48	0.59	4.30	0.63
體育與健康休閒學系	21	4.43	0.75	4.38	0.74	4.62	0.67	4.62	0.59
特殊教育學系	2	4.50	0.71	4.00	0	4.50	0.71	4.50	0.71
幼兒教育學系	21	4.33	0.48	4.29	0.46	4.48	0.51	4.43	0.51
數位學習設計與管理學系	20	4.40	0.50	4.45	0.51	4.40	0.50	4.40	0.50
<b>人文藝術學院</b>	<b>86</b>	<b>4.41</b>	<b>0.76</b>	<b>4.31</b>	<b>0.80</b>	<b>4.41</b>	<b>0.69</b>	<b>4.38</b>	<b>0.71</b>
中國文學系	21	4.67	0.48	4.57	0.68	4.67	0.48	4.67	0.48
視覺藝術學系	15	4.13	0.83	3.80	0.94	3.87	0.74	3.80	0.68
應用歷史學系	21	3.71	0.78	3.67	0.58	3.90	0.54	3.86	0.57
外國語言學系	7	4.57	0.53	4.57	0.53	4.43	0.79	4.43	0.79
音樂學系	22	4.95	0.21	4.95	0.21	5.00	0	5.00	0
<b>管理學院</b>	<b>98</b>	<b>4.29</b>	<b>0.59</b>	<b>4.35</b>	<b>0.61</b>	<b>4.30</b>	<b>0.60</b>	<b>4.29</b>	<b>0.56</b>
企業管理學系	21	4.57	0.51	4.29	0.64	4.24	0.70	4.43	0.60
應用經濟學系	8	4.38	0.74	3.88	0.83	4.38	0.74	4.13	0.83
科技管理學系	22	4.00	0.53	4.32	0.65	4.32	0.57	4.18	0.50
資訊管理學系	11	4.27	0.47	4.18	0.40	4.09	0.30	4.09	0.30
財務金融學系	23	4.26	0.54	4.57	0.51	4.43	0.51	4.39	0.50
行銷與觀光管理學系	7	4.00	0.82	4.57	0.53	4.00	0.82	4.14	0.69
管理學院碩士在職專班	6	4.67	0.52	4.50	0.55	4.50	0.55	4.50	0.55

學院/系所	份數	職場工作表現		學校所學與職場要求相符程度		繼續聘用本校學生意願		向其他機構推薦本校學生意願	
		平均值	標準差	平均值	標準差	平均值	標準差	平均值	標準差
<b>農學院</b>	<b>130</b>	<b>4.38</b>	<b>0.67</b>	<b>4.21</b>	<b>0.75</b>	<b>4.31</b>	<b>0.76</b>	<b>4.20</b>	<b>0.81</b>
農藝學系	4	4.50	0.58	4.50	0.58	4.50	0.58	4.50	0.58
園藝學系	17	4.41	0.62	4.47	0.51	4.29	0.77	4.29	0.77
森林暨自然資源學系	6	4.17	1.17	4.50	0.55	4.33	0.82	4.33	0.82
木質材料與設計學系	13	4.62	0.65	3.92	1.04	4.23	0.83	4.08	0.86
動物科學系	31	4.42	0.67	4.23	0.88	4.65	0.49	4.55	0.62
農業生物科技學系	7	3.86	0.69	4.14	0.69	4.43	0.79	4.14	0.69
景觀學系	13	4.62	0.51	4.15	0.80	4.38	0.65	4.31	0.63
植物醫學系	6	3.83	0.75	3.83	0.75	3.33	1.37	2.83	0.98
農場管理進修學士學位學程	33	4.36	0.60	4.18	0.64	4.12	0.70	4.03	0.81
<b>理工學院</b>	<b>101</b>	<b>4.23</b>	<b>0.68</b>	<b>4.18</b>	<b>0.67</b>	<b>4.21</b>	<b>0.67</b>	<b>4.09</b>	<b>0.75</b>
電子物理學系	5	3.80	1.30	4.00	0.71	4.00	1.00	4.20	0.84
應用化學系	1	4.00	-	4.00	-	4.00	-	4.00	-
應用數學系	24	4.17	0.76	4.00	0.78	3.92	0.78	3.75	0.85
資訊工程學系	21	4.33	0.48	4.43	0.51	4.33	0.48	4.00	0.84
生物機電工程學系	22	4.18	0.50	4.14	0.64	4.27	0.55	4.18	0.50
土木與水資源工程學系	26	4.31	0.74	4.19	0.69	4.35	0.69	4.35	0.69
機械與能源工程學系	2	4.50	0.71	4.50	0.71	4.50	0.71	4.50	0.71
<b>生命科學院</b>	<b>60</b>	<b>3.75</b>	<b>0.75</b>	<b>3.67</b>	<b>0.77</b>	<b>3.83</b>	<b>0.76</b>	<b>3.78</b>	<b>0.74</b>
食品科學系	7	4.29	0.49	4.29	0.49	4.43	0.53	4.43	0.53
生物資源學系	21	4.05	0.67	3.76	0.77	4.19	0.60	4.10	0.54
生化科技學系	21	3.14	0.36	3.14	0.36	3.05	0.22	3.05	0.22
微生物免疫與生物藥學系	11	4.00	0.89	4.09	0.94	4.27	0.65	4.18	0.75
<b>獸醫學院</b>	<b>12</b>	<b>4.50</b>	<b>0.52</b>	<b>4.42</b>	<b>0.67</b>	<b>4.50</b>	<b>0.52</b>	<b>4.58</b>	<b>0.51</b>



學院/系所	份數	職場工作表現		學校所學與職場 要求相符程度		繼續聘用本校學生意願		向其他機構推薦 本校學生意願	
		平均值	標準差	平均值	標準差	平均值	標準差	平均值	標準差
學生職涯發展中心	105	4.23	0.56	4.14	0.58	4.32	0.55	4.24	0.58
總計	769	4.31	0.66	4.24	0.69	4.31	0.66	4.25	0.68