

國立嘉義大學

105 年度雇主滿意度調查研究報告



彙整單位:學生事務處學生職涯發展中心

調查期間:105 年 5 月 6 日~10 月 14 日

中華民國 105 年 11 月 3 日

目 錄

壹、前言	1
貳、調查概況	1
參、調查結果	2
一、調查機構背景資料	2
二、畢業生基本素養與核心能力評量	3
三、畢業生職場工作表現整體評量	8
四、專業證照	10
五、綜合建議	11
附件一：國立嘉義大學畢業生雇主滿意度調查問卷	12
附件二：105 年度雇主滿意度調查所屬畢業生分佈情形	14
附件三：105 年度雇主滿意度調查受訪機構所在地分佈情形	16

表目錄

表 1、105 年度雇主滿意度調查所屬畢業生分佈情形.....	1
表 2、105 年度雇主滿意度調查受訪機構性質.....	2
表 3、105 年度雇主滿意度調查受訪機構所在地分佈情形.....	2
表 4、雇主或主管對本校畢業生基本素養與核心能力評量統計.....	7
表 5、企業雇主或主管甄選人員時要求具備專業證照情形.....	10

圖目錄

圖 1、雇主或主管對本校畢業生基本素養之評量	3
圖 2、雇主或主管對「具備自我反思、調適與到達實踐能力」之評量情形	4
圖 3、雇主或主管對「具備人文關懷情操，主動積極的態度，以及溝通、參與、領導能力」之評量情形	4
圖 4、雇主或主管對「具備語文能力、資訊能力與體適能」之評量情形	5
圖 5、雇主或主管對「具備人文藝術、社會與公民、生命與物質科學等廣博的基礎知能」之評量情形	5
圖 6、雇主或主管對「精熟工作所需專業基本知能與核心知能」之評量情形	5
圖 7、雇主或主管對「具備獨立思考、創新與問題解決能力」之評量情形	6
圖 8、雇主或主管對「能瞭解在地人文與自然環境，並培養關懷鄉土情操」之評量情形	6
圖 9、雇主或主管對「能運用外國語文與外籍人士進行有效溝通，瞭解且關心國際事務和世界局勢，嫻熟國際禮儀，尊重多元文化」之評量情形	6
圖 10、雇主或主管對本校畢業生在職場工作表現之評量情形	8
圖 11、雇主或主管對本校畢業生在校所學與職場所需相符程度之評量情形	9
圖 12、雇主或主管未來是否願意繼續聘用本校畢業生擔任專業職務之評量情形	9

圖 13、雇主或主管未來是否願意繼續聘用本校畢業生擔任專業職務 之評量情形.....	10
圖 14、雇主或主管甄選人員時要求具備專業證照之長條圖.....	11

壹、前言

為瞭解本校畢業生職場表現，探討基本素養與核心能力培養情形，及企業雇主與主管對畢業生之評價與滿意程度，每年 5~10 月由各院系所與學生事務處學生職涯發展中心共同辦理雇主滿意度調查，相關調查結果由學生職涯發展中心撰寫，並提供給各院系所做為未來課程設計與教學改進之參考。

本次調查係依據 103 年 10 月 21 日學生職涯輔導工作推動委員會修正通過之自編國立嘉義大學畢業生雇主滿意度調查問卷(如附件一)，並以本校電算中心建構之線上問卷為填答平台。問卷內容主要包含畢業生基本素養與核心能力評量、畢業生職場工作表現、專業證照及建議事項等 4 部份。調查來源則藉由畢業校友、校園徵才廠商、104 升學就業地圖網站、各系所與職涯發展中心主動開發之企業組織。發放對象以本校所有學制畢業校友之雇主或主管為主。

貳、調查概況

105 年度雇主滿意度調查共回收 231 份有效問卷，各單位回收狀況如表 1，各院系所執行細節如附件二。本次調查，學生職涯發展中心藉由校園徵才、刊登求才訊息之廠商、104 升學就業地圖網站及主動連繫畢業校友，共完成 71 份，約佔 31%。師範學院 64 份，約佔 28%。其次則為理工學院 41 份、農學院 27 份、生命科學院 21 份、管理學院 6 份及人文藝術學院 1 份。

表 1 105 年度雇主滿意度調查所屬畢業生分佈情形

調查單位	調查份數	百分比(%)
師範學院	64	28%
人文藝術學院	1	0%
農學院	27	12%
理工學院	41	18%
生命科學院	21	9%
管理學院	6	3%
學生事務處學生職涯發展中心	71	31%
合計	231	100%

參、調查結果

一、調查機構背景資料

105 年度填答本校雇主滿意度問卷的機構中，五成為民營企業(52.81%)；其次是公立學校(32.03%)，整體機構性質分佈如表 2。

表 2 105 年度雇主滿意度調查受訪機構性質

機構性質	機構數	百分比 (%)
政府單位	17	7.36%
公立學校	74	32.03%
私立學校	9	3.90%
公營企業	3	1.30%
民營企業	122	52.81%
非營利組織	5	2.17%
其他機構	1	0.43%
總計	231	100%

備：其他機構為祿姆

本次受訪機構所在地分布情形如下表，各縣市分佈如附件三。但其中來自南部地區者有 117 家(51%)、其次北部地區 68 家(30%)、中部地區 41 家(18%)。主要分佈在為嘉義市、台北市、嘉義縣、台南市及台中市等。

表 3 105 年度雇主滿意度調查受訪機構所在地分佈情形

機構所在地	機構數	百分比 (%)
北部地區	68	29%
中部地區	41	18%
南部地區	117	51%
東部地區	3	1%
離島地區	2	1%
海外地區	0	0%
總計	231	100%

備：

1. 北部地區包含臺北市、新北市、基隆市、宜蘭縣、桃園市、新竹縣及新竹市。
2. 中部地區包含苗栗縣、臺中市、彰化縣、南投縣及雲林縣。

3. 南部地區包含嘉義縣、嘉義市、臺南市、高雄市及屏東縣。
4. 東部地區包含花蓮縣及臺東縣。
5. 離島地區包含澎湖縣、金門縣及連江縣。
6. 海外地區包含大陸港澳和其他國家。

二、畢業生基本素養與核心能力評量

本次雇主滿意度調查基本素養之評量項目係依據本校 100 學年度所訂定之全校教育目標，包含品德涵養、通識素養、專業與創新以及多元文化素養等 4 項，而每項基本素養以 2 項核心能力為評量基準，評量值則取 2 項核心能力統計值之平均。

105 年度受訪企業機構對本校畢業生基本素養之評量情形如圖 1，4 項基本素養中，平均分數最高之項目為「專業與創新」，4.09 分，81% 受訪者覺得本校畢業生實際表現優秀或非常優秀；其次是「品德涵養」，平均分數 4.07，覺得優秀或非常優秀的受訪者達 85%。

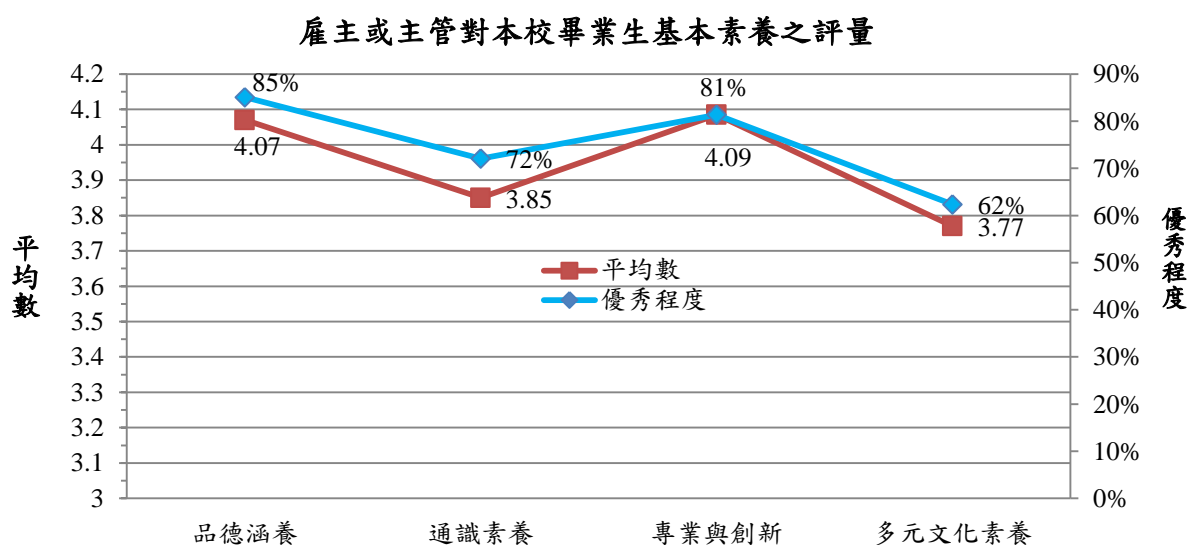


圖 1 雇主或主管對本校畢業生基本素養之評量

另在本次調查的 8 項核心能力，各項基本素養與核心能力評量統計如表 4，8 項核心能力之評量情形如圖 1~8。其中「具備自我反思、調適與道德實踐能力」、「具備人文關懷情操，主動積極的態度，以及溝通、參與、領導能力」、「精熟工作所需專業基本知能與核心知能」及「具備獨立思考、處新與

問題解決能力」等 4 項，八成以上受訪雇主或主管皆認同本校畢業生之表現為優秀或非常優秀。而七成以上受訪雇主或主管感到優秀或非常優秀的項目，包括「具備語文能力、資訊能力與體適能」、「具備人文藝術、社會與公民、生命與物質科學等廣博的基礎知能」及「能瞭解在地人文與自然環境，並培養關懷鄉土情操」等 3 項。惟「能運用外國語文與外籍人士進行有效溝通，瞭解且關心國際事務和世界局勢，嫻熟國際禮儀，尊重多元文化」，感到優秀或非常優秀之雇主或主管約為 53%。

具備自我反思調適與道德實踐能力

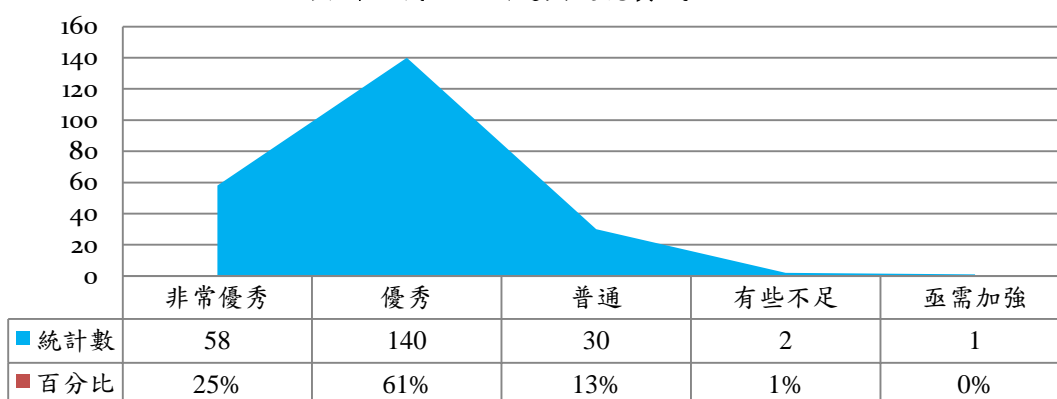


圖 2 雇主或主管對「具備自我反思、調適與到達實踐能力」之評量情形

具備人文關懷情操，主動積極的態度以及溝通

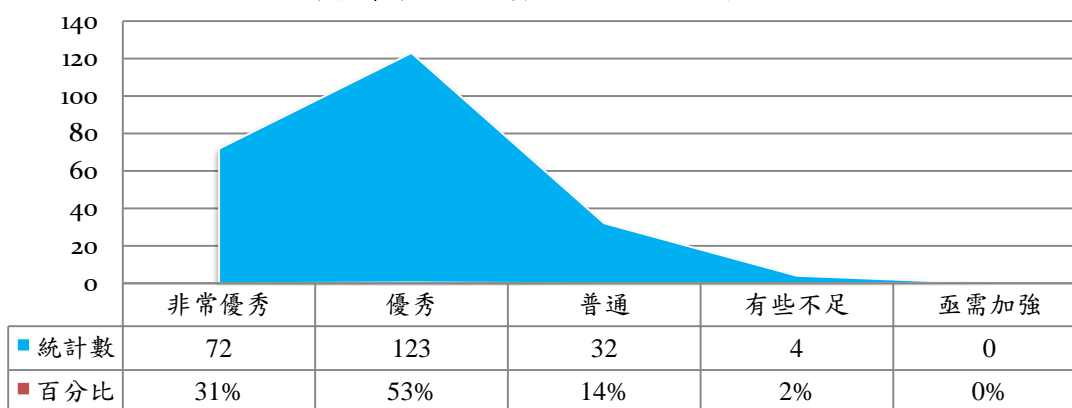


圖 3 雇主或主管對「具備人文關懷情操，主動積極的態度，以及溝通、參與、領導能力」之評量情形

具備語文能力、資訊能力與體適能

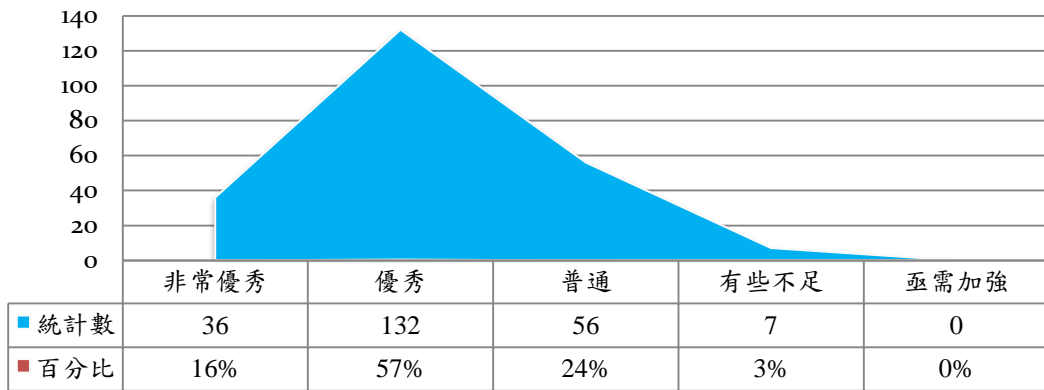


圖 4 雇主或主管對「具備語文能力、資訊能力與體適能」之評量情形

具備人文藝術、社會與公民、生命與物質科學等廣博的基礎知能

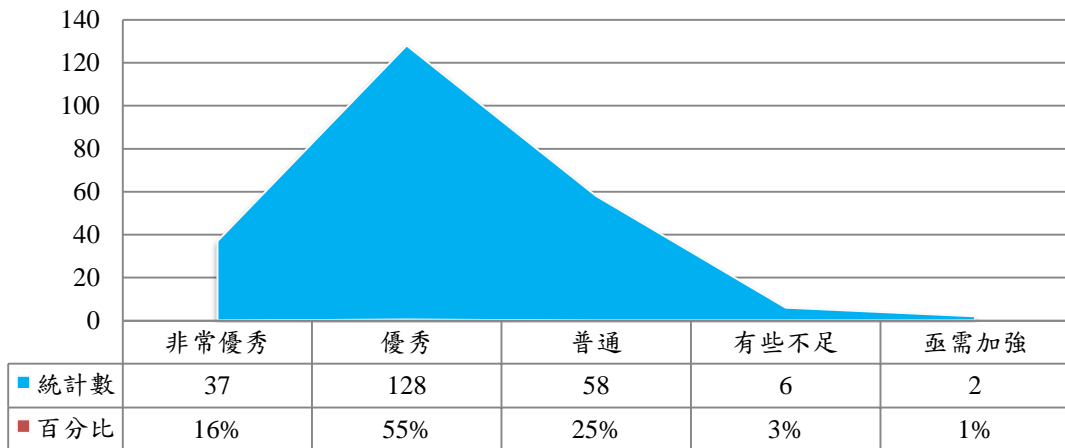


圖 5 雇主或主管對「具備人文藝術、社會與公民、生命與物質科學等廣博的基礎知能」之評量情形

精熟工作所需專業基本知能與核心知能

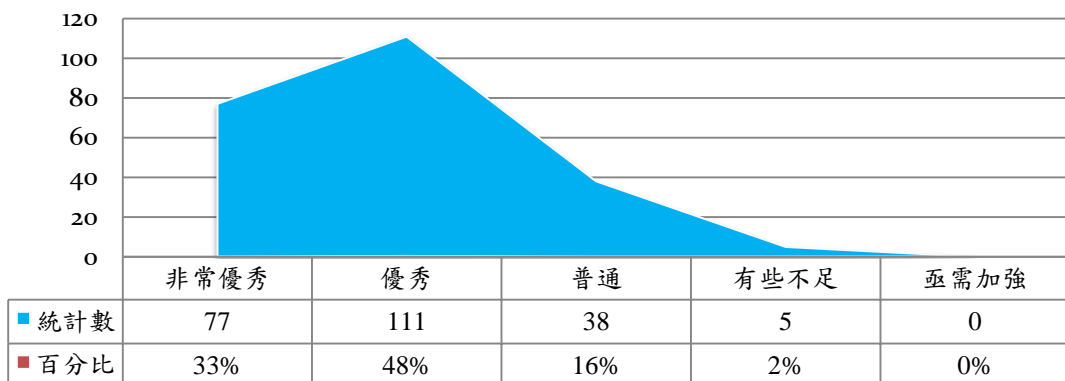


圖 6 雇主或主管對「精熟工作所需專業基本知能與核心知能」之評量情形

具備獨立思考、創新與問題解決能力

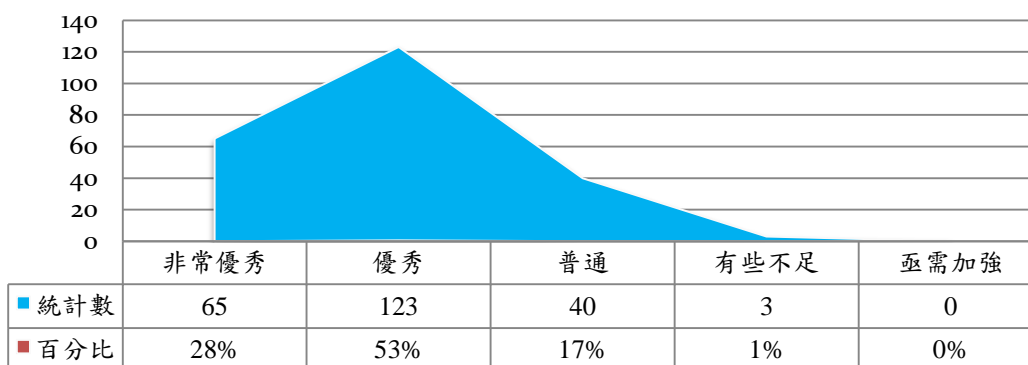


圖 7 雇主或主管對「具備獨立思考、創新與問題解決能力」之評量情形

能瞭解在地人文與自然環境，並培養關懷鄉土情操

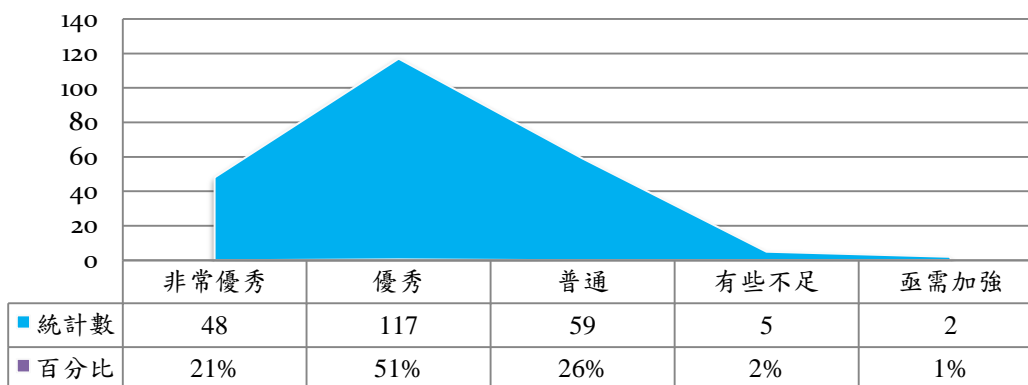


圖 8 雇主或主管對「能瞭解在地人文與自然環境，並培養關懷鄉土情操」之評量情形

能運用外國語文與外籍人士進行有效溝通，瞭解且關心國際事務和世界局勢，嫻熟國際禮儀，尊重多元文化

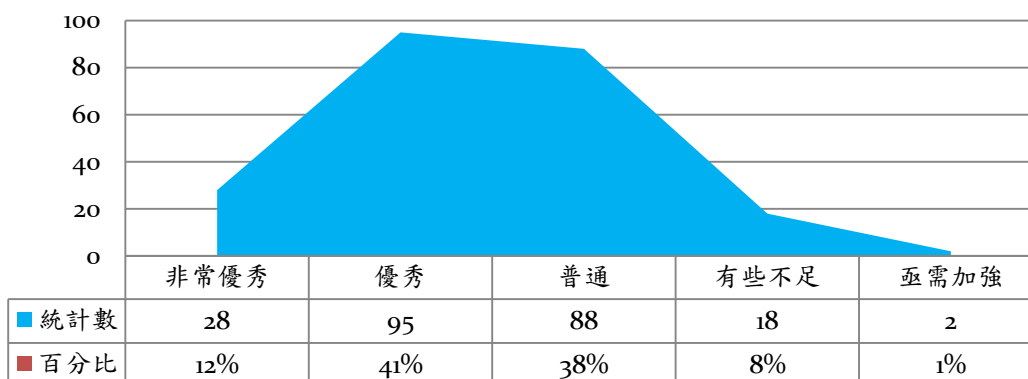


圖 9 雇主或主管對「能運用外國語文與外籍人士進行有效溝通，瞭解且關心國際事務和世界局勢，嫻熟國際禮儀，尊重多元文化」之評量情形

表 4 雇主或主管對本校畢業生基本素養與核心能力評量統計

基本素養及核心能力	評量項目										優秀程度	平均分數
	非常優秀		優秀		普通		有些不足		亟需加強			
	人數	百分比	人數	百分比	人數	百分比	人數	百分比	人數	百分比		
品德涵養	65	28%	131.5	57%	31	13%	3	1%	0.5	0%	85%	4.07
1. 具備自我反思、調適與道德實踐能力。	58	25%	140	61%	30	13%	2	1%	1	0%	86%	4.06
2. 具備人文關懷情操，主動積極的態度，以及溝通、參與、領導能力。	72	31%	123	53%	32	14%	4	2%	0	0%	84%	4.08
通識素養	36.5	16%	130	56%	57	25%	6.5	3%	1	0.43%	72%	3.85
3. 具備語文能力、資訊能力與體適能。	36	16%	132	57%	56	24%	7	3%	0	0%	73%	3.84
4. 具備人文藝術、社會與公民、生命與物質科學等廣博的基礎知能。	37	16%	128	55%	58	25%	6	3%	2	1%	71%	3.86
專業與創新	71	31%	117	51%	39	17%	4	2%	0	0	81%	4.09
5. 精熟工作所需專業基本知能與核心知能	77	33%	111	48%	38	16%	5	2%	0	0%	81%	4.13
6. 具備獨立思考、創新與問題解決能力。	65	28%	123	53%	40	17%	3	1%	0	0%	81%	4.04
多元文化素養	38	16%	106	46%	73.5	32%	11.5	5%	2	1%	62%	3.77
7. 能瞭解在地人文與自然環境，並培養關懷鄉土情操。	48	21%	117	51%	59	26%	5	2%	2	1%	71%	3.94
8. 能運用外國語文與外籍人士進行有效溝通，瞭解且關心國際事務和世界局勢，嫻熟國際禮儀，尊重多元文化。	28	12%	95	41%	88	38%	18	8%	2	1%	53%	3.6

備：1.每項基本素養含2項核心能力，其評量值為所屬2項核心能力統計值之平均值。

2.優秀程度為非常優秀與優秀之統計值加總。各項次最高分數為5分。

三、畢業生職場工作表現整體評量

在本校畢業生職場工作表現部份，分別以「職場的工作表現」、「在學校所學之專業知能與職場所要求的專業職能相符程度」、「機構未來是否願意繼續聘用本校畢業生擔任專業職務」及「機構是否願意向其他機構推薦本校畢業生擔任專業職務」等 4 個題次。

如圖 10 所示，受訪雇主或主管對本校畢業生「在職場的工作表現」，感到非常滿意或滿意者達 84%，平均數 4.13。如圖 11 所示 76% 受訪者認同本校畢業生「在學校所學之專業知能與職場所要求的專業職能」非常符合或大致符合，平均數 4.15。如圖 12 所示「機構未來是否願意繼續聘用本校畢業生擔任專業職務」，給予 88% 非常願意或願意的肯定，平均數 4.24。如圖 13 所示 83% 願意或非常願意向其他機構推薦本校畢業生擔任專業職務，平均數 4.11。相關評量詳細情形如圖 11、圖 12 及圖 13。

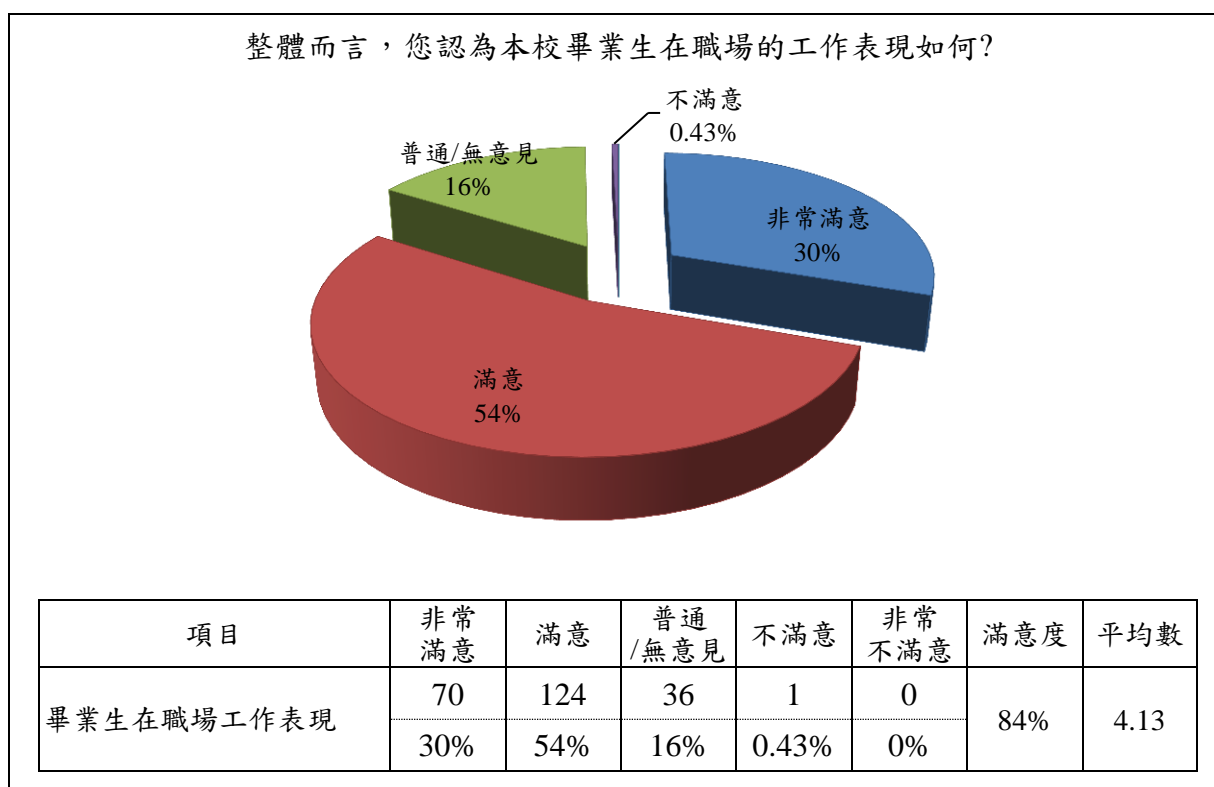
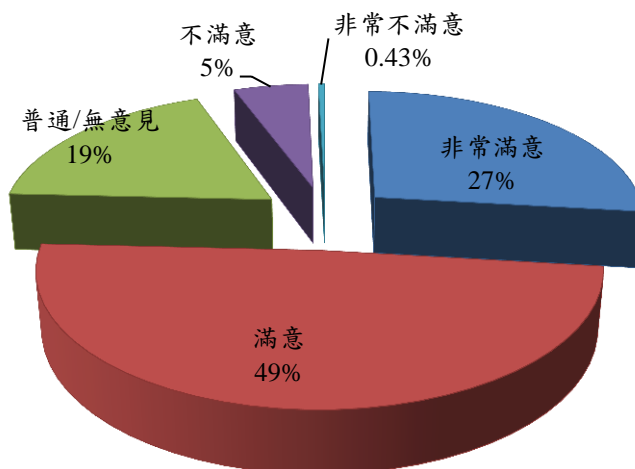


圖 10 雇主或主管對本校畢業生在職場工作表現之評量情形

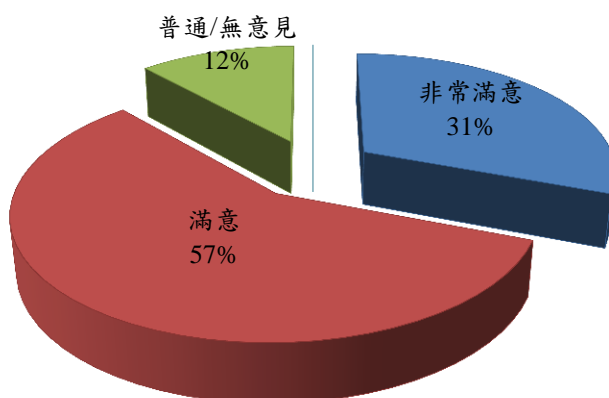
整體而言，您認為本校畢業生在學校所學之專業知能，與職場所要求的專業職能，相符程度如何？



項目	非常符合	大致符合	普通/無意見	大多不符合	非常不符合	符合度	平均數
本校畢業生在學校所學之專業知能與職場所要求的專業職能相符程度	62	113	43	12	1	76%	4.15
	27%	49%	19%	5%	0.43%		

圖 11 雇主或主管對本校畢業生在校所學與職場所需相符程度之評量情形

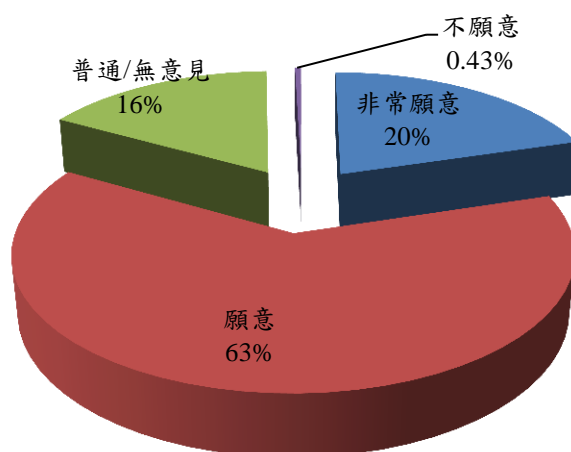
請問貴機構未來是否願意繼續聘用本校畢業生擔任專業職務？



項目	非常願意	願意	普通/無意見	不願意	非常不願意	願意度	平均數
機構未來是否願意繼續聘用本校畢業生擔任專業職務	71	133	27	0	0	88%	4.24
	31%	57%	12%	0%	0%		

圖 12 雇主或主管未來是否願意繼續聘用本校畢業生擔任專業職務之評量情形

請問貴機構是否願意向其他機構推薦本校畢業生擔任專業職務？



項目	非常願意	願意	普通/無意見	不願意	非常不願意	願意度	平均數
機構是否願意向其他機構推薦本校畢業生擔任專業職務	47	145	38	1	0	83%	4.11
	20%	63%	16%	0.43%	0%		

圖 13 雇主或主管未來是否願意繼續聘用本校畢業生擔任專業職務之評量情形

四、專業證照

企業雇主或主管在甄選人員時，要求具備專業證照種類如表 5 及圖 14。依圖表所示，超過半數企業雇主在招募人員時，會要求具備「與工作相關專業證照」，其次重視的則是「外語能力證書」、「其他」、「電腦資訊」及「教師證書」。

表 5 企業雇主或主管甄選人員時要求具備專業證照情形(複選)

證照 人數	高普考	技術士 證照	工作相關 專業證照	外語能力	電腦資訊	教師證書	其他	總計
105 年	16	22	105	68	48	54	44	357

公司在甄選人員時，會要求具備哪些專業證照

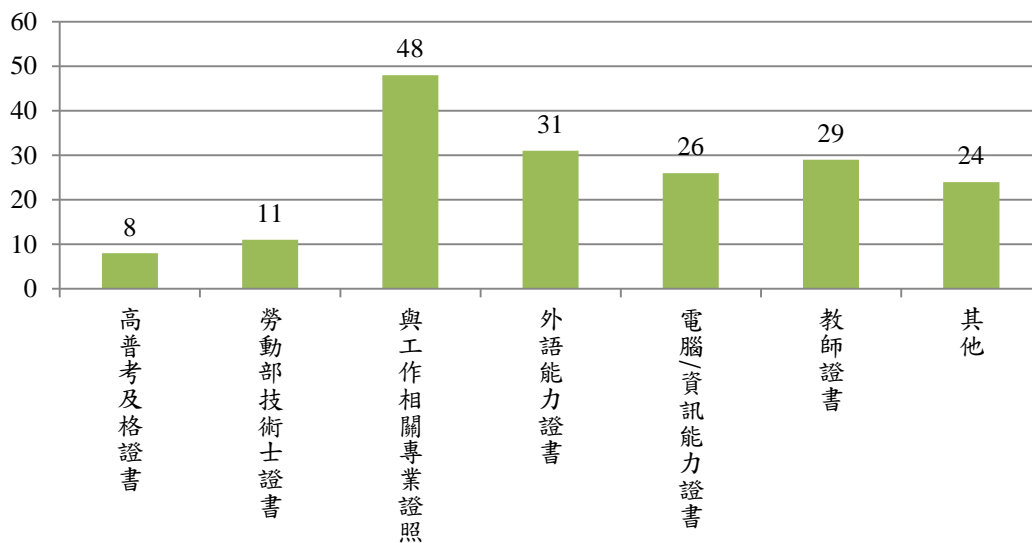


圖 14 雇主或主管甄選人員時要求具備專業證照之長條圖

五、綜合建議

藉由雇主問卷之開放式問句，了解企業雇主或主管對本校之建議，相關內容彙整如下：

- (一) 教育應注重人格素養及品德及培養專長。
- (二) 建議合作，培育符合實際需求之技能，研發能力的引導與溝通。
- (三) 學生於實務上可多加強。
- (四) 畢業後在產業界就業，能運用所學與企業界結合。
- (五) 外語能力可再加強培養，對未來國際化人才發展極有幫助。
- (六) 加強反映能力、上進心及主動問問題。
- (七) 可於校內加強職場上之專業知識與技能，提早準備及充實自我，提高競爭力。

國立嘉義大學畢業生雇主滿意度調查問卷

103 年 10 月 21 日學生職涯輔導工作推動委員會修正通過

親愛的企業先進，您好：

感謝您長期以來對於本校畢業生的協助和照顧！為瞭解本校畢業生之職場表現，以作為本校各系所未來課程設計與教學改進之參考，特進行本項調查。貴公司對本校畢業生之評量意見非常寶貴，懇請支持與協助，惠予撥冗詳細回答下列問題，謝謝您！

您的回答僅作統計分析，資料不會單獨個別使用或外洩，敬請放心作答。

國立嘉義大學學生事務處
學生職涯發展中心 敬上

註：如該校友已離職，請就其過去表現填答

一、任職機構基本資料：

1. 公司/機構全名(必填)：

2. 機構性質：

- 政府單位 公立學校 私立學校 公營企業 民營企業
非營利組織 其他_____ (請說明)

3. 機構所在地：(可複選)

- 基隆市 台北市 新北市 桃園市 新竹縣 新竹市
苗栗縣 台中市 彰化縣 雲林縣 嘉義縣 嘉義市
台南市 高雄市 屏東縣 台東縣 花蓮縣 宜蘭縣
南投縣 澎湖縣 金門縣 連江縣 大陸港澳 其他國家

二、畢業生基本素養與核心能力評量

※填答說明：「基本素養與核心能力」是國立嘉義大學 100 學年度所訂定的全校教育目標。請您依據職場實際表現，評量本校畢業生目前具備下列各項核心能力的程度，非常優秀「5」分，亟需加強「1」分。

基本素養	核心能力		具備程度評量				
			非常優秀	優秀	普通	有些不足	亟需加強
品德涵養	1	具備自我反思、調適與道德實踐能力。	5	4	3	2	1
	2	具備人文關懷情操，主動積極的態度，以及溝通、參與、領導能力。	5	4	3	2	1
通識素養	3	具備語文能力、資訊能力與體適能。	5	4	3	2	1
	4	具備人文藝術、社會與公民、生命與物質科學等廣博的基礎知能。	5	4	3	2	1
專業與創新	5	精熟工作所需專業基本知能與核心知能	5	4	3	2	1
	6	具備獨立思考、創新與問題解決能力。	5	4	3	2	1
多元文化素養	7	能瞭解在地人文與自然環境，並培養關懷鄉土情操。	5	4	3	2	1
	8	能運用外國語文與外籍人士進行有效溝通，瞭解且關心國際事務和世界局勢，嫻熟國際禮儀，尊重多元文化。	5	4	3	2	1

三、畢業生職場工作表現整體評量：

1. 整體而言，您認為本校畢業生在職場的工作表現如何？

非常滿意 滿意 普通/無意見 不滿意 非常不滿意

2. 整體而言，您認為本校畢業生在學校所學之專業知能，與職場所要求的專業職能，相符程度如何？

非常符合 大致符合 普通/無意見 大多不符合 非常不符合

3. 請問貴機構未來是否願意繼續聘用本校畢業生擔任專業職務？

非常願意 願意 普通/無意見 不願意 非常不願意

4. 請問貴機構是否願意向其他機構推薦本校畢業生擔任專業職務？

非常願意 願意 普通/無意見 不願意 非常不願意

四、專業證照：請問貴公司在甄選人員時，會要求具備哪些專業證照？(可複選)

高普考及格證書 勞動部技術士證照 與工作相關專業證照
外語能力證書 電腦/資訊能力證書 教師證書
其他(請列舉說明)_____

五、建議事項：

六、填表人基本資料：

填表人： _____ 部門： _____ 職稱： _____

~問卷填寫完畢，非常感謝您的協助~

附件二

◇ 105 年度雇主滿意度調查所屬畢業生分佈情形

調查單位	調查份數	有效百分比
師範學院	79	34.20%
教育學系	0	0.00%
輔導與諮商學系	2	0.87%
體育與健康休閒學系	12	5.19%
特殊教育學系	11	4.76%
幼兒教育學系	16	6.93%
教育行政與政策發展研究所	1	0.43%
數理教育研究所	22	9.52%
數位學習設計與管理學系	15	6.49%
人文藝術學院	1	0.43%
中國文學系	0	0.00%
視覺藝術系	0	0.00%
應用歷史學系	1	0.43%
外國語言學系	0	0.00%
音樂學系	0	0.00%
管理學院	6	2.60%
企業管理學系	1	0.43%
應用經濟系	0	0.00%
生物事業管理學系	0	0.00%
資訊管理學系	0	0.00%
觀光休閒管理研究所	0	0.00%
財務金融學系	0	0.00%
行銷與觀光管理學系	5	2.16%
農學院	27	11.69%
農藝學系	2	0.87%
園藝學系	3	1.30%
森林暨自然資源學系	0	0.00%
木質材料與設計學系	11	4.76%
動物科學系	0	0.00%
獸醫學系	0	0.00%
生物農業科技學系	10	4.33%
景觀學系	0	0.00%
農業科學博士學位學程	1	0.43%

調查單位	調查份數	有效百分比
植物醫學系	0	0.00%
理工學院	26	11.26%
電子物理學系	10	4.33%
應用化學系	0	0.00%
應用數學系	0	0.00%
資訊工程學系	2	0.87%
生物機電工程學系	1	0.43%
土木與水資源工程學系	13	5.63%
電機工程學系	0	0.00%
機械與能源工程學系	0	0.00%
生命科學院	20	8.66%
食品科學系	1	0.43%
水生生物科學系	2	0.87%
生物資源學系	16	6.93%
生化科技學系	0	0.00%
微生物免疫與生物藥學系	2	0.87%
學生事務處學生職涯發展中心	71	30.74%
總 計	231	100%

附件三

◇ 105 年度雇主滿意度調查受訪機構所在地分佈情形

縣市	機構數	百分比 (%)
基隆市	1	0.43%
台北市	31	13.42%
新北市	15	6.49%
桃園市	9	3.90%
新竹縣	2	0.87%
新竹市	8	3.46%
苗栗縣	3	1.30%
台中市	19	8.23%
彰化縣	3	1.30%
雲林縣	14	6.06%
嘉義縣	25	10.82%
嘉義市	40	17.32%
台南市	28	12.12%
高雄市	18	7.79%
屏東縣	6	2.60%
台東縣	2	0.87%
花蓮縣	1	0.43%
宜蘭縣	2	0.87%
南投縣	2	0.87%
澎湖縣	1	0.43%
金門縣	0	0.00%
連江縣	0	0.00%
大陸港澳	1	0.43%
其他國家	0	0.00%
總計	231	100.00%