

國立嘉義大學

大專校院就業職能平台(UCAN) 職場共通職能診斷分析報告

資料彙整：學生事務處學生職涯發展中心
資料期間：2019.08.01 ~ 2019.11.30

中華民國 109 年 8 月 24 日

目錄

壹、	前言.....	1
貳、	施測概況.....	1
參、	全校施測分析	2
肆、	各院施測分析	7
一、	師範學院.....	7
二、	人文藝術學院.....	9
三、	管理學院.....	11
四、	農學院.....	13
五、	理工學院.....	15
六、	生命科學院.....	17
七、	獸醫學院.....	19
附錄一：	大專校院就業職能平台職場共通職能八大職能項目	21
附錄二：	職場共通職能問卷中之填答說明(共通職能診斷之內容)	21
附錄三	本校 108 學年度大學部入學新生 UCAN 職場共通職能各系施測概況 ..	22
附錄四	本校 108 學年度大學部入學新生 UCAN 職場共通職能測各院系平均數、 標準差及對應全國 PR 值一覽表	24

圖目錄

圖 1	本校 108 學年度大學部新生對 UCAN 八大職能平均分數.....	3
圖 2	本校 108 學年度大學部新生 UCAN 職場共通職能對應全國常模 PR 值.....	3
圖 3	本校 108 學年度各院大學部新生 UCAN 職場共通職能平均分數.....	5
圖 4	本校 108 學年度各院大學部新生 UCAN 職場共通職能對應全國常模 PR 值.	6
圖 5	108 學年度師範學院大學部新生 UCAN 職場共通職能平均分數	8
圖 6	108 學年度師範學院大學部新生 UCAN 職場共通職能對應全國常模 PR 值 .	8
圖 7	108 學年度人文藝術學院大學部新生 UCAN 職場共通職能平均分數	9
圖 8	108 學年度人文藝術學院大學部新生 UCAN 職場共通職能對應全國常模 PR 值.....	10
圖 9	108 學年度管理學院大學部新生 UCAN 職場共通職能平均分數	11
圖 10	108 學年度管理學院大學部新生 UCAN 職場共通職能對應全國常模 PR 值	12
圖 11	108 學年度農學院大學部新生 UCAN 職場共通職能平均分數	13
圖 12	108 學年度農學院大學部新生 UCAN 職場共通職能對應全國常模 PR 值 .	14
圖 13	108 學年度理工學院大學部新生 UCAN 職場共通職能平均分數	15
圖 14	108 學年度理工學院大學部新生 UCAN 職場共通職能對應全國常模 PR 值	16
圖 15	108 學年度生命科學院大學部新生 UCAN 職場共通職能平均分數	17
圖 16	108 學年度生命科學院大學部新生 UCAN 職場共通職能對應全國常模 PR 值.....	18
圖 17	108 學年度獸醫學院大學部新生 UCAN 職場共通職能平均分數	19
圖 18	108 學年度獸醫學院大學部新生 UCAN 職場共通職能對應全國常模 PR 值	20

表目錄

表 1	本校 108 學年度大學部新生 UCAN 職場共通職能診斷施測人數彙整.....	1
表 2	職場共通職能平均分數代表含意一覽(資料來源:UCAN 系統平台).....	2
表 3	108 學年度大學部學生 UCAN 職場共通職能施測結果.....	2
表 4	本校 108 學年度大學部新生各院 UCAN 職場共通職能前五順位一覽表....	3
表 5	本校 108 學年度各院大學部新生 UCAN 職場共通職能平均分數一覽表....	4
表 6	本校 108 學年度各院大學部新生 UCAN 職場共通職能對應全國常模 PR 值一覽表.....	5
表 7	108 學年度師範學院大學部 UCAN 職場共通職能施測結果.....	7
表 8	108 學年度人文藝術學院大學部學生 UCAN 職場共通職能施測結果.....	9
表 9	108 學年度管理學院大學部學生 UCAN 職場共通職能結果.....	11
表 10	108 學年度農學院大學部學生 UCAN 職場共通職能施測結果.....	13
表 11	108 學年度理工學院大學部學生 UCAN 職場共通職能施測結果.....	15
表 12	108 學年度生命科學院大學部學生 UCAN 職場共通職能施測結果.....	17
表 13	108 學年度獸醫學院大學部學生 UCAN 職場共通職能施測結果.....	19

壹、前言

本分析報告為本校 108 學年度大學部入學新生職場共通職能診斷施測結果，資料來源為 UCAN 平台提供之職場共通職能診斷的原始資料，資料蒐集時程係自 108 年 8 月 1 日起至 108 年 11 月 30 日止。

職場共通職能是指從事各種不同的職業類型都需要具備的能力，共有八項共通職能，包含：溝通表達、持續學習、人際互動、團隊合作、問題解決、創新、工作責任及紀律、資訊科技應用，有關職場共通職能八大職能項目詳如附錄一。問卷內容共 52 題並以五點量表評量為主，各項分數所代表勝任程度如附錄二。職能診斷是學生自我評量的狀況，無法完全視為客觀的實際能力，其重點在於根據診斷的結果瞭解能力強弱，透過融入課程或鼓勵同學參與相關課外活動，作為選課學習及參加活動的參考並設定學習目標，以持續強化職場共通職能。

貳、施測概況

本校 108 學年度以班級形式於新生始業輔導活動，由各系導生協助帶領進行施測。108 學年度入學新生有效填答之施測總數為 1,602 人，整體施測比率約 88%，依表 1 所示，本學年度師範學院、管理學院及理工學院施測比率達全校平均之上(88%)。各系施測概況詳如附錄三。

表 1 本校 108 學年度大學部新生 UCAN 職場共通職能診斷施測人數彙整

學院	108 學年度		
	在校人數	施測人數	施測比率
師範學院	283	257	91%
人文藝術學院	284	238	84%
管理學院	282	262	93%
農學院	338	292	86%
理工學院	361	334	93%
生命科學院	228	182	80%
獸醫學院	46	37	70%
總人數	1822	1602	88%

參、全校施測分析

本校 108 學年度入學新生整體施測平均數約介於 3.70~4.06，學生處於「該項能力還不錯，加強深化就可以完全勝任職場工作」或「這項能力是可以發揮的優勢，建議未來在工作上要充分展現」，完整平均分數分別代表含意詳如表 2。

表 2 職場共通職能平均分數代表含意一覽(資料來源:UCAN 系統平台)

平均數分數	含意
1~2 分	這項能力還需要特別加強，才能勝任職場工作。
2~3 分	這項能力已經有些基礎，也潛力能勝任職場工作。
3~4 分	這項能力程度不錯喔，加強深化就可以完全勝任職場工作。
4~5 分	這項能力是你可以發揮的優勢建議你外來在工作上要充分展現喔！

表 3 及圖 1 呈現本校 108 學年度大學部新生對八大職能之自我評量趨勢，其中「工作責任及紀律」、「團隊合作」及「人際互動」自我評量分數較高，反之「溝通表達」、「問題解決」、「創新」及「資訊科技應用」則相對偏低。

表 3 108 學年度大學部學生 UCAN 職場共通職能施測結果

職能類型	108 學年度(1,602 人)			
	平均分數	自評排序	標準差	PR 值
溝通表達	3.72	6	0.56	54
持續學習	3.81	4	0.62	55
人際互動	3.95	3	0.64	51
團隊合作	3.98	2	0.57	54
問題解決	3.77	5	0.61	57
創新	3.70	8	0.64	53
工作責任及紀律	4.06	1	0.58	55
資訊科技運用	3.70	7	0.66	41

備註：

1. 各職能最高分數為 5 分。
2. 108 學年度 PR 值參照 UCAN 平台提供 104 年 6 月全國樣本常模。

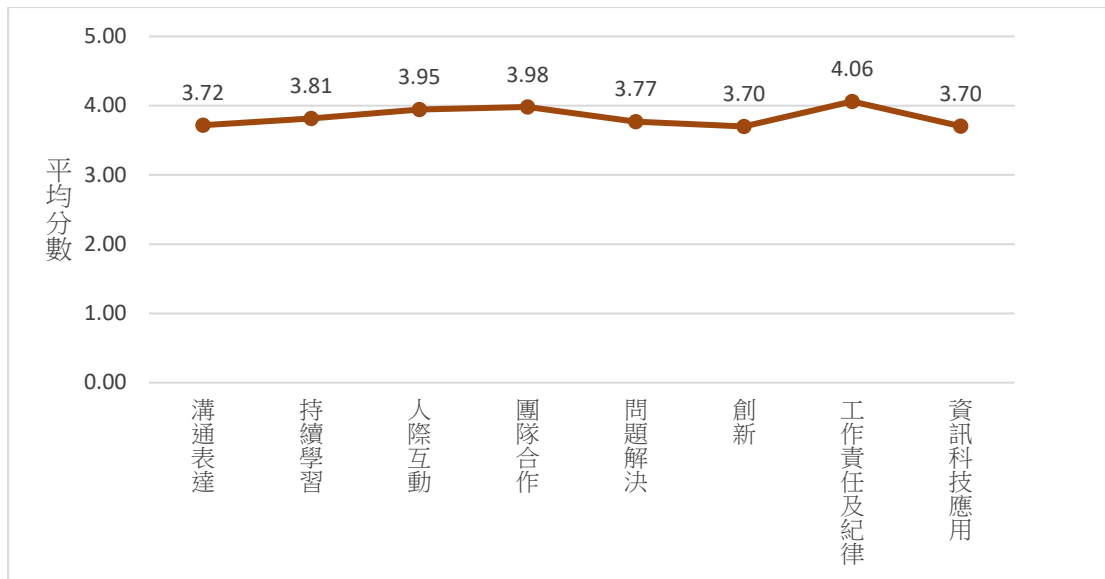


圖 1 本校 108 學年度大學部新生對 UCAN 八大職能平均分數

圖 2 呈現本校學生的整體施測平均數對照 UCAN 職場共通職能全體樣本常模之 PR 值約介於 41~57，職能分數最高是「問題解決」，其次是「持續學習」和「工作責任及紀律」，而最低的「資訊科技應用」分數高於 41% 左右的學生。有關本校各院系學生 UCAN 職場共通職能施測結果詳如附錄四。

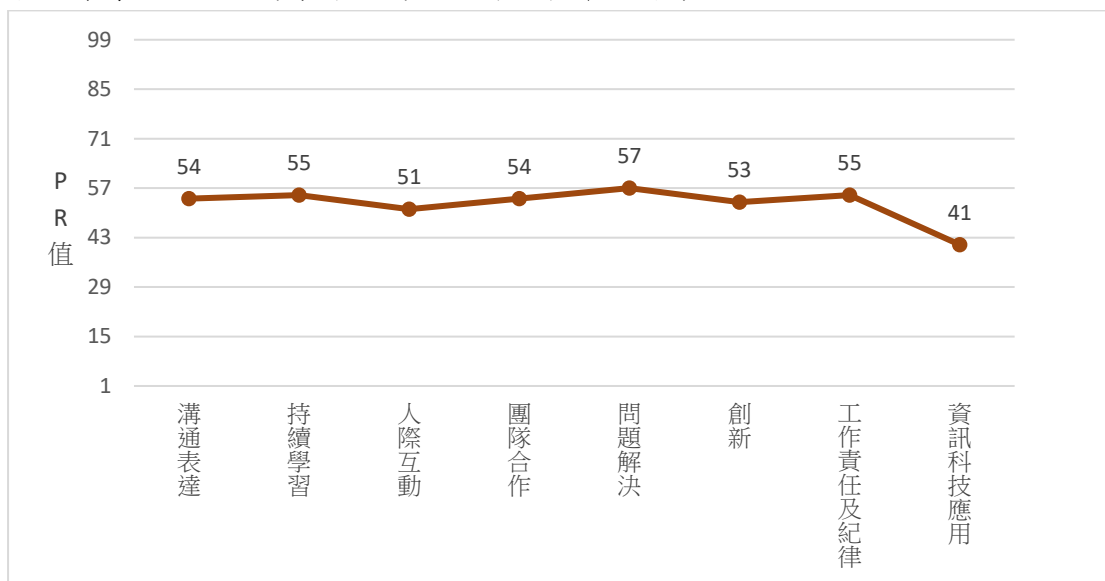


圖 2 本校 108 學年度大學部新生 UCAN 職場共通職能對應全國常模 PR 值

另外，本校及各院 108 學年度大學部新生具備共通職能前五順位如表 4，「工作責任及紀律」為第一順位，「人際互動」和「團隊合作」在各院為第二順位或第三順位，「持續學習」、「問題解決」及「溝通表達」在各學院順位略有差異。

表 4 本校 108 學年度大學部新生各院 UCAN 職場共通職能前五順位一覽表

院別	共通職能	第一順位	第二順位	第三順位	第四順位	第五順位
師範學院	108 學年度 (257 人)	工作責任及紀律 (4.13, 61)	團隊合作 (4.10, 63)	人際互動 (4.09, 61)	持續學習 (3.86, 58)	問題解決 (3.80, 59)
人文藝術學院	108 學年度	工作責任及紀律	團隊合作	人際互動	持續學習	溝通表達

	(238 人)	(4.05, 54)	(3.96, 53)	(3.96, 52)	(3.78, 54)	(3.73, 55)
管理學院	108 學年度 (262 人)	工作責任及紀律 (4.03, 53)	人際互動 (3.94, 51)	團隊合作 (3.94, 51)	持續學習 (3.75, 52)	溝通表達 (3.73, 55)
農學院	108 學年度 (292 人)	工作責任及紀律 (4.07, 56)	團隊合作 (3.97, 54)	人際互動 (3.87, 46)	持續學習 (3.82, 56)	問題解決 (3.80, 59)
理工學院	108 學年度 (334 人)	工作責任及紀律 (4.03, 53)	團隊合作 (3.95, 52)	人際互動 (3.93, 50)	問題解決 (3.86, 63)	持續學習 (3.86, 58)
生命科學院	108 學年度 (182 人)	工作責任及紀律 (4.05, 54)	團隊合作 (3.96, 53)	人際互動 (3.86, 45)	持續學習 (3.74, 51)	問題解決 (3.71, 54)
獸醫學院	108 學年度 (37 人)	工作責任及紀律 (4.14, 62)	持續學習 (4.12, 76)	團隊合作 (4.04, 59)	人際互動 (4.02, 56)	溝通表達 (3.88, 64)
全校	108 學年度 (1600 人)	工作責任及紀律 (4.06, 55)	團隊合作 (3.98, 54)	人際互動 (3.95, 51)	持續學習 (3.81, 55)	問題解決 (3.77, 57)

全校與各院 108 學年度大學部新生職場共通職能施測平均分數如表 5 及圖 3。由各院平均分數可知，獸醫學院在「溝通表達」、「持續學習」、「問題解決」、「創新」、「工作責任及紀律」等五大職能，平均分數皆為七院最高。而師範學院在「人際互動」和「團隊合作」職能方面及理工學院在「資訊科技應用」職能方面，平均分數高於其他學院。

表 5 本校 108 學年度各院大學部新生 UCAN 職場共通職能平均分數一覽表

共通職能	院別 師範學 院	人文藝 術學院	管理學 院	農學院	理工學 院	生命科 學院	獸醫學 院	全校
溝通表達	3.75	3.73	3.73	3.68	3.74	3.64	3.88	3.72
持續學習	3.86	3.78	3.75	3.82	3.86	3.74	4.12	3.81
人際互動	4.09	3.96	3.94	3.87	3.93	3.86	4.02	3.95
團隊合作	4.10	3.96	3.94	3.97	3.95	3.96	4.04	3.98
問題解決	3.80	3.66	3.72	3.80	3.86	3.71	3.87	3.77
創新	3.77	3.63	3.67	3.69	3.75	3.63	3.85	3.70
工作責任及紀律	4.13	4.05	4.03	4.07	4.03	4.05	4.14	4.06
資訊科技應用	3.70	3.66	3.63	3.70	3.83	3.62	3.71	3.70

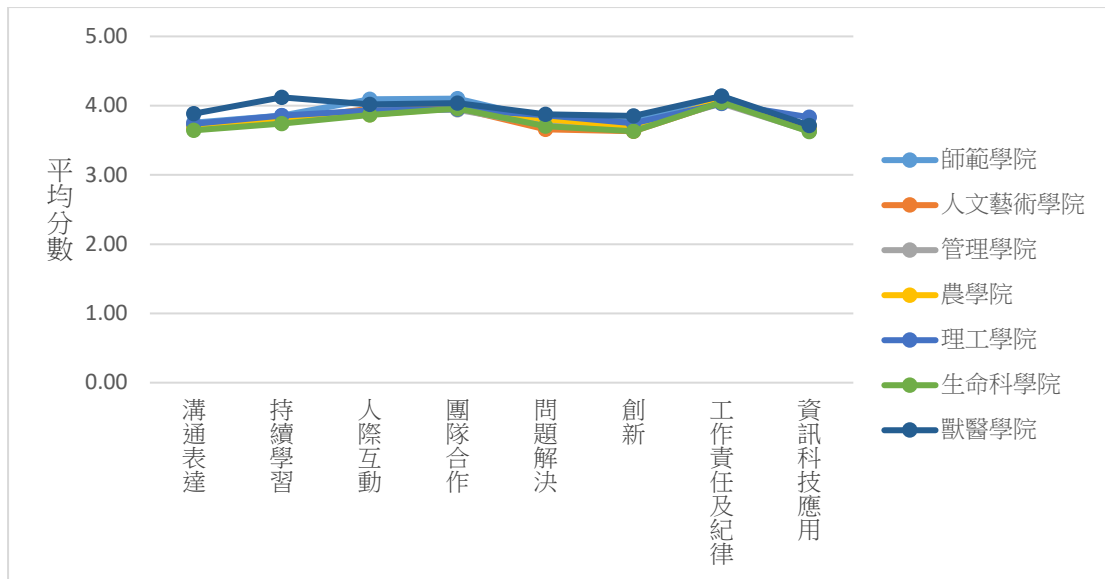


圖 3 本校 108 學年度各院大學部新生 UCAN 職場共通職能平均分數

表 6 為全校與各院職場共通職能對應全國常模 PR 值，可知 108 學年度大學部新生 PR 值超過 75 者，僅獸醫學院在「持續學習」此一職能。有關各院學生在職場共通職能對應全國常模的折線圖如圖 4 所示。

表 6 本校 108 學年度各院大學部新生 UCAN 職場共通職能對應全國常模 PR 值一覽表

共通職能	院別	師範學院	人文藝術學院	管理學院	農學院	理工學院	生命科學院	獸醫學院	全校
溝通表達		56	55	55	52	56	49	64	54
持續學習		58	54	52	56	58	51	76	55
人際互動		61	52	51	46	50	45	56	51
團隊合作		63	53	51	54	52	53	59	54
問題解決		59	51	55	59	63	54	64	57
創新		57	50	52	53	56	50	62	53
工作責任及紀律		61	54	53	56	53	54	62	55
資訊科技應用		41	39	38	41	48	37	42	41

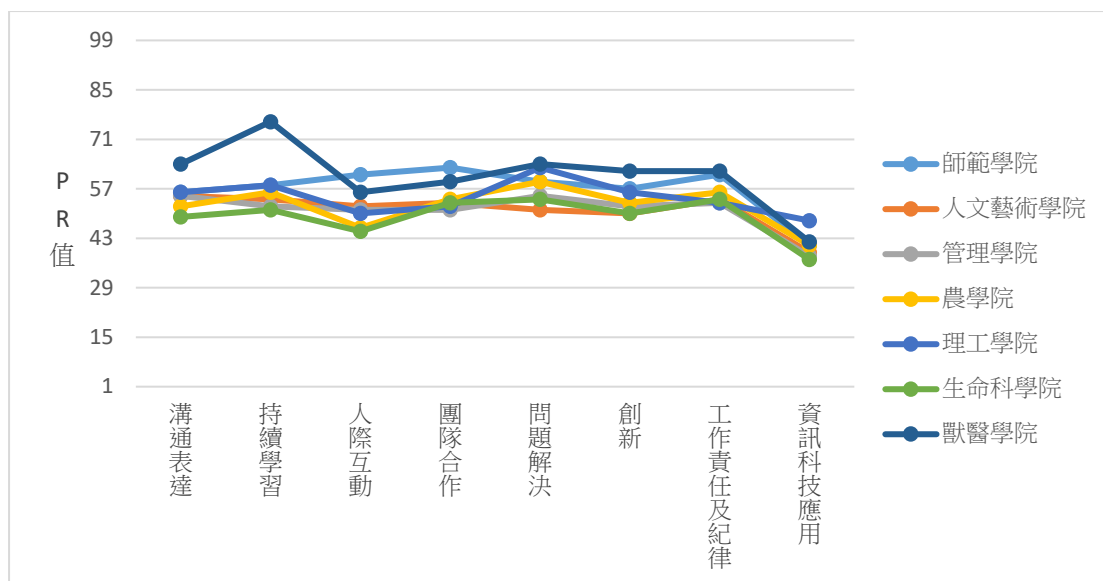


圖 4 本校 108 學年度各院大學部新生 UCAN 職場共通職能對應全國常模 PR 值

肆、各院施測分析

有關各院學生在職場共通職能之自我評量結果分述如下：

一、師範學院

108 學年度師範學院大學部新生職場共通職能施測結果如表 7，職場共通職能整體平均分數介於 3.70~4.13，學生處於「該項能力還不錯，加強深化就可以完全勝任職場工作」或「這項能力是可以發揮的優勢，建議未來在工作上要充分展現」。

對照全體樣本常模之 PR 值約為 41~63，其中分數較高的前三項職能分別為「工作責任及紀律」、「團隊合作」及「人際互動」等。「工作責任及紀律」平均分數為 4.13，PR 值為 61，顯示本校學生在「工作責任及紀律」職能方面高於全國 61% 的學生；而分數最低者為「資訊科技應用」，平均分數為 3.70，PR 值為 41，即在「問題解決」職能分數高於全國 41% 的學生。有關 108 學年度師範學院大學部新生 UCAN 職場共通職能平均分數及對應全國常模 PR 值之折線圖如圖 5 和圖 6。

表 7 108 學年度師範學院大學部 UCAN 職場共通職能施測結果

職涯類型	108 學年度(257 人)			
	平均分數	自評排序	標準差	PR 值
溝通表達	3.75	7	0.54	56
持續學習	3.86	4	0.68	58
人際互動	4.09	3	0.63	61
團隊合作	4.10	2	0.57	63
問題解決	3.80	5	0.65	59
創新	3.77	6	0.66	57
工作責任及紀律	4.13	1	0.59	61
資訊科技應用	3.70	8	0.72	41

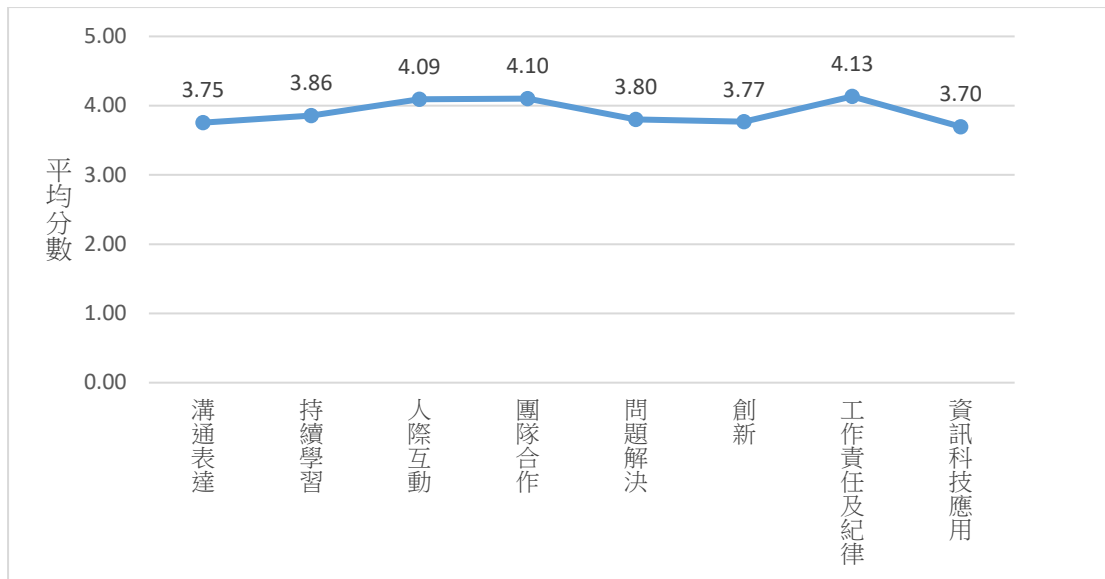


圖 5 108 學年度師範學院大學部新生 UCAN 職場共通職能平均分數

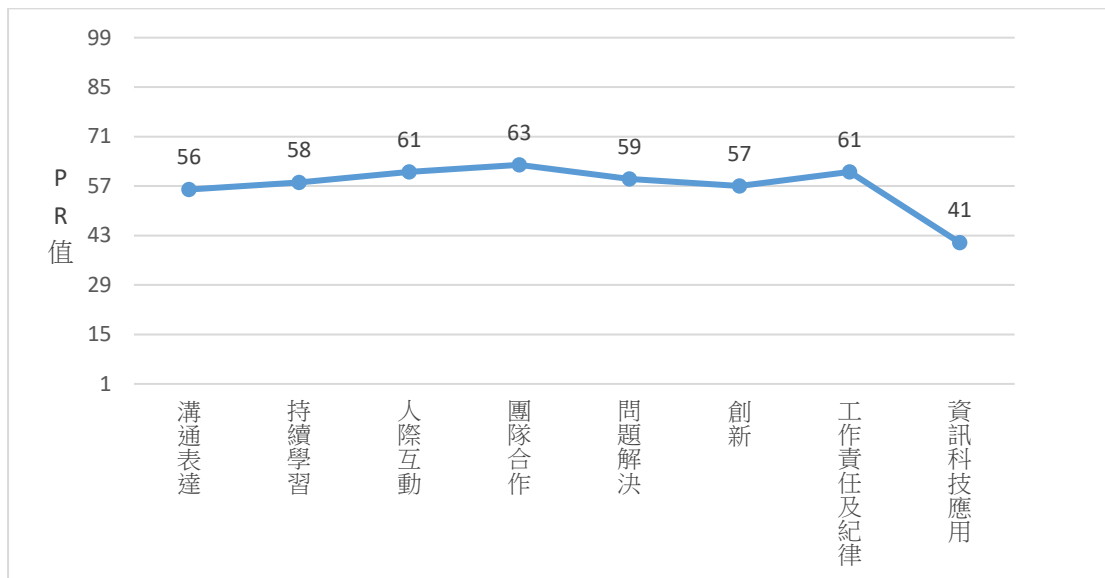


圖 6 108 學年度師範學院大學部新生 UCAN 職場共通職能對應全國常模 PR 值

二、人文藝術學院

108 學年度人文藝術學院大學部新生職場共通職能施測結果詳如表 8，職場共通職能整體平均分數介於 3.63~4.05，對照全體樣本常模之 PR 值約為 39~55，其中分數較高的前三項職能分別為「工作責任及紀律」(4.05, 54)、「團隊合作」(3.96, 53)及「人際互動」(3.96, 52)等，較低者為「資訊科技應用」(3.66, 39)。有關 108 學年度人文藝術學院大學部新生 UCAN 職場共通職能平均分數及對應全國常模 PR 值之折線圖如圖 7、圖 8。

表 8 108 學年度人文藝術學院大學部學生 UCAN 職場共通職能施測結果

職涯類型	108 學年度(238 人)			
	平均分數	自評排序	標準差	PR 值
溝通表達	3.73	5	0.61	55
持續學習	3.78	4	0.63	54
人際互動	3.96	3	0.71	52
團隊合作	3.96	2	0.59	53
問題解決	3.66	7	0.65	51
創新	3.63	8	0.66	50
工作責任及紀律	4.05	1	0.64	54
資訊科技應用	3.66	6	0.70	39

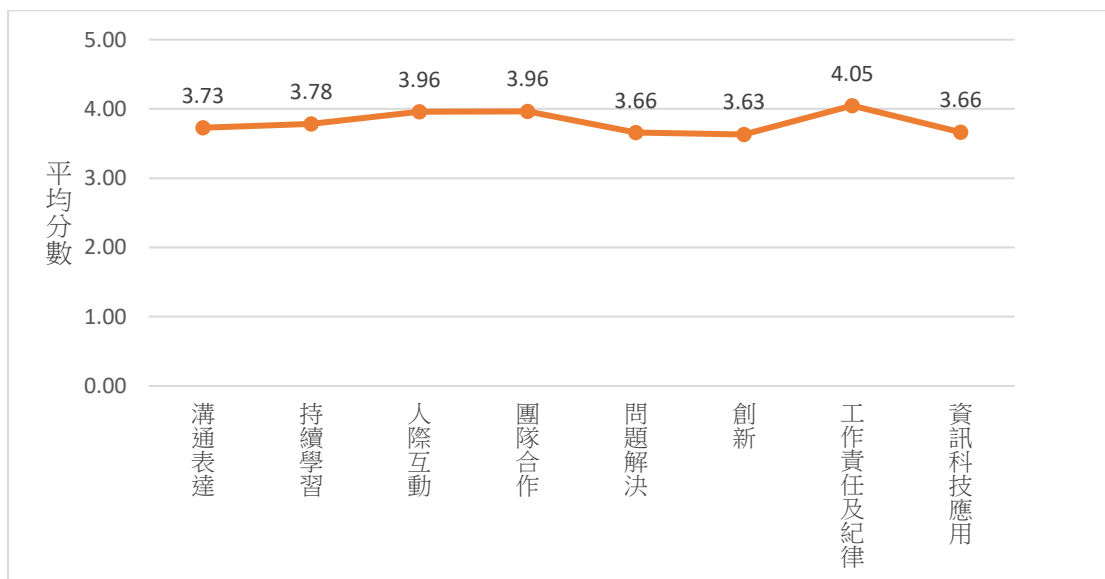


圖 7 108 學年度人文藝術學院大學部新生 UCAN 職場共通職能平均分數

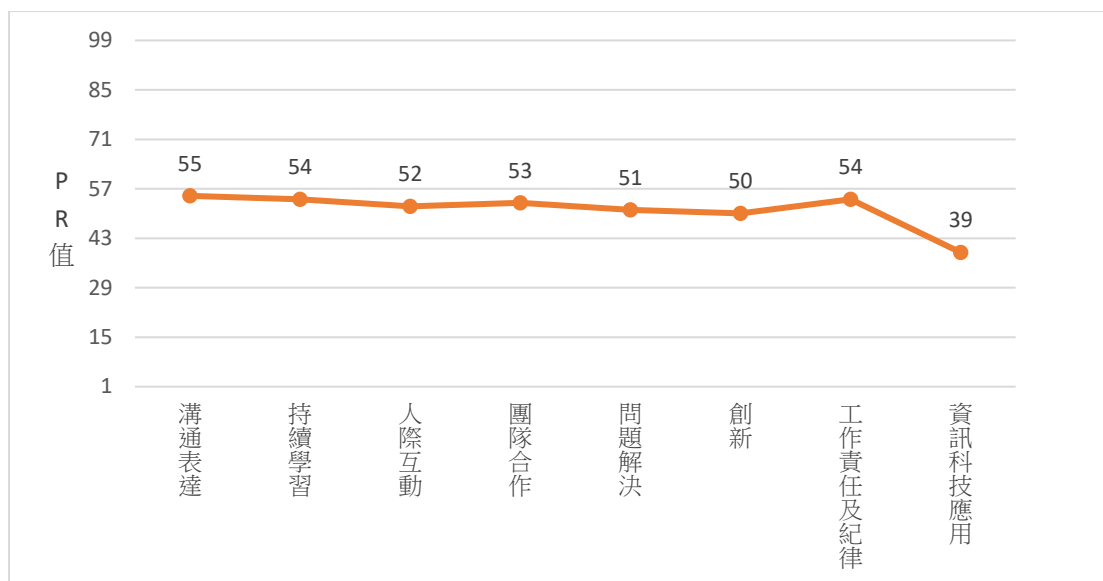


圖 8 108 學年度人文藝術學院大學部新生 UCAN 職場共通職能對應全國常模 PR 值

三、管理學院

108 學年度管理學院大學部新生職場共通職能施測結果詳如表 9，職場共通職能整體平均分數介於 3.63~4.03，對照全體樣本常模之 PR 值約為 38~55，其中分數較高的前三項職能分別為「工作責任及紀律」(4.03, 53)、「人際互動」(3.94, 51)及「團隊合作」(3.94, 51)等，較低者為「資訊科技應用」(3.63, 38)。有關 108 學年度管理學院大學部新生 UCAN 職場共通職能平均分數及對應全國常模 PR 值之折線圖如圖 9、圖 10。

表 9 108 學年度管理學院大學部學生 UCAN 職場共通職能結果

職涯類型	108 學年度(262 人)			
	平均分數	自評排序	標準差	PR 值
溝通表達	3.73	5	0.55	55
持續學習	3.75	4	0.62	52
人際互動	3.94	2	0.63	51
團隊合作	3.94	3	0.58	51
問題解決	3.72	6	0.62	55
創新	3.67	7	0.67	52
工作責任及紀律	4.03	1	0.60	53
資訊科技應用	3.63	8	0.62	38

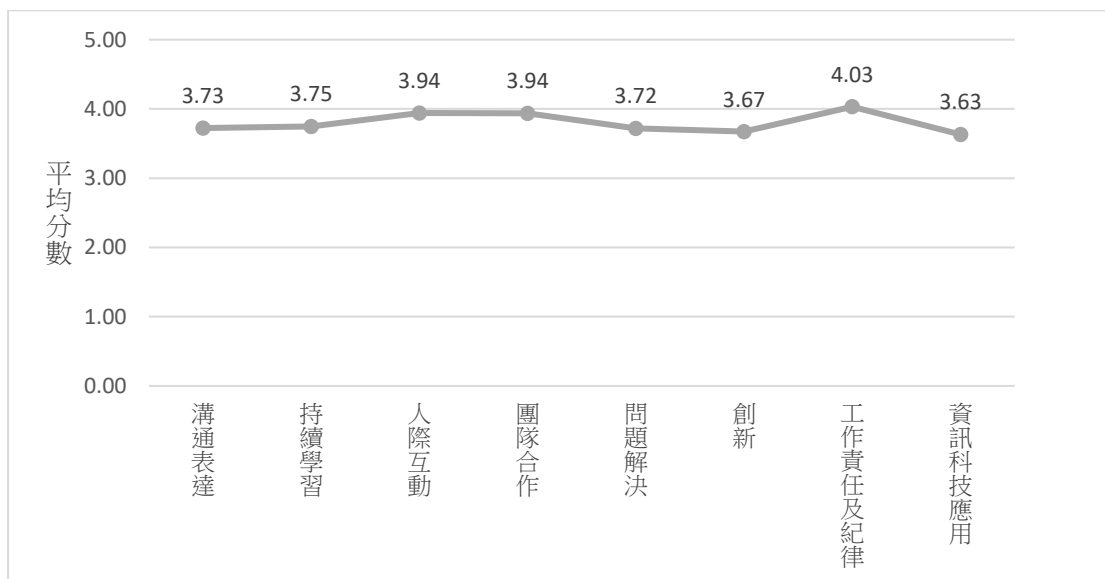


圖 9 108 學年度管理學院大學部新生 UCAN 職場共通職能平均分數

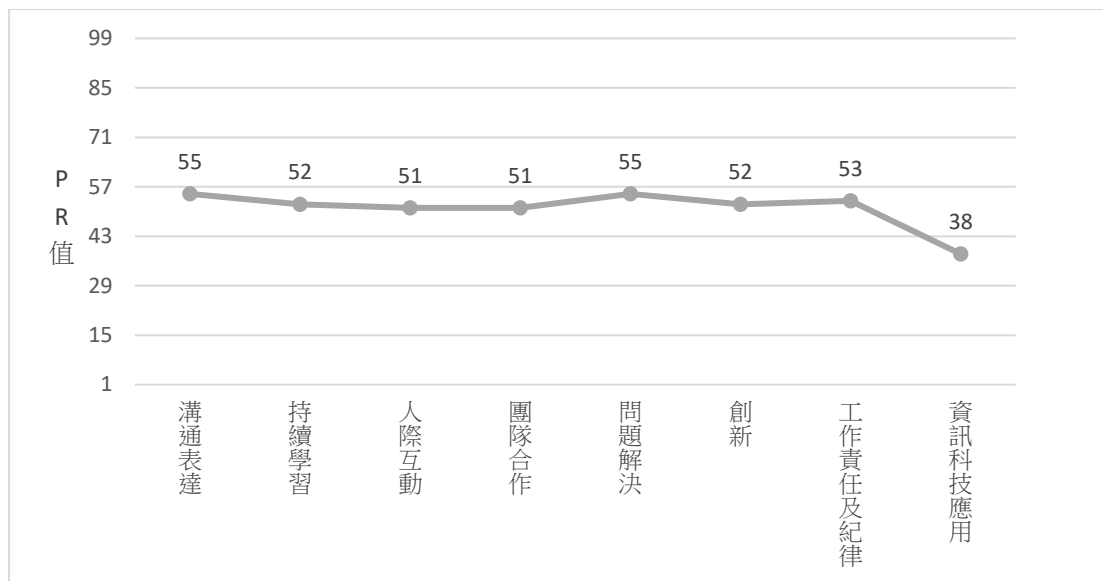


圖 10 108 學年度管理學院大學部新生 UCAN 職場共通職能對應全國常模 PR 值

四、農學院

108 學年度農學院大學部新生職場共通職能施測結果詳如表 10，職場共通職能整體平均分數介於 3.68~4.07，對照全體樣本常模之 PR 值約為 41~59，其中分數較高的前三項職能分別為「工作責任及紀律」(4.07, 56)、「團隊合作」(3.97, 54)及「人際互動」(3.87, 46)等，較低者為「資訊科技應用」(3.70, 41)。有關 108 學年度農學院大學部新生 UCAN 職場共通職能平均分數及對應全國常模 PR 值之折線圖如圖 11、圖 12。

表 10 108 學年度農學院大學部學生 UCAN 職場共通職能施測結果

職涯類型	108 學年度(292 人)			
	平均分數	自評排序	標準差	PR 值
溝通表達	3.68	8	0.58	52
持續學習	3.82	4	0.61	56
人際互動	3.87	3	0.63	46
團隊合作	3.97	2	0.57	54
問題解決	3.80	5	0.62	59
創新	3.69	7	0.65	53
工作責任及紀律	4.07	1	0.56	56
資訊科技應用	3.70	6	0.68	41

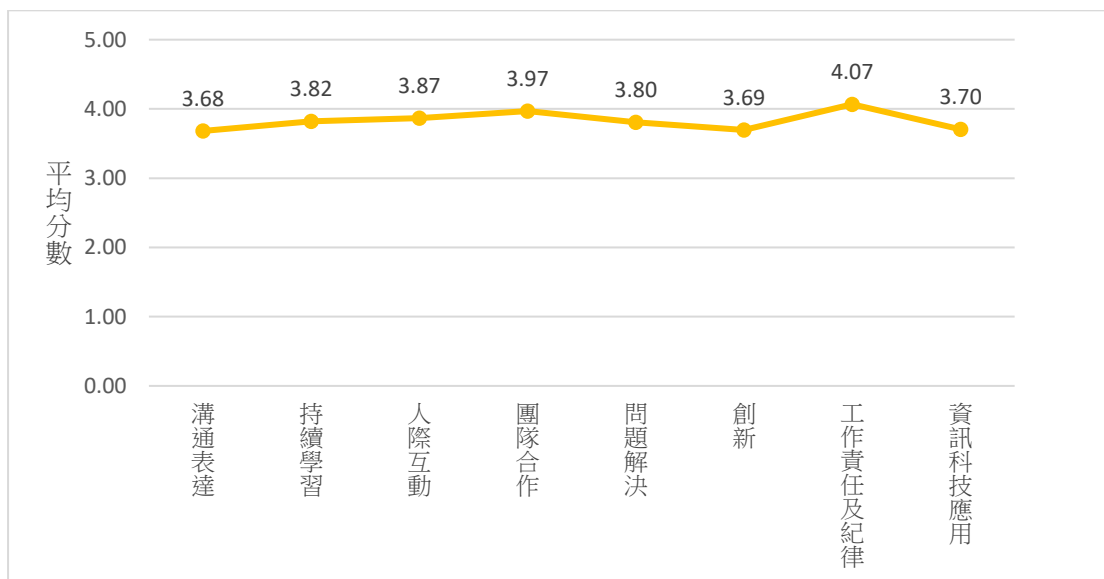


圖 11 108 學年度農學院大學部新生 UCAN 職場共通職能平均分數

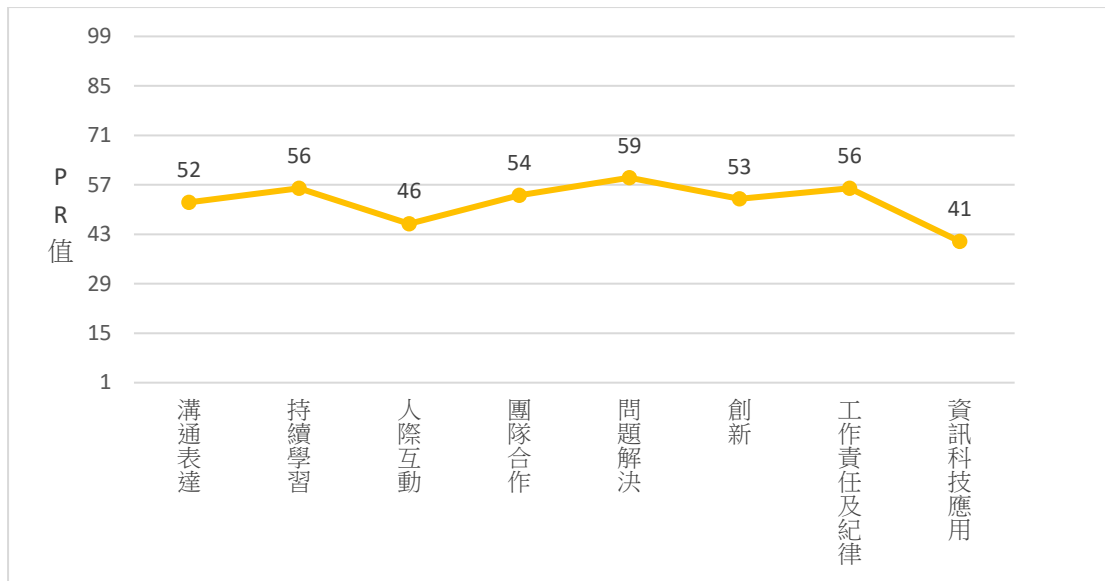


圖 12 108 學年度農學院大學部新生 UCAN 職場共通職能對應全國常模 PR 值

五、理工學院

108 學年度理工學院大學部新生職場共通職能施測結果詳如表 11，職場共通職能整體平均分數介於 3.74~4.03，對照全體樣本常模之 PR 值約為 48~63，其中分數較高的前三項職能分別為「工作責任及紀律」(4.03, 53)、「團隊合作」(3.95, 52)及「人際互動」(3.93, 50)等，較低者為「資訊科技應用」(3.83, 48)。有關 108 學年度理工學院大學部新生 UCAN 職場共通職能平均分數及對應全國常模 PR 值之折線圖如圖 13、圖 14。

表 11 108 學年度理工學院大學部學生 UCAN 職場共通職能施測結果

職涯類型	108 學年度(334 人)			
	平均分數	自評排序	標準差	PR 值
溝通表達	3.74	8	0.55	56
持續學習	3.86	5	0.61	58
人際互動	3.93	3	0.63	50
團隊合作	3.95	2	0.56	52
問題解決	3.86	4	0.55	63
創新	3.75	7	0.62	56
工作責任及紀律	4.03	1	0.56	53
資訊科技應用	3.83	6	0.59	48

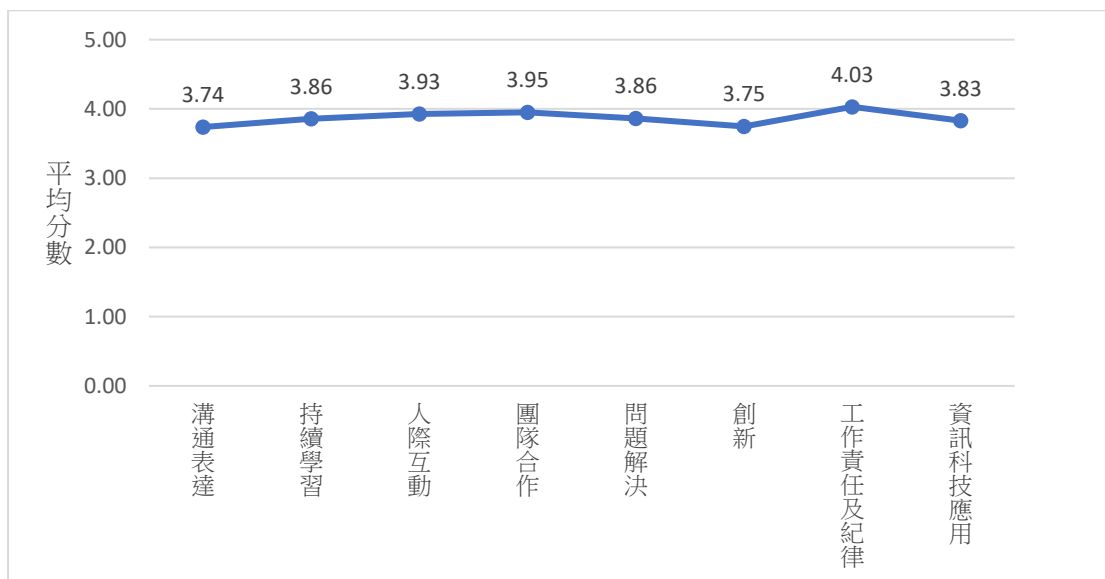


圖 13 108 學年度理工學院大學部新生 UCAN 職場共通職能平均分數

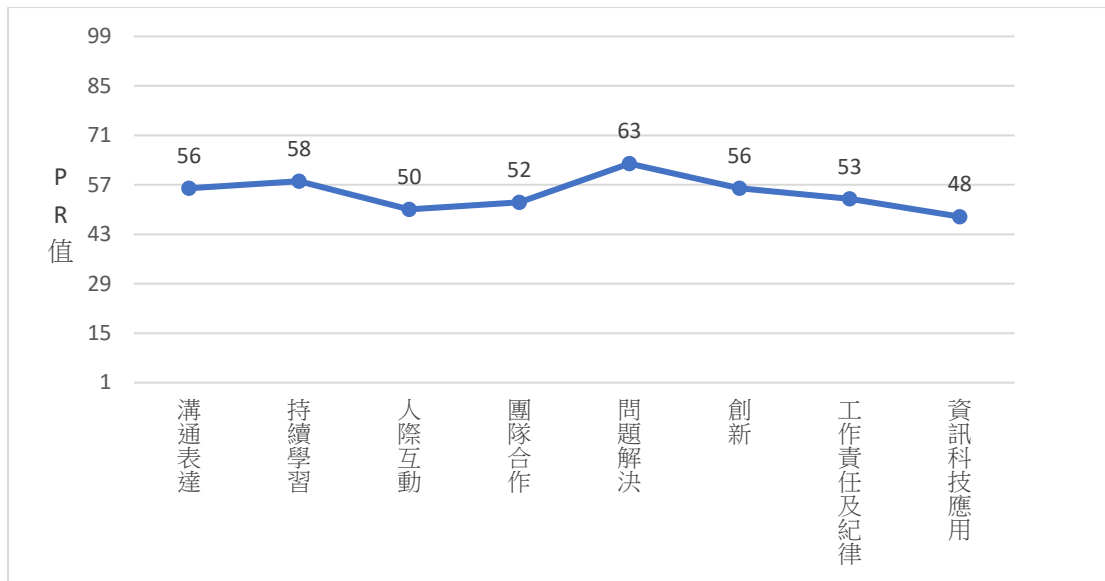


圖 14 108 學年度理工學院大學部新生 UCAN 職場共通職能對應全國常模 PR 值

六、生命科學院

108 學年度生命科學院大學部新生職場共通職能施測結果詳如表 12，職場共通職能整體平均分數介於 3.62~4.05，對照全體樣本常模之 PR 值約為 37~54，其中分數較高的前三項職能分別為「工作責任及紀律」(4.05, 54)、「團隊合作」(3.96, 53)及「人際互動」(3.86, 45)等，較低者為「資訊科技應用」(3.62, 37)。有關 108 學年度生命科學院大學部新生 UCAN 職場共通職能平均分數及對應全國常模 PR 值之折線圖如圖 15、圖 16。

表 12 108 學年度生命科學院大學部學生 UCAN 職場共通職能施測結果

職涯類型	108 學年度(182 人)			
	平均分數	自評排序	標準差	PR 值
溝通表達	3.64	6	0.53	49
持續學習	3.74	4	0.57	51
人際互動	3.86	3	0.59	45
團隊合作	3.96	2	0.51	53
問題解決	3.71	5	0.58	54
創新	3.63	7	0.59	50
工作責任及紀律	4.05	1	0.56	54
資訊科技應用	3.62	8	0.64	37

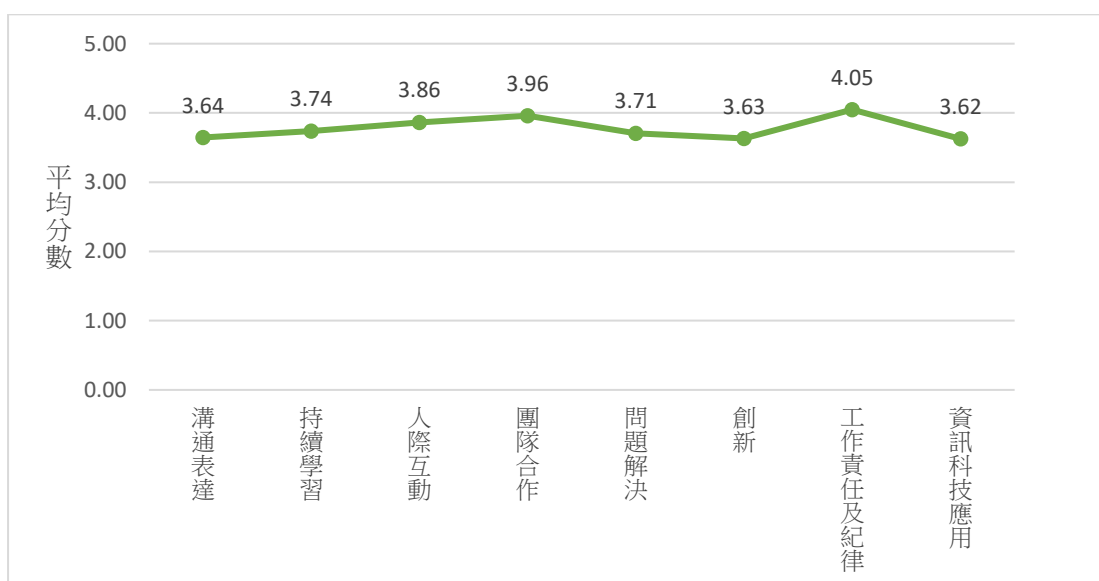


圖 15 108 學年度生命科學院大學部新生 UCAN 職場共通職能平均分數

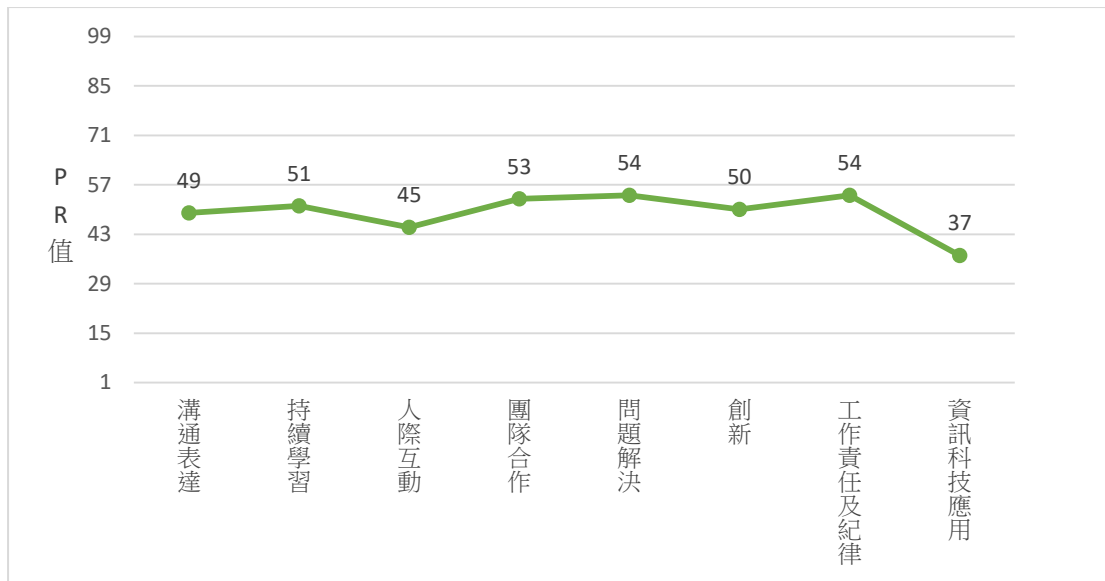


圖 16 108 學年度生命科學院大學部新生 UCAN 職場共通職能對應全國常模 PR 值

七、獸醫學院

108 學年度獸醫學院大學部新生職場共通職能施測結果詳如表 13，職場共通職能整體平均分數介於 3.71~4.14，對照全體樣本常模之 PR 值約為 42~76，其中分數較高的前三項職能分別為「工作責任及紀律」(4.14, 62)、「持續學習」(4.12, 76)及「團隊合作」(4.04, 59)等，較低者為「資訊科技應用」(3.71, 42)。有關 108 學年度獸醫學院大學部新生 UCAN 職場共通職能平均分數及對應全國常模 PR 值之折線圖如圖 17、圖 18。

表 13 108 學年度獸醫學院大學部學生 UCAN 職場共通職能施測結果

職涯類型	108 學年度(37 人)			
	平均分數	自評排序	標準差	PR 值
溝通表達	3.88	5	0.49	64
持續學習	4.12	2	0.44	76
人際互動	4.02	4	0.55	56
團隊合作	4.04	3	0.48	59
問題解決	3.87	6	0.54	64
創新	3.85	7	0.54	62
工作責任及紀律	4.14	1	0.46	62
資訊科技應用	3.71	8	0.71	42

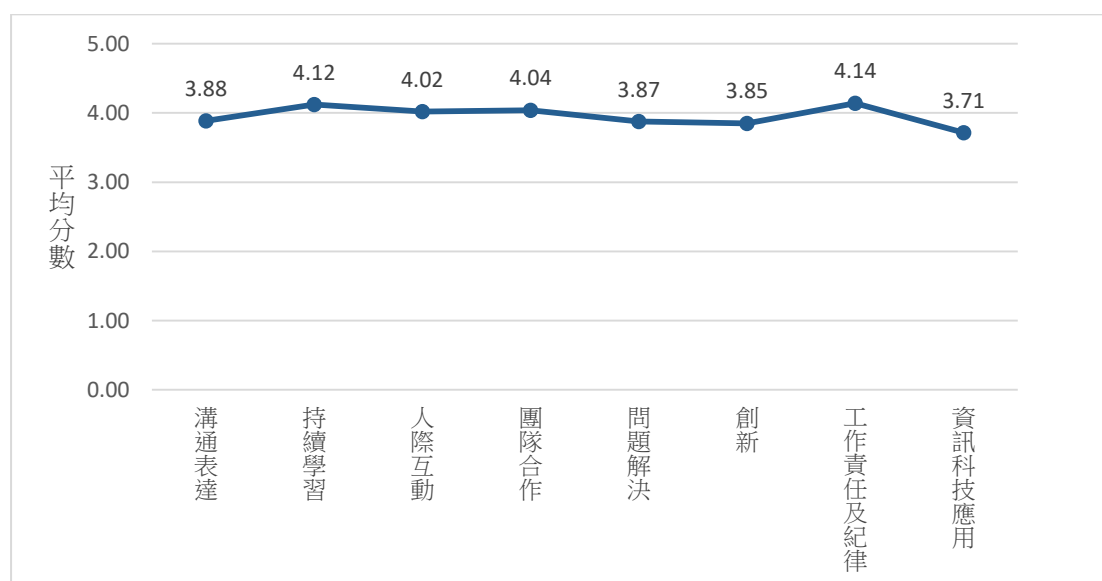


圖 17 108 學年度獸醫學院大學部新生 UCAN 職場共通職能平均分數

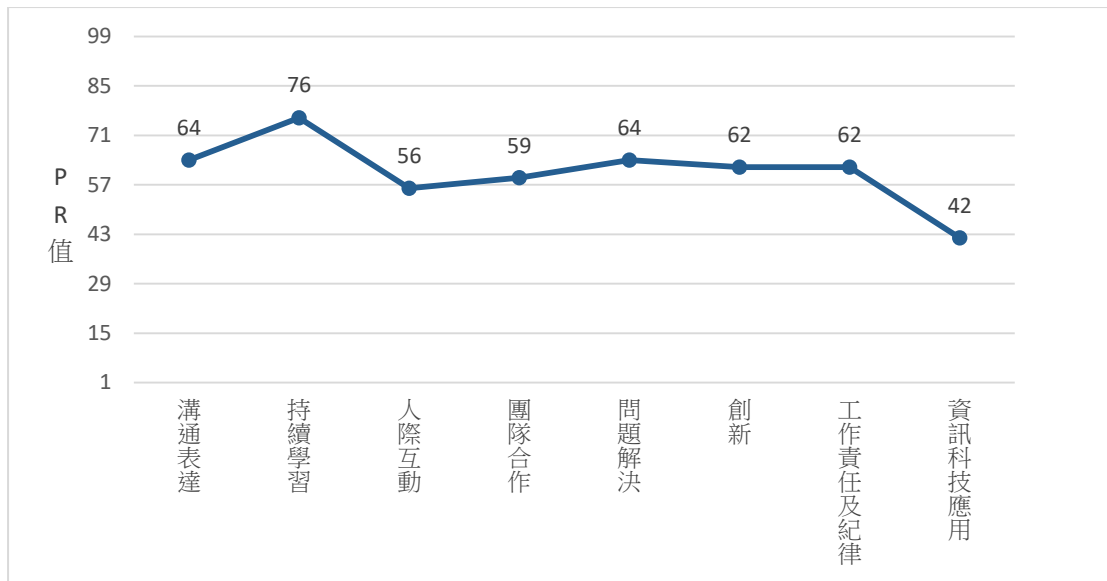


圖 18 108 學年度獸醫學院大學部新生 UCAN 職場共通職能對應全國常模 PR 值

附錄一：大專校院就業職能平台職場共通職能八大職能項目

溝通表達	透過口頭、書面等方式，表達自己的想法使他人瞭解，並努力理解他人所傳達的資訊。
持續學習	了解能力發展的重要性，並能探索、規劃和有效管理自身的能力，並保持繼續成長的企圖心。
人際互動	依不同情境，運用適當方法及個人風格，與他人互動或共事。
團隊合作	能積極參與團隊任務，並與團隊成員有良好互動，以共同完成目標
問題解決	遇到狀況時能釐清問題，透過系統化的資訊蒐集與分析，提出解決方案。
創新	在有限的資源下，不侷限既有的工作模式，能夠主動提出新的建議或想法，並落實於工作中。
工作責任及紀律	瞭解並執行個人在組織中的責任，遵守組織及專業上對倫理、制度及誠信的要求。
資訊科技應用	運用各行業所需的資訊技術工具，有效存取、管理、整合並傳遞訊息。

資料來源：大專校院就業職能平台

附錄二：職場共通職能問卷中之填答說明(共通職能診斷之內容)

提醒你!

請以客觀角度來評量自己目前的能力狀況
不是指你對自己能力程度上的期望喔!

客觀的自我評估 讓你更了解自己

1~5分代表能夠勝任的程度

- 1分 我無法完成這件事情，學習這類事物對我來說是很困難的。
- 2分 我無法完成這件事情，需要努力的學習方能完成。
- 3分 我需要一些學習或協助才能完成這件事情。
- 4分 我可以完成這件事情，但還有改進的空間。
- 5分 我可以完成這件事情，而且做的非常好。



資料來源:UCAN 系統平台

附錄三 本校 108 學年度大學部入學新生 UCAN 職場共通職能各系施測概況

學院/系所	施測人數	學生人數	施測比率
師範學院	257	283	91%
教育學系	39	41	95%
輔導與諮商學系	48	50	96%
體育與健康休閒學系	49	50	98%
特殊教育學系	40	41	98%
幼兒教育學系	50	58	86%
數位學習設計與管理學系	31	43	72%
人文藝術學院	238	284	84%
中國文學系	37	51	73%
視覺藝術學系	41	46	89%
應用歷史學系	43	46	93%
外國語言學系	85	94	90%
音樂學系	32	47	68%
管理學院	262	282	93%
企業管理學系	44	50	88%
應用經濟學系	47	47	100%
生物事業管理學系	44	46	96%
資訊管理學系	46	47	98%
財務金融學系	39	43	91%
行銷與觀光管理學系	42	49	86%
農學院	292	338	86%
農藝學系	38	44	86%
園藝學系	40	45	89%
森林暨自然資源學系	38	41	93%
木質材料與設計學系	37	39	95%
動物科學系	21	47	45%
生物農業科技學系	40	41	98%
景觀學系	39	40	98%
植物醫學系	39	41	95%
理工學院	334	361	93%
電子物理學系	38	43	88%
應用化學系	38	47	81%
應用數學系	45	50	90%
資訊工程學系	45	48	94%
生物機電工程學系	42	46	91%

土木與水資源工程學系	43	43	100%
電機工程學系	43	41	100%
機械與能源工程學系	40	43	93%
生命科學院	182	228	80%
食品科學系	39	51	76%
水生生物科學系	42	47	89%
生物資源學系	37	43	86%
生化科技學系	39	42	93%
微生物免疫與生物藥學系	25	45	56%
獸醫學院	37	46	80%
獸醫學系	37	46	80%
全校總計	1602	1822	88%

附錄四 本校 108 學年度大學部入學新生 UCAN 職場共通職能測各院系平均數、標準差及對應全國 PR 值一覽表

院系	溝通表達			持續學習			人際互動			團隊合作			問題解決			創新			工作責任及紀律			資訊科技應用		
	平均 值	SD	PR 值	平均 值	SD	PR 值	平均 值	SD	PR 值	平均 值	SD	PR 值	平均 值	SD	PR 值	平均 值	SD	PR 值	平均 值	SD	PR 值	平均 值	SD	PR 值
師範學院	3.75	0.54	56	3.86	0.68	58	4.09	0.63	61	4.10	0.57	63	3.80	0.65	59	3.77	0.66	57	4.13	0.59	61	3.70	0.72	41
教育學系	3.77	0.48	57	3.82	0.75	56	4.16	0.62	66	4.06	0.53	60	3.71	0.76	54	3.70	0.82	53	4.24	0.59	66	3.61	0.67	37
輔導與諮 商學系	3.76	0.40	57	3.90	0.55	61	4.11	0.56	63	4.08	0.51	62	3.84	0.54	62	3.73	0.63	55	4.10	0.54	59	3.56	0.67	35
體育與健 康休閒學 系	3.67	0.60	51	3.86	0.77	58	4.15	0.65	65	4.13	0.62	65	3.65	0.68	51	3.71	0.64	54	4.06	0.56	55	3.60	0.75	36
特殊教育 學系	3.97	0.56	70	4.07	0.69	72	4.20	0.68	68	4.30	0.55	73	4.18	0.60	83	4.06	0.67	75	4.32	0.61	69	4.08	0.74	67
幼兒教育 學系	3.75	0.60	56	3.81	0.63	55	4.05	0.62	58	4.07	0.59	61	3.78	0.60	58	3.76	0.60	57	4.12	0.57	60	3.68	0.72	40
數位學習 設計與管 理學系	3.58	0.53	45	3.64	0.66	46	3.80	0.62	41	3.93	0.60	50	3.63	0.56	50	3.63	0.56	50	3.95	0.64	46	3.70	0.66	41
人文藝術 學院	3.73	0.61	55	3.78	0.63	54	3.96	0.71	52	3.96	0.59	53	3.66	0.65	51	3.63	0.66	50	4.05	0.64	54	3.66	0.70	39
中國文學 系	3.75	0.46	56	3.79	0.50	54	4.00	0.53	55	4.01	0.46	57	3.81	0.62	60	3.65	0.54	51	3.98	0.53	48	3.65	0.59	39
視覺藝術 學系	3.63	0.70	48	3.73	0.65	51	3.91	0.83	49	3.91	0.63	49	3.54	0.69	45	3.65	0.67	51	3.83	0.77	36	3.71	0.68	42
應用歷史 學系	3.62	0.62	47	3.77	0.67	53	3.78	0.74	40	3.80	0.60	41	3.70	0.66	53	3.52	0.68	44	3.96	0.58	47	3.75	0.75	44
外國語言 學系	3.80	0.54	59	3.76	0.59	52	3.97	0.63	53	3.99	0.58	55	3.59	0.55	48	3.63	0.60	50	4.17	0.56	63	3.54	0.63	34
音樂學系	3.75	0.76	56	3.91	0.81	61	4.20	0.81	68	4.14	0.67	66	3.75	0.79	56	3.75	0.87	56	4.20	0.78	64	3.81	0.91	47
管理學院	3.73	0.55	55	3.75	0.62	52	3.94	0.63	51	3.94	0.58	51	3.72	0.62	55	3.67	0.67	52	4.03	0.60	53	3.63	0.62	38
企業管理 學系	3.71	0.49	54	3.72	0.56	50	3.92	0.61	49	3.95	0.54	52	3.58	0.60	47	3.63	0.69	50	4.04	0.63	53	3.53	0.57	33
應用經濟 學系	3.72	0.49	54	3.68	0.57	48	3.98	0.55	53	3.86	0.61	45	3.82	0.53	60	3.70	0.66	53	4.02	0.58	52	3.66	0.49	39

生物事業 管理學系	3.62	0.57	47	3.63	0.66	45	4.03	0.64	57	3.91	0.59	49	3.59	0.65	48	3.58	0.73	47	3.98	0.60	48	3.50	0.68	32
資訊管理 學系	3.59	0.58	45	3.72	0.72	50	3.74	0.67	38	3.88	0.60	46	3.68	0.64	52	3.61	0.61	49	3.92	0.66	43	3.77	0.69	45
財務金融 學系	3.78	0.52	58	3.86	0.56	58	3.89	0.61	47	3.90	0.53	48	3.77	0.61	57	3.59	0.62	48	4.10	0.45	59	3.67	0.57	40
行銷與觀 光管理學 系	3.96	0.61	69	3.88	0.65	59	4.10	0.66	62	4.14	0.58	66	3.87	0.65	64	3.91	0.69	66	4.14	0.67	62	3.66	0.71	39
農學院	3.68	0.58	52	3.82	0.61	56	3.87	0.63	46	3.97	0.57	54	3.80	0.62	59	3.69	0.65	53	4.07	0.56	56	3.70	0.68	41
農藝學系	3.56	0.61	43	3.90	0.61	61	3.92	0.62	49	3.81	0.67	42	3.72	0.70	55	3.68	0.73	52	4.04	0.56	53	3.70	0.64	41
園藝學系	3.79	0.69	59	3.91	0.59	61	3.94	0.64	51	4.14	0.50	66	3.99	0.67	72	3.82	0.64	60	4.22	0.44	65	3.93	0.72	56
森林暨自 然資源學 系	3.48	0.60	39	3.67	0.64	48	3.66	0.64	33	3.84	0.51	44	3.56	0.54	46	3.42	0.62	39	3.81	0.57	35	3.52	0.69	33
木質材料 與設計學 系	3.81	0.59	60	3.85	0.62	57	3.86	0.72	45	4.01	0.61	57	3.91	0.60	67	3.82	0.64	60	4.12	0.56	60	3.87	0.65	51
動物科學 系	3.71	0.66	54	4.00	0.61	68	3.84	0.59	44	4.07	0.67	61	3.68	0.73	52	3.82	0.66	60	4.01	0.71	51	3.68	0.64	40
生物農業 科技學系	3.71	0.50	54	3.83	0.50	56	3.84	0.63	44	3.89	0.57	47	3.82	0.60	60	3.66	0.57	51	3.98	0.51	48	3.58	0.60	36
景觀學系	3.72	0.49	54	3.73	0.62	51	3.97	0.66	53	4.06	0.55	60	3.88	0.52	64	3.72	0.69	55	4.13	0.60	61	3.62	0.75	37
植物醫學 系	3.70	0.51	53	3.78	0.65	54	3.90	0.54	48	3.97	0.50	54	3.82	0.55	60	3.68	0.63	52	4.18	0.54	63	3.73	0.71	43
理工學院	3.74	0.55	56	3.86	0.61	58	3.93	0.63	50	3.95	0.56	52	3.86	0.55	63	3.75	0.62	56	4.03	0.56	53	3.83	0.59	48
電子物理 學系	3.82	0.55	60	4.03	0.58	70	4.01	0.70	56	4.05	0.63	59	4.01	0.56	73	3.94	0.64	68	4.17	0.61	63	3.91	0.59	54
應用化學 系	3.90	0.50	65	3.81	0.59	55	3.99	0.68	54	4.12	0.49	64	3.83	0.55	61	3.62	0.57	49	4.17	0.54	63	3.76	0.54	44
應用數學 系	3.74	0.61	56	3.83	0.76	56	3.87	0.65	46	3.86	0.60	45	3.79	0.64	59	3.75	0.65	56	3.98	0.53	48	3.93	0.58	56
資訊工程 學系	3.67	0.46	51	3.76	0.60	52	3.77	0.60	39	3.94	0.48	51	3.80	0.52	59	3.64	0.56	50	3.94	0.46	45	3.76	0.56	44

生物機電工程學系	3.64	0.62	49	3.75	0.62	52	3.88	0.60	46	3.90	0.60	48	3.83	0.61	61	3.67	0.75	52	4.02	0.67	52	3.82	0.65	47
土木與水資源工程學系	3.68	0.52	52	3.91	0.55	61	3.92	0.63	49	3.94	0.56	51	3.89	0.55	65	3.74	0.64	56	3.96	0.58	47	3.82	0.59	47
電機工程學系	3.84	0.50	62	4.08	0.55	73	4.21	0.56	68	3.99	0.50	55	3.99	0.47	72	3.85	0.58	62	4.10	0.49	59	3.96	0.59	58
機械與能源工程學系	3.64	0.59	49	3.70	0.51	49	3.81	0.55	42	3.82	0.61	42	3.77	0.40	57	3.77	0.55	57	3.94	0.52	45	3.68	0.60	40
生命科學院	3.64	0.53	49	3.74	0.57	51	3.86	0.59	45	3.96	0.51	53	3.71	0.58	54	3.63	0.59	50	4.05	0.56	54	3.62	0.64	37
食品科學系	3.78	0.45	58	3.71	0.62	50	3.99	0.52	54	4.05	0.46	59	3.71	0.47	54	3.65	0.62	51	4.08	0.51	57	3.63	0.58	38
水生生物科學系	3.61	0.44	47	3.66	0.50	47	3.85	0.59	44	3.87	0.48	46	3.56	0.52	46	3.57	0.52	46	3.86	0.57	38	3.58	0.53	36
生物資源學系	3.66	0.47	50	3.92	0.45	62	3.82	0.59	42	4.00	0.48	56	3.75	0.56	56	3.65	0.53	51	4.17	0.55	63	3.73	0.55	43
生化科技學系	3.48	0.49	39	3.62	0.56	45	3.80	0.53	41	3.88	0.60	46	3.71	0.56	54	3.56	0.52	46	4.00	0.55	50	3.42	0.69	28
微生物免疫與生物藥學系	3.73	0.80	55	3.81	0.76	55	3.88	0.74	46	4.02	0.55	57	3.89	0.84	65	3.77	0.83	57	4.20	0.63	64	3.85	0.82	49
獸醫學院	3.88	0.49	64	4.12	0.44	76	4.02	0.55	56	4.04	0.48	59	3.87	0.54	64	3.85	0.54	62	4.14	0.46	62	3.71	0.71	42
獸醫學系	3.88	0.49	64	4.12	0.44	76	4.02	0.55	56	4.04	0.48	59	3.87	0.54	64	3.85	0.54	62	4.14	0.46	62	3.71	0.71	42
總計	3.72	0.56	54	3.81	0.62	55	3.95	0.64	51	3.98	0.57	54	3.77	0.61	57	3.70	0.64	53	4.06	0.58	55	3.70	0.66	41