

國 立 嘉 義 大 學

103學年度應屆畢業生流向

調查分析報告

資料彙整：學生職涯發展中心

中 華 民 國 1 0 4 年 1 2 月 4 日

目 錄

壹、畢業生流向.....	1
貳、證照及檢定證書.....	6
參、學校滿意度.....	8
肆、就業力評估.....	19
附表一：103 學年度大學部各系畢業生流向資料.....	23
附表二：103 學年度進修學士班各系畢業生流向資料.....	26
附表三：103 學年度碩士班應屆畢業生各所流向資料.....	28
附表四：103 學年度進修碩士班應屆畢業生各所流向資料.....	32
附表五：103 學年度研究所博士班應屆畢業生各所流向資料.....	34
附表六：103 學年度大學部應屆畢業生各系擁有證照或檢定證書人次(複選).....	33
附表七：103 學年度進修學士班應屆畢業生各系擁有證照或檢定證書人次(複選).....	35
附表八：103 學年度研究所碩士班應屆畢業生各所擁有證照或檢定證書人次(複選).....	36
附表九：103 學年度進修碩士班應屆畢業生各所擁有證照或檢定證書人次(複選).....	38
附表十：103 學年度研究所博士班應屆畢業生各所擁有證照或檢定證書人次(複選).....	39

前 言

本調查係使用本校「校務行政系統」之「應屆畢業生調查問卷」來進行，調查對象為本校103學年度本國籍應屆畢業生，調查時程自104年1月至10月。學生事務處學生職涯發展中心依據問卷結果撰寫成此分析報告，期作為本校及各系就業輔導、培育人才的參考。本報告分為畢業生流向、證照及檢定證書、學校滿意度以及就業力評估等4部份。

壹、畢業生流向

依畢業生之所屬學制區分為大學部及碩博士班，其中大學部包含一般學制、進修學士班，碩博士班則包括研究所碩士班、進修碩士班及研究所博士班。

一、大學部

依據本校103學年度應屆畢業生至本校「校務行政系統」之「應屆畢業生調查問卷」資訊平台填寫問卷之資料分析，103學年度大學部畢業生流向如表1-1，各系大學部畢業生流向如附表一。103學年度本校大學部本國籍應屆畢業人數為1694人，有效問卷數1677份。103學年度大學部畢業生選擇就業與繼續進修之比例大約各佔三成。

表 1-1 96-103 學年度大學部應屆畢業生之流向調查

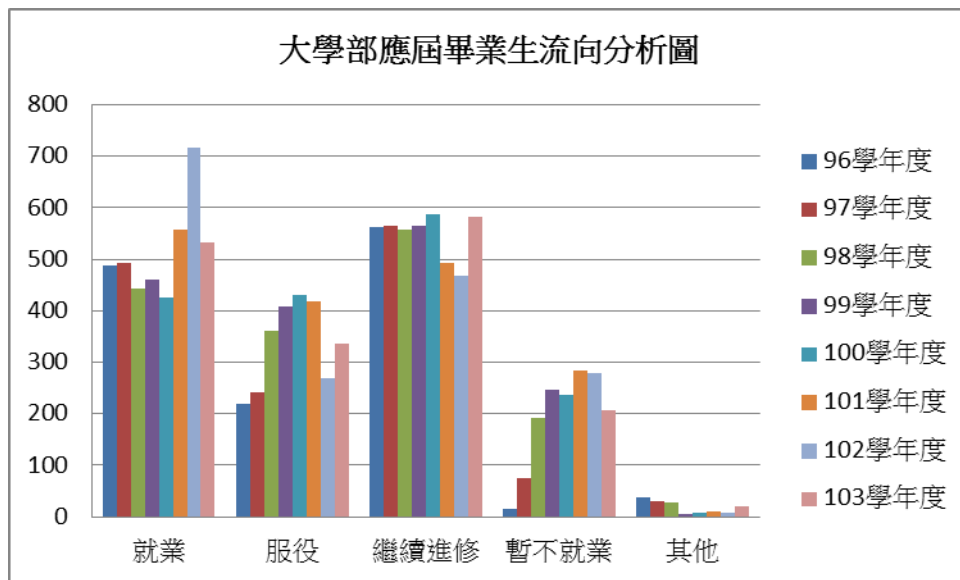
畢業 學年度	畢業 人數	有效 問卷	畢業流向（人數 / 比例）									
			就業		服役		繼續進修		暫不就業		其他	
			人數	比例	人數	比例	人數	比例	人數	比例	人數	比例
96	1502	1322	488	37%	219	16%	563	43%	15	1%	37	3%
97	1506	1405	493	36%	241	17%	565	40%	75	5%	31	2%
98	1675	1581	443	28%	361	23%	557	35%	193	12%	27	2%
99	1694	1688	461	27%	409	24%	566	34%	246	14.5%	6	0.5%
100	1787	1689	426	25%	430	25%	588	35%	236	14%	9	1%
101	1807	1763	558	32%	417	24%	493	28%	285	16%	10	1%
102	1811	1742	717	41%	270	15%	468	27%	280	16%	7	1%
103	1694	1677	532	32%	337	20%	581	35%	206	12%	21	1%

備註：畢業流向資料選項說明

- 1.103學年度，就業包含準備或已從事全職工作或實習、出國打工旅行等。
- 2.繼續進修包含已錄取或準備報考(申請)國內外研究等。

3. 暫不就業包含專心準備證照考、檢定考、國家考試及參加職訓等。
4. 畢業人數資料來源為本校「校務行政系統」之「應屆畢業生調查問卷」系統。
5. 有效問卷以完整填答本項次為基準。

圖 1-1

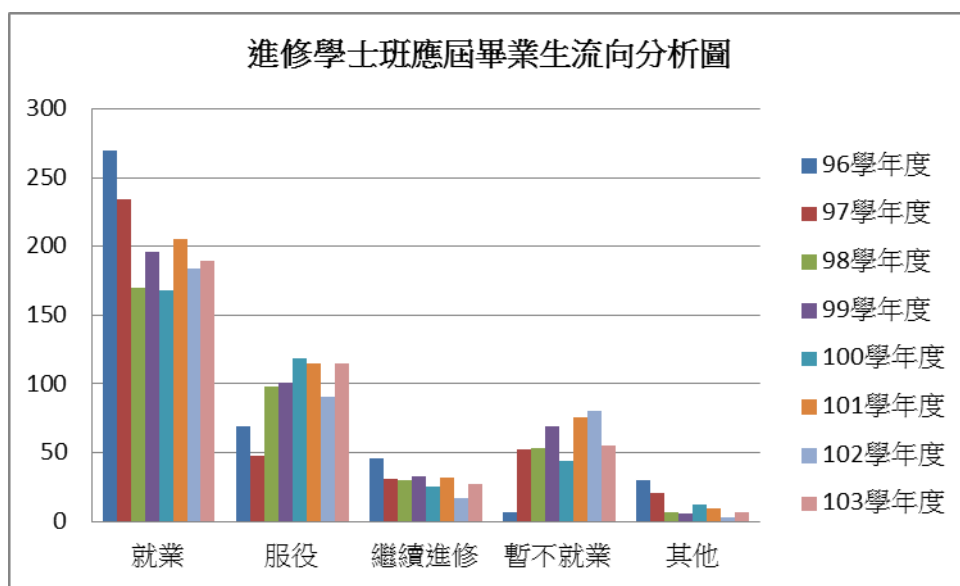


103 學年度進修學士班，本國籍應屆畢業人數為 405 人，有效問卷數 393 份，各系畢業生流向資料如附表二。103 學年度進修學士班應屆畢業生流向如表 1-2，98-103 學年度進修學士班應屆畢業生選擇就業人數大約為四成七左右；選擇繼續進修比例則不到一成。

表 1-2 96-103 學年度進修學士班應屆畢業生之流向調查

畢業學年度	畢業人數	有效問卷	畢業流向 (人數 / 比例)									
			就業		服役		繼續進修		暫不就業		其他	
			人數	比例	人數	比例	人數	比例	人數	比例	人數	比例
96	489	422	270	64%	69	16%	46	11%	7	2%	30	7%
97	425	386	234	61%	48	12%	31	8%	52	13%	21	5%
98	395	358	170	47%	98	27%	30	8%	53	15%	7	2%
99	410	405	196	48%	101	25%	33	8%	69	18%	6	1%
100	449	369	168	46%	119	32%	25	7%	44	12%	12	3%
101	458	437	205	47%	115	26%	32	7%	76	18%	9	2%
102	425	375	184	49%	91	24%	17	5%	80	21%	3	1%
103	405	393	189	48%	115	29%	27	7%	55	14%	7	2%

圖 1-2



二、 碩博士班

96-103 學年度碩博士應屆畢業生畢業流向情形，研究所碩士班如表 1-3，進修碩士班如表 1-4，研究博士班如表 1-5。由表 1-3 顯示，103 學年度研究所碩士班應屆畢業生規劃就業者佔五成七，選擇繼續進修者不及一成，各系畢業流向資料如附表三。由表 1-4 顯示進修碩士班約八成選擇就業，繼續進修者不到一成，各系畢業流向資料如附表四。至於研究所博士班選擇就業比率由表 1-5 顯示高達九成二，各系畢業流向資料如附表五。

表 1-3 96-103 學年度研究所碩士班應屆畢業生畢業流向

畢業學年度	畢業人數	有效問卷	畢業流向 (人數 / 比例)									
			就業		服役		繼續進修		暫不就業		其他	
			人數	比例	人數	比例	人數	比例	人數	比例	人數	比例
96	539	448	265	59%	117	26%	35	8%	7	2%	24	5%
97	555	477	262	55%	134	28%	39	8%	29	6%	13	3%
98	540	412	206	50%	124	30%	34	8%	38	9%	10	2%
99	567	507	274	54%	143	28%	26	5%	55	11%	9	2%
100	564	475	265	56%	121	25%	23	5%	53	11%	13	3%
101	550	542	308	57%	140	26%	11	2%	74	14%	9	2%
102	519	417	234	56%	89	21%	25	6%	63	14%	6	1%
103	498	494	284	57%	121	24%	18	4%	57	12%	14	3%

圖 1-3

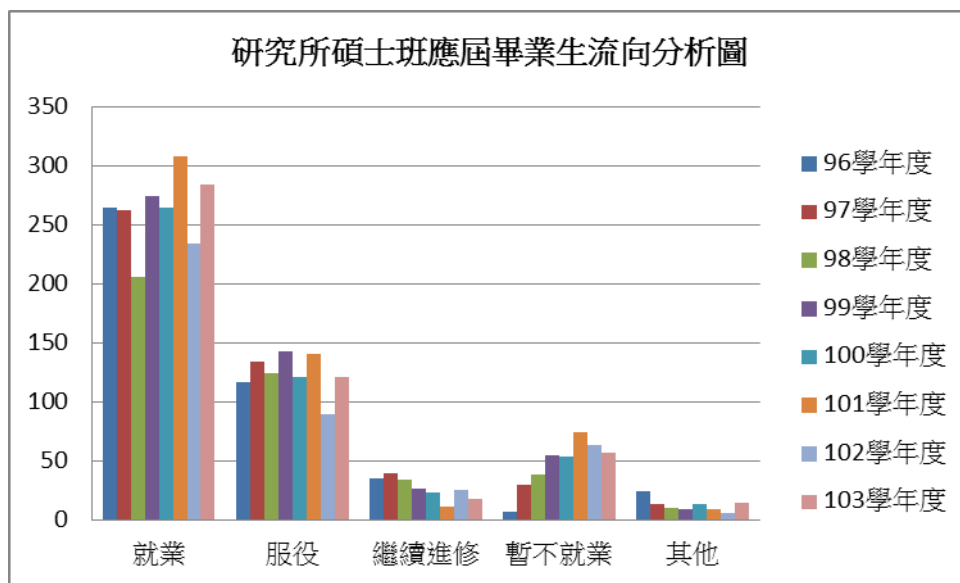


表 1-4 96-103 學年度進修碩士班應屆畢業生畢業流向

畢業學年度	畢業人數	有效問卷	畢業流向 (人數 / 比例)									
			就業		服役		繼續進修		暫不就業		其他	
			人數	比例	人數	比例	人數	比例	人數	比例	人數	比例
96	260	146	118	81%	1	1%	8	5%	3	2%	16	11%
97	300	235	208	88.4%	1	0.4%	8	3.4%	8	3.4%	10	4%
98	254	172	156	91%	1	1%	4	2%	7	4%	4	2%
99	261	182	165	91%	2	1%	1	0.5%	10	5%	4	2%
100	261	236	214	91%	0	0%	1	0.4%	18	8%	3	1%
101	272	257	205	80%	4	2%	6	2%	29	11%	13	5%
102	283	153	110	72%	13	8%	6	4%	15	10%	9	6%
103	257	257	205	80%	4	2%	6	2%	29	11%	13	5%

圖 1-4

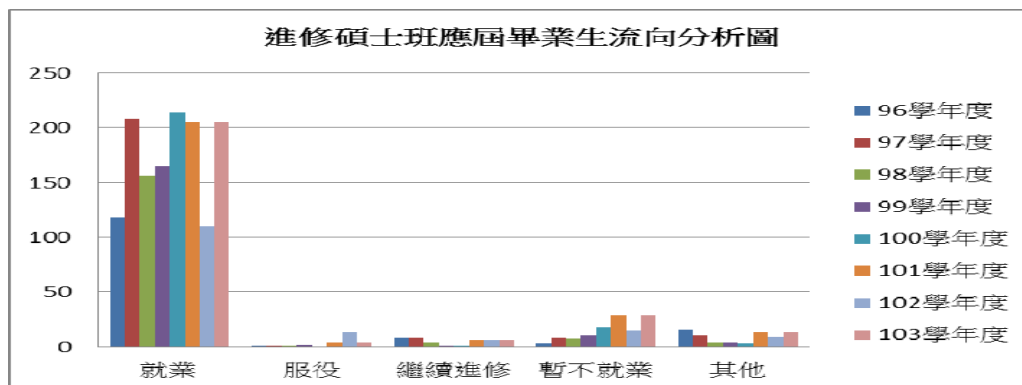
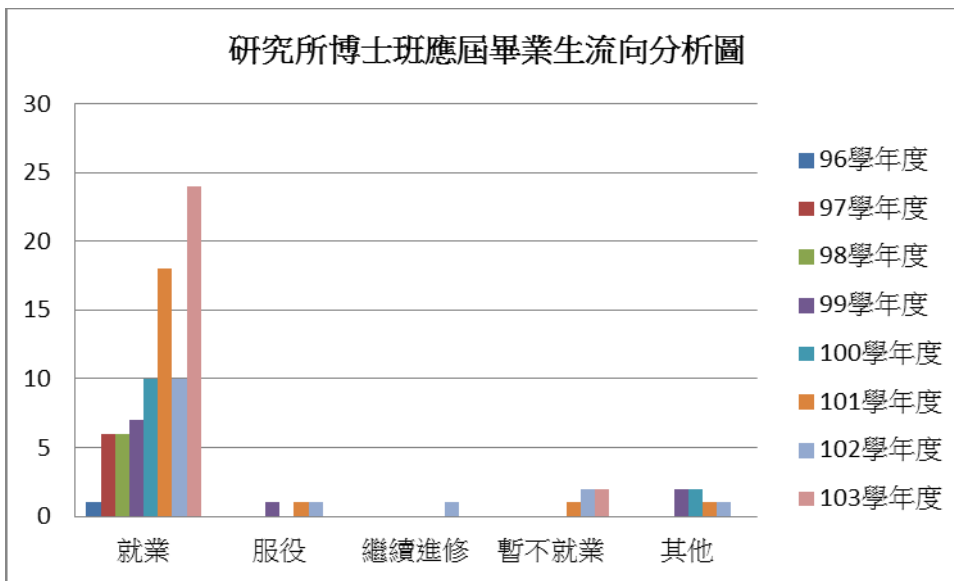


表 1-5 96-103 學年度研究所博士班應屆畢業生畢業流向

畢業學年度	畢業人數	有效問卷	畢業流向（人數 / 比例）									
			就業		服役		繼續進修		暫不就業		其他	
			人數	比例	人數	比例	人數	比例	人數	比例	人數	比例
96	6	1	1	102%	0	0%	0	0%	0	0%	0	0%
97	6	6	6	102%	0	0%	0	0%	0	0%	0	0%
98	15	6	6	102%	0	0%	0	0%	0	0%	0	0%
99	15	10	7	70%	1	10%	0	0%	0	0%	2	20%
100	12	12	10	83%	0	0%	0	0%	0	0%	2	17%
101	27	21	18	86%	1	5%	0	0%	1	5%	1	5%
102	21	15	10	66%	1	7%	1	7%	2	13%	1	7%
103	26	26	24	92%	0	0%	0	0%	2	8%	0	0%

圖 1-5



貳、證照及檢定證書

下述分析為本國籍大學部及碩博士班應屆畢業生考取證照及檢定證書資料，其中大學部包含一般學制、進修學士班，碩博士班則包括研究所碩士班、進修碩士班及研究所博士班。

一、大學部

103 學年度大學部取得證照或檢定證書人次，大學部如表 2-1，各系取得證照或檢定證書人次詳如附表六。進修學士班如表 2-2，各系取得證照或檢定證書人次詳如附表七。由分析資料顯示，103 學年度大學部取得之證照以語言認證居多、電腦認證次之。

表 2-1 96-103 學年度大學部應屆畢業生擁有證照或檢定證書人次一覽(複選)

證照 學年度	國家考試	技術士 證照	金融證照	教師證	語言認證	電腦認證	其他	總計
96	9	64	50	0	104	21	42	290
97	9	66	34	0	123	22	62	316
98	17	90	19	0	162	45	61	394
99	16	120	42	1	215	87	0	481
100	33	74	47	6	315	186	0	661
101	22	60	58	2	370	192	64	768
102	39	73	64	5	467	55	5	708
103	65	116	99	5	503	239	80	1107

表 2-2 96-103 學年度進修學士班應屆畢業生擁有證照或檢定證書人次一覽(複選)

證照 學年度	國家考試	技術士 證照	金融證照	教師證	語言認證	電腦認證	其他	總計
96	6	95	24	10	5	18	55	213
97	18	74	24	3	3	9	15	146
98	8	98	9	0	14	25	24	178
99	1	111	11	1	6	23	0	153
100	0	139	5	0	9	37	0	190
101	8	156	14	2	26	38	22	266
102	8	111	19	1	4	9	1	153
103	15	178	31	1	27	54	12	318

二、碩博士班

103 學年度碩博士班應屆畢業生取得證照或檢定證書人次，研究所碩士班如表 2-3，進修

碩士班如表 2-4，研究所博士班如表 2-5，各所取得證照或檢定證書人次詳如附表八~九。103 學年度研究所碩士班應屆畢業生以取得語言證照最多，電腦認證與教師證次之。進修碩士班則以具有教師證最多。

表 2-3 96-103 學年度研究碩士班應屆畢業生擁有證照或檢定證書人次一覽(複選)

證照 學年度	國家考試	技術士 證照	金融證照	教師證	語言認證	電腦認證	其他	總計
96	24	48	13	74	31	21	26	237
97	38	41	5	70	55	18	14	241
98	25	49	14	45	72	23	9	237
99	28	51	16	123	97	59	0	374
100	5	4	2	9	15	3	0	38
101	29	72	15	74	87	93	25	395
102	37	48	18	48	48	10	2	163
103	40	55	23	83	125	84	25	435

表 2-4 96-103 學年度進修碩士班應屆畢業生擁有證照或檢定證書人次一覽(複選)

證照 學年度	國家考試	技術士 證照	金融證照	教師證	語言認證	電腦認證	其他	總計
96	14	7	2	55	0	4	7	89
97	24	20	10	91	10	9	5	169
98	22	18	25	23	7	16	9	120
99	24	16	5	108	14	5	0	172
100	1	4	1	14	2	2	0	24
101	36	38	22	77	26	20	11	230
102	16	9	2	64	1	0	0	92
103	43	38	36	72	24	17	8	238

表 2-5 103 學年度研究所博士班應屆畢業生擁有證照或檢定證書人次一覽(複選)

證照 學年度	國家考試	技術士 證照	金融證照	教師證	語言認證	電腦認證	其他	總計
103	8	4	0	14	8	3	2	39

參、學校滿意度

下述分析為大學部及碩博士班畢業生資料，其中大學部為一般學制及進修學士班之學生，碩博士班為研究所碩士班及進修碩士班及研究所博士班，如下列表：

一、大學部

本項分為「對系科的意見與看法」及「對學校的意見與看法」等 2 個部份。

本校 103 學年度大學部應屆畢業生，對「對系科的意見與看法」之滿意度，如表 3-1，滿意度較高的為「系所行政人員的服務品質」、「系所師資素質與專長」及「系所提供的相關學習活動(如演講、實習、活動、參訪或研討會)」等 3 項，滿意度最低的項目則是「與國內其他類似系所相較，您覺得學校系所競爭力」。整體而言，本校 103 學年度大學部應屆畢業生對系科的意見與看法之滿意度平均為 79%。

本校 103 學年度進修學士班應屆畢業生，對「對系科的意見與看法」之滿意度，如表 3-2，滿意度較高的為「系所師資素質與專長質」、「系所師資素質與專長」及「系所的教學品質」等 3 項，滿意度最低的項目則是「與國內其他類似系所相較，您覺得學校系所競爭力」。整體而言，本校 103 學年度進修學士班應屆畢業生對系科的意見與看法之滿意度平均為 91%。

表 3-1 103 學年度大學部應屆畢業生對系科之滿意度

有效問卷人數總計 1677 人	非常不滿意 /非常不同意		不滿意 /不同意		滿意 /同意		非常滿意 /非常同意		滿意度 同意度
	人數	比例	人數	比例	人數	比例	人數	比例	
系所師資素質與專長質	42	3%	210	13%	1161	69%	264	16%	85%
系所的教學品質	35	2%	277	17%	1174	70%	191	11%	81%
系所課程內容(如跟得上最新發展、具實用性)	59	4%	305	18%	1124	67%	189	11%	78%
系所修課規定(如學分要求、擋修、跨校系選課規定)	62	4%	233	14%	1172	70%	210	13%	82%
系所的空間環境與設備	84	5%	386	23%	1003	60%	204	12%	72%
系所行政人員的服務品質	46	3%	132	8%	1141	68%	358	21%	89%
系所提供的工讀與獎助機會	50	3%	255	15%	1186	71%	186	11%	82%
系所提供的相關學習活動(如演講、實習、活動、參訪或研討會)	51	3%	196	12%	1158	69%	272	16%	85%
系所提供給學生的學習協助(如學習輔導、Office Hour、課程助教)	52	3%	244	15%	1159	69%	222	13%	82%

系所對學生的生涯輔導	75	4%	362	22%	1073	64%	167	10%	74%
目前就讀系所的聲譽	64	4%	288	17%	1112	66%	213	13%	79%
系所的進步程度	66	4%	399	24%	1044	62%	168	10%	72%
系所定位與特色	59	4%	345	21%	1098	65%	175	10%	76%
整體而言，對系所在辦理教學的評價	47	3%	232	14%	1194	71%	204	12%	83%
與國內其他類似系所相較，您覺得學校系所競爭力	129	8%	553	33%	861	51%	134	8%	59%

表 3-2 103 學年度進修學士班應屆畢業生對系科之滿意度

有效問卷人數總計 393 人	非常不滿意 /非常不同意		不滿意 /不同意		滿意 /同意		非常滿意 /非常同意		滿意度 同意度
	人數	比例	人數	比例	人數	比例	人數	比例	
系所師資素質與專長質	3	1%	11	3%	271	69%	108	27%	96%
系所的教學品質	2	1%	17	4%	288	73%	86	22%	95%
系所課程內容(如跟得上最新發展、具實用性)	3	1%	33	8%	285	73%	72	18%	91%
系所修課規定(如學分要求、擋修、跨校系選課規定)	7	2%	31	8%	284	72%	71	18%	90%
系所的空間環境與設備	6	2%	55	14%	269	68%	63	16%	84%
系所行政人員的服務品質	3	1%	17	4%	285	73%	88	22%	95%
系所提供的工讀與獎助機會	7	2%	26	7%	294	75%	66	17%	92%
系所提供的相關學習活動(如演講、實習、活動、參訪或研討會)	10	3%	40	10%	283	72%	60	15%	87%
系所提供給學生的學習協助(如學習輔導、Office Hour、課程助教)	7	2%	35	9%	287	73%	64	16%	89%
系所對學生的生涯輔導	12	3%	50	13%	275	70%	56	14%	84%
目前就讀系所的聲譽	5	1%	17	4%	292	74%	79	20%	94%
系所的進步程度	5	1%	38	10%	285	73%	65	17%	89%
系所定位與特色	6	2%	26	7%	293	75%	68	17%	92%
整體而言，對系所在辦理教學的評價	6	2%	17	4%	298	76%	72	18%	94%
與國內其他類似系所相較，您覺得學校系所競爭力	15	4%	50	13%	271	69%	57	15%	83%

本校 103 學年度大學部應屆畢業生，對「對學校的意見與看法」之滿意度，如表 3-3，滿意度較高的為「校園環境規劃與維護(如教室、廁所、公共空間等)」、「學校學風自由開放程度」及「生涯與就業輔導行政工作品質(如效率、專業、創新、親切等)」等 3 項，滿意度最低的項

目則是「與國內其他大學相較，您覺得學校競爭力」。整體而言，本校 103 學年度大學部應屆畢業生對學校的意見與看法之滿意度平均為 68%。

本校 103 學年度進修學士班應屆畢業生，對「對學校的意見與看法」之滿意度，如表 3-4，滿意度較高的為「目前就讀學校的聲譽」、「學校學風自由開放程度」及「對學校在辦理教學上的評價」等 3 項，滿意度最低的項目則是「學校提供與外籍人士或國際社群互動交流的機會」。整體而言，本校 103 學年度進修學士班應屆畢業生對對學校的意見與看法之滿意度平均為 86%。

表 3-3 本校 103 學年度大學部應屆畢業生對學校之滿意度

有效問卷人數總計 1677 人	非常不滿意 /非常不同意		不滿意 /不同意		滿意 /同意		非常滿意 /非常同意		滿意度 同意度
	人數	比例	人數	比例	人數	比例	人數	比例	
協助學生瞭解就業市場現況與產業發展趨勢	88	5%	399	24%	1036	62%	154	9%	71%
生涯與就業輔導行政工作品質(如效率、專業、創新、親切等)	73	4%	349	21%	1100	66%	155	9%	75%
學校提供國外修課、實習或交換學生機會	125	7%	445	27%	964	57%	143	9%	66%
學校提供與外籍人士或國際社群互動交流的機會	128	8%	518	31%	915	55%	116	7%	61%
學校外語學習機會與環境(如外語授課、英語聊天室、英語寫作等)	116	7%	474	28%	961	57%	126	8%	65%
學校提供瞭解外國政治、經濟、社會、文化情況的機會	166	10%	562	34%	830	49%	119	7%	57%
校園環境規劃與維護(如教室、廁所、公共空間等)	83	5%	292	17%	1146	68%	156	9%	78%
校園內的安全保障(如交通、設施、校園死角等)	113	7%	357	21%	1064	63%	143	9%	72%
電腦網路設備	152	9%	361	22%	1028	61%	136	8%	69%
運動休閒設施(如籃球場、網球場、游泳池、咖啡座...等)	175	10%	421	25%	943	56%	138	8%	64%
學校生活機能便利性	188	11%	478	29%	873	52%	138	8%	60%
目前就讀學校的聲譽	64	4%	368	22%	1109	66%	136	8%	74%
學校的進步程度	108	6%	512	31%	940	56%	117	7%	63%
學校定位與特色	94	6%	400	24%	1063	63%	120	7%	71%

有效問卷人數總計 1677 人	非常不滿意 /非常不同意		不滿意 /不同意		滿意 /同意		非常滿意 /非常同意		滿意度 同意度
	人數	比例	人數	比例	人數	比例	人數	比例	
學校學風自由開放程度	131	8%	277	17%	1099	66%	170	10%	76%
學校對培育人才，辦好教育的重視程度	105	6%	348	21%	1089	65%	135	8%	73%
學校在辦理教學上的評價	91	5%	344	21%	1115	66%	127	8%	74%
與國內其他大學相較，您覺得學校競爭力	182	11%	642	38%	749	45%	104	6%	51%

表 3-4 本校 103 學年度進修學士班應屆畢業生對學校之滿意度

有效問卷人數總計 393 人	非常不滿意 /非常不同意		不滿意 /不同意		滿意 /同意		非常滿意 /非常同意		滿意度 同意度
	人數	比例	人數	比例	人數	比例	人數	比例	
協助學生瞭解就業市場現況與產業發展趨勢	10	3%	47	12%	275	70%	61	16%	85%
生涯與就業輔導行政工作品質(如效率、專業、創新、親切等)	8	2%	38	10%	288	73%	59	15%	88%
學校提供國外修課、實習或交換學生機會	21	5%	59	15%	260	66%	53	13%	80%
學校提供與外籍人士或國際社群互動交流的機會	19	5%	67	17%	254	65%	53	13%	78%
學校外語學習機會與環境(如外語授課、英語聊天室、英語寫作等)	20	5%	58	15%	266	68%	49	12%	80%
學校提供瞭解外國政治、經濟、社會、文化情況的機會	21	5%	63	16%	259	66%	50	13%	79%
校園環境規劃與維護(如教室、廁所、公共空間等)	11	3%	35	9%	293	75%	54	14%	88%
校園內的安全保障(如交通、設施、校園死角等)	14	4%	44	11%	279	71%	56	14%	85%
電腦網路設備	19	5%	48	12%	270	69%	56	14%	83%
運動休閒設施(如籃球場、網球場、游泳池、咖啡座...等)	10	3%	37	9%	280	71%	66	17%	88%
學校生活機能便利性	8	2%	49	12%	275	70%	61	16%	85%
目前就讀學校的聲譽	2	1%	14	4%	296	75%	81	21%	96%
學校的進步程度	6	2%	39	10%	289	74%	59	15%	89%
學校定位與特色	6	2%	24	6%	303	77%	60	15%	92%
學校學風自由開放程度	9	2%	13	3%	298	76%	73	19%	94%

有效問卷人數總計 393 人	非常不滿意 /非常不同意		不滿意 /不同意		滿意 /同意		非常滿意 /非常同意		滿意度 同意度
	人數	比例	人數	比例	人數	比例	人數	比例	
學校對培育人才，辦好教育的重視程度	9	2%	31	8%	292	74%	61	16%	90%
學校在辦理教學上的評價	8	2%	20	5%	305	78%	60	15%	93%
與國內其他大學相較，您覺得學校競爭力	12	3%	61	16%	269	68%	51	13%	81%

二、碩博士班

本校 103 學年度研究所碩士班應屆畢業生「對系科的意見與看法」之滿意度詳如表 3-5，滿意度較高的為「系所行政人員的服務品質」、「系所師資素質與專長」及「系所提供的相關學習活動(如演講、實習、活動、參訪或研討會)」等 3 項，滿意度最低的項目則是「與國內其他類似系所相較，您覺得學校系所競爭力」。整體而言，本校 103 學年度研究所碩士班應屆畢業生對系科的意見與看法之滿意度平均為 92%。

而本校 103 學年度進修碩士班應屆畢業生「對系科的意見與看法」之滿意度詳如表 3-6，滿意度皆高達九成。整體平均滿意度為 94%。

另外，103 學年度研究所碩士班應屆畢業生「對學校的意見與看法」之滿意度詳如表 3-7，滿意度較高的為「校園環境規劃與維護(如教室、廁所、公共空間等)」、「目前就讀學校的聲譽」及「對學校在辦理教學上的評價」等 3 項，滿意度最低的項目則是「學校生活機能便利性」。整體而言，本校 103 學年度研究所碩士班應屆畢業生對學校的意見與看法之滿意度平均為 85%。

而 103 學年度進修碩士班應屆畢業生「對學校的意見與看法」之滿意度詳如表 3-8，滿意度皆約九成以上。整體平均滿意度為 95%。

103 學年度研究所博士班「對系科的意見與看法」之滿意度詳如表 3-9。其中除了「系所提供的工讀與獎助機會」、「系所對學生的生涯輔導」及「與國內其他類似系所相較，您覺得學校系所競爭力」之滿意度未達九成外，其餘皆高達九成。整體而言平均滿意度為 96%。

103 學年度研究所博士班「對學校的意見與看法」之滿意度詳如表 3-10。其中「學校外語學習機會與環境(如外語授課、英語聊天室、英語寫作等)」、「學校提供瞭解外國政治、經濟、社會、文化情況的機會」、「學校生活機能便利性」及「與國內其他大學相較，您覺得學校競爭力

力」之滿意度未達八成外，其於達八成以上。整體而言平均滿意度為 87%。

表 3-5 103 學年度研究所碩士班應屆畢業生對系所之滿意度或同意度

有效問卷人數總計 494 人	非常不滿意 /非常不同意		不滿意 /不同意		滿意 /同意		非常滿意 /非常同意		滿意度 同意度
	人數	比例	人數	比例	人數	比例	人數	比例	
系所師資素質與專長質	5	1%	20	4%	310	63%	159	32%	95%
系所的教學品質	2	0%	32	6%	322	65%	138	28%	93%
系所課程內容(如跟得上最新發展、 具實用性)	6	1%	32	6%	336	68%	120	24%	92%
系所修課規定(如學分要求、擋修、 跨校系選課規定)	6	1%	29	6%	366	74%	93	19%	93%
系所的空間環境與設備	7	1%	56	11%	333	67%	98	20%	87%
系所行政人員的服務品質	8	2%	15	3%	293	59%	178	36%	95%
系所提供的工讀與獎助機會	10	2%	27	5%	366	74%	91	18%	93%
系所提供的相關學習活動(如演講、 實習、活動、參訪或研討會)	7	1%	20	4%	345	70%	122	25%	95%
系所提供給學生的學習協助(如學習 輔導、Office Hour、課程助教)	5	1%	34	7%	356	72%	99	20%	92%
系所對學生的生涯輔導	13	3%	43	9%	369	75%	69	14%	89%
目前就讀系所的聲譽	7	1%	29	6%	332	67%	126	26%	93%
系所的進步程度	7	1%	50	10%	355	72%	82	17%	88%
系所定位與特色	6	1%	39	8%	361	73%	88	18%	91%
整體而言，對系所在辦理教學的評價	3	1%	27	5%	344	70%	120	24%	94%
與國內其他類似系所相較，您覺得學 校系所競爭力	13	3%	64	13%	346	70%	71	14%	84%

表 3-6 103 學年度進修碩士班應屆畢業生對系所之滿意度或同意度

有效問卷人數總計 257 人	非常不滿意 /非常不同意		不滿意 /不同意		滿意 /同意		非常滿意 /非常同意		滿意度 同意度
	人數	比例	人數	比例	人數	比例	人數	比例	
系所師資素質與專長質	3	1%	6	2%	176	68%	72	28%	96%
系所的教學品質	4	2%	9	4%	181	70%	63	25%	95%
系所課程內容(如跟得上最新發展、 具實用性)	3	1%	13	5%	189	74%	52	20%	94%
系所修課規定(如學分要求、擋修、 跨校系選課規定)	3	1%	8	3%	205	80%	41	16%	96%

有效問卷人數總計 257 人	非常不滿意 /非常不同意		不滿意 /不同意		滿意 /同意		非常滿意 /非常同意		滿意度 同意度
	人數	比例	人數	比例	人數	比例	人數	比例	
系所的空間環境與設備	3	1%	22	9%	187	73%	45	18%	90%
系所行政人員的服務品質	4	2%	7	3%	170	66%	76	30%	96%
系所提供的工讀與獎助機會	3	1%	12	5%	214	83%	28	11%	94%
系所提供的相關學習活動(如演講、實習、活動、參訪或研討會)	2	1%	12	5%	193	75%	50	19%	95%
系所提供給學生的學習協助(如學習輔導、Office Hour、課程助教)	2	1%	21	8%	193	75%	41	16%	91%
系所對學生的生涯輔導	2	1%	23	9%	200	78%	32	12%	90%
目前就讀系所的聲譽	3	1%	8	3%	179	70%	67	26%	96%
系所的進步程度	3	1%	15	6%	189	74%	50	19%	93%
系所定位與特色	3	1%	9	4%	194	75%	51	20%	95%
整體而言，對系所在辦理教學的評價	2	1%	9	4%	190	74%	56	22%	96%
與國內其他類似系所相較，您覺得學校系所競爭力	4	2%	18	7%	195	76%	40	16%	91%

表 3-7 103 學年度研究所碩士班應屆畢業生對學校之滿意度

有效問卷人數總計 494 人	非常不滿意 /非常不同意		不滿意 /不同意		滿意 /同意		非常滿意 /非常同意		滿意度 同意度
	人數	比例	人數	比例	人數	比例	人數	比例	
協助學生瞭解就業市場現況與產業發展趨勢	15	3%	45	9%	371	75%	63	13%	88%
生涯與就業輔導行政工作品質(如效率、專業、創新、親切等)	8	2%	49	10%	380	77%	57	12%	88%
學校提供國外修課、實習或交換學生機會	13	3%	56	11%	371	75%	54	11%	86%
學校提供與外籍人士或國際社群互動交流的機會	12	2%	66	13%	366	74%	50	10%	84%
學校外語學習機會與環境(如外語授課、英語聊天室、英語寫作等)	8	2%	87	18%	354	72%	45	9%	81%
學校提供瞭解外國政治、經濟、社會、文化情況的機會	19	4%	88	18%	348	70%	39	8%	78%
校園環境規劃與維護(如教室、廁所、公共空間等)	8	2%	35	7%	380	77%	71	14%	91%
校園內的安全保障(如交通、設施、校園	14	3%	58	12%	363	73%	59	12%	85%

有效問卷人數總計 494 人	非常不滿意 /非常不同意		不滿意 /不同意		滿意 /同意		非常滿意 /非常同意		滿意度 同意度
	人數	比例	人數	比例	人數	比例	人數	比例	
死角等)									
電腦網路設備	29	6%	68	14%	349	71%	48	10%	80%
運動休閒設施(如籃球場、網球場、游泳池、咖啡座...等)	23	5%	69	14%	358	72%	44	9%	81%
學校生活機能便利性	31	6%	90	18%	330	67%	43	9%	76%
目前就讀學校的聲譽	12	2%	31	6%	394	80%	57	12%	91%
學校的進步程度	14	3%	68	14%	368	74%	44	9%	83%
學校定位與特色	12	2%	50	10%	381	77%	51	10%	87%
學校學風自由開放程度	11	2%	43	9%	377	76%	63	13%	89%
學校對培育人才，辦好教育的重視程度	9	2%	44	9%	383	78%	58	12%	89%
學校在辦理教學上的評價	10	2%	35	7%	392	79%	57	12%	91%
與國內其他大學相較，您覺得學校競爭力	17	3%	83	17%	353	71%	41	8%	80%

表 3-8 103 學年度進修碩士班應屆畢業生對學校之滿意度

有效問卷人數總計 257 人	非常不滿意 /非常不同意		不滿意 /不同意		滿意 /同意		非常滿意 /非常同意		滿意度 同意度
	人數	比例	人數	比例	人數	比例	人數	比例	
協助學生瞭解就業市場現況與產業發展趨勢	1	0%	10	4%	208	81%	38	15%	96%
生涯與就業輔導行政工作品質(如效率、專業、創新、親切等)	0	0%	12	5%	210	82%	35	14%	95%
學校提供國外修課、實習或交換學生機會	0	0%	20	8%	214	83%	23	9%	92%
學校提供與外籍人士或國際社群互動交流的機會	0	0%	22	9%	211	82%	24	9%	91%
學校外語學習機會與環境(如外語授課、英語聊天室、英語寫作等)	0	0%	27	11%	208	81%	22	9%	89%
學校提供瞭解外國政治、經濟、社會、文化情況的機會	0	0%	29	11%	202	79%	26	10%	89%
校園環境規劃與維護(如教室、廁所、公共空間等)	0	0%	14	5%	205	80%	38	15%	95%
校園內的安全保障(如交通、設施、校園	0	0%	14	5%	212	82%	31	12%	95%

有效問卷人數總計 257 人	非常不滿意 /非常不同意		不滿意 /不同意		滿意 /同意		非常滿意 /非常同意		滿意度 同意度
	人數	比例	人數	比例	人數	比例	人數	比例	
死角等)									
電腦網路設備	2	1%	13	5%	209	81%	33	13%	94%
運動休閒設施(如籃球場、網球場、游泳池、咖啡座...等)	0	0%	14	5%	210	82%	33	13%	95%
學校生活機能便利性	0	0%	13	5%	214	83%	30	12%	95%
目前就讀學校的聲譽	1	0%	4	2%	210	82%	42	16%	98%
學校的進步程度	2	1%	6	2%	218	85%	31	12%	97%
學校定位與特色	1	0%	4	2%	215	84%	37	14%	98%
學校學風自由開放程度	1	0%	3	1%	218	85%	35	14%	98%
學校對培育人才，辦好教育的重視程度	2	1%	4	2%	214	83%	37	14%	98%
學校在辦理教學上的評價	1	0%	5	2%	213	83%	38	15%	98%
與國內其他大學相較，您覺得學校競爭力	2	1%	10	4%	223	87%	22	9%	95%

表 3-9 103 學年度研究所博士班應屆畢業生對系所之同意度

有效問卷人數總計 26 人	非常不滿意 /非常不同意		不滿意 /不同意		滿意 /同意		非常滿意 /非常同意		滿意度 同意度
	人數	比例	人數	比例	人數	比例	人數	比例	
系所師資素質與專長質	0	0%	0	0%	16	62%	10	38%	100%
系所的教學品質	0	0%	0	0%	16	62%	10	38%	100%
系所課程內容(如跟得上最新發展、具實用性)	0	0%	1	4%	18	69%	7	27%	96%
系所修課規定(如學分要求、擋修、跨校系選課規定)	0	0%	0	0%	20	77%	6	23%	100%
系所的空間環境與設備	1	4%	1	4%	18	69%	6	23%	92%
系所行政人員的服務品質	0	0%	0	0%	12	46%	14	54%	100%
系所提供的工讀與獎助機會	1	4%	2	8%	21	81%	2	8%	88%
系所提供的相關學習活動(如演講、實習、活動、參訪或研討會)	1	4%	0	0%	19	73%	6	23%	96%
系所提供給學生的學習協助(如學習輔導、Office Hour、課程助教)	0	0%	1	4%	19	73%	6	23%	96%
系所對學生的生涯輔導	1	4%	2	8%	18	69%	5	19%	88%
目前就讀系所的聲譽	0	0%	0	0%	17	65%	9	35%	100%

有效問卷人數總計 26 人	非常不滿意 /非常不同意		不滿意 /不同意		滿意 /同意		非常滿意 /非常同意		滿意度 同意度
	人數	比例	人數	比例	人數	比例	人數	比例	
系所的進步程度	0	0%	1	4%	18	69%	7	27%	96%
系所定位與特色	0	0%	1	4%	17	65%	8	31%	96%
整體而言，對系所在辦理教學的評價	0	0%	0	0%	16	62%	10	38%	100%
與國內其他類似系所相較，您覺得學校系所競爭力	0	0%	4	15%	16	62%	6	23%	85%

表 3-10 103 學年度研究所博士班應屆畢業生對學校之同意度

有效問卷人數總計 26 人	非常不滿意 /非常不同意		不滿意 /不同意		滿意 /同意		非常滿意 /非常同意		滿意度 同意度
	人數	比例	人數	比例	人數	比例	人數	比例	
協助學生瞭解就業市場現況與產業發展趨勢	0	0%	4	15%	19	73%	3	12%	85%
生涯與就業輔導行政工作品質(如效率、專業、創新、親切等)	0	0%	2	8%	20	77%	4	15%	92%
學校提供國外修課、實習或交換學生機會	0	0%	3	12%	22	85%	1	4%	88%
學校提供與外籍人士或國際社群互動交流的機會	0	0%	4	15%	21	81%	1	4%	85%
學校外語學習機會與環境(如外語授課、英語聊天室、英語寫作等)	0	0%	6	23%	19	73%	1	4%	77%
學校提供瞭解外國政治、經濟、社會、文化情況的機會	1	4%	5	19%	18	69%	2	8%	77%
校園環境規劃與維護(如教室、廁所、公共空間等)	0	0%	3	12%	20	77%	3	12%	88%
校園內的安全保障(如交通、設施、校園死角等)	1	4%	0	0%	22	85%	3	12%	96%
電腦網路設備	2	8%	1	4%	19	73%	4	15%	88%
運動休閒設施(如籃球場、網球場、游泳池、咖啡座...等)	0	0%	2	8%	21	81%	3	12%	92%
學校生活機能便利性	2	8%	4	15%	18	69%	2	8%	77%
目前就讀學校的聲譽	1	4%	0	0%	19	73%	6	23%	96%
學校的進步程度	2	8%	3	12%	17	65%	4	15%	81%
學校定位與特色	2	8%	2	8%	18	69%	4	15%	85%
學校學風自由開放程度	1	4%	2	8%	19	73%	4	15%	88%

有效問卷人數總計 26 人	非常不滿意 /非常不同意		不滿意 /不同意		滿意 /同意		非常滿意 /非常同意		滿意度 同意度
	人數	比例	人數	比例	人數	比例	人數	比例	
學校對培育人才，辦好教育的重視程度	0	0%	3	12%	19	73%	4	15%	88%
學校在辦理教學上的評價	0	0%	1	4%	20	77%	5	19%	96%
與國內其他大學相較，您覺得學校競爭力	2	8%	4	15%	17	65%	3	12%	77%

肆、就業力評估

下述為大學部及碩博士班畢業生對自我就業能力的評估分析，其中大學部為一般學制及進修學士班之學生，碩博士班為研究所碩士班、進修碩士班及研究所博士班之學生。

一、大學部

本校 103 學年度大學部應屆畢業生對於自己在職場就業能力的自我評估詳如附表 4-1，自評為優勢強項者，前五項依序為：團隊合作能力、挫折與壓力容忍力、人際互動能力、自我學習能力、問題解決能力。

自評為弱項者為：國際化能力、自我推薦能力、專業知識與技能。

表 4-1 103 學年度大學部應屆畢業生就業力自我評估分析

有效問卷總計 1677 人	很不好		不好		好		非常好		就業力
	人數	比例	人數	比例	人數	比例	人數	比例	
專業知識與技能	66	4%	657	39%	902	54%	52	3%	57%
挫折與壓力容忍力	23	1%	235	14%	1163	69%	256	15%	85%
問題解決能力	17	1%	299	18%	1186	71%	175	10%	81%
創新開發能力	51	3%	522	31%	956	57%	148	9%	66%
人際互動能力(如與人混熟，協調商量)	37	2%	249	15%	1062	63%	329	20%	83%
表達溝通能力(口才及文字表達)	43	3%	394	23%	1012	60%	228	14%	74%
自我學習能力	27	2%	260	16%	1167	70%	223	13%	83%
自我推薦能力	61	4%	634	38%	867	52%	115	7%	59%
國際化能力(如外語能力、國際互動)	157	9%	753	45%	669	40%	98	6%	46%
體能與健康	62	4%	442	26%	958	57%	215	13%	70%
團隊合作	18	1%	124	7%	1237	74%	298	18%	92%

103 學年度進修學士班應屆畢業生對於自己在職場就業能力的自我評估詳如附表 4-2，自評為優勢強項者，前五項依序為：團隊合作能力、人際互動能力、自我學習能力、挫折與壓力容忍力、問題解決能力。

自評為弱項者為：國際化能力。

表 4-2 103 學年度進修學士班應屆畢業生就業力自我評估分析

有效問卷總計 393 人	很不好		不好		好		非常好		就業力
	人數	比例	人數	比例	人數	比例	人數	比例	
專業知識與技能	5	1%	112	28%	251	64%	25	6%	70%
挫折與壓力容忍力	3	1%	47	12%	269	68%	74	19%	87%
問題解決能力	2	1%	51	13%	278	71%	62	16%	87%
創新開發能力	8	2%	98	25%	243	62%	44	11%	73%
人際互動能力(如與人混熟，協調商量)	9	2%	35	9%	252	64%	97	25%	89%
表達溝通能力(口才及文字表達)	8	2%	72	18%	247	63%	66	17%	80%
自我學習能力	6	2%	43	11%	291	74%	53	13%	88%
自我推薦能力	10	3%	126	32%	217	55%	40	10%	65%
國際化能力(如外語能力、國際互動)	47	12%	169	43%	155	39%	22	6%	45%
體能與健康	10	3%	61	16%	257	65%	65	17%	82%
團隊合作	4	1%	21	5%	295	75%	73	19%	94%

二、碩博士班

研究所碩士班應屆畢業生自評為優勢強項者，前五項依序為：團隊合作、自我學習能力、挫折與壓力容忍力、問題解決能力、人際互動能力，詳如表 4-3。

自評為弱項者為：國際化能力。

表 4-3 103 學年度研究所碩士班應屆畢業生就業力自我評估分析

有效問卷總計 494 人	很不好		不好		好		非常好		就業力
	人數	比例	人數	比例	人數	比例	人數	比例	
專業知識與技能	4	1%	82	17%	372	75%	36	7%	83%
挫折與壓力容忍力	4	1%	39	8%	369	75%	82	17%	91%
問題解決能力	1	0%	45	9%	394	80%	54	11%	91%
創新開發能力	6	1%	85	17%	361	73%	42	9%	82%
人際互動能力(如與人混熟，協調商量)	1	0%	48	10%	337	68%	108	22%	90%
表達溝通能力(口才及文字表達)	0	0%	82	17%	343	69%	69	14%	83%
自我學習能力	0	0%	46	9%	386	78%	62	13%	91%

自我推薦能力	4	1%	147	30%	303	61%	40	8%	69%
國際化能力(如外語能力、國際互動)	30	6%	188	38%	251	51%	25	5%	56%
體能與健康	10	2%	112	23%	324	66%	48	10%	75%
團隊合作	2	0%	24	5%	380	77%	88	18%	95%

進修碩士班應屆畢業生就業力自我評估除國際化能力較弱外，其他項次就業力皆高於八成，詳如表 4-4。

表 4-4 103 學年度進修碩士班應屆畢業生就業力自我評估分析

有效問卷總計 257 人	很不好		不好		好		非常好		就業力
	人數	比例	人數	比例	人數	比例	人數	比例	
專業知識與技能	0	0%	9	4%	209	81%	39	15%	96%
挫折與壓力容忍力	0	0%	8	3%	195	76%	54	21%	97%
問題解決能力	0	0%	5	2%	206	80%	46	18%	98%
創新開發能力	0	0%	32	12%	193	75%	32	12%	88%
人際互動能力(如與人混熟，協調商量)	0	0%	11	4%	181	70%	65	25%	96%
表達溝通能力(口才及文字表達)	0	0%	15	6%	196	76%	46	18%	94%
自我學習能力	0	0%	9	4%	193	75%	55	21%	96%
自我推薦能力	2	1%	30	12%	201	78%	24	9%	88%
國際化能力(如外語能力、國際互動)	8	3%	82	32%	151	59%	16	6%	65%
體能與健康	2	1%	32	12%	194	75%	29	11%	87%
團隊合作	0	0%	4	2%	189	74%	64	25%	98%

進修碩士班應屆畢業生就業力自我評估除國際化能力及體能與健康較弱外，其他項次就業力皆高達九成以上，詳如表 4-5。

表 4-5 103 學年度研究所博士班應屆畢業生就業力自我評估分析

有效問卷總計 26 人	很不好		不好		好		非常好		就業力
	人數	比例	人數	比例	人數	比例	人數	比例	
專業知識與技能	0	0%	0	0%	16	62%	10	38%	100%
挫折與壓力容忍力	0	0%	1	4%	14	54%	11	42%	96%
問題解決能力	0	0%	0	0%	16	62%	10	38%	100%

創新開發能力	0	0%	1	4%	20	77%	5	19%	96%
人際互動能力(如與人混熟，協調商量)	0	0%	0	0%	18	69%	8	31%	100%
表達溝通能力(口才及文字表達)	0	0%	2	8%	19	73%	5	19%	92%
自我學習能力	0	0%	0	0%	18	69%	8	31%	100%
自我推薦能力	0	0%	2	8%	22	85%	2	8%	92%
國際化能力(如外語能力、國際互動)	1	4%	9	35%	13	50%	3	12%	62%
體能與健康	0	0%	6	23%	18	69%	2	8%	77%
團隊合作	0	0%	0	0%	19	73%	7	27%	100%

附表一：103 學年度大學部各系畢業生流向資料

院系所	畢業人數	填答人數	畢業流向(人數/比例)													
			全職工作 或實習		服兵役		繼續進修		準備證照 考、檢定 考、或國家 考試等		參加職訓		目前不打 算就業、 求學或考 試		其他	
			人 數	比 例	人 數	比 例	人 數	比 例	人 數	比 例	人 數	比 例	人 數	比 例	人 數	比 例
師範學院	260	260	160	62%	31	12%	27	10%	33	13%	0	0%	2	1%	7	3%
幼兒教育學系	47	47	30	64%	1	2%	2	4%	10	21%	0	0%	0	0%	4	9%
特殊教育學系	32	32	26	81%	0	0%	1	3%	3	9%	0	0%	2	6%	0	0%
教育學系	37	37	30	81%	0	0%	2	5%	4	11%	0	0%	0	0%	1	3%
輔導與諮商學系	52	52	31	60%	5	10%	9	17%	7	13%	0	0%	0	0%	0	0%
數位學習設計與管理學系	41	41	20	49%	8	20%	8	20%	4	10%	0	0%	0	0%	1	2%
體育與健康休閒學系	51	51	23	45%	17	33%	5	10%	5	10%	0	0%	0	0%	1	2%
人文藝術學院	275	274	111	41%	37	14%	77	28%	31	11%	7	3%	4	1%	7	3%
中國文學系	55	55	21	38%	8	15%	15	27%	7	13%	1	2%	1	2%	2	4%
外國語言學系	86	86	41	48%	13	15%	18	21%	12	14%	1	1%	0	0%	1	1%
音樂學系	40	39	15	38%	3	8%	13	33%	3	8%	4	10%	0	0%	1	3%
視覺藝術學系	44	44	17	39%	3	7%	20	45%	1	2%	0	0%	1	2%	2	5%
應用歷史學系	50	50	17	34%	10	20%	11	22%	8	16%	1	2%	2	4%	1	2%
管理學院	275	271	104	38%	60	22%	72	27%	29	11%	3	1%	2	1%	1	0%
生物事業管理學系	46	45	17	38%	10	22%	10	22%	6	13%	1	2%	0	0%	1	2%
企業管理學系	51	51	24	47%	12	24%	11	22%	4	8%	0	0%	0	0%	0	0%

院系所	畢業人數	填答人數	畢業流向(人數/比例)													
			全職工作或實習		服兵役		繼續進修		準備證照考、檢定考、或國家考試等		參加職訓		目前不打算就業、求學或考試		其他	
			人數	比例	人數	比例	人數	比例	人數	比例	人數	比例	人數	比例	人數	比例
財務金融學系	46	46	25	54%	11	24%	5	11%	3	7%	1	2%	1	2%	0	0%
資訊管理學系	47	46	11	24%	15	33%	18	39%	2	4%	0	0%	0	0%	0	0%
管理學院學士學位學程	41	40	16	40%	2	5%	15	38%	6	15%	1	3%	0	0%	0	0%
應用經濟學系	44	43	11	26%	10	23%	13	30%	8	19%	0	0%	1	2%	0	0%
農學院	335	334	87	26%	78	23%	111	33%	36	11%	3	1%	15	4%	4	1%
木質材料與設計學系	31	31	11	35%	11	35%	9	29%	0	0%	0	0%	0	0%	0	0%
生物農業科技學系	37	37	4	11%	6	16%	25	68%	1	3%	0	0%	1	3%	0	0%
動物科學系	39	39	8	21%	12	31%	13	33%	1	3%	0	0%	3	8%	2	5%
景觀學系	39	38	12	32%	7	18%	12	32%	3	8%	1	3%	2	5%	1	3%
森林暨自然資源學系	46	46	13	28%	6	13%	19	41%	6	13%	0	0%	2	4%	0	0%
園藝學系	51	51	13	25%	16	31%	15	29%	4	8%	1	2%	2	4%	0	0%
農藝學系	48	48	13	27%	7	15%	14	29%	11	23%	0	0%	3	6%	0	0%
獸醫學系	44	44	13	30%	13	30%	4	9%	10	23%	1	2%	2	5%	1	2%
理工學院	329	324	31	10%	86	27%	184	57%	18	6%	1	0%	3	1%	1	0%
土木與水資源工程學系	70	67	5	7%	16	24%	38	57%	7	10%	0	0%	1	1%	0	0%
生物機電工程學系	45	45	3	7%	13	29%	25	56%	2	4%	1	2%	0	0%	1	2%
資訊工程學系	42	42	3	7%	13	31%	25	60%	1	2%	0	0%	0	0%	0	0%

院系所	畢業人數	填答人數	畢業流向(人數/比例)													
			全職工作或實習		服兵役		繼續進修		準備證照考、檢定考、或國家考試等		參加職訓		目前不打算就業、求學或考試		其他	
			人數	比例	人數	比例	人數	比例	人數	比例	人數	比例	人數	比例	人數	比例
電子物理學系	32	32	0	0%	4	13%	27	84%	1	3%	0	0%	0	0%	0	0%
電機工程學系	40	40	5	13%	14	35%	20	50%	1	3%	0	0%	0	0%	0	0%
機械與能源工程學系	33	33	2	6%	14	42%	16	48%	1	3%	0	0%	0	0%	0	0%
應用化學系	40	39	8	21%	3	8%	23	59%	3	8%	0	0%	2	5%	0	0%
應用數學系	27	26	5	19%	9	35%	10	38%	2	8%	0	0%	0	0%	0	0%
生命科學院	220	214	39	18%	45	21%	110	51%	13	6%	3	1%	3	1%	1	0%
水生生物科學系	47	46	7	15%	12	26%	21	46%	4	9%	0	0%	2	4%	0	0%
生化科技學系	45	44	5	11%	7	16%	27	61%	5	11%	0	0%	0	0%	0	0%
生物資源學系	39	38	8	21%	14	37%	12	32%	1	3%	3	8%	0	0%	0	0%
食品科學系	48	46	13	28%	8	17%	21	46%	3	7%	0	0%	0	0%	1	2%
微生物免疫與生物藥學系	41	40	6	15%	4	10%	29	73%	0	0%	0	0%	1	3%	0	0%
總計	1694	1677	532	32%	337	20%	581	35%	160	10%	17	1%	29	2%	21	1%

備註：1.從事全職工作或實習，含準備找工作、準備實習、已獲錄取工作、創業、出國打工旅行及工作或實習中等。

2.繼續進修，含已獲錄取國內外研究所，或準備國內外研究所升學進修相關考試者。

3.準備證照考、檢定考、或國家考試等，不包含出國進修考試（指不從事全職工作或不工作）。

4.參加職訓，含深化專長、第二專長培養。

附表二：103 學年度進修學士班各系畢業生流向資料

院系所	畢業人數	填答人數	畢業流向(人數/比例)													
			全職工作或實習		服兵役		繼續進修		準備證照考、檢定考、或國家考試等		參加職訓		目前不打算就業、求學或考試		其他	
			人數	比例	人數	比例	人數	比例	人數	比例	人數	比例	人數	比例	人數	比例
師範學院	37	36	12	33%	20	56%	2	6%	1	3%	0	0%	1	3%	0	0%
體育與健康休閒學系	37	36	12	33%	20	56%	2	6%	1	3%	0	0%	1	3%	0	0%
人文藝術學院	2	1	0	0%	1	100%	0	0%	0	0%	0	0%	0	0%	0	0%
美術學系	2	1	0	0%	1	100%	0	0%	0	0%	0	0%	0	0%	0	0%
管理學院	119	117	68	58%	17	15%	8	7%	14	12%	3	3%	5	4%	2	2%
生物事業管理學系	45	44	25	57%	7	16%	1	2%	7	16%	1	2%	3	7%	0	0%
企業管理學系	46	45	28	62%	5	11%	4	9%	6	13%	1	2%	1	2%	0	0%
財務金融學系	28	28	15	54%	5	18%	3	11%	1	4%	1	4%	1	4%	2	7%
農學院	112	110	59	54%	29	26%	8	7%	4	4%	3	3%	2	2%	5	5%
木質材料與設計學系	44	44	22	50%	16	36%	1	2%	1	2%	2	5%	1	2%	1	2%
動物科學系	27	26	12	46%	7	27%	4	15%	1	4%	0	0%	0	0%	2	8%
森林暨自然資源學系	7	6	5	83%	1	17%	0	0%	0	0%	0	0%	0	0%	0	0%
園藝學系	34	34	20	59%	5	15%	3	9%	2	6%	1	3%	1	3%	2	6%
理工學院	92	88	31	35%	40	45%	7	8%	6	7%	1	1%	3	3%	0	0%
土木與水資源工程學系	26	25	11	44%	9	36%	0	0%	4	16%	0	0%	1	4%	0	0%

院系所	畢業人數	填答人數	畢業流向(人數/比例)													
			全職工作或實習		服兵役		繼續進修		準備證照考、檢定考、或國家考試等		參加職訓		目前不打算就業、求學或考試		其他	
			人數	比例	人數	比例	人數	比例	人數	比例	人數	比例	人數	比例	人數	比例
生物機電工程學系	36	35	9	26%	21	60%	4	11%	0	0%	0	0%	1	3%	0	0%
資訊工程學系	30	28	11	39%	10	36%	3	11%	2	7%	1	4%	1	4%	0	0%
生命科學院	43	41	19	46%	8	20%	2	5%	9	22%	1	2%	2	5%	0	0%
生物資源學系	3	3	0	0%	2	67%	0	0%	1	33%	0	0%	0	0%	0	0%
食品科學系	40	38	19	50%	6	16%	2	5%	8	21%	1	3%	2	5%	0	0%
總計	405	393	189	48%	115	29%	27	7%	34	9%	8	2%	13	3%	405	393

附表三：103 學年度碩士班應屆畢業生各所流向資料

院系所	畢業人數	填答人數	畢業生流向(人數/比例)													
			全職工作或實習		服兵役		繼續進修		準備證照考、檢定考、或國家考試等		參加職訓		目前不打算就業、求學或考試		其他	
			人數	比例	人數	比例	人數	比例	人數	比例	人數	比例	人數	比例	人數	比例
師範學院	123	121	90	74%	7	6%	5	4%	11	9%	1	1%	1	1%	6	5%
幼兒教育學系碩士班	8	8	5	63%	0	0%	1	13%	2	25%	0	0%	0	0%	0	0%
家庭教育與諮商研究所碩士班	3	3	3	100%	0	0%	0	0%	0	0%	0	0%	0	0%	0	0%
特殊教育學系碩士班	18	18	15	83%	1	6%	0	0%	2	11%	0	0%	0	0%	0	0%
國民教育研究所碩士班	1	1	1	100%	0	0%	0	0%	0	0%	0	0%	0	0%	0	0%
教育行政與政策發展研究所碩士班	22	22	17	77%	0	0%	1	5%	1	5%	0	0%	0	0%	3	14%
教育學系碩士班	12	12	8	67%	2	17%	0	0%	1	8%	0	0%	0	0%	1	8%
輔導與諮商學系碩士班	22	21	16	76%	0	0%	0	0%	4	19%	0	0%	1	5%	0	0%
數位學習設計與管理學系碩士班	10	10	6	60%	1	10%	1	10%	1	10%	0	0%	0	0%	1	10%
數理教育研究所碩士班	16	15	12	80%	2	13%	1	7%	0	0%	0	0%	0	0%	0	0%
體育與健康休閒學系碩士班	11	11	7	64%	1	9%	1	9%	0	0%	1	9%	0	0%	1	9%
人文藝術學院	50	49	27	55%	4	8%	1	2%	13	27%	1	2%	1	2%	2	4%

院系所	畢業人數	填答人數	畢業生流向(人數/比例)													
			全職工作或實習		服兵役		繼續進修		準備證照考、檢定考、或國家考試等		參加職訓		目前不打算就業、求學或考試		其他	
			人數	比例	人數	比例	人數	比例	人數	比例	人數	比例	人數	比例	人數	比例
中國文學系碩士班	18	18	9	50%	1	6%	1	6%	7	39%	0	0%	0	0%	0	0%
外國語言學系碩士班	10	10	3	30%	2	20%	0	0%	3	30%	0	0%	0	0%	2	20%
音樂學系碩士班	5	4	3	75%	0	0%	0	0%	1	25%	0	0%	0	0%	0	0%
視覺藝術研究所碩士班	1	1	1	100%	0	0%	0	0%	0	0%	0	0%	0	0%	0	0%
視覺藝術學系碩士班	13	13	8	62%	1	8%	0	0%	2	15%	1	8%	1	8%	0	0%
應用歷史學系碩士班	3	3	3	100%	0	0%	0	0%	0	0%	0	0%	0	0%	0	0%
管理學院	75	74	44	59%	14	19%	3	4%	5	7%	3	4%	3	4%	2	3%
生物事業管理學系碩士班	8	8	5	63%	3	38%	0	0%	0	0%	0	0%	0	0%	0	0%
企業管理學系碩士班	22	22	16	73%	4	18%	0	0%	1	5%	0	0%	1	5%	0	0%
行銷與觀光管理學系行銷管理碩士班	19	19	11	58%	3	16%	2	11%	1	5%	2	11%	0	0%	0	0%
行銷與觀光管理學系觀光休閒管理碩士班	13	12	7	58%	1	8%	1	8%	0	0%	0	0%	2	17%	1	8%
資訊管理學系碩士班	9	9	4	44%	2	22%	0	0%	2	22%	1	11%	0	0%	0	0%
應用經濟學系碩士班	4	4	1	25%	1	25%	0	0%	1	25%	0	0%	0	0%	1	25%
農學院	73	73	31	42%	33	45%	1	1%	4	5%	1	1%	2	3%	1	1%
木質材料與設計學系碩	3	3	0	0%	3	100%	0	0%	0	0%	0	0%	0	0%	0	0%

院系所	畢業人數	填答人數	畢業生流向(人數/比例)													
			全職工作或實習		服兵役		繼續進修		準備證照考、檢定考、或國家考試等		參加職訓		目前不打算就業、求學或考試		其他	
			人數	比例	人數	比例	人數	比例	人數	比例	人數	比例	人數	比例	人數	比例
士班																
生物農業科技學系碩士班	12	12	8	67%	4	33%	0	0%	0	0%	0	0%	0	0%	0	0%
動物科學系碩士班	13	13	3	23%	7	54%	0	0%	1	8%	1	8%	1	8%	0	0%
森林暨自然資源學系碩士班	10	10	5	50%	5	50%	0	0%	0	0%	0	0%	0	0%	0	0%
園藝學系碩士班	14	14	6	43%	5	36%	1	7%	1	7%	0	0%	0	0%	1	7%
農藝學系碩士班	8	8	3	38%	2	25%	0	0%	2	25%	0	0%	1	13%	0	0%
獸醫學系碩士班	13	13	6	46%	7	54%	0	0%	0	0%	0	0%	0	0%	0	0%
理工學院	109	109	52	48%	46	42%	3	3%	5	5%	1	1%	0	0%	2	2%
土木與水資源工程學系碩士班	9	9	2	22%	7	78%	0	0%	0	0%	0	0%	0	0%	0	0%
生物機電工程學系碩士班	14	14	9	64%	4	29%	0	0%	1	7%	0	0%	0	0%	0	0%
資訊工程學系碩士班	26	26	9	35%	13	50%	1	4%	1	4%	0	0%	0	0%	2	8%
電子物理學系光電暨固態電子碩士班	20	20	14	70%	6	30%	0	0%	0	0%	0	0%	0	0%	0	0%
電子物理學系碩士班	1	1	1	100%	0	0%	0	0%	0	0%	0	0%	0	0%	0	0%

院系所	畢業人數	填答人數	畢業生流向(人數/比例)													
			全職工作或實習		服兵役		繼續進修		準備證照考、檢定考、或國家考試等		參加職訓		目前不打算就業、求學或考試		其他	
			人數	比例	人數	比例	人數	比例	人數	比例	人數	比例	人數	比例	人數	比例
電機工程學系碩士班	6	6	0	0%	6	100%	0	0%	0	0%	0	0%	0	0%	0	0%
應用化學系碩士班	25	25	13	52%	9	36%	2	8%	1	4%	0	0%	0	0%	0	0%
應用數學系碩士班	8	8	4	50%	1	13%	0	0%	2	25%	1	13%	0	0%	0	0%
生命科學院	67	67	40	60%	16	24%	5	7%	3	4%	0	0%	2	3%	1	1%
水生生物科學系碩士班	10	10	5	50%	4	40%	1	10%	0	0%	0	0%	0	0%	0	0%
生化科技學系碩士班	20	20	11	55%	3	15%	2	10%	2	10%	0	0%	1	5%	1	5%
生物資源學系碩士班	9	9	6	67%	3	33%	0	0%	0	0%	0	0%	0	0%	0	0%
食品科學系碩士班	19	19	12	63%	5	26%	1	5%	0	0%	0	0%	1	5%	0	0%
微生物免疫與生物藥學系碩士班	9	9	6	67%	1	11%	1	11%	1	11%	0	0%	0	0%	0	0%
公共政策研究所	1	1	0	0%	1	100%	0	0%	0	0%	0	0%	0	0%	0	0%
公共政策研究所碩士班	1	1	0	0%	1	100%	0	0%	0	0%	0	0%	0	0%	0	0%
總計	498	494	284	57%	121	24%	18	4%	41	8%	7	1%	9	2%	14	3%

附表四：103 學年度進修碩士班應屆畢業生各所流向資料

院系所	畢業人數	填答人數	畢業生流向(人數/比例)													
			全職工作或實習		服兵役		繼續進修		證照考、檢定考、或國家考試等		參加職訓		目前不打算就業、求學或考試		其他	
			人數	比例	人數	比例	人數	比例	人數	比例	人數	比例	人數	比例	人數	比例
師範學院	95	95	77	81%	0	0%	1	1%	7	7%	1	1%	4	4%	5	5%
幼兒教育學系碩士在職專班	15	15	15	100%	0	0%	0	0%	0	0%	0	0%	0	0%	0	0%
教育行政與政策發展研究所碩士在職專班	15	15	13	87%	0	0%	0	0%	1	7%	1	7%	0	0%	0	0%
教育學系碩士在職專班	22	22	18	82%	0	0%	0	0%	2	9%	0	0%	0	0%	2	9%
輔導與諮商學系碩士在職專班	23	23	17	74%	0	0%	0	0%	3	13%	0	0%	2	9%	1	4%
體育與健康休閒學系碩士在職專班	20	20	14	70%	0	0%	1	5%	1	5%	0	0%	2	10%	2	10%
人文藝術學院	10	10	7	70%	0	0%	1	10%	2	20%	0	0%	0	0%	0	0%
中國文學系碩士在職專班	5	5	3	60%	0	0%	1	20%	1	20%	0	0%	0	0%	0	0%
應用歷史學系碩士在職專班	5	5	4	80%	0	0%	0	0%	1	20%	0	0%	0	0%	0	0%
管理學院	106	106	83	78%	3	3%	1	1%	6	6%	6	6%	1	1%	6	6%
管理學院碩士在職專班	106	106	83	78%	3	3%	1	1%	6	6%	6	6%	1	1%	6	6%
農學院	16	16	12	75%	1	6%	0	0%	0	0%	0	0%	1	6%	2	13%

院系所	畢業人數	填答人數	畢業生流向(人數/比例)													
			全職工作或實習		服兵役		繼續進修		證照考、檢定考、或國家考試等		參加職訓		目前不打算就業、求學或考試		其他	
			人數	比例	人數	比例	人數	比例	人數	比例	人數	比例	人數	比例	人數	比例
森林暨自然資源學系碩士在職專班	3	3	2	67%	0	0%	0	0%	0	0%	0	0%	0	0%	1	33%
農藝學系碩士在職專班	8	8	7	88%	0	0%	0	0%	0	0%	0	0%	1	13%	0	0%
獸醫學系碩士在職專班	5	5	3	60%	1	20%	0	0%	0	0%	0	0%	0	0%	1	20%
理工學院	16	16	15	94%	0	0%	0	0%	0	0%	0	0%	1	6%	0	0%
土木與水資源工程學系碩士在職專班	16	16	15	94%	0	0%	0	0%	0	0%	0	0%	1	6%	0	0%
生命科學院	14	14	11	79%	0	0%	3	21%	0	0%	0	0%	0	0%	0	0%
食品科學系碩士在職專班	14	14	11	79%	0	0%	3	21%	0	0%	0	0%	0	0%	0	0%
總計	257	257	205	80%	4	2%	6	2%	15	6%	7	3%	7	3%	13	5%

附表五：103 學年度研究所博士班應屆畢業生各所流向資料

院系所	畢業人數	填答人數	畢業生流向(人數/比例)													
			全職工作或實習		服兵役		繼續進修		證照考、檢定考、或國家考試等		參加職訓		目前不打算就業、求學或考試		其他	
			人數	比例	人數	比例	人數	比例	人數	比例	人數	比例	人數	比例	人數	比例
師範學院	14	14	14	100%	0	0%	0	0%	0	0%	0	0%	0	0%	0	0%
國民教育研究所博士班	7	7	7	100%	0	0%	0	0%	0	0%	0	0%	0	0%	0	0%
教育學系博士班	7	7	7	100%	0	0%	0	0%	0	0%	0	0%	0	0%	0	0%
管理學院	3	3	2	67%	0	0%	0	0%	0	0%	1	33%	0	0%	0	0%
行銷與觀光管理學系觀光休閒管理博士班	2	2	1	50%	0	0%	0	0%	0	0%	1	50%	0	0%	0	0%
管理研究所博士班	1	1	1	100%	0	0%	0	0%	0	0%	0	0%	0	0%	0	0%
農學院	4	4	3	75%	0	0%	0	0%	1	25%	0	0%	0	0%	0	0%
農業科學博士學位學程	4	4	3	75%	0	0%	0	0%	1	25%	0	0%	0	0%	0	0%
理工學院	2	2	2	100%	0	0%	0	0%	0	0%	0	0%	0	0%	0	0%
資訊工程學系博士班	2	2	2	100%	0	0%	0	0%	0	0%	0	0%	0	0%	0	0%
生命科學院	3	3	3	100%	0	0%	0	0%	0	0%	0	0%	0	0%	0	0%
食品科學系博士班	3	3	3	100%	0	0%	0	0%	0	0%	0	0%	0	0%	0	0%
總計	26	26	24	92%	0	0%	0	0%	1	4%	1	4%	0	0%	0	0%

附表六：103 學年度大學部應屆畢業生各系擁有證照或檢定證書人次(複選)

院系所	證照種類							小計
	國家考試	技術士證照	金融證照	教師證	語言認證	電腦認證	其他	
師範學院	12	22	2	4	70	50	20	180
幼兒教育學系	3	17	1	0	13	9	2	45
特殊教育學系	1	1	0	2	8	2	3	17
教育學系	1	0	0	1	14	7	2	25
輔導與諮商學系	1	0	0	1	14	2	3	21
數位學習設計與管理學系	2	0	1	0	17	12	2	34
體育與健康休閒學系	4	4	0	0	4	18	8	38
人文藝術學院	17	3	3	1	103	48	9	184
中國文學系	0	2	3	1	14	8	1	29
外國語言學系	11	0	0	0	63	7	1	82
音樂學系	0	0	0	0	6	6	1	13
視覺藝術學系	0	0	0	0	10	25	3	38
應用歷史學系	6	1	0	0	10	2	3	22
管理學院	9	11	86	0	117	81	23	327
生物事業管理學系	0	1	6	0	20	15	3	45
企業管理學系	2	2	6	0	29	9	6	54
財務金融學系	0	5	45	0	17	7	0	74
資訊管理學系	4	1	1	0	11	40	1	58
管理學院學士學位學程	2	1	19	0	20	5	11	58
農學院	15	35	4	0	80	29	8	171
木質材料與設計學系	1	0	0	0	2	8	1	12
生物農業科技學系	2	1	0	0	13	1	1	18
動物科學系	0	0	1	0	13	5	2	21
景觀學系	0	3	0	0	13	5	0	21
森林暨自然資源學系	0	0	2	0	8	2	0	12
園藝學系	4	31	0	0	8	3	1	47
農藝學系	1	0	0	0	12	3	3	19
獸醫學系	7	0	1	0	11	2	0	21
理工學院	3	16	4	0	64	15	10	112
土木與水資源工程學系	3	2	1	0	8	3	4	21

院系所	證照種類							小計
	國家 考試	技術士 證照	金融 證照	教師證	語言 認證	電腦 認證	其他	
生物機電工程學系	0	9	0	0	13	3	1	26
資訊工程學系	0	3	0	0	8	4	0	15
電子物理學系	0	0	0	0	4	1	2	7
電機工程學系	0	0	0	0	8	2	0	10
機械與能源工程學系	0	1	0	0	11	1	1	14
應用化學系	0	1	0	0	7	1	0	9
應用數學系	0	0	3	0	5	0	2	10
生命科學院	9	29	0	0	69	16	10	133
水生生物科學系	0	7	0	0	9	5	1	22
生化科技學系	0	1	0	0	12	2	2	17
生物資源學系	3	1	0	0	14	3	0	21
食品科學系	6	19	0	0	16	3	6	50
微生物免疫與生物藥學系	0	1	0	0	18	3	1	23
總計	65	116	99	5	503	239	80	1107

附表七：103 學年度進修學士班應屆畢業生各系擁有證照或檢定證書人次(複選)

院系所	證照種類							小計
	國家考試	技術士證照	金融證照	教師證	語言認證	電腦認證	其他	
師範學院	2	5	0	0	3	2	8	20
體育與健康休閒學系	2	5	0	0	3	2	8	20
人文藝術學院	0	0	0	0	0	0	0	0
美術學系	0	0	0	0	0	0	0	0
管理學院	7	42	29	0	9	18	2	107
生物事業管理學系	2	17	6	0	3	3	1	32
企業管理學系	4	19	5	0	3	12	1	44
財務金融學系	1	6	18	0	3	3	0	31
農學院	4	54	1	1	10	7	0	77
木質材料與設計學系	2	29	1	0	1	3	0	36
動物科學系	1	9	0	1	2	3	0	16
森林暨自然資源學系	0	1	0	0	1	0	0	2
園藝學系	1	15	0	0	6	1	0	23
理工學院	2	54	0	0	4	26	1	87
土木與水資源工程學系	1	16	0	0	2	6	0	25
生物機電工程學系	0	24	0	0	2	4	0	30
資訊工程學系	1	14	0	0	0	16	1	32
生命科學院	0	23	1	0	1	1	1	27
生物資源學系	0	1	0	0	0	0	0	1
食品科學系	0	22	1	0	1	1	1	26
總計	15	178	31	1	27	54	12	318

附表八：103 學年度研究所碩士班應屆畢業生各所擁有證照或檢定證書人次(複選)

院系所	證照種類							小計
	國家考試	技術士證照	金融證照	教師證	語言認證	電腦認證	其他	
師範學院	7	9	4	61	29	29	7	146
幼兒教育學系碩士班	0	1	0	4	3	2	1	11
家庭教育與諮商研究所碩士班	0	0	0	1	1	0	0	2
特殊教育學系碩士班	4	0	1	13	5	1	0	24
國民教育研究所碩士班	0	0	0	0	1	1	0	2
教育行政與政策發展研究所碩士班	2	2	1	15	4	8	1	33
教育學系碩士班	0	2	0	8	5	7	1	23
輔導與諮商學系碩士班	1	0	0	7	2	1	0	11
數位學習設計與管理學系碩士班	0	3	1	4	2	4	0	14
數理教育研究所碩士班	0	0	1	5	2	1	0	9
體育與健康休閒學系碩士班	0	1	0	4	4	4	4	17
人文藝術學院	0	1	1	18	10	7	2	39
中國文學系碩士班	0	0	0	10	1	3	1	15
外國語言學系碩士班	0	0	0	3	8	1	0	12
音樂學系碩士班	0	0	0	1	0	0	0	1
視覺藝術研究所碩士班	0	0	0	0	0	0	0	0
視覺藝術學系碩士班	0	0	0	3	1	2	1	7
應用歷史學系碩士班	0	1	1	1	0	1	0	4
管理學院	10	6	16	2	40	24	4	102
生物事業管理學系碩士班	0	0	0	0	2	2	0	4
企業管理學系碩士班	1	2	11	1	13	5	1	34
行銷與觀光管理學系行銷管理碩士班	0	2	4	0	13	6	1	26
行銷與觀光管理學系觀光休閒管理碩士班	9	0	1	1	8	4	2	25
資訊管理學系碩士班	0	2	0	0	2	7	0	11
應用經濟學系碩士班	0	0	0	0	2	0	0	2
農學院	10	5	1	0	8	3	5	32
木質材料與設計學系碩士班	0	0	0	0	1	0	0	1
生物農業科技學系碩士班	0	1	0	0	2	0	0	3
動物科學系碩士班	0	0	0	0	2	1	0	3

院系所	證照種類							小計
	國家 考試	技術士 證照	金融 證照	教師證	語言 認證	電腦 認證	其他	
森林暨自然資源學系碩士班	0	0	1	0	1	1	1	4
園藝學系碩士班	0	4	0	0	1	1	1	7
農藝學系碩士班	0	0	0	0	0	0	1	1
獸醫學系碩士班	10	0	0	0	1	0	2	13
理工學院	2	14	1	1	20	11	5	54
土木與水資源工程學系碩士班	0	0	0	0	1	0	3	4
生物機電工程學系碩士班	0	3	0	1	2	3	1	10
資訊工程學系碩士班	0	2	0	0	4	3	0	9
電子物理學系光電暨固態電子碩士班	1	5	0	0	4	2	0	12
電子物理學系碩士班	0	0	0	0	0	0	0	0
電機工程學系碩士班	0	0	0	0	2	0	0	2
應用化學系碩士班	1	4	0	0	6	2	0	13
應用數學系碩士班	0	0	1	0	1	1	1	4
生命科學院	11	20	0	1	18	10	2	62
水生生物科學系碩士班	1	2	0	1	2	1	2	9
生化科技學系碩士班	1	3	0	0	3	3	0	10
生物資源學系碩士班	1	3	0	0	3	1	0	8
食品科學系碩士班	7	11	0	0	8	4	0	30
微生物免疫與生物藥學系碩士班	1	1	0	0	2	1	0	5
公共政策研究所	0	0	0	0	0	0	0	0
公共政策研究所碩士班	0	0	0	0	0	0	0	0
總計	40	55	23	83	125	84	25	435

附表九：103 學年度進修碩士班應屆畢業生各所擁有證照或檢定證書人次(複選)

院系所	證照種類							小計
	國家 考試	技術士 證照	金融 證照	教師證	語言 認證	電腦 認證	其他	
師範學院	10	8	0	61	6	4	4	93
幼兒教育學系碩士在職專班	2	0	0	10	1	0	1	14
教育行政與政策發展研究所碩士 在職專班	1	1	0	13	2	1	0	18
教育學系碩士在職專班	1	2	0	17	2	0	0	22
輔導與諮商學系碩士在職專班	3	3	0	14	1	1	1	23
體育與健康休閒學系碩士在職專 班	3	2	0	7	0	2	2	16
人文藝術學院	0	0	0	7	0	0	0	7
中國文學系碩士在職專班	0	0	0	4	0	0	0	4
應用歷史學系碩士在職專班	0	0	0	3	0	0	0	3
管理學院	20	15	34	1	13	7	1	91
管理學院碩士在職專班	20	15	34	1	13	7	1	91
農學院	5	6	1	2	3	2	2	21
森林暨自然資源學系碩士在職專 班	0	0	0	0	0	0	1	1
農藝學系碩士在職專班	2	4	1	2	2	2	0	13
獸醫學系碩士在職專班	3	2	0	0	1	0	1	7
理工學院	7	1	0	0	1	4	0	13
土木與水資源工程學系碩士在職 專班	7	1	0	0	1	4	0	13
生命科學院	1	8	1	1	1	0	1	13
食品科學系碩士在職專班	1	8	1	1	1	0	1	13
總計	43	38	36	72	24	17	8	238

附表十：103 學年度研究所博士班應屆畢業生各所擁有證照或檢定證書人次(複選)

院系所	證照種類							小計
	國家 考試	技術士 證照	金融 證照	教師證	語言 認證	電腦 認證	其他	
師範學院	1	0	0	9	3	2	0	15
國民教育研究所博士班	1	0	0	4	2	2	0	9
教育學系博士班	0	0	0	5	1	0	0	6
管理學院	3	0	0	1	2	0	1	7
行銷與觀光管理學系觀光休閒管 理博士班	2	0	0	0	2	0	0	4
管理研究所博士班	1	0	0	1	0	0	1	3
農學院	3	1	0	2	2	0	0	8
農業科學博士學位學程	3	1	0	2	2	0	0	8
理工學院	0	1	0	1	1	1	0	4
資訊工程學系博士班	0	1	0	1	1	1	0	4
生命科學院	1	2	0	1	0	0	1	5
食品科學系博士班	1	2	0	1	0	0	1	5
總計	8	4	0	14	8	3	2	39