

國 立 嘉 義 大 學  
108 年度僱主滿意度調查分析報告



資料彙整：學生事務處學生職涯發展中心

資料期間：108 年 6 月 15 日至 108 年 11 月 11 日

中 華 民 國 1 0 8 年 1 1 月 1 3 日

# 目錄

壹、 前言 .....	1
貳、 調查概況 .....	2
參、 調查結果 .....	3
一、 任職機構背景資料 .....	3
二、 畢業生基本素養與核心能力評量 .....	5
三、 畢業生職場工作表現整體評量 .....	14
四、 專業證照 .....	19
五、 綜合建議 .....	20
附件一 .....	22
附件二 .....	25
附件三 .....	27
附件四 .....	28
附件五 .....	33
附件六 .....	37

## 表目錄

表一、108 年度僱主滿意度調查所屬畢業生分布情形 .....	2
表二、108 年度僱主滿意度調查受訪機構性質統計 .....	3
表三、108 年度僱主滿意度調查受訪機構分布地區統計 .....	4
表四、受訪僱主或主管對本校畢業生基本素養與核心能力評量統計 .....	7
表五、受訪僱主或主管對本校畢業生核心能力評量統計 (依學院別).....	12
表六、受訪僱主或主管對本校畢業生核心能力評量統計 (依區域別).....	13
表七、受訪僱主或主管對本校畢業生整體工作表現評量統計 (依學院別).....	18
表八、受訪僱主或主管對本校畢業生整體工作表現評量統計 (依區域別).....	19

## 圖目錄

圖一、僱主或主管對本校畢業生基本素養之評量統計.....	5
圖二、受訪僱主或主管對本校畢業生具備自我反思調適與道德實踐能力之評量情形.....	8
圖三、受訪僱主或主管對本校畢業生具備人文關懷情操，主動積極的態度以及溝通、參與、 領導能力之評量情形.....	8
圖四、受訪僱主或主管對本校畢業生具備語文能力、資訊能力與體適能之評量情形.....	9
圖五、受訪僱主或主管對本校畢業生具備人文藝術、社會與公民、生命與物質科學等廣博的 基礎知能之評量情形.....	9
圖六、受訪僱主或主管對本校畢業生精熟工作所需專業基本知能與核心知能之評量情形.....	10
圖七、受訪僱主或主管對本校畢業生具備獨立思考、創新與問題解決能力之評量情形.....	10
圖八、受訪僱主或主管對本校畢業生瞭解在地人文與自然環境，並培養關懷鄉土情操之評量 情形.....	11
圖九、受訪僱主或主管對本校畢業生瞭解在地人文與自然環境，並培養關懷鄉土情操之評量 情形.....	11
圖十、受訪僱主或主管對本校畢業生整體職場工作表現之評量統計.....	14
圖十一、受訪僱主或主管對本校畢業生在校所學之專業知能與職場所需相符程度之評量統計 .....	15
圖十二、受訪僱主或主管未來繼續聘用本校畢業生意願之評量統計.....	16
圖十三、受訪僱主或主管向其他機構推薦聘用本校畢業生意願之評量統計.....	17
圖十四、受訪僱主或主管於甄選人員時要求具備專業證照之分析.....	19

## 壹、 前言

為瞭解本校畢業生職場表現，探討基本素養與核心能力培養情形及企業僱主與主管對畢業生之評價與滿意程度，每年 5-11 月間由各學院系所與學生事務處學生職涯發展中心共同進行僱主滿意度調查，相關調查結果由學生職涯發展中心彙整撰寫，並提供給各學院系所作為未來課程規畫與教學改進之參考依據。

本次調查係依據 103 年 10 月 21 日學生職涯輔導工作推動委員會修正通過之自編「國立嘉義大學畢業生僱主滿意度調查問卷」（如附件一），並以本校電算中心建置之線上問卷作為填答平台。問卷內容主要包含任職機構基本資料、畢業生基本素養與核心能力評量、畢業生職場工作表現整體評量、專業證照及建議事項、填表人基本資料等六部份。發放對象以本校所有學制畢業校友之僱主或主管為主。

## 貳、 調查概況

本 108 年度僱主滿意度調查共回收 1,014 份有效問卷，各學院調查狀況如表一，各系所調查份數，詳如附件二。本年度接受調查之單位主管數量，仍以師範學院畢業校友居冠，共回收 238 份問卷，佔總調查比例之 23.47%。再者是管理學院 190 份，佔調查比例 18.74%；農學院 141 份，佔調查比例 13.90%；人文藝術學院及理工學院各 117 份，佔調查比例 11.54%。

表一、108 年度僱主滿意度調查所屬畢業生分布情形

調查單位	份數	百分比 (%)
師範學院	238	23.47
人文藝術學院	117	11.54
管理學院	190	18.74
農學院	141	13.90
理工學院	117	11.54
生命科學院	86	8.48
獸醫學院	17	1.68
公共政策發展研究所	4	0.39
學生事務處學生職涯發展中心	104	10.26
合計	1014	100

備註：學生事務處學生職涯發展中心係藉由 108 年 5 月 8 日校園徵才博覽會及國立嘉義大學求才系統等管道進行調查。

## 參、 調查結果

### 一、 任職機構背景資料

本年度接受僱主滿意度調查的機構中，民營企業共 503 家，佔總調查比例之 49.61%。其次是公立學校 326 家，佔調查比例 32.15%。詳細機構性質統計如表二。

表二、108 年度僱主滿意度調查受訪機構性質統計

機構性質	機構數	百分比 (%)
政府單位	76	7.50
公立學校	326	32.15
私立學校	34	3.35
公營企業	33	3.25
民營企業	503	49.61
非營利組織	17	1.68
其他	25	2.46
總計	1014	100

而本年度受訪機構所在地，依縣市分為六個區域，各區分布情形如表三。調查企業數量以南部地區為首，共 544 家，佔總調查比例之 53.65%。其次是北部地區 244 家，佔調查比例 24.06%；中部地區 210 家，佔調查比例 20.71%。受訪機構各縣市詳細分佈情形如附件三，受訪機構縣市主要分佈於嘉義市、嘉義縣、台中市、台南市及台北市。

表三、108 年度僱主滿意度調查受訪機構分布地區統計

機構所在地	機構數	百分比 (%)
北部地區	244	24.06
中部地區	210	20.71
南部地區	544	53.65
東部地區	4	0.39
離島地區	2	0.20
海外地區	10	0.99
總計	1014	100

備註：

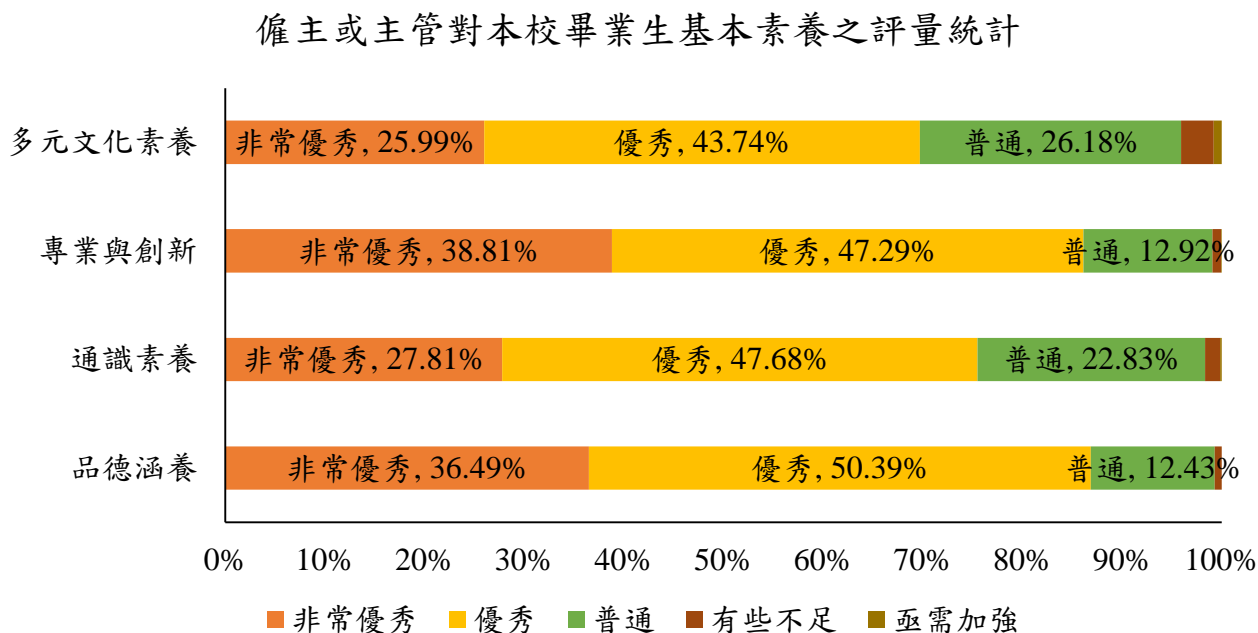
1. 北部地區：包含基隆市、台北市、新北市、宜蘭縣、桃園市、新竹市及新竹縣。
2. 中部地區：包含苗栗縣、台中市、彰化縣、南投縣及雲林縣。
3. 南部地區：包含嘉義市、嘉義縣、台南市、高雄市及屏東縣。
4. 東部地區：包含花蓮縣及台東縣。
5. 離島地區：包含澎湖縣、金門縣及連江縣。
6. 海外地區：包含中國大陸、港澳地區及其他國家。



## 二、 畢業生基本素養與核心能力評量

本年度僱主滿意度調查評量項目係依據本校 100 學年度訂定之全校教育目標，包含品德涵養、通識素養、專業與創新及多元文化等四項基本素養。而每項基本素養以兩項核心能力為評量標準，基本素養評量值係取兩項核心能力統計值之平均數。

108 年度受訪機構，對本校畢業生「品德涵養」、「專業與創新」之表現，認同度高，近九成受訪的僱主或主管感到優秀或非常優秀。受訪機構對本校畢業生基本素養之評量統計如圖一。



圖一、僱主或主管對本校畢業生基本素養之評量統計

若深入分析八項核心能力評量如表四，受訪僱主或主管給予本校學生「具備自我反思調適與道德實踐能力」(平均分數 4.24，肯定度 87%)；「具備人文關懷情操，主動積極的態度，以及溝通、參與、領導能力」(平均分數 4.21，肯定度 86%)。「精熟工作所需專業基本知能與核心知能」(平均分數 4.25，肯定度 86%)；「具備獨立思考、創新與問題解決能力肯定度較高」(平均數 4.23，肯定

度 85%) 等核心能力，均達到 85% 以上的滿意程度。相當於近九成受訪僱主認為本校畢業校友具備上述四種能力，並給予優秀至非常優秀程度的肯定。然而，相較於前述結果，「能運用外國語文與外籍人士進行有效溝通，瞭解且關心國際事務和世界局勢，嫻熟國際禮儀，尊重多元文化」之核心能力部分，受訪僱主給予相對較低的評價，平均分數 3.79、肯定度 63%，顯示本校學生針對多元文化素養核心能力之培養仍有努力空間。各項基本素養與核心能力評量統計如表四，另八項核心能力之個別評量情形如圖二至圖九。

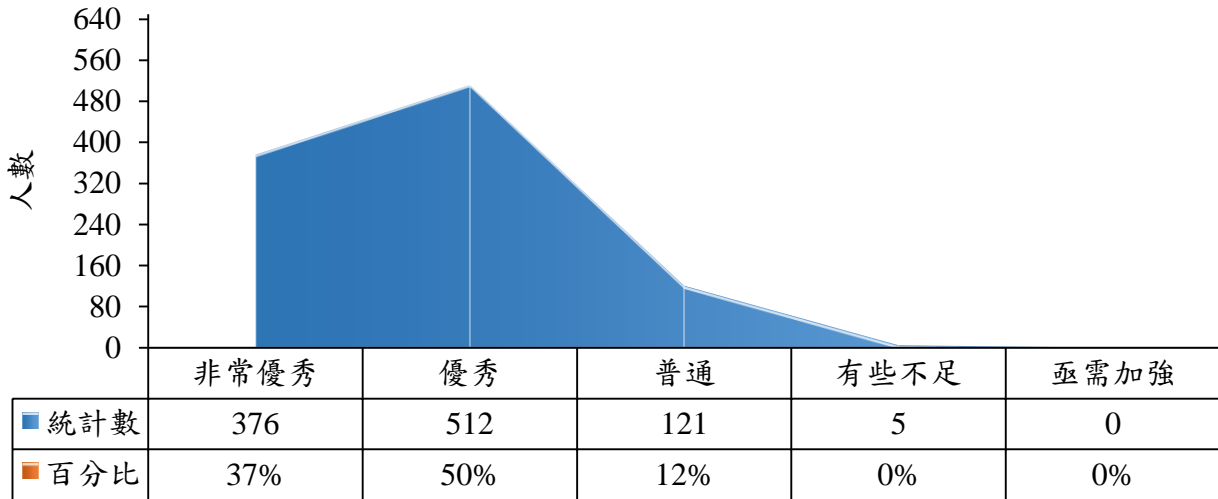
表四、受訪僱主或主管對本校畢業生基本素養與核心能力評量統計

項目	非常優秀		優秀		普通		有些不足		亟需加強		肯定度	平均分數
	人數	百分比	人數	百分比	人數	百分比	人數	百分比	人數	百分比		
<b>品德涵養</b>	370	36.49%	511	50.39%	126	12.43%	7	0.69%	0	0%	86.5%	4.225
具備自我反思調適與道德實踐能力	376	37.08%	512	50.49%	121	11.93%	5	0.49%	0	0%	87%	4.24
具備人文關懷情操，主動積極的態度，以及溝通、參與、領導能力	364	35.90%	510	50.30%	131	12.92%	9	0.89%	0	0%	86%	4.21
<b>通識素養</b>	282	27.81%	483.5	47.68%	231.5	22.83%	15.5	1.53%	1.5	0.15%	75%	4.015
具備語文能力、資訊能力與體適能	278	27.42%	510	50.30%	210	20.71%	15	1.48%	1	0.10%	77%	4.03
具備人文藝術、社會與公民、生命與物質科學等廣博的基礎知能	286	28.21%	457	45.07%	253	24.95%	16	1.58%	2	0.20%	73%	4.00
<b>專業與創新</b>	393.5	38.81%	479.5	47.29%	131	12.92%	9	0.89%	0.5	0.05%	85.5%	4.24
精熟工作所需專業基本知能與核心知能	396	39.05%	485	47.83%	123	12.13%	8	0.79%	1	0.10%	86%	4.25
具備獨立思考、創新與問題解決能力	391	38.56%	474	46.75%	139	13.71%	10	0.99%	0	0%	85%	4.23
<b>多元文化素養</b>	263.5	25.99%	443.5	43.74%	265.5	26.18%	33.5	3.30%	8	0.79%	69%	3.91
能瞭解在地人文與自然環境，並培養關懷鄉土情操	291	28.70%	475	46.84%	234	23.08%	12	1.18%	2	0.20%	75%	4.03
能運用外國語文與外籍人士進行有效溝通，瞭解且關心國際事務和世界局勢，嫻熟國際禮儀，尊重多元文化	236	23.27%	412	40.63%	297	29.29%	55	5.42%	14	1.38%	63%	3.79

備註：

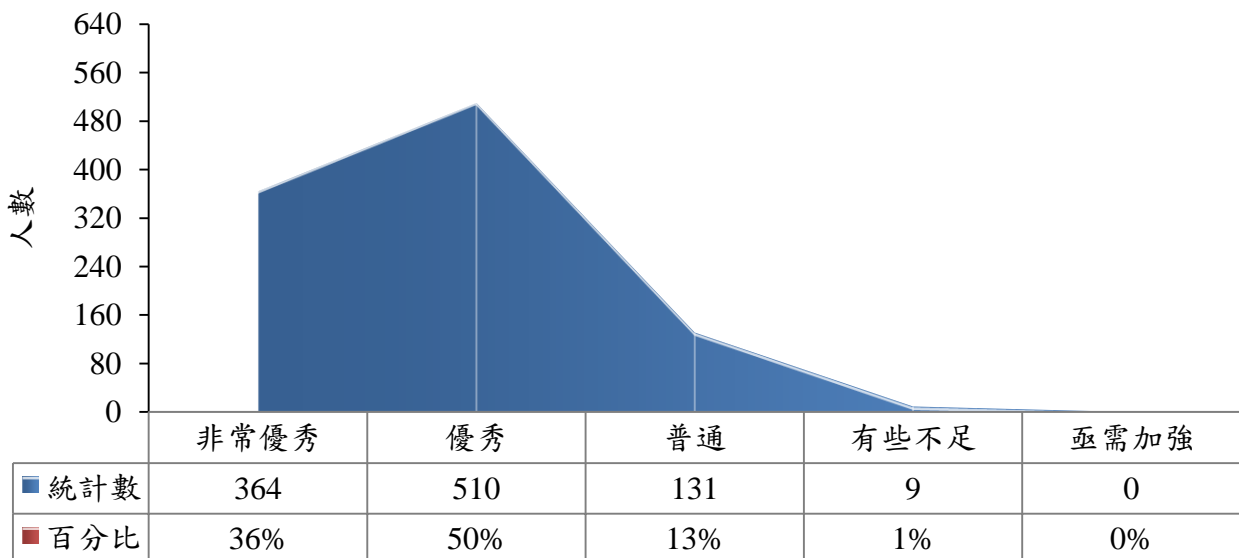
1. 每項基本素養含 2 項核心能力，其評量值為所屬 2 項核心能力統計值之平均值。
2. 肯定度為非常優秀與優秀之統計值加總。各項次最高分數為 5 分。

### 具備自我反思調適與道德實踐能力



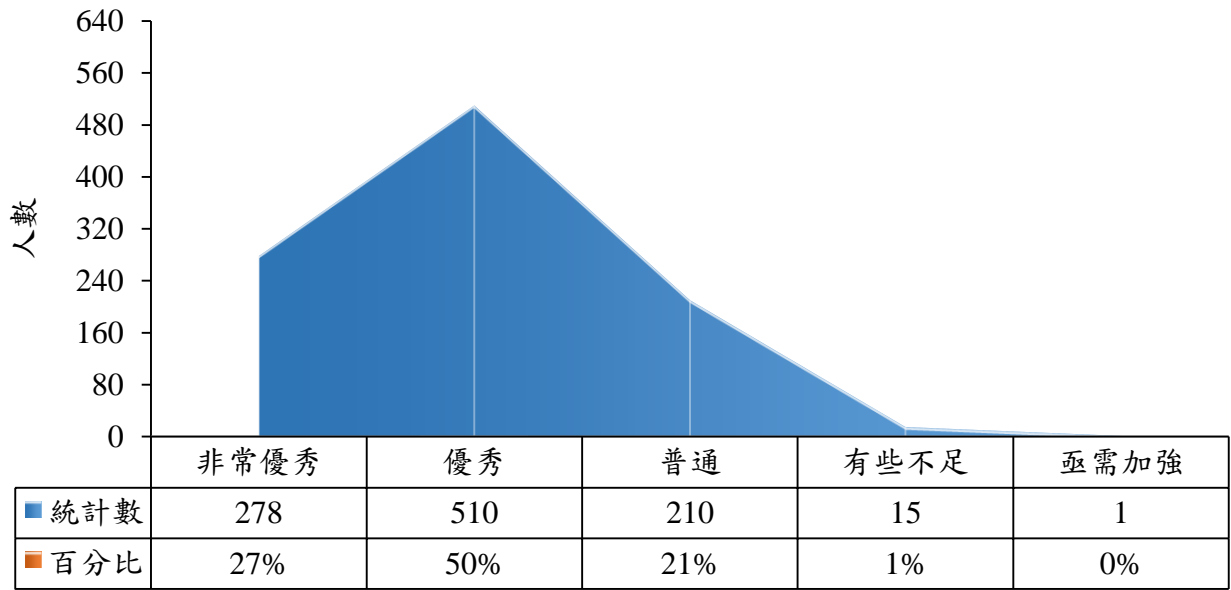
圖二、受訪僱主或主管對本校畢業生具備自我反思調適與道德實踐能力之評量情形

### 具備人文關懷情操，主動積極的態度以及溝通、參與、領導能力



圖三、受訪僱主或主管對本校畢業生具備人文關懷情操，主動積極的態度以及溝通、參與、領導能力之評量情形

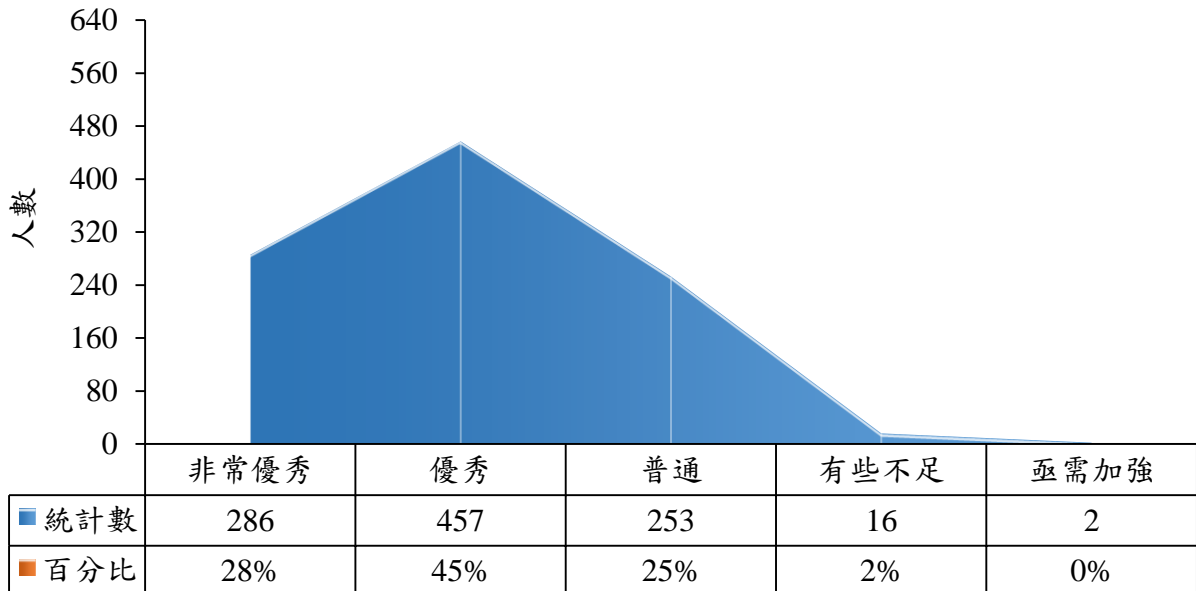
具備語文能力、資訊能力與體適能



圖四、受訪僱主或主管對本校畢業生具備語文能力、資訊能力與體適能之評量

情形

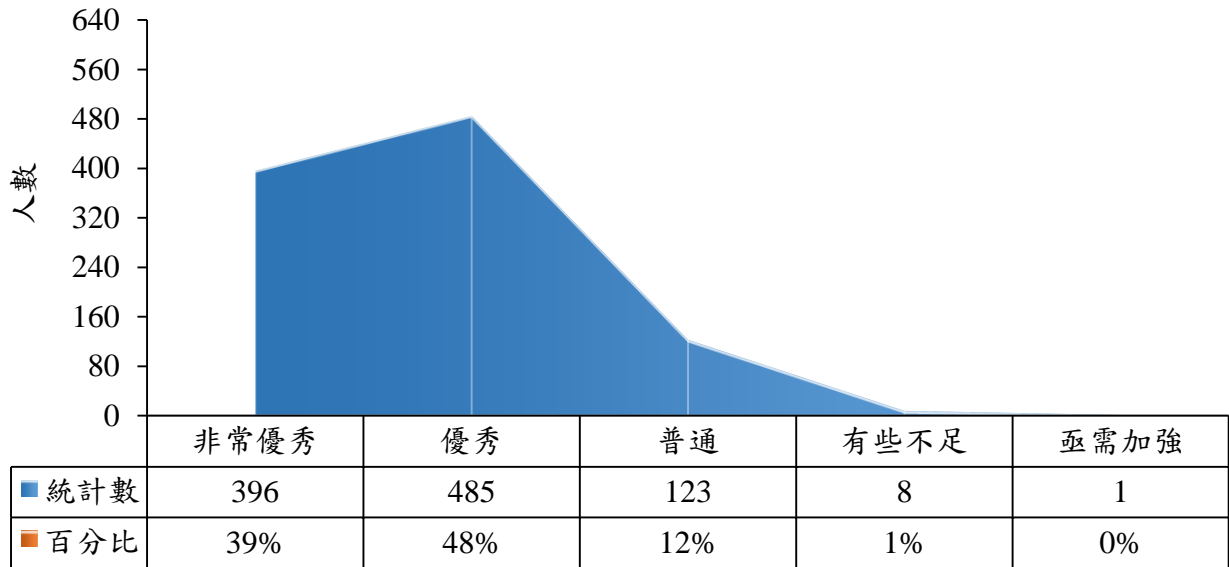
具備人文藝術、社會與公民、生命與物質科學等廣博的基礎知能



圖五、受訪僱主或主管對本校畢業生具備人文藝術、社會與公民、生命與物質

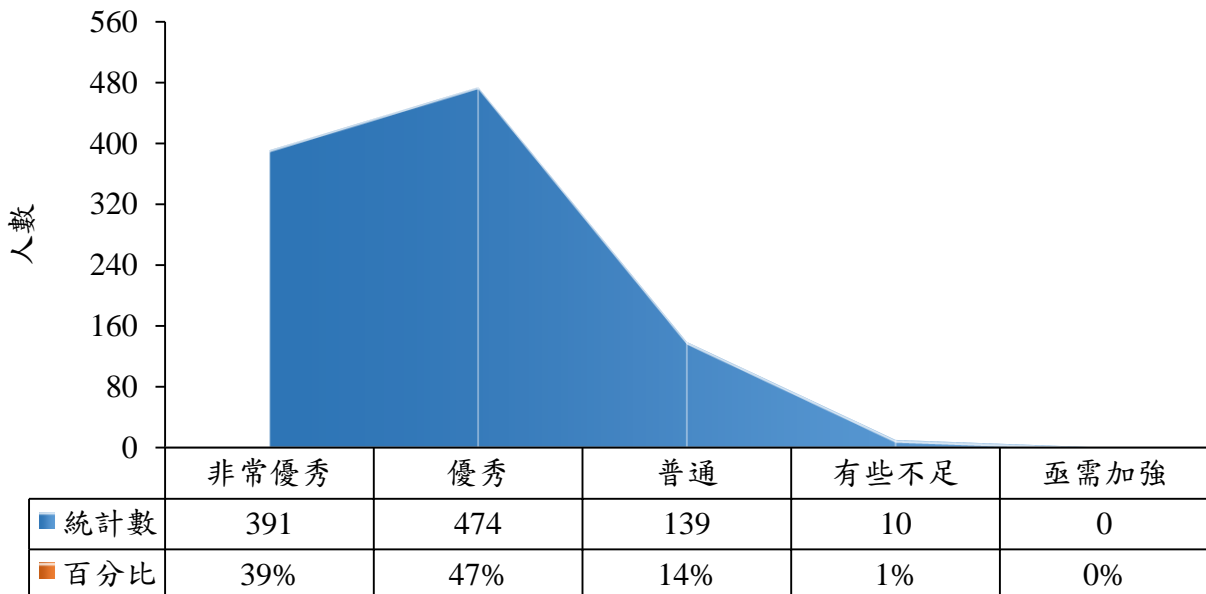
科學等廣博的基礎知能之評量情形

### 精熟工作所需專業基本知能與核心知能



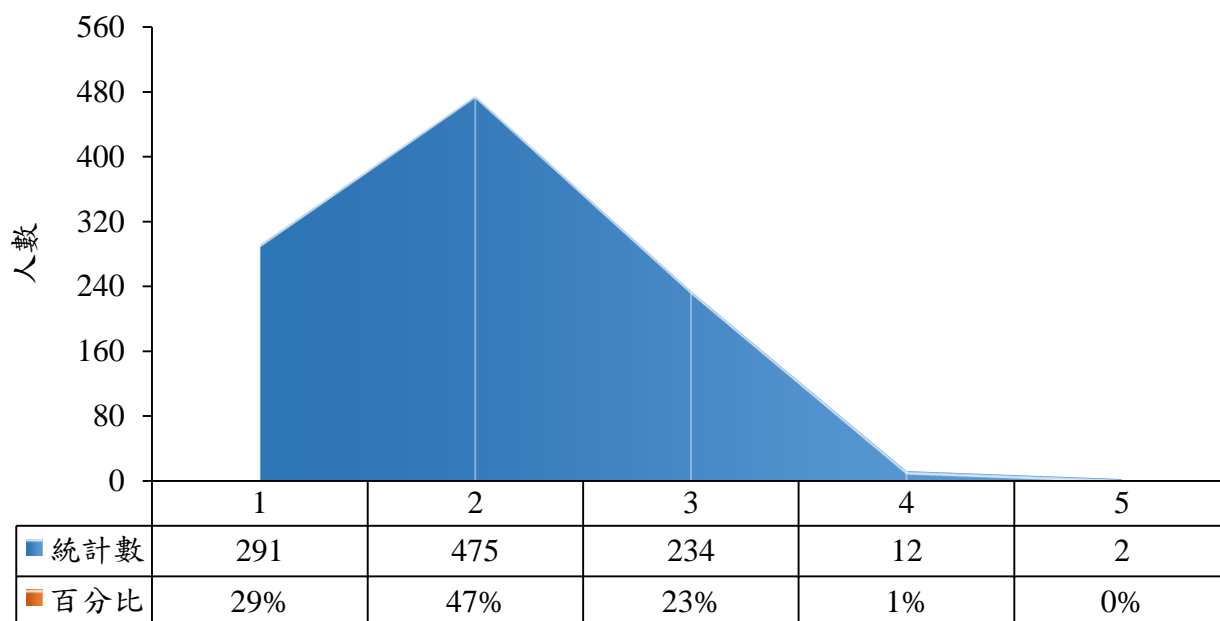
圖六、受訪僱主或主管對本校畢業生精熟工作所需專業基本知能與核心知能之  
評量情形

### 具備獨立思考、創新與問題解決能力



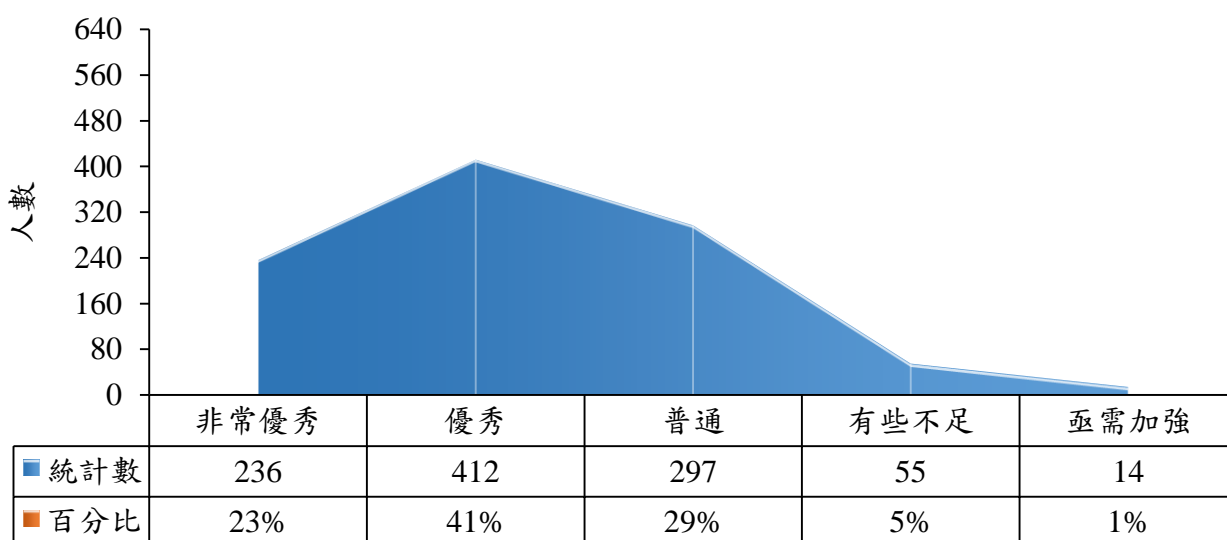
圖七、受訪僱主或主管對本校畢業生具備獨立思考、創新與問題解決能力之評  
量情形

瞭解在地人文與自然環境，並培養關懷鄉土情操



圖八、受訪僱主或主管對本校畢業生瞭解在地人文與自然環境，並培養關懷鄉土情操之評量情形

運用外國語文與外籍人士進行有效溝通，瞭解且關心國際事務和世界局勢，嫻熟國際禮儀，尊重多元文化



圖九、受訪僱主或主管對本校畢業生瞭解在地人文與自然環境，並培養關懷鄉土情操之評量情形

表五為各學院畢業生在八項核心能力上的表現，本年度以生命科學院畢業生的受訪僱主或主管在其中七項核心能力給予高度肯定，平均分數為各院最高，介於 4.03 – 4.43 分。而師範學院與管理學院畢業生則分別在核心能力一級核心能力六上獲得受訪僱主的高度肯定。各系所詳細核心能力評量統計詳如附件四。

表五、受訪僱主或主管對本校畢業生核心能力評量統計 (依學院別)

學院別	份數	品德涵養		通識素養		專業與創新		多元文化素養	
		核心一	核心二	核心三	核心四	核心五	核心六	核心七	核心八
師範學院	238	4.37	4.33	4.16	4.13	4.32	4.29	4.15	3.92
人文藝術學院	117	4.26	4.22	4.07	4.12	4.32	4.22	4.09	3.88
管理學院	190	4.23	4.21	3.93	3.95	4.28	4.35	4.02	3.63
農學院	141	4.26	4.23	4.10	4.00	4.25	4.23	4.03	3.83
理工學院	117	4.13	4.03	3.92	3.77	4.15	4.12	3.86	3.68
生命科學院	86	4.35	4.35	4.21	4.26	4.43	4.35	4.16	4.03
獸醫學院	17	4.18	4.18	3.94	3.94	4.00	4.00	3.94	3.82
其他*	108	3.99	4.02	3.84	3.69	3.96	3.93	3.78	3.57
總計	1014	4.22	4.20	4.02	3.98	4.21	4.19	4.00	3.80

備註：

- 上述題項係以平均分數數呈現，各項次最高分數為 5 分。
- 其他\*：意指由學生事務處學生職涯發展中心進行之調查，未取得就讀系所之相關資訊。
- 核心能力說明：
  - 核心一：具備自我反思調適與道德實踐能力。
  - 核心二：具備人文關懷情操，主動積極的態度以及溝通。
  - 核心三：具備語文能力、資訊能力與體適能。
  - 核心四：具備人文藝術、社會與公民、生命與物質科學等廣博的基礎知能。
  - 核心五：精熟工作所需專業基本知能與核心知能。
  - 核心六：具備獨立思考、創新與問題解決能力。
  - 核心七：能瞭解在地人文與自然環境，並培養關懷鄉土情操。
  - 核心八：能運用外國語文與外籍人士進行有效溝通，瞭解且關心國際事務和世界局勢，嫻熟國際禮儀，尊重多元文化。



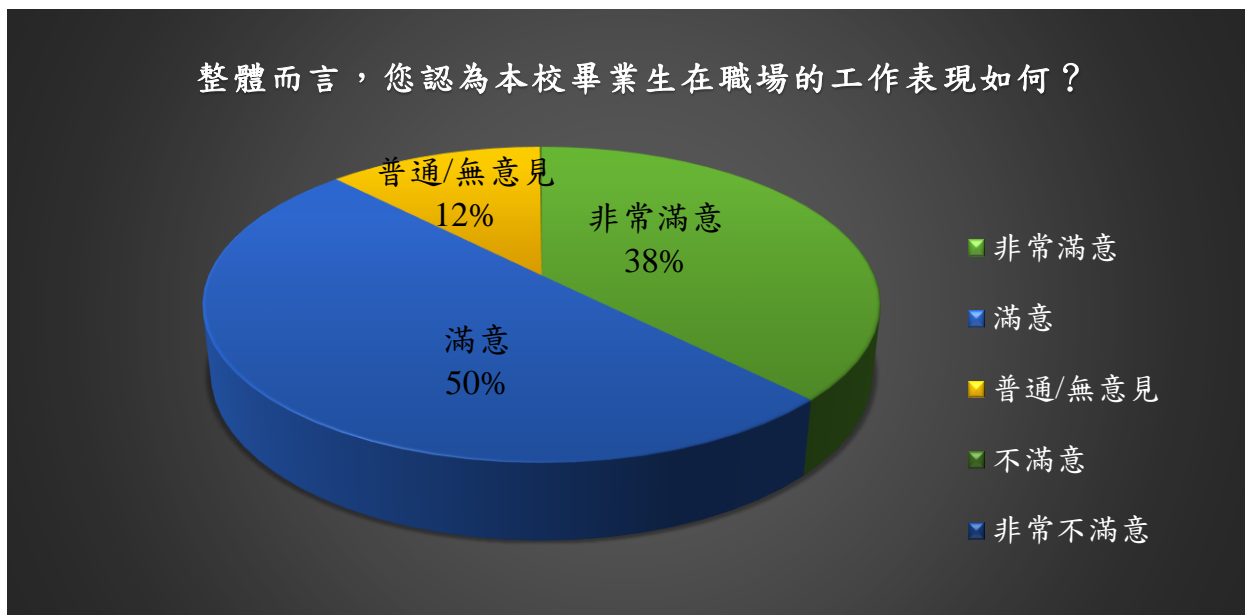
本年度接受調查的僱主或主管仍以北、中、南三個地區居多，若以三大宗地區觀看畢業生在各項核心能力的表現，如表六所示，任職於北部地區的本校畢業生，僱主或主管對其七項核心能力給予的肯定，優於中部及南部地區。各學院核心能力評量區域版統計詳如附件五。

表六、受訪僱主或主管對本校畢業生核心能力評量統計（依區域別）

區域別	份數	品德涵養		通識素養		專業與創新		多元文化素養	
		核心一	核心二	核心三	核心四	核心五	核心六	核心七	核心八
北部地區	244	4.33	4.27	4.07	4.08	4.32	4.30	4.00	3.81
中部地區	210	4.24	4.17	4.01	3.96	4.22	4.20	4.02	3.78
南部地區	544	4.21	4.22	4.02	3.98	4.23	4.21	4.04	3.77
東部地區	4	3.75	3.75	4.00	4.00	4.00	4.50	3.50	3.75
離島地區	2	4.50	4.00	4.50	4.00	4.50	4.50	4.00	4.50
海外地區	10	4.10	3.80	4.20	3.60	4.30	4.20	4.20	4.30
總計	1014	4.24	4.21	4.03	4.00	4.25	4.23	4.03	3.79

### 三、 畢業生職場工作表現整體評量

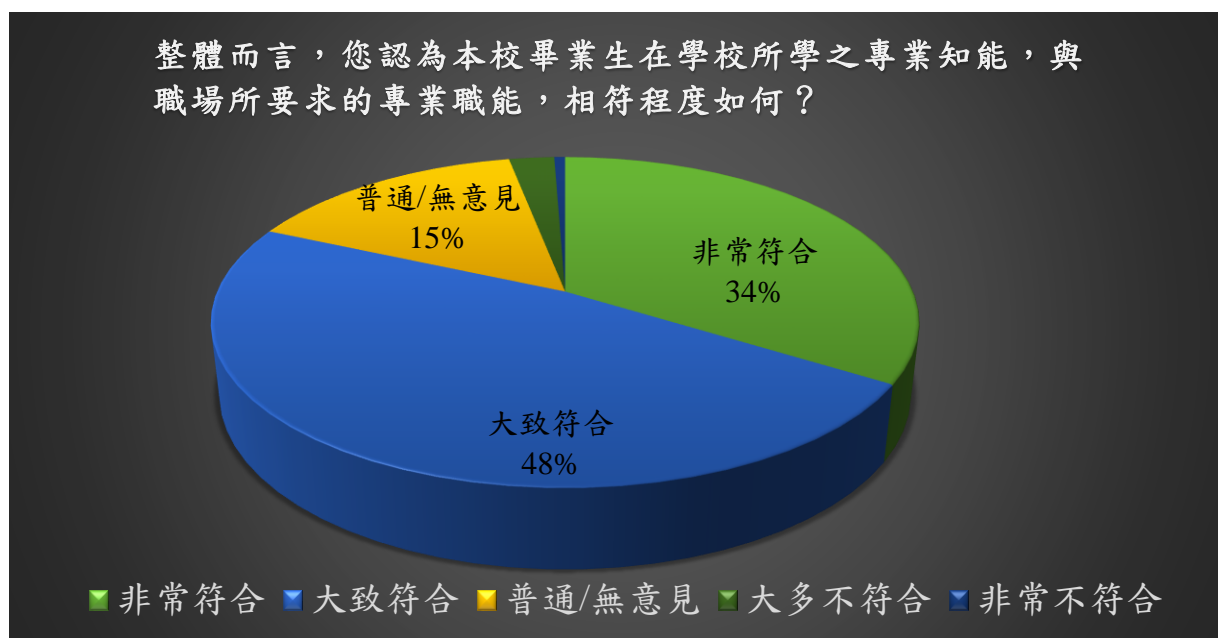
在本校畢業生職場工作表現部份，調查項目包括「職場的工作表現」、「在校所學之專業知能與職場所要求的相符程度」、「機構未來是否願意繼續聘用本校畢業生」及「機構是否願意向其他機構推薦本校畢業生」等 4 個題次。如圖十所示，受訪僱主或主管對本校畢業生整體職場工作表現感到滿意及非常滿意者共計 88%，平均分數 4.25 分。



項目	非常滿意	滿意	普通/無意見	不滿意	非常不滿意	滿意度	平均分數
整體而言，您認為本校畢業生在職場的工作表現如何？	381	508	124	1	0	88%	4.25
	38%	50%	12%	0%	0%		

圖十、受訪僱主或主管對本校畢業生整體職場工作表現之評量統計

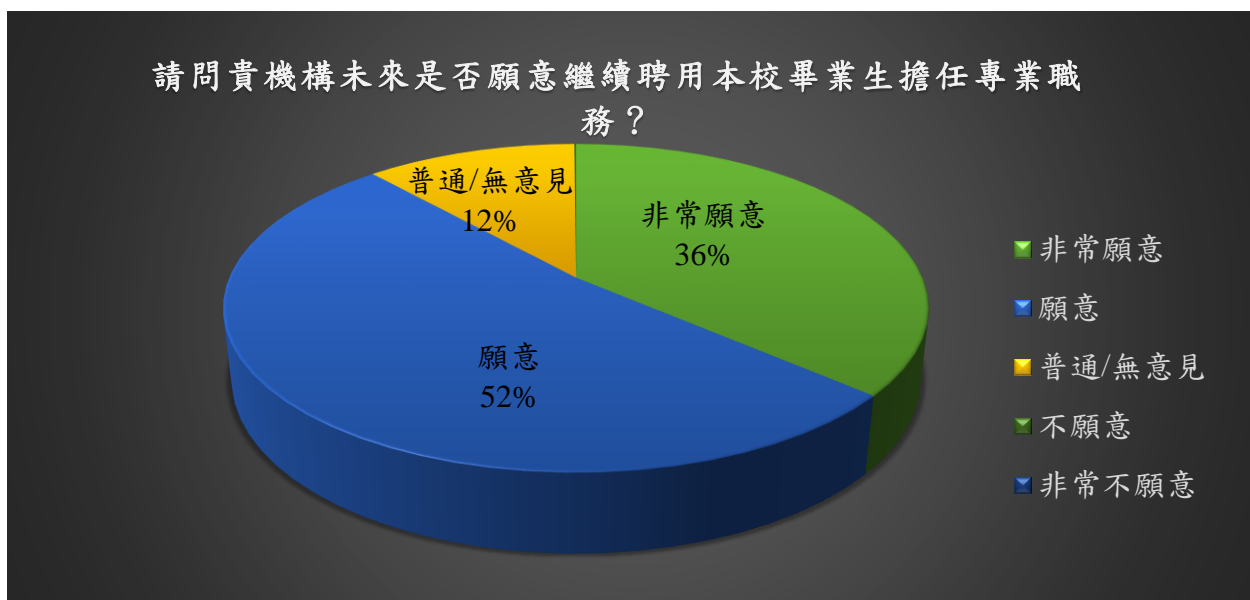
再者，「對於本校畢業生在校所學之專業知能與職場所要求的專業職能相符程度」，82% 受訪僱主或主管認為大致符合至非常符合（詳如圖十一），平均分數 4.12 分。



項目	非常符合	大致符合	普通/無意見	不符合	非常不符合	符合程度	平均分數
整體而言，您認為本校畢業生在校所學之專業知能，與職場所要求的專業職能，相符程度如何？	343	485	155	25	6	82%	4.12
	34%	48%	15%	2%	1%		

圖十一、受訪僱主或主管對本校畢業生在校所學之專業知能與職場所需相符程度之評量統計

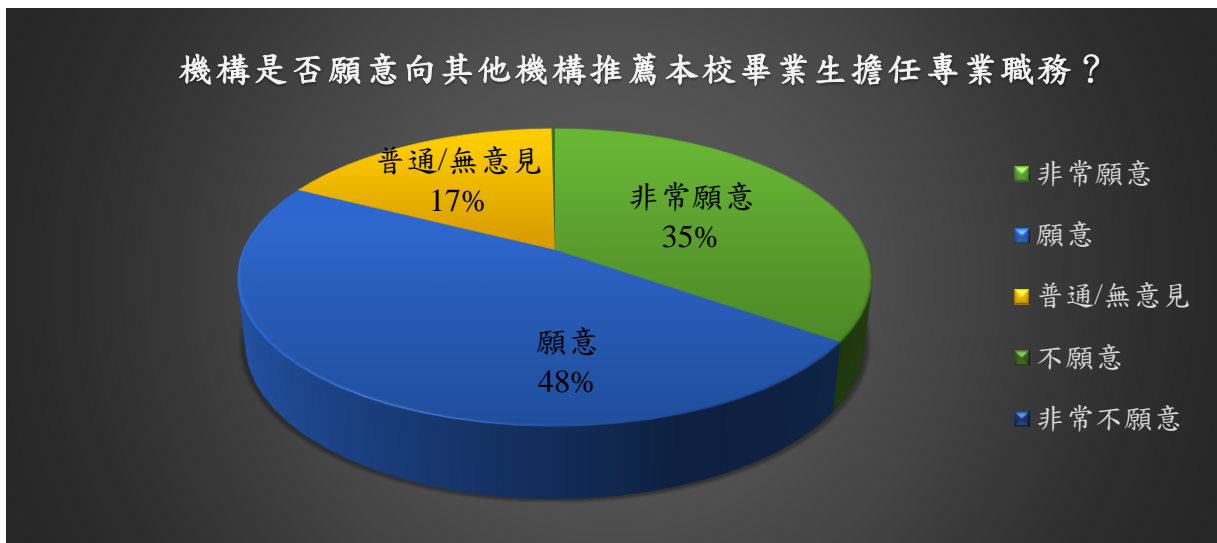
對於「機構未來是否願意繼續聘用本校畢業生擔任專業職務」，受訪僱主或主管亦持高度肯定，繼續聘用本校畢業生之意願高達 88%，平均分數 4.25 (詳如圖十二)。



項目	非常願意	願意	普通/無意見	不願意	非常不願意	願意程度	平均分數
請問貴機構未來是否願意繼續聘用本校畢業生擔任專業職務？	369	527	117	1	0	88%	4.25
	36%	52%	12%	0%	0%		

圖十二、受訪僱主或主管未來繼續聘用本校畢業生意願之評量統計

最後，「機構是否願意向其他機構推薦本校畢業生擔任專業職務」該題，83% 受訪僱主或主管表示願意至非常願意，平均分數 4.17 分(詳如圖十三)。



項目	非常願意	願意	普通/無意見	不願意	非常不願意	願意程度	平均分數
請問貴機構是否願意向其他機構推薦本校畢業生擔任專業職務？	352	484	176	2	0	83%	4.17
	35%	48%	17%	0%	0%		

圖十三、受訪僱主或主管向其他機構推薦聘用本校畢業生意願之評量統計

表七是受訪僱主或主管對本校各學院畢業生整體工作表現評量的統計結果。整體工作表現的部分，本年度以師範學院及生命科學院畢業生獲得受訪僱主或主管給予較佳的肯定，平均分數為各院最高，介於 4.29–4.37 分。各系所詳細整體工作表現評量統計詳如附件六。

表七、受訪僱主或主管對本校畢業生整體工作表現評量統計（依學院別）

學院	份數	工作表現	學校所學與職場要求相符程度	繼續聘用本校學生之意願	向其他機構推薦本校學生之意願
師範學院	238	4.36	4.29	4.34	4.32
人文藝術學院	117	4.25	4.24	4.27	4.20
管理學院	190	4.21	3.94	4.14	4.03
農學院	141	4.35	4.13	4.32	4.25
理工學院	117	4.15	3.99	4.09	3.91
生命科學院	86	4.30	4.33	4.37	4.35
獸醫學院	17	4.12	4.18	4.29	4.24
其他*	108	4.04	3.88	4.14	4.09
總計	1014	4.25	4.12	4.25	4.17

備註：

1. 上述題項係以平均分數數呈現，各項次最高分數為 5 分。
2. 其他\*：意指由學生事務處學生職涯發展中心進行之調查，未取得就讀系所之相關資訊。

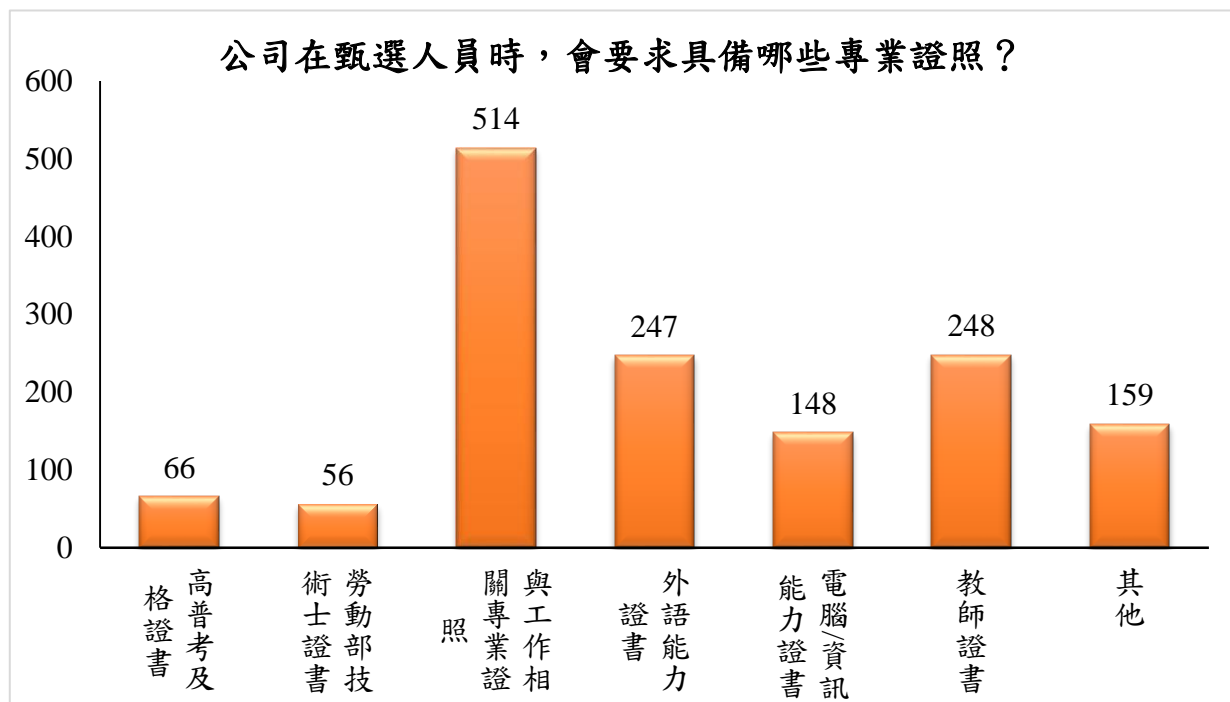
以本年度回收問卷數量前三高的北、中、南三個地區進行評估，如表八所示。整體而言，受訪僱主或主管對本校學生的評價，整體工作表現以任職於北部地區的本校畢業生獲得的評價較高，然而機構繼續聘用或向其他機構推薦本校畢業生之意願程度，以及在校所學與職場要求的相符程度，皆以任職於南部地區的本校畢業生獲得較高的評價。

表八、受訪僱主或主管對本校畢業生整體工作表現評量統計 (依區域別)

區域別	份數	工作表現	學校所學與職場要求相符程度	繼續聘用本校學生之意願	向其他機構推薦本校學生之意願
北部地區	244	4.30	4.11	4.25	4.16
中部地區	210	4.26	4.12	4.22	4.12
南部地區	544	4.23	4.13	4.26	4.20
東部地區	4	4.00	3.50	4.00	3.75
離島地區	2	4.00	4.00	4.50	4.00
海外地區	10	4.10	3.70	4.10	3.70
總計	1014	4.25	4.12	4.25	4.17

#### 四、專業證照

企業僱主或主管在甄選新進人員時，對專業證照的要求，詳如下圖。超過半數企業僱主在招募人員時，會要求具備「與工作相關專業證照」其次是「教師證書」、「外語能力證書」及「電腦/資訊能力證書」。



圖十四、受訪僱主或主管於甄選人員時要求具備專業證照之分析

## 五、 綜合建議

藉本年度僱主滿意度調查問卷之開放式問句，瞭解企業僱主或主管對本校之建議，相關內容彙整如下：

1. 建議貴校可以興辦有關職業安全衛生的相關科系。一來可以讓學生在校就可具備相關的知識與學能，二來畢業後欲求職面試皆具有比別人更優質的條件，畢竟目前所有行業別皆適用勞動基準法，而勞基法所適用的行業別也需要遵守職業安全衛生法令所規範，所以衷心建議貴校可以成立有關職業安全的科系。
2. 加強本學職能。(農學院)
3. 學生非常優秀，且田間操作能力強。(農學院)
4. 加強更多元化的教育訓練。(農學院)
5. 磨鼻子動物醫院有提供每年 2 名的校外實習名額，可請有興趣實習的獸醫學院同學隨時與我們聯絡，24 小時都能來電。(獸醫學院)
6. 多安排學生臨床實習的機會。(獸醫學院)
7. 對於有興趣於小動物臨床工作者可加強麻醉、輸液療法等知識的加強。(獸醫學院)
8. 未來學校在專業及人文品格養成上，可以強化學生主動積極的態度。(農學院)
9. 加強未來從業所需實務訓練，例如鋼筋、混凝土、瀝青混凝土等工程常用材料的基本學識。(理工學院)
10. 除 autocad 之外，希望加強其他專業軟體之訓練，例如 STEDwin。(理工學院)
11. 加強識圖能力，新進畢業生往往看不懂簡單施工圖。(理工學院)



12. 畢業生至少精熟兩種以上的程式語言，並瞭解資料庫程式。(理工學院)
13. 建議多安排整天實習的天數，比較容易學習到公司完整行政業務。(生命科學院)
14. 綜合表現優，對實驗的掌握度高。熱心協助實驗室物及團隊事物，學習態度佳。(生命科學院)
15. 藥品生技公司需要碩士以上之人才！(生命科學院)
16. 建議貴校應於學生就學期間，多方引進業界導師，帶進不同產業需求的知識與觀念予學生。學校老師可能一生都只在學術界，在學術專業上定能給予學生豐富的知識。但是，跟業界需求可能有很大的落差！除非貴校畢業生畢業後都只是從事教職工作！(生命科學院)
17. 近年教育部推動雙語，建議提升未來教師用英語教學科 (CLIL) 的能力。(師範學院)
18. 培養能夠表達或是專業探究之能力。(師範學院)
19. 具考照資格及態度熱忱。(師範學院)
20. 保持正確且謙卑肯學的態度，即使證照不足,許多上司絕對肯給你額外時間去補足能力不好的地方！(師範學院)
21. 建議提高英文證照 (多益、雅思) 學習的規劃。(管理學院)
22. 銀行業需具備金融常識、人身保險及信託，建議在學期間考取。(管理學院)
23. 蓋屬於嘉義的商業大樓，結合產學。(管理學院)

## 國立嘉義大學畢業生僱主滿意度調查問卷

103年10月21日學生職涯輔導工作推動委員會修正通過

親愛的企業先進，您好：

感謝您長期以來對於本校畢業生的協助和照顧！為瞭解本校畢業生之職場表現，以作為本校各系所未來課程設計與教學改進之參考，特進行本項調查。貴公司對本校畢業生之評量意見非常寶貴，懇請支持與協助，惠予撥冗詳細回答下列問題，謝謝您！

您的回答僅作統計分析，資料不會單獨個別使用或外洩，敬請放心作答。

註：如該校友已離職，請就其過去表現填

國立嘉義大學學生事務處學生職涯發展中心 敬上

### 一、任職機構基本資料：

1. 公司/機構全名(必填)：

2. 機構性質：

- 政府單位    公立學校    私立學校    公營企業    民營企業  
非營利組織    其他\_\_\_\_\_ (請說明)

3. 機構所在地：(可複選)

- 基隆市    台北市    新北市    桃園市    新竹縣    新竹市  
苗栗縣    台中市    彰化縣    雲林縣    嘉義縣    嘉義市  
台南市    高雄市    屏東縣    台東縣    花蓮縣    宜蘭縣  
南投縣    澎湖縣    金門縣    連江縣    大陸港澳    其他國家

### 二、畢業生基本素養與核心能力評量

※填答說明：「基本素養與核心能力」是國立嘉義大學100學年度所訂定的全校教育目標。請您依據職場實際表現，評量本校畢業生目前具備下列各項核心能力的程度，非常優秀「5」分，亟需加強「1」分。

		具備程度評量				
基本素養	核心能力	非常優秀	優秀	普通	有些不足	亟需加強

品德涵養	1	具備自我反思、調適與道德實踐能力。	5	4	3	2	1
	2	具備人文關懷情操，主動積極的態度，以及溝通、參與、領導能力。	5	4	3	2	1
通識素養	3	具備語文能力、資訊能力與體適能。	5	4	3	2	1
	4	具備人文藝術、社會與公民、生命與物質科學等廣博的基礎知能。	5	4	3	2	1
專業與創新	5	精熟工作所需專業基本知能與核心知能	5	4	3	2	1
	6	具備獨立思考、創新與問題解決能力。	5	4	3	2	1
多元文化素養	7	能瞭解在地人文與自然環境，並培養關懷鄉土情操。	5	4	3	2	1
	8	能運用外國語文與外籍人士進行有效溝通，瞭解且關心國際事務和世界局勢，嫻熟國際禮儀，尊重多元文化。	5	4	3	2	1

### 三、畢業生職場工作表現整體評量：

1. 整體而言，您認為本校畢業生在職場的工作表現如何？

非常滿意      滿意      普通/無意見      不滿意      非常不滿意

2. 整體而言，您認為本校畢業生在學校所學之專業知能，與職場所要求的專業職能，相符程度如何？

非常符合      符合      普通/無意見      大多不符合      非常不符合

3. 請問貴機構未來是否願意繼續聘用本校畢業生擔任專業職務？

非常願意      願意      普通/無意見      不願意      非常不願意

4. 請問貴機構是否願意向其他機構推薦本校畢業生擔任專業職務？

非常願意      願意      普通/無意見      不願意      非常不願意

### 四、專業證照：

請問貴公司在甄選人員時，會要求具備哪些專業證照？(可複選)

高普考及格證書      勞動部技術士證照      與工作相關專業證照  
外語能力證書      電腦/資訊能力證書      教師證書  
其他(請列舉說明)\_\_\_\_\_

### 五、建議事項：

---



---

六、填表人基本資料：

填表人： 部門： \_\_\_\_\_ 職稱： \_\_\_\_\_

~問卷填寫完畢，非常感謝您的協助~

附件二

108 年度受訪機構僱用畢業校友所屬系所分佈統計

調查系所		調查份數	百分比 (%)
<b>師範學院</b>		<b>238</b>	<b>23.47</b>
1	教育學系	38	3.75
2	輔導與諮商學系	34	3.35
3	體育與健康休閒學系	21	2.07
4	特殊教育學系	26	2.56
5	幼兒教育學系	30	2.96
6	教育行政與政策發展研究所	40	3.95
7	數理教育研究所	28	2.76
8	數位學習設計與管理學系	21	2.07
<b>人文藝術學院</b>		<b>117</b>	<b>11.53</b>
9	中國文學系	21	2.07
10	視覺藝術系	21	2.07
11	應用歷史學系	21	2.07
12	外國語言學系	32	3.15
13	音樂學系	22	2.17
<b>管理學院</b>		<b>190</b>	<b>18.75</b>
14	企業管理學系	53	5.23
15	應用經濟系	21	2.07
16	生物事業管理學系	24	2.37
17	資訊管理學系	22	2.17
18	財務金融學系	21	2.07
19	行銷與觀光管理學系	24	2.37
20	管理學院碩士在職專班	25	2.47
<b>農學院</b>		<b>141</b>	<b>13.91</b>
21	農藝學系	22	2.17
22	園藝學系	20	1.97
23	森林暨自然資源學系	22	2.17
24	木質材料與設計學系	16	1.58
25	動物科學系	21	2.07
26	生物農業科技學系	9	0.89
27	景觀學系	9	0.89

調查系所		調查份數	百分比 (%)
28	植物醫學系	22	2.17
<b>理工學院</b>		<b>117</b>	<b>11.53</b>
29	電子物理學系	21	2.07
30	應用化學系	1	0.10
31	應用數學系	35	3.45
32	資訊工程學系	27	2.66
33	生物機電工程學系	26	2.56
34	土木與水資源工程學系	5	0.49
35	電機工程學系	0	0
36	機械與能源工程學系	2	0.20
<b>生命科學院</b>		<b>86</b>	<b>8.48</b>
37	食品科學系	4	0.39
38	水生生物科學系	0	0
39	生物資源學系	34	3.35
40	生化科技學系	24	2.37
41	微生物免疫與生物藥學系	24	2.37
<b>獸醫學院</b>		<b>17</b>	<b>1.68</b>
42	獸醫學系	17	1.68
<b>公共政策發展研究所</b>		<b>4</b>	<b>0.39</b>
<b>學生職涯發展中心</b>		<b>104</b>	<b>10.26</b>
<b>總 計</b>		<b>1014</b>	<b>100</b>

附件三

108 年度僱主滿意度調查受訪機構所在地分佈統計

	縣市	機構數	百分比(%)
1	基隆市	4	0.39%
2	台北市	107	10.55%
3	新北市	54	5.33%
4	桃園市	42	4.14%
5	新竹縣	10	0.99%
6	新竹市	23	2.27%
7	苗栗縣	7	0.69%
8	台中市	115	11.34%
9	彰化縣	39	3.85%
10	雲林縣	34	3.35%
11	嘉義縣	126	12.43%
12	嘉義市	229	22.58%
13	台南市	110	10.85%
14	高雄市	68	6.71%
15	屏東縣	11	1.08%
16	台東縣	1	0.10%
17	花蓮縣	3	0.30%
18	宜蘭縣	4	0.39%
19	南投縣	15	1.48%
20	澎湖縣	2	0.20%
21	金門縣	0	0.00%
22	連江縣	0	0.00%
23	大陸港澳	7	0.69%
24	其他國家	3	0.30%
	總計	1014	100.00%

附件四

108 年度受訪僱主或主管對本校畢業生核心能力評量統計 (學院 / 系所)

院 / 系所	調查份數	自我反思		人文關懷		語文能力		人文藝術		精熟工作專業能力		獨立思考		瞭解人文與自然環境		與外籍人士有效溝通	
		平均值	標準差	平均值	標準差	平均值	標準差	平均值	標準差	平均值	標準差	平均值	標準差	平均值	標準差	平均值	標準差
<b>人文藝術學院</b>	<b>117</b>	<b>4.26</b>	<b>0.86</b>	<b>4.22</b>	<b>0.84</b>	<b>4.07</b>	<b>0.86</b>	<b>4.12</b>	<b>0.91</b>	<b>4.32</b>	<b>0.79</b>	<b>4.22</b>	<b>0.86</b>	<b>4.09</b>	<b>0.83</b>	<b>3.88</b>	<b>0.88</b>
中國文學系	21	4.43	0.51	4.43	0.51	4.33	0.48	4.33	0.58	4.57	0.51	4.29	0.56	4.33	0.48	3.29	0.56
外國語言學系	32	4.34	0.65	4.38	0.61	4.25	0.57	3.84	1.02	4.31	0.69	4.44	0.62	3.84	0.72	4.25	0.72
音樂學系	22	5.00	0.00	4.95	0.21	4.73	0.46	5.00	0.00	4.95	0.21	4.95	0.21	4.95	0.21	4.68	0.48
視覺藝術學系	21	4.33	0.97	4.24	0.89	3.95	1.02	4.33	0.80	4.35	0.88	4.38	0.74	4.19	0.93	4.00	0.84
應用歷史學系	21	3.10	0.62	3.00	0.45	2.95	0.59	3.19	0.51	3.38	0.59	2.90	0.54	3.24	0.54	2.95	0.50
<b>生命科學院</b>	<b>86</b>	<b>4.35</b>	<b>0.73</b>	<b>4.35</b>	<b>0.73</b>	<b>4.21</b>	<b>0.78</b>	<b>4.26</b>	<b>0.78</b>	<b>4.43</b>	<b>0.71</b>	<b>4.35</b>	<b>0.76</b>	<b>4.16</b>	<b>0.79</b>	<b>4.03</b>	<b>0.94</b>
生化科技學系	24	3.58	0.50	3.92	0.58	3.58	0.65	3.79	0.66	3.63	0.49	3.63	0.49	3.67	0.56	3.50	0.51
生物資源學系	34	4.91	0.29	4.85	0.44	4.79	0.48	4.71	0.68	4.91	0.29	4.94	0.24	4.85	0.50	4.74	0.71
食品科學系	4	3.75	0.96	3.50	1.00	3.75	0.50	3.50	1.00	4.00	0.82	4.00	0.82	3.75	0.96	3.50	0.58



院 / 系所	調查份數	自我反思		人文關懷		語文能力		人文藝術		精熟工作專業能力		獨立思考		瞭解人文與自然環境		與外籍人士有效溝通	
		平均值	標準差	平均值	標準差	平均值	標準差	平均值	標準差	平均值	標準差	平均值	標準差	平均值	標準差	平均值	標準差
微生物免疫與生物藥學系	24	4.42	0.58	4.21	0.72	4.08	0.72	4.21	0.66	4.63	0.58	4.29	0.81	3.75	0.61	3.67	1.01
<b>師範學院</b>	<b>238</b>	<b>4.37</b>	<b>0.58</b>	<b>4.33</b>	<b>0.61</b>	<b>4.16</b>	<b>0.63</b>	<b>4.13</b>	<b>0.68</b>	<b>4.32</b>	<b>0.62</b>	<b>4.29</b>	<b>0.63</b>	<b>4.15</b>	<b>0.68</b>	<b>3.92</b>	<b>0.81</b>
幼兒教育學系	30	4.33	0.48	4.43	0.50	4.30	0.47	4.10	0.55	4.27	0.52	4.23	0.68	4.00	0.64	3.77	0.73
特殊教育學系	26	4.35	0.69	4.23	0.65	4.19	0.75	4.08	0.84	4.23	0.82	4.19	0.90	4.00	0.80	3.88	0.86
教育行政與政策發展研究所	40	4.28	0.45	4.13	0.33	3.95	0.32	4.03	0.28	4.00	0.23	4.08	0.27	4.13	0.33	4.03	0.42
教育學系	38	4.26	0.69	4.29	0.77	4.29	0.73	4.13	0.66	4.42	0.64	4.37	0.63	4.32	0.66	3.97	0.72
輔導與諮商學系	34	4.38	0.60	4.24	0.61	3.79	0.73	3.88	0.81	4.41	0.66	4.24	0.61	3.88	0.84	3.50	1.05
數位學習設計與管理學系	21	4.48	0.51	4.48	0.60	4.33	0.66	4.29	0.72	4.29	0.72	4.43	0.68	4.24	0.77	4.33	0.73
數理教育研究所	28	4.61	0.50	4.54	0.51	4.39	0.50	4.71	0.46	4.64	0.49	4.64	0.49	4.50	0.51	4.21	0.57
體育與健康休閒學系	21	4.33	0.66	4.52	0.75	4.14	0.57	3.86	0.73	4.43	0.75	4.29	0.72	4.19	0.68	3.71	1.10
<b>理工學院</b>	<b>117</b>	<b>4.13</b>	<b>0.70</b>	<b>4.03</b>	<b>0.74</b>	<b>3.92</b>	<b>0.85</b>	<b>3.77</b>	<b>0.92</b>	<b>4.15</b>	<b>0.74</b>	<b>4.12</b>	<b>0.71</b>	<b>3.86</b>	<b>0.83</b>	<b>3.68</b>	<b>0.98</b>

院 / 系所	調查份數	自我反思		人文關懷		語文能力		人文藝術		精熟工作專業能力		獨立思考		瞭解人文與自然環境		與外籍人士有效溝通	
		平均值	標準差	平均值	標準差	平均值	標準差	平均值	標準差	平均值	標準差	平均值	標準差	平均值	標準差	平均值	標準差
土木與水資源工程學系	5	3.80	0.45	3.60	0.55	3.80	0.45	3.40	0.55	3.20	1.30	3.40	0.89	3.20	0.84	3.60	0.55
生物機電工程學系	26	3.69	0.47	3.77	0.65	3.58	0.76	3.38	0.90	4.08	0.39	3.77	0.59	3.73	0.53	3.38	0.64
資訊工程學系	27	4.07	0.73	3.85	0.66	3.81	0.68	3.41	0.69	4.00	0.62	4.04	0.65	3.59	0.75	3.41	0.75
電子物理學系	21	5.00	0.00	5.00	0.00	5.00	0.00	5.00	0.00	5.00	0.00	5.00	0.00	5.00	0.00	5.00	0.00
機械與能源工程學系	2	4.00	0.00	4.00	0.00	4.00	0.00	4.00	0.00	4.00	0.00	4.00	0.00	4.00	0.00	4.00	0.00
應用化學系	1	4.00	-	4.00	-	4.00	-	4.00	-	4.00	-	4.00	-	4.00	-	4.00	-
應用數學系	35	4.03	0.66	3.86	0.69	3.63	0.88	3.63	0.84	3.97	0.79	4.03	0.62	3.57	0.78	3.31	1.08
<b>農學院</b>	<b>141</b>	<b>4.26</b>	<b>0.56</b>	<b>4.23</b>	<b>0.64</b>	<b>4.10</b>	<b>0.67</b>	<b>4.00</b>	<b>0.71</b>	<b>4.25</b>	<b>0.66</b>	<b>4.23</b>	<b>0.68</b>	<b>4.03</b>	<b>0.76</b>	<b>3.83</b>	<b>0.84</b>
木質材料與設計學系	16	4.31	0.60	4.19	0.75	4.13	0.72	3.94	0.77	4.31	0.70	4.31	0.70	3.81	0.98	3.94	0.85
生物農業科技學系	9	4.33	0.71	4.22	0.83	4.22	0.83	4.00	1.00	4.33	0.87	4.33	0.87	3.78	1.09	4.00	0.87
動物科學系	21	4.19	0.51	4.38	0.74	4.33	0.58	3.81	0.81	4.33	0.73	4.29	0.72	4.19	0.60	3.52	0.93
景觀學系	9	4.11	0.78	4.00	0.71	3.78	0.83	3.89	0.78	3.89	0.78	3.78	0.97	3.89	0.78	3.67	1.00

院 / 系所	調查份數	自我反思		人文關懷		語文能力		人文藝術		精熟工作專業能力		獨立思考		瞭解人文與自然環境		與外籍人士有效溝通	
		平均值	標準差	平均值	標準差	平均值	標準差	平均值	標準差	平均值	標準差	平均值	標準差	平均值	標準差	平均值	標準差
森林暨自然資源學系	22	4.05	0.21	4.05	0.21	4.05	0.38	4.00	0.31	4.14	0.35	4.05	0.21	4.09	0.29	4.05	0.38
植物醫學系	22	4.32	0.57	4.14	0.71	4.05	0.84	4.05	0.79	4.14	0.77	4.27	0.77	4.00	0.87	3.86	0.94
園藝學系	20	4.40	0.50	4.35	0.49	4.25	0.44	4.15	0.49	4.45	0.51	4.40	0.50	4.20	0.41	3.90	0.72
農藝學系	22	4.36	0.66	4.36	0.66	3.91	0.75	4.09	0.81	4.27	0.63	4.23	0.75	4.00	0.98	3.73	1.03
<b>管理學院</b>	<b>190</b>	<b>4.23</b>	<b>0.62</b>	<b>4.21</b>	<b>0.65</b>	<b>3.93</b>	<b>0.73</b>	<b>3.95</b>	<b>0.75</b>	<b>4.28</b>	<b>0.67</b>	<b>4.35</b>	<b>0.66</b>	<b>4.02</b>	<b>0.76</b>	<b>3.63</b>	<b>1.00</b>
生物事業管理學系	24	4.04	0.75	3.92	0.65	3.71	0.75	3.75	0.85	3.96	0.69	4.04	0.75	3.75	0.85	3.33	1.01
企業管理學系	53	4.40	0.60	4.36	0.68	4.08	0.78	4.11	0.82	4.42	0.72	4.51	0.54	4.19	0.79	3.85	1.06
行銷與觀光管理學系	24	4.13	0.54	4.25	0.44	4.17	0.64	4.21	0.59	4.21	0.59	4.29	0.62	4.17	0.70	3.88	0.68
財務金融學系	21	4.24	0.62	4.14	0.57	4.19	0.68	4.10	0.62	4.33	0.58	4.29	0.64	4.05	0.59	3.86	0.79
資訊管理學系	22	4.18	0.50	4.36	0.66	3.95	0.38	3.82	0.66	4.18	0.59	4.45	0.60	4.00	0.62	3.91	0.68
管理學院碩士在職專班	25	4.32	0.63	4.16	0.75	3.44	0.71	3.80	0.76	4.48	0.65	4.48	0.71	3.80	0.76	3.08	1.22
應用經濟學系	21	4.10	0.62	4.05	0.67	3.81	0.75	3.62	0.67	4.24	0.70	4.19	0.75	3.95	0.86	3.24	0.94

院 / 系所	調查份數	自我反思		人文關懷		語文能力		人文藝術		精熟工作專業能力		獨立思考		瞭解人文與自然環境		與外籍人士有效溝通	
		平均值	標準差	平均值	標準差	平均值	標準差	平均值	標準差	平均值	標準差	平均值	標準差	平均值	標準差	平均值	標準差
獸醫學院	17	4.18	0.73	4.18	0.73	3.94	0.83	3.94	0.83	4.00	0.79	4.00	0.79	3.94	0.83	3.82	0.95
其他*	108	3.99	0.70	4.02	0.67	3.83	0.69	3.69	0.68	3.96	0.72	3.94	0.71	3.78	0.70	3.56	0.86
總計	1014	4.24	0.67	4.21	0.69	4.03	0.74	4.00	0.78	4.25	0.70	4.23	0.71	4.03	0.76	3.79	0.91

1. 其他\*：意指由學生事務處學生職涯發展中心進行之調查，未取得就讀系所之相關資訊。

附件五

108 年度受訪僱主或主管對本校畢業生核心能力評量統計 (依區域別)

區域 / 學院	調查份數	自我反思		人文關懷		語文能力		人文藝術		精熟工作專業能力		獨立思考		瞭解人文與自然環境		與外籍人士有效溝通	
		平均值	標準差	平均值	標準差	平均值	標準差	平均值	標準差	平均值	標準差	平均值	標準差	平均值	標準差	平均值	標準差
中部地區	210	4.24	0.65	4.17	0.68	4.01	0.74	3.96	0.77	4.22	0.69	4.20	0.75	4.02	0.75	3.78	0.89
人文藝術學院	24	4.33	0.82	4.21	0.88	4.08	0.93	4.21	0.88	4.38	0.77	4.29	0.86	4.17	0.87	4.08	1.02
生命科學院	4	3.50	1.00	3.50	0.58	3.25	0.50	3.25	0.50	3.75	0.96	3.50	1.00	3.50	1.00	3.25	0.50
行政單位	20	3.90	0.64	4.00	0.65	3.90	0.72	3.70	0.57	3.95	0.60	3.70	0.80	3.90	0.55	3.55	0.76
師範學院	56	4.46	0.60	4.36	0.64	4.18	0.58	4.13	0.69	4.30	0.69	4.21	0.73	4.20	0.64	3.93	0.87
理工學院	36	4.19	0.67	4.11	0.71	3.89	0.95	3.86	0.93	4.19	0.71	4.25	0.77	3.89	0.82	3.64	1.07
農學院	37	4.22	0.53	4.22	0.63	4.05	0.66	4.03	0.69	4.22	0.67	4.27	0.65	4.00	0.82	3.73	0.80
管理學院	30	4.17	0.53	3.97	0.56	3.90	0.61	3.77	0.73	4.23	0.63	4.33	0.66	3.90	0.71	3.70	0.75
獸醫學院	3	4.33	0.58	4.33	0.58	4.33	0.58	4.00	1.00	4.00	1.00	4.33	0.58	4.00	1.00	4.00	1.00
北部地區	244	4.33	0.66	4.27	0.68	4.07	0.75	4.08	0.76	4.32	0.66	4.30	0.66	4.00	0.80	3.81	0.97
人文藝術學院	24	4.29	0.91	4.25	0.85	4.00	0.93	4.33	0.70	4.33	0.82	4.38	0.71	4.00	0.93	4.00	0.78

區域 / 學院	調查份數	自我反思		人文關懷		語文能力		人文藝術		精熟工作專業能力		獨立思考		瞭解人文與自然環境		與外籍人士有效溝通	
		平均值	標準差	平均值	標準差	平均值	標準差	平均值	標準差	平均值	標準差	平均值	標準差	平均值	標準差	平均值	標準差
生命科學院	13	4.46	0.66	4.15	0.90	4.38	0.65	4.46	0.78	4.69	0.48	4.46	0.66	4.08	0.64	4.31	0.63
行政單位	23	4.22	0.74	4.17	0.65	4.04	0.71	4.00	0.74	4.13	0.69	4.17	0.65	3.87	0.76	3.78	0.95
師範學院	38	4.34	0.58	4.42	0.50	4.13	0.70	4.08	0.78	4.26	0.64	4.37	0.63	3.89	0.80	3.82	0.90
理工學院	41	4.34	0.73	4.20	0.78	4.17	0.77	4.00	0.92	4.34	0.69	4.24	0.70	4.02	0.94	3.85	1.06
農學院	27	4.33	0.48	4.30	0.67	4.15	0.60	4.22	0.58	4.30	0.67	4.15	0.66	4.22	0.75	3.96	0.76
管理學院	70	4.37	0.59	4.31	0.60	3.97	0.76	3.99	0.71	4.41	0.58	4.43	0.58	4.03	0.72	3.60	1.12
獸醫學院	8	4.00	0.76	4.00	0.76	3.63	0.74	3.75	0.71	3.75	0.71	3.63	0.74	3.63	0.74	3.63	0.74
東部地區	4	3.75	0.50	3.75	0.50	4.00	0.00	4.00	0.82	4.00	0.00	4.50	0.58	3.50	0.58	3.75	0.50
理工學院	2	3.50	0.71	3.50	0.71	4.00	0.00	4.00	1.41	4.00	0.00	4.50	0.71	3.50	0.71	3.50	0.71
管理學院	2	4.00	0.00	4.00	0.00	4.00	0.00	4.00	0.00	4.00	0.00	4.50	0.71	3.50	0.71	4.00	0.00
南部地區	544	4.21	0.68	4.22	0.69	4.02	0.75	3.98	0.79	4.23	0.72	4.21	0.72	4.04	0.76	3.77	0.89
人文藝術學院	64	4.23	0.89	4.27	0.82	4.08	0.84	4.06	0.97	4.30	0.82	4.14	0.94	4.11	0.80	3.77	0.87
生命科學院	69	4.38	0.71	4.43	0.67	4.23	0.79	4.28	0.76	4.42	0.72	4.38	0.75	4.22	0.80	4.03	0.98

區域 / 學院	調查份數	自我反思		人文關懷		語文能力		人文藝術		精熟工作專業能力		獨立思考		瞭解人文與自然環境		與外籍人士有效溝通	
		平均值	標準差	平均值	標準差	平均值	標準差	平均值	標準差	平均值	標準差	平均值	標準差	平均值	標準差	平均值	標準差
行政單位	65	3.94	0.70	3.97	0.68	3.74	0.67	3.58	0.66	3.91	0.76	3.92	0.69	3.71	0.72	3.49	0.85
師範學院	144	4.33	0.57	4.30	0.62	4.15	0.63	4.14	0.64	4.35	0.60	4.31	0.59	4.20	0.64	3.94	0.76
理工學院	37	3.86	0.63	3.84	0.69	3.70	0.81	3.43	0.83	3.92	0.80	3.86	0.59	3.70	0.70	3.54	0.80
農學院	74	4.24	0.59	4.19	0.63	4.07	0.69	3.88	0.74	4.23	0.65	4.22	0.71	3.95	0.72	3.78	0.88
管理學院	85	4.15	0.65	4.22	0.68	3.89	0.77	4.00	0.79	4.20	0.75	4.29	0.72	4.05	0.82	3.58	0.98
獸醫學院	6	4.33	0.82	4.33	0.82	4.17	0.98	4.17	0.98	4.33	0.82	4.33	0.82	4.33	0.82	4.00	1.26
海外地區	10	4.10	0.74	3.80	1.03	4.20	0.63	3.60	0.97	4.30	0.48	4.20	0.63	4.20	0.63	4.30	0.82
人文藝術學院	3	3.67	0.58	3.33	0.58	4.00	0.00	3.00	0.00	4.00	0.00	4.00	0.00	4.00	0.00	3.33	0.58
理工學院	1	4.00	-	3.00	-	3.00	-	3.00	-	4.00	-	3.00	-	3.00	-	4.00	-
農學院	3	4.67	0.58	4.67	0.58	5.00	0.00	4.67	0.58	4.67	0.58	4.67	0.58	4.67	0.58	5.00	0.00
管理學院	3	4.00	1.00	3.67	1.53	4.00	0.00	3.33	1.15	4.33	0.58	4.33	0.58	4.33	0.58	4.67	0.58
離島地區	2	4.50	0.71	4.00	1.41	4.50	0.71	4.00	1.41	4.50	0.71	4.50	0.71	4.00	1.41	4.50	0.71
人文藝術學院	2	4.50	0.71	4.00	1.41	4.50	0.71	4.00	1.41	4.50	0.71	4.50	0.71	4.00	1.41	4.50	0.71

區域 / 學院	調查份數	自我反思		人文關懷		語文能力		人文藝術		精熟工作專業能力		獨立思考		瞭解人文與自然環境		與外籍人士有效溝通	
		平均值	標準差	平均值	標準差	平均值	標準差	平均值	標準差	平均值	標準差	平均值	標準差	平均值	標準差	平均值	標準差
總計	1014	4.24	0.67	4.21	0.69	4.03	0.74	4.00	0.78	4.25	0.70	4.23	0.71	4.03	0.76	3.79	0.91



附件六

108 年度受訪僱主或主管對本校畢業生職場工作表現評量統計 (學院 / 系所)

院 / 系所	調查份數	本校畢業生職場工作表現		學校所學與職場要求相符程度		未來繼續聘用本校學生的意願程度		向其他機構推薦本校學生的意願程度	
		平均值	標準差	平均值	標準差	平均值	標準差	平均值	標準差
<b>人文藝術學院</b>	117	4.25	0.80	4.24	0.83	4.27	0.76	4.20	0.82
中國文學系	21	4.33	0.48	4.67	0.48	4.33	0.48	4.33	0.48
外國語言學系	32	4.38	0.61	4.25	0.62	4.41	0.56	4.28	0.73
音樂學系	22	4.95	0.21	4.95	0.21	5.00	0.00	5.00	0.00
視覺藝術學系	21	4.29	0.96	4.14	0.91	4.24	0.89	4.19	0.87
應用歷史學系	21	3.19	0.40	3.14	0.48	3.29	0.46	3.10	0.30
<b>生命科學院</b>	86	4.30	0.77	4.33	0.87	4.37	0.69	4.35	0.73
生化科技學系	24	3.58	0.58	3.50	0.59	3.67	0.48	3.63	0.58
生物資源學系	34	4.71	0.58	4.76	0.65	4.71	0.58	4.76	0.55
食品科學系	4	3.75	0.96	3.50	1.73	4.50	0.58	4.25	0.50
微生物免疫與生物藥學系	24	4.54	0.59	4.67	0.48	4.58	0.50	4.50	0.59

院 / 系所	調查份數	本校畢業生職場工作表現		學校所學與職場要求相符程度		未來繼續聘用本校學生的意願程度		向其他機構推薦本校學生的意願程度	
		平均值	標準差	平均值	標準差	平均值	標準差	平均值	標準差
		<b>師範學院</b>	238	4.36	0.57	4.29	0.67	4.34	0.58
幼兒教育學系	30	4.33	0.48	4.27	0.52	4.43	0.57	4.43	0.63
特殊教育學系	26	4.46	0.65	4.42	0.64	4.38	0.70	4.31	0.79
教育行政與政策發展研究所	40	4.15	0.36	4.15	0.36	4.28	0.45	4.18	0.38
教育學系	38	4.50	0.56	4.45	0.55	4.58	0.55	4.58	0.55
輔導與諮商學系	34	4.18	0.63	3.97	0.80	4.09	0.67	4.06	0.69
數位學習設計與管理學系	21	4.24	0.62	4.00	0.89	4.05	0.38	4.00	0.63
數理教育研究所	28	4.68	0.48	4.75	0.44	4.61	0.50	4.79	0.42
體育與健康休閒學系	21	4.43	0.68	4.33	0.86	4.24	0.54	4.10	0.54
<b>理工學院</b>	117	4.15	0.66	3.99	0.80	4.09	0.67	3.91	0.77
土木與水資源工程學系	5	3.60	0.55	3.40	1.52	3.60	0.55	3.60	0.55
生物機電工程學系	26	4.12	0.33	3.96	0.20	4.04	0.45	3.58	0.58
資訊工程學系	27	3.96	0.52	3.74	0.71	3.89	0.51	3.63	0.56
電子物理學系	21	5.00	0.00	5.00	0.00	4.95	0.22	5.00	0.00

院 / 系所	調查份數	本校畢業生職場工作表現		學校所學與職場要求相符程度		未來繼續聘用本校學生的意願程度		向其他機構推薦本校學生的意願程度	
		平均值	標準差	平均值	標準差	平均值	標準差	平均值	標準差
		機械與能源工程學系	2	4.00	0.00	4.00	0.00	4.00	0.00
應用化學系	1	4.00	-	4.00	-	4.00	-	4.00	-
應用數學系	35	3.91	0.78	3.69	0.83	3.86	0.73	3.74	0.74
<b>農學院</b>	141	4.35	0.59	4.13	0.77	4.32	0.62	4.25	0.63
木質材料與設計學系	16	4.31	0.60	4.13	0.81	4.31	0.70	4.25	0.77
生物農業科技學系	9	4.44	0.73	3.89	0.93	4.22	0.97	4.33	0.87
動物科學系	21	4.43	0.60	4.05	0.80	4.33	0.66	4.05	0.67
景觀學系	9	4.00	0.71	4.00	0.71	4.11	0.78	4.11	0.78
森林暨自然資源學系	22	4.27	0.46	4.18	0.39	4.14	0.35	4.14	0.35
植物醫學系	22	4.36	0.58	4.05	1.13	4.32	0.65	4.23	0.61
園藝學系	20	4.45	0.51	4.35	0.67	4.50	0.51	4.50	0.51
農藝學系	22	4.41	0.67	4.18	0.66	4.45	0.60	4.36	0.66
<b>管理學院</b>	190	4.21	0.63	3.94	0.85	4.14	0.62	4.03	0.67
生物事業管理學系	24	4.00	0.83	3.46	1.14	3.83	0.82	3.88	0.85

院 / 系所	調查份數	本校畢業生職場工作表現		學校所學與職場要求相符程度		未來繼續聘用本校學生的意願程度		向其他機構推薦本校學生的意願程度	
		平均值	標準差	平均值	標準差			平均值	標準差
企業管理學系	53	4.26	0.62	3.96	0.92	4.21	0.66	4.13	0.76
行銷與觀光管理學系	24	4.38	0.58	3.96	0.81	4.08	0.58	4.00	0.59
財務金融學系	21	4.29	0.56	4.00	0.55	4.24	0.54	3.86	0.65
資訊管理學系	22	4.23	0.53	4.09	0.53	4.23	0.43	4.05	0.38
管理學院碩士在職專班	25	4.20	0.65	4.20	0.71	4.04	0.61	4.00	0.65
應用經濟學系	21	4.05	0.59	3.86	0.85	4.33	0.48	4.19	0.60
獸醫學院	17	4.12	0.49	4.18	0.64	4.29	0.59	4.24	0.56
其他*	108	4.04	0.71	3.88	0.76	4.15	0.65	4.08	0.70
總計	1014	4.25	0.66	4.12	0.79	4.25	0.65	4.17	0.71

1. 其他\*：意指由學生事務處學生職涯發展中心進行之調查，未取得就讀系所之相關資訊。