

國立嘉義大學

大專校院就業職能平台(UCAN)

職業興趣探索分析報告

資料彙整：學生事務處學生職涯發展中心

資料期間：2022.08.01 ~ 2022.10.31

中華民國112年1月6日

目錄

壹、前言.....	1
貳、施測概況.....	1
參、全校施測分析.....	3
肆、各院施測分析.....	12
一、 師範學院.....	12
二、 人文藝術學院.....	14
三、 管理學院.....	16
四、 農學院.....	18
五、 理工學院.....	20
六、 生命科學院.....	22
七、 獸醫學院.....	24
附錄一 大專校院就業職能平台職涯類型與就業途徑.....	26
附錄二 111 學年度大學部入學新生 UCAN 職業興趣探索各系施測概況.....	27
附錄三 111 學年度各院大學部入學新生 UCAN 職業興趣探索施測平均分數及對應全國 PR 值一覽表.....	29

圖目錄

圖 1 111 學年度一年級生 UCAN 職涯類型喜好程度.....	3
圖 2 111 學年度一年級生 UCAN 職涯類型對應全國常模 PR 值.....	3
圖 3 111 學年度各院一年級生 UCAN 職涯類型喜好程度.....	9
圖 4 111 學年度各院一年級生 UCAN 職涯類型對應全國 PR 值.....	11
圖 5 111 學年度師範學院一年級生 UCAN 職涯類型喜好程度及對應全國 PR 值.....	12
圖 6 111 學年度人文藝術學院一年級生 UCAN 職涯類型喜好程度及對應全國 PR 值..	14
圖 7 111 學年度管理學院一年級生 UCAN 職涯類型喜好程度及對應全國 PR 值.....	16
圖 8 111 學年度農學院一年級生 UCAN 職涯類型喜好程度及對應全國 PR 值.....	18
圖 9 111 學年度理工學院一年級生 UCAN 職涯類型喜好程度及對應全國 PR 值.....	20
圖 10 111 學年度生命科學院一年級生 UCAN 職涯類型喜好程度及對應全國 PR 值....	22
圖 11 111 學年度獸醫學院一年級生 UCAN 職涯類型喜好程度及對應全國 PR 值.....	24

表目錄

表 1 107~111 學年度一年級生 UCAN 職業興趣探索施測人數彙整.....	2
表 2 107~111 學年度一年級生 UCAN 職業興趣探索施測結果.....	5
表 3 107~111 學年度各院一年級生 UCAN 職業興趣探索前五順位一覽表.....	6
表 4 111 學年度各院一年級生 UCAN 職業興趣探索平均分數.....	9
表 5 111 學年度各院一年級生 UCAN 職業興趣探索對應全國 PR 值一覽表.....	10
表 6 107~111 學年度師範學院一年級生 UCAN 職業興趣探索施測結果.....	13
表 7 107~111 學年度人文藝術學院一年級生 UCAN 職業興趣探索施測結果.....	15
表 8 107~111 學年度管理學院一年級生 UCAN 職業興趣探索施測結果.....	17
表 9 107~111 學年度農學院一年級生 UCAN 職業興趣探索施測結果.....	19
表 10 107~111 學年度理工學院一年級生 UCAN 職業興趣探索施測結果.....	21
表 11 107~111 學年度生命科學院一年級生 UCAN 職業興趣探索施測結果.....	23
表 12 107~111 學年度獸醫學院一年級生 UCAN 職業興趣探索施測結果.....	25

壹、前言

本分析報告為本校 111 學年度大學部入學新生職業興趣探索施測結果，資料來源為 UCAN 平台提供之職業興趣探索診斷的原始資料，資料蒐集時程係自 111 年 8 月 1 日起至 111 年 10 月 31 日止。

職業興趣探索是學生在「我最喜歡哪些活動」、「我認為自己有哪些特質」、「我喜歡哪些科目」的認知下，選擇自己認為最適合的項目，以找出對不同職涯類型(16 種)的興趣強弱，作為未來發展就業途徑(66 項)的基石(附錄一)。

貳、施測概況

本校 111 學年度由學生以手機版 UCAN 於新生始業式進行施測，並搭配施測引導。本學年度入學新生有效填答之施測總數為 1,615 人，整體施測比率約 95%，107~111 學年度各院施測人數及比率如表 1，本學年度師範學院、農學院及理工學院施測率高於全校平均(95%)，而人文藝術、管理學院及獸醫學院則相對低於全校平均較多。院內各系所施測結果詳見附錄二。

表 1 107~111 學年度一年級生 UCAN 職業興趣探索施測人數彙整

學院	107 學年度			108 學年度			109 學年度			110 學年度			111 學年度		
	在校人數	施測人數	施測比率	在校人數	在校人數	在校人數	在校人數	施測人數	施測比率	在校人數	施測人數	施測比率	在校人數	施測人數	施測比率
師範學院	301	277	92%	283	269	95%	288	271	94%	285	260	91%	273	262	96%
人文藝術學院	310	282	91%	284	267	94%	272	257	94%	286	239	84%	217	201	93%
管理學院	289	261	90%	282	262	93%	280	261	93%	309	248	80%	334	307	92%
農學院	362	311	86%	338	301	89%	338	317	94%	384	338	88%	263	252	96%
理工學院	380	361	95%	361	304	84%	373	357	96%	426	370	87%	412	397	96%
生命科學院	241	220	91%	228	193	85%	227	208	92%	239	198	83%	176	166	94%
獸醫學院	49	35	71%	46	41	89%	39	38	97%	36	33	92%	33	30	91%
總計	1932	1747	90%	1822	1637	90%	1817	1709	94%	1965	1686	86%	1708	1615	95%

備註：111 學年度在校人數核算日為 111 年 10 月。

參、全校施測分析

本年度一年級生整體平均值約介於 1.62~2.38，圖 1 呈現學生對 16 種職涯類型喜好程度，其中「教育與訓練」、「建築營造」、「醫療保健」、「休閒與觀光旅遊」及「個人及社會服務」等類型相對較高；反之「藝文與影音傳播」、「行銷與銷售」及「天然資源、食品與農業」則相較偏低。

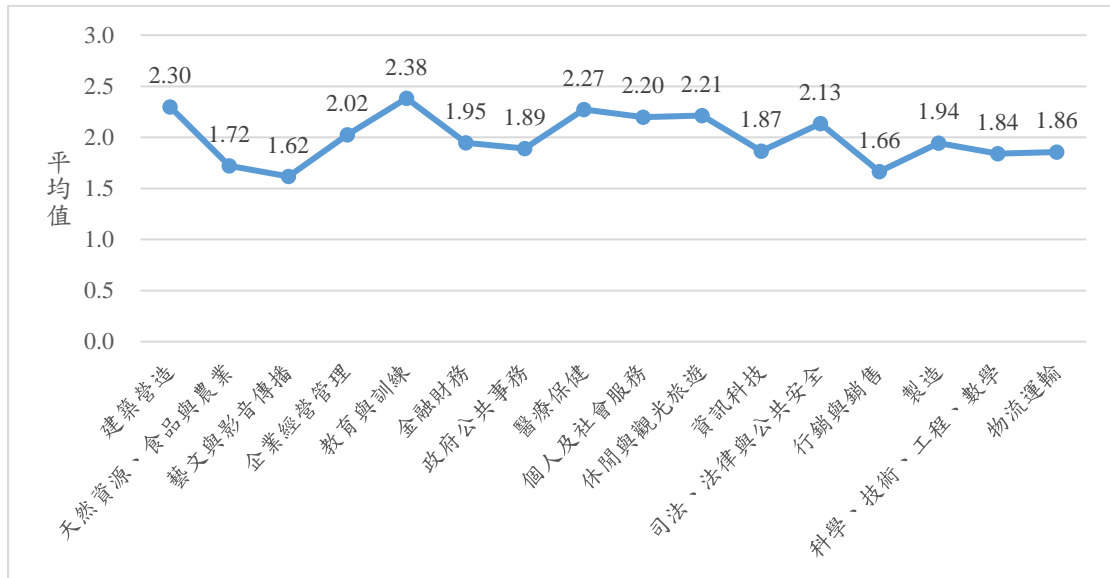


圖 1 111 學年度一年級生 UCAN 職涯類型喜好程度

一年級生 UCAN 職業興趣探索對應全國樣本常模 PR 值約介於 42~65，學生較感興趣的類型為「科學、技術、工程、數學」、「資訊科技」、「物流運輸」、「金融財務」及「製造」等；而「休閒與觀光旅遊」、「個人及社會服務」及「藝文與影音傳播」等類型則呈現較低的職業興趣。

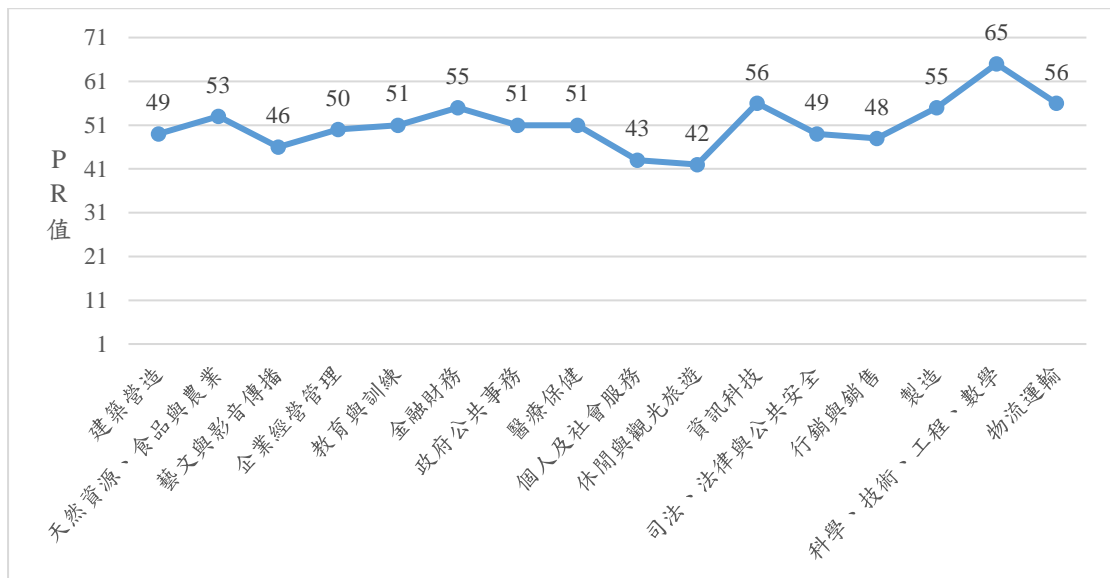


圖 2 111 學年度一年級生 UCAN 職涯類型對應全國常模 PR 值

另外，由 107 學年度迄今的資料可知學生具備濃厚興趣的職涯類型歷年皆為「教育與訓練」，本學年度「教育與訓練」平均分數為 2.38，對照全國樣本常模之 PR 值為 51，顯示在「教育與訓練」之興趣得分高於全國 51% 的學生。反之，學生較不感興趣的職涯類型為「藝文與影音傳播」，107~110 學年度則為「行銷與銷售」。有關本校各院系學生 UCAN 職業興趣施測結果詳如附錄三。

表 2 107~111 學年度一年級生 UCAN 職業興趣探索施測結果

職涯類型	107 學年度 (1,747 人)		108 學年度 (1,637 人)		109 學年度 (1,709 人)		110 學年度 (1,686 人)		111 學年度 (1,615 人)			
	平均分數	喜好 排序	平均分數	喜好 排序	平均分數	喜好 排序	平均分數	喜好 排序	平均分數	喜好 排序	標準差	PR 值
建築營造	2.49	5	2.48	5	2.40	3	2.29	3	2.30	2	0.91	49
天然資源、食品與農業	1.94	14	1.98	14	1.89	14	1.76	14	1.72	14	0.94	53
藝文與影音傳播	1.89	15	1.87	15	1.70	16	1.67	15	1.62	16	1.00	46
企業經營管理	2.24	8	2.23	7	2.12	7	1.98	7	2.02	7	1.01	50
教育與訓練	2.77	1	2.75	1	2.61	1	2.46	1	2.38	1	1.02	51
金融財務	2.21	9	2.17	9	2.06	9	1.93	8	1.95	8	1.08	55
政府公共事務	2.16	11	2.15	10	2.05	10	1.85	10	1.89	10	1.01	51
醫療保健	2.58	4	2.54	3	2.45	2	2.30	2	2.27	3	0.95	51
個人及社會服務	2.61	2	2.56	2	2.37	4	2.26	4	2.20	5	1.08	43
休閒與觀光旅遊	2.59	3	2.54	4	2.33	5	2.25	5	2.21	4	1.09	42
資訊科技	2.17	10	2.11	11	1.99	11	1.84	11	1.87	11	1.07	56
司法、法律與公共安全	2.46	6	2.42	6	2.27	6	2.17	6	2.13	6	1.05	49
行銷與銷售	1.86	16	1.82	16	1.72	15	1.64	16	1.66	15	1.06	48
製造	2.24	7	2.22	8	2.10	8	1.93	9	1.94	9	1.00	55
科學、技術、工程、數學	2.09	13	2.03	13	1.93	13	1.84	12	1.84	13	1.14	65
物流運輸	2.12	12	2.08	12	1.94	12	1.83	13	1.86	12	0.94	56

備註：111 學年度 PR 值參照 UCAN 平台提供 110 年 8 月全國樣本常模。

從全校及各院檢視 107 學年度迄今的職涯類型喜好，師範學院及人文藝術學院的學生對「教育與訓練」、「個人及社會服務」和「休閒與觀光旅遊」的喜好程度較高；管理學院為「教育與訓練」、「金融財務」和「個人及社會服務」；農學院和生命科學院為「建築營造」、「教育與訓練」和「醫療保健」；理工學院為「建築營造」、「科學、技術、工程、數學」和「製造」；獸醫學院則為「教育與訓練」、「醫療保健」和「個人及社會服務」。

其中亦發現，除理工學院外，無論哪一學院的學生，皆對「教育與訓練」喜好程度偏高，排名皆為第一或第二順位。

表 3 107~111 學年度各院一年級生 UCAN 職業興趣探索前五順位一覽表

		第一順位	第二順位	第三順位	第四順位	第五順位
師範學院	107 學年 (277 人)	個人及社會服務 (2.97,64) 休閒與觀光旅遊 (2.98,60)	教育與訓練 (2.90,61)	司法、法律與 公共安全 (2.71,62)	醫療保健 (2.50,61)	建築營造 (2.34,52)
	108 學年 (269 人)	個人及社會服務 (2.90,62)	教育與訓練 (2.88,60)	休閒與觀光旅遊 (2.76,53)	司法、法律與 公共安全 (2.63,60)	醫療保健 (2.41,57)
	109 學年 (271 人)	教育與訓練 (2.71,55)	個人及社會服務 (2.65,53)	休閒與觀光旅遊 (2.57,48)	司法、法律與 公共安全 (2.42,52)	醫療保健 (2.32,54)
	110 學年 (260 人)	個人及社會服務 (2.67, 62)	教育與訓練 (2.63, 60)	休閒與觀光旅遊 (2.59, 51)	司法、法律與 公共安全 (2.40, 58)	醫療保健 (2.23, 51)
	111 學年 (262 人)	教育與訓練 (2.56, 51)	個人及社會服務 (2.54, 52)	休閒與觀光旅遊 (2.48, 51)	司法、法律與 公共安全 (2.32, 49)	醫療保健 (2.21, 51)
人文藝術學院	107 學年 (282 人)	休閒與觀光旅遊 (2.72,52)	個人及社會服務 (2.69,55)	教育與訓練 (2.60,52)	司法、法律與 公共安全 (2.45,53)	藝文與影音傳播 (2.25,60)
	108 學年 (267 人)	休閒與觀光旅遊 (2.70,52)	個人及社會服務 (2.64,53)	教育與訓練 (2.6,52)	司法、法律與 公共安全 (2.47,54)	政府公共事務 (2.18,58)
	109 學年 (257 人)	休閒與觀光旅遊 (2.57,48)	教育與訓練 (2.52,48)	個人及社會服務 (2.52,49)	司法、法律與 公共安全 (2.40,51)	藝文與影音傳播 (2.17,57)
	110 學年 (239 人)	休閒與觀光旅遊 (2.37, 51)	教育與訓練 (2.29, 41) 個人及社會服務 (2.29, 43)	司法、法律與公 共安全 (2.19, 49)	建築營造 (2.02, 38)	藝文與影音傳播 (1.94,56)
	111 學年 (201 人)	休閒與觀光旅遊 (2.31, 42)	個人及社會服務 (2.16, 43)	教育與訓練 (2.09, 41)	司法、法律與 公共安全 (2.08, 49)	藝文與影音傳播 (1.92, 56)
管理學院	107 學年 (261 人)	金融財務 (2.88,82)	個人及社會服務 (2.86,60)	教育與訓練 (2.85,59)	休閒與觀光旅遊 (2.85,56)	企業經營管理 (2.76,75)
	108 學年 (262 人)	金融財務 (2.85,81)	教育與訓練 (2.80,58)	個人及社會服務 (2.72,56)	企業經營管理 (2.71,74)	休閒與觀光旅遊 (2.71,52)
	109 學年	金融財務 (2.61,76)	教育與訓練 (2.54,49)	企業經營管理 (2.51,68)	休閒與觀光旅遊 (2.46,44)	個人及社會服務 (2.45,46)

	(261 人)					
	110 學年 (248 人)	金融財務 (2.51, 73)	教育與訓練 (2.49, 51)	休閒與觀光旅遊 (2.47, 51)	個人及社會服務 (2.44, 52)	企業經營管理 (2.34, 60)
	111 學年 (307 人)	金融財務 (2.57, 73)	教育與訓練 (2.57, 51)	企業經營管理 (2.54, 69)	休閒與觀光旅遊 (2.50, 51)	個人及社會服務 (2.46, 52)
農學院	107 學年 (311 人)	教育與訓練 (2.80,58)	醫療保健 (2.80,71)	建築營造 (2.60,63)	天然資源、食品 與農業 (2.48,77)	個人及社會服務 (2.48,47)
	108 學年 (301 人)	醫療保健 (2.81,72)	教育與訓練 (2.77,57)	建築營造 (2.61,63)	天然資源、食品 與農業 (2.60,81)	休閒與觀光旅遊 (2.49,45)
	109 學年 (317 人)	醫療保健 (2.74,69)	教育與訓練 (2.67,54)	天然資源、食品 與農業 (2.60,81)	建築營造 (2.55,61)	個人及社會服務 (2.33,41)
	110 學年 (338 人)	醫療保健 (2.60, 71)	教育與訓練 (2.59, 51)	建築營造 (2.43, 60)	天然資源、食品 與農業 (2.37, 80)	休閒與觀光旅遊 (2.29, 42)
	111 學年 (252 人)	天然資源、食品 與農業 (2.37, 80)	建築營造 (2.36, 60)	醫療保健 (2.35, 61)	教育與訓練 (2.33, 41)	休閒與觀光旅遊 (2.16, 42)
理工學院	107 學年 (361 人)	科學、技術、工 程、數學 (2.80,83)	建築營造 (2.79,69)	教育與訓練 (2.60,52)	製造 (2.60,76)	資訊科技 (2.60,74)
	108 學年 (304 人)	科學、技術、工 程、數學 (2.84,84)	建築營造 (2.82,70)	教育與訓練 (2.65,53)	製造 (2.58,75)	資訊科技 (2.55,72)
	109 學年 (357 人)	建築營造 (2.65,64)	科學、技術、工 程、數學 (2.58,79)	教育與訓練 (2.48,46)	製造 (2.43,70)	資訊科技 (2.41,68)
	110 學年 (370 人)	建築營造 (2.54, 60)	科學、技術、工 程、數學 (2.42, 78)	教育與訓練 (2.23, 41)	資訊科技 (2.23, 64)	製造 (2.21, 64)
	111 學年 (397 人)	建築營造 (2.63, 71)	科學、技術、工 程、數學 (2.53, 78)	製造 (2.35, 73)	醫療保健 (2.35, 61)	資訊科技 (2.31, 64)
生命科學院	107 學年 (220 人)	醫療保健 (3.08,79)	教育與訓練 (2.97,63)	休閒與觀光旅遊 (2.57,48)	個人及社會服 務 (2.56,50)	建築營造 (2.51,59)
	108 學年 (193 人)	醫療保健 (2.99,77)	教育與訓練 (2.81,58)	建築營造 (2.48,58)	天然資源、食品 與農業 (2.48,77)	個人及社會服務 (2.43,45)
	109 學年 (208 人)	醫療保健 (2.95,76)	教育與訓練 (2.75,56)	建築營造 (2.45,57)	天然資源、食品 與農業 (2.38,74)	個人及社會服務 (2.31,40)
	110 學年 (198 人)	醫療保健 (2.69, 71)	教育與訓練 (2.56, 51)	建築營造 (2.27, 49)	個人及社會服務 (2.21, 43)	天然資源、食品 與農業 (2.16, 73)
	111 學年 (166 人)	醫療保健 (2.60, 71)	教育與訓練 (2.33, 41)	建築營造 (2.20, 49)	天然資源、食品 與農業 (2.13, 73)	科學、技術、工 程、數學 (2.00, 65)
獸醫學院	107 學年 (35 人)	醫療保健 (3.16,82)	教育與訓練 (2.80,58)	個人及社會服務 (2.78,58)	休閒與觀光旅遊 (2.62,49)	司法、法律與 公共安全 (2.58,58)

	108 學年 (41 人)	醫療保健 (3.31,85)	教育與訓練 (3.01,64)	天然資源、食品 與農業 (2.79,84)	休閒與觀光旅遊 (2.74,53)	建築營造 (2.65,64)
	109 學年 (38 人)	醫療保健 (3.15,81)	教育與訓練 (2.81,58)	個人及社會服務 (2.59,51)	天然資源、食品 與農業 (2.45,76)	休閒與觀光旅遊 (2.42,42)
	110 學年 (33 人)	醫療保健 (2.77, 71)	教育與訓練 (2.59, 51)	建築營造 (2.28, 49)	個人及社會服務 (2.22, 43)	天然資源、食 品與農業 (2.21, 73)
	111 學年 (30 人)	醫療保健 (3.12, 80)	教育與訓練 (2.93, 69)	個人及社會服務 (2.63, 62)	休閒與觀光旅遊 (2.60, 60)	司法、法律與公 共安全 (2.57, 58)
全校	107 學年 (1,747 人)	教育與訓練 (2.77,57)	個人及社會服務 (2.61,52)	休閒與觀光旅遊 (2.59,48)	醫療保健 (2.58,64)	建築營造 (2.49,58)
	108 學年 (1,637 人)	教育與訓練 (2.75,56)	個人及社會服務 (2.56,50)	醫療保健 (2.54,62)	休閒與觀光旅遊 (2.54,47)	建築營造 (2.48,58)
	109 學年 (1,709 人)	教育與訓練 (2.61,52)	醫療保健 (2.45,59)	建築營造 (2.40,55)	個人及社會服務 (2.37,43)	休閒與觀光旅遊 (2.33,39)
	110 學年 (1,686 人)	教育與訓練 (2.46, 51)	醫療保健 (2.30, 51)	建築營造 (2.29, 49)	個人及社會服務 (2.26, 43)	休閒與觀光旅遊 (2.25, 42)
	111 學年 (1,615 人)	教育與訓練 (2.38, 51)	建築營造 (2.30, 49)	醫療保健 (2.27, 51)	休閒與觀光旅遊 (2.21, 42)	個人及社會服務 (2.20, 43)

本學年度全校與各院一年級生 16 項職涯類型施測平均分數如表 4 和圖 3，各院在不同職涯類型各有千秋，如人文藝術學院在「藝文與影音傳播」；管理學院在「企業經營管理」、「金融財務」、「政府公共事務」及「行銷與銷售」等四類型；理工學院學生在「建築營造」、「資訊科技」、「製造」、「科學、技術、工程、數學」及「物流運輸」等五類型；獸醫學院在「天然資源、食品與農業」、「教育與訓練」、「醫療保健」、「個人及社會服務」、「休閒與觀光旅遊」及「司法、法律與公共安全」等六類型。

表 4 111 學年度各院一年級生 UCAN 職業興趣探索平均分數

職涯類型	全校	師範學院	人文藝術學院	管理學院	農學院	理工學院	生命科學院	獸醫學院
建築營造	2.30	2.12	1.87	2.28	2.36	2.63	2.20	2.40
天然資源、食品與農業	1.72	1.35	1.18	1.44	2.37	1.82	2.13	2.47
藝文與影音傳播	1.62	1.86	1.92	1.56	1.70	1.39	1.36	1.70
企業經營管理	2.02	2.02	1.58	2.54	1.73	2.15	1.77	2.00
教育與訓練	2.38	2.56	2.09	2.57	2.33	2.29	2.33	2.93
金融財務	1.95	1.74	1.47	2.57	1.69	2.10	1.71	2.00
政府公共事務	1.89	2.02	1.82	2.22	1.73	1.82	1.57	2.08
醫療保健	2.27	2.21	1.80	2.21	2.35	2.35	2.60	3.12
個人及社會服務	2.20	2.54	2.16	2.46	2.12	1.91	1.94	2.63
休閒與觀光旅遊	2.21	2.48	2.31	2.50	2.16	1.90	1.92	2.60
資訊科技	1.87	1.59	1.31	1.90	1.86	2.31	1.79	2.18
司法、法律與公共安全	2.13	2.32	2.08	2.45	2.06	1.91	1.91	2.57
行銷與銷售	1.66	1.73	1.59	2.15	1.43	1.60	1.25	1.80
製造	1.94	1.66	1.38	2.00	1.96	2.35	1.88	2.30
科學、技術、工程、數學	1.84	1.31	1.11	1.67	1.95	2.53	2.00	2.22
物流運輸	1.86	1.65	1.53	2.12	1.73	2.15	1.54	2.04

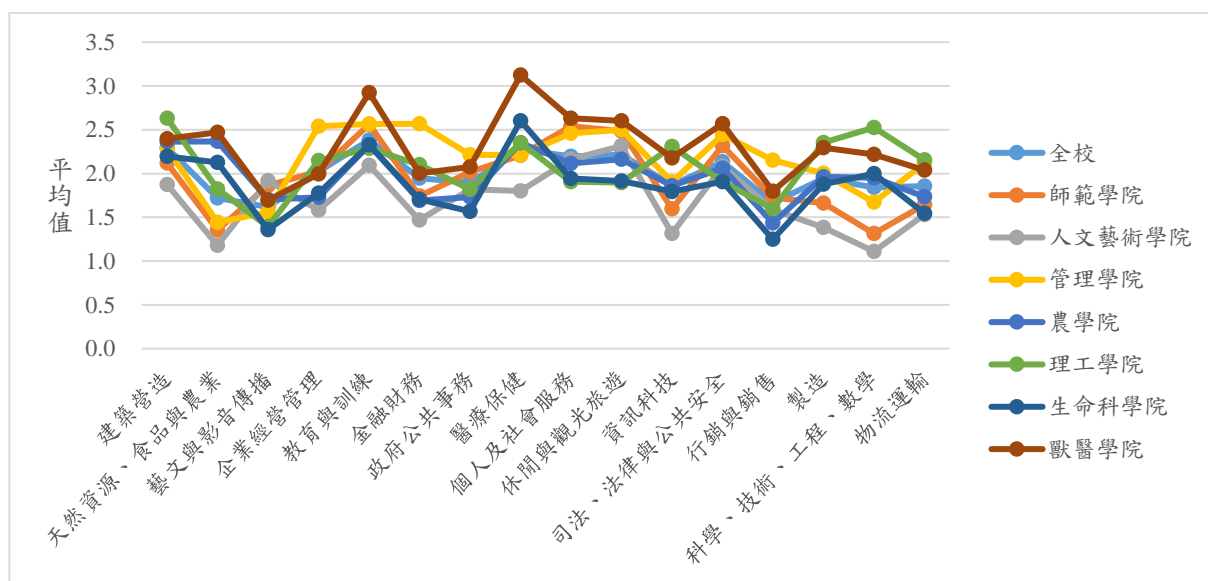


圖 3 111 學年度各院一年級生 UCAN 職涯類型喜好程度

表 5 為全校與各院職業興趣探索平均分數對應 PR 值一覽表，一年級生施測平均分數對應之 PR 值超過 75 者，包括農學院和獸醫學院在「天然資源、食品與農業」、理工學院在「科學、技術、工程、數學」及獸醫學院在「醫療保健」等。

表 5 111 學年度各院一年級生 UCAN 職業興趣探索對應全國 PR 值一覽表

職涯類型	全校	師範學院	人文藝術學院	管理學院	農學院	理工學院	生命科學院	獸醫學院
建築營造	49	49	38	49	60	71	49	60
天然資源、食品與農業	53	41	41	41	80	64	73	80
藝文與影音傳播	46	56	56	46	46	36	36	46
企業經營管理	50	50	40	69	40	60	50	50
教育與訓練	51	51	41	51	41	41	41	69
金融財務	55	45	45	73	45	64	45	55
政府公共事務	51	51	51	61	41	51	41	61
醫療保健	51	51	40	51	61	61	71	80
個人及社會服務	43	52	43	52	43	34	34	62
休閒與觀光旅遊	42	51	42	51	42	33	33	60
資訊科技	56	47	38	56	56	64	56	64
司法、法律與公共安全	49	49	49	58	49	39	39	58
行銷與銷售	48	48	48	66	38	48	38	58
製造	55	44	34	55	55	73	55	64
科學、技術、工程、數學	65	46	35	56	65	78	65	72
物流運輸	56	45	45	67	45	67	45	56

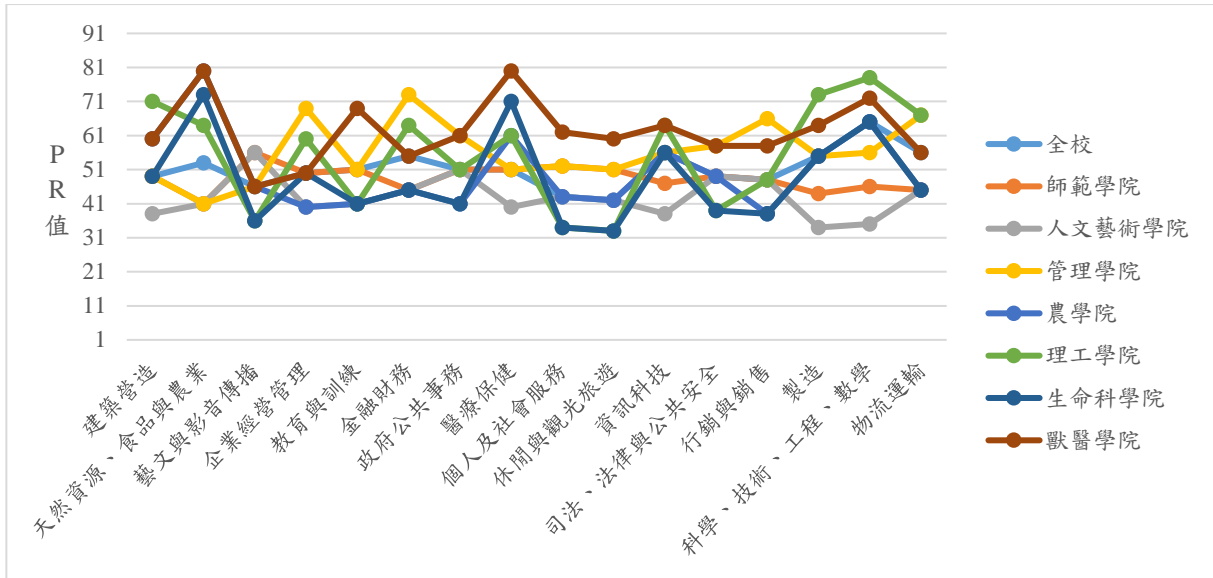


圖 4 111 學年度各院一年級生 UCAN 職涯類型對應全國 PR 值

肆、各院施測分析

有關各院學生在職業興趣探索之自我評量結果分述如下：

一、師範學院

一年級生在 UCAN 職業興趣探索之整體平均分數約介於 1.31~2.56，對照全國樣本常模之 PR 值則約為 41~56。其中學生最感興趣的前五項職業類型，分別為「教育與訓練」、「個人及社會服務」、「休閒與觀光旅遊」、「司法、法律與公共安全」及「醫療保健」等。相較之下，較不感興趣的職涯類型，則為「科學、技術、工程、數學」、「天然資源、食品與農業」及「資訊科技」。

另外由 107 學年度迄今的數據可知「個人及社會服務」、「教育與訓練」及「休閒與觀光旅遊」是師範學院學生歷年來較感興趣的職涯類型，相較之下，「科學、技術、工程、數學」和「天然資源、食品與農業」則為較不感興趣的類型。

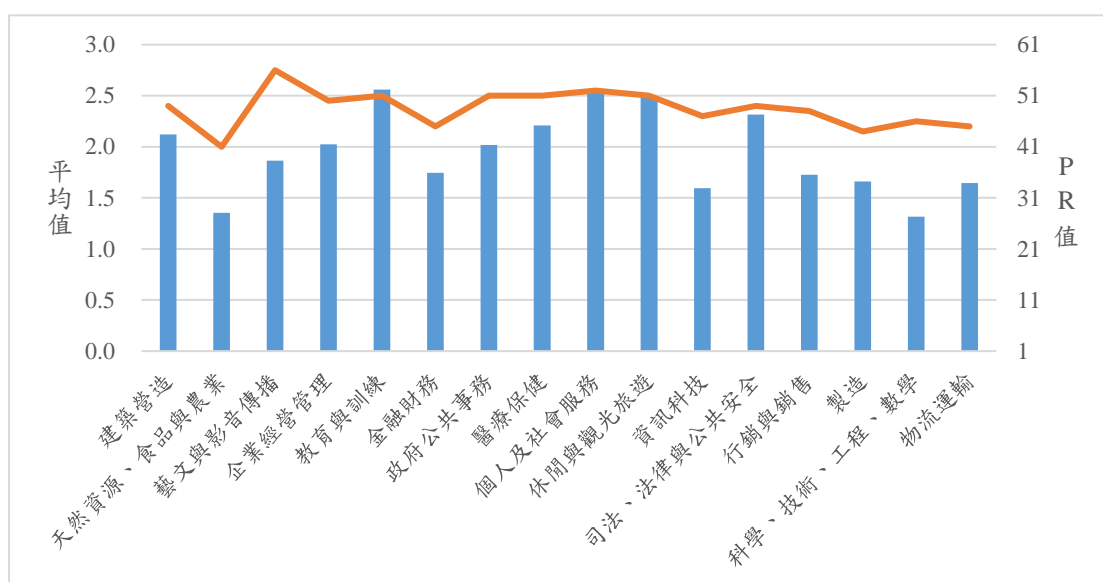


圖 5 111 學年度師範學院一年級生 UCAN 職涯類型喜好程度及對應全國 PR 值

表 6 107~111 學年度師範學院一年級生 UCAN 職業興趣探索施測結果

職涯類型	107 學年度 (277 人)		108 學年度 (269 人)		109 學年度 (271 人)		110 學年度 (260 人)		111 學年度 (262 人)			
	平均分數	喜好 排序	平均分數	喜好 排序	平均分數	喜好 排序	平均分數	喜好 排序	平均分數	喜好 排序	標準差	PR 值
建築營造	2.34	6	2.27	7	2.22	6	2.12	6	2.12	6	0.91	49
天然資源、食品與農業	1.61	16	1.62	15	1.51	15	1.51	15	1.35	15	0.85	41
藝文與影音傳播	2.14	9	2.00	10	1.85	10	1.95	9	1.86	9	1.11	56
企業經營管理	2.27	8	2.21	8	2.12	8	2.04	8	2.02	7	0.95	50
教育與訓練	2.90	3	2.88	2	2.71	1	2.63	2	2.56	1	0.99	51
金融財務	2.07	11	1.99	11	1.87	9	1.86	10	1.74	10	1.06	45
政府公共事務	2.31	7	2.32	6	2.17	7	2.07	7	2.02	7	1.04	51
醫療保健	2.50	5	2.41	5	2.32	5	2.23	5	2.21	5	0.91	51
個人及社會服務	2.97	2	2.9	1	2.65	2	2.67	1	2.54	2	1.11	52
休閒與觀光旅遊	2.98	2	2.76	3	2.57	3	2.59	3	2.48	3	1.06	51
資訊科技	1.95	14	1.85	14	1.70	14	1.59	14	1.59	14	1.05	47
司法、法律與公共安全	2.71	4	2.63	4	2.42	4	2.40	4	2.32	4	1.01	49
行銷與銷售	2.08	10	1.91	13	1.76	12	1.85	11	1.73	11	1.03	48
製造	2.02	12	2.01	9	1.82	11	1.72	13	1.66	12	0.95	44
科學、技術、工程、數學	1.61	15	1.52	16	1.40	16	1.40	16	1.31	16	0.99	46
物流運輸	1.98	13	1.94	12	1.75	13	1.73	12	1.65	13	0.88	45

二、人文藝術學院

一年級生在 UCAN 職業興趣探索之整體平均分數約介於 1.11~2.31，對照全國樣本常模之 PR 值則約為 34~56。其中學生最感興趣的前五項職業類型分別為「休閒與觀光旅遊」、「個人及社會服務」、「教育與訓練」、「司法、法律與公共安全」及「藝文與影音傳播」等。相較之下，較不感興趣的職涯類型則為「科學、技術、工程、數學」、「天然資源、食品與農業」及「資訊科技」。

另外從 107 學年度迄今的數據可知「休閒與觀光旅遊」、「個人及社會服務」及「教育與訓練」是人文藝術學院學生歷年來較感興趣的職涯類型，而「科學、技術、工程、數學」和「天然資源、食品與農業」則是歷年來較不感興趣的類型。

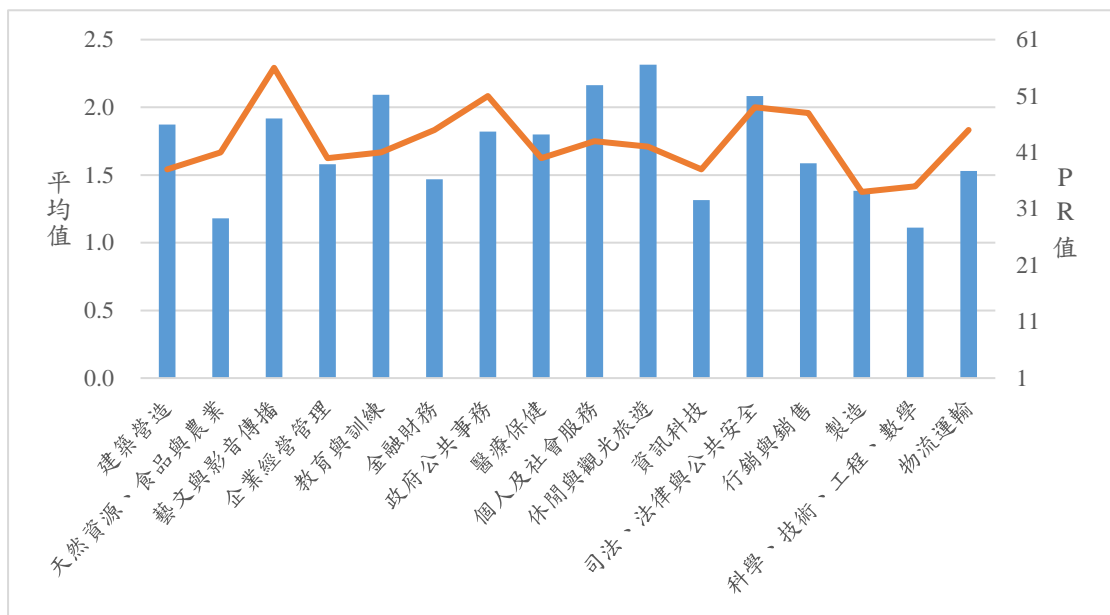


圖 6 111 學年度人文藝術學院一年級生 UCAN 職涯類型喜好程度及對應全國 PR 值

表 7 107~111 學年度人文藝術學院一年級生 UCAN 職業興趣探索施測結果

職涯類型	107 學年度 (282 人)		108 學年度 (267 人)		109 學年度 (257 人)		110 學年度 (239 人)		111 學年度 (201 人)			
	平均分數	喜好 排序	平均分數	喜好 排序	平均分數	喜好 排序	平均分數	喜好 排序	平均分數	喜好 排序	標準差	PR 值
建築營造	2.23	7	2.16	7	2.14	7	2.02	5	1.87	6	0.85	38
天然資源、食品與農業	1.49	15	1.35	15	1.30	15	1.27	15	1.18	15	0.81	41
藝文與影音傳播	2.35	5	2.17	6	2.17	5	1.94	6	1.92	5	1.02	56
企業經營管理	2.02	9	1.97	9	1.90	9	1.74	9	1.58	10	0.96	40
教育與訓練	2.70	2	2.60	3	2.52	2	2.29	3	2.09	3	0.99	41
金融財務	1.82	12	1.80	11	1.76	11	1.64	11	1.47	12	0.98	45
政府公共事務	2.26	6	2.18	5	2.16	6	1.87	8	1.82	7	0.99	51
醫療保健	2.19	8	2.10	8	2.05	8	1.90	7	1.8	8	0.90	40
個人及社會服務	2.67	3	2.64	2	2.52	3	2.29	2	2.16	2	1.07	43
休閒與觀光旅遊	2.76	1	2.70	1	2.57	1	2.37	1	2.31	1	1.09	42
資訊科技	1.69	14	1.64	14	1.55	14	1.43	14	1.31	14	0.91	38
司法、法律與公共安全	2.50	4	2.47	4	2.40	4	2.19	4	2.08	4	1.10	49
行銷與銷售	1.92	10	1.81	10	1.82	10	1.64	10	1.59	9	1.01	48
製造	1.81	13	1.78	12	1.74	12	1.57	13	1.38	13	0.86	34
科學、技術、工程、數學	1.39	16	1.32	16	1.28	16	1.22	16	1.11	16	0.90	35
物流運輸	1.84	11	1.76	13	1.70	13	1.57	12	1.53	11	0.84	45

三、管理學院

一年級生在 UCAN 職業興趣探索之整體平均分數約介於 1.44~2.57，對照全國樣本常模之 PR 值則約為 41~73。其中學生最感興趣的前五項職業類型分別為「金融財務」、「教育與訓練」、「企業經營管理」、「休閒與觀光旅遊」及「個人及社會服務」等。相較之下，較不感興趣的職涯類型則為「天然資源、食品與農業」、「藝文與影音傳播」及「科學、技術、工程、數學」。

另外，從 107 學年度迄今的數據可知管理學院學生歷年來較感興趣的職涯類型為「金融財務」、「教育與訓練」，而「天然資源、食品與農業」和「藝文與影音傳播」則是歷年來較不感興趣的類型。

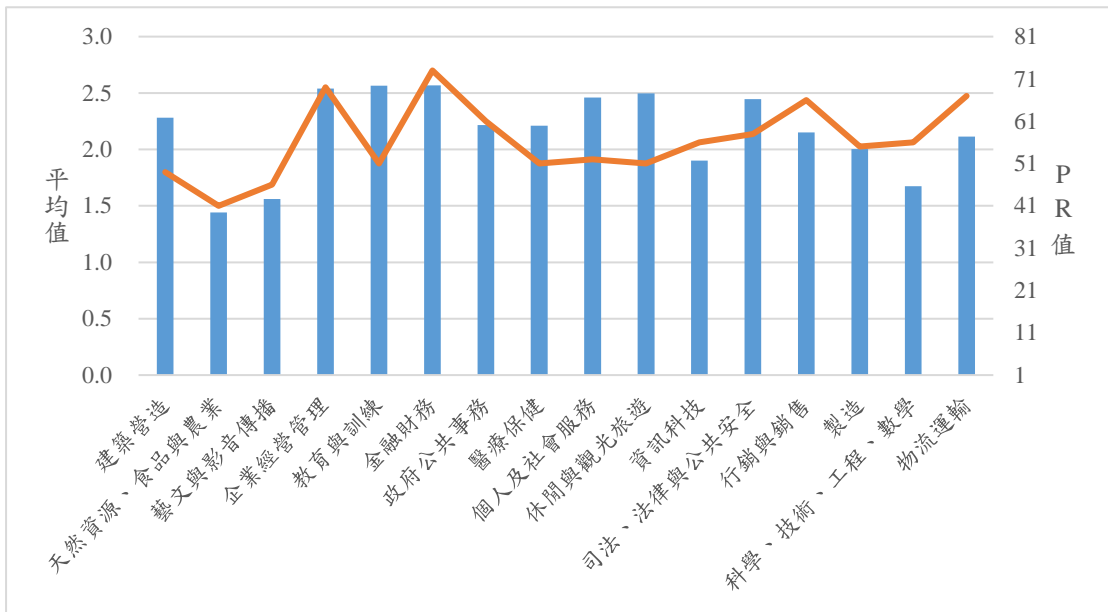


圖 7 111 學年度管理學院一年級生 UCAN 職涯類型喜好程度及對應全國 PR 值

表 8 107~111 學年度管理學院一年級生 UCAN 職業興趣探索施測結果

職涯類型	107 學年度 (261 人)		108 學年度 (262 人)		109 學年度 (261 人)		110 學年度 (248 人)		111 學年度 (307 人)			
	平均分數	喜好 排序	平均分數	喜好 排序	平均分數	喜好 排序	平均分數	喜好 排序	平均分數	喜好 排序	標準差	PR 值
建築營造	2.45	8	2.43	8	2.27	7	2.20	7	2.28	7	0.78	49
天然資源、食品與農業	1.64	16	1.63	16	1.51	16	1.40	16	1.44	16	0.75	41
藝文與影音傳播	1.78	15	1.67	15	1.55	15	1.60	14	1.56	15	0.96	46
企業經營管理	2.76	5	2.71	4	2.51	3	2.34	5	2.54	3	0.99	69
教育與訓練	2.85	3	2.80	2	2.54	2	2.49	2	2.57	2	0.95	51
金融財務	2.88	1	2.85	1	2.61	1	2.51	1	2.57	1	1.07	73
政府公共事務	2.45	9	2.36	10	2.15	9	2.07	9	2.22	8	0.97	61
醫療保健	2.46	7	2.47	7	2.25	8	2.16	8	2.21	9	0.81	51
個人及社會服務	2.86	2	2.72	3	2.45	5	2.44	4	2.46	5	1.00	52
休閒與觀光旅遊	2.85	4	2.71	5	2.46	4	2.47	3	2.5	4	1.05	51
資訊科技	2.23	13	2.12	13	1.99	13	1.78	13	1.9	13	1.01	56
司法、法律與公共安全	2.63	6	2.54	6	2.33	6	2.30	6	2.45	6	1.02	58
行銷與銷售	2.33	12	2.18	12	2.00	12	2.03	11	2.15	10	1.09	66
製造	2.37	11	2.33	11	2.03	11	1.89	12	2	12	0.91	55
科學、技術、工程、數學	1.92	14	1.86	14	1.69	14	1.54	15	1.67	14	0.95	56
物流運輸	2.39	10	2.37	9	2.08	10	2.04	10	2.12	11	0.88	67

四、農學院

一年級生在 UCAN 職業興趣探索之整體平均分數約介於 1.43~2.37，對照全國樣本常模之 PR 值則約為 38~80。其中學生最感興趣的前五項職業類型分別為「天然資源、食品與農業」、「建築營造」、「醫療保健」、「教育與訓練」及「休閒與觀光旅遊」等。相較之下，較不感興趣的職涯類型則為「行銷與銷售」、「金融財務」及「藝文與影音傳播」。

另外，從 107 學年度迄今的數據可知「醫療保健」、「教育與訓練」、「建築營造」為農學院學生歷年來較感興趣的職涯類型，而「行銷與銷售」與「藝文與影音傳播」則是歷年來較不感興趣的類型。

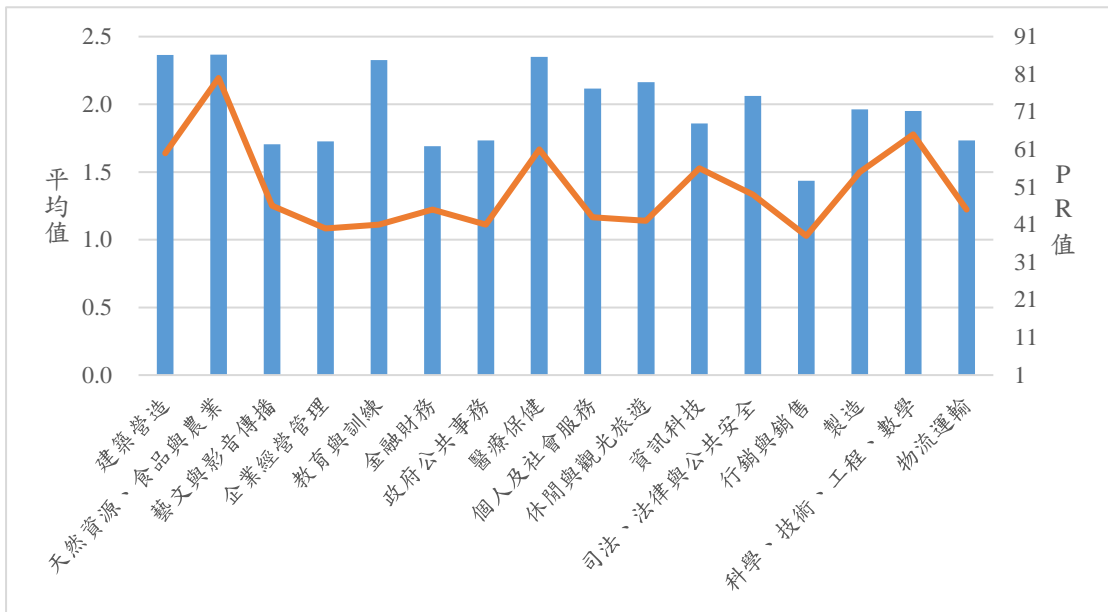


圖 8 111 學年度農學院一年級生 UCAN 職涯類型喜好程度及對應全國 PR 值

表 9 107~111 學年度農學院一年級生 UCAN 職業興趣探索施測結果

職涯類型	107 學年度 (311 人)		108 學年度 (301 人)		109 學年度 (317 人)		110 學年度 (338 人)		111 學年度 (252 人)			
	平均分數	喜好 排序	平均分數	喜好 排序	平均分數	喜好 排序	平均分數	喜好 排序	平均分數	喜好 排序	標準差	PR 值
建築營造	2.60	3	2.61	3	2.55	4	2.43	3	2.36	2	0.92	60
天然資源、食品與農業	2.48	4	2.6	4	2.60	3	2.37	4	2.37	1	0.93	80
藝文與影音傳播	1.87	15	2.01	14	1.77	15	1.80	13	1.70	14	1.01	46
企業經營管理	2.00	13	2.05	12	1.94	12	1.84	12	1.73	13	0.90	40
教育與訓練	2.80	1	2.77	2	2.67	2	2.59	2	2.33	4	0.98	41
金融財務	2.03	11	1.96	15	1.91	14	1.75	15	1.69	15	0.99	45
政府公共事務	2.02	12	2.06	11	1.96	11	1.86	11	1.73	12	1.00	41
醫療保健	2.80	2	2.81	1	2.74	1	2.60	1	2.35	3	0.99	61
個人及社會服務	2.48	5	2.45	6	2.33	5	2.28	6	2.12	6	1.04	43
休閒與觀光旅遊	2.47	6	2.49	5	2.31	6	2.29	5	2.16	5	1.06	42
資訊科技	2.16	10	2.2	10	2.09	10	1.93	10	1.86	10	1.01	56
司法、法律與公共安全	2.41	7	2.35	7	2.28	7	2.24	7	2.06	7	1.01	49
行銷與銷售	1.66	16	1.65	16	1.59	16	1.53	16	1.43	16	1.01	38
製造	2.28	8	2.31	8	2.26	8	2.05	9	1.96	8	0.94	55
科學、技術、工程、數學	2.25	9	2.22	9	2.15	9	2.06	8	1.95	9	1.04	65
物流運輸	2.00	14	2.02	13	1.93	13	1.77	14	1.73	11	0.91	45

五、理工學院

一年級生在 UCAN 職業興趣探索之整體平均分數約介於 1.39~2.63，對照全國樣本常模之 PR 值則約為 33~78。其中學生最感興趣的前五項職涯類型分別為「建築營造」、「科學、技術、工程、數學」、「製造」、「醫療保健」及「資訊科技」等。相較之下，學生對「藝文與影音傳播」、「行銷與銷售」及「政府公共事務」等類型，喜好程度較低。

另外，從 107 學年度迄今的數據可知，107 年至 110 年「建築營造」、「科學、技術、工程、數學」及「教育與訓練」為理工學院學生歷年來較感興趣的職涯類型，而「藝文及影音傳播」及「行銷與銷售」則喜好程度較低。但在 111 年之結果，發現對「教育與訓練」之興趣排名(第 3 名)被「製造業」取代，是值得注意之處

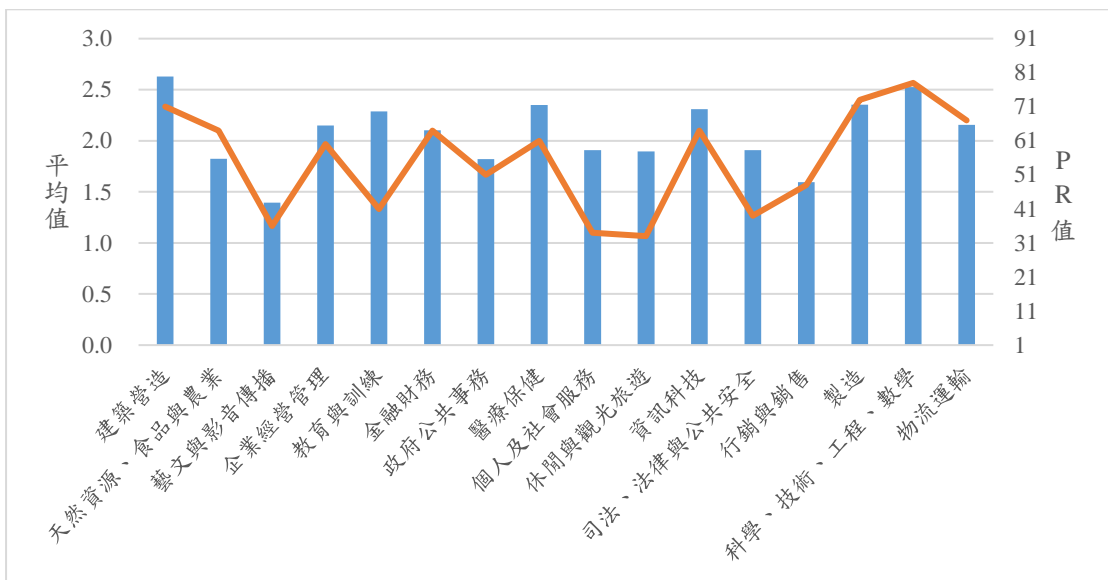


圖 9 111 學年度理工學院一年級生 UCAN 職涯類型喜好程度及對應全國 PR 值

表 10 107~111 學年度理工學院一年級生 UCAN 職業興趣探索施測結果

職涯類型	107 學年度 (361 人)		108 學年度 (304 人)		109 學年度 (357 人)		110 學年度 (370 人)		111 學年度 (397 人)			
	平均分數	喜好 排序	平均分數	喜好 排序	平均分數	喜好 排序	平均分數	喜好 排序	平均分數	喜好 排序	標準差	PR 值
建築營造	2.79	2	2.82	2	2.65	1	2.54	1	2.63	1	0.94	71
天然資源、食品與農業	1.97	13	2.08	13	1.90	14	1.68	13	1.82	13	0.88	64
藝文與影音傳播	1.55	16	1.58	16	1.41	16	1.33	16	1.39	16	0.88	36
企業經營管理	2.30	9	2.34	9	2.25	7	2.08	7	2.15	8	0.99	60
教育與訓練	2.60	3	2.65	3	2.48	3	2.23	3	2.29	6	1.05	41
金融財務	2.33	8	2.36	8	2.22	9	2.05	8	2.10	9	0.97	64
政府公共事務	1.93	14	2.01	14	1.92	13	1.64	14	1.82	14	0.95	51
醫療保健	2.51	6	2.45	6	2.38	6	2.19	6	2.35	4	0.97	61
個人及社會服務	2.20	10	2.23	10	2.02	10	1.85	11	1.91	11	1.03	34
休閒與觀光旅遊	2.13	12	2.2	11	1.93	12	1.82	12	1.90	12	1.05	33
資訊科技	2.60	5	2.55	5	2.41	5	2.23	4	2.31	5	1.10	64
司法、法律與公共安全	2.17	11	2.17	12	1.99	11	1.88	10	1.91	10	0.99	39
行銷與銷售	1.68	15	1.82	15	1.70	15	1.49	15	1.60	15	1.01	48
製造	2.60	4	2.58	4	2.43	4	2.21	5	2.35	3	1.01	73
科學、技術、工程、數學	2.80	1	2.84	1	2.58	2	2.42	2	2.53	2	1.16	78
物流運輸	2.41	7	2.38	7	2.24	8	2.01	9	2.15	7	0.98	67

六、生命科學院

一年級生在 UCAN 職業興趣探索之整體平均分數約介於 1.25~2.60，對照全國樣本常模之 PR 值則約為 33~73。其中「醫療保健」、「教育與訓練」、「建築營造」、「天然資源、食品與農業」及「科學、技術、工程、數學」為學生最感興趣的職涯類型。相較之下，「行銷與銷售」、「藝文與影音傳播」及「物流運輸」等喜好程度則較低。

另外，從 107 學年度迄今的數據可知「醫療保健」、「教育與訓練」及「**建築營造**」是生命科學院學生歷年來較感興趣的職涯類型，「行銷與銷售」與「藝文與影音傳播」則為喜好程度較低的職業。其中較感興趣的職涯類型「**建築營造**」業，與生命科學院的專業方向有所出入，是值得進一步注意與探討之點。

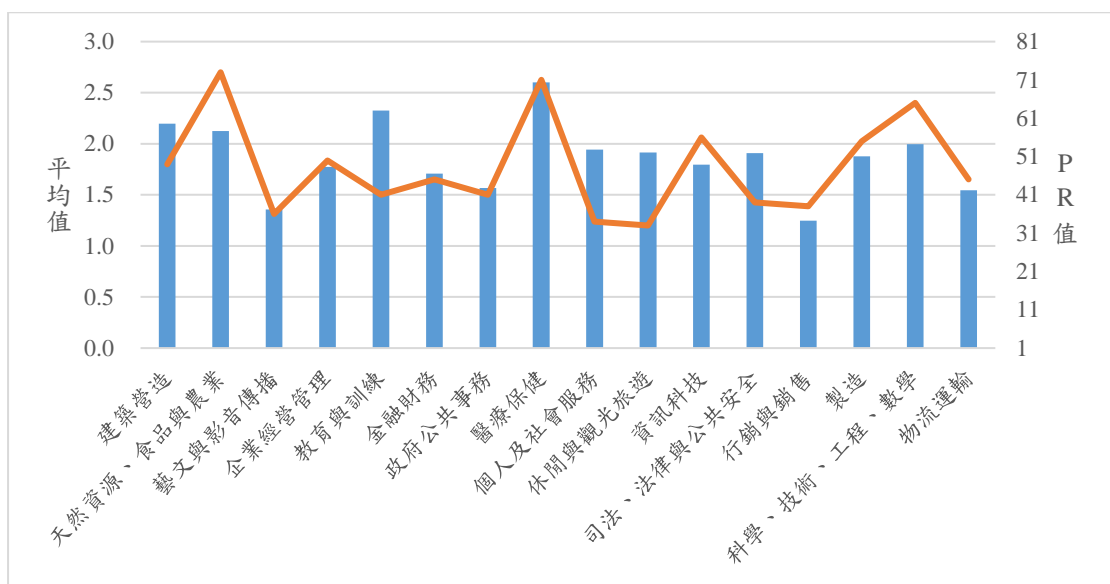


圖 10 111 學年度生命科學院一年級生 UCAN 職涯類型喜好程度及對應全國 PR 值

表 11 107~111 學年度生命科學院一年級生 UCAN 職業興趣探索施測結果

職涯類型	107 學年度 (220 人)		108 學年度 (193 人)		109 學年度 (208 人)		110 學年度 (198 人)		111 學年度 (166 人)			
	平均分數	喜好 排序	平均分數	喜好 排序	平均分數	喜好 排序	平均分數	喜好 排序	平均分數	喜好 排序	標準差	PR 值
建築營造	2.51	5	2.48	3	2.45	3	2.27	3	2.20	3	0.80	49
天然資源、食品與農業	2.49	6	2.48	4	2.38	4	2.16	5	2.13	4	0.87	73
藝文與影音傳播	1.79	15	1.72	15	1.53	15	1.51	15	1.36	15	0.90	36
企業經營管理	2.21	11	2.04	11	1.96	11	1.82	11	1.77	11	0.95	50
教育與訓練	2.97	2	2.81	2	2.75	2	2.56	2	2.33	2	1.04	41
金融財務	2.14	12	2.04	12	1.89	13	1.82	12	1.71	12	1.00	45
政府公共事務	2.10	13	1.97	13	1.92	12	1.70	14	1.57	13	1.00	41
醫療保健	3.08	1	2.99	1	2.95	1	2.69	1	2.60	1	0.96	71
個人及社會服務	2.56	4	2.43	5	2.31	5	2.21	4	1.94	6	1.04	34
休閒與觀光旅遊	2.57	3	2.34	7	2.25	8	2.12	7	1.92	7	1.03	33
資訊科技	2.34	10	2.18	10	2.00	10	1.89	10	1.79	10	0.92	56
司法、法律與公共安全	2.47	8	2.38	6	2.26	6	2.15	6	1.91	8	1.05	39
行銷與銷售	1.70	16	1.54	16	1.46	16	1.37	16	1.25	16	0.98	38
製造	2.34	9	2.24	9	2.16	9	1.99	9	1.88	9	0.97	55
科學、技術、工程、數學	2.48	7	2.31	8	2.25	7	2.06	8	2.00	5	1.00	65
物流運輸	2.10	14	1.93	14	1.78	14	1.72	13	1.54	14	0.89	45

七、獸醫學院

本校於 105 學年度設立獸醫學院，一年級生在 UCAN 職業興趣探索之整體平均分數約介於 1.70~3.12，對照全國樣本常模之 PR 值則約為 46~80。其中「醫療保健」、「教育與訓練」、「個人及社會服務」、「休閒與觀光旅遊」及「司法、法律與公共安全」等職涯類型學生喜好程度較高。相較之下，「藝文與影音傳播」、「行銷與銷售」及「企業經營管理」等職涯類型喜好程度則較低。

另外，從 107 學年度迄今的數據可知「醫療保健」、「教育與訓練」及「個人及社會服務」是獸醫學院學生歷年來較感興趣的職涯類型。而「行銷與銷售」與「藝文與影音傳播」則喜好程度較低。

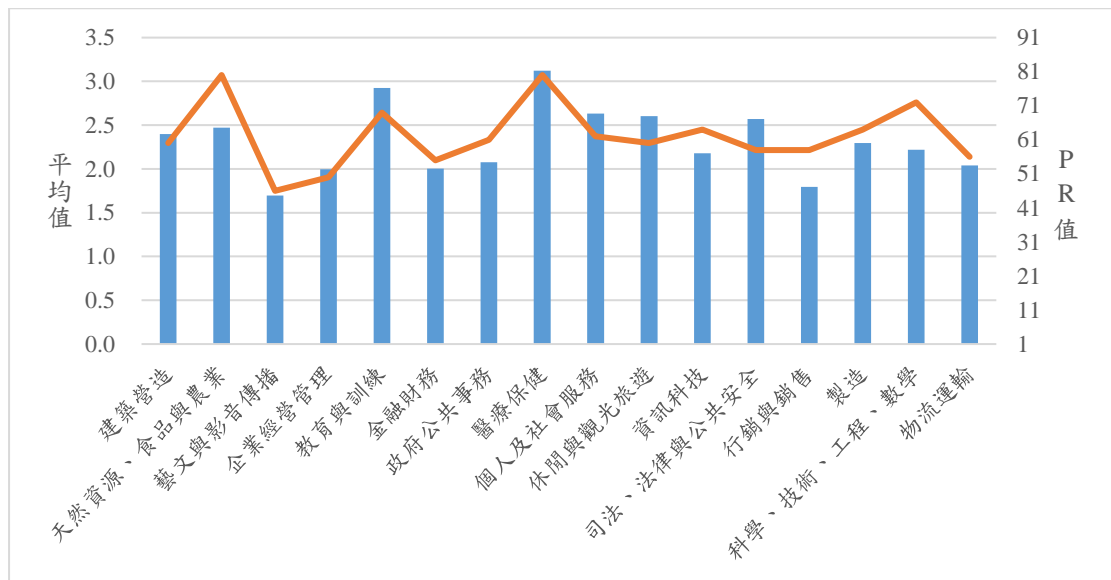


圖 11 111 學年度獸醫學院一年級生 UCAN 職涯類型喜好程度及對應全國 PR 值

表 12 107~111 學年度獸醫學院一年級生 UCAN 職業興趣探索施測結果

職涯類型	107 學年度 (35 人)		108 學年度 (41 人)		109 學年度 (38 人)		110 學年度 (33 人)		111 學年度 (30 人)			
	平均分數	喜好 排序	平均分數	喜好 排序	平均分數	喜好 排序	平均分數	喜好 排序	平均分數	喜好 排序	標準差	PR 值
建築營造	2.39	7	2.65	5	2.39	6	2.28	3	2.40	7	0.81	60
天然資源、食品與農業	2.52	6	2.79	3	2.45	4	2.21	5	2.47	6	0.94	80
藝文與影音傳播	1.91	15	1.93	15	1.77	15	1.63	14	1.70	16	1.09	46
企業經營管理	2.08	12	2.17	13	1.94	13	1.64	13	2.00	14	0.94	50
教育與訓練	2.80	2	3.01	2	2.81	2	2.59	2	2.93	2	1.11	69
金融財務	2.06	13	2.12	14	2.08	12	1.59	15	2.00	13	1.00	55
政府公共事務	2.19	10	2.26	11	2.16	11	1.72	11	2.08	11	1.00	61
醫療保健	3.16	1	3.31	1	3.15	1	2.77	1	3.12	1	0.92	80
個人及社會服務	2.78	3	2.63	7	2.59	3	2.22	4	2.63	3	1.18	62
休閒與觀光旅遊	2.62	4	2.74	4	2.42	5	2.17	7	2.60	4	1.10	60
資訊科技	2.32	8	2.48	9	2.24	10	1.65	12	2.18	10	1.20	64
司法、法律與公共安全	2.58	5	2.65	6	2.36	7	2.19	6	2.57	5	1.09	58
行銷與銷售	1.63	16	1.74	16	1.64	16	1.43	16	1.80	15	1.10	58
製造	2.28	9	2.48	10	2.26	9	1.80	8	2.30	8	0.97	64
科學、技術、工程、數學	2.18	11	2.54	8	2.26	8	1.73	10	2.22	9	1.20	72
物流運輸	2.02	14	2.22	12	1.94	14	1.77	9	2.04	12	0.82	56

UCAN16個職涯類型與66個就業途徑(總表)

<p>天然資源、食品與農業</p> <ul style="list-style-type: none"> • 食品生產與加工 • 植物研究發展與應用 • 動物研究發展與應用 • 自然資源保育 • 環境保護與衛生 • 農業經營 	<p>休閒與觀光旅遊</p> <ul style="list-style-type: none"> • 休閒遊憩管理 • 旅遊管理 • 旅館管理 • 餐飲管理 	<p>企業經營管理</p> <ul style="list-style-type: none"> • 一般管理 • 人力資源管理 • 企業資訊管理 • 行政支援 • 運籌管理 	<p>行銷與銷售</p> <ul style="list-style-type: none"> • 市場分析研究 • 行銷傳播 • 行銷管理 • 專業銷售 • 零售與通路管理 	<p>司法、法律與公共安全</p> <ul style="list-style-type: none"> • 司法 • 法律服務 • 公共安全 	<p>物流運輸</p> <ul style="list-style-type: none"> • 物流規劃及管理 • 運輸規劃及管理 • 運輸作業 • 運輸工程 	<p>金融財務</p> <ul style="list-style-type: none"> • 財務 • 會計 • 保險 • 銀行金融業務 • 證券及投資 	<p>建築營造</p> <ul style="list-style-type: none"> • 建築規劃設計 • 營造及維護
<p>科學、技術、工程、數學</p> <ul style="list-style-type: none"> • 工程及技術 • 數學及科學 	<p>個人及社會服務</p> <ul style="list-style-type: none"> • 心理諮商服務 • 學前照護及教育 • 社會工作服務 • 個人照護服務 	<p>教育與訓練</p> <ul style="list-style-type: none"> • 教育行政 • 教學 	<p>資訊科技</p> <ul style="list-style-type: none"> • 軟體開發及程式設計 • 資訊支援與服務 • 網路規劃與建置管理 • 數位內容與傳播 	<p>製造</p> <ul style="list-style-type: none"> • 工業安全管理 • 生產管理 • 品質管理 • 設備安裝維護 • 資材及庫存管理 • 製程研發 	<p>醫療保健</p> <ul style="list-style-type: none"> • 公共衛生 • 生技研發 • 長期照護服務 • 健康產業及醫務管理 • 醫療服務 	<p>藝文與影音傳播</p> <ul style="list-style-type: none"> • 印刷出版 • 表演藝術 • 通訊傳播 • 視覺藝術 • 新聞傳播 • 影視傳播 	<p>政府公共事務</p> <ul style="list-style-type: none"> • 公共行政 • 外交與國際事務 • 國防

附錄二 111 學年度大學部入學新生 UCAN 職業興趣探索各系施測概況

學院/系所	施測人數	學生人數	施測比率
師範學院	262	273	96%
教育學系	42	42	100%
輔導與諮商學系	48	51	94%
體育與健康休閒學系	37	40	93%
特殊教育學系	31	32	97%
幼兒教育學系	55	57	96%
數位學習設計與管理學系	49	51	96%
人文藝術學院	201	217	93%
中國文學系	35	37	95%
視覺藝術學系	37	44	84%
應用歷史學系	36	37	97%
外國語言學系	60	61	98%
音樂學系	33	38	87%
管理學院	307	334	92%
企業管理學系	58	64	91%
應用經濟學系	48	51	94%
科技管理學系	53	56	95%
資訊管理學系	51	61	84%
財務金融學系	53	55	96%
行銷與觀光管理學系	44	47	94%
農學院	252	263	96%
農藝學系	24	24	100%
園藝學系	30	32	94%
森林暨自然資源學系	25	24	104%
木質材料與設計學系	32	31	103%
動物科學系	44	49	90%
生物農業科技學系	32	32	100%
景觀學系	39	43	91%
植物醫學系	26	28	93%
理工學院	397	412	96%
電子物理學系	52	53	98%
應用化學系	55	58	95%
應用數學系	30	32	94%
資訊工程學系	57	61	93%
生物機電工程學系	52	52	100%

學院/系所	施測人數	學生人數	施測比率
土木與水資源工程學系	47	49	96%
電機工程學系	53	55	96%
機械與能源工程學系	51	52	98%
生命科學院	166	176	94%
食品科學系	31	33	94%
水生生物科學系	29	32	91%
生物資源學系	27	28	96%
生化科技學系	29	33	88%
微生物免疫與生物藥學系	50	50	100%
獸醫學院	30	33	91%
獸醫學系	30	33	91%
總計	1615	1708	95%

附錄三 111 學年度各院大學部入學新生 UCAN 職業興趣探索施測平均分數及對應全國 PR 值一覽表

院系	建築營造			天然資源、食品與農業			藝文與影音傳播			企業經營管理			教育與訓練			金融財務			政府公共事務			醫療保健		
	平均值	SD	PR 值	平均值	SD	PR 值	平均值	SD	PR 值	平均值	SD	PR 值	平均值	SD	PR 值	平均值	SD	PR 值	平均值	SD	PR 值	平均值	SD	PR 值
師範學院	2.12	0.91	49	1.35	0.85	41	1.86	1.11	56	2.02	0.95	50	2.56	0.99	51	1.74	1.06	45	2.02	1.04	51	2.21	0.91	51
教育學系	1.85	0.78	38	1.23	0.67	41	1.73	0.82	46	1.90	0.87	50	2.47	1.03	51	1.54	0.96	45	1.94	1.00	51	2.07	0.82	51
輔導與諮商學系	2.18	0.76	49	1.28	0.79	41	1.99	1.06	56	2.14	0.77	60	2.89	0.85	60	1.75	0.92	55	2.13	0.86	61	2.44	0.81	61
體育與健康休閒學系	1.87	1.16	38	1.67	1.23	53	1.32	1.25	36	1.74	1.12	40	2.16	1.10	41	1.97	1.20	55	1.83	1.25	51	2.10	1.21	51
特殊教育學系	1.94	0.66	38	1.15	0.85	41	1.91	1.24	56	2.01	0.97	50	2.57	0.98	51	1.60	0.97	45	2.11	1.09	61	2.24	0.92	51
幼兒教育學系	2.15	0.97	49	1.37	0.75	41	1.89	1.02	56	2.01	1.00	50	2.70	0.99	60	1.64	1.13	45	2.14	1.06	61	2.20	0.86	51
數位學習設計與管理學系	2.57	0.87	60	1.40	0.78	41	2.21	1.18	65	2.25	0.96	60	2.46	0.95	51	1.96	1.11	55	1.92	1.03	51	2.18	0.84	51
人文藝術學院	1.87	0.85	38	1.18	0.81	41	1.92	1.02	56	1.58	0.96	40	2.09	0.99	41	1.47	0.98	45	1.82	0.99	51	1.80	0.90	40
中國文學系	1.83	0.76	38	1.17	0.71	41	1.99	1.12	56	1.54	0.66	40	2.13	0.85	41	1.40	0.84	35	1.81	0.96	51	1.74	0.72	29
視覺藝術學系	2.15	0.79	49	1.31	0.88	41	2.35	0.81	73	1.51	0.97	40	2.09	0.96	41	1.18	0.87	35	1.61	0.85	41	1.87	0.85	40
應用歷史學系	1.98	0.85	38	1.30	0.85	41	1.66	1.02	46	1.77	0.97	50	2.31	1.02	41	1.84	0.97	55	2.06	1.12	61	1.94	0.82	40
外國語言學系	1.88	0.88	38	1.16	0.82	41	1.77	1.12	56	1.75	1.02	50	2.17	1.08	41	1.63	1.08	45	2.11	0.94	61	1.91	1.01	40
音樂學系	1.49	0.86	28	0.94	0.74	29	1.91	0.79	56	1.18	1.00	30	1.68	0.90	23	1.17	0.93	35	1.28	0.90	32	1.43	0.96	20
管理學院	2.28	0.78	49	1.44	0.75	41	1.56	0.96	46	2.54	0.99	69	2.57	0.95	51	2.57	1.07	73	2.22	0.97	61	2.21	0.81	51
企業管理學系	2.13	0.73	49	1.29	0.66	41	1.55	0.87	46	2.50	0.90	69	2.46	0.71	51	2.63	0.98	80	2.19	0.89	61	2.07	0.66	51
應用經濟學系	2.41	0.81	60	1.52	0.76	53	1.58	1.04	46	2.71	1.02	77	2.74	1.00	60	3.04	1.09	86	2.39	0.96	69	2.26	0.84	51

院系	建築營造			天然資源、食品與 農業			藝文與影音傳播			企業經營管理			教育與訓練			金融財務			政府公共事務			醫療保健		
	平均值	SD	PR 值	平均值	SD	PR 值	平均值	SD	PR 值	平均值	SD	PR 值	平均值	SD	PR 值	平均值	SD	PR 值	平均值	SD	PR 值	平均值	SD	PR 值
科技管理學系	2.42	0.79	60	1.55	0.88	53	1.71	0.92	46	2.82	1.06	77	2.80	1.04	60	2.51	1.10	73	2.43	0.98	69	2.45	0.95	61
資訊管理學系	2.39	0.80	60	1.40	0.82	41	1.38	0.83	36	2.33	1.05	60	2.13	0.96	41	2.05	0.96	64	1.63	0.91	41	2.15	0.85	51
財務金融學系	2.27	0.72	49	1.48	0.66	53	1.33	0.82	36	2.50	0.96	69	2.44	0.93	51	2.80	1.02	80	2.14	0.85	61	2.13	0.76	51
行銷與觀光管理學系	2.06	0.80	49	1.44	0.66	41	1.87	1.21	56	2.36	0.85	69	2.89	0.91	60	2.35	1.04	73	2.58	1.01	69	2.23	0.80	51
農學院	2.36	0.92	60	2.37	0.93	80	1.70	1.01	46	1.73	0.90	40	2.33	0.98	41	1.69	0.99	45	1.73	1.00	41	2.35	0.99	61
農藝學系	2.35	0.82	60	2.45	0.73	80	1.41	0.80	36	1.81	0.81	50	2.11	0.90	41	1.82	0.99	55	1.73	1.02	41	2.50	0.93	61
園藝學系	2.27	0.83	49	2.71	0.76	86	1.98	1.03	56	1.77	0.96	50	2.39	1.08	51	1.67	1.09	45	1.87	1.15	51	2.44	0.97	61
森林暨自然資源學系	2.35	0.96	60	2.48	1.00	80	1.85	1.18	56	1.63	0.96	40	2.68	0.81	60	1.68	0.97	45	1.87	1.02	51	2.37	0.94	61
木質材料與設計學系	2.67	1.07	71	1.99	1.11	64	1.83	0.95	56	1.81	0.90	50	2.16	1.01	41	1.94	1.18	55	1.69	1.05	41	2.06	1.03	51
動物科學系	2.39	0.79	60	2.66	0.81	86	1.60	0.99	46	1.70	0.77	40	2.62	0.96	60	1.68	0.88	45	1.75	0.88	51	2.83	0.93	71
生物農業科技學系	2.22	0.99	49	2.27	0.79	73	1.55	1.04	46	1.67	0.83	40	2.15	0.92	41	1.47	0.93	45	1.70	0.94	41	2.33	0.93	51
景觀學系	2.56	0.90	60	1.93	0.96	64	1.98	1.14	56	1.76	1.03	50	2.25	0.97	41	1.73	0.99	45	1.78	0.98	51	2.01	0.93	40
植物醫學系	1.96	0.95	38	2.52	0.99	80	1.31	0.71	36	1.67	1.04	40	2.16	1.09	41	1.53	0.92	45	1.44	1.05	32	2.16	1.06	51
理工學院	2.63	0.94	71	1.82	0.88	64	1.39	0.88	36	2.15	0.99	60	2.29	1.05	41	2.10	0.97	64	1.82	0.95	51	2.35	0.97	61
電子物理學系	2.83	0.95	71	1.98	0.88	64	1.48	0.84	46	2.33	0.92	60	2.24	1.03	41	2.37	1.09	73	1.92	0.92	51	2.27	0.95	51
應用化學系	2.22	0.82	49	1.72	0.84	53	1.32	0.96	36	1.79	1.02	50	2.02	1.05	31	1.98	1.03	55	1.57	0.89	41	2.41	0.93	61

院系	建築營造			天然資源、食品與農業			藝文與影音傳播			企業經營管理			教育與訓練			金融財務			政府公共事務			醫療保健		
	平均值	SD	PR 值	平均值	SD	PR 值	平均值	SD	PR 值	平均值	SD	PR 值	平均值	SD	PR 值	平均值	SD	PR 值	平均值	SD	PR 值	平均值	SD	PR 值
應用數學系	2.11	0.79	49	1.17	0.59	41	1.22	0.79	36	1.99	0.90	50	1.98	1.04	31	1.98	0.93	55	1.62	0.99	41	1.84	0.79	40
資訊工程學系	2.59	0.87	60	1.66	0.81	53	1.57	0.98	46	2.34	0.83	60	2.42	0.88	51	2.06	0.69	64	1.76	0.91	51	2.41	0.92	61
生物機電工程學系	2.75	0.91	71	2.25	0.72	73	1.45	0.83	46	2.36	1.01	69	2.57	1.02	51	2.27	0.91	64	2.13	0.86	61	2.65	0.81	71
土木與水資源工程學系	2.98	1.05	79	2.07	1.05	73	1.41	0.94	36	2.35	1.16	69	2.60	1.22	60	2.20	1.11	64	2.15	1.11	61	2.62	1.04	71
電機工程學系	2.69	0.97	71	1.66	0.93	53	1.26	0.74	36	1.96	1.01	50	2.02	1.03	31	2.02	1.02	55	1.61	0.95	41	2.24	1.07	51
機械與能源工程學系	2.72	0.90	71	1.84	0.81	64	1.36	0.86	36	2.03	0.87	50	2.36	1.00	51	1.91	0.94	55	1.77	0.88	51	2.16	1.06	51
生命科學院	2.20	0.80	49	2.13	0.87	73	1.36	0.90	36	1.77	0.95	50	2.33	1.04	41	1.71	1.00	45	1.57	1.00	41	2.60	0.96	71
食品科學系	2.11	0.70	49	1.75	0.92	64	1.27	0.84	36	1.71	0.90	40	2.38	0.90	51	1.58	1.05	45	1.44	0.87	32	2.41	0.96	61
水生生物科學系	2.21	0.74	49	2.40	0.71	80	1.22	0.93	36	1.69	0.88	40	2.19	1.03	41	1.70	0.91	45	1.59	0.97	41	2.64	1.01	71
生物資源學系	2.10	0.99	49	2.28	0.95	73	1.43	1.06	36	1.63	1.07	40	2.21	1.22	41	1.65	1.13	45	1.50	1.07	41	2.37	0.97	61
生化科技學系	2.42	0.70	60	2.18	0.91	73	1.46	0.73	46	1.91	0.96	50	2.47	1.21	51	1.97	1.03	55	1.63	1.15	41	2.85	0.96	71
微生物免疫與生物藥學系	2.17	0.82	49	2.09	0.80	73	1.40	0.93	36	1.86	0.96	50	2.35	0.94	51	1.67	0.95	45	1.63	0.98	41	2.68	0.93	71
獸醫學院	2.40	0.81	60	2.47	0.94	80	1.70	1.09	46	2.00	0.94	50	2.93	1.11	69	2.00	1.00	55	2.08	1.00	61	3.12	0.92	80
獸醫學系	2.40	0.81	60	2.47	0.94	80	1.70	1.09	46	2.00	0.94	50	2.93	1.11	69	2.00	1.00	55	2.08	1.00	61	3.12	0.92	80
總計	2.30	0.91	49	1.72	0.94	53	1.62	1.00	46	2.02	1.01	50	2.38	1.02	51	1.95	1.08	55	1.89	1.01	51	2.27	0.95	51

院系	個人及社會服務			休閒與觀光旅遊			資訊科技			司法、法律與公共安全			行銷與銷售			製造			科學、技術、工程、數學			物流運輸		
	平均值	SD	PR 值	平均值	SD	PR 值	平均值	SD	PR 值	平均值	SD	PR 值	平均值	SD	PR 值	平均值	SD	PR 值	平均值	SD	PR 值	平均值	SD	PR 值
師範學院	2.54	1.11	52	2.48	1.06	51	1.59	1.05	47	2.32	1.01	49	1.73	1.03	48	1.66	0.95	44	1.31	0.99	46	1.65	0.88	45
教育學系	2.54	1.04	52	2.47	0.93	51	1.33	0.88	38	2.27	1.03	49	1.67	0.96	48	1.50	0.79	44	1.02	0.83	35	1.55	0.75	45
輔導與諮商學系	3.09	0.95	71	2.71	0.97	60	1.48	1.03	47	2.58	0.91	58	1.59	1.00	48	1.75	0.80	55	1.10	0.69	35	1.54	0.71	45
體育與健康休閒學系	1.87	1.19	34	2.06	1.17	42	1.61	1.15	47	2.14	0.99	49	1.82	1.13	58	1.64	1.19	44	1.44	1.12	46	1.85	1.07	56
特殊教育學系	2.81	1.01	62	2.60	0.97	60	1.45	0.93	47	2.31	1.09	49	1.48	1.02	48	1.52	0.93	44	0.91	0.61	35	1.51	0.78	45
幼兒教育學系	2.67	1.07	62	2.71	1.07	60	1.47	1.03	47	2.32	0.97	49	1.81	1.04	58	1.51	0.97	44	1.20	0.93	46	1.54	0.83	45
數位學習設計與管理學系	2.19	1.06	43	2.27	1.11	42	2.16	1.05	64	2.22	1.10	49	1.90	1.03	58	1.99	0.97	55	2.08	1.12	72	1.89	1.06	56
人文藝術學院	2.16	1.07	43	2.31	1.09	42	1.31	0.91	38	2.08	1.10	49	1.59	1.01	48	1.38	0.86	34	1.11	0.90	35	1.53	0.84	45
中國文學系	2.29	1.05	43	2.46	1.04	51	1.38	0.78	38	2.11	0.95	49	1.78	1.00	58	1.28	0.81	34	0.96	0.53	35	1.39	0.81	33
視覺藝術學系	2.21	0.92	43	2.25	0.97	42	1.44	0.84	38	1.96	0.99	39	1.60	0.95	48	1.38	0.83	34	1.21	0.89	46	1.43	0.75	33
應用歷史學系	2.13	1.09	43	2.38	1.21	51	1.53	0.95	47	2.44	1.12	58	1.71	1.12	48	1.59	0.87	44	1.28	1.04	46	1.62	0.93	45
外國語言學系	2.27	1.14	43	2.50	1.11	51	1.23	1.00	38	2.19	1.15	49	1.64	1.05	48	1.54	0.87	44	1.13	1.00	35	1.77	0.81	56
音樂學系	1.82	1.09	34	1.83	1.03	33	1.01	0.86	28	1.60	1.09	29	1.13	0.81	28	1.00	0.79	24	0.94	0.83	35	1.25	0.82	33
管理學院	2.46	1.00	52	2.50	1.05	51	1.90	1.01	56	2.45	1.02	58	2.15	1.09	66	2.00	0.91	55	1.67	0.95	56	2.12	0.88	67
企業管理學系	2.44	0.82	52	2.57	0.87	51	1.74	1.04	47	2.44	0.87	58	2.14	0.95	66	1.95	0.80	55	1.32	0.79	46	2.13	0.80	67
應用經濟學系	2.45	1.02	52	2.63	1.00	60	1.91	1.00	56	2.49	0.93	58	2.28	1.14	66	2.03	0.96	55	1.66	0.84	56	2.12	0.78	67

院系	個人及社會服務			休閒與觀光旅遊			資訊科技			司法、法律與公共安全			行銷與銷售			製造			科學、技術、工程、數學			物流運輸		
	平均值	SD	PR 值	平均值	SD	PR 值	平均值	SD	PR 值	平均值	SD	PR 值	平均值	SD	PR 值	平均值	SD	PR 值	平均值	SD	PR 值	平均值	SD	PR 值
科技管理學系	2.68	0.98	62	2.66	1.03	60	2.10	1.09	64	2.77	1.08	68	2.28	1.09	66	2.19	1.05	64	1.87	1.06	65	2.32	0.92	67
資訊管理學系	1.97	1.07	34	1.75	1.02	33	2.18	1.05	64	1.80	1.03	39	1.53	0.84	48	2.01	0.92	55	2.18	0.96	72	1.80	0.88	56
財務金融學系	2.39	0.86	52	2.26	0.84	42	1.81	0.99	56	2.40	0.92	58	2.00	1.04	58	1.99	0.88	55	1.65	0.98	56	2.15	0.95	67
行銷與觀光管理學系	2.89	1.05	62	3.22	1.03	77	1.64	0.80	47	2.81	1.02	68	2.77	1.16	80	1.83	0.88	55	1.37	0.76	46	2.16	0.88	67
農學院	2.12	1.04	43	2.16	1.06	42	1.86	1.01	56	2.06	1.01	49	1.43	1.01	38	1.96	0.94	55	1.95	1.04	65	1.73	0.91	45
農藝學系	2.04	1.08	34	2.18	1.16	42	1.77	0.98	56	1.84	0.97	39	1.29	0.82	38	1.98	0.93	55	1.92	0.93	65	1.69	1.01	45
園藝學系	2.34	1.05	43	2.25	1.13	42	1.98	1.04	56	2.19	1.14	49	1.61	1.26	48	2.14	1.04	64	1.93	0.97	65	1.70	0.93	45
森林暨自然資源學系	2.31	0.97	43	2.18	1.03	42	1.92	1.27	56	2.25	0.83	49	1.37	0.87	38	1.83	1.13	55	1.98	1.29	65	1.75	0.97	56
木質材料與設計學系	1.97	0.93	34	1.98	0.99	33	2.02	0.96	56	1.97	1.12	39	1.62	1.07	48	2.22	0.94	64	2.02	1.09	65	2.15	1.04	67
動物科學系	2.39	1.07	52	2.37	1.00	51	1.93	1.01	56	2.35	0.98	58	1.46	0.96	48	2.08	0.84	64	2.18	1.04	72	1.67	0.73	45
生物農業科技學系	1.89	0.87	34	2.04	0.88	33	1.80	0.92	56	1.71	0.91	29	1.23	0.86	38	1.78	0.88	55	1.95	1.05	65	1.70	0.82	45
景觀學系	2.15	1.22	43	2.38	1.19	51	1.71	0.96	47	2.15	1.02	49	1.65	1.15	48	1.88	0.82	55	1.64	0.99	56	1.82	0.90	56
植物醫學系	1.70	0.90	26	1.74	1.07	25	1.72	1.07	47	1.84	0.97	39	1.09	0.88	28	1.72	1.00	44	1.96	0.93	65	1.31	0.87	33
理工學院	1.91	1.03	34	1.90	1.05	33	2.31	1.10	64	1.91	0.99	39	1.60	1.01	48	2.35	1.01	73	2.53	1.16	78	2.15	0.98	67
電子物理學系	1.82	1.01	34	1.89	1.05	33	2.56	1.07	72	1.86	1.00	39	1.72	0.98	48	2.59	0.99	73	2.89	1.06	83	2.43	1.04	76
應用化學系	1.80	1.03	34	1.90	1.02	33	1.81	1.15	56	1.76	0.90	39	1.55	1.06	48	2.08	0.94	64	2.01	1.25	65	1.84	0.90	56

院系	個人及社會服務			休閒與觀光旅遊			資訊科技			司法、法律與公共安全			行銷與銷售			製造			科學、技術、工程、數學			物流運輸		
	平均值	SD	PR 值	平均值	SD	PR 值	平均值	SD	PR 值	平均值	SD	PR 值	平均值	SD	PR 值	平均值	SD	PR 值	平均值	SD	PR 值	平均值	SD	PR 值
應用數學系	1.76	1.07	34	1.54	1.01	25	1.74	0.81	47	1.59	0.86	29	1.31	0.76	38	1.75	0.72	55	1.91	0.93	65	1.59	0.81	45
資訊工程學系	2.08	0.96	43	1.89	0.92	33	2.62	0.92	78	1.82	0.91	39	1.61	0.90	48	2.21	0.92	64	2.55	1.00	78	2.03	0.79	56
生物機電工程學系	2.13	0.91	43	2.17	1.01	42	2.51	1.08	72	2.27	0.88	49	1.86	1.02	58	2.66	0.94	80	2.89	1.11	83	2.40	0.93	76
土木與水資源工程學系	2.22	1.26	43	2.37	1.29	51	2.42	1.21	72	2.24	1.26	49	1.80	1.31	58	2.59	1.16	73	2.60	1.29	83	2.39	1.14	76
電機工程學系	1.63	1.00	26	1.58	0.94	25	2.33	1.21	64	1.69	0.95	29	1.30	0.89	38	2.38	1.00	73	2.56	1.19	78	2.13	0.97	67
機械與能源工程學系	1.79	0.95	34	1.71	0.96	25	2.26	0.92	64	1.96	0.98	39	1.53	0.96	48	2.36	1.07	73	2.58	1.05	78	2.24	0.94	67
生命科學院	1.94	1.04	34	1.92	1.03	33	1.79	0.92	56	1.91	1.05	39	1.25	0.98	38	1.88	0.97	55	2.00	1.00	65	1.54	0.89	45
食品科學系	1.83	0.95	34	1.95	0.96	33	1.50	0.76	47	1.73	0.99	29	1.22	0.80	38	1.92	0.96	55	1.64	0.78	56	1.47	0.72	45
水生生物科學系	1.91	1.11	34	1.94	1.01	33	1.79	0.87	56	1.87	1.04	39	1.21	1.03	38	1.81	0.95	55	1.93	0.97	65	1.64	0.84	45
生物資源學系	1.87	1.20	34	1.91	1.25	33	1.92	1.17	56	1.94	1.25	39	1.26	1.17	38	1.78	1.12	55	2.05	1.11	72	1.53	1.15	45
生化科技學系	2.18	1.00	43	1.90	0.87	33	2.02	1.07	56	2.20	1.03	49	1.19	1.06	38	2.02	1.01	55	2.47	1.12	78	1.75	1.07	56
微生物免疫與生物藥學系	1.94	0.98	34	1.89	1.08	33	1.78	0.78	56	1.86	1.00	39	1.32	0.94	38	1.86	0.88	55	1.96	0.92	65	1.42	0.72	33
獸醫學院	2.63	1.18	62	2.60	1.10	60	2.18	1.20	64	2.57	1.09	58	1.80	1.10	58	2.30	0.97	64	2.22	1.20	72	2.04	0.82	56
獸醫學系	2.63	1.18	62	2.60	1.10	60	2.18	1.20	64	2.57	1.09	58	1.80	1.10	58	2.30	0.97	64	2.22	1.20	72	2.04	0.82	56
總計	2.20	1.08	43	2.21	1.09	42	1.87	1.07	56	2.13	1.05	49	1.66	1.06	48	1.94	1.00	55	1.84	1.14	65	1.86	0.94	56