



國立嘉義大學

農學院簡介

沈榮壽

中華民國113年04月13日

# 農學院所屬單位

[農藝學系暨研究所]  
[園藝學系暨研究所]  
[森林暨自然資源學系暨研究所]  
[木質材料與設計學系暨研究所]  
[動物科學系暨研究所]  
[農業生物科技學系暨研究所]  
[景觀學系暨研究所]  
[植物醫學系暨研究所]

[農業科學博士學位學程]  
[農學碩士在職專班]

[農場管理進修學士  
學位學程]

[農業推廣中心]  
[園藝技藝中心]  
[動物試驗場]

[生物技術學程]  
[蘭花生技學程]  
[有機農業學程]



## 農學院師資與學生

專任教師編制85人

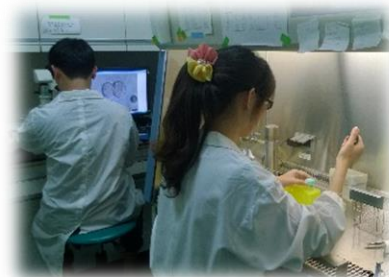
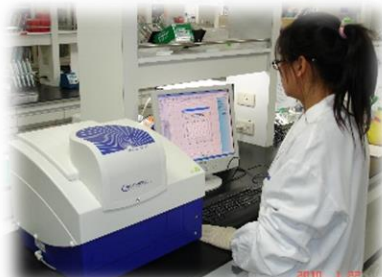
現有84人

- 教授23人
- 副教授30人
- 助理教授20人
- 講師2人
- 專案助理教授8人
- 講師級專業技術1人

現有學生2090人

學制 (學位班)	男生	女生	總計
研究所博士班	26	15	41
研究所碩士班	91	71	162
大學部	583	614	1197
進修碩士班	50	29	79
進修學士班	398	213	611
合計	1148	942	2090

113.04.11製表



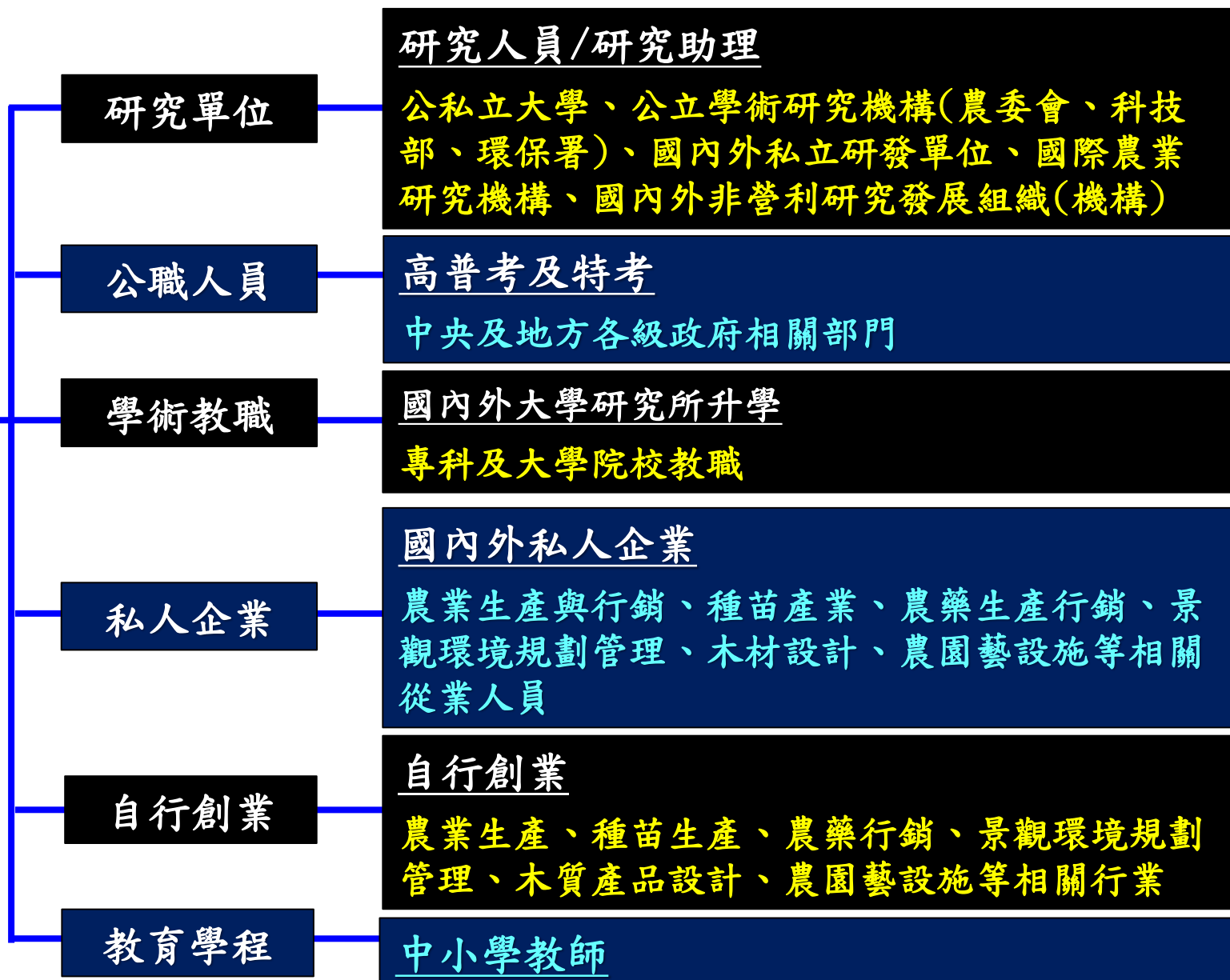
# 農學院 2023年研發成果

## 平均每位教師執行約2個計畫

- 研究成果SCI 33篇、SSCI 3篇、同等級國際知名期刊1篇、國內具嚴格審查制度期刊8篇、國內評選優良期刊1篇、其他期刊3篇、會議論文108篇、創作展演4項、專利8項、獲獎榮譽9項、學術活動55次、推廣工作404次、其他10次。
- 研發計畫共計143件，總金額204,688,223元
  - 農委會67件，總金額144,957,325元
  - 教育部3件，總金額655,600元
  - 科技部計畫24件，總金額27,946,979元
  - 其他政府機關41件，總金額30,694,319元
  - 大專生計畫8個，總金額434,000元。



## 農學院畢業生就業進路圖



# 農藝學系

## 教研重點領域

1. 作物栽培
2. 作物生理
3. 作物生物技術
4. 作物育種
5. 生物統計與試驗設計
6. 土壤與環境科技

## 製茶技術實習



## 農藝系特色--培育優質作物栽培育種人才



## 試驗田區



## 新品種育成

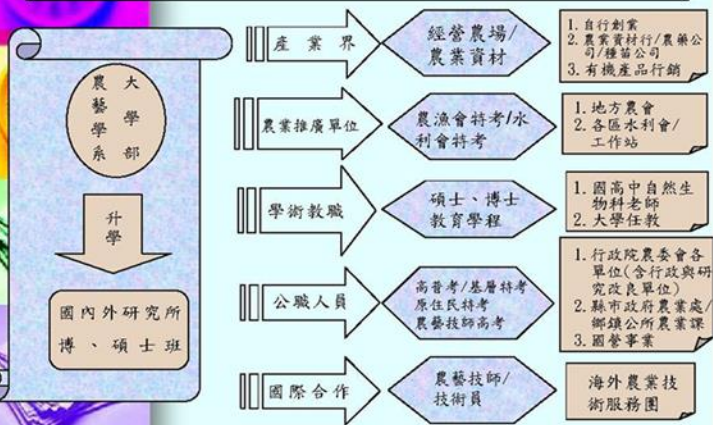




# 農藝學系未來出路

# 教學暨實習資源

國立嘉義大學農藝學系大學部學生生涯進路地圖



國立嘉義大學農藝學系畢業系友公職考試錄取人數統計表

年度	高考三級農業技術	高普考農林技術	普通考試農林行政	高等考四等農林技術	基層特考三等農林技術	基層特考四等農林技術	基層特考三等農林行政	專技人員高等考試林業技師	專技人員高等考試林業技師	原住民特考三等農林技術	原住民特考四等農林技術	經濟部台辦海職農公司	合計(人)
105	10	10	0	2	5	1	0	1	0	0	1	0	30
106	8	3	0	0	3	0	0	1	0	0	0	0	21
107	12	4	0	0	4	0	0	1	0	0	0	0	29
108	8	6	0	0	1	0	0	0	0	3	0	0	26
109	4	2	0	1	3	0	0	1	0	2	1	0	20
110	4	1	0	0				0	0				
合計	46	26	0	3	16	1	0	4	0	5	2	28	126

## 本系重要之設施與實驗設備

@本系之實驗室，計有農場管理室、土壤肥料實驗室、作物栽培實驗室、溫網室、遺傳育種實驗室、生物統計實驗室、植物生理實驗室、生物技術實驗室、作物解剖實驗室、組織培養與分子育種實驗室、雜草與種子生理實驗室、圖書室等。

@儀器方面有分光光度計、聚合酶連鎖反應器、高效能液相色層分析儀、基因槍、原子分析儀、膠體分析儀、焰光計、氣體分析儀、紅外線氣體分析儀、超音波洗淨器、植物生長箱、實體顯微鏡、光合作用分析儀、定溫箱、超低溫冷凍櫃、自動純水製造器等等。

@本系另有實習農場3公頃、原生藥用植物園區0.3公頃、藥用植物種原(約300種)保存溫室一棟，實習場地設施完善。

## 歡迎加入嘉義大學農藝系





# 園藝學系

## 教研重點

- 作物生產：果樹、蔬菜、花卉等園藝作物之栽培、生理及產期調節等。
- 園產品處理及加工：園產採後處理、利用及加工，延長市場供應期與提高附加價值。
- 遺傳育種及生物技術：園藝作物育種、健康種苗分生量產及基因轉殖等。
- 造園景觀：戶外空間、休閒農場、國家公園、遊憩心理、景觀生態等造園景觀相關領域。

園藝技藝中心

蘭花生技學程

教育學程-高級中等學校農業群-園藝科

## 師資陣容

本系現有：4位教授、1位副教授、5位助理教授

## 研究領域

花卉：花卉栽培技術、花卉園藝科技、園藝作物育種、景觀植物學、開花生理、植物組織培養、蘭科植物基因轉殖和組織培養體系之建立與應用

果樹、園產品處理與加工：園產品處理、園產品採後生理、果樹學、土壤與肥料學、植物營養學、果樹栽培與生理、植物生長及發育、亞熱帶作物生理學、園產品加工

蔬菜：蔬菜栽培與育種、菇類栽培、香藥草栽培、蔬菜栽培技術、設施園藝栽培

造園景觀：造園景觀規劃設計、景觀植栽管理與維護、綠色基盤設施

植物生理：植物生理學、植物資源調查



課程設計力求兼顧理論與實務

紮實的實務施作與專業訓練在嘉大園藝

親身體驗生態調查實務教學  
與紮實的景觀造園施作訓練

# 園藝學系【2023國際蘭展，學生蘭花景觀布置競賽第一名！】

中時新聞網  
報導

- 國立嘉義大學園藝學系位於國內園藝產業重心的雲嘉南平原，具發展園藝產業的地理優勢。
- 教學研究兼顧國際園藝產業發展，並以培育園藝種苗產業、育種、園產品處理加工、生物技術、都市農業、有機農業、造園景觀及植栽維護之園藝人才為目標。
- 學生須參加校外實習並完成實務專題研究，取得統整性專業能力。
- 鼓勵師生到業界實習或國外短期交換，以應未來農業發展與社會需求，達到學用合一的人才培育。
- 本系有柑橘、鳳梨、紅龍果、菇類、洋桔梗、蘭花及造園景觀研究團隊，並與政府農政部門及研究機關和私人企業合作，提供雲嘉南地區之園藝事業技術，服務與輔導。本系產學合作績效名列全校之冠。



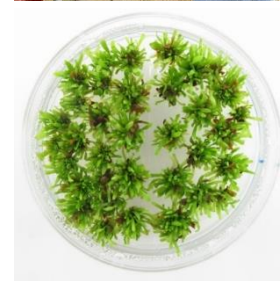
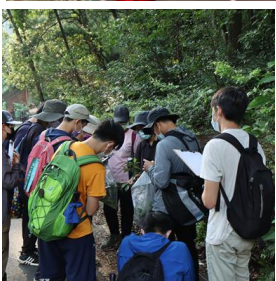
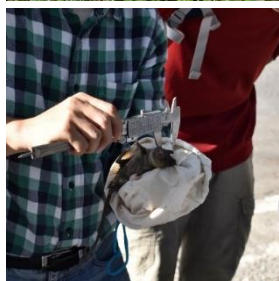
Welcome to the  
Department of Horticulture







# 森林暨自然資源學系



- 本系以培育森林資源管理、水土資源保持、動植物生態調查保育、苗木培育及森林生物技術人才，以因應國家當前林業永續經營政策之所需。
- 經長期發展，系友遍佈林業之政府部門與民營之生態及水保顧問公司。





學生規劃籌辦森林週系列活動

學士論文撰寫與發表



師生組團國際交流

系烤活動

師生聚餐活動

本系網站  
歡迎點閱



112年		
國家考試	姓名	畢業學年度/學位
專門職業及技術人員高等考試-林業技師	謝名彥	108/碩士
專門職業及技術人員高等考試-林業技師	王嘉琪	107/大學、110/碩士
專門職業及技術人員高等考試-林業技師	黃明俊	106/大學、109/碩士
高等考試三級考試-林業技術類科	王嘉琪	107/大學、110/碩士
高等考試三級考試-林業技術類科	陳浩宇	102/大學、106/碩士
高等考試三級考試-林業技術類科	陳嘉寧	106/大學
普通考試-林業技術類科	王嘉琪	107/大學、110/碩士
普通考試-林業技術類科	陳嘉寧	106/大學
特種考試原住民族考試-三等林業技術	伍曉琨	108/大學

獎項	名次	獲獎人所屬單位	獲獎人
產學合作績優 教師獎 全校前 10 名	全校第 1 名	生物資源學系	邱郁文
	全校第 2 名	森林學系	張坤城
	全校第 3 名	幼兒教育學系	葉郁菁
	全校第 4 名	景觀學系	曾碩文
	全校第 5 名	森林學系	詹明勳
	全校第 6 名	食品科學系	黃健政

畢業系友傑出表現

師資堅強完整，研究計畫績優

# 木質材料與設計學系

## 系所介紹

### 培育綠色科技與設計製造人才

我們善用木材資源，科技與環保並重！家具、造紙、生活用品、室內設計、木質建築，我們應用木材於各種室內外環境。我們研究「木質材料科學與產品設計」，追求節能減碳、固定碳素，減緩地球暖化和環境衝擊。我們設備齊全，實習工廠完善，培育理論與實務並重的優秀學生。加入我們，成為綠色科技和文創設計領域的人才！

家具  
設計

產品  
設計

專業  
技術

木材  
科學

機能  
材料

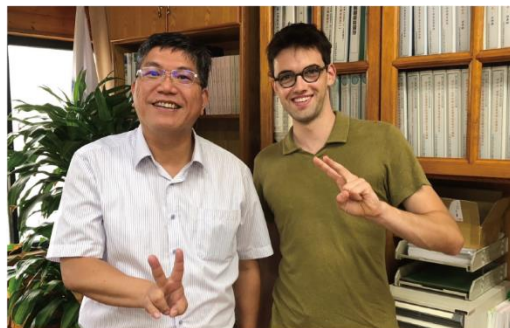


木設系系館

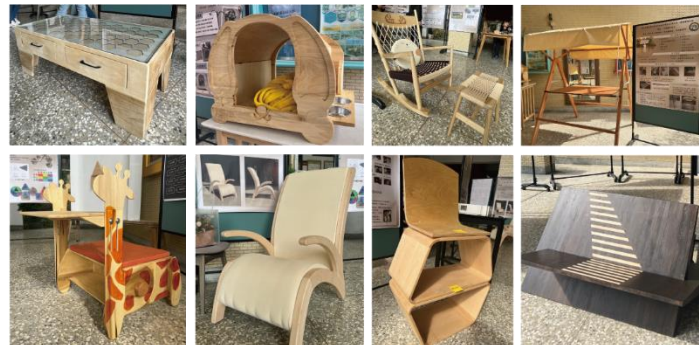


木材利用工廠

### 法國南特木業高等學院交換學生



### 畢業專題成果展現





# 木質材料與設計學系

教授3名、副教授3名、助理教授3名、講師級專業技術人員



李安勝  
An-Sheng Lee  
教授兼系主任所長

## 研究領域

創新家具設計  
木質創意產品設計  
創新管理創新策略  
創意設計

創意思考與問題解決  
永續森林認證美感造形  
電腦輔助設計  
人因介面



朱政德  
Cheng-Te Chu  
副教授

## 研究領域

價值設計與通用設計理論  
集合住宅之建築計劃研究  
生活環境與行為研究  
文化創意產業整合規劃與設計

家具設計  
產品企劃與設計  
高齡者住宅研究  
室內設計

## 研究領域

電腦輔助設計與製造  
(CAD/CAM)  
木質材料加工  
家具設計與製造

木工



蘇文清  
Wen-Ching Su  
教授

## 研究領域

木材膠合、木材塗裝  
植物揮發物採樣與分析  
林木香氣解析與健康效益評估  
木質材料保存與改質



林群雅  
Chun-Ya Lin  
助理教授



林翰謙  
Han-Chien Lin  
特聘教授兼校長

## 研究領域

資源環境  
機能材料



何尚哲  
Shang-Tse Ho  
助理教授

## 研究領域

林木二次代謝物及  
其生物活性評估  
代謝體學、林木微生物、木材化學

## 研究領域

材料科學  
藥用真菌  
木結構設計  
木材抽出物



李世豪  
Shih-Hao Lee  
副教授

## 研究領域

生物復合材料  
木質材料改變  
木材物理特性



洪克昌  
Ke-Chang Hung  
專案助理教授

## 研究領域

紙質文物保存與維護  
文物分析鑑別  
圖書檔案保護技術



夏滄琪  
Tshang-Chyi Shiah  
副教授

## 研究領域

木質材料加工技術  
木質家具結構設計  
家具製圖



黃瑋銓  
Wei-chuan Huang  
講師級專業技術人員





# 動物科學系

本系目前專任師資教授5位，副教授1位、助理教授4位及講師1位，具有國內、外博士學位9位。

專任教師專長含蓋動物營養、動物遺傳育種、動物繁殖、反芻動物學、單胃動物學、禽學、動物解剖生理、畜產品加工及利用(乳、肉、蛋)、動物產品產銷及經營等。

人才培育

未來出路

未來就業方向：

本系學生畢業後可任職於國家考試公職的政府行政部門、畜產學術機構、企業所屬畜牧場、各大畜產品加工廠、動物飼料公司相關人員、自行創業等。

未來升學方向：

可繼續考取動物科學研究所、生物技術研究所、食品研究所或其它與動物相關之研究所，提升學生創新與研究的能力，培育動物技術進階專業人才。

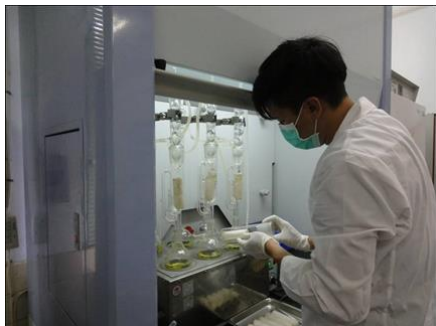


# 動物科學系

## 教學環境及研究設備



本系擁有動物產品研發中心、動物試驗場及各大領域實驗室（動物生殖生理、動物營養與飼養、動物遺傳育種及動物產品利用等相關實驗室及設備），重要設備包含：均質乳化機、無菌操作箱、核糖核酸分析系統、超高速冷凍離心機、聚合鏈鎖反應器、酵素免疫分析儀、分光光譜儀、螢光及照相設備、光學顯微鏡、自動真空氮氣充填包裝機、高壓消毒釜等。





# 農業生物科技學系

## 研究方向及師資

本系專任師資目前為教授3位、副教授5位、助理教授3位，均具有國、內外博士學位。

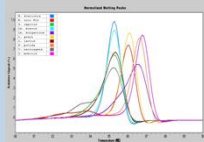
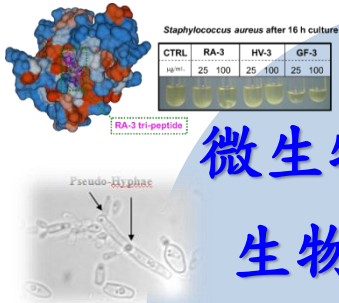
專任教師專長涵蓋動/植物及微生物之生物技術、基因轉殖、基因體學、蛋白質體學、發育學、實驗動物等。

↓ 人才培育

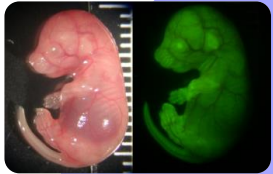
未來就業方向：  
國內外農業科技、生物科技、或食品相關之公私立研究或產業機構。

未來升學方向：  
可進入國內外農業科技、生物科技、或其他生命科學相關之研究所深造。

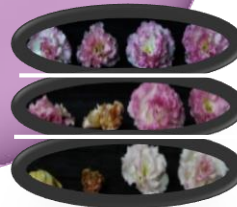
微生物相分析及  
生物製劑應用



動物生物技術  
及疫苗



植物生物技術  
及育種/組培



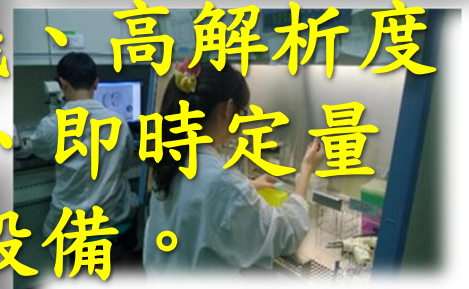


# 農業生物科技學系

## 教學及研究設備



科學儀器設備新穎，如核酸定序儀、高解析度 (HRM) 核酸熔鏈儀、核酸合成儀、即時定量 PCR、雷射共軛焦顯微鏡等貴重設備。





# 景觀學系



Department of Landscape Architecture

「**景觀**」應用自然科學、人文科學與藝術之專業，具有統籌協調、調查、評估、研究、規劃、設計、監造及管理維護之整合型、跨領域之學科。

**教育目標：** 追求人與環境的和諧關係，訓練科學邏輯解決問題、整合資源與國際觀之環境規劃設計長才。

## 教研重點

- **景觀規劃：** 國土及區域計畫、城鄉、聚落、遊憩區與公園規劃等
- **規劃設計理論：** 城鄉規劃、土地使用、生態設計、景觀植物、休閒遊憩、心理、藝術、知覺偏好、效益評估、微氣候、系統思考等
- **景觀設計：** 公園綠地與藍帶、都市設計、藝術設計、農村聚落空間
- **景觀實務：** 遊憩場、自然式植栽、參與式設計、設計思考、兒童遊具設置規範、歷史空間再利用操作、施工進程與估價等
- **景觀工程：** 綠建築、再生綠能與建材、景觀生態工程、材料估價、整地排水、結構理論、環境工程





# 景觀學系



Department of Landscape Architecture

## 跨領域師資

10名專任博士級教師，教授1名、副教授7名、助理教授2名。設計課程小組教學，10名跨域業界教師共同授課。

## 跨領域研究範疇：

國土、城鄉、景觀、生態、園藝、建築、土木、社會、歷史、聚落、文化、藝術、綠與都市熱島、環境心理

## 本系學生在校表現亮眼

- 2022 - 全國青年景觀競賽
- 2022 - 第17屆學生景觀設計競圖「景觀x2050x未來」
- 2022 - 第三屆全國大專院校特色公園競圖「療癒公園新世代」
- 2021 - 第16屆學生景觀設計競圖「看不見的水景」
- 2021 - 原景再現 點亮台灣-台灣原生植物景觀設計大賞
- 2020 - 第15屆全國學生景觀設計競圖
- 2020 - 全國青年景觀競賽

## 職涯進路：產、官、學，多元發展

- 2012 - 2022 全國公務人員 / 地方特考，年年多位系友金榜題名!!!
- 2017 - 2022 國外留學 / 國內研究所，年年多位系友金榜題名!!!



## 國立嘉義大學景觀學系第十三屆畢業設計第六次評圖發表

日期：2022-05-14(六) 10:00 - 17:00

大一圖室評圖老師：

鄧浩老師、王煦中老師  
張高雯老師、江彥政老師  
王柏青老師、陳建州老師



鄧浩老師

職位：竹園國際工程開發股份有限公司負責人

專長：文化地景發展與營造、觀光遊憩規劃、歷史建築及場域保存再利用。



王煦中老師

職位：居夏設計 x 德可丹 室內設計顧問有限公司建築師

專長：地景及建築空間創作、都市美學。

- 吳明昱 嘉義市公園遊具盤點及改善 - 以長榮公園及仁愛兒童公園為例
- 李茗威 張芝瑜 Eco-Paper Toilet 高山排遺之視覺衝擊設計對策
- 陳湘榮 陳品榮 因運而生高雄國家體育場運動博物館規劃設計
- 楊亞璇 蔡佩軒 海洋文化地景—台南市安平漁港東北側港灣規劃設計
- 侯詠馨 謝郁晴 興達電廠周遭濕地景觀規劃設計
- 郭皇好 嘉義公園無障礙調查與改善
- 魏尹婷 To Bridge the Gap-嘉義市鐵路高架化及周邊空間改善設計

期待您加入嘉義大學景觀人行列，竭誠歡迎您!!! 請洽：景觀學系辦公室，電話：05-2717632

# 植物醫學系

- 結合作物、蔬菜花卉、果樹及森林產業，強化田間植物疫病蟲害與營養診治，以維護植物之健康
- 致力於田間植物疫病蟲害與營養診治的實務經驗及植物檢疫與疫情監控之研究
- 強化安全使用農藥及非農藥資材防治疫病蟲草害之能力
- 配合政府政策培育植物醫師人才



十大傑出農友實務經驗學習



真菌學課程戶外採集



試驗單位實作學習<sup>0</sup>



# 植物醫學系



農場實習

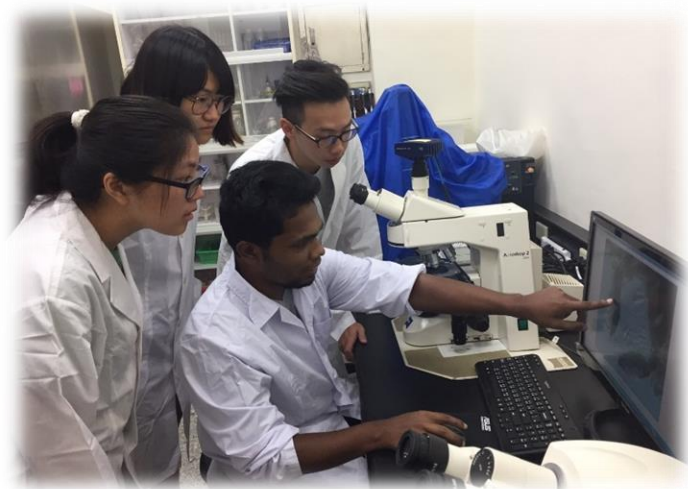


校外田間實作與診斷教學



業師專家田野蟲害鑑定教學

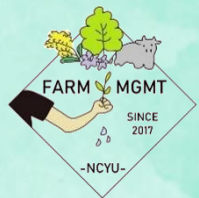
## 國內外合作人才培育



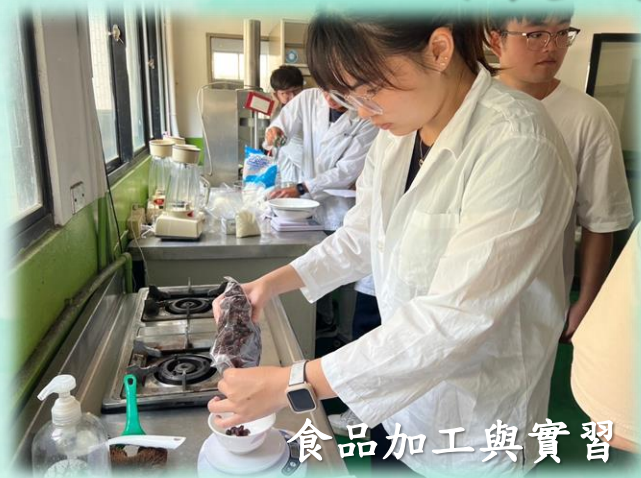
## 舉辦國際專題研討會







# 農場管理進修學士學位學程 (農場管理公費班)



食品加工與實習



植保機操作



園藝經營實習



農場實習



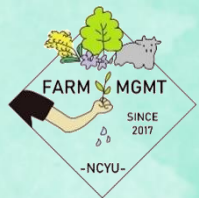
中耕機使用



畜牧經營實習

## 課程重視學生實作能力





# 農場管理進修學士學位學程 (農場管理公費班)



校外參訪與專家演講了解產業現況



*Agriculture college National Chiayi University*



**歡迎您**

**國立嘉義大學農學院**

**蘭潭校區**

**60004 嘉義市鹿寮里學府路300號**

**電話: 05-2717600 傳真: 05-2717601**