



嘉義大學農業推廣簡訊

中華民國 106 年 12 月



國立嘉義大學農業推廣中心 編印
行政院農業委員會 補助



106年7月13日，菲律賓伊莎貝爾州立大學(Isabela State University) 校長 Ricmar P. Aquino 率團一行 6 人抵達嘉義大學，由生命科學院朱紀實院長代表與該校簽署學術合作備忘錄及學術交換協議，並同時參觀嘉大水生生物科學系及進行學術交流會議，雙方未來在學術及交換師生等面向達到實質合作。



嘉義大學農業推廣簡訊 81期 106年12月出刊



本刊於民國七十一年元月創刊，原名為「嘉義農專推廣簡訊」，復於民國八十六年八月更名為「嘉義技術學院推廣簡訊」，已出版 54 期民國八十九年四月第 55 期起，易名為「嘉義大學農業推廣簡訊」。

發行人：邱義源

總編輯：黃光亮

主編：李堂察

編輯委員：王建雄、林明瑩、秦宗顯、連塗發

黃文理、馮淑慧、盧永祥 (依姓氏筆劃為序)

編輯：林永佶

助理編輯：林心于

發行所：國立嘉義大學農業推廣中心

地址：60004 嘉義市鹿寮里學府路 300 號

本會網址：<http://www.ncyu.edu.tw/agrext/>

本會信箱：agrext@mail.ncyu.edu.tw

電話：05-2717330 · 2717331

傳真：05-2717333

目錄

專題報導

2 危害文殊蘭的彩灰翅夜蛾/蕭文鳳&蔡文錫

6 可用於有機農業栽培的天然植物保護資材—費洛蒙介紹

/蕭文鳳&洪巧珍

11 談談東方果實蠅的防治管理/林明瑩

16 嘉大研發田間機器人 助農種田

18 嘉大研發胡麻新品種 可望取代胡麻進口量

嘉義大學農業推廣工作摘要

20 嘉義大學農推中心106年7-12月農業推廣工作摘要

附錄

國立嘉義大學 107 學年度進修學士班暨農場管理進修

學士學位學程考試入學招生簡章

危害文殊蘭的彩灰翅夜蛾

蔡文錫¹ 蕭文鳳²

¹ 國立嘉義大學植物醫學系副教授

² 國立嘉義大學植物醫學系退休教授

本害蟲分布於低海拔山區，以文殊蘭為寄主，海邊環境常見。以下先介紹植物再說明其害蟲。

一、文殊蘭(*Crinum asiaticum*)

英名為 Poison bulb，意指為「有毒的鱗莖」。俗名相當多，但它並不是蘭花，而是石蒜科文殊蘭屬的多年生草本植物。花期 6-8 月，但會隨各地氣候而延後或提前。原產於印尼、蘇門答臘，偏好溫暖、濕潤、光線充足的環境但不適應夏季的烈日暴晒，肥沃疏鬆富含腐殖質排水良好的砂質土壤極適合其生長。除觀賞外，可防風定砂。

全株有毒，當中以鱗莖毒性最強。全株均含石蒜鹼(Lycorine)、多花水仙鹼(Tazettine)等生物鹼。誤服可引致嘔吐，腹痛，先便秘後劇烈下瀉，呼吸不整，脈搏加快，體溫上升等；大量誤服可引致神經系統麻痺而死亡，需注意。但也被中藥用來治療軟組織受損、閉合式骨折有幫助。排灣族及阿美族，曾用來治療刀傷、消腫止痛及蛇咬。

南傳佛教視文殊蘭為五樹六花之一，意指為佛經中規定寺廟裡必須種植的五種樹六種花之一。文殊蘭亦被作為宗教活動中供佛的鮮花。

二、彩灰翅夜蛾 (*Spodoptera picta*)

七月初在文化路上的文殊蘭發生為害，作者應邀前去診斷，以下將診斷結果介紹。

1. 分類地位：

鱗翅目(Lepidoptera)夜蛾科(Noctuidae)雜夜蛾亞科(Amphipyrrinae)。

2. 英名：Lily caterpillar、Lily Borer caterpillars

3. 分佈地點：澳洲，亞洲的日本、印度、斯里蘭卡、菲律賓、新加坡、中國廣東及台灣。

4. 寄主範圍：

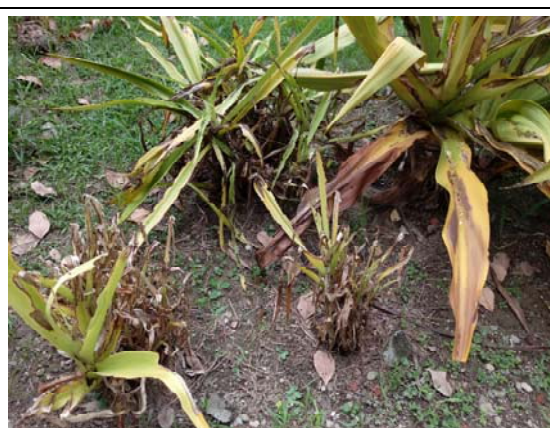
幼蟲食草為文殊蘭、蜘蛛百合、孤挺花、大花君子蘭(*Clivea miniata*)等植物的葉片、花苞、花瓣。

5. 形態特徵：成蟲中小型，翅展 40 mm，前翅底色白色，中外線為齒狀波浪紋，上、下緣黑色，翅脈白色條狀明顯，中室內有一枚 A 字紋，外線至外緣白色。幼蟲體光滑，灰色並有細縱紋，中胸與腹部後幾節有黑色斑塊。老熟成長到五齡後長約 5 公分，身體線條鮮明，體背灰白色密生六條白色細縱紋，中線粗大鮮黃色，赭紅色的頭部，此可與斜紋夜盜幼蟲區分。

6. 生態習性：雌成蟲交配後，將卵塊產於文殊蘭葉片或葉背，卵塊淺咖啡色，上覆蓋有母蟲產生之絨毛物。幼蟲孵化後，群聚取食葉表之葉肉，有時會留下部分殘食之薄層葉表，造成乾枯薄片狀。三齡幼蟲才逐漸向外分散，且取食量大增。起初可見黑色糞便殘留在被害葉片上，將整片葉片由末端向心葉處蠶食殆盡。文殊蘭植株被害後，植株葉片由外圍開始黃化，同時葉片軟化、下垂，最後乾枯形似燒焦狀。此時食量大增，對植株危害加大，且向心葉入侵，蟲體躲在葉片環繞的夾層中，植株附近地表散落大量糞便，三齡以上與老熟幼蟲則移到葉基與莖之裂縫取食，或到近莖部之土中化蛹。較小的植株大量幼蟲為害時，整株只剩下莖頭，且幼蟲仍在其中綠色的部份鑽食，造成球莖黑化腐爛，最後整株死亡，末齡幼蟲在裡面製造蛹室化蛹，有時可在落葉堆中化蛹。卵期 4-7 天。幼蟲期約二週，蛹期 4-8 天。
7. 管理方法：若發現卵塊時可採徒手除去法，或噴灑安全的生物製劑蘇力菌即可防治幼蟲，但一旦鑽入莖頭則效果不彰。

三、結語

在市區公園，水池畔等公共場所，常可見種植文殊蘭，雖然本蟲不常發生，但因其群聚取食的習性，很容易造成災害，對於常在公園運動的民眾，不妨可以用心觀察，在此蟲未造成大危害前，通知管理單位處理，可盡早防除本害蟲，避免大面積為害之發生。



圖一、文殊蘭嚴重被害則植株會黃化、軟化、下垂，受害輕微者仍維持綠色。



圖二、彩灰翅夜蛾二三齡幼蟲聚集取食葉肉，留下部分殘食之薄層葉表。

圖三、彩灰翅夜蛾幼蟲取食花瓣造成枯萎死亡。



圖四、彩灰翅夜蛾幼蟲侵入心葉危害。

圖五、彩灰翅夜蛾幼蟲鑽食球莖綠色的部份，造成球莖黑化腐爛，末齡幼蟲則在其內化蛹。



照片六、彩灰翅夜蛾老齡幼蟲，可見到鮮黃色的背線與赭紅色的頭部。



照片七、彩灰翅夜蛾蛹。

可用於有機農業栽培的天然植物保護資材—費洛蒙介紹

蕭文鳳¹ 洪巧珍²

¹ 國立嘉義大學植物醫學系退休教授

² 行政院農業委員會農業藥物毒物試驗所副研究員

一、前言

在農作物蟲害管理策略中有一個非藥劑防治方法，即是藉由引導(direct)或更改昆蟲找尋食物、庇護所(shelter)、產卵位置、或配偶的行為，來降低昆蟲的族群數量，以達到防治的目的。其優點是精確、專一性高和符合生態，此方法就是利用費洛蒙。

二、費洛蒙(pheromones) 定義和類型

費洛蒙一詞源自希臘文的 pherein(攜帶之意)及 hormon(興奮或刺激之意)。費洛蒙是昆蟲外分泌腺所分泌的物質，可引導或刺激同種昆蟲的其它個體，產生行為反應的揮發性物質。此物質濃度低，常是兩種或三種化學成份以不同比率混合，釋放到空氣中再由對方接收，具有種的專一性。有時同一種昆蟲因地理位置之不同所釋出之費洛蒙物質混合比率不同。接收訊息的成蟲是以觸角來偵測，再作出反應，所釋出之濃度有些種類可以吸引數公里外的同種個體。至今約發現 2000 種昆蟲的費洛蒙。

費洛蒙的類型有與生殖和繁衍後代有關而分泌的「性費洛蒙」與「聚集費洛蒙」；與警告族群個體躲避天敵而分泌的「警戒費洛蒙」；與告知其他個體軌跡來覓食而分泌的「軌跡費洛蒙」；為保護其領域範圍而分泌的「領域費洛蒙」；為使其子代有足夠的食物，防止其他雌蟲再來產卵而分泌的「抗產卵費洛蒙」。而現今在作物病蟲害使用的以性費洛蒙與警戒費洛蒙較多。

三、性費洛蒙(sex pheromone)

性費洛蒙釋出後，異性會隨著揮發性物質之味道而飛向上風處找尋。此物質主要是刺激或誘引異性個體，以便促成二性間之交配，達到生殖繁衍後代的目的。在綜合防治上應用最多的就是性費洛蒙。使用的方法是 1.取樣及偵測; 2.誘引及殺死; 3.迷惑法。

1.取樣及偵測：

可用於偵測新害蟲是否入侵、監視農田害蟲族群發生數量與藥劑田間效果評估。可採用全年定期調查或從作物栽種後懸掛誘蟲器(盒)的方式進行。

偵測新害蟲是否入侵，國外多用於都市蜚蠊、倉儲害蟲、貨櫃、包裝材、入侵物種偵測上。國內就有偵測蘋果蠹蛾的 15 年的長期偵測，此外也在港口及機場懸掛誘蟲器偵測檢疫害蟲之存在與否。

多食性的害蟲，如斜紋夜蛾與蕃茄夜蛾，農試所就採用全年懸掛誘蟲器的方式進行十年調查，以預測者這兩種蟲的十年內長期發生的趨勢。國外則以蘋果、棉花、玉米用最多。美國的棉花田則全年懸掛，定期去計算所誘到

之玉米穗蟲成蟲數量，再加上有效溫度的計算，則可以預估何時為發生高峰需採取防治措施。

監視農田害蟲族群發生數量，以十字花科主要害蟲的小菜蛾為例來說明，只在十字花科本田懸掛，如此可以知道菜苗移植後害蟲何時入侵本田，以捕捉到的第一隻蟲為起點，來追蹤害蟲發生情形，以便預測成蟲族群出現高峰及所產下的卵的孵化時間，依據此來決定噴藥期，就能減少噴藥次數。前植物保護中心曾以小菜蛾為試驗對象，試驗結果指出於誘到成蟲後七天，甘藍菜植株上就有一、二齡幼蟲出現，此時可採取防治措施，而不必每天計數甘藍植株的幼蟲數或卵數。

關於藥劑田間效果評估，花蓮改良場則在施用黑殭菌後以懸掛誘蟲盒的方式，以所誘到之成蟲數目來評估防治效果。

2.大量誘引及殺死：

於作物栽培區大量設置性費洛蒙誘捕器來誘殺雄蟲，以降低雌蛾的交尾率，進而抑制產卵量而減少下一代蟲。此法只對二性生殖的昆蟲有效，孤雌生殖者無效。在加拿大木材製材所，利用聚集費洛蒙與性費洛蒙大量誘殺松蠹蟲(pine bark beetle)，用來減低原木及裁切木材材料的損害。

3.迷惑法(mating disruption)：

利用昆蟲感覺疲乏、假的路徑追隨、天然 pheromone plume 的掩蓋、費洛蒙拮抗劑及不平衡的混合等打亂交尾。需先行預估成蟲交尾的時間，在成蟲交尾期(一般蟲子在羽化後一、二天)，在田間大量放置，使雄蟲無法確定農田或果園中雌蛾的位置，也就是擾亂雄蟲的嗅覺。這對單一世代的昆蟲非常有效，多世代的雌蛾仍會不斷的羽化出來，所以效果較差。在美國利用來防治葡萄咖啡木蠹蛾，台灣的楊桃花姬捲葉蛾亦有開發此方法。所需設置的性費洛蒙交配干擾劑的單位面積數量，需經過田間測試來決定。

四、警戒費洛蒙(alarm pheromone)

社會性昆蟲如蟻或蜂類會分泌警戒費洛蒙，會引起攻擊及撤退的行為。如蜜蜂類將刺插入受害者後，會釋出警戒費洛蒙而吸引其它同種個體一齊來攻擊。蚜蟲及薊馬釋出警戒費洛蒙來逃離寄生蜂的危害。農委會農業藥物毒物試驗所(藥毒所)目前有開發出薊馬的警戒性費洛蒙，也建立其田間使用方法。

五、軌跡費洛蒙(trail-marking pheromone)

白蟻及螞蟻一旦找到食物後則持續分泌低量之費洛蒙，告知同伴可循氣味來採集食物。

德州切葉蟻的軌跡費洛蒙的成分為 4-methylpyrrole-2-carboxylate。濕木白蟻為 hezanoic acid。散白蟻類為 cis,cis,trans-3,6,8-dodecatrien-1-ol。在美國則開發利用軌跡費洛蒙與誘餌混合使用來防治入侵紅火蟻。

六、聚集費洛蒙(aggregation pheromone)

主要是鞘翅目昆蟲對抗捕食天敵及樹木的抗性物質。松蠹蟲類(*Ips* 及 *Dendroctonus*)會利用天然及代謝的松烯(萜)作為聚集費洛蒙，吸引同類在食物、生殖地點、越冬場所聚集。倉庫害蟲谷斑皮蠹的聚集性費洛蒙是脂肪酸酯、油酸甲酯和乙酯、棕櫚酸乙酯、硬脂酸乙酯和亞油酸乙酯。

七、台灣所研發之費洛蒙相關產品

藥毒所研發之昆蟲費洛蒙相關產品有性費洛蒙誘餌、性費洛蒙交配干擾劑與警戒費洛蒙等產品(表一)，同時也開發誘蟲器，如甘薯蟻象誘蟲器、花姬捲葉蛾誘蟲器(供花姬捲葉蛾、桃折心蟲、粗腳姬捲葉蛾使用)、黑角舞蛾誘蟲器、1號鱗翅目昆蟲上衝型誘捕器(供亞洲玉米螟、小白紋毒蛾、甘蔗條螟、擬尺蠖使用)、2號鱗翅目昆蟲上衝型誘捕器(供茶姬捲葉蛾使用)、3號鱗翅目昆蟲上衝型誘捕器(小菜蛾使用)。其中小菜蛾性費洛蒙已技轉給興農公司，並命名為「香來蛾」，目前正等防檢局公告，取登記證等候中；甘薯蟻象性費洛蒙技轉給百泰公司，準備登記中。

八、結語

費洛蒙是天然資材，安全、專一性高且對環境友善，極適合用於友善農業與有機栽培，值得推薦給農民使用。



圖一、以斜紋夜蛾性費洛蒙中改式誘蟲器誘捕斜紋夜蛾。



圖二、斜紋夜蛾性費洛蒙誘餌。



圖三、甘藷蟻象誘蟲器。



圖四、翼型黏膠式用於田間誘捕小菜蛾。



圖五、黏板上大量的小菜蛾蟲體。



圖六、3號鱗翅目昆蟲誘捕器於花椰菜田誘捕小菜蛾情形。

表一、藥毒所研發之昆蟲費洛蒙相關產品

害蟲中文名稱	學名	費洛蒙類別	田間設置 數目/公頃
小菜蛾	<i>Plutella xylostella</i>	性費洛蒙	誘殺 160
甘薯蟻象	<i>Cylas formicarius</i>	性費洛蒙	誘殺 40
斜紋夜蛾	<i>Spodopera litura</i>	性費洛蒙	誘殺 5-10
甜菜夜蛾	<i>Spodoptera exigua</i>	性費洛蒙	誘殺 20-30
茶姬捲葉蛾	<i>Adoxophyes</i> sp.	性費洛蒙	誘殺 40
桃折心蟲	<i>Grapholita molesta</i>	性費洛蒙	干擾交尾 1200
花姬捲葉蛾	<i>Cydia notanthes</i>	性費洛蒙	誘殺 40 干擾交尾 1200
亞洲玉米螟	<i>Ostrinia furnacalis</i>	性費洛蒙	誘殺 40
粉斑螟蛾	<i>Cadra caetella</i>	性費洛蒙	誘殺
番茄夜蛾	<i>Helicoverpa armigera</i>	性費洛蒙	誘殺
豆莢斑螟	<i>Etiella behrii</i>	性費洛蒙	誘殺
甘蔗紫螟	<i>Sesamia inferns</i>	性費洛蒙	誘殺
水稻二化螟	<i>Chilo suppressalis</i>	性費洛蒙	誘殺 40-60
印度穀蛾	<i>Plodia interpunctella</i>	性費洛蒙	誘殺
擬尺蠖	<i>Trichoplusia ni</i>	性費洛蒙	誘殺
黑角舞蛾	<i>Lymantria xyliana</i>	性費洛蒙	誘殺 5-20
柑橘粉介殼蟲	<i>Planococcus citri</i>	性費洛蒙	誘殺 100-400
番石榴粉介殼蟲	<i>Planococcus minor</i>	性費洛蒙	誘殺 100-400
甘蔗條螟	<i>Chilo sacchariphagus</i>	性費洛蒙	誘殺 40
小白紋毒蛾	<i>Orgyia postica</i>	性費洛蒙	誘殺
台灣花薊馬	<i>Frankliniella intonsa</i>	警戒費洛蒙	警戒
小黃薊馬	<i>Scirtothrips dorsalis</i>	警戒費洛蒙	警戒
花薊馬	<i>Thrips hawaiiensis</i>	警戒費洛蒙	警戒
菊花薊馬	<i>Microcephalothrips abdominalis</i>	警戒費洛蒙	警戒
管尾科薊馬	Phlaeothripidae	警戒費洛蒙	警戒

談談東方果實蠅的防治管理

林明瑩

國立嘉義大學植物醫學系助理教授

前言

每年到了主要水果採收的季節，都會聽到農友在反應種植的水果受到東方果實蠅的為害，由於果實蠅多數為害開始轉色或成熟水果的特性，此果實蠅的議題均在收成階段才受到重視。東方果實蠅的生態習性如何？在果樹的種植管理期間，針對水果的大敵-東方果實蠅如何田間防治，僅就此文提供簡單資訊供參。

東方果實蠅的分布與生態習性

東方果實蠅學名為 *Bactrocera dorsalis*，屬雙翅目、果實蠅科的昆蟲，農友多數以“蜂仔”或“果神”稱之。此蟲為東亞地區及太平洋地區最重要的果實蠅。廣泛地分布於巴基斯坦、印度、斯里蘭卡、緬甸、印尼（西里伯島，婆羅洲，蘇門達臘島，爪哇）、馬來半島、泰國、柬埔寨、越南、中國大陸南方省份、臺灣、菲律賓島嶼、及夏威夷群島等地區，亦為國際間在農產品運輸上的重要檢疫害蟲之一。

東方果實蠅的寄主植物非常繁多，舉凡柑橘類、柚、柿、番石榴、龍眼、荔枝、芒果、蓮霧、酪梨、人心果、百香果、梨、李、棗、桃、黃金果、紅龍果、楊桃、枇杷、桃、李、櫻桃、釋迦、咖啡、等經濟栽培果樹均會受到為害。此外亦有許多非經濟作物亦是其主要的寄主，亦應稍注意，如蒲桃、月橘、無患子、福木、野生番石榴等多亦常在成熟的果實看到幼蟲的為害。

東方果實蠅在臺灣全年發生，無越冬現象，繁殖力強，善飛翔及遷移。年發生 8~9 世代，成蟲白天活動，常徘徊飛行於果園及其它非寄主植物和叢林間，成蟲自土中羽化，先以蚜蟲、介殼蟲、粉蝨、木蝨等昆蟲所分泌之蜜露及植物花蜜為食。雌成蟲會在果實處以產卵管穿刺表皮將卵產下，多為數粒產於一處，孵化後的幼蟲以口鉤將果肉搗爛後取食，老熟幼蟲落至土表間隙內化蛹，化蛹前之幼蟲具跳躍之習性。產卵會造成受害果的果實畸形、表皮流膠、果肉腐爛、提早落果，致失去商品價值，影響農民收益甚鉅。

東方果實蠅的形態及生活史

東方果實蠅的卵呈白色，大小約 0.8 mm 長、0.2 mm 寬，圓筒形，一端尖小另端鈍圓，中央部略彎曲。

幼蟲具 3 個齡期，在第 3 齡的幼蟲明顯可見，體為黃白色圓錐形蛆，老熟的幼蟲長約 10 mm、寬約 2 mm。

蛹體淡黃色有光澤，大小約 6 mm 長、2 mm 寬。

成蟲體橙黃色，翅透明，翅脈褐色，前翅具有黑色斜紋，體長 7~8 mm。頭部複眼間黃色，單眼黑色，腳背黑色且密生淡黃色短毛。腹部黃色甚至赤黃色，基部呈黑色，第 2 節淡黃色，第 3 節以下多為褐色。雌蟲於腹部末端，具一產卵管基節明顯可見。

東方果實蠅在 25°C 條件下，卵約需 35 小時孵化，幼蟲期約 8~9 天，蛹期約 9~10 天，成蟲於室內飼育雄蟲壽命達 78 天，雌蟲則有 70 天左右。平均每隻雌蟲可產下近 1800 粒的卵，繁殖力相當驚人。

東方果實蠅的管理策略

此蟲在果樹上是進入採收階段相當重要的害蟲，在果園的管理工作是相當重要且關鍵的，造成為害均是成蟲產卵，幼蟲鑽食果實所造成，在管理上應可朝以下的作法來著手。

- 一、田間衛生：園內的被害果應適時的清除，受東方果實蠅產卵為害的果實，有許多幼蟲正在受害果內生長發育，這些受害果應集中以袋子盛裝，避免幼蟲再進入土中化蛹，羽化後持續對園內的果實繼續產卵造成為害。
- 二、套袋：利用不同材質的袋子，將成長中的果實進行包覆，是非常理想且有效的避免東方果實蠅產卵為害的作法，可以完全阻絕受害的困擾，如芒果利用紙袋的套袋，蓮霧、酪梨、紅龍果、柚子、高接梨的套袋等，套袋的人力成本高。然而，並非所有的水果均適合進行套袋，如椪柑、柳橙、茂谷等柑橘類的果實，便不太適合進行。
- 三、黃色粘紙：利用黃色粘紙進行誘殺，是可以有效進行誘引，但由於顏色屬視覺上的吸引，主要的距離均是較短的，當成蟲看到黃色時才會飛來被粘住。以東方果實蠅的飛行能力及速度，利用粘紙進行防治，雖有效且可以同時誘引雌雄蟲，但並不是最適合的防治方式。
- 四、滅雄處理：主要是以含毒甲基丁香油進行雄蟲誘殺，為目前最廣泛使用，且誘殺效果最好的防治方式，誘引的距離可以是長距離，約可達 50 公尺以上。由於甲基丁香油是雄蟲在自然界需攝取的物質，將此物質放置於各式各樣的誘殺器中，懸掛於果園的周圍，可以有效大量誘殺於附近飛行的雄蟲。無法誘到雌蟲，是其最大的缺點，亦是農友普遍懸掛意願低的主因。滅雄處理必需以區域全面防治的前題下，在一個區域內同步進行含毒甲基丁香油的全面懸掛誘殺，持續一段時間，可使區域內的東方果實蠅雄蟲呈現極低的狀態，間接雌蟲的密度便亦會降低，方能達成防治的成效。因此，果園應在果實進入果實肥大期左右便需開始進行甲基丁香油的懸掛，才可達區域共同防治的成果。
- 五、食物誘殺：果實蠅類雌成蟲在卵成熟前，需攝取高蛋白的物質才能使卵完成發育，利用蛋白質水解物加上較無味道之農藥進行調製，於晨昏期間噴灑於灌木叢園邊之雜草上，可以有效誘引成蟲前來取食，進而殺死

雌蟲及雄蟲。運用蛋白質水解物以噴灑於葉片或是誘殺器盛裝的方式來誘殺果實蠅的成蟲，食物誘殺可同時誘引雌雄蟲，但誘引距離相當短，且誘引物的有效期相對較短，是其較大的缺點。現市面上有 0.02% 賜諾殺濃餌劑、酵母碇等的產品均是利用食物誘殺的原理的防治方式。

六、藥劑噴灑：果實蠅之成蟲飛行能力甚強，因此在園中直接使用藥劑噴灑之防治方式不容易直接噴到成蟲的個體，但用農藥可驅趕成蟲，並可於噴佈葉片上之農藥的殘效來達到殺蟲防治的效果。此方式是農民普遍使用的作法，惟有許多水果均於成熟轉色期才明顯會受到東方果實蠅的為害，若於採收期間的藥劑噴灑，除了達到防治效果的目的外，果品的農藥殘留的題議，農友應特別注意才是。

結語

東方果實蠅實為水果產業上首要的害蟲，因此蟲的生活史特性，在防治管理上需更加的費心，必需在許多層面進行防治的加強，才能使為害減輕，搭配不同防治方式的結合，全面的進行，來生產優質安全未受害的水果，絕對是可以期待且成功達陣的。

	
<p>東方果實蠅雌蟲</p>	<p>東方果實蠅雄蟲</p>
	
<p>東方果實蠅的蛹</p>	<p>產於芒果上的卵</p>
	
<p>被東方果實蠅產卵為害的椪柑</p>	<p>東方果實蠅的幼蟲</p>
	
<p>懸掛含毒甲基丁香油的誘殺器進行滅雄處理</p>	<p>文旦受東方果實蠅為害呈流膠之被害狀</p>



噴膠方式進行果實蠅防治主要成份亦是甲基丁香油



含毒甲基丁香油針對東方果實蠅雄蟲有極佳之誘引誘果



套袋可以有效防治東方果實蠅的產卵為害



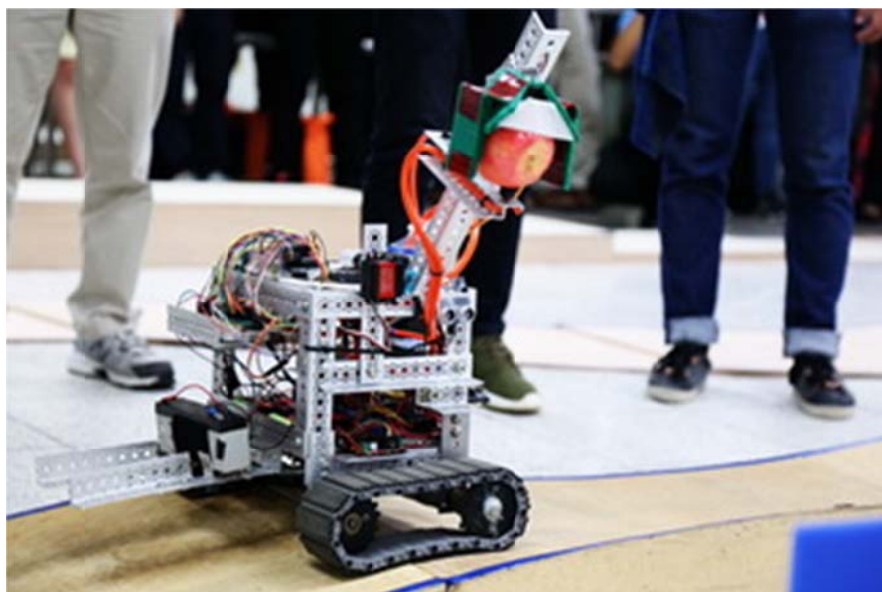
黃色粘板進行東方果實蠅防治

嘉大研發田間機器人 助農種田

生物機電界的年度盛事「田間機器人競賽」已經邁入第十年，每年此時來自全國的參賽隊伍，帶著他們努力近一年的心血結晶前來較勁，嘉義大學理工學院自動化研究中心主任黃文祿及生物機電工程學系副教授楊朝旺、沈德欽共同指導機器人團隊，憑藉著 2016 年囊括前三名的實力參加「2017 全國田間機器人競賽」，由「輪胎特大號」隊獲得第三名。



此次田間機器人由去年榮獲第一名的楊舒宇擔任隊長，帶著學弟妹黃彥儒、吳宜臻、李哲毅參賽，楊舒宇表示，隨著科技進步，田間機器人要做的已經不僅是在傳統田間協助農民，而是透過機器視覺、影像辨識搭配機電整合、程序編成等方式，在各式各樣的環境中執行各種任務，也因此每年競賽規則都會有些許變化，難度也越來越高。楊舒宇指出，為了讓機器人能應付各種複雜的地形，必須預先設想各種可能的情況，並在模擬場地中反覆測試，在失敗中尋求改進方式，以最簡單且低成本的方式爬過田埂區域，採用大輪胎即是最直接的方式，這也是隊名的由來。



嘉大機器人團隊憑藉著過去累積的經驗，經歷多次的修改，從搬運車十吋胎、農用機人字胎甚至腳踏車胎，最終確定了「輪胎特大號機器人」的樣貌，並透過感測器的辨識，在四個盆栽中找到目標進行精準澆灌、在三個蘋果中選紅色的蘋果，將其運送通過山坡曲面、還有 S 型連續彎道，這些都需透過工程數學結合迴歸分析與 PID 自動控制，才能穩穩地通過 S 型連續彎道到預設地點。

吳宜臻說，能從全國菁英隊伍中脫穎而出獲獎，大家都感到無比興奮，但有比得獎更加喜悅的是，準備參賽期間，一群因興趣集結在一起的夥伴，日以繼夜，日升日落，其間時因意見相左而爭執，但都是為了共同的目標努力，也培養共同解決問題的能力，與競賽中獲得的寶貴經驗，這才是比獲獎更重要的。

指導老師黃文祿表示，此次競賽因天候因素，大會臨時改採室內競賽，競賽內容尺寸因而臨時變更，同時賽前皆無賽場練習機會，因此，競賽各隊原先設定程式與應變能力受到極大考驗，能獲得此成績實屬不易，值得嘉許與鼓勵。

黃文祿強調，農村人口老化問題漸趨嚴重，希望藉由自動化、機械化技術的研發，幫助農民分擔田裡的繁重工作，田間機器人未來必須發展到可針對不同的農業環境與作物，並客製化訂作機器人。

摘錄自：嘉大新聞櫥窗（2017 年 11 月 10 日）

http://www.ncyu.edu.tw/newsite/news2.aspx?news_sn=3048

嘉大研發胡麻新品種 可望取代胡麻進口量

胡麻含大量木酚素等抗氧化物質，具有抑制自由基的功能，有益於人體健康，但國產胡麻產量一直無法滿足國人需求，嘉義大學農藝學系教授劉景平與助理教授許育嘉，在進行長達6年的胡麻新品種研究，於11月14日通過審議命名為「嘉大1號」及「嘉大2號」，新品種胡麻具有高產、高木酚素、耐倒伏等特性，嘉大將會提出非專屬授權案，預估明年可提供農民多種選擇，種植面積逐年提高，可望逐步取代胡麻的進口量。



嘉大1號 台南1號 嘉大2號

劉景平指出，嘉大1號及嘉大2號是農藝學系建置以來所育成之第一及第二個胡麻新品種，嘉大1號籽粒產量春作約有2076公斤/公頃，秋作約有1124公斤/公頃，木酚素含量有135 mg/100 g；嘉大2號於春作約有1712公斤/公頃，秋作約有1070公斤/公頃，木酚素含量有128.3 mg/100 g，兩個新品種均較國內單一品種「台南一號」表現佳。





劉景平表示，臺灣胡麻每年消耗量約三萬九千多公噸，其中進口胡麻約佔 95.2%，國產胡麻僅佔 4.8%，近幾年因油品摻雜混充事件，使得國產胡麻所製成的麻油逐漸受到重視，種植面積從 2013 年 1,706 公頃增加至 2016 年 2,508 公頃，現階段只有台南一號可供農民種植，因此從 2011 年開始投入高產及高木酚素新品種選育，今年才成功選育出新品種「嘉大 1 號」及「嘉大 2 號」，將提出非專屬授權案，屆時將可授權給相關業者，預計明年可推廣種植，提供農友多種選擇，種植面積能逐年提高，產品能夠多元化，也希望能逐步替代一定的進口量。

摘錄自：嘉大新聞櫥窗（2017 年 11 月 17 日）

http://www.ncyu.edu.tw/newsite/news3.aspx?news_sn=3056

嘉義大學農業推廣中心推廣教授 106 年 7-12 月工作摘要

1. 106 年 7 月 3 日，本中心協助本校農場管理進修學士學位學程召開「105 學年度本學位學程第 8 次事務委員會暨招生與學術發展委員聯席會議」，計 9 人次參與。



2. 106 年 7 月 4 日，林永佶秘書赴嘉義縣太保市農會，出席由台南區農業改良場辦理「洋香瓜技術諮詢講習暨產銷班座談會」，暨農業張老師輔導諮詢服務，計 120 人次。



3. 106 年 7 月 5 日，林永佶秘書赴嘉義縣中埔鄉訪視「育青育苗農場」，由林見南場長介紹農場現況，辦理 106 年度學生農業經營職涯探索諮詢服務，計 10 人次。



4. 106 年 7 月 5 日，林永佶秘書赴嘉義市社區大學出席「好自然農業社社員年度大會」，暨農業張老師輔導諮詢服務，計 90 人次。



5. 106 年 7 月 6 日，林永佶秘書赴嘉義縣中埔鄉訪視「旭嶺農場」，由莊歸鴻農場主介紹農場現況，辦理 106 年度學生農業經營職涯探索諮詢服務，計 8 人次。



6. 106年7月10日，林永佺秘書赴苗栗縣後龍鎮訪視「饗甜蔬果農場」，由彭彥豪農場主介紹農場現況，辦理106年度學生農業經營職涯探索諮詢服務，計5人次。



7. 106年7月11日，林永佺秘書赴苗栗縣公館鄉訪視「Me 棗居自然農園」，由陳福得農場主介紹農場現況，辦理106年度學生農業經營職涯探索諮詢服務，計8人次。



8. 106年7月11日，馮淑慧推廣教授至新北市新店地區農會指導家政班員食品衛生安全並示範紅龍果果醬製作。



9. 106年7月12、18日，馮淑慧推廣教授、林永佺秘書赴嘉義縣布袋鎮農會，辦理106年度「開發地方特色伴手禮-黑豆、黃豆食農教育及實地教學製作」推廣教育活動暨農業張老師輔導諮詢服務，農事、家政計30人次。



10. 106年7月12日，馮淑慧推廣教授至布袋鎮農會教導家政班班長有關食農教育及黑豆加工課程。



11. 106年7月13日，馮淑慧推廣教授、林永佶秘書赴台南市鹽水區農會，拜訪葉文男總幹事榮陞、丁淑玲主任，洽辦106年度食農教育講座暨農業張老師輔導諮詢服務，計8人次。



12. 106年7月17日，林永佶秘書赴嘉義縣朴子市訪視「花王生物科技有限公司」，由梁經理農場現況，辦理106年度學生農業經營職涯探索諮詢服務，計4人次。



13. 106年7月20日，林明瑩助理教授參加台灣巴斯夫股份有限公司會議，以作物蟲害及安全用藥為題進行介紹。



14. 106年7月24-27日，農推中心李堂察主任與林明瑩助理教授參加2017台南市文旦評鑑大賽第一階段果園評鑑，擔任評鑑委員。



15. 106年7月26日，植物醫學系黃健瑞助理教授、生物農業科技學系李互暉助理教授、林永佶秘書赴台南市佳里區訪視「佳里有機生態農場」，由林慎旺農場主介紹農場現況，辦理106年度學生農業經營職涯探索諮詢服務，計7人次。



16. 106年7月26日，植物醫學系黃健瑞助理教授、生物農業科技學系李互暉助理教授、林永佶秘書赴嘉義縣朴子市訪視「花王生物科技有限公司」，由梁先生介紹農場現況，辦理106年度學生農業經營職涯探索諮詢服務，計7人次。



17. 106年7月27日，林永佺秘書赴嘉義縣中埔鄉訪視「旭嶺農場」，由莊歸鴻農場主介紹農場現況，辦理106年度學生農業經營職涯探索諮詢服務，計6人次。



18. 106年7月28日，馮淑慧推廣教授、林永佺秘書赴台南市鹽水區農會，辦理106年度「食農教育系列講座—從農場到餐桌及實作教學」推廣教育活動暨農業張老師輔導諮詢服務，農事、家政計105人次。



19. 106年8月1日，林永佺秘書出席「農學院學生實習農場架設圍籬工程施工前協調會」，計13人次。



20. 106年8月1,17日，馮淑慧推廣教授、林永佺秘書赴台南市鹽水區農會，「106年食農教育農產品加工專題講座-黃豆的加工利用、筍豆及醬鳳梨製作-II」推廣教育活動暨農業張老師輔導諮詢服務，農事、家政計2場次115人次參加。



21. 106年8月2-4日，本推廣中心協助農藝學系辦理「2017年台灣土壤調查聯合研習會」，由黃光亮院長、許正一理事長、陳尊賢教授和莊愷璋主任共同主持開訓儀式，共計包括：台大、興大、嘉大、宜大、屏科大、彰師大、明道大學等校教師和研究生，計三天60人次。



22. 106年8月9日，林永佶秘書赴嘉義縣六腳鄉農會，出席由台南區農業改良場辦理「小番茄技術諮詢講習暨產銷班座談會」，暨農業張老師輔導諮詢服務，計220人次。



23. 106年8月10日，林明瑩助理教授參加阿里山鄉咖啡達邦村咖啡輔導課程，以咖啡蟲害及其防治為題進行介紹。



24. 106年8月10日，盧永祥推廣教授赴行政院農業委員會臺南區農業改良場出席「106年全國十大績優農業產銷班選拔表揚計畫」區域評選小組會議。

25. 106年8月14日，林永佶秘書赴行政院農業委員會出席農業推廣科召開「研商106年度加強農業研究教育及農村產業發展合作計畫-協助新南向政策僑生農業職涯探索事宜會議」，由洪忠修處長主持，12人次參加。

26. 106年8月15日，生物農業科技學系何一正副教授、林永佶秘書至台南市後壁區「美商三好農業股份有限公司台灣分公司」，由蔡碧雲管理部課長介紹農場現況，辦理106年度學生農業經營職涯探索旁訪視諮詢服務，計6人次。



27. 106年8月18日，張山蔚、胡安慶退休教師、林永佶秘書及嘉義市社區大學好自然農業班學員赴嘉義縣中埔鄉訪視「真武有機草莓農場」葉宗瑋農場主，暨農業張老師輔導諮詢服務，計6人次。



28. 106年8月22日，馮淑慧推廣教授赴台南市關廟區農會，辦理「106年食農教育農產品加工專題講座-黃豆的加工利用及鳳梨餅製作」推廣教育活動暨農業張老師輔導諮詢服務，農事、家政計1場次45人次。

29. 106年8月24日，盧永祥推廣教授赴嘉義縣阿里山鄉農會擔任「106年度休閒農業區跨域輔導計畫」評審委員。

30. 106年8月26日，田豐鎮退休教授、林永佺秘書出席輔導召開106年度「嘉大有機農產品市集」自治管理委員會8月份會議，暨農業張老師輔導諮詢服務，計1場次，18戶有機農場參加。



31. 106年8月28日，本校農業推廣中心與台南區農業改良場在本校蘭潭校區擴大辦理「106年農業張老師輔導諮詢座談會-嘉義地區」，由黃光亮院長與鄭榮瑞副場長共同主持，農糧署、畜產試驗所、水產試驗所、嘉義市政府、嘉義縣政府協辦，計1場次60人次。



32. 106年8月29日，李堂察主任、王建雄、盧永祥、黃文理、連塗發、林明瑩農業推廣教授、林永佺秘書等7人赴台南市新化區出席與台南區農業改良場辦理「106年農業張老師輔導諮詢座談會-嘉義地區」，由王仕賢場長與李堂察主任共同主持，農糧署、畜產試驗所、水產試驗所、臺南市政府協辦，計1場次60人次。



33. 106年8月30日，林永佺秘書赴台南市東山區農會，出席由台南區農業改良場辦理「柑橘技術諮詢講習暨產銷班座談會」暨農業張老師輔導諮詢服務，計70人次。



34. 106年9月1日，盧永祥推廣教授擔任本校「農場管理進修學士學位學程106學年度教師評審委員會」委員。

35. 106年9月2-13日，林明瑩助理教授參加農委會防檢局有害生物風險分析計畫，前往澳洲進行作物有害生物風險分析研習及參訪。

36. 106年9月4-8日，盧永祥推廣教授赴行政院農業委員會擔任「設施農業產業加值之國際合作訓練班」邀請人。

37. 106年9月7日，李堂察主任、王建雄、連塗發農業推廣教授、林永佶秘書等人赴雲林縣土庫鎮農會出席與台南區農業改良場辦理「106年農業張老師輔導諮詢座談會-雲林地區」，由王裕權課長與李堂察主任共同主持，農糧署、畜產試驗所、水產試驗所、雲林縣政府協辦，計1場次80人次。



38. 106年9月7日，盧永祥推廣教授赴嘉義縣民雄鄉大崎社區發展協會協助辦理「鳳梨的產業概況與成本分析」，並擔任講師。
39. 106年9月8日，林永佶秘書至台北市行政院農業委員會出席明道大學統籌辦理「106年度大學生農業職涯探索心得分享工作會議」，計1場次130人次。



40. 106年9月12日，園藝學系呂明雄名譽教授配合106年度水果產業結構調整計畫，赴台南市下營區農會辦理「柑橘教育訓練講習會」，因應氣候變遷柑橘產業調適智慧型果樹栽培進行講解及農業張老師輔導諮詢，共有約110位農友參加。
41. 106年9月14日，盧永祥推廣教授赴嘉義縣民雄鄉大崎社區發展協會協助辦理「農產品的行銷管理」，並擔任講師。
42. 106年9月15日，本中心邀請台大、宜大，興大、屏科大，高海大及明道大學等學校於蘭潭校區研商「106加強學生農業職場輔導及食農教育研究發展合作計畫-食農教育教案單元設計及建置」第一次會議，由李堂察主任主持，計1場次10人次。



43. 106年9月19日，林明瑩助理教授參加臺南市將軍區農會講習會，以蘆筍病蟲害健康管理為題進行介紹。



44. 106年9月21日，盧永祥推廣教授赴嘉義縣民雄鄉大崎社區發展協會協助辦理「農產品的網路行銷」，並擔任講師。

45. 106年9月25日，林永佶秘書赴雲林縣崙背鄉農會，出席由台南區農業改良場辦理「落花生技術諮詢講習暨產銷班座談會」暨農業張老師輔導諮詢服務，計100人次。

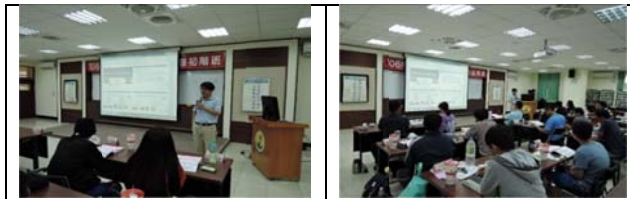


46. 106年9月28日，林明瑩助理教授參加臺南市將軍區農會講習會，以胡蘿蔔病蟲害健康管理為題進行介紹。



47. 106年9月28日，盧永祥推廣教授赴嘉義縣民雄鄉大崎社區發展協會協助辦理「農業的成功個案之分享與討論」，並擔任講師。

48. 106年9月28日，林明瑩助理教授參加高雄區農業改良場辦理105年度農民學院-熱帶果樹初階班，以果實採收後之有害生物防護作業為題進行介紹。



49. 106年9月29日，南投縣仁愛鄉仁愛高農師生37人，至本校參加由本中心與嘉義市農會推廣部辦理食農教育「在地食材 地產地銷」之農場體驗活動，並由園藝學系洪進雄教授簡報農業人力培育-嘉大公費生農場經營管理學士學位學程暨農業張老師輔導諮詢服務座談會，計42人次。



50. 106年9月30日，本中心與台南市鹽水區農會推廣部辦理食農教育「推廣國產食材-產銷履歷」之休閒農場體驗研習活動，計80人次。



51. 106年10月3日，林明瑩助理教授參加嘉義市政府病蟲害安全用藥講習，以新入侵害蟲及柑橘病蟲害與安全用藥進行介紹。



52. 106年10月5日，水生生物學系秦宗顯推廣教授、林永佶秘書訪視台南市東山區農會李右山理事長、余淑琴總幹事，辦理農業張老師輔導諮詢-水產養殖等農業問題進行探討，共有約5人出席。



53. 106年10月6日，園藝學系呂明雄名譽教授、李堂察主任、林永佶秘書，赴嘉義縣竹崎鄉農會辦理「柑橘教育訓練講習會」，因應氣候變遷柑橘產業調適智慧型果樹栽培進行講解、柑橘整枝與修剪及農業張老師輔導諮詢，共有約80位農友參加。



54. 106年10月6日，盧永祥推廣教授赴雲林縣斗南鎮出席雲林縣農會辦理「106年度雲林縣農事技術交換大會」，並擔任評審及農業張老師輔導諮詢，共有約100位農友參加。

55. 106年10月11日，林明瑩助理教授至嘉義市東吳高職餐飲科辦理蔬果安全之農安教育講習，邀請嘉義市政府王惠麗技士以認識農產品之4章1Q為題進行介紹，並向同學簡單說明農作物之病蟲害以農藥進行防治，生產者如何避免農殘留的概念及作法。



56. 106年10月12日，林永佶秘書協助辦理「106學年度農產品產銷履歷驗證中心第1次行政工作聯繫會議」，由黃光亮主任主持，共6人出席。



57. 106年10月13日，園藝學系呂明雄名譽教授、李堂察主任，赴台中市豐原區農會辦理「柑橘教育訓練講習會」，因應氣候變遷柑橘產業調適智慧型果樹栽培進行講解及綜合座談農業張老師輔導諮詢，共有約80位農友參加。
58. 106年10月13日，盧永祥推廣教授赴嘉義縣民雄鄉大崎社區發展協會協助辦理「高雄、屏東的鳳梨產業」參訪與討論，並擔任講師。
59. 106年10月14日、21日，本中心與嘉義市政府衛生局分別在新民校區嘉大有機農產品市集廣場及嘉義市榮町市場，辦理食農教育-食品安全系列分享暨食品安心宣導展覽(闖關及有獎徵答)活動，計2場次，有500位社區民眾與有機消費者參加。



60. 106年10月19日，本中心邀請台大、宜大，興大、屏科大，高海大及明道大學等學校於蘭潭校區研商「106加強學生農業職場輔導及食農教育研究發展合作計畫-食農教育教案單元設計及建置」第二次會議，由李堂察主任主持，計1場次8人次。



61. 106年10月19日，林明瑩助理教授參加臺南市大內區農會講習會，以木瓜病蟲害防治為題進行介紹，並至網室栽培木瓜園病蟲害防治輔導。



62. 106年10月25日，本中心召開「106學年度農業推廣中心第1次輔導工作聯繫會議」，由農學院黃光亮院長主持，計12人次。



63. 106年10月26日，林明瑩助理教授參加106年度水果產業結構調整計畫柑橘教育訓練講習會，前往花蓮瑞穗農會以柑橘病蟲害-窄胸天牛之生態與防治為題進行介紹。



64. 106年10月27日，林明瑩助理教授參加106年度水果產業結構調整計畫柑橘教育訓練講習會，前往台東縣成功鎮農會以柑橘病蟲害防治管理為題進行介紹。

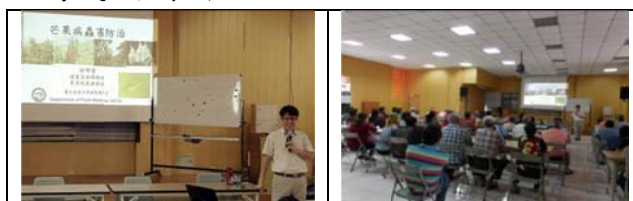


65. 106年10月28日，本中心在新民校區嘉大有機農產品市集廣場，辦理食農教育-食品安全系列分享品嚐活動(二)，暨召開「嘉大有機農產品市集自治管理委員會第10月份會議」，計120位有機消費者參加。



66. 106年10月30日，盧永祥教授赴臺南市關廟區農會，出席由台南區農業改良場辦理「蜜棗技術諮詢講習暨產銷班座談會」，及農業張老師輔導諮詢服務，計120人次。

67. 106年10月31日，林明瑩助理教授參加臺南市楠西區農會講習會，以芒果病蟲害防治為題進行介紹。



68. 106年10月31日，林永佶秘書赴嘉義市社區大學辦理食農教育推廣「食物安全與自然農法耕種暨實作體驗」研習活動，計雲嘉南地區民眾等100人參加。



69. 106年11月2日，林明瑩助理教授與臺南區農業改良場張汶肇副研究員參加苗栗縣西湖鄉休閒產業發展協會辦理之講習會，以文旦栽培管理與文旦病蟲害防治及安全用藥進行介紹。



70. 106年11月6日，林永佺秘書、生物管理學系胡安慶退休老師赴嘉義縣東石鄉訪視「余順豐花生觀光工廠」，由余仁南執行長介紹工廠及農場現況，及農業張老師輔導諮詢務，計3人次。



71. 106年11月6日，林永佺秘書、生物管理學系胡安慶退休老師會同嘉義縣鹿草鄉農會陳亦曜指導員赴嘉義縣後塘國小，由葉炳成校長介紹「食安紮根嘉人安心」計畫概況，及農業張老師輔導諮詢務，計3人次。



72. 106年11月7日，本中心在嘉義市社區大學辦理辦理食農教育推廣「食品安全-食材加工」食農體驗研習活動，嘉義市社區民眾等100人參加。



73. 106年11月8日，園藝學系呂明雄名譽教授，赴苗栗縣西湖鄉農會辦理「柑橘教育訓練講習會」，課程內容西湖文旦柚果園冬季管理整枝修枝、因應氣候變遷柑橘產業調適智慧型果樹栽培進行講解及農業張老師輔導諮詢，共有約70位農友參加。

74. 106年11月8日，本中心在嘉義市興安國小辦理食農教育推廣「農業生產、國產食材-蔬果作物栽培」觀摩研習活動，由陳文瑜校長主持及分享執行「食農教育計畫」心得，嘉義市北園國中、大業國中、志航國小、興安國小、僑平國小、嘉大附幼等師生70人參加。



75. 106年11月9日，園藝學系呂明雄名譽教授、李堂察主任，赴雲林縣斗六市農會辦理「柑橘教育訓練講習會」，因應氣候變遷柑橘產業調適智慧型果樹栽培進行講解及農業張老師輔導諮詢，共有約80位農友參加。

76. 106年11月11日，本中心在新民校區嘉大有機農產品市集廣場，辦理食農教育-食品安全系列分享品嚐活動(三)，計200位有機消費者參加。



77. 106年11月13日，林永佺秘書、生物管理學系胡安慶退休教師赴嘉義縣太保市訪視丁傳居農場主草莓芭樂農場，及提供農業張老師相關諮詢服務，計5人次參與。



78. 106年11月14日，林明瑩助理教授參加明道大學辦理之彰化縣農創學院課程於設施蔬菜入門班，以設施農場病蟲害管理與設施作物農藥安全使用為題進行介紹。



79. 106年11月15日，林永佺秘書至台北市出席行政院農業委員會輔導處推廣科「青年就業領航計畫訪視會議」，計1場次10人次。

80. 106年11月15日，本中心在慈濟嘉義終身學習教育中心辦理106年度食農教育推廣「社區自然農法」體驗研習活動，嘉義市社區民眾等40人參加。



81. 106年11月16日，盧永祥推廣教授出席聯合報「協助契作油茶安檳農的心」，並擔任評論者。

82. 106年11月17日，本中心協助本校農場管理進修學士學位學程召開『106學年度農場管理進修學士學位學程第1次課程規劃委員會暨第1次事務委員會聯席會議』，計10人次參與。



83. 106年11月19日，為慶祝本校98週年校慶，本校農學院與嘉義市工業會主辦、本中心承辦，在蘭潭校區嘉禾館辦理國產安全農特產品展售暨食農教育推廣活動，嘉義市社區民眾等1,000人參加。



84. 106年11月20日，林明瑩助理教授帶領植醫系同學前往番路廖誌鑫青年農民之柿園了解柿栽培管理、病蟲害及採後脫澀處理作業。並前往梅山合作農場認識柑橘健康種苗生產制度。



85. 106年11月21日，本中心赴屏東縣萬丹鄉、林園鄉等辦理食農教育推廣「地產地消-優質本土特色農產品」體驗活動，嘉義縣市社區民眾等80人。



86. 106年11月22日，盧永祥推廣教授擔任本校「小果番茄與甜瓜設施經營模式與經營效益分析」演講者。

87. 106年11月26日，本中心與國立嘉義大學農場青年團在蘭潭校區農園館，辦理食農教育推廣「食在好神-食品安全洛神葵加工」實作體驗研習活動，嘉義市社區民眾及本校師生等60人。



88. 106年11月27日，本中心與嘉義縣鹿草鄉後塘國小辦理食農教育推廣「校內空間設置園圃落實食安教學」實作體驗研習活動，師生計68人次。



89. 106年11月27日，林永佶秘書、胡安慶教師赴嘉義縣東石鄉參訪嘉義縣東石雜糧生產合作社余兆豐理事主席，及提供農業張老師相關諮詢服務，計16人次參與。



90. 106年11月27日，盧永祥推廣教授擔任本校「小葉菜類設施經營模式與經營效益分析」演講者。

91. 106年11月27日，秦宗顯教授擔任中興大學訪視委員赴台中市沙鹿區、梧棲區、南投縣名間鄉，「辦理106年度青年就業領航計畫雇主實地訪視會議」-分別訪視福壽實業股份有限公司沙鹿總廠、台中廠食品總廠、森十八休閒農場，及提供農業張老師相關諮詢服務，計12人次參與。

92. 106年11月27日，林永佶秘書會同胡安慶訪視委員赴嘉義縣民雄鄉，「辦理106年度青年就業領航計畫雇主實地訪視會議」-訪視阿美鳳梨，及提供農業張老師相關諮詢服務，計3人次參與。



93. 106年11月27日，林永佶秘書出席嘉義縣政府在本校新民校區「召開106年度優質畜牧場「嘉倍安心」標章認證委員會會議及提供相關諮詢服務，計16人次參與。

94. 106年11月27日，林永佶秘書出席本校暨農學院與菲律賓 Benguet State University 來訪座談會，計32人次參與。



95. 106年11月28日，郭濼如老師、林永佶秘書擔任中興大學訪視委員赴南投縣中寮鄉、彰化縣鹿港鄉(彰濱工業區)，「辦理106年度青年就業領航計畫雇主實地訪視會議」-分別訪視福壽實業股份有限公司南投生態農場、鹿港生技肥料廠，及提供農業張老師相關諮詢服務，計12人次參與。



96. 106年11月28日，林明瑩助理教授參加嘉義市農會講習會，以水稻病蟲害管理及安全用藥為題進行介紹。



97. 106年11月29日，郭濼如老師、馮淑慧老師、林永佶秘書擔任中興大學訪視委員赴南投縣竹山鎮、台南市永康區，「辦理106年度青年就業領航計畫雇主實地訪視會議」-分別訪視遊山茶訪茶業股份有限公司、金豐盛食品股份有限公司台南分切廠，及提供農業張老師相關諮詢服務，計12人次參與。



98. 106年11月29日，本中心協助本校農場管理進修學士學位學程召開『106學年度農場管理進修學士學位學程第1次教師評審委員會暨第2次事務委員會聯席會議』，計12人次參與。

99. 106年11月30日，林永佶秘書會同中興大學、明道大學訪視委員赴嘉義縣大林鎮、台南市後壁區、台南市東山區，「辦理106年度青年就業領航計畫雇主實地訪視會議」-分別訪視育品生物科技(股)公司、美商三好農業股份有限公司台灣分公司、仙湖農場，及提供農業張老師相關諮詢服務，計12人次參與。



100. 106年11月30日，園藝系江一蘆助理教授與林明瑩助理教授參加民雄鄉農會講習會，分別以紅龍果之友善耕作栽培管理策略與作物病蟲害之非農藥防治為題進行介紹。



101. 106年11月30日，盧永祥推廣教授赴行政院農業委員會臺南區農業改良場擔任「106年科技計畫初審會議」審查委員。
102. 106年12月1日，林永佶秘書會同中興大學、明道大學訪視委員赴台南市善化區、安南區、南區，「辦理106年度青年就業領航計畫雇主實地訪視會議」-分別訪視生生種子股份有限公司、欣樺種苗貿易有限公司、祥林行、大立農產有限公司，及提供農業張老師相關諮詢服務，計12人次參與。



103. 106年12月1日，盧永祥推廣教授擔任本校「小黃瓜設施經營模式與經營效益分析」演講者。
104. 106年12月2日，本中心在新民校區嘉大有機農產品市集廣場，配合財團法人中衛發展中心前瞻服務部農業經營組，辦理優106年度客里鄰—跨域整合產銷連結及體系-食農教育-有機輕食分享品嚐活動，計300位消費者參加。



105. 106年12月2日，盧永祥推廣教授出席台灣農村經濟學會「106年學術研討會」，並擔任評論人。
106. 106年12月4日，盧永祥推廣教授赴行政院農業委員會農業試驗所，出席「馬來西亞設施農產目標市場調查與示範場域規劃評估」計畫期末審查會議。

107. 106年12月4日，林永佺秘書擔任明道大學訪視委員赴彰化縣社頭鄉、彰化縣埤頭鄉，「辦理106年度青年就業領航計畫雇主實地訪視會議」-分別訪視台香種苗場有限公司、台灣有機事業股份有限公司，及提供農業張老師相關諮詢服務，計11人次參與。



108. 106年12月5日，黃文理教授擔任明道大學訪視委員赴彰化縣溪頭鄉、彰化縣福興鄉，「辦理106年度青年就業領航計畫雇主實地訪視會議」-分別訪視有限責任彰化縣溪湖大員美果菜生產合作社、保證責任彰化縣冠軍甘藷生產合作社，及提供農業張老師相關諮詢服務，計11人次參與。

109. 106年12月5日，林永佺秘書赴台南市永康區台南應用科技大學，辦理106年度食農教育推廣「國產食品安全-食安與社區教育暨安全蔬果料理體驗」研習活動，及農業張老師輔導諮詢務，計65人次。



110. 106年12月5日，本校植物醫學系宋一鑫助理教授、林永佺秘書、生物管理學系胡安慶退休老師赴台南市白河區訪視陳德生養蜂場，及農業張老師輔導諮詢服務診斷，計6人次。



111. 106年12月6日，林永佺秘書會同田豐鎮訪視委員赴嘉義縣六腳鄉、台南市後壁區，「辦理106年度青年就業領航計畫雇主實地訪視會議」-訪視保證責任嘉義縣義豐花卉蔬果生產合作社、社團法人台灣蘭花產銷發展協會，及提供農業張老師相關諮詢服務，計8人次參與。



112. 106年12月7日，林永佺秘書會同田豐鎮訪視委員赴台南市新化區、嘉義縣新港鄉，「辦理106年度青年就業領航計畫雇主實地訪視會議」-訪視礁坑農有限公司、東興糧食工廠，及提供農業張老師相關諮詢服務，計7人次參與。

113. 106年12月8日，盧永祥推廣教授赴行政院農業委員會農業試驗所，出席「黃金廊道農民使用農業設施經營模式之探討與經營效益分析」計畫期末審查會議。

114. 106年12月8日，林永佶秘書擔任中興大學訪視委員赴台中市西區，「辦理106年度青年就業領航計畫雇主實地訪視會議」-訪視永在林業股份有限公司，及提供農業張老師相關諮詢服務，計3人次參與。

115. 106年12月8日，林永佶秘書、胡安慶退休老師會同台南應用科技大學旅遊學院許應哲院長、劉育釗主任，赴台南市南區喜樹國小訪視王龍雄杖長洽談跨校合作食農教育，及提供農業張老師相關諮詢服務，計7人次參與。



116. 106年12月9日，本中心在新民校區嘉大有機農產品市集廣場，辦理食農教育-食品安全系列分享品嚐活動(三)，計有16攤位，320位消費者參加。



117. 106年12月11日，本中心協助本校農場管理進修學士學位學程召開『106學年度農場管理進修學士學位學程第3次事務委員會聯席會議』，計12人次參與。

118. 106年12月11日，林永佶秘書擔任中興大學訪視委員赴南投縣魚池鄉、彰化縣二水鄉，「辦理106年度青年就業領航計畫雇主實地訪視會議」-分別訪視保證責任南投縣魚池鄉紅茶生產合作社、三光米股份有限公司，及提供農業張老師相關諮詢服務，計12人次參與。



119. 106年12月12日，林永佶秘書會同中興大學訪視委員赴雲林縣北港鎮，「辦理106年度青年就業領航計畫雇主實地訪視會議」-訪視年豐碾米工廠分廠，及提供農業張老師相關諮詢服務，計3人次參與。



120. 106年12月14日，林永佺秘書會同中興大學訪視委員赴雲林縣麥寮鄉，「辦理106年度青年就業領航計畫雇主實地訪視會議」-訪視台全珍豬工業股份有限公司，及提供農業張老師相關諮詢服務，計3人次參與。



121. 106年12月14日，盧永祥推廣教授赴行政院農業委員會農業試驗所出席「推動農業科技產業全球運籌-設施農業升級及產值增值化計畫」106年度計畫期末審查會議。
122. 106年12月21日，林永佺秘書至台北市出席行政院農業委員會輔導處推廣科召開106年度「加強農業研究教育及農村產業發展合作計畫」期末工作報告，計1場次12人次。
123. 106年12月23日，本中心與國立嘉義大學農場青年團在蘭潭校區農園館，辦理食農教育推廣「農機具實作訓練」實作體驗研習活，嘉義市社區民眾及本校師生等60人。



124. 106年12月27日，台南應用科技大學旅遊學院許應哲院長、劉育釗主任，至本中心洽談跨校合作食農教育有關事宜，由李堂察主任、林永佺秘書、田豐鎮退休教授出席輔導，計7人次參與。



125. 106年12月29日，動物科學系林柄宏教授、林永佺秘書至嘉義縣政府出席由張花冠縣長主持「2017嘉義縣『達人嚴選.嘉倍安心』品牌農業認證記者會」，計1場次100人次。



126. 106年7-12月份，辦理「嘉大有機農產品市集」，共27場次，計525攤次。

國立嘉義大學

107 學年度進修學士班暨 農場管理進修學士學位學程 考試入學招生簡章



網路報名 QR Code

校 址：60004 嘉義市學府路 300 號

招生專線：(05)2717040 教務處招生與出版組

(05)2717402 農場管理進修學士學位學程

本校網址：www.ncyu.edu.tw

壹、招生名額

學 院	學 系	招生名額
農 學 院	農場管理進修學士學位學程（公費生）	80

貳、修業年限與報考資格

一、修業年限

修業 4 年，在校修業 3 年，應修畢業最低學分 128 學分（包括專業必修 55 學分，專業選修 45 學分，通識教育必修 28 學分）。第四年於自家農場或經學校核可之農企業實習一年，經考核及格，由本校授予學士學位（學位證書與日間學制相同）。學生於修業年限內未修滿規定之科目與學分者，得延長修業年限（須自費），以 2 年為限。其兵役問題依兵役法之規定辦理緩徵或儘後召集。

二、報考資格

國內外公立或已立案之私立高級中學、高級職業學校以上之應屆畢業或已畢業學生，或符合「入學大學同等學力認定標準」者。

參、農場管理進修學士學位學程目標、學生權利與義務

一、目標

培育具有現代化農業經營和管理技術的青年農業人才。

二、權利

- (一) 農場管理進修學士學位學程學生修業四年期間，前三年依「行政院農業委員會農業公費及獎助學金實施要點」編列經費支應，第四年在自家農場或經學校核可之農企業實習（實習期間僅補助學雜費）。
- (二) 農場管理進修學士學位學程學生在修業年限內完成各必、選修課學分後，並於第四年於自家農場或經學校核可之農企業實習一年，經考核及格後，由學校發給畢業證書。
- (三) 農場管理進修學士學位學程畢業後由政府積極輔導經營農場，並優先給予輔導辦理購地及創業等貸款。

三、義務

- (一) 凡經錄取為農場管理進修學士學位學程者，不能保留入學資格，或申請轉學、轉系。
- (二) 農場管理進修學士學位學程學生入學前須簽定「國立嘉義大學農場管理進修學士學位學程公費生受領公費獎助學金契約書」，在學期間非因特殊事故經學校核准者不得休學。
- (三) 農場管理進修學士學位學程學生未能在四年內取得畢業證書者，得延長修業期間之費用，由學生自行負擔。
- (四) 農場管理進修學士學位學程學生畢業後必須從事農場經營滿四年以上，期間應依照學位學程訂定之管理辦法，接受各有關單位之輔導及考核。
- (五) 農場管理進修學士學位學程學生如違反前項規定之一或在學期間因故退學者，其所享受各項獎學金及福利應予償還，否則依法追繳。

肆、報名日期與方式

一、報名程序

一律採網路報名，請先詳閱簡章各項規定，再到本校網路招生系統輸入報名基本資料，取得「繳費帳號」至各地 ATM 自動櫃員機完成轉帳繳費（請於繳費 1 小時後上網查詢繳費銷帳情形），並下載列印報名正表，以確認完成報名。

二、網路報名作業方式

（一）網路報名起訖時間

107 年 4 月 10 日（星期二）上午 9 時起至 107 年 5 月 1 日（星期二）下午 5 時止。

（為避免網路塞車，請儘早報名，逾期概不受理）

（二）請於報名期間逕至本校網頁 <http://www.ncyu.edu.tw/>【中文版】→點選「招生資訊」之「網路報名招生系統」→選擇「進修學士班暨農場管理進修學位學程考試入學」→報名作業之「報名資料輸入」→以身分證字號進入填寫報名資料，並請上傳最近 3 個月內 2 吋半身脫帽之照片檔（准考證用）→完成後取得報名費繳費帳號→至各地 ATM 櫃員機轉帳繳交報名費。

（三）「報名費繳費方式說明」、「網路報名注意事項及作業流程」請參閱網路報名招生系統。

（四）請於繳費完成 1 小時後，再至網路招生系統查詢報名、繳費是否完成，若因轉帳未成功而致逾期無法報名，其責任由考生自負，請特別注意。

※持繳費帳號（14 碼）至中國信託商業銀行或其他金融機構臨櫃繳款（匯款）者，請於次日上網查詢是否繳費成功，以此方式繳費者，請於 **107 年 4 月 30 日前**完成繳費。

（五）報名期間（例假日除外）若遇任何問題，請於上午 8 時至下午 5 時電洽 05-2717040~7042 本校教務處招生與出版組。

（六）報名注意事項

1. 本考試考生只能就「進修學士班甄試組」、「進修學士班筆試組」或「農場管理進修學士學位學程」選擇一組報名，考生不能跨組報名。
2. 考生輸入報名表上之電話號碼、通訊地址（請輸入 107 年 8 月底前可收件地址）應清楚無誤，**所填通信地址及電話若有錯誤，以致無法通知報到或入學者，責任自負（本校會以手機簡訊提醒考生重要之招生訊息，請考生務必輸入手機號碼，以免因無法聯絡致權益受損）。**
3. 公費生於修業期間，因需涉及野外田間及實驗室操作，若有辨色力異常或行動嚴重障礙致影響學習者，報考時宜慎重考量。
4. 輸入報名資料罕見字之處理，請考生於報名期間內至「網路報名招生系統」之表單專區下載「網路報名須造字回覆表」，並依表辦理。
5. **考生於報名日期截止後或報名資料確認後，不得以任何理由要求更改報考學系、組別，請於報名時審慎考慮。**
6. 報名完成係指「網路報名基本資料輸入作業」及「報名費繳費入帳成功」完成，若有任一項未完成，視同未完成報名。
7. 持教育部認可之境外學歷報考者，如經錄取後於驗證、報到時，須依教育部「大學辦理國外學歷採認辦法」、「大陸地區學歷採認辦法」或「香港澳門學歷檢覈及採認辦法」之規定繳驗相關證明文件，否則取消錄取資格（所需證明文件請參閱簡章第 32 頁）。
8. 持境外學歷報考者，須填具境外學歷切結書（附件資料），於 107 年 4 月 30 日前連同境外學歷證書，先行傳真至本校教務處招生與出版組（傳真電話 05-2717043），再將境外學歷切結書正本於 107 年 5 月 1 日前（以國內郵戳為憑）掛號郵寄：60004 嘉義市學府路 300 號「國立嘉義大學招生委員會」收，信封上註明：農場管理進修學位學程考試入學境外學歷切結書及姓名。

9. 公費生及有實習或服務規定者(如師範院校公費生、軍警院校生、現役軍人、警察…等)，其報考應由考生自行依有關法令規定辦理。
10. 本項招生之對象不包含境外特種生，如僑生、港澳生、外國學生及大陸地區學生。
11. 本校招生委員會主辦招生事務，需依個人資料保護法規定，取得並保管考生個人資料，在辦理招生事務之目的下，進行處理及利用。本校將善盡善良保管人之義務與責任，妥善保管考生個人資料，僅提供招生相關工作目的使用。凡報名本校招生考試者，即表示同意授權本校，得運用自考生報名所取得之個人及其相關成績資料，並同意提供予考生本人、本校辦理招生考試、錄取生報到或入學資料建置之相關單位。

三、報名費繳交注意事項

(一) 繳費期限

107年4月10日(星期二)上午9時起至5月2日(星期三)下午3時30分截止。

(二) 繳交金額：新台幣1,200元整。

除重複繳費者外，經繳費後考生不得以任何理由要求退還報名費(重複繳費者請於繳費截止後一週內提出退費申請書)。

(三) 低收入戶考生：凡報考本招生考試之考生係屬各縣市政府所認定之低收入戶欲申請免繳交報名費者，請於網路報名後填寫免繳報名費之申請表，併同當年度低收入戶證明於107年5月1日前傳真至本校教務處招生與出版組(傳真電話05-2717043)，經本校查核後則可免繳報名費，其免繳報名費之申請表請至表單專區下載後使用。

(四) 繳費方式：詳情可參閱網路報名招生系統之「報名費繳費方式說明」。

1. 自動櫃員機ATM轉帳。
2. 中國信託商業銀行臨櫃繳款：請於報名網站<https://admissions.ncyu.edu.tw/>下載列印繳費單後，持單至各地中國信託商業銀行臨櫃繳款(其他行庫、郵局等概不受理)。
3. 至其他金融機構櫃檯辦理跨行匯款者，請於107年4月30日前完成繳費(匯款手續費依各金融機構規定，由匯款人負擔，不包含於報名費內)。

(五) 考生已繳之報名費，不得以任何理由要求退還。考生備審資料未於規定期限內送達者，該項成績不予計分，且不得以任何理由要求退還報名費，因故無法如期於考試日應試者不得申請退費；經審查考生報名資格不符規定者，退還報名費，惟本校扣除行政處理費200元。

四、寄繳審查資料

考生於網路報名時，依報考資格欄位輸入應繳交表件之相關資料，錄取後需加以驗證(請參閱簡章第32頁)。

(一) 農場管理進修學士學位學程繳交表件

1. 身分證正反面影本
2. 已畢業者：畢業證書(學力證件)影本
應屆畢業者：學生證正反面影本
3. 依資料審查規定之繳交項目(請參閱簡章第30頁)

※各項表件及學歷證件請以A4規格影印，不須裁剪

※考生所繳之審查資料無論錄取與否將不予退還，請考生自行留存備份

(二) 寄件方式

1. 考生請於107年5月3日前(郵戳為憑)，備妥上述規定「繳交表件」，依序裝入B4大小信封內，並至本校網路招生報名系統<https://admissions.ncyu.edu.tw/>選擇「進修學士班暨農場管理進修學位學程考試入學」-表單專區-下載「繳交表件專用封面」，列印填妥貼於信封，並裝入應繳交表件，以限時掛號郵寄或自行送件或交付快遞送至本校招生委員會。如未使用專用封面寄件，以致繳交表件遺失或延誤者，責任自負。

2. 自行送繳審查資料者，亦應以資料袋封妥後，於107年5月3日前，辦公時間每日上午8時至下午5時（例假日除外）**送達**本校教務處招生與出版組簽收完畢。
3. 如以民間快遞（如宅急便、宅配通…）寄送者，請將規定繳交表件以資料袋封妥，於107年5月3日下午5時前**送達**本校教務處招生與出版組辦公室，**逾期恕不收件亦不退費**。

五、准考證下載與使用辦法

- (一) 准考證列印系統開放日期為 **107年5月15日至7月15日止**。
- (二) 列印准考證網址 <https://admissions.ncyu.edu.tw/>，請考生至報名網站點選「進修學士班暨農場管理進修學位學程考試入學」→「准考證列印」以A4規格紙張下載列印（不限次數）並自行妥善保存，本校將不再另行寄發。
- (三) 請詳加核對准考證上各欄資料，如有誤漏或疑問可電洽本校教務處招生與出版組05-2717040，以免影響權益。
- (四) 考試時憑 准考證及國民身分證（或有效期限內居留證、附加照片之健保卡或汽機車駕照、學生證） 入場。
- (五) 本准考證限於考試日使用，試後不再補發；若經發現身分與報名資料不符則不准應試，考生不得有任何異議。

伍、考試日期及地點

一、初試（筆試）

日期：107年5月20日（星期日）上午9時起

地點：本校蘭潭校區綜合教學大樓，請參閱 [蘭潭校區平面圖](#) [編號30]

※試場於考試前1日下午3時後開放查看

二、複試

1. 實地訪查

日期：107年6月19日～7月10日（詳細時間由評審委員以電話或其他方式另行聯絡）

2. 面試

日期：107年7月14日～7月15日（星期六、日）上午9時起

地點：本校蘭潭校區農學院，請參閱 [蘭潭校區平面圖](#) [編號35]

陸、考試科目及時間表

一、考試科目說明

- (一) 各科試題採選擇題，各科滿分均為100分。
- (二) 命題範圍以一般高中、職畢業生最近3年所使用之教材為主，但非以課本內容為限。
- (三) 本考試測驗題採用電腦閱卷評分，考生須自備黑色2B軟心鉛筆，以其他種類筆作答不予計分。塗改禁用立可白，違者該科不予計分。如有劃記不明顯或將答案卡污損、折疊、捲角、撕毀等情事，致電子計算機無法辨認者，其責任自負，不得提出異議。

二、考試時間表

組別	時間	9:00 10:10	10:40 11:50
	農場管理進修學士學位學程（公費生）		國文

柒、招生分則與成績計算方式

學 院	農學院					
學 系	農場管理進修學士學位學程 (公費生)	招生名額	80 名			
規 定 繳 交 表 件	1. 身分證正反面影本 1 份 2. 已畢業者：畢業證書 (學力證件) 影本 1 份 應屆畢業者：學生證正反面影本 1 份 3. 各縣市政府、鄉鎮 (區) 公所、或農業相關團體推薦書 1 份 4. 職業證照影本 5. 學習計畫 (含個人親筆手書自傳、申請理由和入學後修讀方向及計畫) 6. 從事農業工作經驗年資 7. 專業證照、獲獎紀錄 8. 本人和直系血親自有農地證明或租賃證明 9. 其他有利審查之資料 (含原住民或離島考生者請提供戶籍謄本)					
考 試 項 目 及 配 分	分 項	配 分	項 目	占 分 比 率	說 明	
	初 試	30%	資 料 審 查	60%	就規定繳交表件加以審查 (規定繳交表件寄繳期限 107 年 5 月 3 日)	
			筆 試	40%	科 目	1.國文 (20%) 2.英文 (20%)
					時 間	107 年 5 月 20 日 (星期日), 上午 9 時起
					地 點	本校蘭潭校區
	※擇優錄取至多 120 位考生參加複試 (複試名單於 107 年 5 月 30 日公告)					
複 試	70%	實 地 訪 查	50%	至考生家庭實地訪查(107 年 6 月 19 日~7 月 10 日) ※詳細時間由評審委員以電話或其他方式另行聯絡		
		面 試	50%	107 年 7 月 14~15 日, 本校蘭潭校區農學院		
同 分 參 酌 順 序	初 試	1.資料審查成績 2.國文成績 3.英文成績				
	複 試	1.實地訪查成績 2.面試成績 3.資料審查成績 4.筆試總成績				
農 場 管 理 進 修 學 士 學 位 學 程 聯 絡 資 訊	電 話	05-22717402 或 2717409 (農管進學程辦公室)				
	傳 真	05-2717333				
	網 址	http://www.ncyu.edu.tw/fm/				

捌、標準答案公布

- 各科選擇題標準答案，於考試完畢之次日下午 5 時前，公告於本校招生網站。
- 考生對標準答案如有疑義，至遲應在考試完畢之 3 日內 (107 年 5 月 23 日下午 5 時前) 以書面載明姓名、准考證編號、地址、聯絡電話、科目、題次，具體敘明疑義之理由並檢具佐證資料，先行傳真至本校教務處招生與出版組 (傳真電話 05-2717043)，並於期限內 (郵戳為憑) 另以掛號郵寄：60004 嘉義市學府路 300 號「國立嘉義大學招生委員會」收，逾期或未檢附具體理由、身分、聯絡方式者，不予處理，同一試題並以提出一次為限。

玖、錄取標準暨名額流用辦法

- 一、依本簡章所列招生名額及本校招生委員會議所訂定之錄取標準，錄取正取生及備取生各若干名，得不足額錄取。正取生報到後如有缺額時，由備取生依次遞補，惟正取生錄取不足額時，不列備取生。總成績未達最低錄取標準者，雖有名額亦不予錄取。
- 二、考生筆試科目有任一科缺考或零分者，以及初、複試項目中有任一項缺考或零分者，不予錄取。
- 三、錄取最後一名如遇有 2 人以上總成績分數相同者，依招生分則規定之同分參酌順序成績高者依序遞補。
- 四、名額流用辦法
 - (一) 本校進修學士班學測暨統測成績申請入學（學測組及統測組）與進修學士班考試入學（筆試組及甄試組）之招生，於各學系備取生全部報到或放棄入學資格後之缺額，得由本項考試入學招生之農場管理進修學士學位學程備取生依總成績高者依序遞補。
 - (二) 由農場管理進修學士學位學程備取遞補至各學系進修學士班者，不具公費生資格。

拾、放榜日期

- 一、107 年 7 月 19 日（星期四）上午 10 時前網路公告農場管理進修學士學位學程錄取名單（包括正、備取生）於本校招生網站，成績單以限時專函通知。
- 二、本校於放榜時公告正、備取生之准考證號碼、姓名全名，考生應主動上網查詢；放榜一週內，尚未收到成績通知單者，請與本校教務處招生與出版組聯絡（電話：05-2717040）。

拾壹、複查成績及申訴辦法

一、複查成績辦法

- (一) 考試成績如有疑問，可申請複查，請依簡章規定之截止日期（以郵戳為憑），逾期概不受理（一律使用本校成績複查申請書，請至表單專區下載使用，並附回郵信封）。
- (二) 申請複查以 1 次為限，不得申請重新閱卷或要求調閱、影印試卷，且不得複查閱卷標準或要求試題解答。
- (三) 複查結果若因增減分數，而錄取情形有異動者，考生不得提出異議。

二、申訴辦法

- (一) 考生對於本校招生試務認為有損其權益或違反性別平等原則時，得於該情事發生之次日起 20 日內，以書面向本校招生委員會提出申訴，以 1 次為限。
- (二) 考生申訴書應詳載考生姓名、准考證號碼、通訊地址、聯絡電話、日期、申訴之事實及理由，並檢附有關文件或證據。
- (三) 考生申訴案，如有下列情形者不予受理
 1. 招生有關法令或招生簡章已有明確規範者。
 2. 逾申訴期限者。
- (四) 申訴案由本校招生委員會成立「申訴處理小組」處理，並將處理結果函復考生。

拾貳、錄取生報到、放棄錄取資格及遞補

一、正取生報到手續

(一) 正取生自公告榜單之次日起至 **107 年 7 月 26 日 (星期四) 前**，可採通信或親自辦理報到手續。

親自報到者，請於上述期間（例假日除外）**週一至週四，上午 8 時至下午 5 時**，攜帶 1. 身分證影本 2. 成績通知單影本 3. 高中（職）畢業證書或同等學力證書正本，至本校蘭潭校區行政中心 1 樓教務處招生與出版組辦理。

通信報到者，請備齊以下文件 1. 身分證影本 2. 成績通知單影本 3. 高中（職）畢業證書或同等學力證書正本，寄至 60004 嘉義市學府路 300 號「國立嘉義大學招生委員會」收。

(二) 採通信報到者，以郵局郵戳為憑，逾期或以其他快遞公司送件者概不受理。

(三) 未於上述期限完成報到程序者，視為放棄錄取資格，並不得參加備取生遞補作業，請正取考生特別注意。**逾期未報到者，不得以未接獲錄取通知為由，要求任何補救措施。**

(四) 正取生如欲放棄錄取資格，應填具「**放棄錄取資格聲明書**」（請至表單專區下載），填妥並簽章後，以限時掛號郵寄至 **60004 嘉義市學府路 300 號 國立嘉義大學招生委員會**，辦理**放棄入學資格手續**。

(五) 如有下列情事者，本校取消其入學資格：

1. 未經本校核准，而未於規定時限內完成報到手續者。
2. 證件不足，未經本校同意准予補繳者。
3. 不符合其他入學規定者。

二、備取生遞補與報到手續

(一) 遞補作業方式

依正取生報到後缺額，按備取生之總成績高低順序，以**書面或電話**通知遞補，其備取生之備取遞補最後截止日期為本校 107 學年度第 1 學期行事曆訂定之正式上課日。請留意郵局郵件及保持通訊管道之暢通，以免影響遞補權益。**逾期未報到者，不得以未接獲錄取通知為由，要求任何補救措施。**

(二) 備取生遞補比照正取生之報到程序，可採通信或親自報到，其所須攜帶證件，請參閱正取生之報到手續。

三、以境外學歷資格報考之錄取生，須繳驗下列之證明文件

(一) 持教育部認可之國外學歷資格報考之錄取生，須依「**大學辦理國外學歷採認辦法**」之規定，繳驗以下證明文件：

1. 國外學歷證件及歷年成績證明，並**加蓋驗證章戳**（中、英文以外之語言，應加附認證之中文或英文譯本）。
2. 入出國主管機關核發之入出國紀錄（應涵蓋國外學歷修業起訖期間）。

(二) 持教育部認可大陸地區高等學校學歷資格報考之錄取生，須依「**大陸地區學歷採認辦法**」之規定繳驗經教育部採認之畢業證書（或學位證書或相關學歷證件）。

(三) 持教育部認可香港、澳門高等學校學歷資格報考之錄取生，須依「**香港澳門學歷檢覈及採認辦法**」之規定，繳驗經我駐外館處驗證之學歷證件（外文應附中譯本）、歷年成績證明（外文應附中譯本）、身分證明文件影本及入出境日期紀錄等相關文件。

拾參、其它注意事項

一、錄取生報到時尚未取得符合報考資格之學力證件者，應填具切結書（至報名系統之表單專區下載）於切結期限內補繳，逾期仍未補繳者，即以自願放棄入學資格論，其缺額由備取生依序遞補。

- 二、錄取生所繳學、經歷證明文件，如有假借、冒用、偽造或變造等情事，在錄取後未註冊前察覺者，取消其錄取資格；註冊入學後察覺者，即開除學籍，且不發給修業有關之任何證明文件；畢業後始察覺者，除依法追繳其學位證書外，並公告撤銷畢業資格。
- 三、放榜後，正、備取生若於報到截止日前仍未收到成績單者，仍應如期辦理報到及接受報考資格審查，逾期未報到者，事後不得以任何理由要求補救措施。
- 四、本校學生可參加師資培育中心舉辦之教育學程考試，考試合格後可修習教育學程。
- 五、錄取生如具雙重學籍，悉依本校「學生申請雙重學籍要點」辦理。
- 六、本簡章未盡事宜，悉依相關規定辦理，或以本校招生委員會決議之。

拾肆、上課時間與地點

- 一、上課時間：原則上以夜間及假日上課為主（得視實際課程需求調整於日間上課）。
- 二、上課地點：原則上在蘭潭校區上課。

拾伍、收費標準

本學程學生一律公費，但須依規定自行繳交學生平安保險費、電腦及網路使用費。

拾陸、國立嘉義大學試場規則及違規處理要點

104年10月13日招生委員會議通過
105年9月5日招生委員會議修正通過

- 一、國立嘉義大學（以下簡稱本校）辦理各項招生考試，為維護試場秩序及考試公平，特訂定「國立嘉義大學試場規則及違規處理要點」（以下簡稱本要點）。
- 二、監試或試務人員為執行本要點各項規定，得對可能擾亂試場秩序、妨害考試公平之情事進行及時必要之處置或查驗各種可疑物品，考生應予充分配合，否則按其情節輕重依本要點議處。
- 三、考生須於規定考試時間憑准考證及國民身分證（或有效期限內之居留證、附加照片之健保卡、汽機車駕照）入場，未到考試時間，不得先行入場，遲到逾20分鐘者，不准入場。已進入試場者，40分鐘內不得出場，違者該科以零分計算。
- 四、考生每節應攜帶准考證按編定之試場應試，在開始作答前，應確實檢查答案卷(卡)、座位與准考證三者之號碼是否相同及試卷、試題與應考科目是否相同，如有不同，應即舉手請監試人員處理。

在同一試場考生坐錯座位，依下列方式分別論處：

- (一) 在考試開始20分鐘內且於作答前，發現坐錯座位應立即換至編定之座位作答，不扣減其成績。
- (二) 在考試開始20分鐘後或於作答後，由考生本人或其他考生發現者，扣減其該科成績2分。
- (三) 在考試開始20分鐘後，經監試人員發現者，不論考生作答與否，均扣減其該科成績5分。

考生誤入試場且在考試開始20分鐘內發現，由試務人員陪同至編定之試場應試，依下列方式分別論處：

- (一) 於作答前，由考生本人或其他考生發現者，扣減其該科成績2分。
- (二) 於作答後，由考生本人或其他考生發現者，扣減其該科成績5分。
- (三) 經監試人員發現者，不論考生作答與否，均扣減其該科成績10分。

考生誤入試場且在考試20分鐘後發現，一律扣減其該科全部成績。

- 五、考生每節應將准考證及身分證件放在考桌面以便查驗，並遵循監試人員的指示，在考生名冊上以中文正楷親自簽名，考生不得拒絕亦不得請求加分或延長考試時間，否則依其情節輕重提報議處。未攜帶准考證及身分證件等入場，如經監試人員核對確係考生本人無誤後，得先准予應試；惟至當節考試結束前，准考證仍未送達試場者，或未依規定申請補發者，扣減其該科成績 2 分；身分證件等至當節考試結束前仍未送達者，或未至試務辦公室簽立切結並拍照存證以備日後查驗者，扣減其該科成績 5 分；准考證及身分證件等皆未攜帶者，仍准予應試，除依上述規定扣減該科成績外，另應於該節考畢由監試人員陪同至試務中心簽立切結書及拍照存證以備日後查驗。
- 六、考生不得請他人頂替代考或持偽造、變造之證件應試，違者取消考試資格。
- 七、考生除必用之書寫文具外，不得攜帶書籍、具有儲存程式功能之計算器、具有通訊、記憶功能或其他有礙試場安寧、考試公平之各類器材、物品入場；計時器之鬧鈴功能須關閉；有關個人之醫療器材如助聽器等，須先報備並經檢查方可使用。違者扣減其該科成績 5 分，並得視其使用情節加重扣分或扣減其該科全部成績。
- 八、考生試卷限用藍色或黑色筆（含鉛筆）書寫，違者扣減其該科成績 2 分；考生亦應在規定作答區內作答，違者扣減其該科成績 2 分。
- 九、考生作答時應保持試卷清潔與完整。在試卷上顯示自己身分、作任何與答案無關之文字符號、或無故污損破壞試卷及卷面條碼者，扣減其該科成績 5 分，並得視其情節加重扣分或扣減其該科全部成績。
- 十、考生發現試題錯誤、缺漏，發現試題印刷不清時，應即舉手請監試人員處理，但不得要求解釋題意。
- 十一、考生應試時不得有夾帶、抄襲、傳遞、頂替或其他舞弊情事，違者勒令出場，並取消考試資格。
- 十二、考生應試時不得左顧右盼、相互交談、意圖窺視或抄襲他人答案，或意圖便利他人窺視答案，經勸告不聽者，該科成績以零分計算。
- 十三、考生因病、因故如廁等須暫時離座者，須經監試人員同意及陪同下，始准離座，考生經治療或處理後，如考試尚未結束時，仍可繼續考試，但不得請求延長考試時間或補考。
- 十四、考生於考試結束鈴(鐘)聲響畢，應即停止作答，仍繼續作答者，扣減其該科成績 2 分，經警告後仍繼續作答者，再加扣其成績 3 分；情節重大者，扣減其該科全部成績。
- 十五、考生應於考試離場前將試卷、試題併交監試人員驗收，不得攜出試場外，違者扣減其該科全部成績。
- 十六、考生於考試結束鈴(鐘)聲響前提早離場，不得在試場附近逗留、高聲喧譁或宣讀答案，經勸止不聽者，扣減其該科全部成績。
- 十七、本要點所列扣減違規考生成績之規定，均以扣減該科試卷成績分別至零分為限。
- 十八、有關面試、術科考試之試場規則悉依各相關系所規定辦理。
- 十九、其他未列而有影響考試公平、考生權益之事項，應由監試或試務人員予以詳實記載，提請招生委員會討論，依其情節予以適當處理。
- 二十、本要點經本校招生委員會審議通過，陳請校長核定後實施。

**法規名稱：行政院農業委員會農業公費及獎助學金實施要點
(民國 106 年 07 月 06 日 發布 / 函頒)**

一、行政院農業委員會（以下簡稱本會）為提升農業人力素質，培育具創新經營能力之新農民，規劃農業公費專班招生，辦理農業公費生之補助，特訂定本要點。

二、本要點所稱農業公費生，定義如下：

(一)專班公費生：就讀本會核定大學農業公費專班之學士班一年級至四年級，接受本會公費補助四年，具正式學籍之在學學生。

(二)一般公費生：就讀大學農學院相關系（所）之學士班三年級至碩士班二年級，接受本會獎助學金補助至多四年，具正式學籍之在學學生。

三、農業公費專班之招生名額及類別，由本會及教育部研商，並由教育部併同一般大學及技專校院招生名額總量作業核定之。

辦理農業公費專班之大學應於每年年底前，將下學年度農業公費專班之補助計畫報本會核定。

四、辦理農業公費生之大學，應遵循下列規定：

(一)按核定之名額及類別，以單獨招生方式為之。

(二)應訂定實施要點並經該校行政會議通過。

(三)前款實施要點中應明定專班公費生及一般公費生之名額、錄取方式、公費或獎助學金受領起迄時間與年限、所享權利、應履行及其應遵循事項之義務、違反義務之處理及後續輔導相關規定。

(四)與農業公費生簽訂契約書，該契約書記載事項包括學生姓名、系級、受領之起迄時間與年限、違反約定返還之條件與核計基準、自願接受執行之約定、保證人對公費或獎助學金返還負連帶責任、簽約日期等事項。

(五)妥善保存農業公費生名冊、契約書及相關文件，並將實施要點、契約書及農業公費生名冊送本會備查。

五、專班公費生受領公費年限為四年，前三年每年新臺幣十一萬五千元，第四年僅補助學雜費新臺幣五萬元為限。

一般公費生受領獎助學金二年至四年，每年獎助學金新臺幣十一萬五千元為限。

六、農業公費生修業期間有下列情形之一者，停止補助公費或獎助學金，

並喪失後續之權利，已受領之公費或獎助學金應返還：

- (一)因轉學、轉系，喪失公費生資格或放棄公費、遭勒令退學、開除學籍。
- (二)每學期德行評量獎懲相抵後仍受記大過以上處分。
- (三)因重大疾病或事故以外之其他理由辦理休學。

七、農業公費生畢業後，應依據契約書規定從事農業經營（以下簡稱從農），包含返家從農，或至相關農業企業機構就業；其從農年限應達受領公費或獎助學金年限。

具兵役義務者，其從農期限得配合役期展延之；如因重大疾病或事故無法從農者，得向學校辦理展延，其期間至多為二年，並以一次為限。

八、未依規定從農者，或從農期限不足其受領公費或獎助學金年限者，依不足年月數比例返還已受領數額，其年月數不滿一月者，以一月計。

九、應返還公費及獎助學金者，由該校負責追繳，並將追繳情形報送本會。未依規定追繳或追繳不力，本會得依情節輕重，酌減嗣後補助金額或停止補助一年至五年。

十、農業公費生有下列情形之一者，免償還已受領之公費或獎助學金：

- (一)死亡。
- (二)因重大疾病或事故辦理休學，致不能繼續完成學業。
- (三)畢業後從農期限屆滿前，因重大疾病或事故，被認定無法繼續從農。

因重大疾病或事故認定無法繼續從農，應經學校行政會議通過，並報本會核准。

十一、農業公費生因第六點及前點情形致缺額者，不得遞補。

十二、本會基於政策或業務需要，得輔導農業公費生畢業後至相關之農業企業機構就業，履行從農義務。



國立嘉義大學 106 學年度 農場管理進修學士學位學程

公費生擴大招生

宗旨：

行政院農業委員會委託國立嘉義大學執行農業人才培育計畫，提供學生公費待遇，培養高中職以上畢業並有志投入農業工作的青年，以提昇國家的產業競爭力。

報名資格：請隨時注意官方網站公告之最新消息。

報名日期：106年4月12日至106年5月2日止。

(請隨時注意官方網站公告之最新消息)



名額：80名

※公費生權利:給付學雜、書籍、住宿費及生活津貼等。

詳情網址：<http://www.ncyu.edu.tw/fm/>
(農管學位學程官方網站)

服務專線：學位學程辦公室(05)271-7428

E-mail：fm@mail.ncyu.edu.tw

本校網址：www.ncyu.edu.tw 地址：60004 嘉義市學府路300 號



嘉大農管學程
官方網站



嘉大農管學程
臉書粉專



地址：60004 嘉義市鹿寮里學府路300 號
電話：05-2717330~31 傳真05-2717333
E-mail：agrest@mail.ncyu.edu.tw