

97 學年度第 1 學期蘭潭新民校區

學生自治幹部座談會紀錄

日期：97 年 12 月 10 日（星期三）下午 1 時 20 分

地點：國立嘉義大學蘭潭校區國際會議廳

出席人數：詳如簽到表

主席：李校長明仁

記錄：楊玄姐

壹、主席致詞

各位長官、師長、同學們，大家午安，謝謝大家撥冗出席 97 學年度第 1 學期學生幹部自治座談會，在學校校務發展上感謝各位師生共同努力，今天有些事項向同學說明：學校一接到同學的 E-MAIL，皆立即回覆，對於有建設性的建議，合理訴求，學校立即執行改善，在能力所及，將大家的意見一一落實，如餐廳的雙語標示品名之建議，但是希望同學要以愛護學校、愛惜公物、心存感激，共同為嘉大而努力。今年暑假推派 2 隊國際志工服務團，其中印尼志工服務團更獲得青輔會「2008 年 GYSD 國際志工績優團隊獎」，感謝團員辛苦付出。最後，祝福大家身體健康、萬事如意、學業進步。

貳、各單位工作報告及業務宣導：(附件 1，頁 10-26)

參、宣讀上次座談會建議事項暨執行情形：洽悉，同意備查。

肆、建議事項與答覆情形：

發言人	建議事項	答覆單位	答覆內容
森林系大一 班代楊雅蓓	1. 蘭潭校區從校門口到麗文書局這段道路筆直且長，有些汽車駕駛在行駛時會有車速過快的情形，且在麗文書局前的叉路處，經常有汽車駕駛不打方向燈的情形，另外，由於路中間是以一排樹叢作為分格	駐警隊	1. 同學反應校門口至麗文書局因道路筆直且長，行駛車輛速度過快，與路過行人形成險象環生之情況，將於路口處設置減速墊及警告標示，以維護穿越路口之行人安全。

森林系大一
班代楊雅蓓

- 線，造成從愛的小路走過來的同學無法看清對面是否有來車；基於以上等原因，同學們在過馬路實在很危險，希望校方能在那段道路、叉路附近設些標誌或其他號誌類東西，以增加同學們過馬路之安全。
2. 蘭潭由於場地過大且風景宜人，嘉義很多活動經常都會在蘭潭舉行，希望以後校方若接獲有關蘭潭活動或附近道路管制之相關消息，能事先公布給學生們知道，以免造成不知情的住宿生於外出時產生不便甚至被罵。
 3. 蘭潭的道路寬敞，筆直且長，有時半夜十一點至一點可聽到有人在那飆車，希望校方能向政府或相關單位反應，以確保學生之安全。
 4. 關於綜合教學大樓前的腳踏車打氣機，希望校方相關單位每天早上都能把打氣機馬達開關打開，以免有些同學一時沒注意打氣機開關沒開，結果反而造成腳踏車漏氣。
 5. 嘉大校園十分開放，常可見一些陌生人在校園走動，希望校方能多注意推銷員或一些可疑人士，以確保學生在校園內之安全。

2. 收到市府舉辦本校蘭潭校區週邊活動及道路管制通知時，將函文敬會學務處生活輔導組並請宿舍輔導員確實公告住宿同學周知，讓同學能及早應變管制時段相關活動之安排。
3. 將函文市警局加強本校蘭潭宿舍夜間（23:00-02:00）週邊道路巡邏並取締飆車族所造成之噪音以維護本校校園安寧。
4. 將派員定期檢查打氣機使其維持正常運作，若有發現故障，請立即連絡駐警隊分機 7155。
5. 駐警隊將加強校園巡邏以防止推銷員於校園內影響師生學習環境之安寧。

<p>應化大一班代 連子毅</p>	<p>1. 教室基本設備 VGA 線、麥克風有遺缺，希望能補充。 2. 教室座位影響動線，需要固定的規劃</p>	<p>教務處</p>	<p>1. 教務處將於近日清點教室 VGA 線、麥克風、及單槍遙控器等遺失數量，視情況予以補充。因大樓上課班級多管理不易，若有遺失請班代至大樓二樓 208 教學服務辦公室借用。 2. 大樓普通教室原座位規劃皆符合進出動線，惟因每堂課修課人數不一，致重修同學常需搬動課桌椅且下課後未回復原位，惠請上課同學協助維護教室課桌椅排放歸位。</p>
<p>親善天使社長 陳建璋</p>	<p>綜教 B1 廁所，飲水處總是有蚊蟲滋生的情形，不知是否可以請相關單位處置管理，謝謝。</p>	<p>環安中心</p>	<p>蘭潭校區綜合大樓 B1 廁所、飲水處已派人清理乾淨。</p>
<p>學生議會議長 陳宏賢</p>	<p>1. 開門感應裝置常常損毀，通常修理完後，隔天或一週後就又会壞掉，雖然校方修理動作很迅速，但故障頻率非常頻繁，是否除了修理動作外有更好的辦法來處理感應問題，以便學生進出。</p>	<p>電算中心</p>	<p>1. 礙於本案仍在保固維護範圍內，中心無法進行更換作業。 2. 中心將會同總務處，請求廠商更換新卡機，以改善感應問題。</p>
<p>應經大一班代 鄭達元</p>	<p>1. 如果學校行政人員顧慮到建設平台後為同學乏人問津，而以公告或通知的方式讓全校學生知道這個訊息，何不在專屬嘉大的 bbs 網站架設行政性看板，由學校的負責人員或書局的二手書洽談人士協助賣二手書的同學轉交（尤其在其他不同校區的同学較需要這資訊看板），這樣是否較具效率呢？</p>	<p>學務處</p>	<p>1. bbs 網站非正式學校行政網頁，本校書局已設立二手書交換平台，同學如有需求可逕向書局洽詢或上網或上校園共和國網頁。 http://www.campub.com.tw</p>

	<p>Ps：希望一些全校性的大型活動可以在新民校區舉辦，因為新民校區有幾項優點</p> <ol style="list-style-type: none"> 1. 交通便捷且近於市中心且在蘭潭與民雄地區較難有更多商店選擇與贊助商前往架設攤位（離市區遠且路段不像新民校區平坦）。 2. 新民校區實際上規模並沒有那麼小，我們可以用整潔和靠近市中心的優勢吸引更多外校同學與人事共襄盛舉，這樣也可以讓嘉大更有吸引力。 <p>因為運動會之類活動都沒在新民舉行過（據我所知），每次都要使我們校區同學前往參與，且攤販並沒有讓同學滿足需求，使我們校區的同學對此活動都興致缺缺，希望學校行政人員多辦一些全校及學生性的活動，讓我們有多一份的動力，</p>	體育室	2. 學校運動會相關系列比賽可以將部份活動在新民校區舉行。
食品系學會會長 陳信榮	與校外機關租借若有衝期（籃球用地租借原則規範），希望以體育活動優先。	體育室	體育室租借原則以比賽為優先。
籃球社社長 吳俊毅	<ol style="list-style-type: none"> 1. 今年在嘉義大學有許多學系爭取到許多全國性或區域性的比賽，但有些場地的藍圖有些歪斜，以及籃網早已破損脫落，希望體育室可以固定更換。 2. 靠近網球場的 1.2 號籃球場的沙土相當多，會造成打球或運動的人滑倒受傷，希望砂土的問題可以改善。籃架上面的場次編號已經脫落希望可以重新以油漆漆上。 	體育室	1. 體育室會針對運動場定時維護。

	<p>3. 籃球社曾協辦無論校內外各種大小比賽，五年來至少二十種以上的盃賽，以籃球社的設備大部分都以社團自籌的經費購買，甚至社長自掏腰包，希望校方可以增加對社團的支持，對外比賽也可以給外校一個良好的正面印象，增添嘉大榮耀。</p>	學務處	<p>社團如有需求，可向學務處課外活動組提出購置器材之申請，並歡迎向課外組洽詢。</p>
	<p>4. 體育性社團辦公室均位於操場旁，有時因下大雨或颱風來襲，可能位於低窪地區，是否請總務處做一些措施防止水灌入，造成設備損壞。</p>	總務處	<p>4 上次辦公室灌水主要係因颱風下雨造成游泳池後側大排水溝旁邊坡滑落堵住大排水溝，以致社團辦公室灌水，經緊急搶修後迄今已不再有灌水情形。</p>
系學會會長 徐孟祺	<p>1 場地借用應先以大生盃活動為主，場地分散問題而導致辦理活動不彰，希望多改善。</p>	體育室	<p>1. 體育室會協助水生系同學來辦理大生盃之活動</p>
	<p>2. 廁所損壞長久，希望多做修理。</p>	環安中心	<p>2. 已派人清掃</p>
	<p>3. 禮拜日蘭潭無車日，蘭潭封路問題，使同學到水生管或圖書館不方便，希望開放林牧大道使用。</p>	駐警隊	<p>3. 為配合星期日嘉義市政府於蘭潭環潭道路舉辦無車日活動造成師生機車無法進出水生停車場，擬自 97 年 12 月 14 日起，每逢活動時（活動當日上午 06：00-13：00）將開放綜合教學大樓旁東側停車場通往水生停車場之機車道方便同學進出。</p>

<p>農藝大三班代 謝孟芸</p>	<p>大門口往圖書館有一段道路，就是生機土木後方的機車道，經常有小碎石，清晨或雨天過後，地面濕滑，有青苔，地面不平，有危險。經常看到騎車的同学滑倒。希望校方可以改善。</p>	<p>駐警隊</p>	<p>已請環安中心外勤人員於今日（12月10日）下午16時清理完畢。</p>
<p>農藝大二班代 黃法德</p>	<ol style="list-style-type: none"> 1. 機車停車格過少，且車子都有停車證，小50都會擠在125中間，讓車子無法使用。 2. 電算中心，公用影印電腦過老且病毒多。 3. 學校有提供教職人員防毒軟體，是否可以規劃如何提供給學生較便宜之防毒軟體使用，讓本校師生行使電腦能一樣安全。 	<p>駐警隊</p> <p>電算中心</p>	<ol style="list-style-type: none"> 1. 工程館後方機車位不足部份，已規劃綜合大樓東側停車場旁邊夜間機車道（通往水生之機車道）開放使用（開放時間為08:00-18:00），以解決食科館後方機車位不足問題。 2. 蘭潭校區列印用電腦設備已於上週更換較新機器，重新安裝防毒軟體。 3. 有關提供全校學生防毒軟體事宜，因考量經費預算及顧及授權全校學生將造成管理上不易，目前暫以提供教學及行政業務用為主。
<p>動漫社社長 李欣暉</p>	<ol style="list-style-type: none"> 1. 校門雨棚的報廢腳踏車圍擋將大部分的車道圍起，造成通行不便。若車流量過大，造成塞車與危險，希望能恢復暢通。 	<p>駐警隊</p>	<ol style="list-style-type: none"> 1. 昆蟲館旁機車停車場報廢腳踏車於今日（12月10日）下午16時30分清理完畢恢復暢通。

	<p>2. 廁所為安全的死角，而學生社團可能寒暑訓或平日之大型活動預備活動至半夜，因此感應式燈之使用可能造成危險(因亮燈時間太短，可能造成人還在便斗，但燈已關閉之問題)。亮燈時間雖為最長 12 分鐘，但學生可能身體不適所以留滯時間多於 12 分鐘，若熄燈後學生仍留滯，可能會有危險。</p>	<p>總務處</p>	<p>2. 本案經營繕組配合承包商現場勘結果，自動感應器均正常，學生反應事宜應是有人誤觸開關所致(剛啟動時有 45 秒偵測期，之後自動關閉)至於僅亮 12 分鐘，係業者評估後生產時即已設定時間，惟考量女學生廁所之安全，已要求廠商加強注意女廁之感應器正常與否。</p>
<p>社團負責人 林振宇</p>	<p>1. 蘭潭宿舍餐廳二樓廁所長期無人清掃，十分髒亂不堪，此處學生與家長使用率非常高，請學校定期派人維護環境清潔。</p>	<p>環安中心</p>	<p>1. 已派人清掃。</p>
	<p>2. 桌球室的環境也非常髒亂，垃圾隨處可見，目前是由桌球社安排各系隊排班打掃，但此處垃圾製造量十分大，主要是以體育課同學吃早餐以及打球同學的飲料罐，社團以及系對已盡力維護和宣導但效果有限，希望學校定期派人清掃和宣導。</p>	<p>體育室</p>	<p>2. 體育室會請上課老師於下課時，叮嚀同學維持桌球室之整潔。</p>
	<p>3. 蘭潭宿舍餐廳二樓所增設的飲水機學校似乎沒定期保養，學期初看到濾心卡著疑似青苔物，沒注意到的同學喝了擔心會影響身體健康，希望學校相關單位多加重視。</p>	<p>環安中心</p>	<p>飲水機係陽光照射所致，不影響水質，已請廠商加強清潔維護。</p>

<p>土木大四班代 蔡秉杰</p>	<p>1. 97 年度第一學期選修體育，直到開學後才臨時關閉六堂，很多學生突然要重新選課有很大的不便。</p> <p>2. 建議學校能下修開課人數，因為大學系所各組別領域很廣泛，很多較冷門的課程因人數問題而無法開課。</p>	<p>教務處</p>	<p>1. 有關體育選修課程於開學後臨時停開，以致於同學須重新選課造成不便深感抱歉。體育課程為體育系開設之課程，本處已傳達您的建議，請開課系所審慎考量以維護同學修課權益。</p> <p>2. 依據本校課程規劃注意事項第十三條規定：大學部最低開班人數為 10 人，為考量畢業班同學因選修低於 10 人之課程，若因此課程停開致影響其畢業，則需另簽請主管同意後方可開設。</p>
	<p>3. 我很贊同駐警隊郭隊長派人檢查未申請停車證的車輛，讓真正有申請的同學有保障。</p>	<p>駐警隊</p>	<p>3. 駐警隊會繼續加強檢查通行證之檢查工作，以保障以申請同學之使用權益，也感謝同學們的支持。</p>
<p>班長 資工系 三年甲班林一棟</p>	<p>1. 網頁流程 (1) 賣書學生先向書局定案價錢 (2) 欲購買者在網頁上找到後到書局確認書況，無異議者則交易。</p>	<p>總務處</p>	<p>1. 經洽書局後，其表示目前有提供買賣二手書及相關物品之交換網路平臺，與學生所提相同即可向本校同學說明，如有需求可逕洽書局辦理，或上校園共和國網頁 http://www.campub.com.tw</p>
	<p>2. 校內有人飼養野狗，禁止帶寵物上課並未實施完整。</p>	<p>環安中心</p>	<p>2. 總務處已積極捕捉野狗。</p>
	<p>3. 資工館腳踏車架“嚴重”不足，請增加。</p>	<p>駐警隊</p>	<p>3. 有關腳踏車架不足問題，將於評估後辦理招標事宜以解決資工館腳踏車架不足問題。</p> <p>4. 蘭潭校區列印用電腦設備</p>
	<p>4. 如提案主題，系統和硬體都太舊。</p>	<p>電算中心</p>	<p>已於上週更換較新機器，並重新安裝防毒軟體。</p>
<p>生化二蔡作明</p>	<p>宿舍旁因有垃圾場，垃圾緊鄰著水池，但清潔人員在整</p>	<p>環安中心</p>	<p>宿舍旁水池已派人清理乾淨。</p>

	理垃圾時弄到水池裡沒好好整理，故招來蚊蟲生長，希望能請清潔人員整理垃圾時別把垃圾丟入池中，並且能好好規劃美化水池。		
--	---	--	--

伍、散會：下午 3 時 10 分

附件一

教務處工作報告及業務宣導

一、本校 97 學年度學生總數為 12,303 人，其中大學部學生佔 76%，研究生佔 24%。僑生 110 人，外籍生 56 人。各學院學生數如下：

學院別	大學部	碩士生	博士生	合計
1. 師範學院	1085	536	64	1685
2. 人文藝術學院	1147	218	0	1365
3. 管理學院	833	215	32	1080
4. 農學院	1618	283	28	1929
5. 理工學院	1538	272	11	1821
6. 生命科學院	1126	216	11	1353
國防與國家安全研究所	0	7	0	7
日間部小計	7347	1747	146	9240
進修部小計	2048	1015	0	3063
合計	9395 (76%)	2762 (23%)	146 (1%)	12303

※本表為 97 年 10 月 7 日統計。所列人數不含休退學、學分班人數。

二、本校日間大學學生核定招生人數 1,965 人、完成報到人數 1909 人、報到率 97%。36 個學系中，有 11 個系報到率 100%：教育學系、輔導與諮商學系、外國語言學系英教組、企業管理學系、應用經濟學系、資訊管理學系、財務金融學系、農藝學系、林產科學系、動物科學系、應用數學系。

三、下表為本校 94-97 學年度個專業學程修讀人數統計，本(97)學年度選讀專業學程人數為 253 人，比 96 學年度的 119 人增加一倍以上。其中蘭花生技學程與植物醫學程為教育部「特色領域人才培育改進計畫」補助所開設之學程。生物統計資訊分析學程則是教育部「跨學門科學人才培育銜接計畫」補助開設。依據「國立嘉義大學學程設置準則」第 6 條之規定，經核准修習學程學生，於規定期限內修畢學程規定之科目與學分，成績及格者，由學校發給「學程證明書」。

學程名稱	94 學年度	95 學年度	96 學年度	97 學年度
1. 生物技術學程	32	33	26	42
2. 生物奈米科技學程	38	30	5	0
3. 文化觀光學程	55	6	71	24
4. 藝術管理學程	22	8	17	8
5. 生物科技管理學程	1	0	0	15
6. 蘭花生技學程	97 學年度新設			30
7. 植物醫學學程				82
8. 生物統計資訊分析學程				41
9. 台灣文史與藝術學程				9
合計	148	77	119	251

四、目前就讀大二、大一、研一學生，必須通過英語與資訊能力檢定才能畢業。

五、本校訂有「國立嘉義大學學生學習成效預警實施要點」，預警制度實施方式如下：

(一) 缺曠課情形：教務處將學生缺曠課情形送交導師、系主任及家長瞭解原因，俾便予以輔導。

(二) 期初預警：每學期開學二週內，由教務處列印前一學期之學期成績總表交予導師及系主任，俾便了解學生學習情形，得以加強輔導。

(三) 期中預警：授課教師於期中考後二週內需上網登錄學生期中各項考核成績，再由教務處列印期中成績總表並分送導師及系主任瞭解與輔導，必要時由導師另行通知家長，俾利落實預警機制。

各院系所對於學業成就偏低學生，應自訂輔導措施，並追蹤學生學習改進結果。

學生在校期間，已有一學期學業成績不及格學分數達該學期修習學分總數二分之一者，列為所屬院系學習輔導當然對象，並應通知學生家長或監護人共同輔導。

六、本校各校區宿舍均設有「學習研討室」，派有教學助理協助研討課業，請多利用。

七、本校為鼓勵大學部（含進修學士班）優秀學生繼續留校就讀碩士班，自94年起實施學生修讀學、碩士五年一貫學程辦法，期達到連續學習及縮短修業年限之目的。大學部（含進修學士班）學生得於三年級（獸醫學系四年級）下學期結束後，於每年6月30前，向各系所碩士班提出申請修讀五年一貫學程。大學期間所選修之研究所課程，至多可抵免四分之三碩士班研究生應修學分數。97學年度核准修讀學碩士五年一貫學程預研究生，計有師範學院1位、農學院12位、理工學院14位、生命科學院6位，總人數為33位。

八、本校97年5月13日行政會議通過「國立嘉義大學優秀新生獎學金發放要點」，適用下(98)學年度入學新生。

(一) 大學部新生：以本校為第一志願且入學成績為該學系(組)第一名者或參加「大學甄選入學」(含學校推薦與個人申請)，學科能力測驗總級分達70級分以上者，頒給獎學金5萬元。

(二) 碩、博士班學生：招生考試(筆試)名列報考系所組之前二名或參加本校碩士班推薦甄選招生名列報考系所組之第一名者，頒給獎學金5萬元。

九、本校碩士班推薦甄選招生訂於10月28日至11月4日報名，各系所於11月29日至12月7日辦理甄試。一般碩士班招生於98年1月8~20日報名，98年3月13日(星期五)考試，分別在台北(國家考場)與本校舉行，簡章將於12月10開始發售。

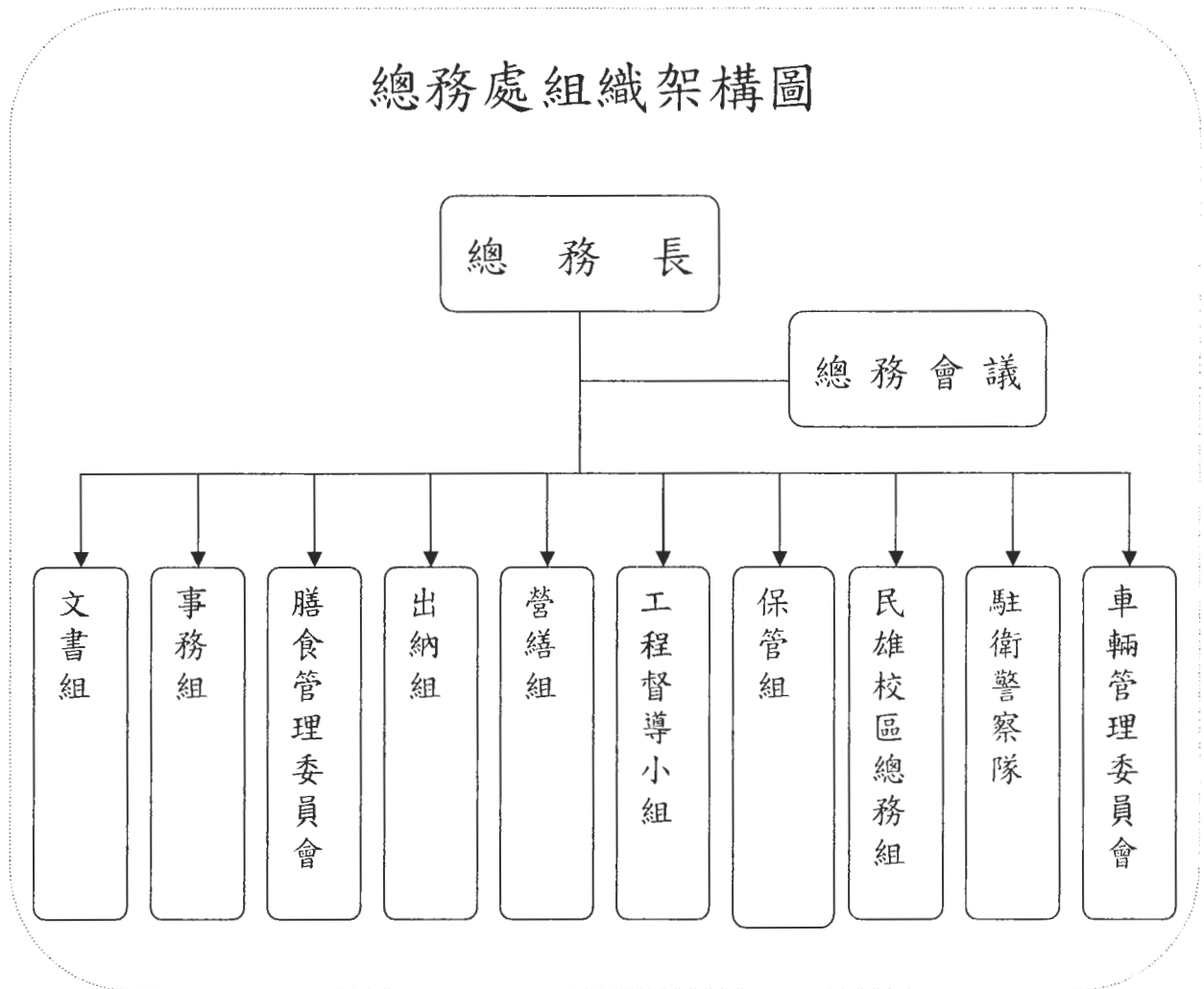
十、博士班招生訂於98年4月28日至5月5日報名，98年5月23日(星期六)考試，簡章將於1月15開始發售。

十一、依據「國立嘉義大學交換學生審查要點」，本校交換學生之甄選，由研究發展處成立交換學生審查小組負責審查。申請人向所屬系所提出申請，並送各院之相關行政單位依順位提供初審推薦名單後送至研發處彙整，再轉交審查小組進行複審。複審

評分標準有三：

- (1)申請人在校成績：佔審查比例百分之四十。申請人在校成績需達全班前 20%以內或學期平均成績研究生 80 分(含)以上、大學部學生 75 分(含)以上，且各科(含操行)成績須達及格標準。
- (2)語言能力：佔審查比例百分之四十。所需語言能力證明必須符合申請學校交換學生之入學標準，語言能力未達標準不予審查。
- (3)讀書計畫：佔審查比例百分之二十。

總務處組織架構圖



一、 事務庶務服務

- (一) 本校為服務師生往返各校區，備有一輛區間車定時往返各校區，若有需要搭乘者，可至總務處事務組網頁查閱 (<http://www.ncyu.edu.tw/affair/>) 開車時刻表，未來將配合師生需求增加一部區間車。
- (二) 若需使用學校場地，請逕向場地管理單位借用，若需使用蘭潭校區瑞穗館、國際會議廳及瑞穗廳等大型會議室，則由各系所主管簽章向總務處事務組辦理借用。
- (三) 學生掛號信件已採用網路公告及電子郵件通知的方式，同學可藉由總務處文書組網頁查詢 (<http://www.ncyu.edu.tw/document/>)，信件領取時須出示證件（如學生證、身分證、駕照、健保卡），且不得請他人代領。
- (四) 需經由學校轉送的掛號信件請務必註明系所班級、姓名及聯絡電話。
- (五) 居住學生宿舍者，須於信封上註明宿舍名稱、姓名及聯絡電話，並直接在宿舍管理室領取。
- (六) 本校為有效利用並管理研究室（含實驗室）及廠場等校內空間，教職員工生使用時以不過夜為原則，研究生如需過夜使用，應依規定提出申請。上開場內傢俱應

愛惜使用，不得任意破壞或毀損，隨時保持整潔，嚴禁擅自接用電線，存放違禁或危險物品，以確保公共安全及衛生（詳細規定如總務處保管組網頁

(<http://www.ncyu.edu.tw/cartulary/>)「相關法規要點」查詢)。

- (七) 本校為提升教學環境品質及學生活動空間，正積極辦理各教學大樓工程新建事宜，目前農學院及景觀學系大樓、森林生物多樣性教學大樓、植物溫室、生物科技大樓、動物產品研發推廣中心、學人宿舍、蘭潭校區整體水土保持第2期及戶外表演場等8項工程陸續動工，施工中諸多不便尚請見諒，接近各施工區域附近時請小心，並請注意施工車輛以維安全。另因工程基礎施工，土方運輸所需，工程重型車輛進出校內部分路段頻繁，致路面有所損壞，為提供良好之交通，本處已督促廠商進行道路修補，惟因部分土方工程陸續進行無法即時全部改善完成，敬請見諒，待各項工程完成後將進行重鋪以維持道路品質。造成交通上之困擾，敬請師生同仁惠予體諒。

二、 各項出納業務

- (一) 為簡化書面匯款通知及方便所得人查詢款項內容，出納組各項匯款明細(如研究生工讀助學金、兼任助理費用等)，全面以E-mail通知及網路查詢，請由「學校首頁」點選「E化校園」，再點選「出納組付款查詢系統」(網址：<http://140.130.84.85:88>)及「薪資所得查詢系統」(網址：<http://140.130.84.83:88>)進行查詢(或由總務處出納組網頁點選「帳務查詢」進入)。請有需要同學多加利用，如有任何操作上的問題請洽詢本組，茲將查詢方式說明如下述：

◎各位所得人進入查詢網頁後，其操作步驟如下：

1. 出納組付款查詢系統

- (1) 校內同仁(學生)帳號為員工編號或身分證字號；廠商帳號請用統一編號，密碼初次登入為空白，不需密碼。
- (2) 進入系統查詢。
- (3) 若為一萬元以上款項，請選擇「出納付款查詢」。
- (4) 若為一萬元以下者請選擇「零用金付款查詢」。
- (5) 可自行修改密碼，為1-10位之文數字，更改後請務必自行紀錄密碼。
- (6) 特別提醒一萬元以上或以下係以傳票金額區分。

2. 薪資所得查詢系統(包含超支鐘點費、導師鐘點費、年終獎金、考績獎金、不休假加班費及彙整出納組付款查詢系統中須歸併所得稅之部份等)

- (1) 請由「學校首頁」點選「E化校園」，再點選「薪資所得查詢系統」(網址：<http://140.130.84.83:88>)進行查詢(或由總務處出納組網頁(<http://www.ncyu.edu.tw/pay/>)點選「帳務查詢」進入)。
- (2) 各位同仁(學生)登入帳號為身分證字號；密碼預設值為身份證後六碼，第

一次登入後，欲查詢前須先更改預設密碼，否則不能查詢。

(3)進入系統查詢，可查詢所得明細及年度所得查詢。

(4)可至個人資料維護自行修改密碼，更改後請務必自行紀錄密碼，如須查詢密碼亦可洽本組查詢。

(二)另提醒如仍未提供 E-mail 之同仁(學生)亦請將資料送至總務處出納組建檔，以便能即時收到撥款通知。

三、 民雄校區總務業務

(一)為方便大家往返四個校區，目前本校上、下午各有一班區間車，發車時刻表公告在事務組的網頁上，大家可以上網查詢。另每天上午 10:20、下午 3:20 由民雄總務組旁發車之校內公文車，除運送公文外，也提供校內師生搭乘。

(二)總務組負責代收各單位及民雄校區全體教職員工生之一般平信及掛號、包裹、貨運、宅急便等郵件。平信部分每天上、下午兩班，由各單位派人至總務組取回，分送至各班級信箱。掛號信件、包裹、貨運、宅急便等各類郵包，每天會將收件人姓名公告於總務組網頁上，如查詢到自己的掛號郵件，可至總務組簽收領回；如無法親自領取，可委託代理人，由代理人簽名後領取。

(三)代寄郵件部分：於學期中，郵差上、下午各一次，會至總務組收取代寄郵件，如有待寄之掛號郵件，可先至總務組秤重，再自行貼足郵票，交由總務組櫃檯處理。如需掛號收據號碼，可於隔天至總務組查詢。

(四)在費用代收方面，因本校出納組設於蘭潭校區，考量交通往返不便，因此學生申請成績單繳費、補發校園 IC 卡繳費、學位服或碩士服清潔費繳費等各項費用，都請直接到總務組辦公室櫃檯繳納，總務組於代收後，每天會請專人送回校本部。

(五)本校目前正進行多項工程建設，大約半年至一年的時間會完工，於民雄校區亦有兩項工程剛剛完工，學校雖然有清楚的警示措施，仍請同學多加留意，經過工地需注意自己的安全。

四、 駐警校區安全維護業務

(一)同學夜間至蘭潭校區做研究可騎機車從大門進入，開放時間如下：

1. 星期一至星期五開放時間為 22 時起至隔日 6 時止。

2. 星期六至星期日或國定假日及寒、暑假開放時間自 18 時起至隔日 6 時止。

(二)機車入校需申請通行證，並張貼於機車頭前明顯處，使可換證（學生證、駕照、身份證擇一）進入校園停放。

(三)每日 6 時前機車未依規定駛離校區，將依違規車輛取締開單告發。

(四)夜間汽車出入校門及機車出校門請使用校園 IC 卡靠卡進出，若卡片無法使用請連絡電算中心（分機 7147）或駐警隊（分機 7151）洽詢辦理。

學生事務處工作報告及業務宣導

【生輔組】

一、學雜費減免

為配合下學期註冊繳費單出單時程, 97 學年度第 2 學期各類學雜費減免, 申請日期自 11 月 14 日起至 12 月 15 日止接受申請, 將公告於學務處網頁及紙本發放各班級公告週知。

二、學生請假注意須知

1. 依本校學生請假規則, 學生請假需於請假翌日起算 7 日內完成請假手續並送至學務處/學務組, 逾期不准假並將統計各系學生逾期請假案件供會議報告, 同學連續請假 3 日(含)以上, 需檢附證明文件。
2. 同學請喪假者需檢附訃聞, 無訃聞者可檢附死亡證明書及戶籍資料, 並於假單上註明親屬關係。
3. 公假需事前申請, 公假假單需經准假輔導單位、老師及主管核章, 係因兵役體檢者, 請檢附體檢通知單並經導師核章後以憑核假。

團體公假單以各班為單位, 請派 1 位同學上網登錄並列印假單, 不以紙本填送。

4. 期中末考試假, 請逕向教務處辦理, 不需上網請假。

5. 本校早已提供同學可隨時上網查詢自己之缺曠課情形, 請學生隨時上本校網頁/c 化校園/校務行政系統/輸入個人帳號密碼後點選 **出缺勤紀錄查詢**。
6. 為免影響同學課業及生活學習, 請勿任意缺席, 若課堂缺席者請辦理請假, 並隨時注意缺曠課時數是否達學校扣考或休退學之規定, 以免日後無法補救。

三、獎助學金

1. 各項校內外獎助學金訊息皆公告在學務處/生活輔導組/獎助學金項下, 請有意申請之同學請隨時上網點選查看, 區分政府、財團及本校獎助學金三類, 大部分獎助學金提供單位會在學期開始後 2 個月內陸續受理申請, 故請同學密切注意網路之訊息, 以免錯失良機。
2. 本學期校內清寒學生獎學金已於 11 月 20 日截止受理, 預計於 12 月底前在生活輔導組網頁公告獲獎名單, 請有申請之同學上網查詢。

四、尊重智慧財產權

1. 請尊重保護智慧財產權, 不使用非法電腦軟體、不盜拷、不仿冒, 並請勿在校網站、BBS、FTP 等設備設施上, 安裝或使用非法軟體及資料, 以尊重保護智慧財產權; 另外勿於校園網路上, 漫罵、污蔑, 或不實指控他人或單位, 以免觸犯相關

法律或學校規定。

2. 在課業書籍購買上，勿任意影印書籍、期刊以及網路非法利用數位檔案，共同維護著作權之合理使用。

五、同儕輔導宣導

為協助同學解決課業方面的疑難問題，及提昇大學生的學習動機和技巧，藉課餘時間透過專業督導，以協助學生提昇學業，共同強化學生學習能力。

97 學年度第一學期，將持續辦理住宿生『宿舍同儕輔導』計畫。於蘭潭、民雄、新民 3 校區學生宿舍，本學期將配合教務處提供 TA 小老師課後輔導科目，請幹部代為轉知，鼓勵同學踴躍參與課後輔導機制。

六、兵役宣導

1. 依據 96.12.6 最新修正「役男出境處理辦法」規定：年滿 19 歲至 36 歲尚未履行兵役義務之役齡男子（以下簡稱役男）申請出境，依本辦法及入出境相關法令辦理。
2. 役男申請出境應經核准，其限制如下：
 - (1) 在學役男修讀國內大學與國外大學合作授予學士、碩士或博士學位之課程申請出境者，最長不得逾二年；其核准出境就學，依每一學程為之，且返國期限截止日，不得逾國內在學緩徵年限。
 - (2) 代表我國參加國際數學學科（不含亞洲物理、亞太數學及國際國中生科學）奧林匹亞競賽或美國國際科技展覽獲得金牌獎或一等獎，經教育部推薦出國留學者，得依其出國留學期限之規定辦理；其就學年齡不得逾 30 歲。
 - (3) 在學役男因奉派或推薦出國研究、進修、表演、比賽、訪問、受訓或實習等原因申請出境者，最長不得逾一年，且返國期限截止日，不得逾國內在學緩徵年限；其以研究、進修之原因申請出境者，每一學程以二次為限。
 - (4) 未在學役男因奉派或推薦代表國家出國表演或比賽等原因申請出境者，最長不得逾三個月。
 - (5) 因前四款以外原因經核准出境者，每次不得逾二個月。役男申請進入大陸地區者，準用前項規定辦理。
3. 在學役男因第一款及第三款申請出境，由其就讀學校造冊，並以公文檢附相關證明，向戶籍地直轄市、縣（市）政府申請核准。
4. 第二款經教育部推薦出國留學役男申請出境，由其自行檢附相關證明，向戶籍地直轄市、縣（市）政府申請核准。
5. 第四款未在學役男申請出境，由其自行檢附相關證明，向戶籍地鄉（鎮、市、區）公所核准。

6. 役男因第 5 款申請出境，由戶籍地鄉（鎮、市、區）公所核准。但經核准緩徵之在學役男，得由移民署依戶籍地直轄市、縣（市）政府核准之緩徵資料核准。
7. 凡入學本校之男性學生，均應依規定繳交『兵役資料表』辦理緩徵或儘後召集，免役、國民兵、替代役者亦應繳交相關證明文件影本。
8. 在學期間若有戶籍異動或更改姓名者，應至教務處及學務處兵役承辦人登記，以確保自己就學權益。
9. 政府為加強輔導碩博士班學生依其專長，申請服研發替代役，做好學生生涯規畫及進入職場之準備，並充實企業機構對人才之需求。
10. 98 年研發替代役：
 - (1) 申請資格：具國內外碩士以上學歷（含博士）經徵兵檢查為常備兵體位或替代役體位，不限於理工醫農等相關科系，均得報名甄選服研發替代役。
 - (2) 報名方式：請上內政部役政署研發替代役管理系統網站（<http://rdss.nca.gov.tw>）進行帳號申請、登錄報名及選填入營梯次志願，完成線上報名作業後，列印報名資料並簽章，連同身分證及畢業證書影本各 1 份，於限期內寄送「內政部研發替代役專案辦公室」收。
 - (3) 報名期限：依內政部役政署研發替代役管理系統網站公告。
 - (4) 服役期限：3 年
 - (5) 薪資待遇：第 1 階段（1 個月）比照二等兵之薪給 5,890 元。
第 2 階段（11 個月）博士比照預官之薪給 15,570 元，碩士比照預士之薪給 10,660 元。
第 3 階段（2 年）待遇由役男與用人單位合議定之。

七、校外租賃宣導

1. 各班級幹部得知同學與房東之間有糾紛時請至校安中心填寫賃居生糾紛協處申請表。
2. 生科院、農學院、理工學院、師範學院、人文藝術學院各班級尚未繳交班級住宿狀況表請迅速填寫繳交。（如附表）

班 級	賃居校外人數	住宿校內人數	住親友或家中	班級總人數
系 班				

3. 97 年 11 月份起校安輔導員將進行校外賃居生訪視；聯絡電話手機為 0928776828 並會出示學校證件；若遇有假冒人員請速與教官室聯絡或校安中心(0928776828) 告之。
4. 轉教育部校安中心通告：
 - (1) 97 年 10 月 26 日自由時報 A12 版有關「假黑道入侵大學騷擾學生強借錢」報

導，摘要如下：最近部份學校紛紛傳出有人自稱黑道份子，在人煙稀少的校園角落，先請大學生幫忙找人，卸下心防之後，再欺騙大學生說，「有急用」需借錢，不斷騷擾學生，造成學生心理壓力與恐慌，錢財得手後消失無蹤。

- (2) 請各班級幹部針對「假黑道入侵大學 騷擾學生強借錢」等詐騙案件，向各班同學宣導：遇到此類詐騙案件時，「冷靜」最重要，盡可能記得歹徒長相，不要當場起衝突，到明亮處留下證據或尋求協助；並迅速聯絡校安中心緊急聯絡電話 05-2717373 或內政部刑事警察局專屬網站及 165 反詐騙諮詢、舉發專線，以預防學生、家長被害。

【課外活動指導組】

一、社團活動業務

1、本校 97 年學生社團暑期服務營隊活動計有 23 個營隊，其中 12 隊申請行政院青年輔導委員會活動補助共 12 萬元，營隊服務時間及學校詳如下表：

社團名稱	活動日期	服務學校(單位)	備註
農藝志工隊	97.08.18-97.08.20	嘉義縣義竹國小	教育優先區
八色鳥活動隊	97.07.02-97.07.04	嘉義縣忠和國小	教育優先區
手工藝社	97.06.25-97.06.26	嘉義市精忠國小	教育優先區
蘭潭國樂團	97.08.25-97.08.29	雲林縣埤腳國小	教育優先區
四健會	97.07.10-97.07.11	嘉義縣內埔國小	教育優先區
課業輔導社	97.07.03-97.07.05	嘉義縣重寮國小	教育優先區
英語志工服務社	97.08.24-97.08.29	雲林縣嘉興國小	教育優先區
英語志工服務社	97.06.29-97.07.04	嘉義縣龍崗國小	教育優先區
玉山扶青團	97.07.30-97.08.01	嘉義縣和順國小	教育優先區
拓綠童軍社	97.07.01-97.07.04	嘉義縣安和國小	教育優先區
博愛柔道社& 鳥類研習社	97.08.04-97.08.06	嘉義縣鹿滿國小	教育優先區
資管志工隊	97.07.01-97.07.03	嘉義縣中山國小	教育優先區
農藝志工隊	97.08.21-97.08.23	嘉義縣更寮國小	
農藝志工隊	97.07.14-97.07.17	嘉義市崇文國小	
農藝志工隊	97.08.01-97.08.02	北回太陽館	
八色鳥活動隊	97.07.07-97.07.09	台南縣岸內國小	
救保社	97.07.02-97.07.04	雲林縣保長國小	
親善天使	97.06.26-97.06.27	嘉義縣灣內國小	
空手道等社團	97.07.15-97.07.18	嘉義縣桃源國小	
樵夫志工隊	97.07.14-97.07.25	嘉義縣和睦國小	
耕心志工隊	97.07.07-97.07.09	嘉義縣龍港國小	
慈光社	97.07.12-97.07.19	雲林縣飛沙國小	
民雄國樂社	97.07.01-97.07.04	嘉義縣內埔國小	

2. 97 年學生社團暑期服務營隊活動，於 97 年 8 月 29 日全部結束，學生社團規劃一系列有義意的活動，藉活動達寓教於樂的學習效果，帶給偏遠地區學童難忘的暑假，也深獲服務小學的好評，為整個暑期服務劃下完美之句點。

3. 97 學年度學生幹部訓練，已於 97 年 9 月 2 日至 9 月 4 日三天假台南縣南元農場舉行，約有 150 位幹部參加訓練，此活動主要目的為使新接任幹部能儘速步軌道，促

進社團及系學會交流，讓學生活動有良好傳承。

4. 97 學年度新生始業輔導，於 97 年 9 月 9 日下午 3 時 30 分「與社團有約」，由蘭潭學生會及親善天使社團分別負責環保概念宣導及生活禮儀實務說明；晚上 7 時，由語藝社負責籌劃，整合 7 個社團舉辦「新生之夜」，帶給嘉大新鮮人難忘的夜晚。
5. 蘭潭學生會於 9 月 16 日、17 日分別舉行蘭潭校區社團之夜與社團博覽會，主要目的為大一新生能更加認識蘭潭校區 70 多個學生社團，李校長亦親臨會場打氣加油，並期勉大一新生每人都能參加一個以上社團。
6. 新民學生會於 9 月 18 日舉行新民校區社團之夜與社團博覽會，使大一新生更加認識學生社團，李校長親臨會場期勉學生充分參與社團。
7. 97 年 10 月 4 日本校八色鳥活動隊協助嘉義縣政府協助辦理「2008 嘉義縣重陽盃聯合公益服務系列活動」，活動地點在嘉義縣朴子市體育館，同學們帶領老人們共同度過難忘的一天。
8. 蘭潭與新民學生會於 10 月 6 日至 10 月 31 日舉辦新生盃各項球類競賽，大一新生約 1000 多人參與，藉此提升大一學生之運動風氣。
9. 本校國樂團應邀參加「2008 年嘉義市第 14 屆國樂節」的演出活動，表演日期為 97 年 10 月 12 日下午 4 時 30 分，活動地點為嘉義市文化局廣場，整個活動圓滿結束。
10. 由三校區學生會主辦「玩 OH 萬人在我嘉」演唱會，已於 97 年 10 月 14 日假蘭潭校區操場舉行完畢，活動圓滿成功。
11. 97 學年度校慶藝文系列活動，於 97 年 10 月 20 熱烈展開，首先由攝影社、動漫社、美術社及書法社靜態展示作品，展示期間至 10 月 25 日，另外由好樂社於 10 月 22 至 10 月 23 日二天四個時段舉辦「好樂歡唱祝校慶」活動，及 10 月 24 日由學生會辦理紙飛機比賽，帶動校慶熱鬧氣氛，活動圓滿落幕。
12. 調酒社於 97 年 10 月 25 日校慶典禮當天，協助本校人事室辦理校慶茶會。
13. 由蘭潭學生會及新民學生會承辦，性別平等教育委員會協辦「2008 女性巡迴影展活動」，分別於 10 月 29 日及 10 月 28 日播放影片。
14. 勁舞社於 97 年 11 月 9 日（星期日）參加由嘉義市政府主辦「2008 嘉義市第 4 屆颯舞節」活動，地點為嘉義市文化局廣場。
15. 蘭潭校區手工藝社、新民校區資管志工隊及八色鳥活動隊，將於 11 月 29 日代表本校分別參加教育部主辦「97 年度全國大專校院學生社團服務學習研討暨成果觀摩會」之「服務學習優秀社團評選」、「社團靜態展示」及「社團動態表演」活動。
16. 蘭潭校區手工藝社代表本校參加教育部主辦 97 年度全國大專校院學生社團服務學習社團評選獲得優秀社團的佳績，於 11 月 29 日前往台南科技大學領獎。
17. 本校樂旗隊及管樂團應邀參加 12 月底之「2008 嘉義市國際管樂節」活動，樂旗隊將參與踩街活動及變換隊形表演，而管樂團則參加戶外音樂會演出活動。
18. 八色鳥活動隊參加「2008 嘉義市國際管樂節」創意踩街甄選活動，已初選通過，

並獲1萬元獎金，將於12月20日於嘉義市街道踩街。

19. 11月15日由資管志工隊主辦社團網頁教學活動，計有蘭潭、新民校區60多個社團參與，對提升社團網頁之操作能力助益良多。

20. 劍道社於11月22日參加97年大專劍道錦標賽獲得女子團體過關賽第三名成績。

21. 蘭潭學生會於12月5日下午7時辦理「聖誕愛-點燈儀式」。

22. 本校麗文嘉義大學書局成立二手教科書平台，請同學多加利用，其服務內容及結帳相關方式如下：

(1) 學期結束前，由書局開車到宿舍收書。

(2) 列印海報推廣二手書，增加成交的機會。

(3) 透過校園共和國(www.campub.com.tw)以增加書籍曝光的機會，讓需要書籍的同學可以找到書籍，想要將書籍售出的同學可以順利售出書籍。

(4) 每個禮拜固定結帳一次，將當週售出的書籍所得交給同學，教科書期因門市業務過於忙碌，故可能延誤。

(5) 每個學期末總結帳，詢問未售出書籍的同學是否要將書籍繼續寄放在門市。

二、工讀生業務：

(一) 工讀生之申請資格條件：

1. 本校大學日間部及進修推廣部在學學生且學業成績70分、操行成績80分以上之清寒學生或具有專長之學生。

2. 未受學校小過以上處分者。

(二) 工讀金額每小時95元、每人每月最高工讀時數為80小時。

(三) 申請時間：每年11月底前向學生事務處提出。

(四) 申請地點：蘭潭在課外活動指導組、新民校區在新民學務辦公室、民雄校區在民雄學務組。

(五) 本校學生工讀實施要點請至學生事務處課外活動指導組網頁

http://www.ncyu.edu.tw/files/site_content/act 參閱。

三、服務學習相關業務：

(一) 本(97)學年度起大一校外服務學習每學期需4-6小時，請大一導師帶領服務學習小隊長規劃結合各學系專業之社區/校外服務學習，充分展現嘉大社區關懷、服務社區、服務小學之精神。

(二) 每年5月份辦理服務學習績優學系遴選，擇優評選出數名特優、優等及佳作，並於次學期之導師會議中頒發獎牌。

(三) 辦理「志願服務講習」：本學年度訂於12月13-14日(星期六、日)假民雄校區大學館辦理，全程參與的學生可獲頒「志願服務紀錄冊」，成為國家認可之志工。

(四) 推動國際志工培養學生國際人道服務：自97年暑假起，組隊至國外服務。

【學生輔導中心】

一、為了協助全校新生了解自己的心理狀況，於11月19日期中考後於各院系時間陸續進行「憂鬱量表」之心理施測，各學系施測時間及地點如下表：

日期	時間	地點	系所
97年11月19日	第五節	國際會議廳(蘭潭校區)	森資系
	第六節	國際會議廳(蘭潭校區)	獸醫系
			動物科學系
			生農系
景觀系			
97年11月19日	第五節	大學館演講廳(民雄校區)	外文系英教組
			音樂系
97年11月26日	第五節	大學館演講廳(民雄校區)	幼教系
			數位設計管理系
			體育系
97年12月3日	第五節	國際會議廳(蘭潭校區)	應化一甲
			應數系
			電機系
	第六節	國際會議廳(蘭潭校區)	生機一甲
			土木一甲
			土木一乙
97年12月10日	第五節	211階梯教室(民生校區)	資管系
			應經系
95年12月17日	第五節	國際會議廳(蘭潭校區)	食科一甲
			食科一乙
	第六節	國際會議廳(蘭潭校區)	生資系
			分生系
			微免系

二、本學期蘭潭校區壓力管理中心開放時間為每週二、四 (PM2:00-5:00)，歡迎全校師生多加利用，可來電預約，預約專線為2717082。

三、學生輔導中心為解決學生各類問題，目前提供個別諮商服務，歡迎有需要的同學可與中心預約，輔導老師值班表如下(97年9月22日起至1月9日)：

星期 節	一	二	三	四	五
1 8:10-9:00		張高賓老師 (民雄)		簡瑞良老師 (民雄)	
2 9:10-10:00		張高賓老師 (民雄) 黃珮書老師 (民雄)		簡瑞良老師 (民雄)	顏璉瑋老師 (蘭潭)
3 10:10-11:00	呂苑慈老師 (民雄)	黃珮書老師 (民雄)		顏璉瑋老師 (新民)	顏璉瑋老師 (蘭潭)
4 11:10-12:00	呂苑慈老師 (民雄)	黃珮書老師 (民雄)	施玉麗老師 (民雄)	顏璉瑋老師 (新民)	高淑清老師(新 民)
中 午 12:20-13:10			施玉麗老師 (民雄)		高淑清老師(新 民)
5 13:20-14:10	黃珮書老師 (民雄)	鄭翠娟老師 (民雄)		呂苑慈老師 (民雄)	
6 14:20-15:10	黃珮書老師 (民雄)	鄭翠娟老師 (民雄)		呂苑慈老師 (民雄)	
7 15:20-16:10	黃珮書老師 (民雄)	曾迎新老師 (蘭潭)	許忠仁老師 (民雄)		劉俊豪老師 (蘭潭)
8 16:20-17:10	黃珮書老師 (民雄)	曾迎新老師 (蘭潭)	許忠仁老師 (民雄)		劉俊豪老師 (蘭潭)
夜間 18:30-20:30		劉如蓉老師 (蘭潭)	顏璉瑋老師 (林森)	呂苑慈老師 (民雄)	

* 晤談登記地點、電話：

蘭潭校區：學生輔導中心（學生活動中心大樓二樓）、05-2717081

民雄校區：行政大樓一樓學務組、05-2263411 轉 1212

林森校區：晤談室（進修部）、05-2732401

新民校區：新民學務組聯合辦公室、05-2732986

* 夜間輔導將於 97 年 9 月 22 日正式開始。

【衛生保健組】

1. 學校餐廳每週均固定進行衛生安全檢查工作，配合不定期的稽查，以保障大家『食的安全』，請同學儘量在校內用餐，減少外出發生意外的機會。
2. 各系所新生請配合本校推動「一人一筷，健康常在」宣導活動，為了加速落實政府環保政策，自 95 學年度第 2 學期起學期開始，用餐人全部自備餐具，校內餐廳將全面停止供應餐具。
3. 為了確保師生的健康，請勿將寵物帶進教室上課或餐廳用餐。
4. 衛生保健組依政府政策及師生需求，定期辦理衛生教育之相關活動，請各位師生同仁踴躍參加。
5. 各校區健康中心均可代辦團體保險，爾後班級或社團活動有任何需要即可就近查詢辦理。
6. 本校無醫師註診服務，在校期間如有發生重大傷病，請自行立即撥打 119 以爭取就醫時效。
7. 各班導師、班代及副班代均為本校『傳染性疾病』防疫系統的通報人，一旦班級有任何傳染病發生時，請務必通知相關單位。
8. 為了避免三聚氰胺毒奶相關產品的傷害，本組已經對校內餐廳飲料店食品飲料商品做把關，若有發現可疑產品，請務必通知本組。

【僑外組】

1. 截至 97 年 10 月 24 日止新進僑生 40 人，外籍生 27 人，交換生 3 人。97 學年度僑生(含研究生)共 111 人，外籍生 56 人。
僑外生分散在各系所，懇請本地同學在課業及生活上多給與協助與關懷。
2. 依據本校 97 年僑外生輔導工作實施計畫，已於 9 月 12 日於童年渡假村辦理中秋月光晚會，尤其讓所有新僑外生歡喜度過在台灣的第一個節慶。
3. 依據本校 97 年僑外生輔導工作實施計畫，於 9 月 27 日在獨角仙農場辦理僑生迎新活動。於 11 月 1 日辦理新外籍生迎新活動，造訪嘉義公園、嘉義市史蹟資料館及新港香藝文化園。
4. 配合本校校慶活動，學務處僑外組協同本校僑生聯誼會及國際學生聯誼社，於 97 年 11 月 21 日 12 時 30 分在民雄校區學生餐廳 3 樓辦理異國美食展。